

Tampere - Koukkuniemi rakennusinventointi



2015
Mircku Haapasaari
Pirkanmaan maakuntamuseo



PIRKANMAAN MAAKUNTAMUSEO

Sisällysluettelo:

1. JOHDANTO	5
INVENTOINTI	5
SIJAINTIKARTTA, KOUKKUNIEMEN KARTTA RAKENNUKSINEEN.....	5
VAIVAISTALOT JA TYÖLAITOKSET, TAUSTAA.....	6
2. KOUKKUNIEMEN RAKENTUMINEN OSANA VANHUSTENHUOLLON KEHITYSTÄ ...	6
VAIVAISTALO RATKAISUNA TAMPEREEN AVOHUOLLON ONGELMIIN	6
AHLGRENIN TESTAMENTTI	6
VAIVAISTALON ENSIMMÄINEN VAIHE V.1886	6
PÄÄRAKENNUS myöhemmin hoidokkirakennus A	7
SAIRAALA, SAIRAILLE JA MIELENNIKKÄISILLE myöh. hoidokkirak. E.....	7
TALOUSRAKENNUS myöh. hoidokkirakennus F	7
ULKOHUONERAKENNUS	7
SAUNARAKENNUS.....	7
1890-1910-LUVUT: UUDISRAKENTAMISTA JA TOIMINTOJEN ERIYTYMISTÄ.....	8
LASTENKOTI myöh.KUNNALLISSAIRAALA.....	8
MIELISAIRAALALA, myöh. SAIRAALA.....	8
TYÖLAITOS	8
V. 1919: VAIVAISTALOSTA KUNNALLISKODIKSI	9
1920-LUKU: UUSI KÖYHÄINHOITOLAKI	9
TALOUSRAKENNUS D	9
KUNNOSTUSTYÖT	9
1930-LUVUN ALKU: LAMAN VAIKUTUKSET	10
TILAPÄISRATKAISUJA RESURSSIEN PUUTTEESSA	10
1930-LUVUN JÄLKIPUOLISKO JA UUDET HUOLTOLAIT	10
HOIDOKKIRAKENNUS G.....	10
PESULA- JA SAUNARAKENNUS	10
1940-LUVUN LOPPUPUOLI: PULA-AIKA VÄISTYY	10
1950-LUKU: UUTTA SOSIAALILAINSÄÄDÄNTÖÄ	11
HENKILÖKUNNAN ASUNTOLA myöh. NIKSULA	11
TALOUSRAKENNUS ja LÄMPÖKESKUS	11
G-RAKENNUKSEN MUUTTAMINEN SAIRAALAKSI	11
1955-61: KUNNALLISKODIN UUDISTUSVAIHE.....	13
1. SUUNNITELMA: HAVULA, JUKOLA, ILTALA.....	13
1. SUUNNITELMAN LAAJENNUS: URPULA	13
2. LAAJENNUS : VARPULA JA JUHLATALO	13
KIOSKI	13
1960-LUKU: KUNNALLISKODISTA VANHAINKODIKSI.....	16
1970-LUKU: LISÄRAKENTAMISTA PAIKKAPULAAN	16
ASUNTOLAN MUUTOS VANHUSTEN ASUNTOLAKSI.....	16
LEHTELÄ	16
1980-LUKU: SOSIAALIPALVELUJA TARJOAVA VANHUSTENHUOLTOLAITOS	16
KOIVULA.....	16

2000-LUKU: RAKENTAMISTA NYKYISIIN JA TULEVIIN TARPEISIIN	17
VARASTO	17
RAVINTO- JA HUOLTOKESKUS	17
JUKOLAN PERUSKORJAUS ja IMPIVAARA	17
KARTTA: OLEMASSA OLEVAN RAKENNUSKANNAN AJALLINEN KERROSTUNEISUUS	18
RAKENTAMISEN HISTORIA, YHTEENVETO	19
1. VAIVAISTALON RAKENTAMINEN 1886	19
2. 1890-1910-LUKUJEN RAKENNUSVAIHEET	19
3. 1920-1930-LUVUT	19
4. 1950-1960 -LUVUT	19
5. 1970-1980-LUKUJEN TÄYDENNYSRAKENNUKSET	20
6. 2000-LUVUN TÄYDENNYSRAKENTAMINEN	20
3. ALUEEN OMINAISPIIRTEET, ANALYYSI	21
MAISEMALLISET PIIRTEET	21
TOPOGRAFIA	21
PUUSTO	21
SISÄPIHA	22
NÄKYMÄT	23
MAAMERKIT JA KIINTOPISTEET	23
VISUAALISESTI TAI LIIKENTEELLISESTI EPÄMÄÄRÄISET ALUEET	23
RAKENTAMISEN KERROKSELLISUUS JA HISTORIALLISET PIIRTEET MAISEMASSA	24
MAISEMA-ANALYYSIKARTTA	25
LÄHTEET	26
KOHDEKORTIT	27

1. JOHDANTO

INVENTOINTI

Koukkuniemen (kiinteistönro 837-128-977-2) rakennusinventointi on tehty Tampereen kaupungin Tilakeskuksen tilaamana. Inventoinnin tarkoituksena on tuottaa asemakaavatyön lähtöaineistoksi kokonaiskuva Koukkuniemen rakennuskannasta ja rakennetusta ympäristöstä kokonaisuutena. Inventoinnissa on käsitelty alueen historia ja nykyiset historialliset piirteet, säilyneisyys ja arvot osana Tampereen ja Lapinniemen alueen rakennettua ympäristöä. Inventointityö käsittää kiinteistö- ja rakennuskohtaisen inventoinnin, jossa tarkastellaan yleispiirteisesti myös sisätilat. Inventoinnissa annetaan myös toimenpidesuosituksia asemakaavan suojelutavoitteiden määrittelyyn.

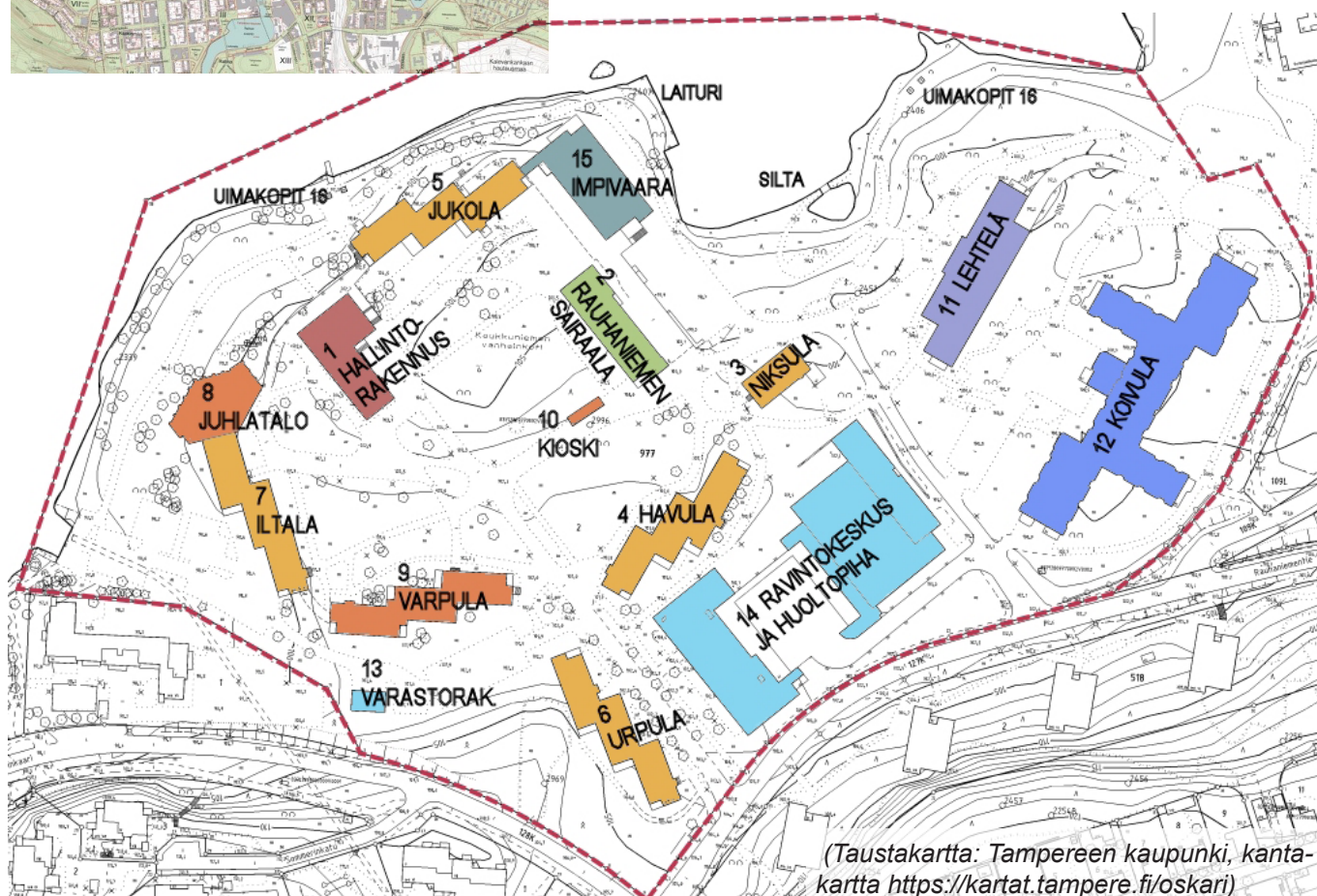
Rakennusinventointi on toteutettu 7.10.-13.11.2015 välisenä aikana. Inventoinnin kenttätöitä on tehty 9.10. ja 27.10.2015. Inventointi koostui esi- ja kenttätöiden lisäksi aineiston tallennus- ja analysointivaiheista. Inventointi on koottu loppuraportiksi sekä kohdekohtaiseksi kuvaukseksi, inventointikorteiksi. Aineistot on tallennettu maakuntamuseon Siiri-tietojärjestelmään, johon tilaajalla on selausoikeudet.

Siiriin tallennetut tiedot ja tutkimusraportti ovat selattavissa myös Siirin julkisessa versiossa internetissä, lukuun ottamatta henkilötietoja ja muita yksityisyyden suojan piirissä olevia aineistoja.

Kohteiden ydintiedot näkyvät kartoilla Maanmittauslaitoksen Paikkatietoikkuna-sovelluksessa.

Tilajalle toimitettu inventointiaineisto käsittää Siiri-tietokannasta tulostetun loppuraportin sekä kiinteistö- ja rakennuskohtaiset inventointitiedot. Aineistot on toimitettu myös sähköisenä pdf-muodossa.

Koukkuniemen sijainti Tampereella. Alla nykyinen rakennuskanta ja kohdekorteissa käytetyt inventointinumerot.



(Taustakartta: Tampereen kaupunki, kanta-kartta <https://kartat.tampere.fi/oskari>)

VAIVAISTALOT JA TYÖLAITOKSET, TAUSTAA

Varsinaiset vaivaistalot syntyivät 1800-luvun alkupuolella ja samaan aikaan syntyivät ns. työlaitokset. Ensimmäiset työlaitokset perustettiin Englannissa 1830-luvulla. Työlaitoksissa asukkaat laitettiin saatujen avustusten vastineeksi kurinalaiseen työhön oppimaan työn kunnioitusta. Samalla tavoitteena oli alentaa kustannuksia ja vähentää avustettavien määrää olosuhteilla jotka karkoittivat ns. työnvieroksijat. Alunperin tehtiin pääosin käsitöitä, mutta teollistumisen myötä niiden kannattavuus väheni. Alettiin perustaa ns. maatilavaivaistaloja jotka tuottivat elintarvikkeita itselle ja myyntiin. Englannista työlaitos- ja vaivaistaloaate levisi mannermaalle Saksaan ja Tanskaan.

Suomeen vaivaistaloaate levisi 1870-luvulla jolloin ilmapiiri oli sille suotuisa. Asenteet avustettavia kohtaan olivat koventuneet. Kun aiemmin voimassa olleessa vaivaishoitoasetuksessa kuntien avustamisvelvollisuus oli ulottunut kaikkiin puutteenalaisiin, rajattiin uudessa vuoden 1879 vaivaishoitoasetuksessa avustusvelvoite koskemaan ainoastaan ”alaikäisiä, heikkomielisiä, raajarikkoisia sekä pitkällisempää tautia sairastavia tahi vanhuuttansa heikkoja”. Asetuksessa laitoshuollon rooli korostui. Kunnat velvoitettiin perustamaan työlaitoksia

2. KOUKKUNIEMEN RAKENTUMINEN OSANA VANHUSTENHUOLLON KEHITYSTÄ

Huom: Tässä kappaleessa sinisin väliotsikoin luetelluista rakennuksista olemassa olevat on numeroitu inventointikorteissa olevien numeroiden mukaisesti ja esitetty edellisellä sivulla (5). Puretut on esitetty kirjaimineen kartassa sivulla 12.

VAIVAISTALO RATKAISUNA TAMPEREEN AVOHUOLLON ONGELMIIN

Tampereella ei vielä 1800-luvun alkupuolella ollut tarvetta vaivaistalolle, mutta tilanne muuttui nopeasti vuosisadan loppupuolella. Teollistumisen ja kaupungistumisen myötä sosiaaliset ongelmat lisääntyivät nopeasti. Aluksi huoltotoiminta keskittyi avohuoltoon, joka sisälsi elätehoitoa (ns. huutolaiset) ja kotiavustusta. Kun Tampereen väkimäärä viisinkertaistui 1840-luvun lopun ja 1880-luvun alun välillä, kymmenkertaistui huollonsaajien määrä samaan aikaan. Samaan tahtiin nousivat vaivaishuollon kustannukset. 1870-luvun jälkipuolella kustannusten nousu herätti jo voimakasta keskustelua. Asenteiden koveneminen kohdistui avustettavien lisäksi vaivaishoitohallintoon. Kotiavustusten epäiltiin kannustavaan laiskuuteen, tuhlailuun ja huonoon elämään. Avohuollon katsottiin epäonnistuneen ja ratkaisuksi nähtiin vaivaistalon rakentaminen.

AHLGRENIN TESTAMENTTI

Kaupunginvaltuuston asettama komitea jätti vuonna 1882 valtuustolle suunnitelman lähes satapaikkaisesta Koukkuniemeen sijoittuvasta vaivaistalosta, jonka rakentamista kuitenkin lykättiin taloudellisten resurssien puutteessa. Vuonna 1883 tamperelainen kauppias Gustaf Fredrik Ahlgren kuoli. Hän oli suuresta omaisuudestaan testamentannut huomattavan osuuden yleishyödyllisten laitosten hyväksi. 150 000 mk osuus oli osoitettu vaivaistalon rakentamiseen Tampereelle. Kun tieto Ahlgrenin testamentista saatiin, laadittiin uudet suunnitelmat ja rakentaminen aloitettiin vuonna 1885.

”Raajarikkoja, pitkällisempää tautia sairastavia, vanhuuttansa heikkoja, mielipuolia, jotka eivät voi päästä hovuinhoitolaitoksiin ja alaikäisiä hoidetaan parhaastansa Vaivais- ja Työhuoneessa.”

(TAMPEREEN KAUPINGIN VAIVAISHOIDON OHJESAANTO VIIODELTA 1886)

VAIVAISTALON ENSIMMÄINEN VAIHE V.1886

Vaivaistalon tehtävät olivat huomattavasti laajemmat kuin myöhempien kunnalliskodin ja vanhainkodin, sillä se käsitti vanhustenhuollon ja työlaitostehtävien lisäksi sairaanhoidon, mielisairanhoidon sekä lastenhuollon. Asukkaiden tuli tehdä töitä kykyjensä ja jaksamisensa mukaan. Koukkuniemeen ei maatilavaivaistalomalli sopinut, sillä alue käsitti vain 0,5 km x 0,25 km kumpareisen maa-alueen, eikä sen asukkailla, teollisuuskaupunkilaisilla, ollut kokemusta maataloustöistä. Pienissä peltotilkuissa viljeltiin vain hieman viljaa, perunoita ja hernettä. Lehmiä oli vain pari, sikoja muutama ja kanoja pieni joukko. Hevosta käytettiin kuljetuksiin. Sen sijaan erilaisia käsitöitä laitoksessa tehtiin alusta lähtien, omaan tarpeeseen ja myöhemmin myös myyntiin.

Uusi vaivaistalo vihittiin käyttöön 1.11.1886. Rakennukset olivat Tampereen mittakaavassa ennen näkemättömän suuria kunnallisiksi rakennuksiksi. Alkuperäisiä rakennuksia oli viisi:

PÄÄRAKENNUS myöhemmin hoidokkirakennus A (purettu)

Paviljonkisairaalatyyppinen 1-kerroksinen vaivaisten hoitorakennus. Mitat olivat n. 52,5 m x 22 m, keskellä runkosyvyys 14,5 m. Rakennuksen kummassakin päädyssä oli läpitalon käytävä jonka varrelle sijoittui 3 miesten makuusalia, joihin alunperin sijoitettiin 15 sänkyä. Pohjoispäässä vastaavan käytävän varrella sijaitsi 2 naisten makuusalia ja kolmas sali oli jaettu kahdeksi lasten makuuhuoneeksi. Rakennuksen kapeammassa keskiosassa sijaitsi peräkkäin neljä työsalia, kaksi miehille ja kaksi naisille.

SAIRAALA, SAIRAILLE JA MIELENIKKAISILLE myöh. hoidokkirak. B (purettu)

Rakennuksen mitat n. 40,5 m x 10,5 m. Tässäkin paviljonkityyppisessä rakennuksessa sairaus- salit sänkyineen sijaitsivat päädyissä. Keskiosassa kulki käytävä jonka pohjoislaidalla oli 9 koppia mielenvikaisia varten.

TALOUSRAKENNUS myöh. hoidokkirakennus F (purettu)

Mitat n. 40,5 m x 12,5 m. Rakennuksessa olivat mm. isännöitsijän asunto, konttori, keittiö ja ruokasali. Holvikattoisessa, betonilattiaisessa pohjakerroksessa sijaitsi leivintupa, leipomahuone, kaljantekohuone, mankelihuoneet ja kaksi kellaria. Vuosisadan vaihteessa rakennuksessa sijaitsi myös johtajan asunto. Talousrakennukseen rakennettiin uusia tiloja vuonna 1908.

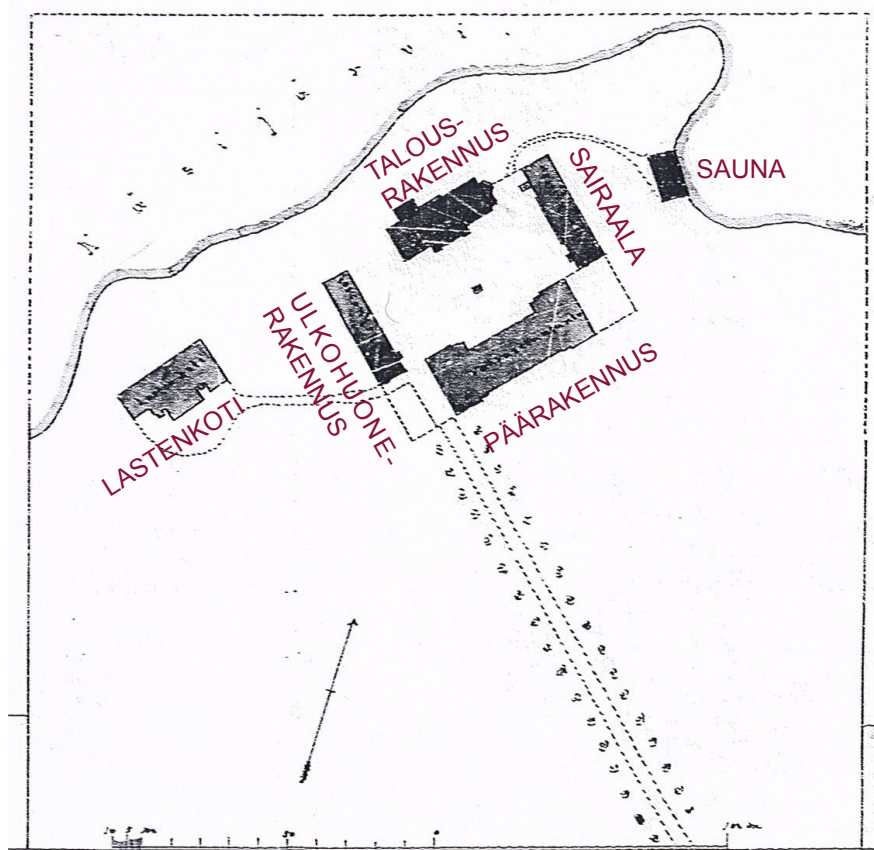
ULKOHUONERAKENNUS (purettu)

Mitat n. 40,5 m x 9 m. Rakennuksessa sijaitsivat makasiini, halkovaja, talli, navetta, ratsashuone, rengin asunto ja tarvishuoneet. Vuosisadan vaihteessa rakennuksessa oli myös työnjohtajan asunto.

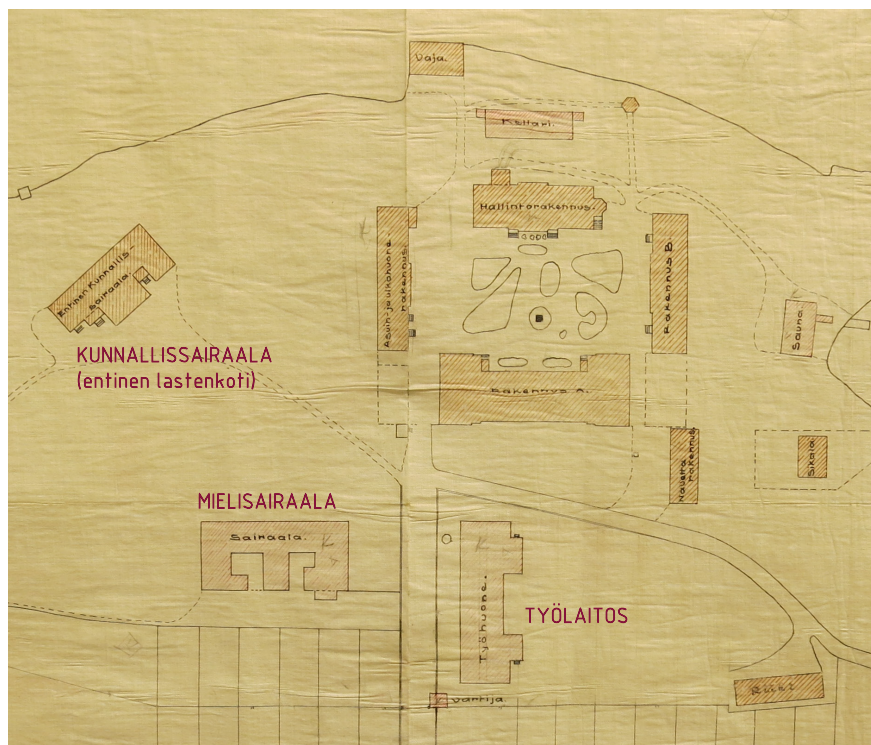
SAUNARAKENNUS (purettu)

Varsinaisen pihapiirin pohjoispuolella rannassa sijaitsevassa kivirakenteisessa saunarakennuksessa sijaitsi myös ns. puhdistushuone jossa vaatteet savutettiin puhtaaksi syöpäläisistä ja "taudin tarttumoista".

Asemapiirros Lambert Pettersonin Koukkuniemen lastenkodin suunnitelmista vuodelta 1892. (Lähde: RVA)



Tampereen kaupungin rakennus-toimiston arkkitehtiosaston leimalla varustettu asemapiirros otsikolla "kunnalliskodin alue" on päiväamätön. Kunnalliskoti -nimitys otettiin käyttöön vuonna 1919, joten piirustus on tehty nimenmuutoksen jälkeen. Piirroksessa kuitenkin ilmenee vuosina 1893-1906 rakennettujen rakennusten sijainti suhteessa vanhaan pihapiiriin. (Rakennusten nimet lisätty kuvaan punaisella. Lähde: TiKeA)



1890-1910-LUVUT: UUDISRAKENTAMISTA JA TOIMINTOJEN ERIYTYMISTÄ

Vaivaistalon asukasmäärä kasvoi nopeasti. Vaivahoitohallitus oli anonut laitoksen käyttöön koko Lapinniemen aluetta, tuloksetta. 1890-luvun alkupuolella työttömyys kasvoi Tampereella Tampere-Pori radan valmistuttua. Köyhyyttä aiheutti myös v. 1892 viljakato joka nosti ruuan hintaa. Lisäksi Kyttälän saneeraus ajoi perheitä kodittomiksi. V. 1899 Lapinniemen puuvillatehdas rakennettiin ja laajenemismahdollisuudet etelään menetettiin. Jouduttiin kehittämään laitoshuoltoa olemassa olevalla alueella tehostamalla tilan käyttöä. Lisätiloja olisi tarvittu sekä hoidettavien määrän kasvun että toimintojen eriyttämisen vuoksi. Kun esim. mielisairaille ei ollut varaa rakentaa omaa rakennusta, tilat otettiin päärakennuksen kahdesta sairaushuoneesta. Sairashuoneet siirrettiin kahteen työhuoneeseen. Molemmat kärsivät puutteellisista tiloista.

LASTENKOTI myöh. KUNNALLISSAIRAALA (purettu)

1890-luvulla vaivaihoidon tarkastelija Helsingius arvosteli lasten kasvattamista muiden vaivaisten joukossa. Uusi rakennus valmistui 1893 Ahlgrenin rahaston varoilla. Lastenkoti ei kuitenkaan sopeutunut vaivaistalon yhteyteen ja vuonna 1898 lapset muuttivat rouvasväen yhdistyksen ylläpitämälle lasten työhuoneelle Tammelaan ja myöhemmin Satamakadulle. Myöhemmin lastenkoti muutti ns. Bonsdorffin huvilalle Rauhaniemeen.

Kunnallissairaala sai alkunsa kun Koukkuniemen sairausosasto muutti entisen lastenkodin tiloihin vuonna 1896 ja se sai uuden nimen. Kunnallissairaalaan otettiin myös maksavia asiakkaita ja se oli pääasiassa sairaiden, ei niinkään köyhien hoitolaitos. Näin sairaanhoito eriytyi vaivahoidosta ja hoidon taso nousi huomattavasti. Vuonna 1904 kunnallissairaala ja kunnallinen mielisairaala erotettiin vaivahoidon alaisuudesta ja liitettiin kaupungin sairaalahallinnon piiriin.

MIELISAIRAALALA, myöh. SAIRAALA (purettu v.1959)

Koukkuniemen mielisairasosasto oli sennitellyt päärakennuksen sairaushuoneissa ilman tarpeellisia aputiloja. Uusi kaksikerroksinen, 80-paikkainen tiilirakennus valmistui v. 1902 vaivaistalon pihapiiriin eteläpuolelle. Laitos nimettiin kunnallismielisairaalaksi ja v. 1903 se siirtyi sairaalahallinnon alaiseksi. Vuonna 1916 valmistui uusi mielisairaala Hatanpään kartanolle ja päärakennuksessa tilahtaudesta kärsinyt vaivaistalon oma sairausosasto pääsi muuttamaan mielisairailta vapautuneeseen rakennukseen. Osaston yhteyteen perustettiin myös erillinen keuhkotautiosasto.

TYÖLAITOS (purettu)

Työlaitoksen rakentaminen nousi esiin 1890-luvulla kun korkean työttömyyden vuoksi työttömiä tulijoita oli enemmän kuin voitiin laitokseen vastaan ottaa. Asia eteni kuitenkin vasta vuonna 1905 kun vaivahoitohallitus laati kaksikerroksisen kivrakenteisen työlaitoksen

suunnitelmat. Rakennuksen alakerrassa sijaitsivat miesten työhuoneet ja yksi iso naisten työhuone. Yläkerrassa oli asunnot 45 hengelle. Työlaitos valmistui v. 1906. 1910-luvulla työtömien määrä ja ennenkaikkea pakkotyöläisten määrä väheni voimakkaasti. Laitos alkoikin muistuttaa tavallista vaivaistalon työkykyisten osastoa ja sulautua muuhun vaivaistaloon.

Muut asukasryhmät saivat omat erityneet tilansa, mutta vanhukset elivät yhä ahtaasti epäviihtyisissä yhteishuoneissa. Vanhusten määrä kuitenkin lisääntyi hoidokiryhmistä nopeimmin.

Tilanahtautta yritettiin helpottaa vuonna 1910 sijoittamalla osa päärakennuksen vanhoista naishoidokeista Juhannuskylään kaupungin omistamaan taloon joka sai nimen "Mummula". Heidän tilalleen päärakennukseen sijoitettiin työlaitoksen naiset, joiden tilat oli aiemmin luovutettu mielisairaille. Mummula siirtyi vuonna 1913 vaivaishoidon hallintaan siirtyneeseen Rauhaniemen huvilaan jossa se pysyi vuoteen 1916 asti, jolloin lastenkoti siirtyi Rauhaniemeen. Tuolloin vanhukset siirrettiin takaisin Koukkuniemeen. Tiloja ja asukkaita siis vaihdeltiin sinne tänne.

V. 1919: VAIVAISTALOSTA KUNNALLISKODIKSI

Jo vuonna 1912 oli vaivasten ja vaivaistalon sijaan virallisiksi termeiksi vahvistettu köyhäinhuolto ja köyhäintalo. Vaivais- ja köyhäinhuoltohallituksen päätöksellä Koukkuniemen nimi vaihtui 1919 alusta kunnalliskodiksi. Kaupunginvaltuuston päätöksellä kunnallissairaalan rakennus luovutettiin kunnalliskodin käyttöön. Samaan rakennukseen perustettiin uusi lastensairaala joka kuitenkin jo vuonna 1921 muutti Koulukadulle.

Henkilökunnan määrä oli alkuajoista vuoteen 1918 viisinkertaistunut, vaikka hoidokkimäärä oli hädintuskin kaksinkertaistunut. Hoidon laatu oli parantunut huomattavasti. Myös laitoksen luonne oli muuttunut: nyt asukkaita myös hoidettiin pelkän säilytyksen sijaan. Tilanpuute vaivasi yhä; v. 1919 hoitopaikkoja oli n. 240, mutta hoidokkeja keskimäärin 273 per päivä.

1920-LUKU: UUSI KÖYHÄINHOITOLAKI

Vuoden 1922 köyhäinhuitolaki laajensi kuntien velvollisuutta auttaa puutteenalaisia jotka muuten eivät tulleet toimeen. Kotivavustukset olivat etusijalla, alaikäisillä sijoitushoito. Laitoshuoltoa tuli käyttää vain kun kotiapu tai sijoitus ei käynyt kyseeseen. Laki myös asetti kunnille kunnalliskotien, mielisairaaloiden sekä työlaitosten perustamisvelvollisuuden.

Kunnalliskodeista pyrittiin muokkaamaan vanhusten rauhallisia koteja ja mielisairaajat ja työvelvolliset sekä aviottomat äidit lapsineen haluttiin siirtää toisaalle. Asuinolosuhteisiin kiinnitettiin huomiota. Vuonna 1923 Tampereen köyhäinhuoltohallituksesta tuli köyhäinhuoltalautakunta johon kuului 12 varsinaista jäsentä. Myös hoidokkien henkiseen hyvinvointiin alettiin kiinnittää huomiota.

TALOUSRAKENNUS D, inventointinro 1 (ks. kartta s. 11)

1920-luvun alussa oli yhä paikkapula ja vanhat rakennukset olivat epäkäytännöllisiä. Köyhäinhuollon ylitarkastaja moitti erityisesti kunnalliskodin keittiötä ja kaupungin vähävaraisten lääkäri valitti ettei sairausosaston potilaille voitu valmistaa erikoisruokavalioiden mukaisia aterioita.

Vuonna 1924 kaupunginvaltuusto päätti uuden talousrakennuksen rakentamisesta ja Kaupungin arkkitehtiosasto laati piirustukset. Vanha talousrakennus (F) muutettiin 60-paikkaiseksi hoidokkien asuinrakennukseksi. Uusi talousrakennus valmistui vuonna 1925. Punatiilisestä kolmikerroksisesta talousrakennuksesta tuli kunnalliskodin keskus ja maamerkki pihapiirin harmaiden puurakennusten keskellä.

Talousrakennukseen rakennettiin asukkaiden käyttöön myös kirjasto johon kerättiin 2000-3000 nidettä. Uuteen rakennukseen tuli myös radio ja se yhdistettiin jokaiseen hoidokkirakennukseen. Keskusradion kautta voitiin lähettää myös omaa ohjelmaa. Rakennuksen ullakkokerroksessa toimi naisten käsityöosasto.

KUNNOSTUSTYÖT

Koukkuniemessä omalle sairausosastolle otettiin Koukkuniemen omia asukkaita sekä kaupungin vähävaraisia sairaita. Enimmäkseen kärsittiin pitkäaikaissairauksista mutta toinen iso ryhmä oli vanhuudenheikot jotka eivät selvinneet yleisosastolla. Vuonna 1921-22 tehdyssä remontissa ei lisätty potilaspaikkoja, vaan pyrittiin lisäämään viihtyisyyttä.

Myös muiden osastojen asuinoloihin kiinnitettiin huomiota.; Köyhäinhoidon tarkastajat kritisoivat liian suuria huoneita joissa asui 10–20 asukasta. 1920-luvun puolivälin korjaustöissä huoneita jaettiin väliseinien avulla pienemmiksi. Päärakennukseen tuli vuonna 1926 keskuslämmitys, juokseva vesi ja viemärinti.

1930-LUVUN ALKU: LAMAN VAIKUTUKSET

Tilapula oli jälleen suuri jo vuonna 1928. Samana vuonna alkoi näkyä merkkejä lamasta joka kulmineitui vuoteen 1932. Samaan aikaan kun köyhäinhoidon avuntarvitsijoiden määrä kasvoi, pyrittiin julkisia menoja köyhäinhuoltoon mukaan lukien vähentämään, joskus lyhytnäköisesti.

Vuonna 1933 toteutettiin köyhäinhuoltolainmuutos jossa kunnat vapautettiin kunnalliskotien perustamisvelvollisuudesta. Asenteet elatusvelvollisuuden laiminlyönteitä kohtaan tiukkenivat ja köyhäinhuollossa oli pyrittävä halvimpiin huoltomuotoihin. Vasta lamakauden jälkeen 1934 lähtien sosiaalilainsäädäntöä päästiin kehittämään.

TILAPÄISRATKAISUJA RESURSSIEN PUUTTEESSA

Laman aikana kunnalliskoti oli jatkuvasti täynnä. Köyhäinapu oli usein myös sairaalahoidtoa, koska köyhät eivät pystyneet maksamaan sairaalamaksuja. Kunnalliskodin paikkapulan helpottamisessa tyydyttiin jälleen kerran tilapäisratkaisuihin; miesten työlaitososaston eteishalli muutettiin 9-paikkaiseksi hoidokkien asuinhuoneeksi vuonna 1932 ja vuonna 1933 perustettiin 25-paikkainen naisten lisäosasto Mäkipäänkadulle. Uutta 150-paikkaista hoidokkirakennusta oli suunnitellut 1920-luvulta lähtien, mutta resurssija ei löytynyt.

1930-LUVUN JÄLKIPUOLISKO JA UUDET HUOLTOLAIT

Uusien vuonna 1937 voimaan tulleiden huoltolaitien mukaankuntien köyhäinhuolto, lastensuojelu, alkoholihuolto ja irtolaishuolto keskitettiin huoltolautakunnalle. Köyhäinhuollossa tuli köyhäinhuoltoa. Samana vuonna avunsaajien sekä huoltomenojen määrä kohosi odotetusti Pispalan liitoksen myötä.

HOIDOKKIRAKENNUS G, myöh. Rauhaniemen sairaala, inv.nro 2

Pulavuosien jälkeen vuonna 1934 avuntarvitsijoiden määrä kääntyi laskuun ja köyhäinhoidon menotkin vähenivät. Vuonna 1934 kaupunginvaltuusto päätti vihdoon uuden hoidokkirakennuksen rakentamisesta. Kaupunginarkkitehti Bertel Strömmerin suunnittelema 141-paikkainen rakennus valmistui joulukuussa 1936. G-rakennuksen valmistuttua lopetettiin Mäkipäänkadun väliaikainen osasto.

Sodan aikaan uuden hoidokkirakennuksen 1. Kerrokseen perustettiin tilapäinen siviilisairaala kun kaupungin sairaalat muutettiin sotilassairaaloiksi.

1944 huoltolautakunnan teki suunnitelman kunnalliskodin sairaalatilanteen parantamiseksi. Sairaita oli hoidettu terveiden joukossa yleisosastoilla. Sairaalan lisäosasto perustettiin G osaston 1. krs:een jossa siviilisairaala oli toiminut.

PESULA- JA SAUNARAKENNUS (purettu)

Kaikki Koukkuniemen pyykki pestiin omassa pesulassa, joka oli kuitenkin ahdas niin suuren pyykkimäärän käsittelyyn. Vuonna 1936 rakennettiin uusi kaksikerroksinen pesula- ja saunarakennus vanhan tilalle.

1940-LUVUN LOPPUPUOLI: PULA-AIKA VÄISTYY

1940-luvun loppupuolella kun pula-aika väistyi, alkoi sosiaaliministeriökin kiinnittää huomiota kunnalliskotien viihtyvyyteen. Hoitotyöhön ja mielialan hoitoon alettiin kiinnittää enemmän huomiota. Kunnalliskodit eivät olleet enää vain säilytyspaikkoja. Ministeriö lähetti kiertokirjeitä joissa annettiin ohjeita mm. juhlapyhien vietosta ja juhlatilaisuuksien järjestämisestä. Eri seurat, kuorot ja voimisteluseurat alkoivat vieraila kunnalliskodissa. Huoltolautakunta järjesti elokuvaesityksiä ja Tampereen teatterin näyttelijät kävivät vierailulla. Henkilökuntakin järjesti ohjelmaa; iltamia ja lopuksi tanssia. Myös hoidot itse järjestivät juhlaa ja ohjelmaa.

1950-LUKU: UUTTA SOSIAALILAINSÄÄDÄNTÖÄ

1950-luvulle tultaessa kunnalliskotien elämää sääteli yhä vuoden 1922 köyhäinhuoltolaki joka huolto-
toimienhallintoa koskevien lakien ohella oli selvästi vanhentunut. Sodan jälkeen yhteiskunta muuttui ja
sosiaaliturvajärjestelmää uudistettiin.

LAKI SOSIAALIHUOLLON HALLINNOSTA astui voimaan 1951. Hallinnon keskittäminen oli keskeinen pe-
riaate. Tampereella köyhäinhuollosta vastannut huoltolautakunta (joka hallinnoi Kunnalliskotia) sekä
lasten ja nuorten huollosta vastaava lastensuojelulautakunta yhdistyivät sosiaalilautakunnaksi.

UUSI SOSIAALIOHJESÄÄNTÖ astui voimaan vuonna 1951. Ohjesäännössä sosiaalihuollon hallinnolta
vaadittiin tehokkuutta ja tarkoituksenmukaisuutta, nopeutta, helppoutta ja halpuutta. Aiemmin oli
pääasiassa taisteltu olemassa olevaa hätää ja puutetta vastaan, nyt tavoitteeksi määriteltiin myös
puutteen ennalta ehkäiseminen. 1950-luvulla kuntoutuksen ja terapian merkitys kasvoi.

UUSI HUOLTOAPULAKI astui voimaan vuonna 1957 ja se korvasi vanhan köyhäinhuoltolain. Köyhäinhuolto
korvattiin termillä huoltoapu joka koettiin vähemmän leimaavaksi. Vanhassa laissa puhuttiin varatto-
mista, uudessa laissa vähävaraisista. Uusi laki mahdollisti näin myös ehkäisevän huoltoavun. Uudella
lailla pyrittiin lisäämään väestön sosiaalista turvallisuutta. "Hoidokki" termistä tuli "hoidettava".

Uusi laki muutti kunnalliskodin luonnetta: Se oli edelleen tarkoitettu huoltoavun tarpeessa oleville,
mutta nyt asukkaaksi sai ottaa muitakin.

Kunnalliskotiin piti sijoittaa ne joita ei voitu tukea tarkoituksen mukaisesti kotiaivustuksella tai jotka
tarvitsivat jokapäiväisessä elämässä apua jota eivät kotona voineet saada. Ne jotka eivät saaneet
huoltoapua tai köyhäinhuoltoja maksoivat hoidostaan. Maksavien asukkaiden osuus alkoi kasvaa. Vuo-
teen 1962 mennessä itsemaksavien asukkaiden osuus oli kasvanut jo 30,1 prosenttiin.

1950-luvulla myös vanhusten avohuollon järjestämistä alettiin korostaa. Pyrittiin siihen että vanhuk-
set pysyvät omassa kodissaan mahdollisimman pitkään.

Koukkuniemen rakennuskanta ei 1950-luvulle tultaessa vastannut kunnalliskodeille asetettuja vaati-
muksia. Tilanpuute oli yhä jatkuva ongelma ja vanhat rakennukset olivat huonokuntoisia. Heikoimmassa
kunnossa oli 36-paikkainen entinen sairaala (B). Päärakennus (A) ja 40-paikkainen entinen talousra-
kennus (F) olivat kylmiä ja vetoisia ja päärakennuksessa oli 10 hengen huoneita.

Henkilökunnallekin kaivattiin uusia asuntoja. Vielä ei osattu ennakoita 1950-luvulla alkavaa muutosta
työntekijöiden asumistarpeissa. Perheellistymisen yleistyessä työntekijät muuttivat pois kunnallis-
kodin alueelta. Työmatkaliikenne lisääntyi mitä indikoivat v.1956 aloitettu ensimmäinen Koukkuniemeen
suuntautuva linja-autolinja sekä pysäköintialueet jotka 1960-luvulla levittäytyivät alueelle.

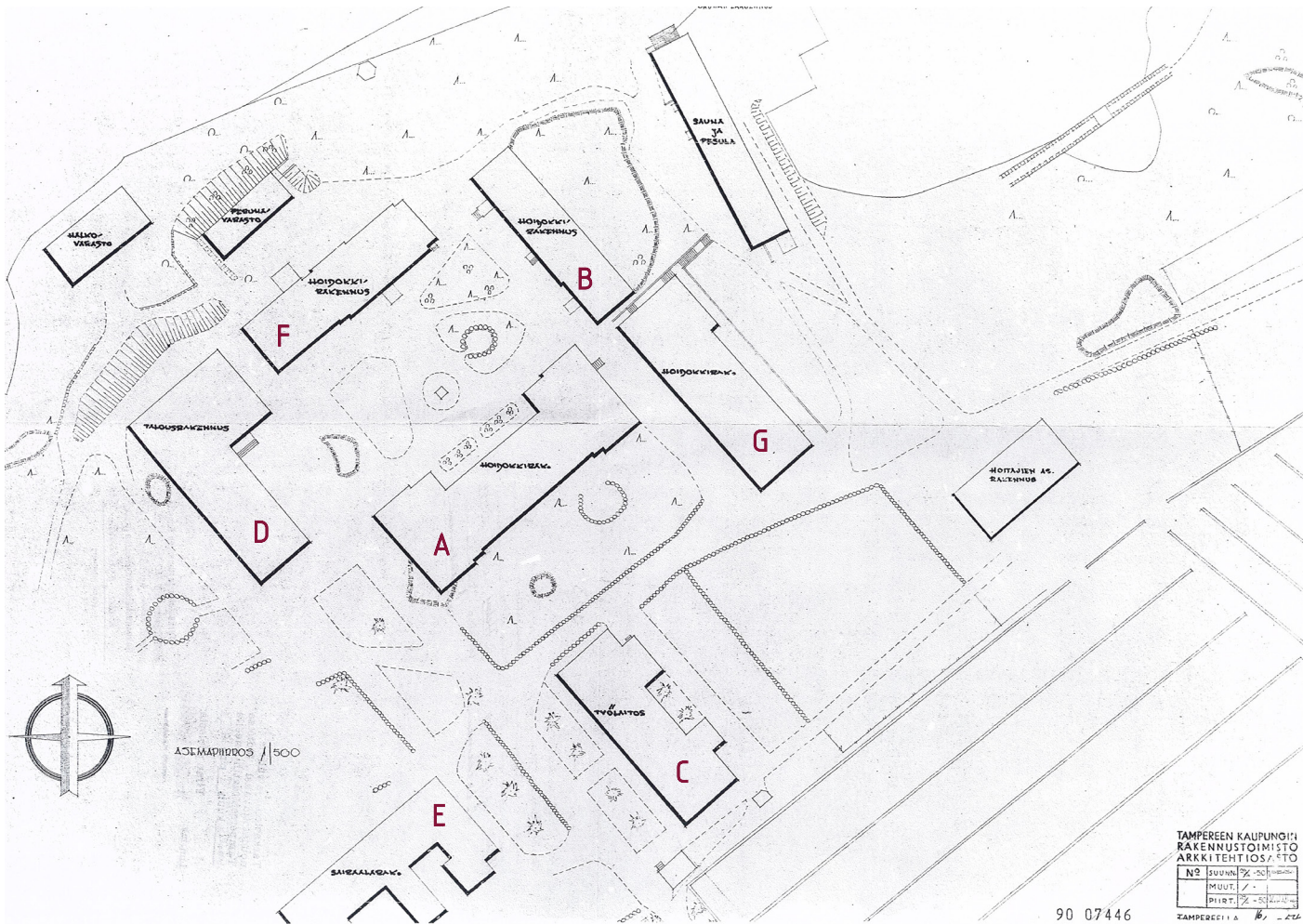
HENKILÖKUNNAN ASUNTOLA myöh. NIKSULA, inventointinro 3

Jaakko Ilveskosken suunnittelema henkilökunnan uusi asuntola rakennettiin ratkaisemaan
tilanpuutetta vuonna 1952. Asuntolassa oli 24 pientä asuinhuonetta. Rakennus muistuttaa
erittäin läheisesti Kaupin sairaalan asuntolarakennusta. Vaikka henkilökunta siirtyi uuteen
asuntolaan, jatkui tilan puute yhä uusien tulokkaiden määrän ylittäessä jatkuvasti vapau-
tuneiden paikkojen määrän.

TALOUSRAKENNUS ja LÄMPÖKESKUS (purettu)

G-RAKENNUKSEN MUUTTAMINEN SAIRAALAKSI inventointinro 2

Vuonna 1956 valmistui uusi talousrakennus ja lämpökeskus. Hoidokkirakennus J otettiin
käyttöön vuonna 1957. Samaan aikaan 1936 rakennettua hoidokkirakennus G:tä muutettiin
sairaalaksi (nykyinen Rauhaniemen sairaala). Vanha talousrakennus muutettiin hallintora-
kennukseksi



Tampereen kaupungin rakennustoimiston arkkitehtiosaston laatima saunan laajennuksen asemapiirros Koukkuniemen alueelta päivämäärällä 16.2.1954. Piirustuksessa näkyy Koukkuniemen rakennuskanta ennen vuosien 1955-1961 uudisrakennuksia (rakennuskirjaimet lisätty). Asuntola (myös. Niksula) on jo ilmestynyt alueen itäreunaan. (Lähde: RVA)

1955-61: KUNNALLISKODIN UUDISTUSVAIHE

Kaupunginvaltuusto varasi vuoden 1954 talousarvioon määrärahan kunnalliskodin uudistuksen aloittamiseen. Suunnittelu annettiin tehtäväksi kaupungin arkkitehtiosastolle ja Jaakko Ilveskoski johti suunnittelua. Rakennushanke oli kooltaan ja kustannusarvioltaan Tampereen kaupungin siihen asti suurin.

Suunnitelmissa pyrittiin viihtyisyyteen ja kodinomaisuuteen. Suuren laitospalvelun sijaan tilat jaettiin useaan pienempään rakennukseen. Jokainen rakennus jaettiin vielä kolmeen osaan ja rakennusmassat porrastettiin sivusuunnassa suuren massan mittakaavan pienentämiseksi. Asuinhuoneet olivat pääasiassa yhden hengen huoneita.

1. SUUNNITELMA: HAVULA, JUKOLA, ILTALA inventointinrot 4, 5 ja 7

Kaupunginvaltuusto hyväksyi vuonna 1954 alkuperäisen suunnitelman joka sisälsi 3 uutta hoidokkirakennusta (rakennukset H, I ja J) eli 9 uutta osastoa. Vanhoihin rakennuksiin jäisi viisi yleistä osastoa ja 3 sairaalososastoa (entinen mielisairaalarakennus E, hoidokkirakennus A), jolloin hoitopaikkoja olisi yhteensä olisi 550. Lisäksi suunnitelmissa näkyi juhlatalo P.

Suunnitelmissa haluttiin välttää laitospalvelua ja uudet laitokset jaettiin pienempiin erillisiin hoidokkirakennuksiin. Rakennusmassat jaettiin kolmeen osaan jotka porrastettiin sivusuunnassa. Rakennukset yhdistettiin tunnelilla jonka esikuvan kunnalliskodin johtaja oli nähnyt Baselissa.

Kunnalliskoti jatkoi toimintaansa rakennustöiden aikana, joten uudet rakennukset rakennettiin kehään vanhan pihapiirin ulkopuolelle. Kun vanha päärakennus 1960-luvun alussa purettiin, jäi jäljelle avara sisäpiha. Pihapiirin rannanpuoleisella laidalla vaikeasti rakennettava rantaförmä pakotti purkamaan vanhat rakennukset alta (ent. talousrakennus F, ent. sairaalarak. B), jotta Jukola saatiin sijoitettua pihan luoteislaidalle. Kehällä olevat rakennukset sijoitettiin vapaasti 1950-luvun metsäkaupunkiaatteen mukaisesti.

Rakennustyöt aloitettiin H-rakennuksesta eli Havulasta joka valmistui vuonna 1955. Vanhojen puisten hoidokkirakennusten purkaminen uusien rakennusten tieltä lisäsi hoitopaikkatarvetta. Samaan aikaan rakennusten kanssa rakennettiin myös huoltotunnelia. Kun talousrakennus ja lämpökeskus valmistuivat vuonna 1956, oli tunnelia valmistunut n. 400 m. Jukola valmistui vuonna 1957.

1. SUUNNITELMAN LAAJENNUS: URPULA inventointinro 6

Ensimmäistä suunnitelmaa jouduttiin tarkistamaan ja laajentamaan jo v. 1957. Vaikka uusia rakennuksia valmistui, tarvittiin lisää hoidokkipaikkoja kun vanhoja rakennuksia purettiin samaan aikaan. Entinen mielisairaalarakennus E päätettiin purkaa ja rakentaa tilalle vielä neljäs hoidokkirakennus U eli Urpula. Juhlatalo P suunniteltiin tässä vaiheessa rakennettavaksi sisäänajotien varteen. Tätäkin suunnitelmaa jouduttiin muuttamaan.

2. LAAJENNUS : VARPULA JA JUHLATALO inventointinrot 9 ja 8

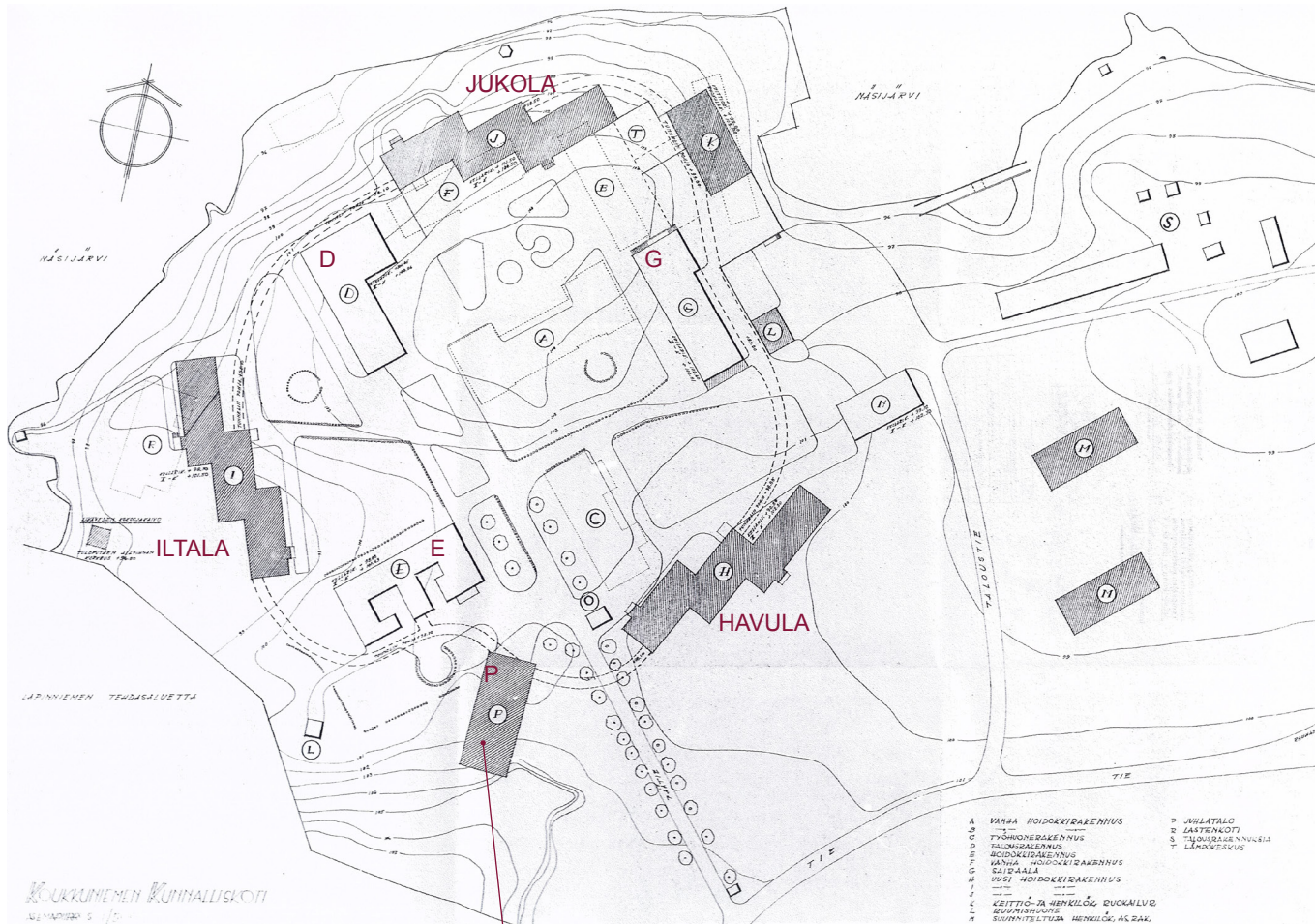
Muutos jonka kaupunginvaltuusto hyväksyi vuonna 1958:

Juhlatalo päätettiin sijoittaa Iltalan päätyyn ja Urpula siirrettiin sen paikalle sisäänajotien varteen. Näin saatiin mahdutettua Urpulan entiselle paikalle vielä viides rakennus, Varpula. Kääntämällä Varpula-rakennusta n. 90 astetta molemmille rakennuksille saatiin riittävästi tilaa. Urpulaa alettiin rakentaa heti v.1958. Varpula valmistui vasta v. 1961. Myös Juhlatalo valmistui Iltalan pohjoispäähän vuonna 1961 ja Koukkuniemen johtaja Jokinen sai kauan odottamansa juhlasalin.

Kun laajennuksia rakennettiin seitsemän vuoden ajan, jatkui kunnalliskodin toiminta sillä välin jäljelle jääneissä vanhoissa rakennuksissa. Havulaa rakennettaessa oli viereinen työlaitos vielä paikallaan ja määritteli Havulan etäisyyden vanhasta pihapiiristä. Vanha päärakennuksen (A rakennus) asukkaita ei pystytty siirtämään muualle ja se pysyi paikallaan koko rakennusprosessin ajan. Entinen mielisairaalarakennus E taas lienee vaikuttanut Iltalan sijaintiin.

KIOSKI inventointinro 10

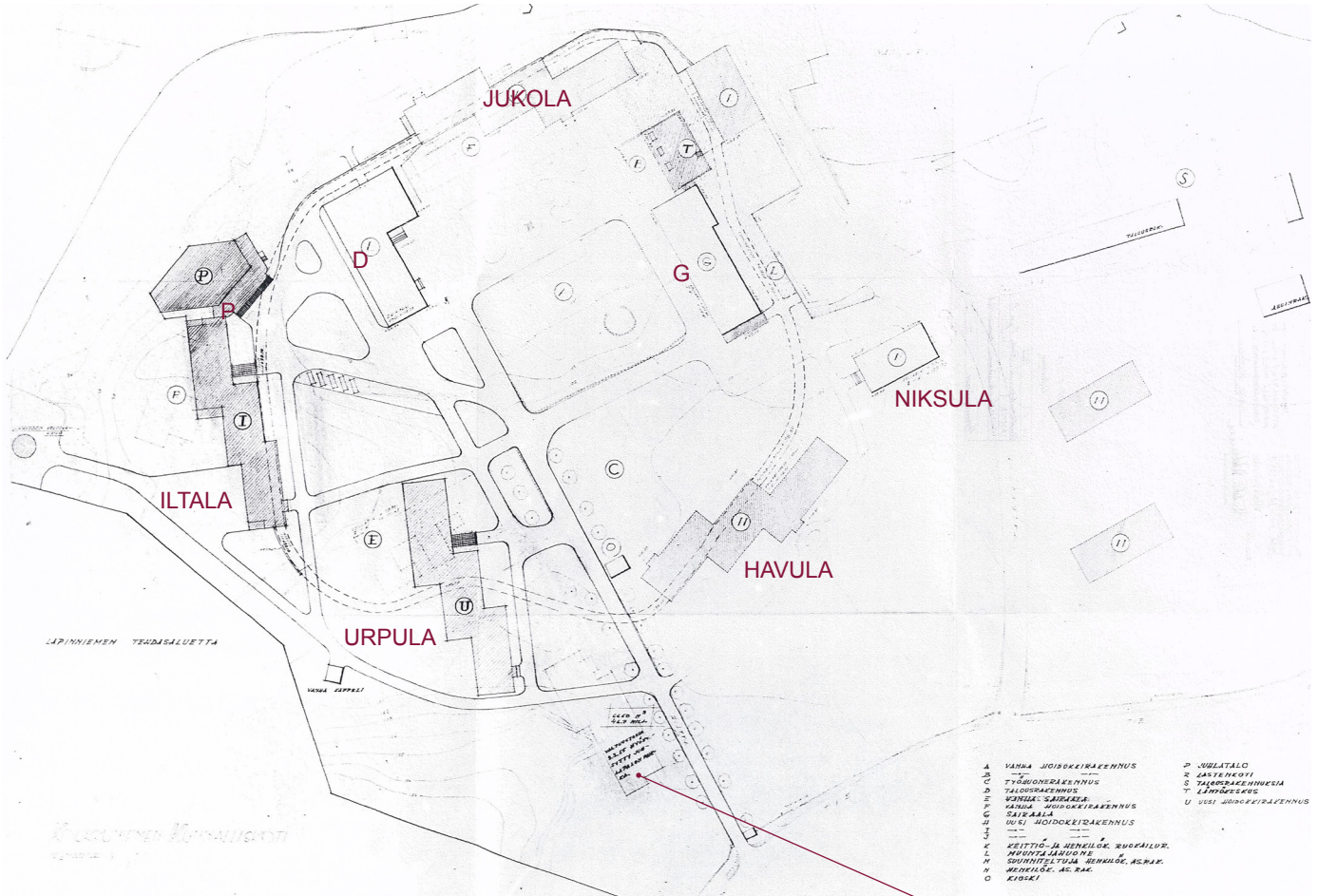
Vuonna 1961 rakennettiin nykyinen kioskiki entisen puretun kioskin tilalle.



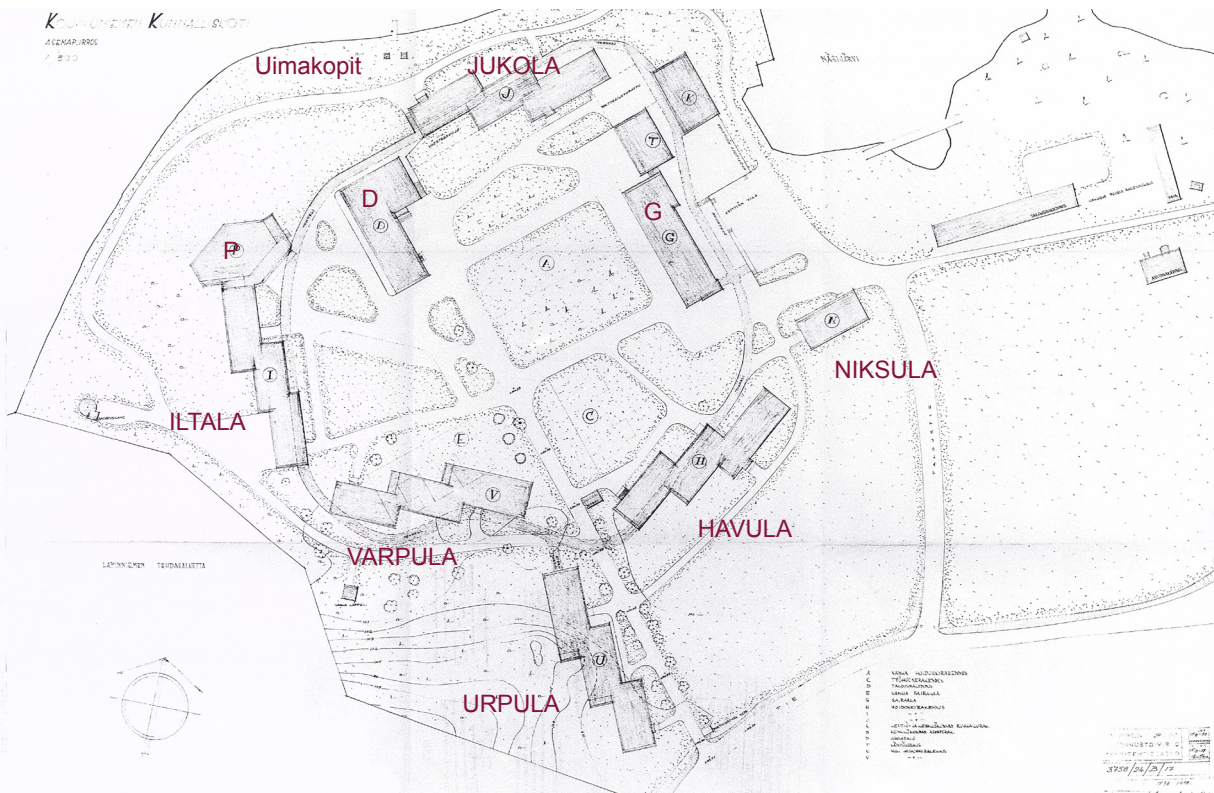
Vaihe 1: Asemapiirros vuodelta 1954. Juhlatalo P on suunnitelmassa vanhan sairaalarakennuksen eteläpuolella pohjois-eteläsuuntaisena. Lämpökeskus hakee paikkaansa J-rakennuksen eli Jukolan ja ruokalarakennuksen välissä. (Lähde:RVA)



Ilmakuva vuodelta 1956. Lastenkotia ja työlaitosta ei olla vielä ehditty purkaa. H-rakennus eli Havula on jo valmis. Hoidokkirakennus F ja hoidokkirakennus B on jo purettu ja tulevaa Jukola-rakennusta rakennetaan tilalle. (Kuvallähde: Paikkatietoikkuna: Tampereen ilmakuvat 1956.)



1. laajennus: Asemapiirros, 1957. Juhlatalo on jo paikallaan Iltalan päädyssä. Keskellä alhaalla tien varressa ohuella viivalla Juhlatalolle v. 1955 suunniteltu paikka. U-rakennus eli Urpula on vielä Iltalan vieressä pohjois-eteläsuuntaisena. (Lähde: RVA)



2. laajennus: Asemapiirros, 1958. Neljäs hoidokkirakennus Urpula on siirtynyt nykyiselle paikalleen tien varteen. Sen entiselle paikalle on lisätty viides rakennus Varpula, mutta sitä on käännetty n. 90 astetta ja rakennukset reunustavat kehämäisesti keskelle jäävää laajaa pihaa. Uimakopit ovat ilmestyneet rantaan Jukolan kohdalle. (Lähde: RVA)

1960-LUKU: KUNNALLISKODISTA VANHAINKODIKSI

Vuonna 1964 kunnalliskodin nimi muuttui vanhainkodiksi. Koukkuniemestä oli 1970-luvulla tullut ainoa Tampereen kaupungin omistama vanhustenhuoltolaitos.

Kodinhoito tuli yleiseksi sosiaalipalveluksi 60-luvulla. Kotiavun tehostaminen ja vanhustentalojen ja vanhusten asuntoloiden perustaminen vähensi laitoshuollon tarvetta. 1960-luvulla alettiin suunnitella vanhusten palvelukeskuksia. Kansaneläkelaki oli uudistettu v. 1956, ja v. 1960 eläkkeitä korotettiin. Nämä yhdessä vähensivät osaltaan vanhusten huoltoavun tarvetta. Toisaalta vanhainkoteihin tuli aiempaa vanhempia ja heikkokuntoisempia vanhuksia. Tämä aiheutti rakennemuutoksen vanhainkodin sisällä

Ongelmaksi tuli huonokuntoisten potilaiden hoito ja sijoitus. Kaivattiin sairaalahoidon ja vanhainkodin yleisten osastojen väliin uutta hoitomuotoa. Lisäksi henkilökuntaa oli vanhainkodin yleisillä osastoilla liian vähän potilaiden kuntoon nähden. Vuonna 1969 tehtiin kokeilu jossa Urpulan yksi osasto muutettiin heikkokuntoisten potilaiden hoito-osastoksi. Enemmän hoitoa kaipaavat vanukset sijoitettiin samoilta osastoille toiminnan tehostamiseksi. 1970-luvulla hoivaosastoja perustettiin lisää, viimeiset vuoden 1982 aikana.

1970-LUKU: LISÄRAKENTAMISTA PAIKKAPULAAN

Vasta 70-luvulla Koukkuniemi alkoi olla puhtaasti vanhusten asuin- ja hoitopaikka. Huolimatta kohde-ryhmän rajautumisesta, hoitopaikkapula jatkui. Vuonna 1973 paikkaa jonotti 329 ihmistä ja jonotusajat olivat pitkät. Sos. lautakunnan pitkän tähtäyksen suunnitelmana oli rakentaa vuonna 1976 sata vanhainkotipaikkaa ja vuonna 1981 toiset sata paikkaa.

ASUNTOLAN MUUTOS VANHUSTEN ASUNTOLAKSI inventointinro 3

Koska lähes koko henkilökunta asui jo muualla kuin Koukkuniemessä, päätettiin henkilökunnan asuntola muuttaa vanhusten asuntolaksi. Kaupungin arkkitehtiosasto teki suunnitelmat. Asunnot olivat valmiiksi kalustettu ja vuokra-asuntoja.

LEHTELÄ inventointinro 11

Lehtelän rakentaminen oli sosiaalitoimen suurin rakennushanke vuosikausiin. Vuonna 1978 valmistunut Lehtelä oli suunniteltu siten että se oli tarvittaessa muutettavissa kroonikko-osastoksi. Aluksi otettiin varojen puutteessa käyttöön vain yksi osasto, jolla oli 28 paikkaa. Loput osastot avattiin vaiheittain vuoden kuluessa.

1980-LUKU: SOSIAALIPALVELUJA TARJOAVA VANHUSTENHUOLTOLAITOS

Tampereen kaupungin uusi sosiaalitoimen johtosääntö astui voimaan 1983. Tampereelle perustettiin sosiaalikeskus jossa oli viisi osastoa: huolto-, lastenhuolto- perheasiain-, päivähoito-, ja laitososasto. Huolto-osastoon kuului vanhushuolto- ja sosiaalitutkimisto. Vuonna 1984 vanhushuoltotoimisto muutti koukkuniemen vanhainkodin tiloihin. Vuoden 1984 voimaan astui ns. Valtava-uudistus jossa uudistettiin sosiaalihuoltolakia ja suunnittelu- ja valtiosuuslakia.

Huoltoapulakia muutettiin v. 1980; huoltoapua ei enää annettu laitoshoitona. Tähän kulmineitui vanhusten laitoshuollon kehitys köyhäinhuoltolaitoksesta vanhustenhuoltolaitokseksi.

Vuoden 1984 sosiaalihuoltolaisissa vanhainkodit luokiteltiin sosiaalipalveluiksi. Laitoshuoltoon sisältyi hoitoa, ylläpitoa ja kuntouttavaa toimintaa. Laitoshuoltoon turvautui vain siinä tapauksessa että apua tai hoitoa ei voutu järjestää kotona. Tämä vaikutti osaltaan siihen että tulijat olivat entistä ikääntyneempiä ja huonokuntoisempia. Toisaalta esim. 1950-luvulta lähtien henkilökunnan määrä potilasta kohden oli kolminkertaistunut ja hoidon talo noussut huimasti. 1800-luvun lopulla asukkaiden keski-ikä oli 30 vuotta, 80-luvulla yli 80 vuoden.

KOIVULA inventointinro 12

Koivulan rakentaminen kiirehdittiin alkamaan kaupungin omalla kustannuksella jotta rakennustyöt saatiin aloitettua ennen ns. Valtava-lainsäädännön voimaan tuloa, mikä olisi saattanut viivästyttää töiden alkamista pitkään. Koivula valmistui vuonna 1985, mutta osa osastoista jäi vielä ottamatta käyttöön puuttuvien virkojen ja määrärahojen vuoksi, sillä valtiolta ei saatu valtiosuuslakisia eikä kaupunki halunnut rahoittaa virkoja itse.

Rakentamisessa korostui tehokkuus. Rakennukset tehtiin elementtirakenteisina. Tosin Koi-

vulan rakennusmassoittelu kopioi 1950-luvun hoitorakennusten kolmiosaista porrastettua mallia, mutta koska tilantarve vaati lisäksi lisää, muistuttaa moniulotteinen pohjakaava kuitenkin enemmän modernia sairaalakompleksia kuin kodinomaista asuinrakennusta. Uusvanhahtava rakennukseen huonosti istuva sisäänkäynti/kahvio-osio ei vaikutelmaa pelasta.

2000-LUKU: RAKENTAMISTA NYKYISIIN JA TULEVIIN TARPEISIIN

Aikojen kuluessa Koukkuniemen ruoka-, vaate-, pesula ym. huoltopalveluita on pikkuhiljaa keskitetty ja ulkoistettu. Toiminnoissa on vaadittu tehokkuutta. Vanha ravintokeskus oli huonokuntoinen eikä vastannut nykyaikaisen laitospöytäkirjan tarpeita. Vuonna 2004 Koukkuniemen ravintokeskus valmisti vuodessa n. miljoona aterialla. Rakennus oli saneerattu viimeksi vuonna 1985. Uudenaikaisille laitteille ei ollut tilaa. Vanhuspalveluiden ateriapalvelutarpeen oletettiin kasvavan tulevaisuudessa merkittävästi jolloin uusien ravintokeskus- ja huoltotilojen rakentaminen oli ajankohtaista.

Myös uusia hoitopaikkoja kaivattiin. Hoitolaitosrakennuste tarpeet olivat muuttuneet ja tehokkuusvaatimukset kasvaneet.

VARASTO inventointinro 13

2000-luvun ensimmäinen lisärakennus oli pieni vaatimaton varastorakennus alueen lounaislaidalla. Se on rakennettu entisen kappelin paikalle.

RAVINTO- JA HUOLTOKESKUS inventointinro 14

Uusi ravinto- ja huoltokeskus rakennettiin vuonna 2008. Rakennus sijoittui Rauhaniementien varteen alueelle joka vaivauskodin alkuaikoina oli niittyä tai peltoa ja jossa myöhemmin on sijainnut Koukkuniemen laaja pysäköintialue.

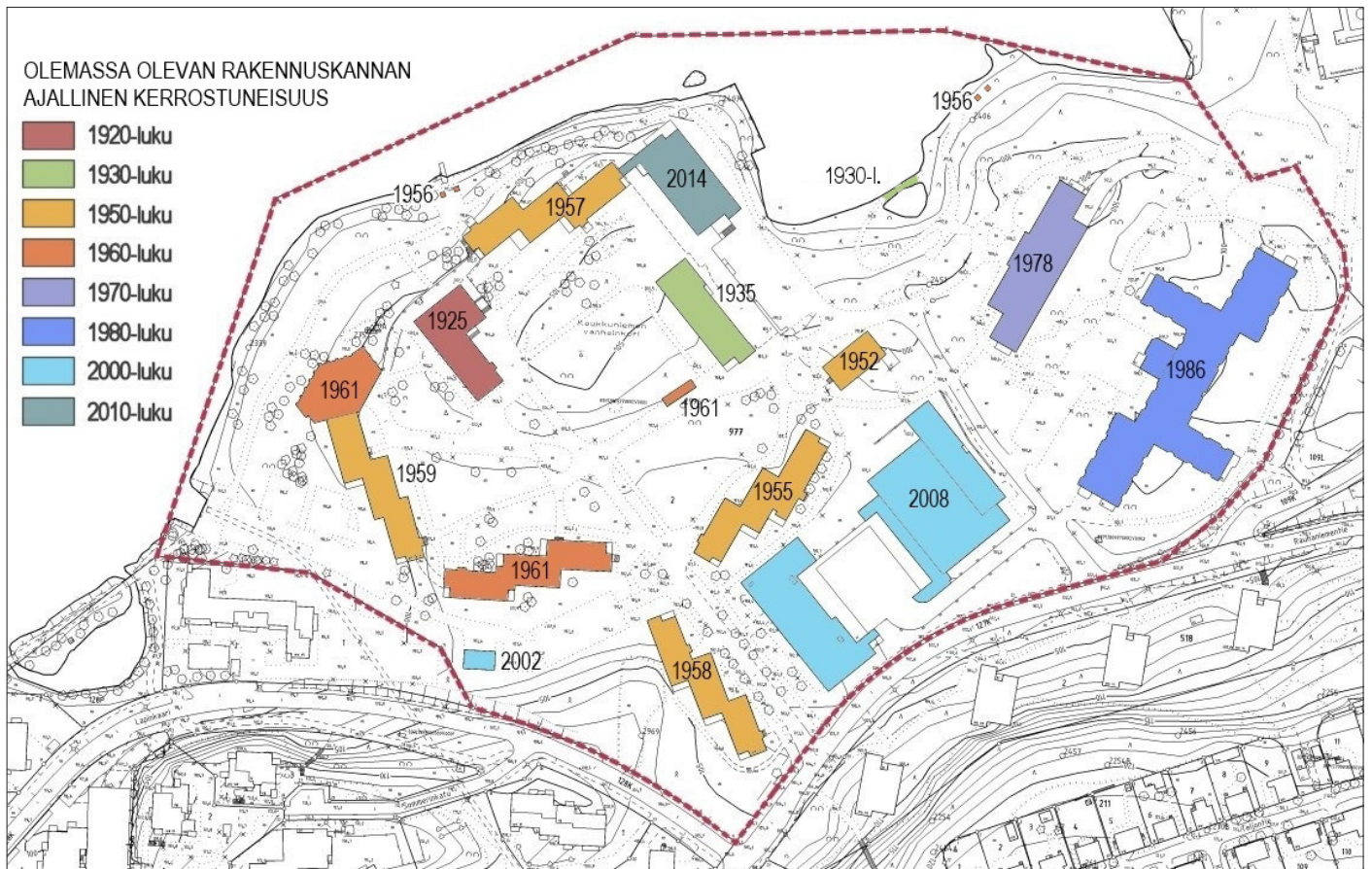
Ravintokeskuksen matalat porrastetut massat levittyvät Rauhaniementien ja Niksulan välimaastoon. Avoin huoltopiha on katutaso alapuolella, pysäköintikansi on huoltorakennuksen katolla hieman katutasoa ylempänä. Huoltopihassa korostuu tarkoituksenmukaisuus ja tehokkuus kaupunkikuvallisen ilmeen sijaan. Huoltokeskuksen suunnittelussa on ennakoitu mahdolliset tulevat laajennustarpeet ja rakenteet on suunniteltu siten että rakennukseen voidaan myöhemmin lisätä uusia kerroksia.

JUKOLAN PERUSKORJAUS ja IMPIVAARA inventointinro 15

Kun vanha ravintokeskus ja samassa yhteydessä lämpökeskus purettiin nähtiin mahdollisuus uudisrakentamiseen. Jukolan purkamista suunniteltiin, mutta se sai osakseen suurta vastustusta. Päädettiin rakentamaan uudisrakennus Impivaara ja peruskorjaamaan Jukola samassa yhteydessä täydellisesti. Rakennukset yhdistettiin toisiinsa yhdyskäytävällä.

Jukolan sisätilat purettiin täysin kantavia rakenteita lukuunottamatta ja tilat rakennettiin uudelleen nykyaikaisen ryhmäkodin tarpeita vastaavaksi. Ulkoasultaan rakennus jätettiin ennalleen. Rakennustyöt valmistuivat vuonna 2014.

Uudisosa ja yhdyskäytävä katkaisivat pihapiirin pohjoiskulmasta yhteyden järvelle.



Rakentamisvuosien lähde: Jaakkola, Jouko: Koukkuniemi 1886-1986. Sata vuotta laitoshuoltoa Tampereella. Tampere 1986. (Taustakartta: Tampereen kaupunki, kantakartta <http://www.paikkatietoikkuna.fi/>)

RAKENTAMISEN HISTORIA, YHTEENVETO

Koukkuniemen alue on rakentunut kuudessa eri vaiheessa:

1. Alkuperäinen 1886 valmistunut vaivaistalo
2. 1890-luvulta 1910-luvulle jatkunut toimintojen eriyttämiseen liittynyt lisärakentaminen alueen reuna-alueilla.
3. 1920–30-lukujen hitaan täydennysrakentamisen kausi
4. 1955–1961 tapahtunut kokonaisvaltainen uudistustyö
5. 1970–1980 lukujen täydennysrakennukset
6. 2000-luvun täydennysrakentamiskausi

1. VAIVAISTALON RAKENTAMINEN 1886

Vaivaistalon rakentaminen vuonna 1886 oli ensimmäinen vaihe Koukkuniemen pitkässä laitoshuollon historiassa. Vaivaistalo suunniteltiin ja rakennettiin yhtenä kokonaisuutena, koko pihapiiri apurakennuksineen oli rakennettu valmiiksi vaivaistalon aloittaessa toimintansa.

Vaivaistalon rakentamista edelsi vaivaishoidon tehtävien siirtyminen seurakunnalta kunnalle. Rakennushanke oli ennen näkemättömän suuri kunnalliseksi rakennushankkeeksi.

Englannista lähtenyt vaivaskoti- ja työlaitosaate taipuivat Tampereella teollisuuskaupungin muottiin. Jo vaivaskodin paikan valinnassa tehtiin valinta: Koukkuniemestä ei tullut maatilatyölaitosta. Työn teon merkitystä korostavaa aatetta noudatettiin tekemällä paikallisille tehdastyöläisille ja käsityöläisille sopivia monenlaisia käsiföitä.

Suorakaiteen muotoisen pihapiirin ympärille ryhmittyneet yksikerroksiset hoidokkirakennukset asuinsaleineen noudattivat ns. paviljonkisairaalan mallia. Pyrkimyksenä oli saada asukkaille uudenaikaiset ja laadukkaat tilat.

2. 1890-1910-LUKUJEN RAKENNUSVAIHEET

Hyvin nopeasti vaivaskodin toiminnan alettua alkoi koko Koukkuniemen historian läpi jatkunut tilanpuute. Koukkuniemeen tulijoita oli enemmän kuin paikkoja. Paikkapulan ohessa rakentamistarpeita lisäsi toimintojen eriyttämisen tarve. Lisärakentaminen tehtiin alkuperäisen pihapiirin ulkopuolelle, osin tarkoituksellisesti etäisyyden päähän (esim. lastenkoti). Rakentamisessa alettiin siirtyä kaksikerroksiseen kivirakentamiseen.

3. 1920-1930-LUVUT

Molemmilla kymmenlukuilla rakennettiin vain yksi rakennus lukuunottamatta pieniä apurakennusten laajennuksia tai uusimisia. Lisätilojen tarve olisi ollut suuri, mutta rahoitusta ei löytynyt. Köyhäinhoidontarkastajien painostuksesta saatiin vihdoin varat talousrakennuksen rakentamiseen. Uusi rakennus edusti uutta aikaa ja erottui selvästi vanhasta rakennuskannasta. Rakennukseen sijoitettu kirjasto ja lukusali ilmensivät uudenlaista ajattelua asukkaita kohtaan: myös asukkaiden henkiseen hyvinvointiin oli alettu kiinnittää huomiota.

1930-luvun alussa laman aikana asenteet autettavia kohtaan kovenivat eikä rahoitusta uusille rakennuksille löytynyt. Laman hellitettyä saatiin kauan odotettu uusi hoidokkirakennus G. Rakennus oli uudenaikainen monikerroksinen hoitorakennus jossa asuinhuoneet sijoittuivat keskikäytävän varrelle. Asuinhuoneiden koko oli pienentyntä entisistä saleista.

4. 1950-1960 -LUVUT

Vuosina 1955–1961 uudistettiin kunnalliskodin vanhentunut ja huonokuntoinen rakennuskannan kokonaisvaltaisesti. Kunnalliskoti jatkoi toimintaansa rakentamisen aikana, mikä ohjasi uusien rakennusten sijoittelua kehäksi vanhan pihapiirin ulkolaidalle. Rakennusten vapaassa sijoittelussa oli vaikutteita tuon ajan metsäkaupunkiaatteen.

Hoitorakennusten suunnittelussa korostettiin viihtyisyyttä ja haettiin vaikutelmaa pienimitäkaavaisesta ja kodinomaisesta asuinrakentamisesta suuren hoitolaitoskompleksin sijaan. Pohajakaavassa noudatettiin kuitenkin sairaaloista tuttua keskikäytävämallia jossa asuinhuoneet sijoittuivat käyvän molemmin puolin. Uusissa rakennuksissa huoneet olivat pääasiassa 1 hengen huoneita.

1950-luvulla työelämän ja yksityiselämän eriytyminen oli jo alkanut. Aiempi tiivis yhdyskunta jossa myös työntekijät asuivat alueella, oli hajoamassa. Asuntolapaikkoja vuokrattiin opiskelijoille. Laajenevat pysäköintialueet kertoivat työmatkaliikenteen kasvusta.

5. 1970-1980-LUKUJEN TÄYDENNYSRAKENNUKSET

Kummallakin vuosikymmenellä rakennettiin yksi rakennus alueen itäreunaan. Rakennukset jäivät erillisiksi rakennuskappaleiksi vailla suhdetta toisiinsa ja vaikuttavat irrallisilta myös suhteessa kunnalliskodin aiempaan rakennuskantaan.

Rakentamisessa korostui tehokkuus. Rakennukset tehtiin elementtirakenteisina. Entisajan pienimittakaavaisuus ja detaljointi jäivät pois. Erityisesti monisiipinen Koivula muistuttaa jo enemmän modernia sairaalakompleksia kuin kodinomaista asuinrakennusta.

Asukkaiden keskiän nousu ja heikentynyt kunto ja esim. pyörätuolipotilaiden suuri määrä piti ottaa huomioon rakentamisessakin.

6. 2000-LUVUN TÄYDENNYSRAKENTAMINEN

2000-luvun rakentamisessa tavoitteena oli jälleen tehokkuus. Vanhanaikaisten tilojen tilalle haluttiin kokonaan uusia jotka vastaavat nykyajan kasvaviin vaatimuksiin. Jukolan peruskorjauksen yhteydessä sisätilat rakennettiin uudelleen. Vain vanha ulkokuori ja runko säilyivät. Uudisrakennuksen puolella voitiin vapaasti noudattaa nykyaikaisia tehokkuusvaatimuksia.

Ravinto ja huoltokeskus rakennettiin myös vastaamaan sekä tämänhetkisiin että tulevaisuuden kasvaviin tarpeisiin. Huoltokeskuksen rakenteet on suunniteltu siten että lisäkerrosten rakentaminen on mahdollista.

3. ALUEEN OMINAISPIIRTEET, ANALYYSI

MAISEMALLISET PIIRTEET

Koukkuniemi sijaitsee Näsijärven ja Rauhaniementien välisellä rantatontilla. Koillisesta se rajautuu tonttiin 837-128-977-80 jolla sijaitsee Rauhaniemen perhetukikeskus. Etelässä rajana on Lapinkaari ja lounaassa tontti nro 837-128-977-1 jolla sijaitsee asuinkerrostalo. Luonnonmaiseman merkittävimmät piirteet ovat Näsijärven ranta, maaston korkeusvaihtelut sekä metsäisten ja avoimien alueiden vaihtelut.

*”Kuivalla, kallioperäisellä nimellä, jota vesi huuh-
telee pohjoisesta ja lännestä, idänpuolella viljelys-
maat, joita voi laventaa, ja etelässä
nüttyä ja hakaa...”*

(LIIIDEN VAIVAISTALON SIJAINNIN KUVAUKSIA TAMPEREEN SANOMISSA V.1886)

TOPOGRAFIA

Tontin etelälaidalla maasto kohoaa metsäisenä rinteinä kohti Lapinkaarta. Toinen korkea maaston kohta on Koukkuniemen avaralla sisäpihalla paikassa jossa vanhan vaivaiskodin aikainen pihapiiri sijaitsi. Ranta-alueet ovat Jukolan ja hallintorakennuksen välillä n. 5 m alempana kuin sisäpiha. Sisäpihalla ja erityisesti vanhan pihapiirin kohdalla maaston muodot ovat tärkeä ominaispiirre, eikä sen topografista ilmettä tulisi muuttaa.

Ravinto- ja huoltokeskuksen kohdalla maasto on alavaa. Alue on ennen ollut peltona tai niitynä, myöhemmin parkkialueena. Mentäessä Rauhaniementietä Ravintokeskuksen ohi Koivulalle päin, maasto laskee tielinjaa alemmas, Koivulan kohdalla korkeuseroa on jo pari metriä.

PUUSTO

Yhtenäisiä puustoalueita on etelä-lounaislaidalla Lapinkaareen rajautuvassa rinteessä. Tontin 837-128-977-1 rajalla puusto on liudentunut ohueksi riviksi. Koukkuniemen puustoisin osio on tontin pohjois-koillisosassa. Rannassa on runsasta luonnontilaisena hoidettua puustoa joka levittäytyy myös Lehtelän ja Koivulan väliin. Puulajit vaihtelevat lehtipuista havupuihin. Lehtelän edessä rannan tuntumassa oli ennen talousrakennuksia (mm. talli ja sikala) ja rantamaisema oli avoin. Rannassa on pieni poukama jonka yli 1930-luvulla on rakennettu kapea betonisilta. Puusto alkoi vasta poukaman pohjoispuolelta. Silta on yhä paikallaan, ja sillan pohjoispuolella pieni suojaisa uimaranta 1950-luvulla rakennettuine uimakoppeineen.

Rannan puustoalueet tulisi säilyttää luonnontilaisina hoidettuina, liiallista pusikoitumista välttämällä. Niksulan pohjoispuolella kasvaa erityisen hieno korkearunkoinen puustoryhmä joka tulisi säilyttää (ks. kuvat alla ja maisema-analyytikartta, ”merkittävä puustoryhmä”).



Puustoryhmää Niksulan kohdalla rannassa kuvattuna koillisesta ja kaakosta.



Lehtelän edustan rantaa kuvattuna Impivaaran koillispuolelta.



1930-luvulla rakennettu silta.

Läntisempi ranta-alue Iltalan, hallintorakennuksen ja Jukolan edessä on puistomaisempaa ja hoidetumpaa aluetta. Läntisellä ranta-alueella on puustoa joka tulisi säilyttää ja huolehtia myös uuden puuston kasvusta elinkaarensa päässä olevien puiden tilalle. Pusikoitumista tulee välttää ja näkymiä Näsijärvelle avata tärkeimpien näkymälinjojen kohdalta.

Urpula ja sen viereinen puukujanne Rauhaniementieltä käännettäessä ovat alueen portti. Puurivi näkyy jo vuoden 1946 ilmakuvasa ja jopa Lambert Pettersonin vuonna 1892 piirtämän "Waiwastalon lastenkotirakennuksen" asemapiirroksessa on puurivi molemmin puolin vaivaistalolle johtavaa tietä, aina silloiselle päärakennukselle asti. Puukujanne olisi tärkeä säilyttää.

Alueen sisäosissa näkymät ovat avarampia ja puusto yksittäisiä puita, pienempiä puuryhmiä ja pensaita. Rakennusten kehän sisään jäävän piha-alueen avara ilme on ehdottomasti säilyttämisen arvoinen ominaispiirre. Toisaalta alueen viihtyisyyden kannalta on tärkeää että rakennusten välissä on myös jonkin verran puiden ja pensaiden vehreyttä.

SISÄPIHA

Sisäpihalla pitkät näkymät ja yhteydet pihan laidalta toiselle ovat osa alueen identiteettiä. Nykyisen kioskirakennuksen kokoine massa istuu paikalleen korkean maastokohtaan juurelle ilman että yleisvaikutelma kärsii. Joissakin kohdissa sisäpihan kulkureittien ja parkkialueiden suhde voi kaivata täsmennystä. Sisäpihan osalta kaikkien muutosten tulisi olla hillittyjä ja pihan mahdolliset muokkaukset tulee sovittaa alueen 1950-lukuisen avaran nurmikenttäpihan ilmeeseen.



Puistomaista läntistä ranta-aluetta hallintorakennuksen edessä. Taustalla Jukola.



Avaraa sisäpihaa. Vasemmalla hallintorakennus, oikealla Jukola



Jukola ravintokeskuksen ja huoltopihan takana Rauhaniementieltä kuvattuna.



Hallintorakennus puukujanteen päätteenä.

NÄKYMÄT

Koukkuniemen ominaispiirteistä tärkeimpiä ovat näkymät: Näkymät laajan sisäpihan yli, näkymä pitkin puukujannetta hallintorakennukselle, näkymät sisäpihalta rakennusten väleistä Näsijärvelle ja toisaalta järveltä Koukkuniemeen.

Kun Impivaara rakennettiin ja liitettiin yhdyskäytävällä Jukolaan, menetettiin Näsijärvinäkymä jota vuosikymmenten ajan oli ihailtu entisen ravintokeskuksen ylätasanteelta. Jäljelle jääneiden näkymien merkitys korostuu. Näkymien avoinna pysymisestä olisi hyvä pitää huolta sisäpihan lisäksi hallintorakennuksen ja Jukolan, Juhlatalon ja hallintorakennuksen, sekä Rauhaniemen sairaalan ja Niksulan väleistä järvelle. Järveltä katsoen maisemassa kokonaisuutena esiintyvä Koukkuniemen läntinen julkisivu; Jukola, hallintorakennus, Juhlatalo sekä niitä yhdistävä huoltokäytävä, on tärkeää säilyttää yhtenäisenä ja huolehtia sen näkyydestä rannan puistovyöhykkeen takaa.

MAAMERKIT JA KIINTOPISTEET

Alueen tärkeimmät maamerkit ovat hallintorakennus puukujan päätteenä, vuosien 1955–1961 uudistusvaiheen rakennusten kehä, sekä lisäksi Juhlatalo maiseman kiintopisteinä Lapinniemestä rantaa pitkin saapuessa.

Lisäksi kiintopisteiksi Rauhaniementietä saapuessa muodostuu Urpula ensimmäisenä havaittavana rakennuksena, sekä Havula, jonka Koukkuniemen 1950-luvun rakennuskannalle tyyppillinen kolmiosainen julkisivu esittäytyy yli huoltorakennuksen parkkikannen.

Tärkeimpien maamerkkien ja kiintopisteiden säilyttämien alueen tunnusmerkkeinä on tärkeää.

VISUAALISESTI TAI LIIKENTEELISESTI EPÄMÄÄRÄISET ALUEET

Eryteisesti reuna-alueilla ja pysäköintiin liittyvillä alueilla esiintyy epämääräisiä kohtia jotka kaipaavat jäsenystä. Laajat parkkialueet joiden läpi kuljetaan jalan, kuten Koivulan edustalla eivät muodosta selkeää kaupunkitilaa. Toinen kevyen liikenteen kannalta epämääräinen alue sijaitsee Iltalan ja Varpulan etelä- ja lounaispuolella missä parkkialueet polveilevat.

Huoltokeskus, sen katolla oleva parkkikatos sekä huoltopiha eivät rajaa Rauhaniementien katutilaa selkeästi. Toisaalta suurimmaksi osaksi katutasan alle jäävät rakennukset nousee juuri sen verran maantason yläpuolelle että ne tyypistävät Rauhaniementieltä katsottuna Havulan julkisivun alaosan pois. Rauhaniementie kaipa visuaalisesti selkeämpää rajausta esim. lisärakentamisen keinoin.

RAKENTAMISEN KERROKSELLISUUS JA HISTORIALLISET PIIRTEET MAISEMASSA

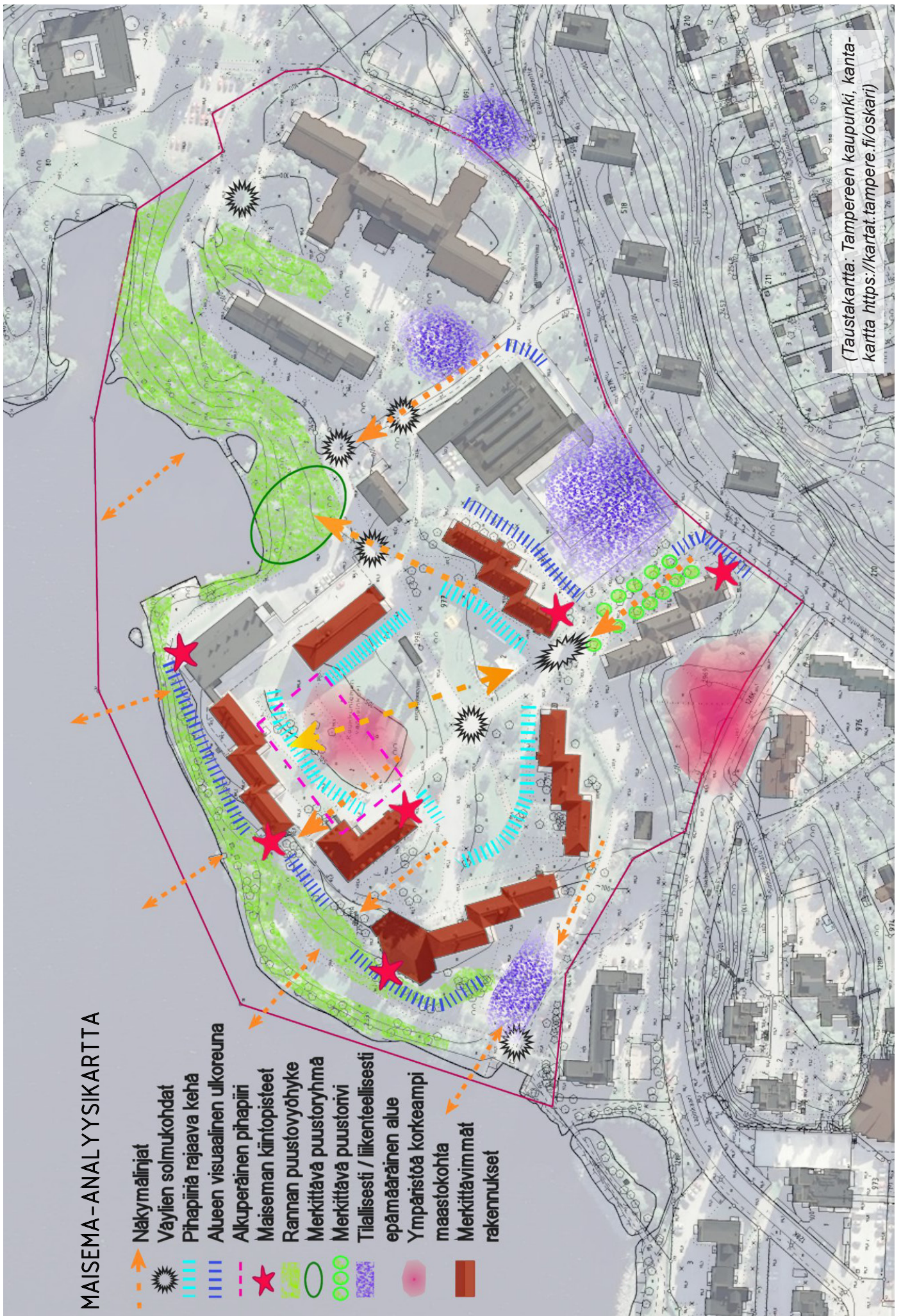
Koukkuniemen alueen hallitsevin ja kulttuurihistoriallisesti merkittävin rakennuskokonaisuus on 1950–1960-lukujen uudistusvaiheessa syntynyt hoitorakennusten ryhmä. Viiden (+juhlatalo) rakennuksen kerrostuma on säilynyt yhtenäisenä ja tyyllinen alkuperäisyysaste on korkea. Yhden tai useamman rakennuksen poistaminen kehältä vähentäisi kerrostuman yhtenäisyyttä ja maiseman luettavuutta merkittävästi.

Hallintorakennus työntyy kehän sisään ja ikään kuin sitoo sen paikalleen. Tyylliltään ja julkisivumateriaaleiltaan muusta rakennuskannasta erottuva tiilirakennus on näkyvä maamerkki mäen päällä, mikä sopii hyvin hallintorakennuksen rooliin. Rakennus on ainut 1920-luvun rakennus alueella, sen historia nivoutuu olennaisella tavalla kunnalliskodin historiaan ja sen nykyiset toiminnot jatkavat talousrakennuksen käyttötarkoituserinteitä. Rakennuksen ja sen ominaispiirteiden säilyminen on tärkeää.

Urpula on jäänyt hieman kehän ulkopuolelle, paikalla johon Juhlataloa v.1955 kaavailtiin. Sisäänajotien suulla rakennus toimii puukujanteen kanssa alueen porttina. Alueen sisäisen hierarkian kannalta paikka olisikin ollut sopivampi yhteiskäytössä toimivalle rakennukselle, kuten juhlatalolle. Sisäänajotie on säilynyt paikallaan vaivaistalon alkuajoilta lähtien ja se tulisi pitää tulevaisuudessaakin käytössä perinteisellä sijainnillaan.

Oman aikansa rakentamisen lisäksi Koukkuniemen rakennukset kuvastavat aiemman jo puretun rakennuskannan sijaintia. Suuri sisäpiha on muodostunut rakennettaessa vielä käytössä olleiden vanhojen rakennusten ympärille. Osin on rakennettu myös vanhojen rakennusten paikalle; Jukola sijaitsee alkuperäisen talousrakennuksen paikkeilla ja Varpula puretun mielisairaalan paikalla. Hallintorakennus sijaitsee alkuperäisen pihan lounaislaidalla, Rauhaniemen sairaala sen itäkulmassa. Havulan etäisyyden pihasta saneli työlaitosrakennus jonka kaakkoispäätyyn Havula asettui. Alkuperäisen vaivaiskodin pihapiirin alue tulisi säilyttää rakentamattomana ja maaston topografia säilyttää ennallaan.

Rakennuskannan ajalliset kerrokset kuvastavat Koukkuniemen historian tyypillisiä piirteitä: toimintaa ja rakentamista on leimannut ainainen tilan puute hoidettavien määrän kasvaessa. Tunnuksomaista on ollut jatkuva kasvu ja muutos. Teollistumisen murrokset, taloudellisen tilanteen heilahtelut, muutokset väestörakenteessa, hoitoideologiassa ja sosiaalipolitiikassa sekä hyvinvointivaltion rakentaminen heijastuivat Koukkuniemen rakentumiseen. Näiden ilmiöiden luettavuuden säilyttäminen maisemassa on tärkeää.



LÄHTEET:

PAINETUT LÄHTEET:

Jaakkola, Jouko: Koukkuniemi 1886–1986. Sata vuotta laitoshuoltoa Tampereella. Tampere 1986.

Paatela, Mikael: Sairaalarakennuksen kehitys : Development of the hospital building, Espoo 2003.

Tampereen kantakaupungin rakennuskulttuuri 1998. Tampereen kaupungin ympäristötoimi kaavoitusyksikkö, 1998.

PAINAMATTOMAT LÄHTEET:

Teivas, Eija: Koukkuniemi Tampere, kaupunkikuvallinen selvitys 24.8.2005.

Arkkitehtitoimisto Lasse Kosunen: Kaupin sairaalan alue – Asuntolarakennus. Rakennushistoriallinen selvitys. 29.10.2015

ARKISTOLÄHTEET:

Tampereen kaupungin rakennusvalvonnan arkisto. (RVA)

Tampereen kaupungin tilakeskusksen arkisto. (TiKeA)

KARTAT JA ILMAKUVAT:

Paikkatietoikkuna:
<http://www.paikkatietoikkuna.fi/>

Tampereen kaupungin karttapalvelu:
<https://kartat.tampere.fi/oskari>

VALOKUVAT:

Tampereen kaupungin Siiri-kuvapalvelu <http://museosiiri.tampere.fi/>

Ellei toisin mainita nykytilannevalokuvat on ottanut inventoinnin tekijä.

Etukansi:

Siiri-kuvapalvelun valokuvia:

”Koukkuniemen vanhainkodin käytävältä.” Riekkola, Juhani, 1961.

”Ilmakuva Koukkuniemen vanhainkodista.” Branthin, Reino, 1967.

”Koukkuniemi.” Branthin, Reino, 1956 .

”Pirkanmaan maakuntamuseon kulttuuriympäristöyksikön henkilökunnan retki Näsijärvelle, Koukkuniemi, keskellä juhlatalo ja hallintorakennus.” Kuitunen, Hannele, 2009.

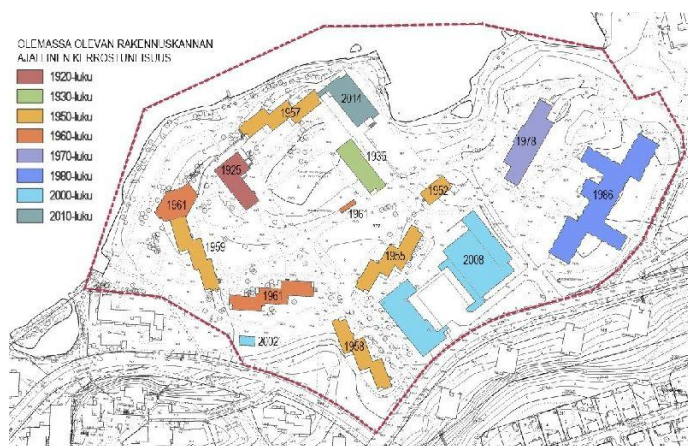
Piirustukset: Koukkuniemen hoidokkirakennus H, rakennuspiirustuksia. Tampereen kaupungin tilapalvelun arkisto.

Takakansi:

<http://www.paikkatietoikkuna.fi/>:
Ortokuva, maanmittauslaitos. (Aluerajaus lisätty)

Kohdekortit

Rakennetun ympäristön kohde Lapinkaari 2 / Rauhaniementie 19



(Taustakartta: Tampereen kaupunki, kantakartta.
<https://kartat.tampere.fi/oskari>)

TKA E : 66 Koukkuniemen vanhainkodin rakennuksia Ensio Kauppila

Nimi	Koukkuniemen vanhainkoti
Kunta	Tampere
Kaupunginosa	Lapinniemi
Kiinteistötunnus	837-128-0977-0002
Osoite	Lapinkaari 2 / Rauhaniementie 19
Kohdetyyppi	hoito
Rakennusten lukumäärä	14

Kuvaus

Koukkuniemen alue käsittää kiinteistön 837-128-0977-001 Tampereella Lapinniemen kaupunginosassa noin kahden kilometrin päässä kaupungin keskustasta. Alueen pinta-ala on 10,77 ha ja se rajautuu etelästä Lapinkaareen, sekä kiinteistöön 837-128-977-1-3 jolla sijaitsee 7-kerroksinen asuinrakennus. Kaakkois laidalta alue rajautuu Rauhaniementiehen, idästä Rauhaniemen leikkipaikkaan ja koillisesta kiinteistöön 837-128-0977-0080 jossa sijaitsee perhetukikeskus Päiväperho. Länsi-, luoteis- ja pohjoislaidaltaan alue rajautuu Näsijärveen.

Alueella sijaitsee 14 Koukkuniemen vanhainkodin rakennusta jotka on rakennettu aikavälillä 1925-2013. Suurin osa rakennuksista on 1950-luvulta.

Historia

Koukkuniemi oli valittu vaivaistalon paikaksi jo 1882, mutta rakentaminen pääsi vauhtiin vasta kauppi Gustaf Fredrik Ahlgrenin testamenttilahjoituksen myötä. Vaivaistalon avajaisia vietettiin 1886. Puurakenteinen vaivaisten hoidolle varattu päärakennus oli yli 50 metriä pitkä. Pihamaan pohjoisreunalle sijoitettiin hieman pienempi rakennus sairaita ja mielisairaita varten.

Vuonna 1925 rakennetun tiiliseinäisen talous- ja hallintorakennuksen suunnitteli Eetu Murros yhteistyössä Bertel Strömmerin kanssa. Bertel Strömmer suunnitteli myös 1936 rakennetun hoidokkirakennuksen. Vuonna 1954 aloitettiin vanhainkodin ajanmukaistaminen ja vanhojen puurakennusten tilalle rakennettiin seitsemän vuotta kestäneiden rakennustöiden aikana mm. viisi hoidokkirakennusta, juhlatalo ja maanalainen tunneli eri rakennusten välille. Strömmerin suunnittelemaa rakennusta laajennettiin samalla. Uuden vanhainkodin suunnitelmat laati Jaakko Ilveskoski.

Vuosina 1976 - 1978 rakennettiin Pekka Ilveskosken suunnittelema vanhainkotirakennus nimeltä Lehtelä. Vuonna 1985 valmistui 240-paikkainen Koivula. Viimeisin merkittävä rakennustyö alueella on ollut uuden ravintokeskuksen rakentaminen 2000-luvun alkupuolella sekä Jukolan perusparantaminen ja Impivaara-uudisrakennuksen rakentaminen 2010 luvulla.

Suojelu

RKM III Merkittävä, alkuperäisyysaste suuri.

Asemakaavamerkintä sj-5:

Rakennustaiteellisesti arvokas ja kaupunkikuvan säilymisen kannalta tärkeä alue. Alueen kaupunkikuvan kannalta merkittävää luonnetta ei saa muuttaa. Uudisrakennusta tai olemassa olevaan rakennukseen tehtäviä muutoksia suunniteltaessa on kiinnitettävä erityistä huomiota alueen rakennustaiteellisten ja kaupunkikuvallisten arvojen säilyttämiseen.

Aiemmat tutkimukset

Arkkitehtitoimisto Eija Teivas;,Koukkuniemi, Tampere, kaupunkikuvallinen selvitys 24.8.2005.

Kirjalliset lähteet

Arkkitehtitoimisto Eija Teivas;,Koukkuniemi, Tampere, kaupunkikuvallinen selvitys 24.8.2005.

Jaakola, Juha, Leskinen, Marjatta (1998), Tampereen kantakaupungin rakennuskulttuuri 1998, Tampereen kaupungin ympäristötoimi kaavoitusyksikkö julkaisu 2/98, Tampere.

Wacklin, Matti (1999), Käpylä – Metsänvartijan valtakunta, Lapin omakotiyhdistys, Tampereen kaupunki, Eräsalon Kirjapaino Oy, Tampere.

Tampereen keskustan rantojen käytön historia 1700-luvulta lähtien, Tampereen kaupunki.

<http://www.tampere.fi/material/attachments/t/6FPQmeF03/rantojenkaytonhistoria.pdf> (vierailtu 12.12.2013 ja 13.10.2015)

Jouko Jaakkola, Mervi Kaarninen, Pirjo Markkola; Koukkuniemi 1886–1986: sata vuotta laitoshoidtoa Tampereella. Tampereen keskuspaino, 1986.

Kulttuurihistorialliset arvot



AL : 11190 D 682 Koukkuniemi Reino Branthin 31.10.1956



AL : 13833:1 Koukkuniemen harjannostajaiset Martti L. Laitinen 11.05.1958



KYY 2 : 855 Pirkanmaan maakuntamuseon kulttuuriympäristöyksikön henkilökunnan retki Näsijärvelle, Koukkuniemi, keskellä juhlatalo ja hallintorakennus Hannele Kuitunen 25.03.2009



TKA : 7461 Ilmakuva Koukkuniemen vanhainkodista E. M. Staf



TKA E : 67 Koukkuniemen vanhainkodin rakennuksia



TKA Staf : 59:2600 Koukkuniemen kunnalliskoti: hoidokkirakennus J E. M. Staf 12.08.1959



TKA Staf : 905 Koukkuniemen vanhainkoti: sairaala, lämpökeskus ja keittiörakennus E. M. Staf 12.08.1959



TKA Staf : 1597 Lentokuva Koukkuniemestä E. M. Staf



hm 3144 : 86 Koukkuniemen uimakoppi Theodor Sommers

Rakennukset

Rakennetun ympäristön kohteeseen liittyvät rakennukset on listattu seuraavalta sivulta alkaen

Koukkuniemen hallintorakennus , toimisto , 001



Nimi	Koukkuniemen hallintorakennus
Rakennustyyppi	toimisto
Rakennusnumero	001
Kiinteistötunnus	837-128-0977-0002
Osoite	Rauhaniementie 19
Nykyinen käyttö	hallinto
Alkuperäinen käyttö	hoitoala
Rakentamisajan tarkkuus	vuosi
Rakentamisajan luku	1925
Korjausvuodet	1958-1959 (muutospiirustusten päiväys)
Suunnittelija	Eetu Murros ja Bertel Strömmer, muutokset Jaakko Ilveskoski
Rungon muoto	L-muoto (vinkkeli)
Kerrosluke	2 (1+2+1)
Perustus	betoni - valettu
Runko	tiilimuuraus
Vuoraus	tiili
Katemateriaali	tiili -keraaminen
Katon muoto	auma

Kuvaus ja historia

Punatiilinen, kaksikerroksinen rakennus. Sokkeli luonnonkiveä. Rakennuksen ulkonurkissa ja kellarikerroksen seinissä vahvat vaakaurat, rappaus valkoiseksi maalattu. Räystäslisat samoin valkoiseksi maalattua rappausta. Ikkunat valkoiset, uusittu ilmeisesti 2000-luvulla. Parvekkeet päädyissä ja sisäänkäyntien yläpuolella. Parvekekaiteet valkoiseksi maalattua metallia, siivousparvekkeen kaide pidemmältä sivulta betonia. Ovet ovat tumman ruskeat puuovet. Syöksytortvet punaruskeat. Kattopellitykset kattotiilen sävyiset.

Koukkuniemen kunnalliskodin ahdas ja vanhanaikainen keittiö oli saanut moitteita köyhäinhoidontarkastajilta ja v. 1924 kaupunginvaltuusto päätti uuden talusrakennuksen rakentamisesta. Tampereen rakennuskonttorin arkkitehtiosasto laati piirustukset. Rakennustyöt alkoivat keväällä 1924 ja valmistuivat seuraavan vuoden syyskesällä. Rakennuksessa oli juokseva vesi, viemärointi, uudenaikainen keittiö ja jopa hissi. Jokaisessa kerroksessa oli vähintään yksi vesiklosetti sekä tarpeelliset pesuhuoneet. Uutta rakennusta luonnehdittiin "alallaan parhaaksi maassamme", ja siitä tuli kunnalliskodin keskus. Rakennus oli maamerkki joka erottui selvästi Koukkuniemen pihapiirin harmaiden puurakennusten joukosta.

Kellarikerroksessa sijaitsi leipomo jonka yhteydessä oli jauhovarasto ja nostatushuone, kaljanpanimo, lämmityshuone sekä desinfioimishuone jossa puhdistettiin tulijat mahdollisista syöpäläisistä. (Jaakkola, 1986)

Tilakeskuksen arkistosta löytyneiden Eetu Murroksen v. 1924 signeeraamien piirustusten mukaan ensimmäisessä kerroksessa oli mm. keskuskeittiö, emännöitsijän konttori, astianpesuhuone ja ruokasali (hoidokeille), emännöitsijän ja lämmittäjän asunnot sekä varasto- ja toimistohuoneita.

Toisessa kerroksessa oli laitoksen kirjasto sekä lukusali tai juhlasali jossa oli sunnuntaisin jumalanpalvelus. Kirjaston pystyi yhdistämään tai erottamaan juhlasalista siitä väliovien. Ruokasaleja oli kaksi, toinen virkailijoille, toinen ”palveluskunnalle”. Salien välissä oli tarjoiluhuone ja pieni hissi joka kulki kellarista ullakolle asti. Rakennuksen kaakkoisiosassa oli piirustusten mukaan järjestysmiehen ja isännöitsijän asunnot sekä muun henkilökunnan asuinhuoneita.

Ullakkokerroksen koillispäässä sijaitsi naisten käsityöosasto. Lisäksi ullakkokerroksessa oli henkilökunnan asuinhuoneita ja varastohuoneita.

Rakennukseen on tehty muutoksia Koukkuniemen 1950-luvun saneerauksen yhteydessä. Rakennus liitettiin huoltotunnelin yhteyteen ja lisäksi mm. laajennettiin ja lisättiin wc-tiloja. Ensimmäisen ja toisen kerroksen välille on lisätty portaat rakennuksen lyhyen siiven itäkulmaan ja pääaulan yhteyteen uusi hissi.

Jaakko Ilveskosken vuonna 1958 signeeraamien muutospiirustusten mukaan kellaritiloja on jaettu pienemmiksi ja lämmityshuoneen poistuttua käytöstä sen tilat on otettu varastokäyttöön. Huoltokäytävän liittymää varten on lisätty portaat ja kellariin on sijoitettu mm. jalkinetyöhuone ja korjauspaja.

Ensimmäisen kerroksen keittiön tilat on muutettu puutyötiloiksi ja ruokasali puhtaan pyykin lajitteluhuoneeksi. Lisäksi 1. kerroksessa oli toimistotiloja, (mm. johtajan ja sosiaalihoitajan) huoneet. Nykyään 1. kerroksessa on yhä toimistotiloja, puutyö- ja irtaimiston kunnossapitotiloja, kuten verhoon jossa Koukkuniemen omia huonekaluja verhoillaan.

Toiseen kerrokseen on vuonna 1958 suunniteltu juhla- ja ruokasalien tilalle askartelutiloja (ompeleimo ja kutomo) ja entisen kirjaston paikalla on uusi porrashuone. Tilat ovat säilyneet askartelutiloina nykyäänkin. Rakennuksen eteläsiipi on toimistotiloina.

Ullakkokerroksessa naisten käsityösali jaettiin pienempiin tiloihin ja lounaislaidan pienten huoneiden lattiaa korotettiin n. metrillä. Myös ullakkokerrokseen lisättiin wc-tiloja.

Rakennuksen pääsisäänkäynnin yläpuolelle toiseen kerrokseen lisättiin erikoinen siivousparveke. Piirustukset on 7.4.1959 signeerannut Jaakko Ilveskoski. Parvekkeen lattian ja 1. kerroksen sisäänkäynnin katon välillä on tyhjä betonilaatikko jonka taakse jää 3 julkisivuikkunaa. Laatikon etuseinä jatkuu ylös parvekkeen kaiteeksi. Vaikutelma on raskas ja alkuperäiseen julkisivuun sopimaton. Parvekkeen lyhyellä sivulla on kevyt metallikaide.

Lähteet:

Jouko Jaakkola, Mervi Kaarninen, Pirjo Markkola; Koukkuniemi 1886–1986: sata vuotta laitoshoidtoa Tampereella. Tampereen keskuspaino, 1986.

Tampereen kaupungin tilakeskuksen arkisto.

Tampereen kaupungin rakennusvalvonnan arkisto.

Suullinen lähde:

Leo Koski, työnjohtaja, Koukkuniemi.

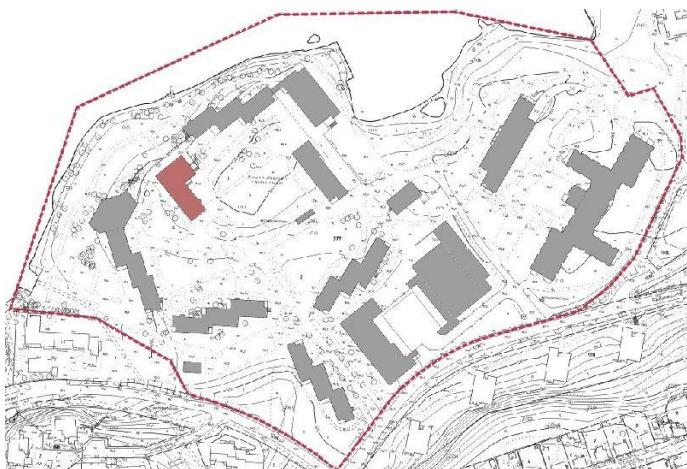
Lisätiedot

Rakennusnumero 837-128-977-2-1

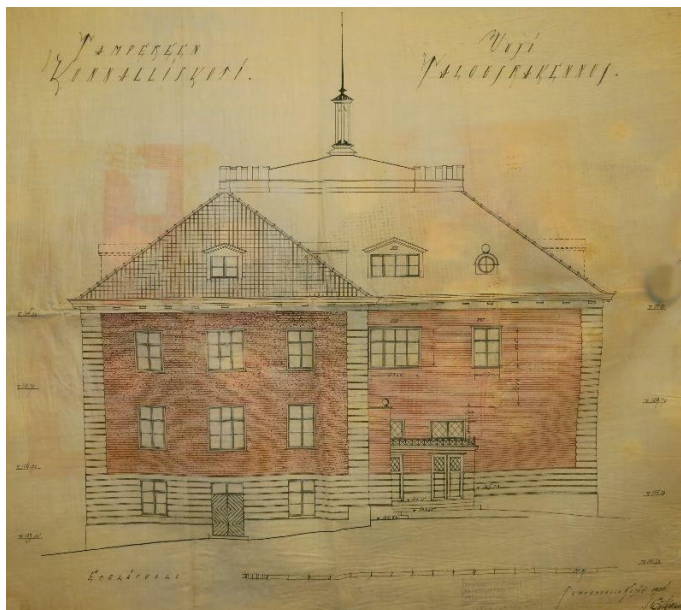
Kulttuurihistorialliset arvot

Rakennushistoriallinen arvo	arkkitehtoninen
Historiallinen arvo	sosiaalihistoria
Ympäristöarvo	maisemallisesti keskeinen sijainti
Arvojen perustelu	Rakennus edustaa 1920-luvun klassistista arkkitehtuuria ja Tampereen kaupungin arkkitehtiosaston suunnittelijoiden tuotantoa. Rakennuksen julkisivut ovat säilyneet parvekelisäystä lukuun ottamatta hyvin. Sisätilojen pohjakaavat ovat pääosin säilyneet, huolimatta pienistä muutoksista. Rakennuksen alkuperäiset käyttötarkoitukset ovat osittain samat vielä nykyään. Kuten jo 1920-luvulla, rakennus erottuu yhä muusta rakennuskannasta ikään kuin maamerkinä, mikä sopii hallintorakennuksen luonteelle. Rakennus on tärkeä näkymälinjan päätepiste alueelle Rauhaniementien suunnasta

saapuessa. Samaan aikaan se on kiinteä osa 1950-luvun rakennusvaiheen muodostamaa hoitorakennusten kehää.



Sijaintikartta. (Taustakartta: Tampereen kaupunki, kantakartta. <https://kartat.tampere.fi/oskari>)



Koukkuniemen talousrakennus (nyk. hallintorakennus) julkisivupiirros etelään, signeerattu "kesäk. 1924 Eetu Murros." Mircku Haapasaari 5.11.2015



Kyy 166 : 39 Koukkuniemen Hallintorakennus lännestä kuvattuna. Etualalla huoltokäytävän seinää. Mircku Haapasaari 27.10.2015



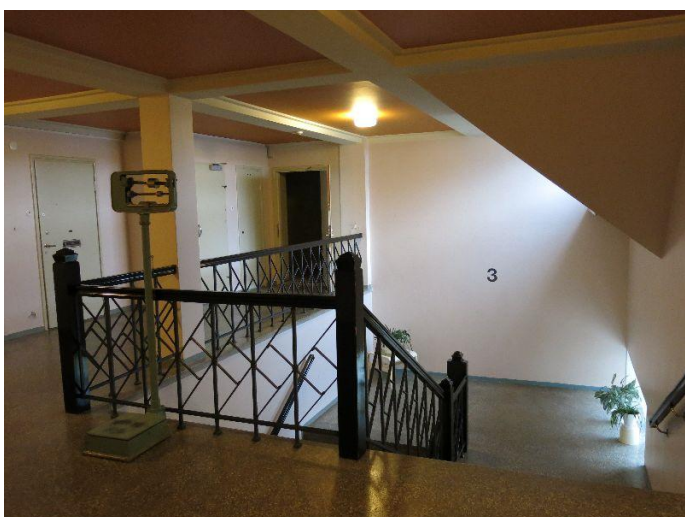
Kyy 166 : 40 Koukkuniemen Hallintorakennus etelästä kuvattuna. Mircku Haapasaari 27.10.2015



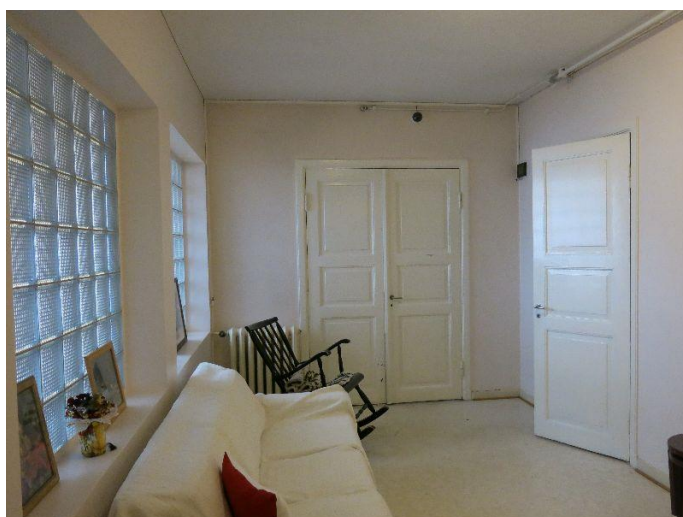
Kyy 166 : 41 Koukkuniemen Hallintorakennus koillisesta kuvattuna. Rakennuksen oikealla puolella siintää Näsijärvi. Mircku Haapasaari 27.10.2015



Kyy 166 : 43 Koukkuniemen Hallintorakennuksen sisäänkäynti ja sen yläpuolelle v. 1950-luvun lopulla lisätty betonirakenteinen parveke. Mircku Haapasaari 09.10.2015



Kyy 166 : 46 Koukkuniemen Hallintorakennuksen ullakkokerroksen (3.krs) porrashuone. Mircku Haapasaari 27.10.2015



Kyy 166 : 47 Koukkuniemen Hallintorakennuksen ullakkokerroksen käytävää. Vasemmalla porrashuoneen puolella seinällä lasitiiltä. Päätyovi vie kylmään ullakkotilaan rakennuksen kaakkoispäädystä. Mircku Haapasaari 27.10.2015



Kyy 166 : 48 Koukkuniemen Hallintorakennuksen askarteluhuone (ompelimo) 2. kerroksessa. Mirkku Haapasaari 27.10.2015

Rauhaniemen sairaala , hoitolaitos , 002



Nimi	Rauhaniemen sairaala
Rakennustyyppi	hoitolaitos
Rakennusnumero	002
Kiinteistötunnus	837-128-0977-0002
Osoite	Rauhaniementie 19
Nykyinen käyttö	hoitoala
Alkuperäinen käyttö	hoitoala
Rakentamisajan tarkkuus	vuosi
Rakentamisajan luku	1936
Korjausvuodet	1956 (laajennuksen suunnitteluvuosi)
Suunnittelija	Bertel Strömmer, Jaakko Ilveskoski (laajennus)
Kerrosluku	4
Perustus	betoni - valettu
Runko	tiilimuuraus
Vuoraus	sileä rappaus
Katemateriaali	tiili -keraaminen

Katon muoto

auma

Kuvaus ja historia

Koukkuniemeen oli suunniteltu uutta 150-paikkaista hoidokkirakennusta 1920-luvulta lähtien, mutta taloudellisia resursseja ei löytynyt. Pulavuosien jälkeen vuonna 1934 avuntarvitsijoiden määrän kääntyttyä laskuun köyhäinhoidon menotkin vähenivät. Vuonna 1934 kaupunginvaltuusto päätti uuden hoidokkirakennuksen rakentamisesta. Kaupunginarkkitehti Bertel Strömmerin laatimat piirustukset olivat valmistuneet jo edellisellä vuonna. 141-paikkainen rakennus valmistui joulukuussa 1936. Sodan aikaan rakennuksen 1. kerrokseen perustettiin tilapäinen siviilisairaala kun kaupungin sairaalat muutettiin sotilassairaaloiksi. Siviilisairaala lopetettiin kesäkuussa 1940.

Nelikerroksinen rakennus rakennettiin Koukkuniemen alkuperäisen pihapiirin koillislaidalle. Suorakaiteen muotoisen rakennusmassan ainut poikkeama oli pieni L-uloke rakennuksen koilliskulmassa. Alkuperäisten suunnitelmien mukaan rakennuksen 1. kerrokseen sijoittuivat keittiö, ruokasali, hoidokkien keittiö, puhdistus- ja pesuhuoneet sekä asuinhuoneita 43 hoidokille. 2. ja 3. kerroksessa oli yhteensä 90 hoitopaikkaa 3-4 hengen huoneissa + pesu ja taloudenhoitotilat. Kellarikerroksessa oli kattilahuone, polttoainevarasto, työ- ja varastotiloja sekä 4 huonetta pariskunnille. Rakennuksen pohjakaava noudatti tyypillistä hoidokkirakennuksen kaavaa: rakennuksen keskellä kulki pitkittäissuuntainen käytävä jonka molemmin puolin huoneet sijoittuivat. Ruokasali avautui käytävälle.

1950-luvulla rakennuksen kaakkoispäättyyn on lisätty funkkis-tyylisellä laajennuksella hissi ja parvekkeet. Kellarikerroksessa parvekkeen kohdalla oli vieraiden odotushuone, joka nykyisin toimii kappelina. Kappelitilan lounaispuolen seinä on lasitiiltä.

Ikkunat ovat valkoiset, koillisinulla 2-osaiset pystyjaolla, pihan puolella 3-osaiset, joista keskimmäisen yläosassa on pieni tuuletusikkuna. Luoteispäädystä ovat säilyneet 12-ruutuiset päätyikkunat. Vastaavat kaakkoispäädyn ikkunat poistuivat vuoden 1956-laajennuksessa.

Sisätiloihin on tehty jonkin verran muutoksia. Pihan puoleiset asuinhuoneet ovat säilyneet pääosin ennallaan, rannan puolelle on tehty jonkin verran muutoksia; pieniä yhden hengen huoneita on suurennettu, keittiö on siirtynyt ja wc-tiloja on muutettu vastaamaan nykyajan vaatimuksia. Muutoin käytävä ja asuinhuoneet ovat säilyneet omilla paikoillaan, samoin käytävälle avautuva päiväsalin. Kellarissa on nykyään mm. fysioterapiahuone, laboratoriot, toimistotiloja ja henkilökunnan sosiaalitiloja.

Lisätiedot

Rakennusnumero 837-128-977-2-9

Kulttuurihistorialliset arvot**Rakennushistoriallinen arvo**arkkitehtoninen
rakennusperinteinen**Historiallinen arvo**

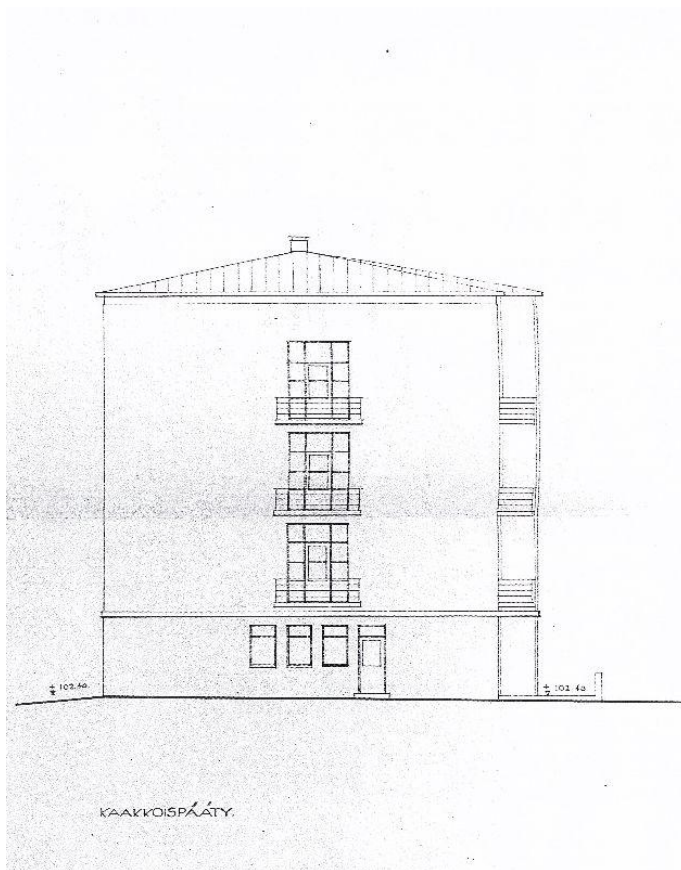
sosiaalihistoria

Arvojen perustelu

Rakennus edustaa 1930-luvun funktionalistista julkista rakentamista. Rakennus on sijoittunut Koukkuniemen silloisen suorakulmaisen pihapiirin suuntaisesti sen kaakkoiskulmaan ja merkitsee näin alkuperäisen vaivaistalon jo puretun rakennuskannan sijaintia nykyisessä vapaan sommittelun pihapiirissä. Julkisivut ovat kaakkoispäätä lukuunottamatta hyvin säilyneet. Sisätilat noudattavat vanhaa keskikäytäväkaavaa pienin väliseinämuutoksia. Käytävälle avautuvat yhteistilat ovat säilyneet paikallaan.



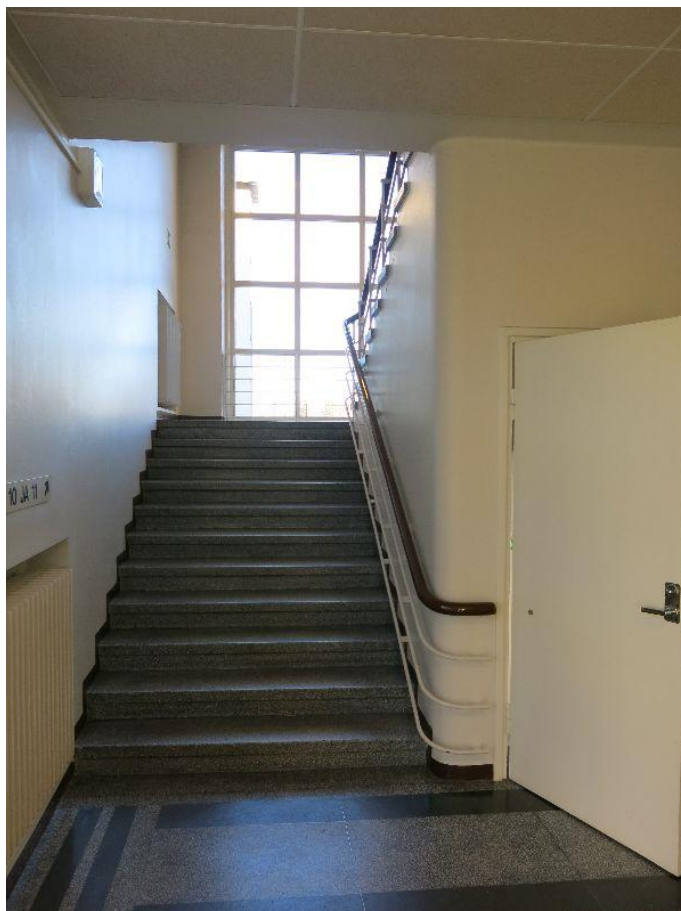
Sijaintikartta. (Taustakartta: Tampereen kaupunki, kantakartta. <https://kartat.tampere.fi/oskari>)



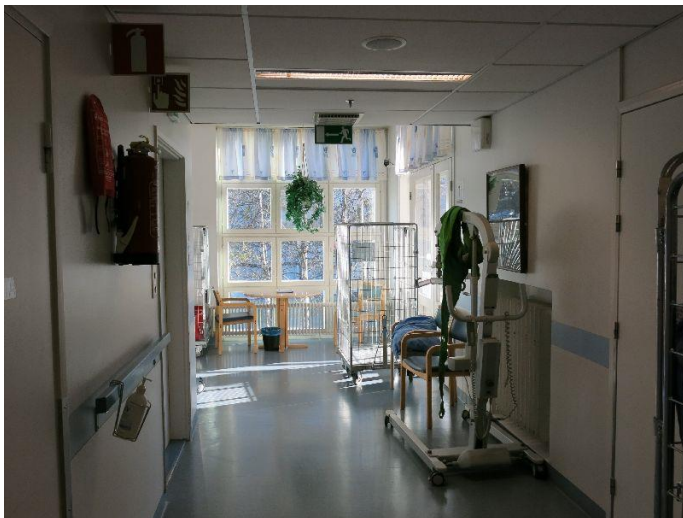
Rauhaniemen sairaalan kaarkkosjulkisivu ennen laajennusta. Bertel Strömmer 1935. Lähde: Tampereen kaupungin rakennusvalvonnan arkisto. Mirkku Haapasaari 5.11.2015



Kyy 166 : 76 Rauhaniemen sairaala idästä kuvattuna. Mirkku Haapasaari 09.10.2015



Kyy 166 : 78 Rauhaniemen sairaalan porrashuone, 1 krs. Mirkku Haapasaari 09.10.2015



Kyy 166 : 79 Rauhaniemen sairaala 1. krs, osaston käytävä ja luoteispään ikkuna. Mirkku Haapasaari 27.10.2015

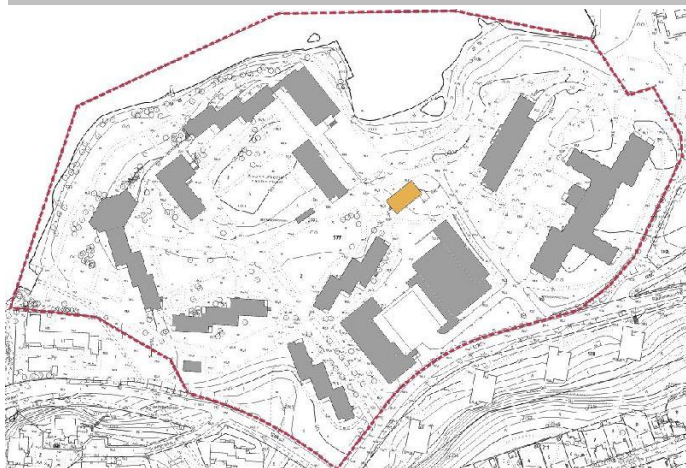


Kyy 166 : 81 Rauhaniemen sairaala 1. krs, osaston päiväsal. Mirkku Haapasaari 27.10.2015



VAR : 5572 Koukkuniemen hoidokkirakennus E.M. Staf

Koukkuniemen Niksula , asuinrakennus – kerrostalo , 003



Sijaintikartta. (Taustakartta: Tampereen kaupunki, kantakartta. <https://kartat.tampere.fi/oskari>)

Nimi	Koukkuniemen Niksula
Rakennustyyppi	asuinrakennus – kerrostalo
Rakennusnumero	003
Kiinteistötunnus	837-128-0977-0002
Osoite	Rauhaniementie 19

Nykyinen käyttö	ei käytössä
Alkuperäinen käyttö	asuntoiminnot
Rakentamisan tarkkuus	vuosi
Rakentamisan luku	1952
Suunnittelija	Jaakko Ilveskoski
Rungon muoto	suorakaide
Kerrosluku	4
Perustus	betoni – valettu
Runko	tiilimuuraus
Vuoraus	roiskerappaus
Katemateriaali	tiili –keraaminen
Katon muoto	satula

Kuvaus ja historia

Henkilökunnan asuntola rakennettiin vuonna 1952 helpottamaan Koukkuniemessä vallinnutta tilanpuutetta. Pienikokoisia asuinhuoneita oli 24. Keittiö-, wc- ja peseytymistilat olivat yhteisiä. Lisäksi rakennuksessa olivat ylihoitajan ja vahtimestarin asunnot jotka olivat tilavampia. Asuinhuoneet sijoituivat rakennuksen keskellä päästä päähän kulkevan käytävän molemmin puolin.

1970-luvulle tultaessa lähes koko henkilökunta asui muualla kuin Koukkuniemessä. Koska vanhusten asunnoista oli kova puute päätettiin henkilökunnan asuntola muuttaa vanhusten asuntolaksi. Kaupungin arkkitehtiosasto teki kustannusarviot ja kaksi vaihtoehtoista suunnitelmaa: ensimmäisessä joka asunnossa oli keittotilat ja oma wc, toisessa ei. Kaupunginhallitus valitsi halvemman vaihtoehdon ja wc- ja keittotilat sijoitettiin käytävälle. Näin saatiin 22 kpl 13 m² suuruisia asuntoa. Kummassakin kerroksessa keittiö, kylmiö, pesutupa, wc:t ja suihkut. Asunnot olivat valmiiksi kalustettuja vuokra-asuntoja.

Rakennuksessa on toiminut myös päiväkotit. Kaupungin tilakeskuksen arkistosta löytyy otsikolla "päiväkotit Niksula" vuonna 1974 päivättyjä piirustuksia, joissa konemestarin asunto ja varastotilat on muutettu päivähoitokodiksi ja rakennuksen itäkulmaan on lisätty uusi ulkoilukatos. 1970-luvulta ovat myös piirustukset varaueloskäyntiportaan lisäämiseksi talon koillispuolelle. Lisäksi löytyi mm. piirustuksia siivousparvekkeen lisäämiseksi rakennuksen koillispuolelle. Siivousparvekkeen piirustukset olivat vuodelta 1963 ja Jaakko Ilveskosken signeeraamia.

Rakennus muistuttaa erittäin paljon Kaupin sairaalan alueella olevaa keuhkotautiparantolan henkilökunnan asuinrakennusta joka valmistui vuonna 1952. Asuntoloiden piirustukset poikkeavat hieman toisistaan, mutta pääpiirteet ja erilaiset detaljit kertovat että suunnittelija olisi sama. Koukkuniemen asuntolan piirustusten suunnittelijaksi on Tampereen kaupungin rakennustoimiston arkkitehtiosaston nimiöleimassa merkitty J. Ilveskoski. Näin näyttäisi olevan myös Kaupin sairaalan asuntolan piirustuksissa, mutta nimiön alla on Bertel Strömmerin signeeraus. Strömmer toimi kaupunginarkkitehtinä vuoteen 1953 asti, Jaakko Ilveskoski siitä eteenpäin aina vuoteen 1972 asti.

Lähteet:

Jouko Jaakkola, Mervi Kaarninen, Pirjo Markkola; Koukkuniemi 1886–1986: sata vuotta laitoshoidtoa Tampereella. Tampereen keskuspaino, 1986.

Arkkitehtitoimisto Lasse Kosunen Oy: Kaupin sairaalan alue, asuntolarakennus; rakennushistoriallinen selvitys 29.10.2015

Tampereen kaupungin tilakeskuksen arkisto.

Tampereen kaupungin rakennusvalvonnan arkisto.

Lisätiedot

Rakennusnumero 837-128-977-2-19

Kulttuurihistorialliset arvot

Rakennushistoriallinen arvo	rakennusperinteinen
Historiallinen arvo	sosiaalhistoria
Arvojen perustelu	

Tyypillinen 1950-luvun asuntolarakennus. Sisätilojen keskikäytäväratkaisu, jossa asuinhuoneet sijoittuvat käytävän molemmin puolin, on säilynyt hyvin. Julkisivujen alkuperäiset piirteet ovat pienistä muutoksista huolimatta säilyneet.



Kyy 166 : 35 Koukkuniemi Niksula lännestä. Mirkku Haapasaari 09.10.2015



Kyy 166 : 37 Koukkuniemen Niksulan luoteisjulkisivua ja sisäänkäynti. Mirkku Haapasaari 09.10.2015



Kyy 166 : 38 Koukkuniemen Niksula lounaispääty. Mirkku Haapasaari 09.10.2015



Kyy 166 : 84 Koukkuniemen Niksula koillispääty ja katoslisäys 1970-luvulta. Mirkku Haapasaari 09.10.2015

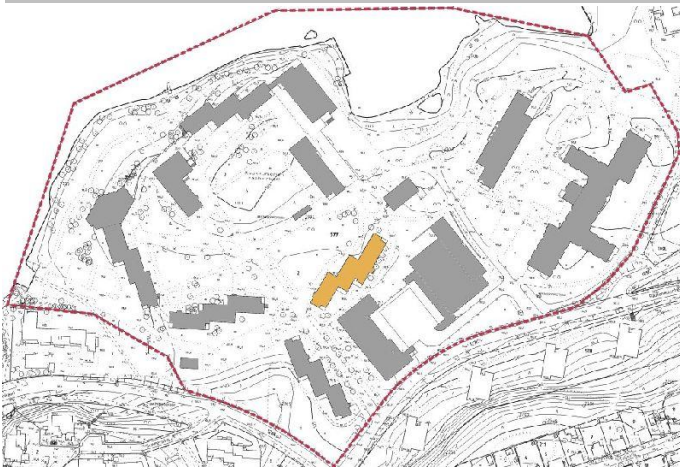


Kyy 166 : 122 Koukkuniemen Niksulan asuinhuoneiden eteiskomeroissa on vielä alkuperäisten piirustusten mukaisia kiinteitä komerokalusteita. Mirku Haapasaari 27.10.2015



TKA Kosonen : 306:1 Koukkuniemen uusia rakennuksia: asuinrakennus Pekka Kosonen 17.09.1951

Koukkuniemen Havula , hoitolaitos , 004



Sijaintikartta. (Taustakartta: Tampereen kaupunki, kantakartta. <https://kartat.tampere.fi/oskari>)

Nimi	Koukkuniemen Havula
Rakennustyyppi	hoitolaitos
Rakennusnumero	004
Kiinteistötunnus	837-128-0977-0002
Osoite	Rauhaniementie 19
Nykyinen käyttö	hoitoala
Alkuperäinen käyttö	hoitoala
Rakentamisaajan tarkkuus	vuosi
Rakentamisaajan luku	1955

Suunnittelija	Jaakko Ilveskoski
Kerrosluke	4
Perustus	betoni – valettu
Runko	tiilimuuraus betoni
Vuoraus	roiskerappaus
Katemateriaali	tiili –keraaminen
Katon muoto	auma

Kuvaus ja historia

Hoidokkirakennuksen H eli Havulan rakennustyöt aloittivat Kunnalliskodin uudistustyön 1950-luvulla. Havula on ensimmäinen osa Koukkuniemen alkuperäisen pihapiirin ympärille rakentunutta hoitorakennusten kehää. Nelikerroksinen hoidokkirakennus johon valmistui yksi 30-paikkainen osasto per kerros eli tilat 120 asukkaalle. Väritys vaalean keltainen. Sokkeleissa liuskekiveä. Rakennusmassa jaettiin massiivisen laitosmaisuuuden välttämiseksi 3 osaan jotka ovat sivusuunnassa porrastettu.

Rakennuksen päästä päähän kulki keskikäytävä jonka molemmin puolin huonetilat sijoituivat. Huoneet olivat pääosin yhden hengen huoneita. Huoneiden eteistilassa oli vaatekomero, lavuaari ja lukittava kaappi. Yhteistiloja olivat keskimmaisessä rakennusosassa sijaiseva askartelusali ja iso ruokasali, keittiö, kylpyhuone sekä oleskeluhuoneet joissa oli avotakka. Jokaisessa kerroksessa on 2 oleskeluparveketta jotka sijoittuvat rakennusmassan porrastuksesta muodostuvaan suojaiseen sisänurkkaan. Tuuletusparvekkeet sijaitsivat rakennuksen päissä.

Havula valmistui 1955. Vihkiäiset 1955 ja juhlapuheen pitivät kaupunginjohtaja Erkki Lindfors ja hallitusneuvos Aarne Tarasti. Rakennus otettiin käyttöön pian vihkimisen jälkeen.

Rakennuksen sisätiloja on jonkin verran muokattu. Keittiötiloja on muokattu ja wc-tiloihin on tehty muutoksia, wc:itä on lisätty ja niihin on tehty inva-määräysten mukaisia muutoksia. Myös rakennuksen luoteenpuoleiseen sisäänkäyntiin on lisätty inva-hissi.

Osastojen eri toiminnot; asuin-, oleskelu-, askartelu- ja ruokailutilat ovat kuitenkin säilyneet pääosin paikoillaan. Alkuperäiset 1950-luvun piirteet ovat muutoksista huolimatta säilyneet hienosti; vaikka huoneiden välisiä seiniä on siirretty, ovat käytävien ja asuinhuoneiden väliset seinälinjat säilyneet. Käytävillä avautuvat ruokailutilat, oleskelu-/seurusteluhuoneet ovat säilyneet paikoillaan ja alkuperäiset takat luovat kodinomaista ja viihtyisää tunnelmaa jota 1950-luvulla pyrittiin laitosympäristöön tuomaan. Myös vanhat ikkunat, käytävien kuusiruutuiset päätyikkunat, suuret oleskeluparvekkeet sekä käytäväseinien pyöristetyt nurkat säilyttävät rakennuksen alkuperäisen hengen.

Suurin muutos on rakennuksen kaakkoispuolella. Koillispään ja keskimmäisen rakennusmassan muodostamaan nurkkaan on tehty kahden huoneen levyinen laajennus, ja parveke on siirtynyt saman verran ulommas. Julkisivussa C-rapun vasemmalle puolelle on tullut kaksi ikkunariviä lisää. Laajennuksen sovitin on onnistunut ja huomaamaton lisä vanhaan rakennukseen.

Kulttuurihistorialliset arvot

Rakennushistoriallinen arvo	rakennusperinteinen
Historiallinen arvo	sosiaalihistoria
Ympäristöarvo	maisemallisesti keskeinen sijainti
Arvojen perustelu	Alueen 1950-luvun rakennuskannalle tyypilliset porrastetut rakennusmassat ja niiden julkisivut ovat säilyttäneet alkuperäisen ilmeensä hyvin. Sisätilojen alkuperäinen keskikäytävämalli ja käytävälle avautuvat yhteistilat alkuperäisine takkoineen ovat säilyneet hyvin. Rakennus kuvastaa vanhustenhoidon kehitystä 1950-luvulla. Rakennus on ensimmäinen ja merkittävä osa vuosina 1955–1961 alkuperäisen pihapiirin ympärille rakentunutta hoitorakennusten kehää.



Kyy 166 : 6 Koukkuniemen Havulan luoteisjulkisivua. Mirkku Haapasaari 09.10.2015



Kyy 166 : 7 Koukkuniemen Havulan koillispäätty. Mirkku Haapasaari 09.10.2015



Kyy 166 : 9 Koukkuniemen Havulan C-portaan sisäänkäynti. Mirkku Haapasaari 09.10.2015



Kyy 166 : 10 Koukkuniemen Havulan kaakkoisjulkisivua. Mirkku Haapasaari 09.10.2015



Kyy 166 : 15 Koukkuniemen Havulan A-portaan sisäänkäynti. Mirkku Haapasaari 09.10.2015

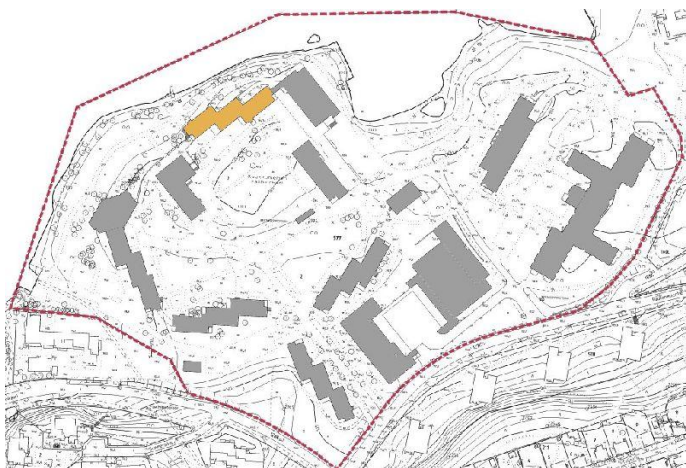


Kyy 166 : 82 Koukkuniemen Havula 1. krs, takka osaston seurustelutilassa. Mirkku Haapasaari 27.10.2015



Kyy 166 : 83 Koukkuniemen Havula 2. krs, osaston seurustelutila ja alkuperäinen takka. Mirkku Haapasaari 27.10.2015

Koukkuniemen Jukola , hoitolaitos , 005



Sijaintikartta. (Taustakartta: Tampereen kaupunki, kantakartta. <https://kartat.tampere.fi/oskari>)

Nimi	Koukkuniemen Jukola
Rakennustyyppi	hoitolaitos
Rakennusnumero	005
Kiinteistötunnus	837-128-0977-0002
Osoite	Rauhaniementie 19
Nykyinen käyttö	hoitoala
Alkuperäinen käyttö	hoitoala
Rakentamisaajan luku	1957
Korjausvuodet	2012–2013
Suunnittelija	Seppo Rihlma, BST-arkkitehdit Oy (perusparannus 2012–2013)
Perustus	betoni – valettu
Runko	tiilimuuraus betoni
Vuoraus	roiskerappaus tiili
Katemateriaali	tiili –keraaminen

Kuvaus ja historia

Hoidokkirakennus J eli Jukola on yksi kolmesta 1950-luvun alkuperäisen laajennussuunnitelman rakennuksista Havulan ja Iltalan lisäksi ja se valmistui järjestyksessä toisena Havulan jälkeen. Jukolan alta purettiin vanhat puurakennukset F ja B eli Jukola on rakentunut Koukkuniemen alkuperäisen pihapiirin luoteislaidalle. Nelikerroksiseen hoidokkirakennukseen valmistui yksi 30-paikkainen osasto per kerros eli tilat 120 asukkaalle. Väritys vaalean keltainen. Sokkeleissa liuskekiveä. Rakennusmassa jaettiin massiivisen laitospaisuuden välttämiseksi 3 osaan jotka on sivusuunnassa porrastettu.

Rakennuksen läpi päästä päähän kulki keskikäytävä jonka molemmiin puolin huonetilat sijoituivat. Huoneet olivat pääosin yhden hengen huoneita. Huoneiden eteistilassa oli vaatekomero, lavaaari ja lukittava kaappi. Yhteistiloja olita ruokasali, askarteluhuone, keittiö, kylpyhuone sekä seurusteluhuone jossa oli avotakka. Jokaisessa kerroksessa on 2 oleskeluparveketta jotka sijoittuvat rakennusmassan porrastuksesta muodostuvaan suojaiseen sisänurkkaan. Tuuletusparvekkeet sijaitsivat rakennuksen päissä.

Jukola oltettiin käyttöön 1.10.1957.

2012–2014 Jukolaan on remontoitu nykyajan tarpeita vastaavia tehostetun palveluasumisen paikkoja.

Sisätilat ovat muuttuneet voimakkaasti. Lähes kaikki sisäpuoliset rakenteet on purettu lukuun ottamatta kantavaa runkoa, yläpohjaa ja julkisivua sekä kellarin huoltotunnelia ja aiemmin uusittuja teknisiä tiloja.

Jukolaan tuli perusparannuksen jälkeen viisi ryhmäkotia, kukin omassa kerroksessaan. Pohjapiirroksot ovat muuttuneet voimakkaasti. Myös pohjakerroksen entinen päiväkeskus on muutettu ryhmäkodiksi. Asukaspaikkoja on yhteensä 71. Asuntoja on yhteensä 67, joista 4 kahden hengen asuntoa. Jukolan pääsisäänkäynti on siirtynyt uuteen Impivaara-rakennukseen jonka luoteiskulmasta on hissi- ja porrasyhteys Jukolan jokaiseen kerrokseen.

Ulkoasultaan Jukola ei ole kokenut suuria muutoksia, lukuunottamatta koillispuolelisen yhdyskäytävän yhdyskäytävää Jukolan Impivaaran välillä. Yhdyskäytävä on toteutettu nykyaikaisin rakennusmenetelmin ja rakennuksesta näkee selvästi mikä on uutta, mikä vanhaa. Jukolan ikkunat on vaihdettu, mutta ikkunajako, parvekkeet ja mm. ulkonevat porrashuoneet ovat säilyneet ennallaan.

Kulttuurihistorialliset arvot

Rakennushistoriallinen arvo

rakennusperinteinen

Historiallinen arvo

sosiaalihistoria

Ympäristöarvo

maisemallisesti keskeinen sijainti

Arvojen perustelu

Alueen 1950-luvun rakennuskannalle tyypilliset porrastetut rakennusmassat ja niiden julkisivut ovat sisäpuolisista muutoksista säilyttäneet alkuperäisen ilmeensä hyvin. Sisäpuolisista muutoksista huolimatta rakennuksen ulkoasu kertoo viime vuosisadan puolivälin vanhustenhuollon kehityksestä. Rakennus on yksi kolmesta 1950-luvun alkuperäisen laajennussuunnitelman rakennuksista Havulan ja Iltalan lisäksi ja se on tärkeä osa tuolloin rakentunutta hoitorakennusten kehää. Rakennus sijaitsee kehän rannanpuoleisella laidalla ja rajaa näin vanhainkodin alueen Näsijärven suuntaan. Sijainti on näkyvä niin järveltä, rannan kevyen liikenteen reitiltä, kuin sisäpihan puolelta katsottaessa.



KYY 2 : 857 Pirkanmaan maakuntamuseon kulttuuriympäristöyksikön henkilökunnan retki Näsijärvelle, Koukkuniemen Jukola Hannele Kuitunen 25.03.2009



Kyy 166 : 17 Koukkuniemen Jukolan kaakkoisjulkisivu. Mirrku Haapasaari 09.10.2015



Kyy 166 : 18 Koukkuniemen Jukolan sisäpihan puoleinen sisäänkäynti. Mirrku Haapasaari 09.10.2015



Kyy 166 : 19 Koukkuniemen Jukolan kaakon eli sisäpihan

*puoleista julkisivua parvekkeineen. Mirkku Haapasaari
09.10.2015*



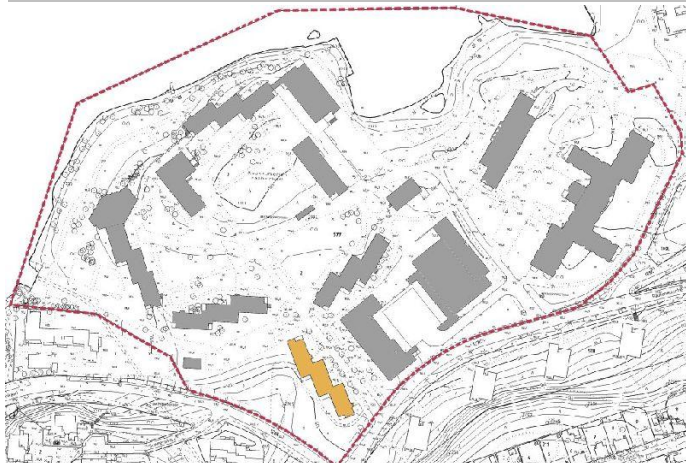
*Kyy 166 : 20 Koukkuniemen Jukolan lounaispäädyn
sisäänkäynti. Sisäänkäyntitason alla tunnelitaso. Vasemmalta
portaat alas rantaan. Mirkku Haapasaari 09.10.2015*

*Kyy 166 : 21 Koukkuniemen Jukolan lounaispääty, portaat alas
rantaan. Mirkku Haapasaari 09.10.2015*



*Kyy 166 : 22 Koukkuniemen Jukolan lounaispääty kuvattuna
länneestä. Oikealla koukkuniemen rakennuksia yhdistävän
tunnelin julkisivua. Mirkku Haapasaari 09.10.2015*

Koukkuniemen Urpula , hoitolaitos , 006



*Sijaintikartta. (Taustakartta: Tampereen kaupunki,
kantakartta. <https://kartat.tampere.fi/oskari>)*

Nimi	Koukkuniemen Urpula
Rakennustyyppi	hoitolaitos
Rakennusnumero	006
Kiinteistötunnus	837-128-0977-0002
Osoite	Rauhaniementie 19
Nykyinen käyttö	hoitoala
Alkuperäinen käyttö	hoitoala
Rakentamisaajan tarkkuus	vuosi
Rakentamisaajan luku	1958
Suunnittelija	Jaakko Ilveskoski
Perustus	betoni – valettu
Runko	tiilimuuraus betoni
Vuoraus	roiskerappaus
Katemateriaali	tiili –keraaminen
Katon muoto	auma

Kuvaus ja historia

Hoidokkirakennus U eli Urpula on osa Koukkuniemen 1955–1961 välisenä aikana rakennetuista hoitorakennusten ryhmästä. Alunperin rakennus aiottiin sijoittaa Koukkuniemen sisäpihan laidalle, mutta siirrettiin sitten Rauhaniemen tien varteen jotta alueelle saatiin mahtumaan vielä viideskin hoidokkirakennus eli Varpula. Urpula valmistui vuonna 1958.

Urpula on nelikerroksinen hoitorakennus johon valmistui yksi hoito-osasto per kerros. Rakennusmassa jaettiin massiivisen laitosmaisuuuden välttämiseksi ja viihtyisyyden lisäämiseksi 3 osaan jotka on sivusuunnassa porrastettu. Väritys on vaalean keltainen. Sokkeleiden pinta on liuskekiveä.

Rakennuksen läpi päästä päähän kulki keskikäytävä jonka molemmin puolin huonetilat sijoituivat. Huoneet olivat pääosin yhden hengen huoneita. Huoneiden eteistilassa oli vaatekomero, lavaaari ja lukittava kaappi. Yhteistiloja olivat askarteluhuone ja iso ruokasali rakennuksen keksimmäisessä osassa, keittiö, kylpyhuone sekä seurusteluhuoneet joissa oli avotakka. Jokaisessa kerroksessa on 2 oleskeluparveketta jotka sijoittuvat rakennusmassan porrastuksesta muodostuvaan suojaiseen sisänurkkaan. Siivousparvekkeet sijaitsivat rakennuksen päissä. Rakennuksen pohjakerroksen koillispäättyyn sijoittui Fysikaalinen hoito-osasto, nykyään tilat ovat sosiaalitoimiston käytössä.

Rakennuksen sisätiloja on jonkin verran muokattu. Osastojen eri toiminnot; asuin-, oleskelu-, askartelu- ja ruokailutilat ovat kuitenkin säilyneet pääosin paikoillaan. Alkuperäiset 1950-luvun piirteet ovat muutoksista huolimatta säilyneet hienosti; vaikka huoneiden välisiä seiniä on siirretty, ovat käytävien ja asuinhuoneiden väliset seinälinjat säilyneet. Käytävillä avautuvat ruokailutilat, oleskelu-/seurusteluhuoneet ovat säilyneet paikoillaan ja alkuperäiset takat luovat kodinomaista ja viihtyisää tunnelmaa jota 1950-luvulla pyrittiin laitosympäristöön tuomaan. Myös vanhat ikkunat, käytävien kuusiruutuiset päätyikkunat, suuret oleskeluparvekkeet sekä käytäväseinien pyöristetetyt nurkat säilyttävät rakennuksen alkuperäisen hengen.

Lisätiedot

Rakennusnumero 837-128-977-2-7

Kulttuurihistorialliset arvot

Rakennushistoriallinen arvo	rakennusperinteinen
Historiallinen arvo	sosiaalihistoria
Ympäristöarvo	maisemallisesti keskeinen sijainti
Arvojen perustelu	Alueen 1950-luvun rakennuskannalle tyypilliset porrastetut rakennusmassat ja niiden julkisivut ovat säilyttäneet alkuperäisen ilmeensä hyvin. Sisätilojen alkuperäinen keskikäytävämalli ja käytävälle avautuvat yhteistilat alkuperäisine takkoineen ovat säilyneet hyvin. Rakennus kuvastaa vanhustenhoidon kehitystä 1950-luvulla. Rakennus on osa vuosina 1955–1961 alkuperäisen pihapiirin ympärille rakentunutta

hoitorakennusryhmää. Rakennus ei kuulunut 1950-luvun alkuperäiseen kolmen hoitorakennuksen suunnitelmaan, ja se rakennettiin hieman varsinaisen pihaa reunustavan kehän ulkopuolella paikalla johon juhlataloa alunperin suunniteltiin rakennettavaksi. Rakennus sijaitsee siis näkyvällä paikalla Rauhaniementien suunnasta saapuessa ja toimii sisäpihalle johtavan puurivin kanssa eräänlaisena alueen porttina. Iltalan ja Varpulan kanssa se muodostaa polveilevan, melko yhtenäisen reunuksen Koukkuniemen alueen rakennuskannan lounaislaidalle.



Kyy 166 : 85 Koukkuniemen Urpula Rauhaniementieltä idästä kuvattuna. Mirrku Haapasaari 27.10.2015



Kyy 166 : 86 Koukkuniemen Urpula pohjoisesta kuvattuna Mirrku Haapasaari 27.10.2015

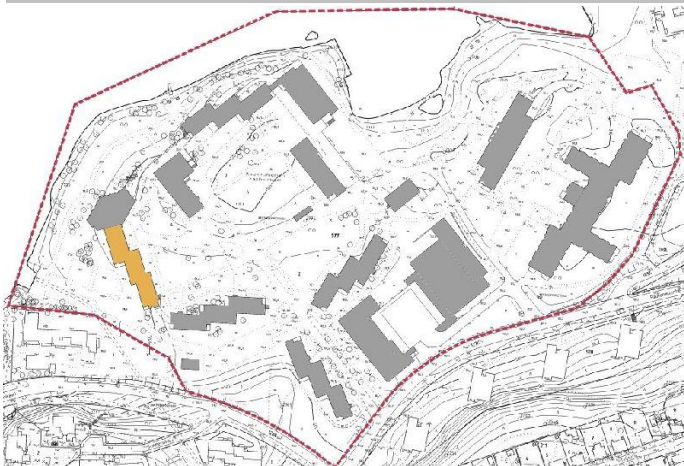


Kyy 166 : 87 Koukkuniemen Urpulan käytävän päädyn kuusiruutuinen ikkuna. Mirrku Haapasaari 27.10.2015



Kyy 166 : 88 Koukkuniemen Urpula, seurusteluhuoneen alkuperäinen takka 1950-luvulta Mirrku Haapasaari 27.10.2015

Koukkuniemen Iltala , hoitolaitos , 007



Nimi	Koukkuniemen Iltala
Rakennustyyppi	hoitolaitos
Rakennusnumero	007
Kiinteistötunnus	837-128-0977-0002
Osoite	Rauhaniementie 19
Nykyinen käyttö	hoitoala
Alkuperäinen käyttö	hoitoala
Rakentamisajan tarkkuus	vuosi
Rakentamisajan luku	1959
Suunnittelija	Jaakko Ilveskoski
Kerrosluku	4-5
Perustus	betoni - valettu
Runko	tiilimuuraus betoni
Vuoraus	roiskerappaus
Katemateriaali	tiili -keraaminen
Katon muoto	auma

Kuvaus ja historia

Hoidokkirakennus I eli Iltala on yksi kolmesta 1950-luvun alkuperäisen laajennussuunnitelman rakennuksista Havulan ja Jukolan lisäksi, mutta se valmistui vasta vuonna 1959 Urpulan jälkeen. Rakennus on osa Koukkuniemen alkuperäisen pihapiirin ympärille rakentunutta hoitorakennusten kehää. Nelikerroksinen hoidokkirakennus johon valmistui yksi 30-paikkainen osasto per kerros eli tilat 120 asukkaalle. Väriyty vaalean keltainen. Sokkeleissa liuskekiveä. Rakennusmassa jaettiin massiivisen laitosmaisuuuden välttämiseksi 3 osaan jotka on sivusuunnassa porrastettu.

Rakennuksen läpi päästä päähän kulki keskikäytävä jonka molemmiin puoliin huonetilat sijoittuivat. Huoneet olivat pääosin yhden hengen huoneita. Huoneiden eteistilassa oli vaatekomero, lavuaari ja lukittava kaappi. Yhteistiloja olivat keskimmaisessä rakennusosassa sijaiseva askartelusal ja iso ruokasali, keittiö, kylpyhuone sekä oleskeluhuoneet joissa oli avotakka. Muista Koukkuniemen saman tyyppin rakennuksista poiketen oleskeluhallien takat eivät sijoittuneet sivuseinälle vaan keskelle tilan käytävänpuoleista avointa sivua joka avautui käytävälle. Jokaisessa kerroksessa on 2 oleskeluparveketta jotka sijoittuvat rakennusmassan porrastuksesta muodostuvaan suojaiseen sisänurkkaan. Siivousparvekkeet sijaitsivat rakennuksen päissä.

Rakennuksen erikoisuutena on sen pohjoispäähän liittyvä Juhlatalo, johon liittyviä tiloja, kuten pylvässali ja kabinetti on myös Iltalain pohjakerroksessa.

Rakennuksen sisätiloja on jonkin verran muokattu. Osastojen eri toiminnot; asuin-, oleskelu-, askartelu- ja ruokailutilat ovat kuitenkin säilyneet pääosin paikoillaan. Alkuperäiset 1950-luvun piirteet ovat muutoksista huolimatta säilyneet hienosti; vaikka

huoneiden välisiä seiniä on siirretty, ovat käytävien ja asuinhuoneiden väliset seinälinjat säilyneet. Käytävälle avautuvat ruokailutilat, oleskelu-/seurusteluhuoneet ovat säilyneet paikoillaan ja alkuperäiset takat luovat kodinomaista ja viihtyisää tunnelmaa jota 1950-luvulla pyrittiin laitosympäristöön tuomaan. Tosin ainakin 1. kerroksessa on toinen oleskeluhalli suljettu käytävältä seinällä, jotta on saatu suljettu osastonhoitajan tila. Takka on kuitenkin säilynyt tilassa. Myös vanhat ikkunat, käytävien kuusiruutuiset päätyikkunat, suuret oleskeluparvekkeet sekä käytäväseinien pyöristetyt nurkat säilyttävät rakennuksen alkuperäisen hengen.

Lisätiedot

Rakennusnumero: 837-128-0977-2-005

Kulttuurihistorialliset arvot

Rakennushistoriallinen arvo	rakennusperinteinen
Historiallinen arvo	sosiaalihistoria
Ympäristöarvo	-
Arvojen perustelu	Alueen 1950-luvun rakennuskannalle tyypilliset porrastetut rakennusmassat ja niiden julkisivut ovat säilyttäneet alkuperäisen ilmeensä hyvin. Sisätilojen alkuperäinen keskikäytävämalli ja käytävälle avautuvat yhteistilat alkuperäisine takkoineen ovat myös hyvin säilyneitä. Rakennus kuvastaa vanhustenhoidon kehitystä 1950-luvulla. Rakennus on osa vuosina 1955-1961 alkuperäisen pihapiirin ympärille rakentunutta hoitorakennusten kehää.



Kyy 166 : 50 Koukkuniemen Iltala lännestä. Vasemmassa reunassa rakennus liittyy Juhlataloon. Mirkku Haapasaari 27.10.2015



Kyy 166 : 51 Koukkuniemen Iltalan läntistä julkisivua. Rakennuksen päädyssä Juhlatalo. Mirkku Haapasaari 27.10.2015



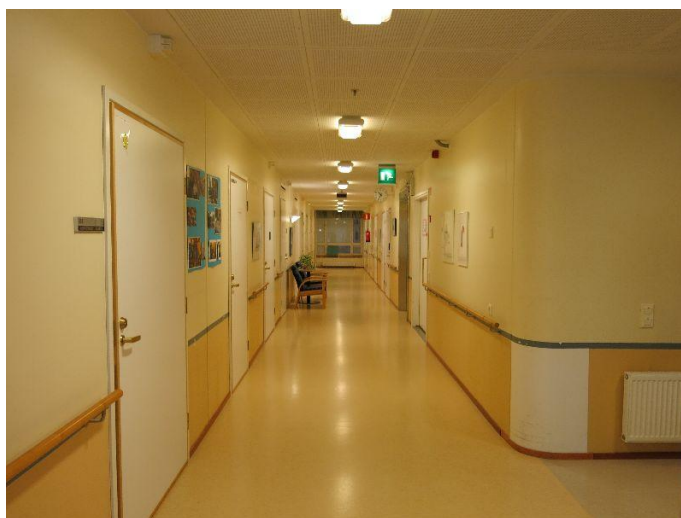
Kyy 166 : 53 Koukkuniemen Iltala idästä kuvattuna. Mirrku Haapasaari 27.10.2015



Kyy 166 : 54 Koukkuniemen Iltalan A portaan sisäänkäynti rakennuksen itäpuolella. Mirrku Haapasaari 27.10.2015



Kyy 166 : 56 Hissi ja osaston 12 sisäänkäynti koukkuniemen Iltalan A portaan sisääntuloaulassa. Mirrku Haapasaari 27.10.2015



Kyy 166 : 57 Koukkuniemen Iltalan osaston 12 käytävä. Mirrku Haapasaari 27.10.2015



Kyy 166 : 58 Koukkuniemen Iltalan osaston 12 pohjoisimman ja keskimmäisen rakennusosan yhdistävä käytävä. Oikeanpuoleisella seinällä hissien ovet. Mirrku Haapasaari 27.10.2015



Kyy 166 : 68 Koukkuniemen Juhlalatoon liittyvä pylvässali Iltalan pohjakerroksessa. Mirrku Haapasaari 27.10.2015



TKA Staf : 906 Koukkuniemen vanhainkoti: hoidokkirakennus I
E.M. Staf 12.08.1959

Koukkuniemen Juhlatalo , 008



Nimi	Koukkuniemen Juhlatalo
Rakennusnumero	008
Kiinteistötunnus	837-128-0977-0002
Osoite	Rauhaniemenkatu 19
Nykyinen käyttö	kokoontuminen
Alkuperäinen käyttö	kokoontuminen
Rakentamisajan tarkkuus	vuosi
Rakentamisajan luku	1961
Suunnittelija	Jaakko Ilveskoski
Kerrosluku	1-2
Perustus	betoni - valettu
Runko	tiilimuuraus betoni
Vuoraus	roiskerappaus
Katon muoto	tasa

Kuvaus ja historia

Juhlatalo on osa Koukkuniemen 1955–1961 välisenä aikana rakennetusta rakennusryhmästä. Juhlatalo rakennettiin hoitorakennus Iltalan päätyyn ja osa juhlataloon toiminnallisesti liittyvistä tiloista sijaitsee Iltalan pohjakerroksessa (pylvässali, kabinetti). Rakennuksen pohjakaava on vapaamuotoinen. Juhlatalon salia on sanottu yhdeksi Tampereen kauneimmista. Salissa on Raamatun kuvittaja Gustav Doren öljymaalaus "Sadonkorjuu". Salin ikkunat avautuvat Näsijärvelle päin. Osa salin istuinpaikoista on muutettu pyörätuolipaikoiksi.

Rakennuksen sisäänkäynti on sisäpihan puolella. Funkkistyyllisen sisäänkäyntikatoksen otsapinta sekä ikkunoiden ja ovien pielet ovat kuparipeltiä. Lasiovet ovat lakattua puuta. Sisäänkäynti yhdistää rakennuksen julkisivun tyyllisesti sisätilaan. Sisäänkäyntiaulasta laskeutuvat portaat alas "halliin" ja edelleen pylvässaliin. Hallista on käynti juhlasaliin. Hallin perällä seinän levyinen ikkuna avautuu Näsijärvelle. Katossa on neliönmuotoiset kattoikkunat. Hallin seinällä on Kimmo Kaivannon suurikokoinen maalaus "Niin hyvälle kuin pahoillekin" vuodelta 1961.

Lisätiedot

Rakennusnumero 837-128-977-2-5 (sama kuin Iltalan)

Kulttuurihistorialliset arvot

Rakennushistoriallinen arvo	arkkitehtoninen
Historiallinen arvo	sosiaalihistoria
Ympäristöarvo	maisemallisesti keskeinen sijainti
Arvojen perustelu	Rakennus edustaa 1960-luvun julkista rakentamista ja Tampereen kaupungin arkkitehtiosaston suunnittelijoiden tuotantoa. Julkisivut ovat säilyneet hyvin. Myös sisätilat ovat hyvin säilyneitä ja sekä sisäänkäyntiaula, halli että juhlasali edustavat onnistuneesti aikansa arkkitehtuuria. Rakennus sijaitsee näkyvällä paikalla Näsijärven rannassa ja se on maiseman kiintopiste saavuttaessa alueelle rantaa pitkin tai järveltä.





AL : 19275:1 Juhlatalon harjannostajaiset Koukkuniemessä
Länsipuro 19.01.1961



Kyy 166 : 61 Koukkuniemen Juhlatalon sisäänkäynti.
Vasemmalla Iltalan pohjoispäättyä. Mirkku Haapasaari
27.10.2015



Kyy 166 : 62 Koukkuniemen Juhlatalon ulko-ovi. Ovien ja
ikkunoiden pellitykset ovat kuparipeltiä. Mirkku Haapasaari
27.10.2015



Kyy 166 : 63 Koukkuniemen Juhlatalon sisääntuloaula. Aulan
takaosasta laskeutuvat portaat pohjakerroksen halliin josta on
käynti juhlasaliin. Mirkku Haapasaari 27.10.2015



Kyy 166 : 64 Koukkuniemen Juhlatalon "halli". Oikealla ovi juhlasaliin. Takaosassa portaat ylös sisääntuloaulaan ja alas pohjakerroksen pylvässaliin. Mircku Haapasaari 27.10.2015



Kyy 166 : 65 Koukkuniemen Juhlatalon "halli". Vasemmalla juhlasalin ovi. Ikkunasta näkymä Näsijärvelle. Mircku Haapasaari 27.10.2015

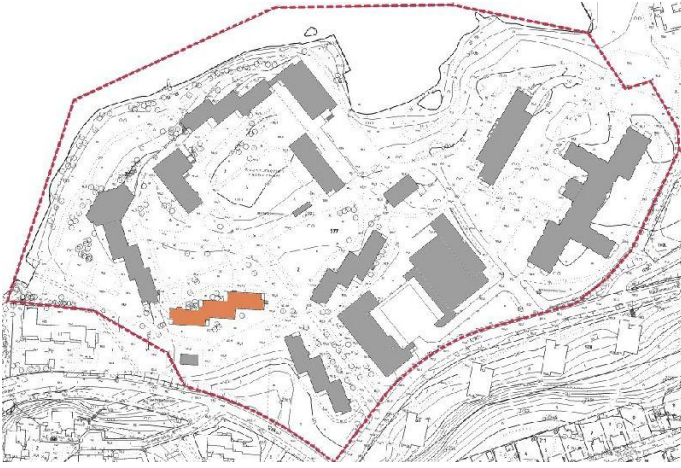


Kyy 166 : 66 Koukkuniemen Juhlatalon juhlasali. Mircku Haapasaari 27.10.2015



Kyy 166 : 67 Koukkuniemen Juhlatalon juhlasalin katsomo. Mircku Haapasaari 27.10.2015

Koukkuniemen Varpula , hoitolaitos , 009



Nimi	Koukkuniemen Varpula
Rakennustyyppi	hoitolaitos
Rakennusnumero	009
Kiinteistötunnus	837-128-0977-0002
Osoite	Rauhaniementie 19
Nykyinen käyttö	hoitoala
Alkuperäinen käyttö	hoitoala
Rakentamisaajan tarkkuus	vuosi
Rakentamisaajan luku	1961
Suunnittelija	Jaakko Ilveskoski
Kerrosluku	4
Perustus	betoni – valettu
Runko	tiilimuuraus betoni
Vuoraus	roiskerappaus
Katemateriaali	tiili –keraaminen
Katon muoto	auma

Kuvaus ja historia

Hoidokkirakennus V eli Varpula on yksi viidestä vuosina 1955–1961-luvun uudisrakentamiskauden rakennuksista. Rakennus on osa Koukkuniemen alkuperäisen pihapiirin ympärille rakentunutta hoitorakennusten kehää. Nelikerroksinen hoidokkirakennus johon valmistui yksi 30-paikkainen osasto per kerros eli tilat 120 asukkaalle. Väritys vaalean keltainen. Sokkeleissa liuskekiveä. Rakennusmassa jaettiin massiivisen laitospaisuuden välttämiseksi 3 osaan jotka on sivusuunnassa porrastettu.

Rakennuksen läpi päästä päähän kulki keskikäytävä jonka molemmiin puoliin huonetilat sijoituivat. Huoneet olivat pääosin yhden hengen huoneita. Huoneiden eteistilassa oli vaatekomero, lavaari ja lukittava kaappi. Yhteistiloja olivat keskimmaisessä rakennusosassa sijaiseva askartelusalali ja iso ruokasali, keittiö, kylpyhuone sekä seurusteluhuoneet joissa oli avotakka. Muista alueen 50-luvun hoidokkirakennuksesta poiketen oleskeluparvekkeita on 3 per kerros, yksi etelänpuolella ja 2 pohjoispuolella. Siivousparvekkeet sijaitsivat rakennuksen päissä.

Rakennuksen sisätiloja on jonkin verran muokattu. Osastojen eri toiminnot; asuin-, oleskelu-, askartelu- ja ruokailutilat ovat kuitenkin säilyneet pääosin paikoillaan. Alkuperäiset 1950-luvun piirteet ovat muutoksista huolimatta säilyneet hienosti; vaikka huoneiden välisiä seiniä on siirretty, ovat käytävien ja asuinhuoneiden väliset seinälinjat säilyneet. Käytävillä avautuvat ruokailutilat, oleskelu-/seurusteluhuoneet ovat säilyneet paikoillaan ja alkuperäiset takat luovat kodinomaista ja viihtyisää tunnelmaa jota 1950-luvulla pyrittiin laitospäristöön tuomaan. Myös vanhat ikkunat, käytävien kuusiruutuiset päätyikkunat, suuret oleskeluparvekkeet sekä käytäväseinien pyöristetetyt nurkat säilyttävät rakennuksen alkuperäisen hengen.

Lisätiedot

Rakennusnumero 837-128-977-2-8

Kulttuurihistorialliset arvot**Rakennushistoriallinen arvo**

rakennusperinteinen

Historiallinen arvo

sosiaalihistoria

Arvojen perustelu

Alueen 1950-luvun rakennuskannalle tyypilliset porrastetut rakennusmassat ja niiden julkisivut ovat säilyttäneet alkuperäisen ilmeensä hyvin. Sisätilojen alkuperäinen keskikäytävämalli ja käytävälle avautuvat yhteistilat alkuperäisine takkoineen ovat myös hyvin säilyneitä. Rakennus kuvastaa vanhustenhoidon kehitystä 1950-luvulla. Rakennus on osa vuosina 1955–1961 alkuperäisen pihapiirin ympärille rakentunutta hoitorakennusten kehää.



*Koukkuniemen Varpulan itäpääty.
Mirkku Haapasaari 9.10.2015*



Kyy 166 : 95 Koukkuniemen Varpulan pohjoisjulkisivu. Mirkku Haapasaari 27.10.2015



*Kyy 166 : 96 Koukkuniemen Varpula kaakosta kuvattuna.
Mirkku Haapasaari 27.10.2015*



Kyy 166 : 97 Koukkuniemen Varpula idästä, oikealla Koukkuniemen hallintorakennus. Mircku Haapasaari 27.10.2015



Kyy 166 : 98 Koukkuniemen Varpula, A-portaan sisäänkäynti Mircku Haapasaari 27.10.2015



Kyy 166 : 99 Koukkuniemen Varpula, seurustelutilan takka. Mircku Haapasaari 27.10.2015

Koukkuniemen kioskirakennus , kioski , 010



Koukkuniemen kioskirakennus kuvattuna idästä päin.

Mirkku Haapasaari 09.10.2015 10:50:44

Nimi	Koukkuniemen kioskirakennus
Rakennustyyppi	kioski
Rakennusnumero	010
Kiinteistötunnus	837-128-0977-0002
Osoite	Rauhaniementie 19
Nykyinen käyttö	liike-elämä
Alkuperäinen käyttö	liike-elämä
Rakentamisajan tarkkuus	vuosi
Rakentamisajan luku	1961
Rakentamisajan selite	Suunnitteluvuosi
Suunnittelija	Jaakko Ilveskoski
Rungon muoto	suorakaide
Kerrosluku	1
Perustus	betoni – valettu
Runko	tiilimuuraus teräs
Vuoraus	tiili pelti
Katemateriaali	huopa –saumattu
Katon muoto	pulpetti

Kuvaus ja historia

Koukkuniemen piha-alueella sijainnut vanha kioski purettiin vanhainkodin 1950-luvun rakennusvaiheiden aikana, mutta sen paikalle rakennettiin uusi kioskirakennus.

Kioskirakennuksen koillispääty sekä luoteis- eli takajulkisivu on muurattu kalkkiehkekatiilestä.

Pulpettikatto on erittäin loiva ja kaataa takasivulle. Katon otsapinnat ovat kuparipeltiä ja alapinta tummanruskeaksi lakattua puurimoitusta.

Kaakkoisseinällä kattoa kannattelee 8 punaiseksi maalattua pyöreätä terästolppaa. Varsinaisen kioskitilan lasiseinät ovat teräsrakenteiset, ulkopinta maalattua teräslevyä. Alkuperäispiirustuksissa teräsosien väri musta, nykyään maalattu valkoiseksi. Henkilökunnan sisäänkäynnissä rakennuksen koillispäässä on ruskeaksi kuultomaalattu pystyaukko umpiovi.

Kioskin sisätilat ovat rakennuksen koillispäässä, lounaispään katon alle jää kolmen pilarivälin levyinen terassi jonka lattia on liuskekiveä, kuten koillispään sisäänkäynnin edustakin. Asiakkaiden sisäänkäynti tapahtuu terassilta.

Kaakkois- ja lounaisjulkisivuissa on valkoiseksi maalattuja kevyitä puurakenteita jotka eivät istu rakennuksen pelkistettyyn arkkitehtuuriin; alaosassa pystyaukkoitettua kaidetta ja kukkalaatikkoja, yläosassa kaarevaksi muotoiltuja pystyaukkoitettuja

otsapintoja.

Kulttuurihistorialliset arvot

Rakennushistoriallinen arvo

rakennusperinteinen

Historiallinen arvo

sosiaalihistoria

Arvojen perustelu

Rakennus jatkaa jo 1930-luvulla alkanutta kioskitoimintaa alueella. Rakennuksen 1960-lukuiset ominaispiirteet ovat uudempien puuverhoilujen alla hyvin säilyneet.



Koukkuniemen kioskirakennuksen takajulkisivu kuvattuna lännestä.

Mirkku Haapasaari 9.10.2015



Koukkuniemen kioskirakennus kuvattuna lounaasta.

Mirkku Haapasaari 9.10.2015

Koukkuniemen Lehtelä , 011



Nimi	Koukkuniemen Lehtelä
Rakennusnumero	011
Kiinteistötunnus	837-128-0977-0002
Osoite	Rauhaniementie 19
Rakentamisaajan tarkkuus	vuosi
Rakentamisaajan luku	1978
Suunnittelija	Pekka Ilveskoski
Rungon muoto	suorakaide
Kerrosluku	4
Perustus	betoni – valettu
Runko	betoni
Vuoraus	pesubetoni
Katemateriaali	pelti –profiloitu
Katon muoto	satula

Kuvaus ja historia

Betonielementtirakenteinen viisikerroksinen rakennus jonka päissä on porrastornit. Katon päätykolmiot ja räystäspellit ovat ruskeat. Sisäänkäynti osa on koko rakennuksen korkeudelta ulosvedetty ja sitä kannattelee neljä betonipylvästä. Jokaisessa kerroksessa on kaksi rakennuksen päästä päähän kulkevaa käytävää joiden väliin jäävät wc-, huolto, keittiokomerotiloja sekä porrashuone ja hissit. Asuinhuoneet sijaisevat käytävien ulkolaidoilla.

Rakennuksen päädyissä on vastakkaisissa kulmissa sisäänvedot joiden sisänurkkiin on sijoitettu parvekkeet.

Lisätiedot

Rakennusnumero 837-128-977-2-12

Kulttuurihistorialliset arvot

Historiallinen arvo	sosiaalihistoria
Arvojen perustelu	Rakennus kuvastaa vanhusten hoidon kehitystä 1970-luvulla.



Kyy 166 : 90 Koukkuniemen Lehtelä lännestä. Mirkku Haapasaari 27.10.2015



Kyy 166 : 91 Koukkuniemen Lehtelä etelästä Mirkku Haapasaari 09.10.2015



Kyy 166 : 93 Koukkuniemen Lehtelän ajoluiska kellariin. Taustalla Näsijärvi. Mirkku Haapasaari 09.10.2015



Kyy 166 : 94 Koukkuniemen Lehtelän sisääntuloaula. Lasiovista siintää Näsijärvi. Mirkku Haapasaari 27.10.2015

Koukkuniemen Koivula , hoitolaitos , 012



Mirkku Haapasaari 09.10.2015 00:00:00

Nimi	Koukkuniemen Koivula
Rakennustyyppi	hoitolaitos
Rakennusnumero	012
Kiinteistötunnus	837-128-0977-0002
Osoite	Rauhaniementie 19
Nykyinen käyttö	hoitoala
Alkuperäinen käyttö	hoitoala
Rakentamisajan tarkkuus	vuosi
Rakentamisajan luku	1985
Suunnittelija	Pekka Ilveskoski
Kerrosluku	4
Runko	betoni
Vuoraus	betoni pesubetoni
Katemateriaali	mineriitti
Katon muoto	satula

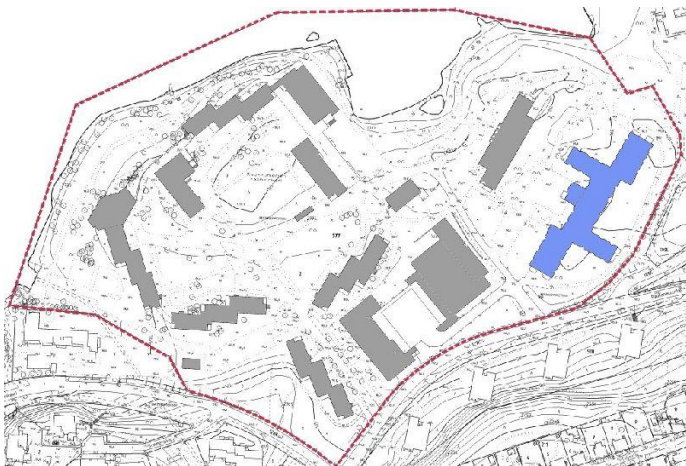
Kuvaus ja historia

Nelikerroksinen betonielementtirakenteinen hoitorakennus. Lounais-koillis-suuntainen runko koostuu kolmesta perättäisestä suorakaiteesta jotka on porrastettu sivusuunnassa kuten Koukkuniemen 1950-luvulla rakennetuissa hoitolarakennuksissa. Uutena elementtinä keskimmäiseen rakennusmassaan on lisätty poikittaissuuntaiset niinikään nelikerroksiset siivet, toinen luoteis- ja toinen kaakkoispuolelle rakennusta.

Rakennukset päädyissä on betonirakenteiset parveke- sekä poistumistieporrastornit. Rakennuksen kuitubetoninen aaltolevykatte on punainen, päätykolmiot ja katolla olevien iv-konehuonekorotusten otsapinnat ruskeat. Ikkunat ovat vaaleanruskeat, peitelistat ja ikkunapellitykset tummanruskeat.

Kulttuurihistorialliset arvot

Historiallinen arvo	sosiaalihistoria
Arvojen perustelu	Rakennus kuvastaa vanhustenhoidon kehitystä 1980-luvulla.



Kyy 166 : 30 Koukkuniemen Koivulan takapihaa koillisesta. Mirkku Haapasaari 09.10.2015



Kyy 166 : 31 Koukkuniemen Koivulan koillispääty. Mirkku Haapasaari 09.10.2015



Kyy 166 : 34 Koukkuniemen Koivulan pihaa ja pääsisäänkäynti idästä. Mirkku Haapasaari 09.10.2015

Koukkuniemen ravinto- ja huoltokeskus , huoltorakennus , 013



Nimi	Koukkuniemen ravinto- ja huoltokeskus
Rakennustyyppi	huoltorakennus ravintola
Rakennusnumero	013
Kiinteistötunnus	837-128-0977-0002
Osoite	Rauhaniementie 19
Nykyinen käyttö	hoitoala majoitus ja ravitseminen
Alkuperäinen käyttö	hoitoala majoitus ja ravitseminen
Rakentamisajan tarkkuus	vuosi
Rakentamisajan luku	2008
Suunnittelija	Virta Palaste Leinonen arkkitehdit Oy
Kerroslukku	1

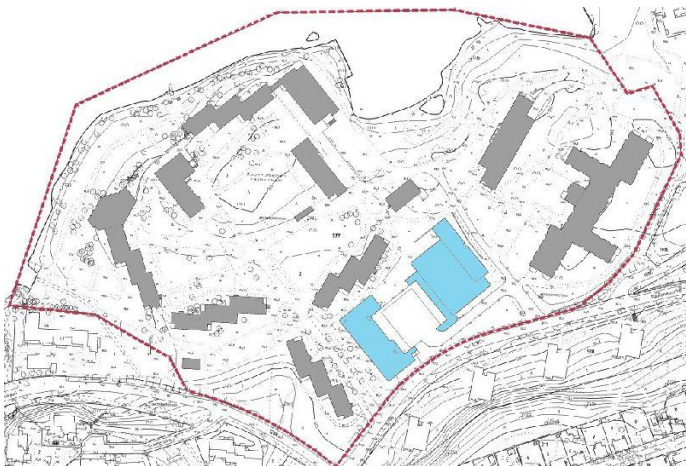
Kuvaus ja historia

Ravinto- ja huoltopiharakennus on yksikerroksinen rakennus jonka tilat ovat pääasiassa maan alla. Ravintokeskuksen pohjoiskulmaan sijoittuva ravintolaosa on ainoa maanpäällinen osa. Ravintolaosa on valkoiseksi rapattu, ikkunat, ovet ja pellitykset tumman harmaat. Sokkelissa ja sisääntulo luiskan kaiteen liuskekivi viittaa alueen 50-luvun rakennuskantaan. Ravintolaosan sisäänkäynti on rakennuksen koillispuolella. Sisäänkäynnin leveä vaijerein kannateltu katos on lasia ja tumman harmaata terästä. Ravintolaosan takana Havulan puolella on pieni terassi johon ravintolasalin lasiseinä avautuu.

Ravintokeskus sijoittuu ravintolaosan alle ja levittäytyy Rauhaniementien ja Niksulan välimaastoon. Huoltokeskus sijaitsee ravintokeskuksen lounaispuolella Rauhaniementien ja vanhainkodin sisääntien sekä Havulan välimaastossa. Huoltokeskuksen ja ravintokeskuksen väliin jää avoin huoltopiha. Huoltokeskuksen kannella on pysäköintialue.

Huoltopihalle ajetaan ravintokeskuksen itäkulmasta pitkin luiskaa jonka kaiteet ovat tumman harmaata metallia.

Kulttuurihistorialliset arvot



Kyy 166 : 73 Koukkuniemen ravintokeskus, pääsisäänkäynti rakennuksen koillispuolella. Mirrku Haapasaari 09.10.2015



Kyy 166 : 74 Koukkuniemen ravinto- ja huoltokeskus idästä kuvattuna. Vasemmalla ajoluiska alas huoltopihalle. Mirrku Haapasaari 09.10.2015



Kyy 166 : 75 Koukkuniemen ravintokeskus lounaasta kuvattuna. Oikealla huoltopiha. Mirkku Haapasaari 09.10.2015



Kyy 166 : 121 Koukkuniemen ravinto- ja huoltokeskuksen huoltopihaa kuvattuna huoltokeskuksen pysäköintikannelta Rauhaniementien suuntaan. Mirkku Haapasaari 09.10.2015

Koukkuniemen varastorakennus , piharakennus , 014

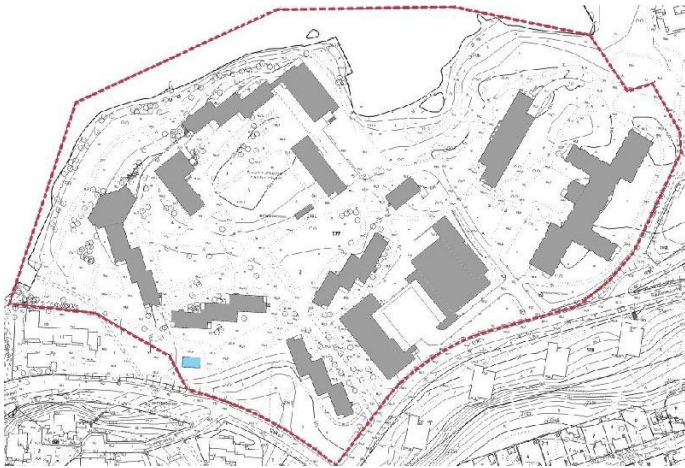


Nimi	Koukkuniemen varastorakennus
Rakennustyyppi	piharakennus
Rakennusnumero	014
Kiinteistötunnus	837-128-0977-0002
Osoite	Rauhaniementie 19
Nykyinen käyttö	varastointi
Alkuperäinen käyttö	varastointi
Rakentamisajan luku	2003
Suunnittelija	J. Mäkimartti
Rungon muoto	suorakaide
Kerrosluku	1
Runko	rankorakenne
Vuoraus	vaakalauta
Katon muoto	pulpetti

Kuvaus ja historia

Puretun Koukkuniemen kappelin paikalle rakennettu varastorakennus. Julkisivut tumman harmaaksi maalattua vaakalautaa, suuret pariovet keltaista vaakalautaa. Rajaa hieman epämääräiseksi jäänyttä alueen lounaislaitaa.

Kulttuurihistorialliset arvot



Kyy 166 : 70 Koukkuniemi, varastorakennus kaakosta. Mirrku Haapasaari 27.10.2015

Koukkuniemen Impivaara , hoitolaitos , 015



Nimi

Koukkuniemen Impivaara

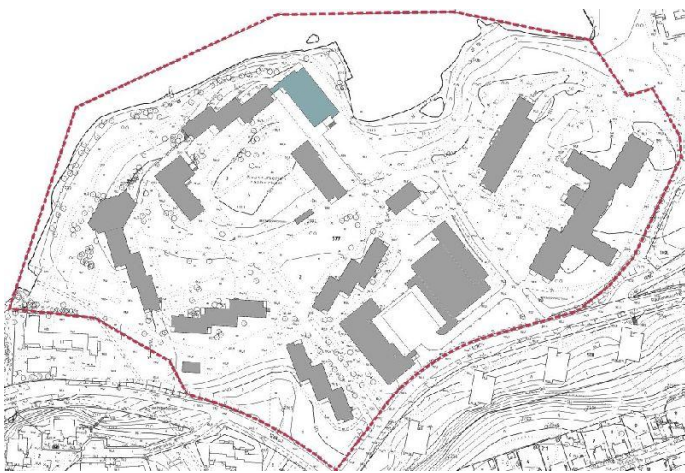
Rakennustyyppi	hoitolaitos
Rakennusnumero	015
Kiinteistötunnus	837-128-0977-0002
Osoite	Rauhaniementie 19
Nykyinen käyttö	hoitoala
Alkuperäinen käyttö	hoitoala
Rakentamisaajan tarkkuus	vuosi
Rakentamisaajan luku	2013
Suunnittelija	BST-Arkkitehdit Oy
Rungon muoto	suorakaide
Runko	betoni
Vuoraus	tiili

Kuvaus ja historia

Impivaara rakennettiin samaan aikaan viereisen Jukola-rakennuksen perusparannuksen kanssa. Impivaarassa on vanhusten ryhmäkoteja. Jokaisessa kerroksessa on yksi vanhusten ryhmäkoti. Tilojen suunnittelussa on pyritty kodinomaisuuteen.

Rakennuksen julkisivut ovat vaaleata tiiltä. Sokkelit vaakauurrettua harmaata betonia. Ikkunat ovat valkoiset. Pihan puolella ikkunoiden yläosassa tummat varjostusrilät. Rakennuksen molemmissa päissä on parveketornit. Katto on rikottu satulakatto.

Kulttuurihistorialliset arvot





Kyy 166 : 3 Koukkuniemen Impivaaraa kaakkoispääty Mirkku Haapasaari 09.10.2015



Kyy 166 : 4 Koukkuniemen Impivaaran (oikealla) ja Jukolan välinen yhdyskäytävä sisäpihan puolelta. Mirkku Haapasaari 09.10.2015



Kyy 166 : 5 Koukkuniemen Impivaaran luoteispäätyä ja liittyminen Jukolaan (keltainen rakennus oikealla). Mirkku Haapasaari 09.10.2015



Nimi	Koukkuniemen uimakopit
Rakennusnumero	016
Kiinteistötunnus	837-128-977-2
Osoite	Rauhaniementie 19
Nykyinen käyttö	vapaa-aika
Alkuperäinen käyttö	vapaa-aika
Rakentamisajan tarkkuus	vuosi
Rakentamisajan luku	1956
Rakentamisajan selite	Suunnitteluvuosi
Suunnittelija	Jaakko Ilveskoski
Rungon muoto	suorakaide
Kerrosluku	1
Perustus	betoni – valettu
Runko	rankorakenne
Vuoraus	pystylauta-peiterimoitettu
Katemateriaali	pelti –saumattu
Katon muoto	auma

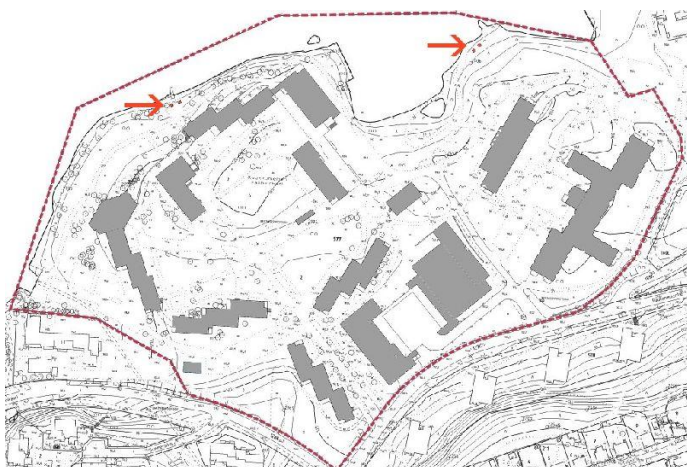
Kuvaus ja historia

Koukkuniemen uimakoppeja on yhteensä neljä Näsijärven rannassa. Kopeista kaksi sijaitsee Jukola-rakennuksen edustalla ja toiset kaksi Lehtelä-rakennuksen luoteispuolella. Kopit on rakennettu Koukkuniemen 1950-luvun uudistusten aikaan, ja ne on suunnitellut uudistusten pääasiallinen suunnittelija Jaakko Ilveskoski.

Rakennukset ovat pohjaltaan neliön muotoisia puurakennuksia jotka kapenevat alaspäin. Myös katon laella sijaitsevat ilmanottoputket noudattavat alaspäin kapenevaa muotoa. Seinät ovat vaaleaksi maalattua pystyrimalaudoitusta. Laudoitettujen puuvien yläosassa on kolme pyöreää reikää. Kopeista toinen on miehille, toinen naisille, ilmenee oviin maalatuista M ja N kirjaimista.

Kulttuurihistorialliset arvot

Rakennushistoriallinen arvo	arkkitehtoninen
Historiallinen arvo	sosiaalihistoria
Arvojen perustelu	Uimakopit ovat Koukkuniemen vuosina 1955–1961 tapahtuneen uudistustyön ajalta ja ne on suunnitellut Jaakko Ilveskoski joka on suunnitellut lähes kaikki tuon ajan rakennukset Koukkuniemessä. Rakennukset ovat pienestä koostaan huolimatta huolella suunniteltu ja ne kuvastavat hyvin aikansa arkkitehtuuria.



Kyy 166 : 100 Koukkuniemen uimakopit, taustalla Jukola-rakennus. Mirrku Haapasaari 09.10.2015



Kyy 166 : 102 Koukkuniemen uimakopit, Näsijärven rannassa Lehtelä-rakennuksen kohdalla. Mirrku Haapasaari 09.10.2015

