

el a t a n p ä ä n h a t u



Grauskaad
nado knit
lön 4/

Mid a
juni 189
fanns in
ning er
i kom
nads fö
form of

Pöytäkirja
4/

TAMPEREEN VERKATEHTAAN VANHA PÄÄKONTTORI

RAKENNUSHISTORIA- JA KULTTUURIYMPÄRISTÖSELVITYS

Arkkitehtitoimisto Seija Hirvikallio

2012
Konttori I Postasbyggnad
of ston.





Vanhan pääkonttorin lounaiskulman torni ja tuuliviiri 1970-luvulla. Kuva Paavo Korhonen/Vapriikin kuva-arkisto.

Kannen kuvat: tehdasalue vuonna 1969 ja pääkonttori vuonna 2012. Kuvat TSA ja Seija Hirvikallio.

Takakansi: Pääkonttorin alkuperäiset julkisivupiirustukset. Valokuva kehystetyistä piirustuksista., Metso Fabrics Oy.

Selvityksen tilaaja
Selvityksne laatija

Tampereen Tilakeskus Liikelaitos
Arkkitehtitoimisto Seija Hirvikallio
Seija Hirvikallio
2012

TAMPEREEN VERKATEHTAAN VANHA PÄÄKONTTORI

RAKENNUSHISTORIA- JA KULTTUURIYMPÄRISTÖSELVITYS

SISÄLLYSLUETTELO

| | |
|---|----|
| Yleistiedot | 4 |
| VERKATEHTAAN ALUEEN TÄRKEÄT VUODET | 5 |
| Kiista Verkatehtaan kaavoituksesta vuosina 1967–1984 | 11 |
| VERKATEHTAAN ALUEEN KAUPUNKIKUVALLINEN HISTORIA | 12 |
| Verkatehtaan alueen rakentuminen | 13 |
| Tehdasalue vuonna 1969 ennen alueen uudelleen kaavoitusta | 15 |
| Uusi asemakaava vuonna 1981 | 16 |
| VANHA PÄÄKONTTORI | 17 |
| Arkkitehti Theodor Höjer | 17 |
| Alkuperäinen suunnitelma | 19 |
| Pääkonttorin peruskorjaukset | 25 |
| VANHAN PÄÄKONTTORIN NYKYTILANNE | 27 |
| Julkisivut | 27 |
| Sisätilat | 31 |
| Toiminta | 31 |
| PÄÄKONTTORIN ARVOANALYYSI | 35 |
| KAUPUNKIKUVALLISET ARVOT | 35 |
| Maisema ja paikkaan sidonnaisuus | 35 |
| TOIMINTA JA AITOUS | |
| RAKENNUSHISTORIAALLISET ARVOT | 35 |
| Tyyli ja perinne | |
| Rakenne ja tunnelma | 37 |
| HENKILÖHISTORIAALLISET ARVOT | 37 |
| LOPPULAUSE | 37 |
| LÄHDELUETTELO | 38 |
| LIITE. Piirustukset | 39 |
| Wivi Lönnin laajennus | |
| Nykytilannepiirustukset | |

TAMPEREEN VERKATEHTAAN VANHA PÄÄKONTTORI

Yleistiedot

Tonttitunnus XII-180-12

Osoite Verkatehtaankatu 2, 33100 Tampere

Tontilla kaksi rakennusta: Verkatehtaan vanha pääkonttori (matkailutalo) ja värjäämö (Verkaranta). Tekstissä käytetään nimiä: vanha pääkonttori ja värjäämö.

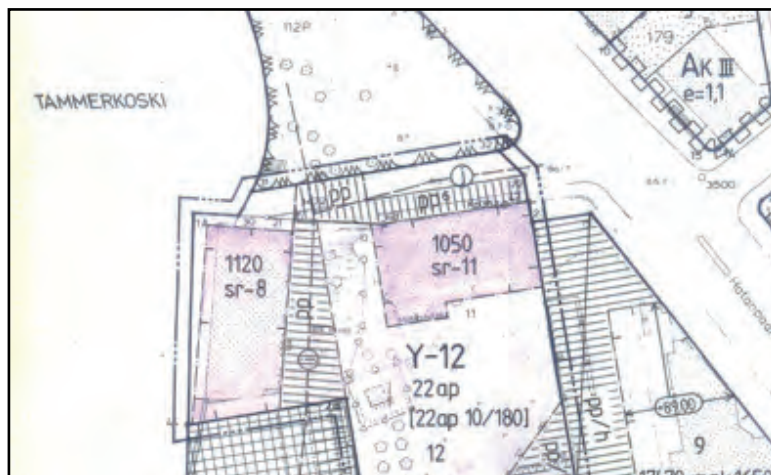
Voimassa oleva asemakaava on vuodelta 1989.

Kaavamerkintä Y-12, 22 ap 10/1801. Yleisten rakennusten korttelialue.

Värjäämön suojelumerkintä: sr-8. Rakennustaiteellisesti arvokas ja kaupunkikuvan säilymistä varten tärkeä rakennus. Rakennusta ei saa purkaa. Rakennuksessa suoritettavien korjaus- ja muutostöiden tulee olla sellaisia, että rakennustaiteellisesti arvokas ja kaupunkikuvan kannalta merkittävä luonne säilyy.

Vanhan pääkonttorin suojelumerkintä: sr-11. Rakennustaiteellisesti arvokas ja kaupunkikuvan säilymistä varten tärkeä rakennus. Rakennusta ei saa purkaa. Rakennuksessa suoritettavien korjaus- ja muutostöiden tulee olla sellaisia, että rakennuksen rakennustaiteellisesti arvokas ja kaupunkikuvan kannalta merkittävä luonne säilyy. Rakennuksessa saadaan kerrosalaan kuulumattomia tiloja muuttaa kerrosalaan laskettaviksi tiloiksi riippumatta siitä, mitä asemakaavassa on määrätty tontin tai rakennusalan enimmäiskerrosalasta. Myös rakennuksen ullakko- ja kellarikerroksessa saadaan muuttaa tiloja kerrosalaan laskettaviksi tiloiksi rakennuslautakunnan luvalla. Lisärakentamisella ei saa muuttaa rakennuksen räystäskorkeutta eikä kattomuotoa eikä aiheuttaa muutakaan oleellista muutosta rakennuksen julkisivuun.

Arvoluokitus (lähde Tampereen kantakaupungin rakennuskulttuuri 1998) **RKM I v:** Rakennustaiteellisesti, kulttuurihistoriallisesti ja maisemallisesti tärkeä, suojeltu asemakaavalla, alkuperäisyysaste vähentynyt.



Asemakaava vuodelta 1989.

VERKATEHTAAN ALUEEN TÄRKEÄT VUODET

1856

Jokioisten Verkatehdas siirrettiin Tampereelle. Tehtailija Axel Israel Frietsch vuokrasi tontin Hatanpään kartanon mailta. Tehdas sai toimiluvan 12.11.1856. Yhtiön virallinen nimi oli A.I. Frietsch & K:ni. Arkikielessä tehdasta nimitettiin Tampereen Verkatehtaaksi. Uusi nelikerroksinen kivinen tehdasrakennus ja yksikerroksinen värjäämö valmistuivat vuonna 1858.

1867 Frietschin tehdas joutui vararikkoon.

1869

Kauppaneuvos F.V. Frenckell sopi Suomen Pankin kanssa Verkatehtaan ostosumman. Uuden Tampereen Verkatehdas Oy:n perustajat olivat kauppaneuvos F.V. Frenckell, ruukinisäntä A.W. Wahren, kapteeni Nils Procopé, insinööri Aug. Borgström ja kauppias Carl Zuhr.

1873 Varastorakennusta pidennettiin.

1874 Tehdasrakennuksen neljäs kerros eli kuivausullakko muutettiin työhuoneistoksi. Uusi kuivaushuone rakennettiin päärakennuksen viereen. (120 jalkaa pitkä, yksikerroksinen kivistyräkkö). Turbiinihuonetta korotettiin.

1879 Värjäämörakennuksen itäsiivu muutettiin pesu- ja kaunovärjäämölaitokseksi. Värjäämön yhteyteen rakennettiin tiilinen väriainemakasiini.

1880 Kehräämöä laajennettiin.

1881 Kivinen kaksikerroksinen lisärakennus tehtiin värjäämön ja pesulaitoksen yhteyteen.

1882 Voimalaitos rakennettiin.

1888 Kolmikerroksinen, kivinen lisärakennus tehtiin karstaussorttimenttia varten.

1888

Suuri tulipalo tehtaan päärakennuksessa. Palolta säästyivät uusi tehdasrakennus, värjäämö, konttori- ja varastorakennukset, paja ja puinen asuinrakennus. Uudet rakennukset suunnitteli arkkitehti Georg Schreck ja urakoitsijana toimi Hjort af Ornäs.

1889 Uusi tulipalo värjäämössä.

1891 Tehdasrakennusta korotettiin yhdellä kerroksella. Tontti lunastettiin kaupungilta.

1895

Vanha puurakenteinen makasiinirakennus purettiin ja uusi rakennettiin arkkitehti Theodor Höjjerin suunnitelmien mukaan. Pellavatehtaankadulle rakennettiin väentupa. Lisäksi rakennettiin uusi talli ja vaunuliiteri.



Tehdas vuodelta 1890.



Tehdas vuodelta 1896.



Tehdas vuonna 1904.

1896

Uusi konttorirakennus rakennettiin Theodor Höijerin suunnitelmien mukaan. Alakerrossa oli konttori ja myymälähuoneisto ja yläkerrassa isännöitsijän asunto. Urakoitsijana toimi Hjort af Ornäs ja valvojana arkkitehti Lambert Petterson. Salomo Wuorion koristemaalaukset Verkatehtaankadun puoleisessa porraskäytävässä valmistuivat vuoden 1896 lopulla. Maalauksia oli toteuttamassa Wuorion ohella koristemaalari Erling.

Uusi 36 m korkea savupiippu rakennettiin. Vanha konttori muutettiin viimeistelyosastoksi.

1897

Uusi tehdasrakennus valmistui. Sen ensimmäisessä kerroksessa oli paja, viilaus- ja puusepänverstas ja toisessa kerroksessa noppa- ja plyysisali ja ullakkokerroksessa loimienleikkauskoneet (luomakoneet). Rakennuksissa oli sähkövalot.

1899

Rakennettiin uusi kivinen, kolmikerroksinen tehdas, höyrykattilarakennus, savupiippu ja turbiinirakennus. Värjäämörakennuksen runkosyvyyttä pidennettiin arkkitehti Lambert Pettersonin suunnitelmien mukaan.

1917 Yhtiön nimi muutettiin: Tammerfors Klädesfabriks Aktie Bolag – Tampereen Verkatehdas Osakeyhtiö.

1918 Sisällissodan vauriot: puurakennuksia paloi, raaka-ainearasto tuhoutui.

1919 Kaupunki lunasti osan tehtaan alueesta rakennettavaa Hatanpään valtatieä varten.

1921

Karstalankakehräämön laajennus. Rakennus oli nelikerroksinen. Tallirakennus, raaka-ainearasto, valmistaiden varasto ja pesutupa valmistuivat sekä tontin ympärille rakennettiin aita.

Arkkitehti Wivi Lönnin suunnitelmien mukaan tehtiin konttorirakennuksen laajennus pihan puolelle (johtajan ja isännöitsijän työhuone) ja ikkunamuutos Verkatehtaankadun julkisivuun. Tehtaan tiiliiäitä ja rautaportti tehtiin Wivi Lönnin suunnitelmien mukaan. Myöhemmin on porttia levennetty ja tiiliiäitä jatkettu pääkonttorin ja värjäämön välille vanhan mallin mukaisesti.

1934

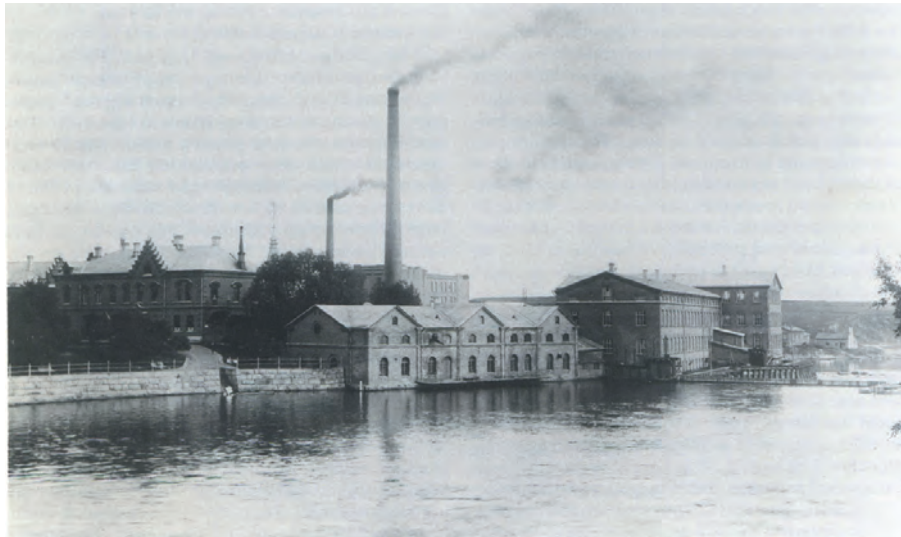
Uusi lisärakennus tehtiin kampalankakehräämön yhteyteen.

1935

Uusi konehuopaosasto rakennettiin Hatanpään valtatie varteen ja Suvantokadun kulmaan arkkitehti Matti Lampénin suunnitelmien mukaan.

1938

Alakoski Oy:n voimalaitos valmistui arkkitehti Bertel Strömmerin suunnitelmien mukaan.



Verkatehdas vuonna 1918.



Tehdas vuonna 1929 etelästä katsottuna.



Tehdasalue vuonna 1929.

1939

Yhtiön viralliseksi nimeksi tuli Tampereen Verkatehdas O.Y. - Tammerfors Klädesfabriks A.B.

1940

Sodan tuhot: tammikuun pommituksissa isännöitsijän asunnon ikkunat rikkoutuivat ja pakkasen jäädytti lämpöpatterit. Varistorakennuksen ikkunat tuhoutuivat. Ilmahyökkäyksessä 2.3.1940 osui 16 pommia Verkatehtaaseen. Pommeja osui kivihiilivarastoon, lankavärjämöön, kampalankakehräämöön, remonttiverstaaseen, savupiippuun ja konehuopaosastoon. Suurimmat vahingot olivat konehuopaosastossa, jossa väliseinät sortuivat.

Konttorirakennuksen pohjakerros otettiin kokonaan toimistokäyttöön ja isännöitsijän asunto korjattiin perusteellisesti; uudet sähkö- ja lämpöjohdot asennettiin.

1941

Konttorirakennuksen kellarikerrokseen rakennettiin pesutupa ja kerrokseen wc-tiloja arkkitehti Jaakko Tähtisen suunnitelmien mukaan.

1942

Tehtiin suunnitelma kosken rantaan rakennettavasta tehdasrakennuksesta, jonne sijoituisivat kangas- ja lankavärjämö sekä viimeistämö. Hankkeelle ei saatu rakennuslupaa.

1945

Vanha voimalaitos korotettiin ja muutettiin kemikaalivarastoksi, autovajarakennuksesta tehtiin sosiaalitala, vanha höyrypannurakennus purettiin. Kampalankakehräämööä jatkettiin.

1960-61 Suvantokadulle rakennettiin uusi konehuopaosaston siipirakennus (25 519 m³)

1963 Neulaosaston lisärakennus rakennettiin (11 000m³).

1967 Verkatehdas muutti Hankkion teollisuusalueelle. Yhtiön nimeksi tuli Tamfelt Oy. Ab vuonna 1981 ja Metso Fabrics Inc vuonna 2010.

1984 Hotelli Ilveksen perustuskivi muurattiin ja hotelli vihittiin käyttöön 21.8.1986.

1985

Syksyllä alkoivat liikekeskus Koskikeskuksen rakennustyöt. Koskikeskus valmistui vuonna 1988. Hämeen Satakunnan kotiteollisuusyhdistys ry:n tilat ja asema (Käsi- ja Taideteollisuuskeskus Verkaranta) sijoitettiin värjämöön. Talo saa nimen Verkaranta.

1986 Pääkonttorista tehtiin matkailutalo.

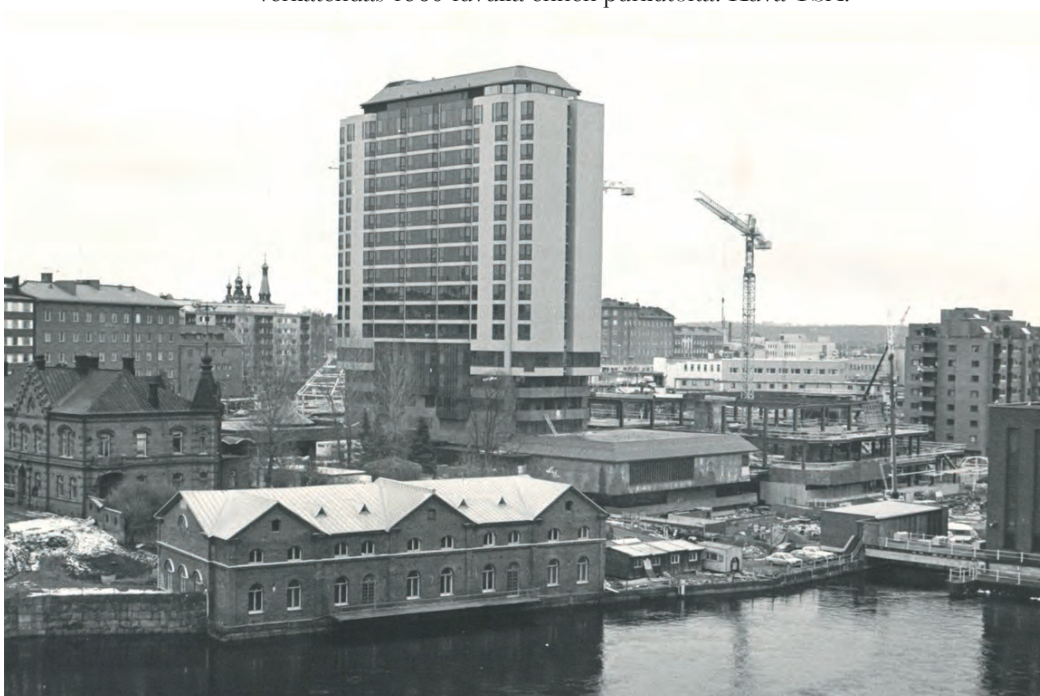
2009 Matkailutaloon sijoitettiin nuorisokahvila.



Verkatehtaan pääkonttori ja makasiini 1970-luvulla. Kuva TSA.



Verkatehdas 1960-luvulla ennen purkutöitä. Kuva TSA.



Verkatehtaan alue vuonna 1986 hotelli Ilveksen valmistuessa. Kuva TSA.

KIISTA VERKATEHTAAN ALUEEN KAAVOITUKSESTA

6.7.1967

Keskustan tontin asemakaavan muutoshakemus Tampereen kaupungin asemakaavaosastolle (professori Olli Kivisen futuristinen luonnos, terassitalo).

13.5.1971 Kaava hyväksyttiin sisäasianministeriössä.

18.10.1971 Asemakaavan muutoshakemus (alueelle rakennetaan useita korkeita rakennuksia)

31.5.1974 Sisäasiainministeriö vahvisti ehdotuksen. Pirkanmaan Perinnepoliittinen yhdistys ja Pirkanmaan Luonnonsuojeluyhdistys valittivat päätöksestä.

11.10.1974 Museovirasto vaatii seitsemän vanhimman rakennuksen suojelua. Rakennuksille annettiin kuuden kuukauden purkamiskielto 20.12.1974.

- pääkonttori 1895 (1)

- värjäämö 1896 (2)

- kuivaamo 1889 (3)

- karstalankakehräämö 1856 (4)

- höyryvoima-asema piippuineen 1928 (5 ja 6)

- varasto 1923 (7)

18.6.1975 Toimenpidekieltoa jatkettiin 6 kuukaudella.

4.11.1975 Esitettiin kompromissiehdotus, jonka mukaan yhtiötä pyydettiin säilyttämään rakennus nro 4 ja kaupunki suojelisi rakennukset 1 ja 2.

27.11.1975 Yhtiön hallitus pyysi valtiolta 29,3 miljoonan markan kauppasummaa Verkatehtaan alueesta. Valtioneuvosto erosi samaan aikaan ja asia raukesi.

6.1.1976 Yhtiö kieltäytyi suojelemasta rakennusta nro 4.

16.3.1976 Opetusministeriön kirje: valtiolla ei ratkaisua asiaan. Verkatehtaan toimitusjohtaja päätti aloittaa purkutyöt.

17.3.1976 Verkatehtaan purkuilmoitus maistraatille.

Valtioneuvosto keskeytti purkutyö. Rakennukset 4, 5, 6 ja 7 suojellaan ja kaupunki suojelee rakennukset 1 ja 2. Rakennus 3 oli jo täysin tuhoutunut.

20.4.1976 Yhtiö jätti valituksen valtioneuvoston päätöksestä Korkeimpaan hallinto-oikeuteen.

9.2.1977 Korkein hallinto-oikeus kumosi valtioneuvoston suojelupäätöksen.

20.3.1978 Niilo Ahti Oy ja Keskus-Sato Oy vuokrasivat Verkatehtaalte jäljellä olleet rakennukset.

1979 Pääkonttoriin haetaan käyttötarkoituksen muutos. Sisustusarkkitehti Meiri Pirhonen teki suunnitelman Pirkanmaan kotityön sijoittamisesta pääkonttoriin.

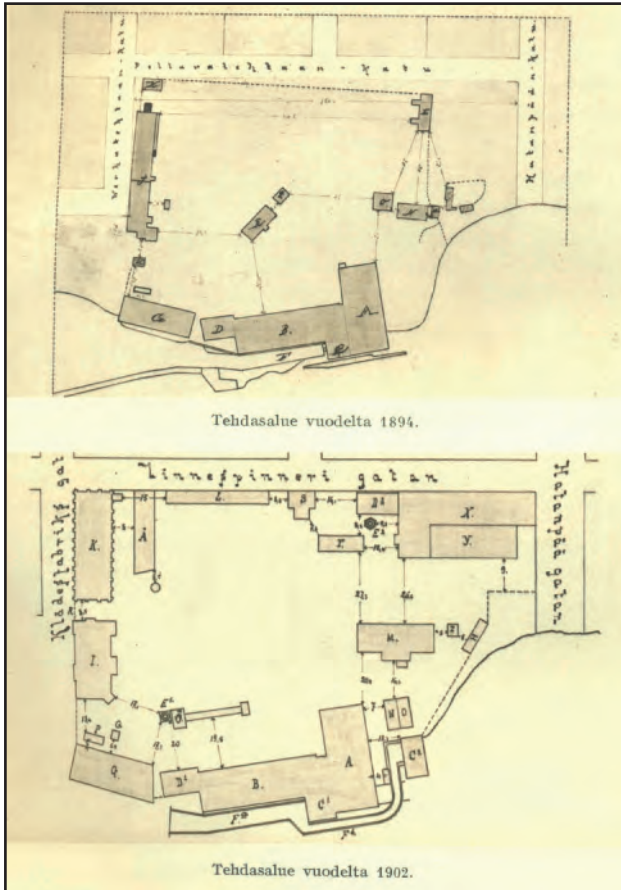
1981 Verkatehtaalte vuokratut teollisuusrakennukset purettiin.

1981–82 Tampereen kaupungin suojelemat pääkonttori ja värjäämö siirtyivät kaupungin omistukseen.

30.1.1981 Turun hovioikeus tuomitsi valtion korvaamaan Verkatehtaalte suojelupäätöksestä aiheutuneet ylimääräiset kulut 1,1 milj. markkaa.

7.3.1984 Korkein oikeus kumosi Turun hovioikeuden päätöksen.

VERKATEHTAAN ALUEEN KAUPUNKIKUVALLINEN HISTORIA



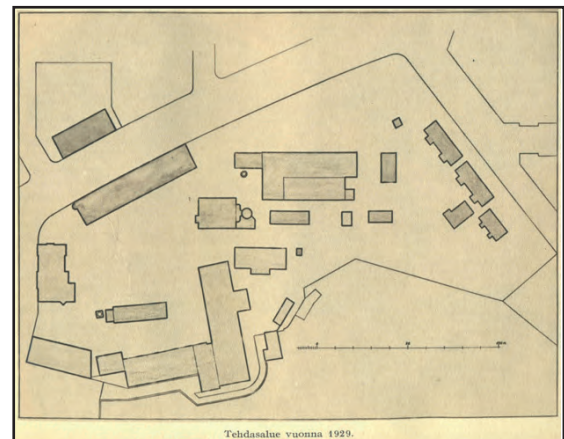
Tehdasalue vuonna 1894/1902



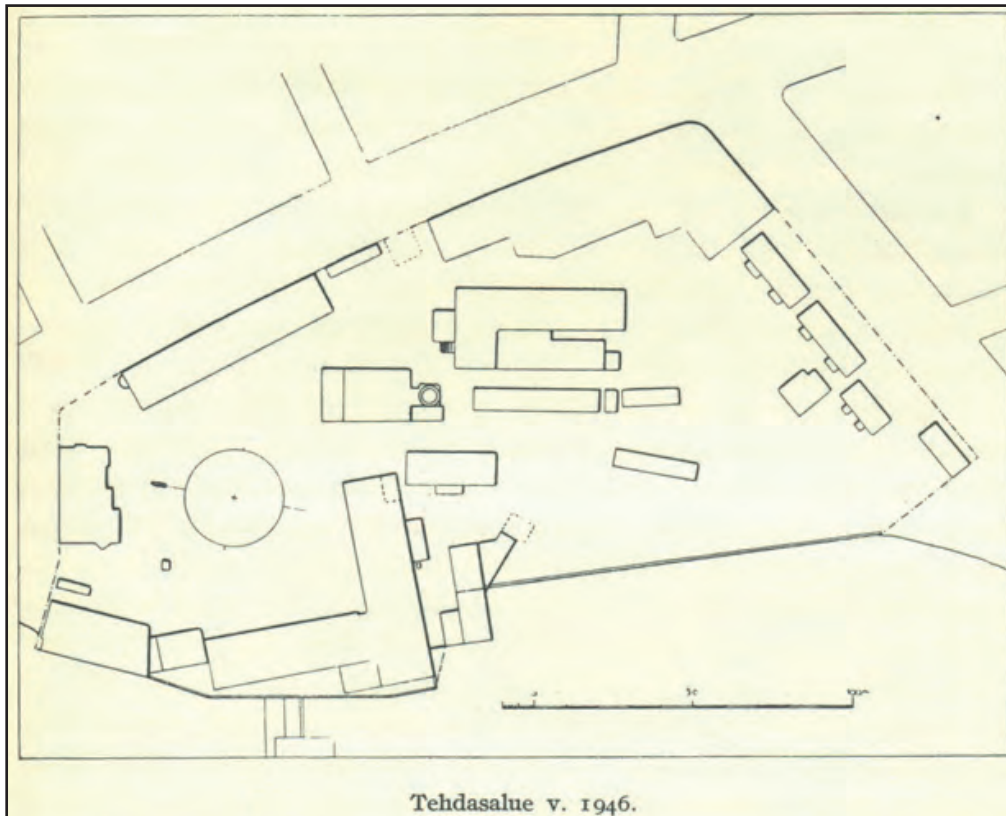
Tehdasalue vuonna 1895.



Tehdasalueen sijainti Tammerkosken itäranalla 1860-luvulla.



Tehdasalue vuonna 1929



Tehdasalue vuonna 1946.

Verkatehtaan alueen rakentuminen

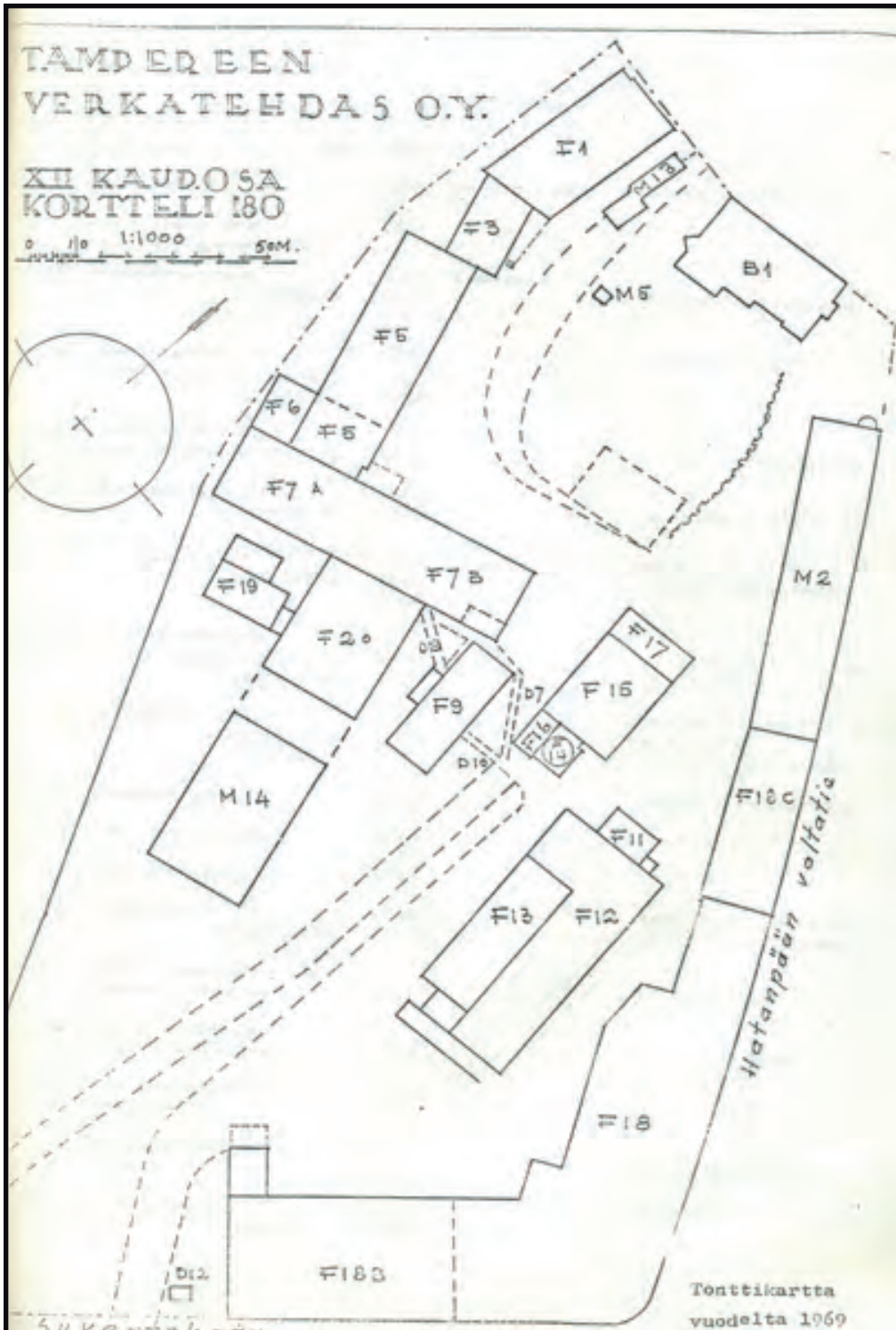
Verkatehtaan alue rajoittui alunperin Pellavatehtaankadun, Verkatehtaankadun ja silloisen Hatanpääkadun rajaamalle alueelle. Hatanpääkatu alkoi tuolloin Rautatienkadulta ja päättyi Tammerkoskeen. Myöhemmin kadunnimi on poistunut ja sen alkupää on korvattu Ratinan sillalle kääntyvällä Suvantokadulla.

Verkatehtaan pääkonttori rakennettiin Koskipuiston eteläpäätyyn maiseman dominantiksi ja Hämeenkadun yli johtaneen Koskikadun päätenäkymäksi. Sen asema kaupunkikuvallisesti oli merkittävä.

Alueen muotoutumiseen vaikuttivat Hatanpään valtatie rakentaminen 1920-luvulla. Verkatehtaan toimintojen laajentuminen 1920–60 -luvuilla vaati lisää tonttimaata ja yhtiö lunasti kaupungilta sen alueen, mikä keskustatontilla oli mahdollista.

Kaupunkikuvallisesti Verkatehtaan tärkeät rakennukset olivat vielä 1960-luvun lopulla pääkonttori, värjäämö, kuivaamo, Tammerkosken rannassa sijainneet tehdasrakennukset sekä Hatanpään valtatie varteen sijoitetut makasiinirakennus, neulaamo ja Suvantokadulle kääntyvä konehuopatehdas.

1970–80 -lukujen purkutöiden jälkeen alueella sijaitsivat ainoastaan kaupungin suojelemat pääkonttori ja värjäämö sekä muistomerkiksi muutettu savupiipun jalusta.



Tehdasalue vuonna 1969.

Tehdasalue vuonna 1969 ennen alueen uudelleen kaavoitusta

B1 Pääkonttori 1896 Theodor Höijer
F1 Värjäämö 1856/58
F3 Kuivaamo 1889 Georg Schreck
F5 Karstalankakehräämö 1889 Georg Schreck
F6 Tehdasrakennus 1889/1946/1949 Georg Schreck, Mikko Voutilainen
F7A Karstalankakehräämö 1899/1892 Georg Schreck
F7B Karstalankakehräämö 1921 Lambert Petterson
F9 Korjauspaja 1897/1940 Lambert Petterson
F11 Poliklinikka 1935/1946/1954 Veikko Kallio/Mikko Voutilainen
F12 Kampalankakehräämö 1900/1927 Lambert Petterson/Liuha
F13 Värjäämö 1900/1927/1953 Lambert Petterson/Liuha/Mikko Voutilainen
F14 Savupiippu 1928 Lambert Petterson
F15 Höyryvoima-asema 1928 Lambert Petterson
F16 Hiilivarasto 1928 Lambert Petterson
F17 Autotalli 1940/1946 Mikko Voutilainen
F18 Konehuopatehdas 1936 Matti Lampen
F18B Konehuopatehdas 1961 Veikko Kallio
F18C Neulaamo 1963 Veikko Kallio
F19 Muuntoasema 1900/1950 Lambert Petterson
F20 Kutomo 1950 Mikko Voutilainen
M2 Makasiinirakennus 1923 Wivi Lönn
M5 Savupiipun jalusta 1896 Lambert Petterson
M13 Varastorakennus
M14 Varastorakennus 1963 Mikko Voutilainen

11.10.1974 Museovirasto vaatii seitsemän vanhimman rakennuksen suojelua. Ei toteutunut.

- pääkonttori 1895 (B1)
- värjäämö 1896 (F1)
- kuivaamo 1889 (F3)
- karstalankakehräämö 1856 (F7A+F7B)
- höyryvoima-asema piippuineen 1928 (F14+F15)
- varasto 1923 (M2)

Kompromissiratkaisuna ehdotettiin, että yhtiö suojelisi karstalankakehräämön F7A+F7B ja kaupunki suojelisi konttorirakennuksen B1 ja värjäämön F1. Yhtiö kieltäytyi suojelemasta rakennusta F7A+F7B. Purkutöiltä säästyivät vain konttorirakennus B1 ja värjäämö F1, jotka suojeltiin vuonna 1981 vahvistetulla asemakaavalla. Kaavaa tarkennettiin vuosina 1986 ja 1989.

Uusi asemakaava vuonna 1981

Vuonna 1981 vahvistettu asemakaava suojeli vanhan Verkatehtaan alueen vanhan pääkonttorin ja värjäämörakennuksen. Kahden vanhimman rakennuksen suojeleminen oli perusteltua kulttuurihistoriallisesti, rakennustaiteellisesti, kaupunkikuvallisesti että yhtiön toiminnan historian kannalta. Rakennukset muodostavat näkymällisesti koskimaiseman punatiilisen teollisuusarkkitehtuurin kulmakivet katsottaessa maisemaa Hämeensillalta etelään. Vastinparin Verkatehtaan vanhoille rakennuksille muodostavat Bertel Strömerin vuonna 1938 suunnittelema voima-asema ja Takon tehdas.

Hatanpään valtatie linjattiin kulkemaan Verkatehtaan alueen läpi vuonna 1919 ja yhtiö joutui luovuttamaan osan tontista uuden kadun rakentamista varten. Uuden tontin rajat näkyvät vuoden 1929 asemapiirroksessa. Uuden kadun varteen Verkatehdas tilasi makasiinirakennuksen suunnitelmat arkkitehti Wivi Lönniltä. Makasiini rajasi katunäkymän suuntaa etelään. Makasiini toimi konttorirakennuksen kanssa porttina etelään.

Kun makasiinirakennus ja konehuopatehdas purettiin 1980-luvun alussa, vaikutti se oleellisesti katunäkymään ja vähensi mielikuvaa vanhasta punatiilisestä tehdasmiljööstä.

Pääkonttorin säilyminen ja suojeleminen Hatanpään valtatie näkymäporttina ja 1930-luvulla rakennetun Koskipuiston päätteenä oli kaupunkikuvallisesti merkittävä päätös.

Pääkonttori ja värjäämö ovat toiminnallisesti kaupungin elinkeinotoiminnan ja tekstiiliteollisuuden historian muistomerkkejä.

Sekä koskinäkymän että Hatanpään valtatie näkymän suojeleminen myös jatkossa on kaupunkikuvallisesti ja kulttuurihistoriallisesti perusteltua. Näkymät on kaupungin identiteetin ja tunnistettavuuden kulmakiviä.

Vuonna 1981 vahvistettu asemakaavaa on muutettu 30.5.1996, 4.12.1986 ja 26.9.1989.

VANHA PÄÄKONTTORI

Arkkitehti Theodor Höijer

(syntyi 20.2.1843 Helsingissä ja kuoli 31.10.1910)

Carl Theodor Höijer kävi Helsingin teknillistä Reaalikoulua vuosina 1856–62 ja toimi piirtäjänä Turussa G.T. Chiewitzin toimistossa vuosina 1861–62. Hän suoritti arkkitehdin tutkinnon vuonna 1868 Tukholman Kuninkaallisessa Taideakatemiassa ja toimi valmistuttuaan Yleisten rakennusten ylihallituksessa vuosina 1870–71. Höijer perusti toimiston Frans Sjöströmin, Theodor Deckerin ja Axel Loenbomin kanssa vuonna 1872. Vuodesta 1876 alkaen hänellä oli oma toimisto. Hän toimi opettajana Polyteknillisessä opistossa vuosina 1872–76 ja 1902–03.

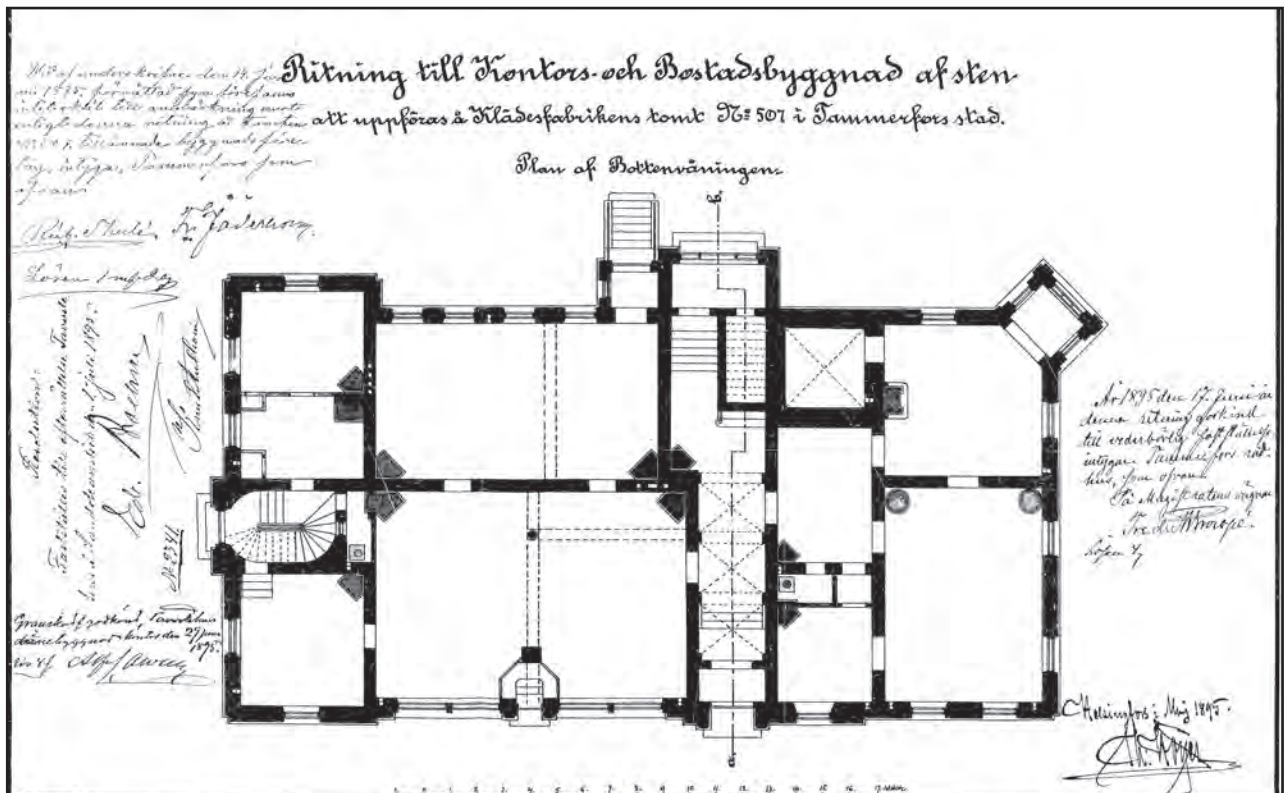
Höijerin tärkeimpiä töitä ovat Ateneumin taidemuseo, Helsingin pääpaloasema, Grönqvistin talo, hotelli Kämp ja Richardinkadun kirjasto. Helsingin seudulle hän suunnitteli Sinebrychoffin panimokorttelin Hietalahteen, Töölön sokeritehtaan ja Kone ja Silta-yhtiön konepajan.

Höijerin arkkitehtuurin tyyli Helsingissä on pääasiassa uusrenessanssi. Muualle Suomeen hän suunnitteli teollisuusrakennuksia. Hän ei koskaan omaksunut kansallisromantiikan tyylisuuntaa. Höijer kärsi henkilökohtaisen vararikon 1890-luvulla ollessaan Huberin talon toinen omistaja. Hän itse oli suunnitellut Huberin talon.

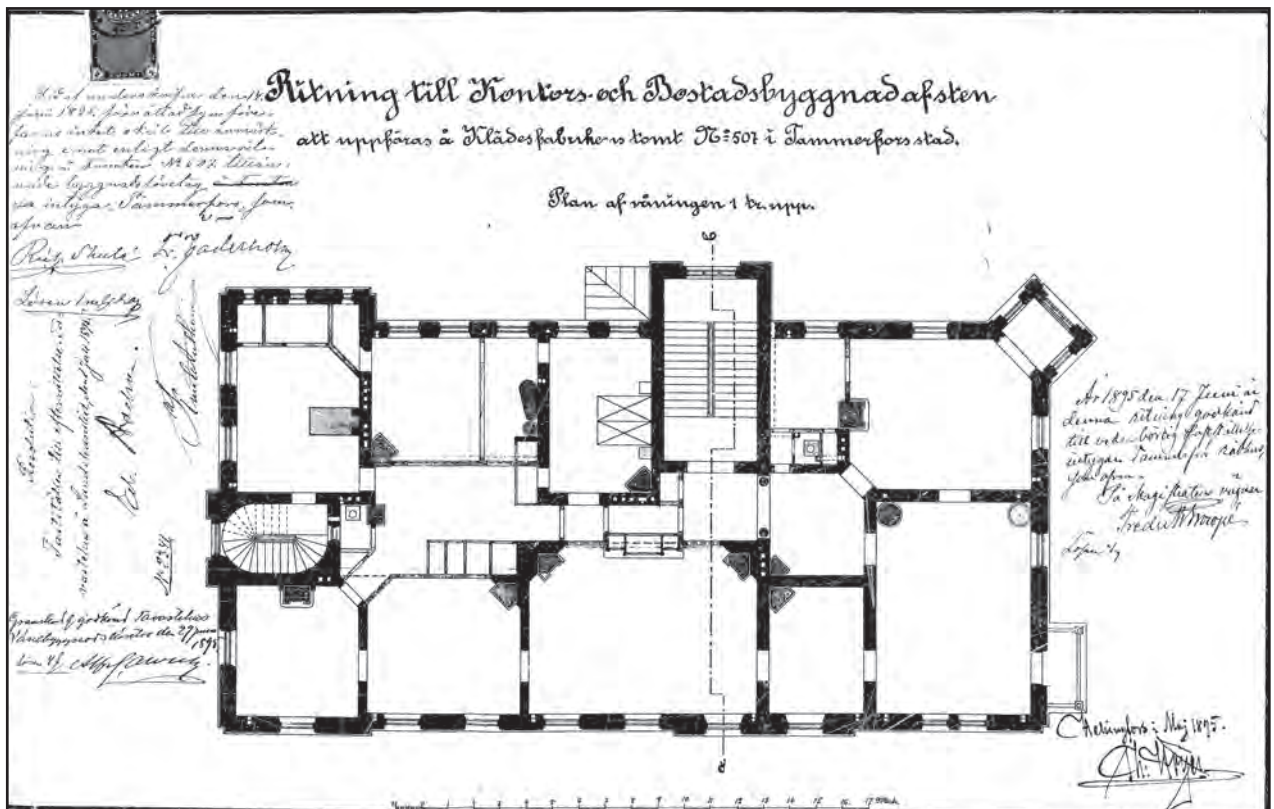
Tampereelle Höijer on suunnitellut vuonna 1879 valmistuneen Messukylän uuden kirkon, joka tyylillisesti edustaa myöhäistä uusgotiikkaa. Hän suunnitteli Verkatehtaan alueelle makasiinirakennuksen vuonna 1895 ja tehtaan pääkonttorin 1896. Hän sijoittui Kauppahallin arkkitehtuurikilpailussa kolmannelle sijalle arkkitehti Jac. Ahrenbergin yhdessä tekemällään ehdotuksella.



Arkkitehti Theodor Höijer



Päakerros v. 1895. Kontorritlat olivat pääporrashuoneen oikealla puolella ja myymälätilat vasemmalla puolella.



Asuntokerros v. 1895. Isännöitsijän edustustilat olivat kosken puoleisessa päädyssä ja yksityiskoti itäpäädyssä.

Alkuperäinen suunnitelma

Höijer suunnittelema Tampereen Verkatehtaan pääkonttori valmistui vuonna 1896. Siinä oli kellarin lisäksi kaksi kerrosta.

Rakennuksen perusmuuri on luonnonkiveä ja ulkoseinät 2 tiilen muureja. Välipohjat ja yläpohja ovat puurakenteisia. Kellarin katto on kappaholvikatto ja ullakolla on tiilinen palopermanto. Pääporrashaueen lattia on kuvioitua mosaiikkibetonia, porraskaide takorautaa.

Julkisivut muurattiin punatiilistä, saumaus ns. makkarasaukauksella. Julkisivuissa toistuu kahden kerroslistan lisäksi kaksi horisontaalista tiililistaa sekä leveä kattolista. Nurkissa ja ikkuna- ja ovilistoissa on leveä muurauskoristelista. Talossa on aumakatto.

Pohjoisen julkisivun Höijer jakoi vertikaalisesti kahteen risaliittiin eli julkisivulinjasta ulkoneviin osiin ja niiden välisiin osiin. Päärisaliitin päätteenä on porraspääty ja sivurisaliitien päätteenä ullakkoikkuna. Pääsisäänkäynti ovieneen oli keskirisaliitissä. Ulko-oven Höijer profiloit voimakkaasti. Ulko-ovet oli alunperin ootrattu. Vanha alkuperäinen myymälän ovi muurattiin umpeen, mutta on palautettu myöhemmin. Itäjulkisivun sisäänkäyntiä korostaa porraspäätyyn loppuva risaliitti.

Eteläjulkisivun Höijer jakoi vertikaalisesti viiteen osaan: torniin, rakennusrungosta ulkonevaan porrashaueeseen sekä kulmashaueeseen ja niiden välisiin osiin. Länsijulkisivua hallitsee erkkerikulmatorni. Siellä on myös talon ainut alkuperäinen parveke.

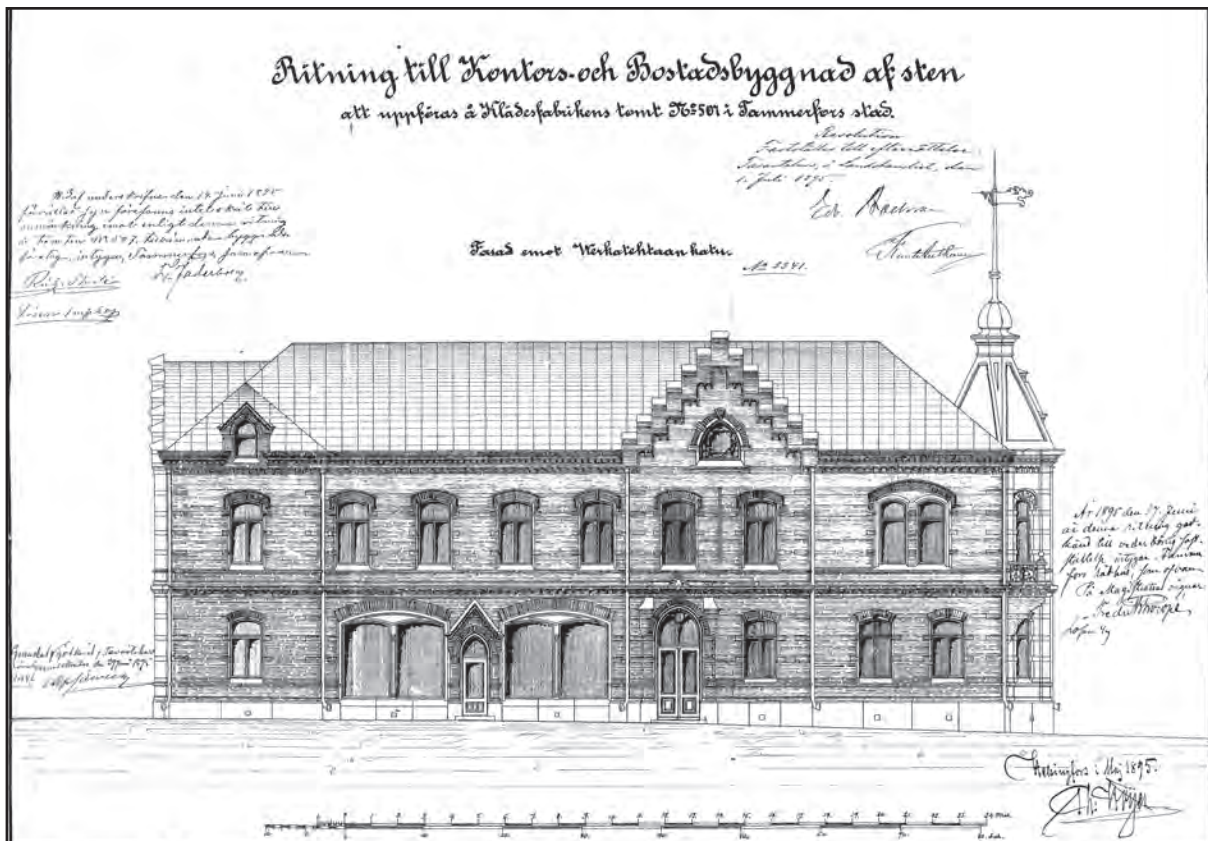
Rakennuksen kellarikerroksessa oli mankelihuone, leivintupa, varastoja ja viinikellari.

Konttorirakennuksen pohjakerroksessa oli isännöitsijän työhuone luoteiskulmassa, joka näkyi erkkerinä julkisivussa. Erkkeri jatkui isännöitsijän (toimitusjohtajan) asunnossa toisessa kerroksessa. Siitä oli näkymät sekä koskelle että tehdasalueelle. Erkkeri näkyi julkisivussa korkeana tornina, minkä hahmo viittaa Höijerin asuntoarkkitehtuurin tyylipiirteisiin Helsingissä.

Tehtaan myymälä oli Verkatehtaankadun varrella ja siinä oli isot jakopuitteettomat ikkunat. Kassanhoitajalla oli oma huone myymälän vieressä. Talon takapuolella oli varasto ja pieni asunto.

Rakennus oli punatiilestä muurattu ja tyyllisesti se edusti uusgotiikkaa, jossa oli pohjoissaksalaisia vaikutteita. Pääporrashaueen pilastereissa oli klassisia pilariaiheita, mutta tyyli oli gotiikkaa. Kapiteelin päät Höijer piirsi korinttilaisen kapiteelin henkiseksi. Kapiteelit valmistettiin Helsingissä. Porrashaueen koristemaalaukset teki helsinkiläinen Salomo Wuorio.

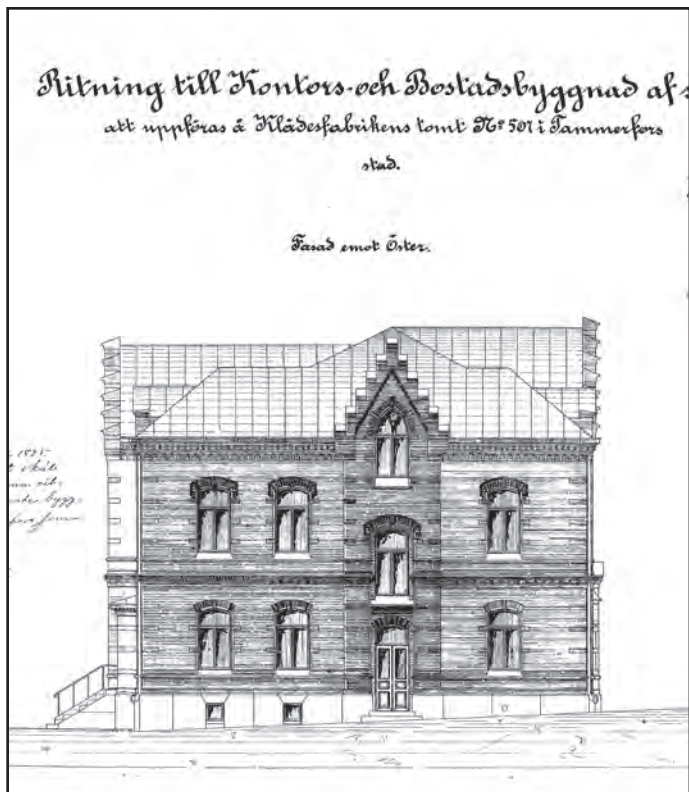
Höijer suunnitteli ruokasalin kaapiston yhteneväksi salin seinäpaneloinnin kanssa. Katto oli kasettikatto ja siihen oli maalattu intarsiakoristeita.



Pääjulkisivu Verkatehtaankadulle. Myymälän ikkunat olivat suurikokoisia ja jakopuitteettomia.



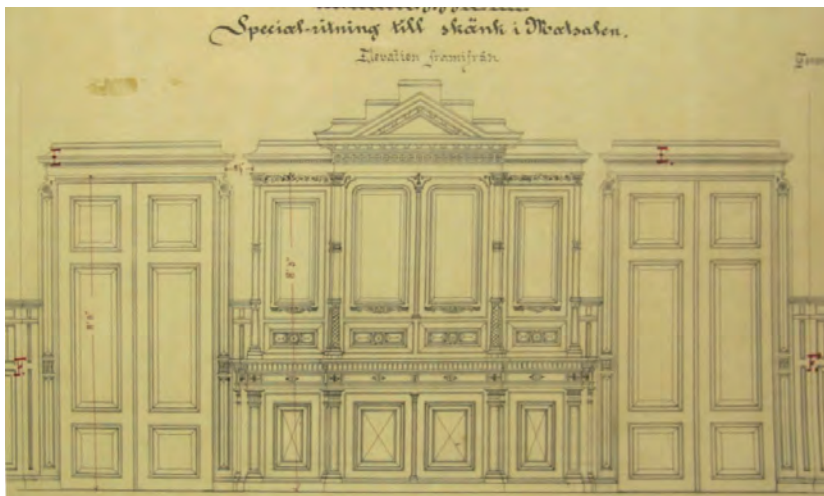
Eteläjulkisivu tehdasalueen suuntaan.



Päätyjulkisivu itään.



Päätyjulkisivu länten kosken suuntaan.



Höijerin alkuperäinen piirustus ruokasalin astiakaapista. Valokuva alkuperäisestä piirustuksesta, joka on tallennettu Metso Fabrics Oy:n arkistoon.



Höijerin alkuperäinen kattopiirustus ruokasalin kasettikatosta. Valokuva alkuperäisestä piirustuksesta, joka on tallennettu Metso Fabrics Oy:n arkistoon

Höijerin alkuperäinen piirustus pääpörrashuoneen yläpuolisesta porrspäätykolmiosta. Valokuva alkuperäisestä piirustuksesta, joka on tallennettu Metso Fabrics Oy:n arkistoon.

Arkkitehti Wivi Lönn muutti myymälän ikkunoiden kokoa ja suunnitteli ikkunat jakopuitteellisiksi vuonna 1921. Samalla hän suunnitteli johtajan ja isännöitsijän huoneen lounaiskulmaan entisen erkkerillisen työhuoneen jatkeeksi. Yläkertaan rakennettiin johtajan asunnon lisäksi pieni huoneen ja keittiön asunto. Kellariin rakennettiin sauna ja pesutupa vuonna 1941 ja yläkerroksesta purettiin pieni asunto ja koko kerros muutettiin isännöitsijän asunnoksi.

Johtajan asunnon ruokasalin alkuperäinen Höijerin suunnittelema astiakaappi purettiin vuonna 1956 ja keittiön kalusteet maalattiin sinisiksi. Kasettikaton maali hilseili ja alkuperäinen katto peitettiin alaslasketun katon taakse. Kasettikatto otettiin myöhemmin esiin talon siirtyessä kaupungin omistukseen. Olli Vikstedt suunnitteli työhuoneeseen takan osaksi lattiasta kattoon rakennettua kirjahyllyä. Kirjahylly purettiin 1980-luvulla, takka jäi paikalleen.

Rappukäytävän seinämaalauksesta on rekonstruoitu noin 1,5 m²:n suuruinen alue.

Eino Nironen kuvailee 1960-luvulla pääkonttoria. Hän muistelee, miltä se näytti vuonna 1909. Hän itse tuli silloin Verkatehtaan palvelukseen:

Pohjakerroksen länsipäädystä oli konttori, yhteensä kolme huonetta, eteinen, kassaholvi ja wc. Konttorissa työskentelivät isännöitsijä, kasööri, kirjeenvaihtaja-kirjanpitiäjä, laskuttaja, nuorempi konttoristi ja juoksupoika.

Porrashuoneen itäpuolella oli myymälä, palkkakonttori ja portinvartijan asunto. Uunit olivat kauniita. Konttorin katot kangaspeitteisiä ja öljyvärillä maalatut. Katoissa kiersi raidoitus ja kulmissa oli ornamentit. Porrashuoneen seinät olivat raidoitettut, katto oli holvikaarikatto ja toisen kerroksen katossa oli fresko.

Isännöitsijän tornillisesta huoneesta oli näkymät koko tehdasalueelle. Hänellä oli korkea amerikkalainen kirjoituspöytä vetokansineen ja monine lokeroineen. Kirjoituspöydän takana oli seinällä pystyteline, jossa säilytettiin tehtaan piirustuksia. Katossa roikkui nelilamppuinen raudasta tehty kattokruunu. Erkkerisyvennys oli valoisa paikka tutkia kangasmalleja ja värejä.

Isännöitsijän huoneesta johti ovi luoteisnurkassa sijaitsevaan toimistoon, jossa oli kassakaappi. Pohjoisella seinällä oli ikkunoiden välissä iso, neljän hengen pulpetti, jolla työskenneltiin seisten. Kolmas ja pienin konttorihuone oli Verkatehtaankadun varrella. Siellä oli tehtaan sisäinen puhelinkeskus, jossa oli 16 numeroa.

Konttorin ikkunoissa oli ruskeat, kauniisti poimutetut kapat ja pitsiverhot sekä ruotsalaiset, vihreäksi maalatut sälekaihtimet. Yleisvalaistuksena oli katosta roikkuva putki, jonka alapäässä oli poikkiputki, josta roikkuivat valkoiset lautasvalaisimet.

Tehtaan myymälässä oli kaksi uunia kummassakin nurkassa. Myymälässä oli korkeat lanka- ja kangashyllyt ja tiski kiersi myymälän kolmella sivulla ja sen kummassakin nurkassa oli pulpetti. Pohjakerroksen asunnossa oli kamari ja keittiö. Asunnossa asui portinvartija ja vaimo, joka huolehti pääkonttorin siivouksesta.



Ruokasali M.P. Lampénin isännöitsijäkaudelta (1919-1936). Sisustus on todennäköisesti alkuperäinen. Seinien alaosissa on panelointi ja oven vuorilauta on koristeellinen. Astiakaappi ja puinen kasettikatto ovat Höijerin suunnittelemia. Kuva Ritva Jaakkolan arkisto.



Isännöitsijän työhuone M.P. Lampénin isännöitsijäkaudelta (1919-1936). Lattiassa on koristeellinen linoleum-matto. Sisustus on jugend-tyylinen. Kuva Ritva Jaakkolan arkisto.



Nurkkasali kosken suuntaan M.P. Lampénin isännöitsijäkaudelta (1919-1936). Koristeellinen uuni on purettu. Irtokalusteet on empireä. Kuva Ritva Jaakkolan arkisto.



Pohjoinen nurkkasali M.P. Lampénin isännöitsijäkaudelta (1919-1936). Lattia on tamminen ruutuparkettilattia. Seinissä on 1900-luvun vaihteen tapetti. Kuva Ritva Jaakkolan arkisto.



Ruotsin kuningaspari vierailulla Verkatehtaalla ja toimitusjohtaja Henrik Liliuksen kotona. Kuva Liliuksen sukuarkisto.

Pääkonttorin peruskorjaukset

1897

Eteläjulkisivuun rakennettiin tuuletusparveke Lambert Pettersonin suunnitelman mukaan.

1921

Wivi Lönnin suunnittelemaan pohjakerroksen laajennukseen sijoitettiin toimitusjohtajan ja isännöitsijän työhuoneet, samalla poistettiin eteläpuolelta erillinen sisäänkäynti myymälän taustahuoneisiin. Myymälän näyteikkunat muutettiin; ikkunoita pienennettiin ja niistä tehtiin jakopuitteelliset. Myymälä- ja varastohuoneet muutettiin yhdeksi asunnoksi.

1941

Talon wc- ja kylpyhuonetilat uusittiin ja kellariin rakennettiin pesutupa ja sauna. Ensimmäinen kerros muutettiin konttorin käyttöön ja toinen kerros yhdeksi asunnoksi.

Toimistotilojen lattianpäällyste kahdessa huoneessa oli parketti, muissa linoleumi. Sisäseinät rapattuja /tapiseerattuja. Kattoihin haltex-levyt, leveä kourukattolista säilyi.

1950–60 -luku

Ikkunat uusittiin Reventa-ikkunoiksi, joissa on kääntyvä alaosa. Itäjulkisivuun rakennettiin tuuletusparveke.

1956

Liliuksen aikaan johtajan asunnossa tehtiin suuri peruskorjaus. Seiniin asennettiin Sandersonin tapetit, ruokasalin astiakaappi purettiin ja olohuoneeseen muurattiin takka. Keittiö peruskorjattiin ja kalusteita maalattiin. Wc- ja kylpyhuonetilat uusittiin. Kirjastoon tehtiin lattiasta kattoon ulottuvat kirjahyllyt. Höijerin alkuperäiset kiintokalusteet purettiin. Ruokasalin kasettikatto peitettiin alaslasketulla katolla.



Ruokasali Liliuksen toimitusjohtajakaudelta (1956-1986). Alunperin ootratut väliovet on peitto-
maalattu vaaleiksi ja seinien alaosien alkuperäiset paneloinnit ja astiakaappi on purettu. Kuva
Liliuksen sukuarkisto.



Perhejuhlien kattausta
Liliuksen kotona.



Liliuksen aikana toimitusjohtajan
huoneeseen muurattiin avotakka,
jonka ympärille tilattiin puusepältä
lattiasta kattoon ulottuvat kirjahyl-
lyt. Kuva Liliuksen sukuarkisto.

1986

Pääkonttori kaupungin omistuksessa.
Pääkonttorista tehdään matkailutalo.

Pohjakerrokseen rakennettiin käytävätila kevyillä lasiseinillä vanhoihin konttorihuoneisiin. Pääportaan yhteyteen rakennettiin siivouskomero. Pohjakerroksen itäpäätyyn rakennettiin matkailutoimiston yleisönpalvelutila ja toimistohuoneita

Toisen kerroksen entisistä asuintiloista tehtiin toimistotilat. Uusi ovi puhkaistiin itäpäädyn porrashuoneeseen. Seinät tasoitettiin ja maalattiin. Vanhan edustuskodin puoleisessa osassa säilyivät parkettilattiat, muissa tiloissa vinyylilaatta- ja muovimattopinnoitteet. Katot tasoitettiin ja maalattiin valkoisiksi, seiniin asennettiin alumiiniset sähkökourut. Ruokasaliin tehtiin valaisinramppi.

Toiseen kerroksen eteläisten huoneiden seiniin asennettiin lasikuitutapetit ja seinät maalattiin. Pääsalitilat tapiseerattiin.

2009

Matkailutalon katutasoon rakennettiin nuorisokahvila. Kahvilaan asennettiin ilmastointi ja kattoihin rakennettiin alaslasketut kipsilevykatot. Lattioihin tehtiin vinyylilaattapinnoitteet. Yläkertaan muutti Itämeri-instituutti.

VANHAN PÄÄKONTTORIN NYKYTILANNE

Julkisivut

Julkisivujen alkuperäisyysaste on suuri. Konttorirakennukseen on lisätty Höjjerin suunnitelman jälkeen kaksi parveketta ja Wivi Lönnin suunnittelema laajennusosa pihanpuolelle etelänsuuntaan. Laajennusosa on sopeutettu materiaaleiltaan alkuperäiseen arkkitehtuuriin.

Ikkunat on uusittu viimeksi 1950–60-luvulla. Osassa ikkunapuitteita on havaittavissa lahovaurioita. Julkisivujen tiilisaumaukset on tehty ns. pullistuvana makkarasaumauksena. Osassa tiilisaumauksia on havaittavissa vaurioita ja rikkonaisia ja vajaita saumoja. Ulkovie on muutettu ja uusittu mm. pihanpuoleinen porrashuoneen ja itäpäädyn käyntiovet.

Parvekelaatat ovat teräsbetonia ja niissä on havaittavissa halkeamia. Parvekekaiteet ovat alkuperäiset.

Vesikatto on konesaumattua sinkittyä teräspeltiä. Katon maalipinta kesii. Korkean tornin tuuliviiri on kadonnut.



Julkisivu Verkatehtaankadulle v. 2012.



Julkisivu Hotelli Ilveksen suuntaan v. 2012.. Lounaiskulmassa on Wivi Lönnin suunnittelema laajennus vuodelta 1921.



Vanhan piipun jalusta, josta tehtiin muistomerkki.



Aidan takorautainen koriste Hatanpään valtatie suuntaan. Aidan ja koristeen suunnitteli Wivi Lönn v. 1921.



Vasemmalla: pääkonttorin myymälän ovi ja pääovi. Oikealla: ikkunapuitteet ovat paikoitellut haristuneet. Kuvassa keskellä rakennuksen tillikoristeita. Alhaalla vasemmalla: myymälän vuonna 1921 uusittu ikkuna.



Ylhäällä vasemmalla: porrashuoneen koristeellinen pilasterin pää ja Salomo Wuorion koristeleva holvikaari. Oikealla: asunnon porrashuoneen ovi. Alhaalla vasemmalla: porrashuoneen alkuperäinen Salomo Wuorion maalaama kattomaalaus. Oikealla: alkuperäinen takorautainen porraskaide.

Sisätilat

Sisätilat on muutettu toimistokäyttöön 1980-luvulla. Pohjakerrokseen on tehty alaslaskettuja levyrakenteisia kattoja ja lattiamateriaalit ovat vinyyli-, muovimatto- ja laminaattipinnoitteita. Asuntokerroksessa on erilaisia tammiparketti- ja vinyylilattioita. Osa jalka- ja ovilistoista on uusittu. Asuntokerroksen väliovet ovat pääosin alkuperäisiä voimakkaasti profiloituja peiliovia. Saleissa on peilipariovia.

Kattoihin on asennettu halltex-levypinnoitteita sekä valaisinramppeja. Alkuperäiset leveät kattolistakourut kipsilistoineen ovat tallella. Historiatiedon mukaan pohjakerroksen konttoritiloissa olisi alunperin ollut koristeraitamaalauksia ja kattojen sisänurkissa ornamentit. Näitä ei ole nähtävissä nykyisissä tiloissa.

Seinät ovat tasoitettuja ja maalattuja sekä toimistotiloissa seiniä kiertää alumiiniset sähkökaukalot. Lämmityspatterit on asennettu seinäsyvennyksiin. Käyttäjältä saadun tiedon mukaan tilat ovat kesällä kuumia ja talvella kylmiä. Käyttäjät ovat turvautuneet irrallisiin lisäpattereihin talvisin.

Asuntokerroksen ruokasalin puine kasettikatto on alkuperäinen. Talossa on kolme alkuperäistä kaakeliuunia ja kirjastoon 1950-luvulla muurattu avotakka.

Wc- ja pesutilojen kiintokalusteet on uusittu tehtyjen peruskorjausten yhteydessä.

Kellarikerroksessa on vanhat viinikellarit. Sauna ja pesutupa on poistettu käytöstä.

Toiminta

Theodor Höjjer suunnitteli konttorirakennuksen alunperin tehtaan konttoriksi ja myymäläksi sekä sijoitti tehtaan isännöitsijän (toimitusjohtajan) asunnon toiseen kerrokseen. Käyttötarkoitus pysyi alkuperäisenä aina tehtaan poismuuttoon asti. Viimeinen keskustassa toimineen tehtaan toimitusjohtaja Henrik Lilius asui perheineen rakennuksessa kaupungin vuokralaisena vuoteen 1986 asti.

Kaupungin omistukseen siirtyneeseen konttorirakennukseen suunniteltiin Pirkanmaan Kotityön tilat vuonna 1979 ja matkailutoimiston tilat vuonna 1986. Pirkanmaan Kotityö siirtyi vanhan värjäämön tiloihin kosken rantaan vuonna 1985. Matkailutoimisto siirtyi pois talosta vuonna 2009 ja sen tiloihin muutti nuorisokahvila ja Itämeri-instituutti yläkerroksen toimistotiloihin.

Osa pohjakerroksen tiloista oli tyhjillään selvitystä tehdessä marraskuussa 2012.



Ylhäällä: pohjakerroksen nuorisokahvila. Keskellä: Itämeri-instituutin neuvotteluhuone (vanha ruokasali). Alhaalla yläkerroksen toimistohuone. Yläkerroksen tammiruutuiset parkettilattia kynnyksen kohdalla.



Vanhan ruokasalin kasettikatto v. 2012. Katto peitettiin alaslasketun katon taakse v. 1956. Se otettiin esiin v. 1986. Avotakka muurattiin vuonna 1956.



Alkuperäisiä kaakeliuuneja on jäljellä 2 kpl (ruokasalissa ja kulmasalissa).



Ruokasalin funkkiskalusteita: neuvottelupöytä, kirjoituspöytä ja tuolit. Vasemmalla alhaalla vanha kassakaappi.

VANHAN PÄÄKONTTORIN ARVOANALYYSI

KAUPUNKIKUVALLISET ARVOT

Maisema ja paikkaan sidonnaisuus

Pääkonttorin status Tammerkosken rantaan rakennetun Tampereen Verkatehtaan symbolina oli merkittävä 1800-luvun lopulla. Pääkonttori oli myös Tampereen yhtenäisen punatiilisen tehdasarkkitehtuurin keskeinen rakennus. Rakennuksen sijoittaminen maisemallisesti keskeiselle paikalle oli tarkkaan harkittu. Näkymä Tammerkosken sillalta ja Koskipuiston päätteellä on säilyttänyt kaupunkikuvallisesti merkittävän asemansa, vaikka tehdasalue pääkonttoria ja värjäämöä lukuunottamatta on kadonnut.

TOIMINTA JA AITOUS

Pääkonttorin alkuperäinen käyttötarkoitus tehtaan konttorirakennuksena ja isännöitsijän asuntona muuttui 1980-luvun lopulla. Verkatehdas muutti Hankkioon vuonna 1967 ja toimitusjohtaja Henrik Lilius perheineen muutti asunnosta pois vuonna 1986. Käyttötarkoituksen muutos ei kuitenkaan ole muuttanut rakennuksen alkuperäistä tunnelmaa peruuttamattomasti. Julkisivut ovat säilyneet pääosin alkuperäisessä asussa ja sisätiloissa on tallella alkuperäisiä Theodor Höijerin sisustuksia.

Asuntoon 1980-luvulla sijoitetut toimistotilat ovat rakennuksen alkuperäisen aitouden kannalta ollut hyvä ratkaisu. Raskaita ilmastointiratkaisuja ei ole tehty. Raskaita purkutöitä ei ole tehty ja rakennuksen alkuperäinen tilajako on säilynyt tai se on palautettavissa, mikäli niin halutaan.

RAKENNUSHISTORIALLISET ARVOT

Tyyli ja perinne

Konttorirakennus on säilynyt ulkoarkkitehtuuriltaan pääosin alkuperäisenä eikä se ole kärsinyt tehdyistä muutoksista. Rakennuksen alkuperäisyysaste on suuri. Arkkitehtuuriltaan se edustaa Theodor Höijerin suosimaa uusgotiikan tyyliä. Hänellä oli oma julkisivujäsentelyn suhdejärjestelmä, jota hän käytti myös Verkatehtaan konttorirakennuksen suunnittelussa. Höijer toi konttorirakennuksen ulkoarkkitehtuuriin elementtejä Helsinkiin suunnittelemaan asuinkerrostaloista mm. tornin rakennuksen lounaiskulmaan. Höijer suunnitteli alunperin konttorin viereen Verkatehtaankadulle vuonna 1895 makasiinirakennuksen, joka tuhoutui tulipalossa vuonna 1918.

Konttorirakennuksen pääporrashuone maalauksineen on palautettavissa alkuperäiseen asuunsa. Ainutlaatuinen Salomo Wuorion maalaama kattomaalaus on säilynyt hyväkuntoisena ja on entisöitävissä. Seinien piiloon maalatut koristemaalaukset on entisöitävissä/rekonstruoitavissa uudelleen.



Koskenrantanäkymä vuodelta 1974. Kuva TSA.



Rantanäkymä vuonna 2012.

Rakenne ja tunnelma

Vanhan pääkonttorin sokkelit ovat luonnonkiveä ja ulkoseinät ovat kahden tiilen muureja. Väli- ja al pohjat ovat puurakenteisia. Rakenne noudattaa tyypillistä 1800-luvun lopun tiilikerrostalon rakennejärjestelmää.

Julkisivujen vesilistat, ikkunoiden kaaret ja sisäänkäynteihin liittyvien risaliittien porrastetyjen listat ovat taidokkaasti toteutettuja tiilikoristelistoituksia. Pääporrashuoneen ristiöholvikatto koristeellisine pilastereineen, kipsikapiteeleineen ja Salomo Wuorion koristemaalauksineen ovat 1890-luvun arkkitehtuurin ja rakennesuunnittelun taidonnäyte. Rakenne tukee tyyliä ja sen yksityiskohtia.

HENKILÖHISTORIALLISET ARVOT

Tampereen verkatehtaan toiminta henkilöityi voimakkaasti yhtiön isännöitsijöihin ja heidän kunnioitettuun asemaansa yhtiön hallinnossa. Isännöitsijän (toimitusjohtajan) asunnon sijoittaminen konttorirakennuksen toiseen kerrokseen oli myös symboli isännöitsijän sitoutumisesta hallitsemansa yhtiön toimintaan. Konttorirakennuksen toinen kerros on toiminut yhtiön isännöitsijöiden asuntona niin kauan kuin Verkatehdas toimi keskusta-alueella.

Tampereen Verkatehtaan konttorissa asuneet tehtaan isännöitsijät

Erik Nilsson 1887-1903

August Lundelin 1904-1918

M.P. Lampén 1919-1936

Werner Spåre 1937-1938

Bruuno Kanto 1938-1943

Erik Nyström 1944-1956

Henrik Lilius 1956-1986

Rakennuksen toisen kerroksen päätilojen restaurointia (ns. edustuskoti talon länsipäässä ja pääsalit pohjoissivulla) tulisi harkita rakennuksen tulevaa käyttötarkoitusta mietittäessä.

Loppulause

Konttorirakennus on suojeltu asemakaavalla ja sen suojeleminen on perusteltua jatkossakin kaupunkikuvallisesti, kulttuurihistoriallisesti ja rakennustaiteellisesti. Sisätilojen osalta tulisi harkita yläkerroksen isännöitsijän asunnon päätilojen restaurointia mahdollisimman lähelle alkuperäistä asuaan tai yhtiön historian kannalta merkittävän ajanjakson tyyliin.

Pääporrashuone on mahdollista palauttaa koristemaalauksineen alkuperäiseen asuunsa ja se tulisi ottaa jatkossa restauroinnin tavoitteeksi.

Tampereella 17.12.2012

Seija Hirvikallio, arkkitehti

LÄHDELUETTELO

Painetut lähteet

- Kaukovalta, K. V.: Tampereen Verkatehtaan historia 1797-1929. Helsinki 1930.
- Kaukovalta, K. V. & Riipinen, Ale-Einari: Tampereen Verkatehdas 1797-1947. I-II. Helsinki 1947.
- Lilius, Martin: Villan aika. Kuvia Tampereen Verkatehtaasta. Tampereen museoiden julkaisuja no 40. Tampere 1997.
- Rasila, Viljo: Tampereen historia IV. Tampere 1972.
- Tampereen kantakaupungin rakennuskulttuuri 1998. Tampereen kaupungin ympäristötoimi kaavoitusyksikkö julkaisuja 2/98. Tampere 1998.
- Tarjanne, Hilla: S. Wuorio. Helsinkiläinen koristemaalausliike. Helsingin kaupungin-museo. Memoria II. Jyväskylä 2007.
- Wester, Holger: Tamfelt 1947–1997. Tampereen Verkatehdas. Jyväskylä 1997.

Julkaisematon aineisto

- Nironen, Eino: Alakosken partaalla. Arkielämää Tampereen Verkatehtaalla menneiden vuosikymmenien aikana. Haastatellut ja muistellut Eino Nironen. I. Muistelmat 1956–60.
- Maula, Marjaana: Tampereen Verkatehtaan alueen rakennusinventointi, touko-kesäkuu 1976. Museovirasto, rakennushistorian osasto. Raportti.

Haastattelut

- Martin Lilius
Marna Maula

ARKISTOT

Piirustukset

- Metso Fabrics Oy:n arkisto (entinen Tamfelt Oy)
Tampereen kaupungin rakennusvalvonnan arkisto (piirustukset)
Tampereen kaupungin Tilakeskuksen arkisto (piirustukset)

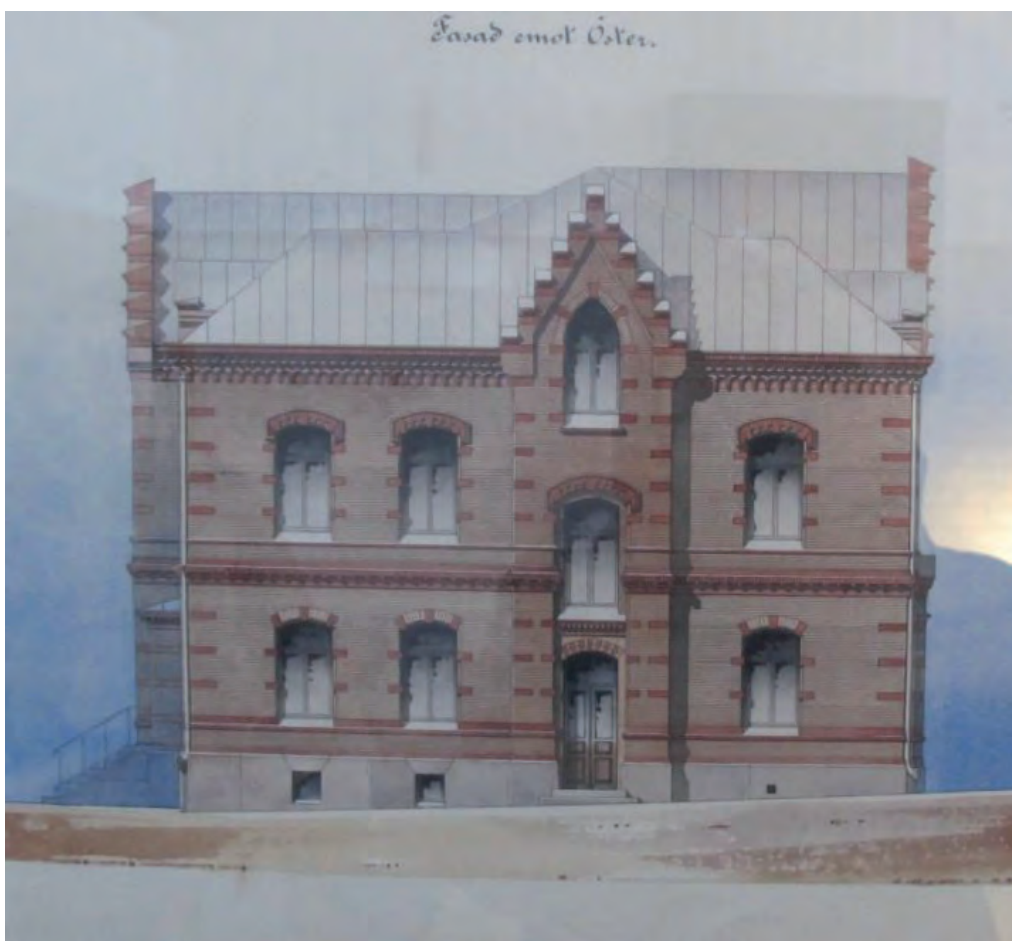
Valokuvat

Mustavalkoiset kuvat

- Tampere-seuran kuva-arkisto
Vapriikin kuva-arkisto
Ritva Jaakkolan arkisto
Liliuksen sukuarkisto
Verkatehtaan historiikeistä skannattuja mv-kuvia

Nykytilannekuvat 2012

- Seija Hirvikallio



Kuva Höjjerin alkuperäisestä julkisivupiirustuksesta, joka on kehystetty Metso Fabrics Oy:n tiloihin Hankkioon.

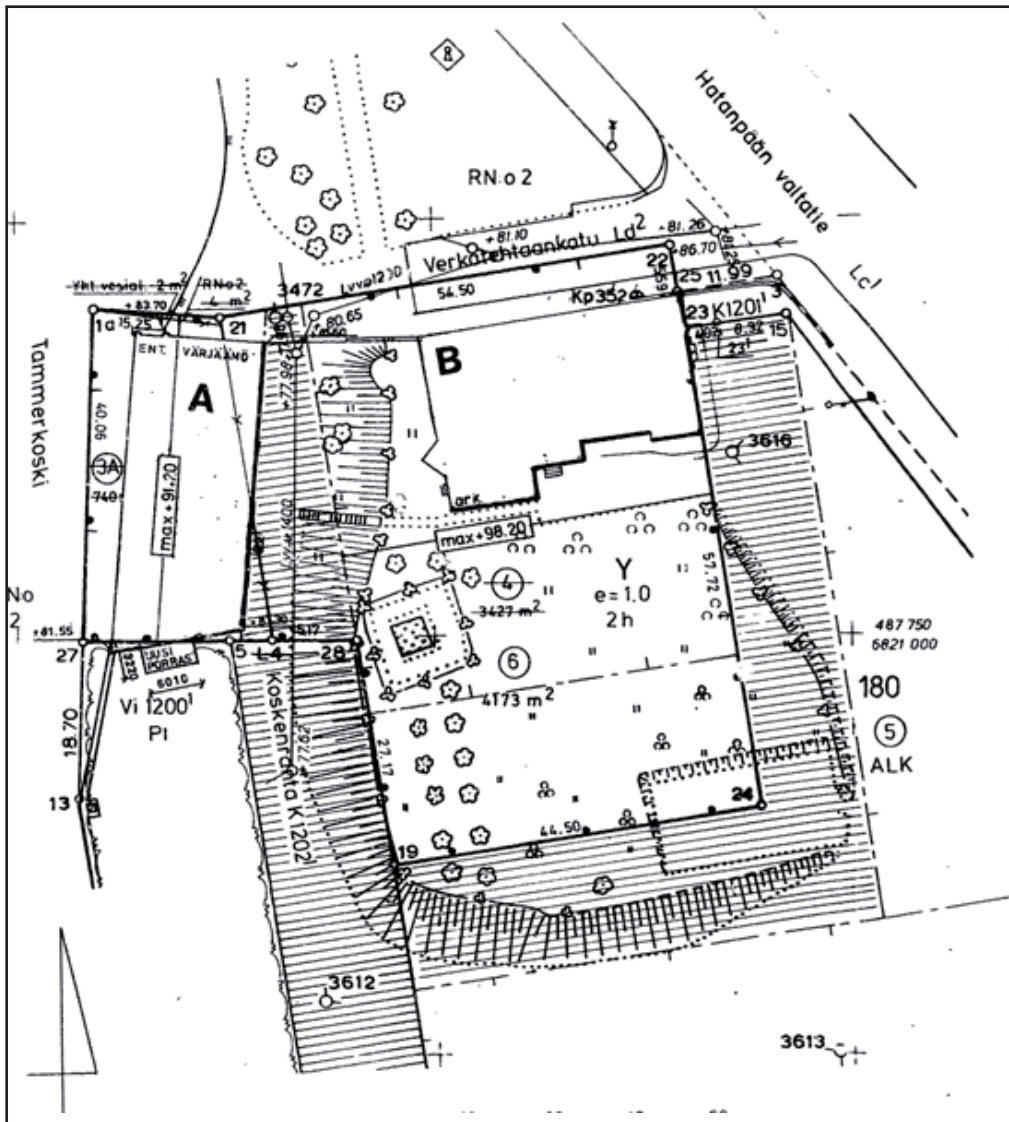
PIIRUSTUKSET



Wivi Lönnin laajennus vuonna 1921.

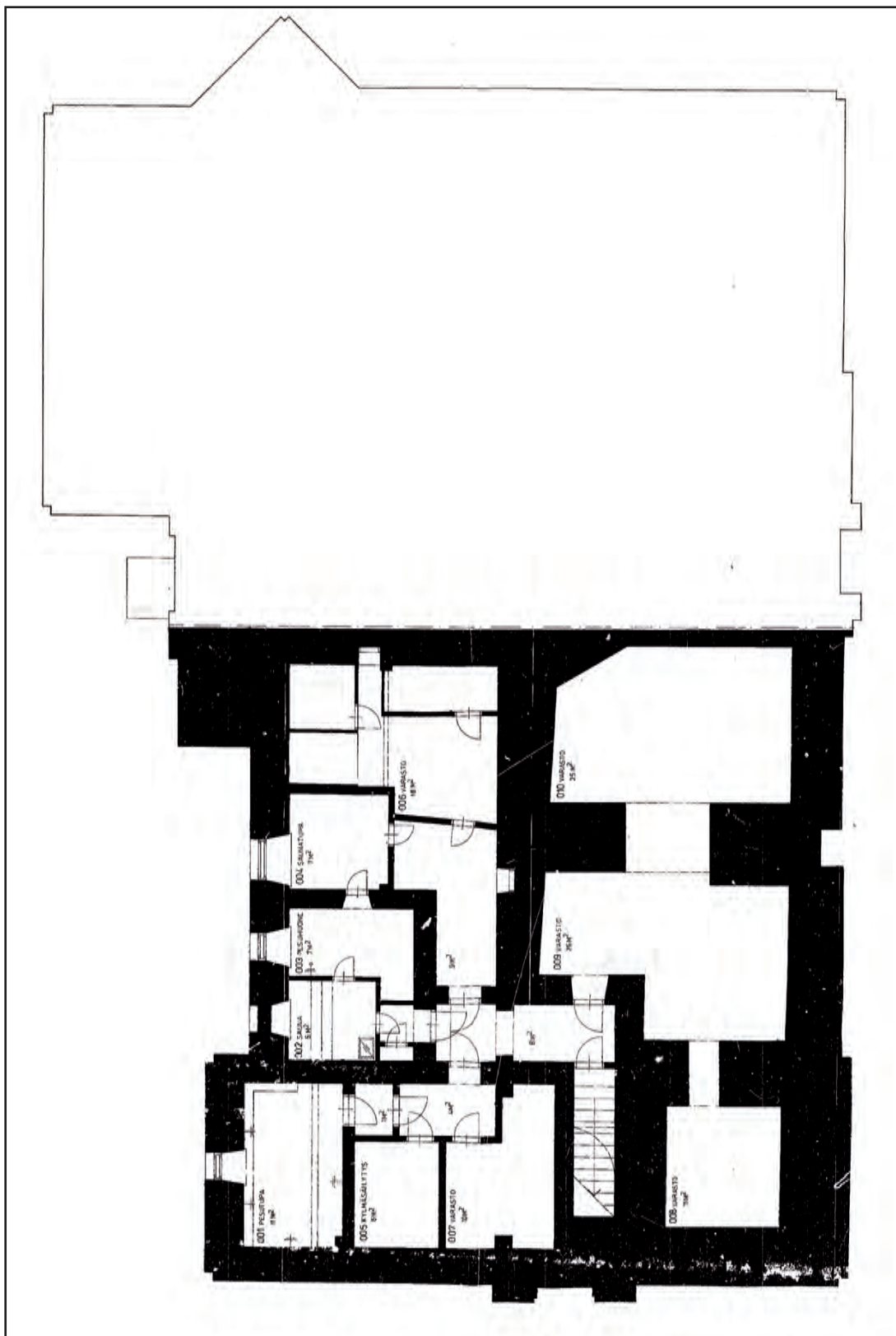


Lönnin laajennuksen katolle suunniteltiin alunperin parveke. Ei ole tiedossa, toteutettiinko parveke. Nyt parvekettä ei ole.

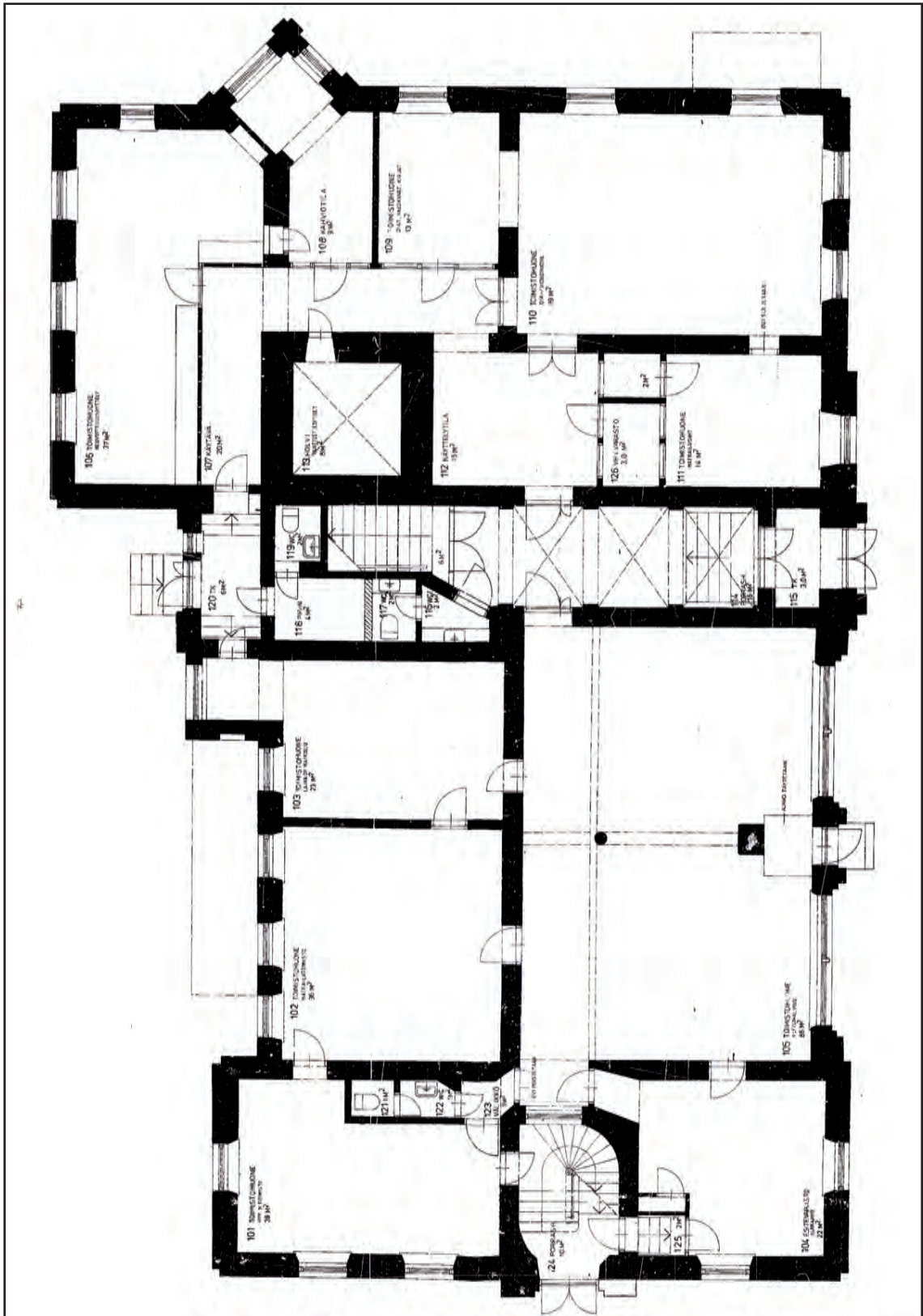


Asemapiirros vuodelta 1989.

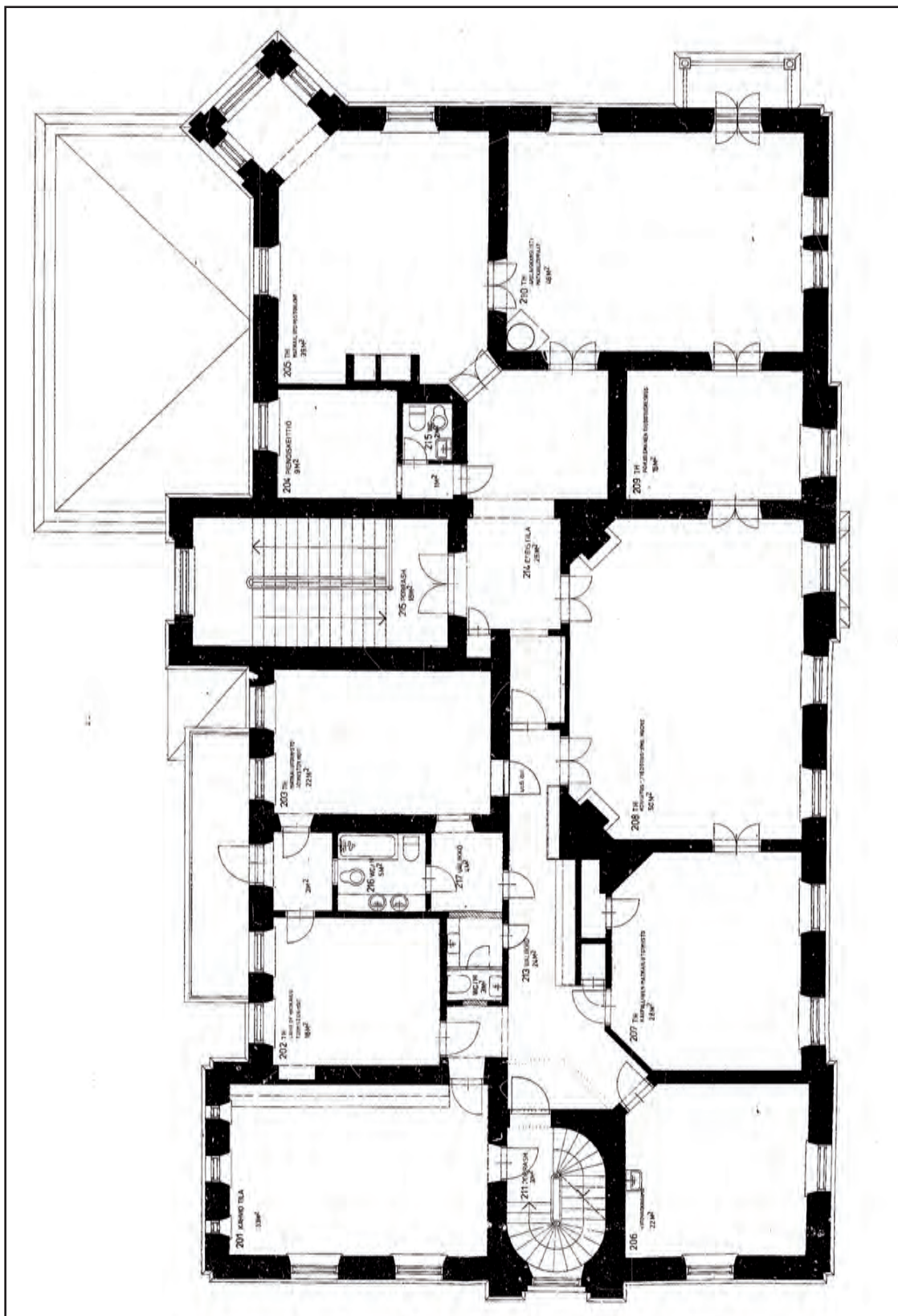
NYKYTILANNEPIIRUSTUKSET



Kellarikerros



Pohjakerros



2. kerros (toimistokerros/ entinen asuntokerros)

Resolution:

Fastsläts till efterrättelse. För
varslorus i Landokontoret den 1 juli
1895.

[Handwritten signature] stad

N. 2341.



Tomten 26350

Grauskaad i godkänd
nadskritik den 29
1895.
Lofn 4/1

Med af underskriften den 14
juni 1895. förvaltare för
fanns intet skäl till utmärkt
ning emellan de båda utvalda
i kommissionen
med förslag
förmågan
D. 4/1
Lofn 1/1



Lofn 4/1

[Small handwritten note]



Helsingfors i Maj 1895.
[Handwritten signature]