

Tampereen kaupunki



KALEVA – KALEVANRINNE – HAKAMETSÄ - RAJAPINTA

Viherverkkoselvitys



LUONNOS

Ramboll Finland Oy 30.9.2016

RAMBOLL

SISÄLLYSLUETTELO

1. LÄHTÖKOHTIA	2	Sammonkadun itäpään kauppakeskittymä.....	4
Selvitysalueen rajautuminen ja työn sisältö	2	4. KALEVA OSANA KESKUSTAN VIHHER- JA VIRKISTYSVERKKOA	0
2. PUISTOJEN KALEVAA MUUTTAVIA HANKKEITA	3	Keskustan viherverkko	0
Tampereen keskusta-alueen viher- ja virkistysverkon kehittämistä koskevat yleistavoitteet.....	3	Aluepuistot.....	0
Asukasnäkökulma ja asiantuntijaseminaarit	3	Keskustapuistot	0
Käynnissä olevista hankkeista seuraavia kehittämistarpeita	3	Kaupunginosapuistot	1
Asemakaavan muutos, kaava nro 8489	3	Korttelipuistot.....	2
Asemakaavan muutos, kaava nro 8297, Pellervonkatu 20, mukaan lukien Pellorvonkadun päiväkodin laajennus.....	4	Muut xxxxxx	2
Asemakaavan muutos, kaava nro 8479, Kalevanrinne XIX	4	Katu- ja tieviheralueet, suojaviheralueet	2
Hakametsän yleissuunnitelma	4	Katuvihreä	2
Kaupunkiraitiotie	5	5. KALEVAN VIHHER- JA VIRKISTYSPALVELUT	0
Kalevan liikuntapuisto	5	Virkistysyhteydet ja niiden kehittämissuunnat.....	0
Kalevan uintikeskuksen maauimala	5	Leikkipaikat, niiden palvelutarve ja saavutettavuustavoite	0
Kauppaoppilaitoksen (Tredu) laajennushanke.....	5	Urheilu- ja virkistyspalvelujen alueet ja tavoitetilanne	1
Rakennukset Sammonkadulle, Merkantin puistokaistalle	5	Erikoispuistot ja –kohteet	1
3. KALEVAN VIHERVERKON ARVOT JA OMINAISPIIRTEET	1	6. HOITOLUOKAT	2
Maisemarakenteeseen ja maisemakuvaan pohjautuvat arvot.....	1	LÄHTEET	1
Vanha viljelymaisema ja Kalevanharju.....	1		
Maisemakuvan ja kaupunkivihreän yksityiskohdista ja viheralueiden jäsentymisestä	1		
Rakennetun kulttuuriympäristön ja maisema-arkkitehtuurin arvot.....	2		
Kalevan RKY 2009 alue	2		
Maakunnallisesti arvokkaat rakennuskohteet.....	2		
Rakennetun ympäristön ja viherympäristön yksityiskohdista.....	3		
<i>Rakennusten ja ulkoalueiden rakennus- ja pintamateriaaleista.....</i>	3		
<i>Kasvilajistosta.....</i>	3		
<i>Aitaaminen, kalusteet, varusteet.....</i>	3		
Muut Kalevan osa-alueet	3		
<i>Taka-Kalevan pistetalot.....</i>	3		
<i>Hervannan valtaväylän varsi</i>	3		

KÄYTETTYJÄ KÄSITTEITÄ

Viheralue Julkiset ja yksityiset kasvulliset alueet, kuten puistot, metsät, rannat ja pellot. Ei tarkoita pihojen kasvullisia alueita.

Viherverkko Raportissa ja selvityksessä käsiteltävään viherverkkoon on sisällytetty viher- ja virkistysalueet, aukiot, puistokadut ja keskeiset jalankulkureitit. Laajasti määriteltynä viherverkkoon kuuluvat myös tonttien kasvulliset osat, mikä on Kalevan kaupunginosassa perusteltua, huomioiden tonteille tyypillinen vapaa liittyminen ympäröiviin puistoalueisiin.

Puisto Kaavassa puistoksi ja lähivirkistykseen varattu alue.

Virkistysalue Virkistysalueet ovat virkistystä palvelevia viher- ja muita alueita. Viheralueisiin kuulumattomia virkistysalueita ovat mm. ei-kasvulliset urheilukentät, päiväkotien ja koulujen pihat, skeittipuistot ja ratsastuskeskukset.

Viheralueverkosto Eri mittakaavatasojen viheralueiden muodostama verkosto (julkiset ja yksityiset kasvulliset alueet pihojen kasvullisia osia lukuun ottamatta)

Virkistysalueverkosto Yhdyskuntarakenteen kaikista käytettävissä olevista virkistysalueista ja niiden välisistä virkistystä palvelevista kulkuyhteyksistä muodostuva verkosto.

Viheryhteys Laajempia viheralueita yhdistävä viheralue, joka palvelee ihmisten liikkumista ja virkistäytymistä (virkistysyhteys), eläinten liikkumista ja leviämistä (ekologinen yhteys) tai molempia näistä.

Virkistysyhteys Ihmisten liikkumista ja virkistäytymistä palveleva kulkuyhteys. Virkistysyhteyksinä voidaan tarkastella ulkoilureittejä eli virkistysalueilla sijaitsevia ja niille johtavia jalankulkua ja pyöräilyä varten tehtyjä kulkuväyliä. Virkistysalueelle pääsemisessä ratkaisevampaa on toimivien kulkuyhteyksien olemassaolo kuin se, kulkeeko yhteys vihreässä ympäristössä.

Viheryhteystarve Kaavassa viheryhteystarpeena osoitettu yhteys: viheralueiden välillä olemassa oleva tai tavoitteellinen yhteys, jolla on erityistä merkitystä ihmisten liikkumisen ja virkistäytymisen, eläinten ja kasvien liikkumisen ja leviämisen tai näiden molempien kannalta.

1. LÄHTÖKOHTIA

Selvitysalueen rajautuminen ja työn sisältö

Tässä työssä on tarkasteltu Kalevan viheralueverkoston nykytilaa ja tulevaisuuden kehittämistarpeita Teiskontien, Sammonkadun ja Hervannan valtavyöhykkeen rajaamalta alueelta. Mukana selvityksessä on myös Sammonkadun itäpäähän sijoittuva Kalevanrinteen alue. Selvitysalueella on parhaillaan käynnissä useita hankkeita, jotka toteutuessaan vaikuttavat viher- ja virkistysalueisiin, niiden käyttäjämääriin ja yhteystarpeisiin. Tässä selvityksessä pyritään määrittelemään Kalevan viheralueiden ja niiden muodostaman verkoston, viherpalveluiden ja reittien kehittämisen pääperiaatteet niin että huomioiduksi tulevat sekä kaupungin linjaukset viheralueidensa ja –palveluiden kehittämisestä sekä käynnissä olevien maankäytönsuunnitteluun liittyvien hankkeiden aikaan saamat muutokset ympäristössä ja alueen käyttäjäkunnassa.

Selvityksessä on käyty läpi alueen maisemalliset, viheralueisiin liittyvät sekä rakennetun kulttuuriympäristön arvot ja ominaispiirteet, jotta nämä voitaisiin ottaa huomioon kaupunkitilaa ja –kuvaa sekä viherympäristön rakenteita muutettaessa.

2. PUISTOJEN KALEVAA MUUTTAVIA HANKKEITA

Tampereen keskusta-alueen viher- ja virkistysverkon kehittämistä koskevat yleistavoitteet

Tampereen kaupungin keskusta-alueen viher- ja virkistysverkkoa ja sen tulevaisuuden kehittämistavoitteita on käsitelty laaja-alaisesti Tampereen vihreä keskusta –selvityksessä. Tampereen vihreä keskusta -raportti on laadittu samanaikaisesti valmisteltavan keskustan strategisen osayleiskaavan kanssa, mutta se toimii myös itsenäisenä, keskustan viheralueiden, julkisten ulkotilojen ja liikunta-alueiden kehittämistä koskevana selvityksenä.

Keskustan maisemat tarjoavat elämyksiä ja tavoitteena on vaalia omaleimaisia maisemallisia piirteitä. Keskustan historiallisia puistoja, puistokatuja ja näkymiä vaalitaan siten, että alueiden eri aikakausille tyypilliset ominaispiirteet säilyvät.

Keskustan strategisessa osayleiskaavassa asetettu tavoite keskustan tiivistämisestä ja asukasmäärän kasvamisesta luo paineita keskusta-alueiden, kuten Kalevan viherverkolle. Vihreän keskustan visio on kiteytetty neljään tavoitteeseen: 1) Viheralueiden riittävyys ja monipuolisuus, 2) arvokkaiden viheralueiden vaaliminen, 3) kaupunkivihreän vahvistaminen ja 4) kävely- ja virkistyskaupungin kehittäminen. Viher- ja virkistysalueiden ja niiden palveluiden tulee olla riittäviä, saavutettavia ja monipuolisia eri ikäryhmien tarpeisiin sopien. Tavoitteena on, että keskeiset viher- ja virkistysalueet säilyvät ja niiden palveluita kehitetään asukasmäärän kasvu silmälläpitäen, mikä on oleellista myös Kalevassa, johon kohdistuu viimeaikaisten ja käynnissä olevien asemakaavamuutosten myötä merkittävää asukasmäärän kasvua. Tampereen vihreä keskusta -raportin tavoitteiden mukaisesti asukkaiden lähivirkistysalueiden sekä kaupunginosapuistojen saavutettavuuteen on kiinnitettävä erityistä huomiota. Täydennysrakentamisen alueilla viher- ja virkistyspinta-alaa pyritään myös lisäämään esimerkiksi katuvihreällä sekä tonttien viherpinnoilla ja viherkatoilla. Reittien osalta keskustan kehittämisen yhtenä tavoitteena on sujuvien reittien kehittäminen Kaupin ja Pyynikin metsiin ja keskustan itä-länsi –suuntaisten yhteyksien parantaminen, mitkä linkittyvät myös Kalevan viherverkon kehittämiseen. Liikenneverkon kehittäminen mahdollistaa viihtyisien jalankulkureittien ja sujuvien pyöräreittien toteuttamisen. Edustavat kadut, aukiot ja puistot ovat osaltaan tärkeitä vetovoimatekijöitä. Yleistavoitteina viherverkon kehittämisessä on kestävän kaupunkirakenteen luominen ja ilmastonmuutokseen varautuminen.

Asukasnäkökulma ja asiantuntijaseminaarit

Tampereen vihreä keskusta –selvityksen tausta-aineistona on käytetty keskustan strategisen osayleiskaavan aloitusvaiheessa kerättyjä asukasnäkökulmia sekä asiantuntijaseminaareista saatuja kannanottoja.

Asiantuntijaseminaareissa järjestettyjen työpajojen keskeiseksi teemaksi nousi erityisesti kevyen liikenteen reittien kehittäminen, joista Kalevan kaupungin osan kannalta merkityksellistä oli tarve Pyynikin ja Kaupin yhteyden voimakkaalle vahvistamiselle. Työpajoissa tuotiin esille viherverkko paikkojen verkostona ja verkoston tärkeiden solmukohtien merkitys. Myös keskustapihojen merkitystä korostettiin lähivirkistyskannalta.



Kuva 1. keskustan viheralueet Tampereen vihreä keskusta –raportin mukaan.

Kuva 2. Kaupunki- ja aluepuistot Tampereen vihreä keskusta –raportin mukaan.

Käynnissä olevista hankkeista seuraavia kehittämistarpeita

Asemakaavan muutos, kaava nro 8489

Kaavamuutos koskee Iskun huonekaluliikkeen, Tampere Areenan sekä Tampereen ammattiopiston tontteja ja Hervannan valtavyölyän katualuetta. Tavoitteena on lisätä Iskun tontin rakennusoikeutta, monipuolistaa ja tarkistaa Tampere Areenan käyttötarkoituksimerkintöjä sekä huomioida Tredun toimintoihin liittyvät tarpeet. Muutoksiin liittyy merkittäviä liikenne- ja risteysjärjestelyitä. Lisäksi kaavassa osoitetaan tilavaraus uudelle katuyhteydelle Sammonkadun ja Kissanmaankadun välille.

Mahdollisia vaikutuksia viher- ja virkistysverkkoon ja kaupunkivihreään ovat:

- Uuden katulinjan (Rieväkadun jatke) vaikutus Tredun maisemallisiin ja rakennetun kulttuuriympäristön arvoihin, Pellervonpuistoon ja Merkonomipuistoon, sekä kevyen liikenteen yhteyksien jatkuvuuteen
- Iskun tontin muutoksien vaikutus suojaviheralueisiin ja kaupunkikuvaan
- Iskun ja Tampere Areenan muutoksien vaikutukset Hakametsän jäähallille johtavaan kevyen liikenteen pääreittiin
- Sammonkadun itäisen päädyn risteysalueen muutokset kaupunkikuvaan
- Hervannan valtavyölyän suuntaisen kevyen liikenteen väylän siirto
- Itä-länsi –suuntaisten kevyen liikenteen yhteyksien jatkuminen Hervannan valtavyölyän ylitse

[Asemakaavan muutos, kaava nro 8297, Pellervonkatu 20, mukaan lukien Pellervonkadun päiväkodin laajennus](#)

Käytöstä pois jääneen Pellervon koulun piha-alueelle osoitetaan noin 12 000 k-m² täydennysrakentamista tehostetulle ja tavalliselle palvelurakentamiselle sekä asuinrakentamiselle.

Mahdollisia vaikutuksia viher- ja virkistysverkkoon ja kaupunkivihreään ovat:

- Pellervonpuiston rajauksiin ja käyttöön kohdistuvat paineet
- Tontin ja Väinämöisenkujan välisen kulkutarpeen järjestäminen Pellervonpuiston poikki ja vaikutukset viheralueiden jatkuvuuteen.

[Asemakaavan muutos, kaava nro 8479, Kalevanrinne XIX](#)

Kaavan tavoitteena on mahdollistaa liike-, toimisto, ja asuinrakennuksen toteuttaminen Sarvijaakonkadun varrelle.

Mahdollisia vaikutuksia viher- ja virkistysverkkoon ja kaupunkivihreään ovat:

- Tontti liittyy Kalevanharjun maisemalliseen kokonaisuuteen. Kaavassa tarkistetaan Kalevanharjun puiston rajausta, jotta virkistysyhteyden jatkuminen asuinalueen läpi Kalevanharjulle tulisi turvatuksi.

[Hakametsän yleissuunnitelma](#)

Hakametsän EHYT-yleissuunnitelman keskeisenä tavoitteena on kaupunkirakenteen täydentäminen, asuinrakentamisen lisääminen sekä kävelyn, pyöräilyn ja joukkoliikenteen laadukkaiden yhteyksien kehittäminen ja turvaaminen. Yleissuunnitelmaluonnokset VE 1 ja VE 2 ovat valmistuneet maaliskuussa 2015. Molemmissa vaihtoehdoissa on painotettu viher- ja virkistystoimintoja, ja erityisesti Hakametsän pohjois-etelä -suuntaisen toiminnallisen viheryhteyden merkitys ja kehittämistarve on huomioitu. Hervannan valtavyhlän ja Sammon valtatie risteyksialuetta kehitetään voimakkaasti. Jalankulku ja pyöräily ohjattaisiin kansi tai siltaratkaisuin autoliikennettä korkeammalla tasolla Hervannan valtavyhlän ylitse.

Mahdollisia vaikutuksia viher- ja virkistysverkkoon ja kaupunkivihreään ovat:

- kevyen liikenteen yhteydet Kalevasta Hervannan valtavyhlän toiselle puolelle tullaan järjestämään suunnitelmaluonnosten mukaan erikoisratkaisuin kuten ali- ja ylikuloin. Viheryhteyden jatkuminen ja ympäristön laatu on korkeatasoisen suunnittelun varassa.
- Hakametsän virkistys- ja viheralueiden liittyminen Sandelinipuistoon, josta yhteydet edelleen esim. Iidesjärvelle ja itään.



Kuva 3. Hakametsän yleissuunnitelman havainnollistamateriaalia VE1 ja VE2.

Kaupunkiraitiotie

Kaupunkiraitiotie vaikuttaa erityisesti Sammonkadun katujärjestelyihin. Raitiontien yleissuunnitelmissa on huomioitu Sammonkadun puukujanteen uudistaminen.

Kalevan liikuntapuisto

Kalevan liikuntapuiston yleissuunnitelma on käsitelty lautakunnassa elokuussa 2016. Liikuntapuiston toteutus ajoittuu vuodelle xxxx.

Mahdollisia vaikutuksia viher- ja virkistysverkkoon ja kaupunkivihreään ovat:

- Valmistuessaan liikuntapuisto tulee kohentamaan Kalevan urheilu- ja liikuntapalveluja merkittävästi.
- huomioitava sujuvat yhteydet puistoon Kalevasta

Kalevan uintikeskuksen maaumala

Maaumala sijoittuu asemakaavassa maaumalalle varatulle alueelle Kalevan uintikeskuksen yhteyteen. Uintikeskus sijaitsee keskellä Kalevan keskuspuistoa ja uimahallin tontti on ollut jo nykytilassa kesäisin aktiivisessa virkistyskäytössä. Sammon lukiorakennuksen valmistuminen vuonna 2005 muutti alueen luonnetta aktiivisemmaksi ja nurmikentillä pelataan, jumpataan ja järjestetään liitokiekkoharjoituksia. Maaumalan toteuttaminen täydentää entisestään toimintaa.

Mahdollisia vaikutuksia viher- ja virkistysverkkoon ja kaupunkivihreään ovat:

- palvelujen monipuolistuminen
- käyttäjämäärien kasvu, kulutuksen lisääntyminen ympäröivillä alueilla
- maaumalan rajautuminen avoimista puistoalueista
- sujuvat yhteydet Kalevan keskuspuiston kautta, myös Kaupin suunnasta



Kuva 4. Havainnekuva maaumalasta.

Kauppaoppilaitoksen (Tredun) laajennushanke

Kauppaoppilaitoksen laajennusta ohjaavat muun muassa rakennuksen rakennustaiteelliset arvot ja rakennuksen liittyminen ympäristöönsä.

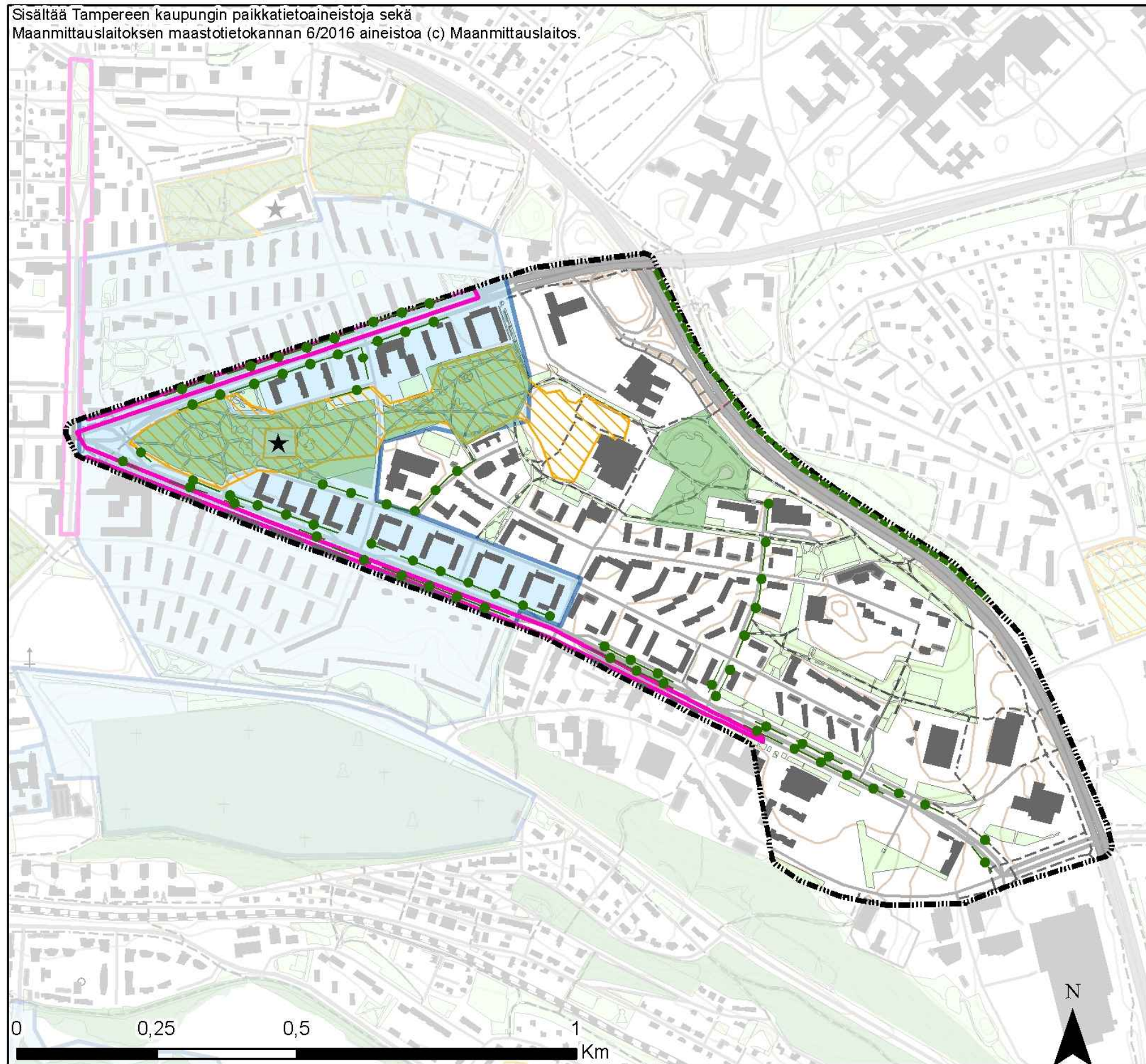
Mahdollisia vaikutuksia viher- ja virkistysverkkoon ja kaupunkivihreään ovat:

- Tontinkäyttösuunnitelmissa varauduttava riittäviin paikoitusjärjestelyihin myös polkupyörien osalta
- kulkuyhteydet Väinämöisenkujalta Pellervonkadun päiväkodille
- säilytettävät arvokkaat puut huomioitava Tredun edustalla
- rakennuksen liittyminen ympäristöönsä










Rakennukset Sammonkadulle, Merkantin puistokaistalle

xxxxxxxx

Sisältää Tampereen kaupungin paikkatietoaineistoja sekä Maanmittauslaitoksen maastotietokannan 6/2016 aineistoa (c) Maanmittauslaitos.



Merkintöjen selite

-  Suunnittelualue
-  Yhtenäinen katupuurivi
-  Epäyhtenäinen puurivi
-  Merkittävä puistokatu
-  Viherverkkoon liittyvät rakennetut arvokohteet
-  Merkittävä puuryhmä
-  Viherverkon merkittävät osat
-  Avoimet maisematilat
-  Arvokas rakennettu kulttuuriympäristö RKY 2009

Kuva 5. Tarkastelualueen rakennetun kulttuuriympäristön, maiseman ja viherverkon arvot.

3. KALEVAN VIHERVERKON ARVOT JA OMINAISPIIRTEET

Maisemarakenteeseen ja maisemakuvaan pohjautuvat arvot

Vanha viljelymaisema ja Kalevanharju

Nykyisen Kalevan ja Kalevanrinteen kaupunginosien maisemakuva oli vielä 1900-luvun alussa hyvin maaseutumaista. Tampereen keskusta-alueet ulottuivat tuolloin Tammelaan saakka, jonka ruutukaava-alueeseen keskustan itäpuoleiset pellot rajautuivat varsin selväpiirteisesti. Etelässä näkymiä hallitsi ja maisematilaa rajasi maisemallisesti merkittävä Kalevanharju. Pienipiirteisyyttä maisemakuvaan toi viljelymaiseman keskeltä kohonnut Liisankallio, jonka kasvillisuus ja kalliopinnat rikastuttivat muutoin avointa maisemakuvaa. Nämä maisemarakenteeseen pohjautuvat ominaisuudet; viljavaan maapohjaan syntynyt avoin peltomaisema, harjumuodostuma ja Liisankallio ovat kukin vaikuttaneet siihen, minkälaiseksi Kalevan kaupunginosan kaupunki- ja maisemakuva on muodostunut, mihin kaupunginosan viherverkon runko rakentui ja mitkä piirteet ovat myös nykyisen kaupunki- ja maisemakuvan arvoja.

Kaupunginosalle tyypillisen avoimen korttelirakenteen vuoksi tonttien piha-alueet liittyvät parhaimmillaan saumattomasti alueen keskuspuistoon ja muihin viheralueisiin. Tammelan vanhat peltovainiot ovat jalostuneet viihtyisäksi rakennetuksi puistomaiseksi miljöökseksi, jonka yleisilmettä hallitsevat laajat korkosuhteiltaan luonnolliset ja loivapiirteiset nurmialueet ja vapaamuotoisesti ryhmiin istutetut puu- ja pensasryhmät ja muut istutukset. Kasvuolosuhteiltaan suhteellisen tasalaatuinen maapohja ja avoin ympäristö ovat olleet pohjana myös yhtenäisen kaupunkiviherympäristön muodostumiselle. Liisankallio ja sen ympäristöön toteutettu Liisanpuisto erottuvat edelleen ympäristöstään ja korostavat osaltaan Kalevan kirkon monumentaalista sijaintia. Liisanpuisto, Kiovanpuisto ja muut Kalevan keskuspuiston osat muodostavat Itsenäisyydenkadun itäpäästä Hervannan valtavyylälle asti ulottuvan edustavan puistosarjan. Puistojen yksityiskohtaisempia maisemallisia ominaisuuksia on kuvattu selvityksen myöhemmissä osissa.

Kalevanharju kohoaa välittömästi Kalevan ja Kalevanrinteen kaupunginosien eteläpuolelta. Kalevanharju on osa Pirkanmaan harjumaisemakokonaisuutta, joka sisältyy päivitysinventointien yhteydessä määriteltyyn ehdotukseen valtakunnallisiksi maisema-alueiksi. Alue on osoitettu maakuntakaavaehdotuksessa 2014 merkinnällä valtakunnallisesti arvokas harjualue. Kalevanharjulla on edelleen suuri merkitys kaupunkitilakokonaisuutta rajaavana elementtinä, vaikka korkeat rakennusmassat monin paikoin rajaavat katunäkymiä ja peittävät harjun taakse. Harjun mäntyvaltainen rinne- ja lakikasvillisuus näkyy kuitenkin useiden etelään suuntautuvien katunäkymien vihreänä päätteenä ja kerrostalojen yläkerroksiin, mikä rauhoittaa näkymiä ja viestii samalla keskeisen virkistys- ja viheralueen sekä arvokkaan Kalevankankaan hautausmaan sijainnista.

Maisemakuvan ja kaupunkivihreän yksityiskohdista ja viheralueiden jäsentymisestä

Merkittävä osa Kalevan kaupunkikuvan vihreyttä ovat katupuut, jotka rytmittävät ja pehmentävät pääkatujen katutilaa. Kaupunkikuvallisesti arvokkaimpia ovat bulevardimaiset Sammonkatu, Teiskontie ja Kalevan puistotie, joissa Sammonkadulla ja Teiskontiellä on lisäksi erilliset talouskaistat. Myös muun muassa Hälläpyöränkadun ja Lemminkäisenkadun katupuut ovat kaupunkikuvan kannalta arvokkaita. Sivukaduilla on kullakin oma persoonallinen luonteensa, joka muodostuu muun muassa tontteja jäsentävästä kasvillisuudesta sekä eritavoin kaartuvista katulinjoista. Muuta maisemallisesti arvokasta kasvillisuutta on muun muassa kauppaopiston (Tredun) edustalla kasvavat männyt, jotka korostavat rakennuksen pääsisäänkäyntiä ja monipuolistavat myös Sammonkadun katunäkymiä.

Liikennesuunnittelussa tavoiteltiin modernismin hengessä toisistaan eriytettyjä kulkutapoja. Kalevassa tämä on toteutunut erityisesti maisemakuvallisesti merkittävien laajojen puistoalueiden osalta, jotka jäävät ajoneuvoliikenteestä rauhoitettuihin asuinkortteleiden väleihin. Puistokäytävien sijoittelussa pyrittiin hyödyntämään maastonmuotoja ja välttämään aksiaalisuutta.

Maankäytön muutoksissa huomioitavat ja kehitettävät maisemarakenteen ja -kuvan arvot ja ominaisuudet:

- Näkymät Kalevanharjulle erityisesti Sammonkadun poikkikaduilta ja Sarvijaakonkadulta
- Liisankallion luontaisten kasvupaikkaominaisuuksien säilyttäminen
- Luonnolliset ja vapaamuotoiset istutusryhmät
- Avoimet, loivapiirteiset nurmikentät ja näiden kaupunkikuvallinen merkitys myös kaupunginosan laidoilla
- Säilytettävät katupuut
- Tredun edustan männyt



Kuva 6. Avoimet nurmikentät ja vapaasti istutetut puuryhmät ovat tyypillisiä Kalevalle.

Rakennetun kulttuuriympäristön ja maisema-arkkitehtuurin arvot

Kalevan RKY 2009 alue

Kaupunkirakenteen runkona on Teiskontien ja Sammonkadun rajaama viuhkamainen muoto, jossa rakennuskanta keskittyy pääkatujen varsille ja keskelle jää koko alueen halki ulottuva keskuspuisto. Tämän puistoakselin tärkeimmät puistot ovat Liisanpuisto, Kiovanpuisto, Kalevan keskuspuisto ja Pellervonpuisto.

Kaleva on luokiteltu valtakunnallisesti merkittäväksi rakennetuksi kulttuuriympäristöksi, RKY2009-alueeksi. Kalevan RKY -alue on yksi Suomen yhtenäisimmistä ja laajimmista kaupunginosista, joka toteuttaa funktionalismin kaupunkisuunnitteluperiaatteita toisen maailmansodan jälkeisillä jälleenrakentamiskauden ja 50-luvun arkkitehtuurilla. Keskeiset alueet rakennettiin nopeasti noin kahdenkymmenen vuoden aikana 1940 -1960 -luvuilla ja rakennukset, pihat ja puistot suunniteltiin ja rakennettiin samanaikaisesti.

Kalevan nykyinen kaupunkirakenne perustuu suurelta osin asuinkortteleiden, pääkatujen ja keskeisten puistojen osalta vuoden 1940 asemakaavaan (kaupunginosat XX ja XXI). Asemakaavassa funktionalistinen avoin kaupunki- ja korttelirakenne samansuuntaisine lamellitaloineen korvasivat aiemman klassismin ihanteen mukaisen umpikortteleihin perustuvan rakenteen. Yhdensuuntaisten rakennusmassojen väliset avoimet kaupunkitilat ylittävät tontinrajat ja pihatilojen jatkuvuus ja avoimuus onkin keskeinen erityispiirre ja yksi alueen arvoista. Modernin funktionalistisen suunnitteluihanteen tunnussanoja olivat valo, ilma ja vihreys ja näiden saavuttamiseksi rakennusten sijoittelua tontille ohjasi maasto ja ilmansuunnat. Pääväylien varrella avoimuutta tärkeämpää oli kuitenkin 1950-luvun urbaani katukuva. Puistoilla ja virkistysalueilla oli funktionalistisessa asuinalue-suunnittelussa huomattavan keskeinen asema. Virkistysalueet eriytettiin omiksi aiempaa isommiksi puistovyöhykkeiksi, joiden tavoitteena oli palvella aiempaa paremmin terveysnäkökulmien toteutumista sekä yleisesti lisääntyntä vapaa-aikaa. Puistojen suunnittelussa hyödynnettiin luonnon ominaispiirteitä. Puistoissa vaihtelevat puistometsän tapaan avoimet nurmi- ja pelikentät ja suljetut, suojaiset leikkipuistot ja perennaistutukset. Puu- ja pensasistutusten avulla muodostettiin rytmiä, näkymiä ja tilallisuutta. Symmetriaa ja asetelmallisia geometrisia rajoja vältettiin. Suoralinjaisia pensasryhmäistutuksia on kuitenkin käytetty rajaamaan esimerkiksi pihaa kadusta ja toimintoja toisistaan.

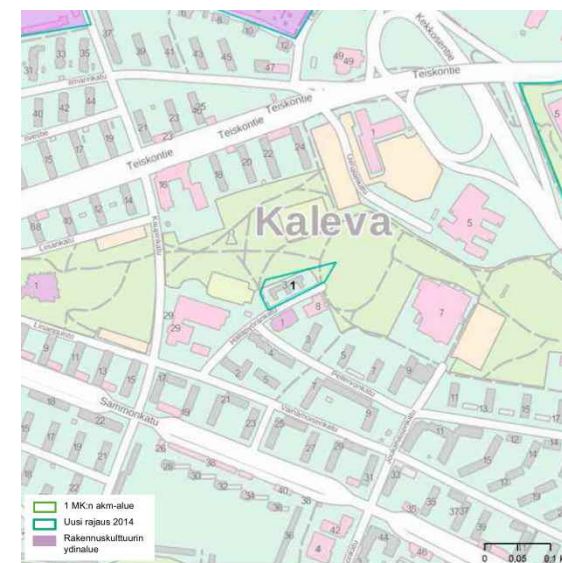
Kalevan RKY-alueen kortteleissa rakennusten väliset piha-alueet avautuvat pääsääntöisesti lämpimälle eteläsuuntaiselle päiväauringolle. Pihoille on sijoitettu toiminnallisia alueita pyykinkuivatusta, tomutusta, leikkiä ja paikoitusta varten. Kulkureitit ovat sorapintaisia, laatoitettuja, liuskekivettyjä tai asfaltoituja. 1950-luvulla lähes jokaisessa asunnossa oli parveke, mikä osaltaan lisää piha-alueiden arvoa ja merkitystä osana asuinympäristöä. Autoistuminen aiheutti tarvetta autotalleille, joita lisättiin erillisinä lisärakennuksina ja rakennusten maantasokerroksina alkuperäiseen asemakaavaan.

Samat suunnitteluperiaatteet ovat ohjanneet myös pala palalta Liisankallion jatkeeksi sotien jälkeen kaavoitettujen muiden Kalevan ja Kalevanrinteen kaupunginosien rakentamista.

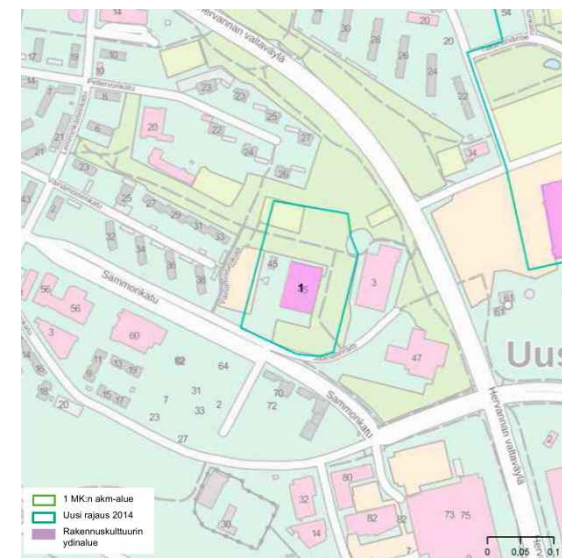
Kalevan kirkko (1966) on Suomen uudemman kirkkoarkkitehtuurin monumentaalinen esimerkki. Kirkon monumentaalinen sijainti Liisankalliolla katuakselin päätteenä on jälki funktionalismia edeltäneestä klassistisesta suunnitteluihanteesta. Kirkon arkkitehtuurissa ja kirkkoa ympäröivän Liisanpuiston toteutuksessa on kuitenkin noudatettu ajalle ominaista modernia tyyliä. Kalevan uintikeskus valmistui vuonna 1979.

Maakunnallisesti arvokkaat rakennuskohteet

Maakunnallisesti arvokkaita rakennetun kulttuuriympäristön kohteita ovat Kiovanpuiston laidassa sijaitseva Kalevan ateljeetalo, jonka arvoja ovat muun muassa avautuminen puistoon ja Kauppaopisto (Tredu), jonka arvoja ovat muun muassa rakennuksen mittakaava ja massoittelu sekä näkyminen kaupunkikuvassa viheriön ympäröimänä. Molempien kohteiden aluerajaukseen sisältyy myös ympäröiviä viheralueita.



Kuva 7. Maakunnallisesti arvokas rakennuskohde, Tampereen taiteilijaseuran ateljeetalo 1961.



Kuva 8. Maakunnallisesti arvokas rakennuskohde, Tampereen uusi kauppaoppilaitos 1965.

Sammonkadun itäpäähän kauppakeskittymä

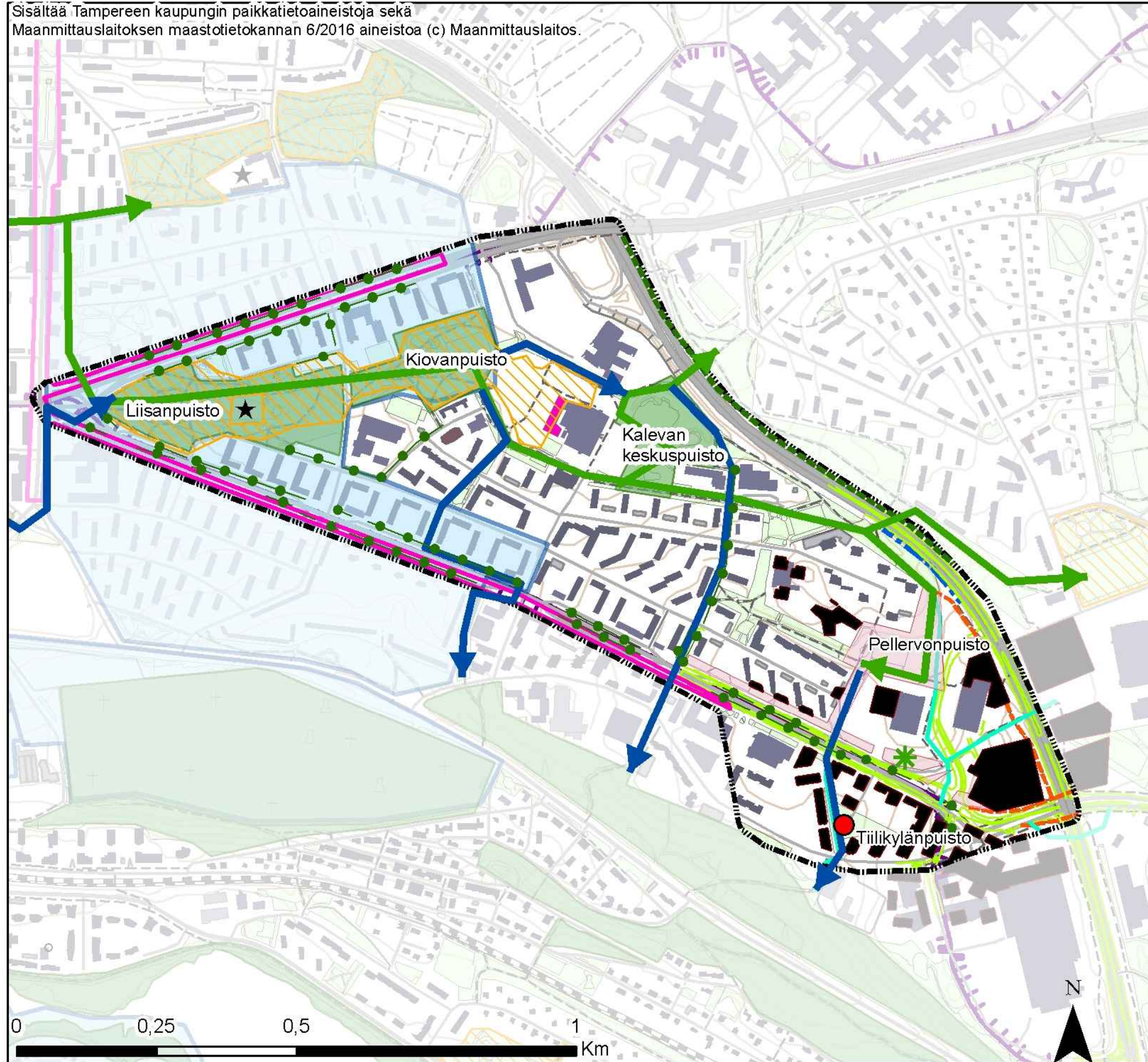
Sammonkadun itäpäässä kaupunkikuvan mittakaavaa hallitsevat suuret liikerakennukset ja liikennealueet. Kalevan ydinalueille tyypillisen puistomaisuuden sijaan pinnat ovat pääasiallisesti läpäisemätöntä asfalttia tai kivituhkaa. Kevyen liikenteen väylät seurailevat katuja, eivätkä sijoitu puistovyöhykkeille, minkä vuoksi autoliikenteen läheisyys vähentää väylien viihtyisyyttä.

Maankäytön muutoksien yhteydessä huomioitavia seikkoja:

- Sujuvien kevyen liikenteen yhteyksien säilyminen niin pohjois-etelä –suunnassa kuin itä-länsi –suunnassakin.

- Ympäristön viihtyisyyden kohentaminen ja korkeatasoisen jalankulkuympäristön tavoittelu alueilla, joilla kevyen liikenteen yhteydet saavutetaan erikoisratkaisuin kuten ali- tai ylikulkujen avulla sekä alueilla, joilla ajoneuvoliikenteen vaikutus on muutoin huomattava.
- Sammonkadun pääte on liikenteellinen solmukohta ja eri kaupunginosien mittakaavallinen ja toiminnallinen muuntumisvyöhyke, minkä vuoksi kadun päätteeseen rakentuva uusi kaupunkiaukio tulee olemaan tärkeä kaupunkirakenteen porttialue. Alue rajaa Kalevan puistomaisia alueita, mikä on huomioitava kaupunkisuunnittelussa.

Sisältää Tampereen kaupungin paikkatietoaineistoja sekä Maanmittauslaitoksen maastotietokannan 6/2016 aineistoa (c) Maanmittauslaitos.

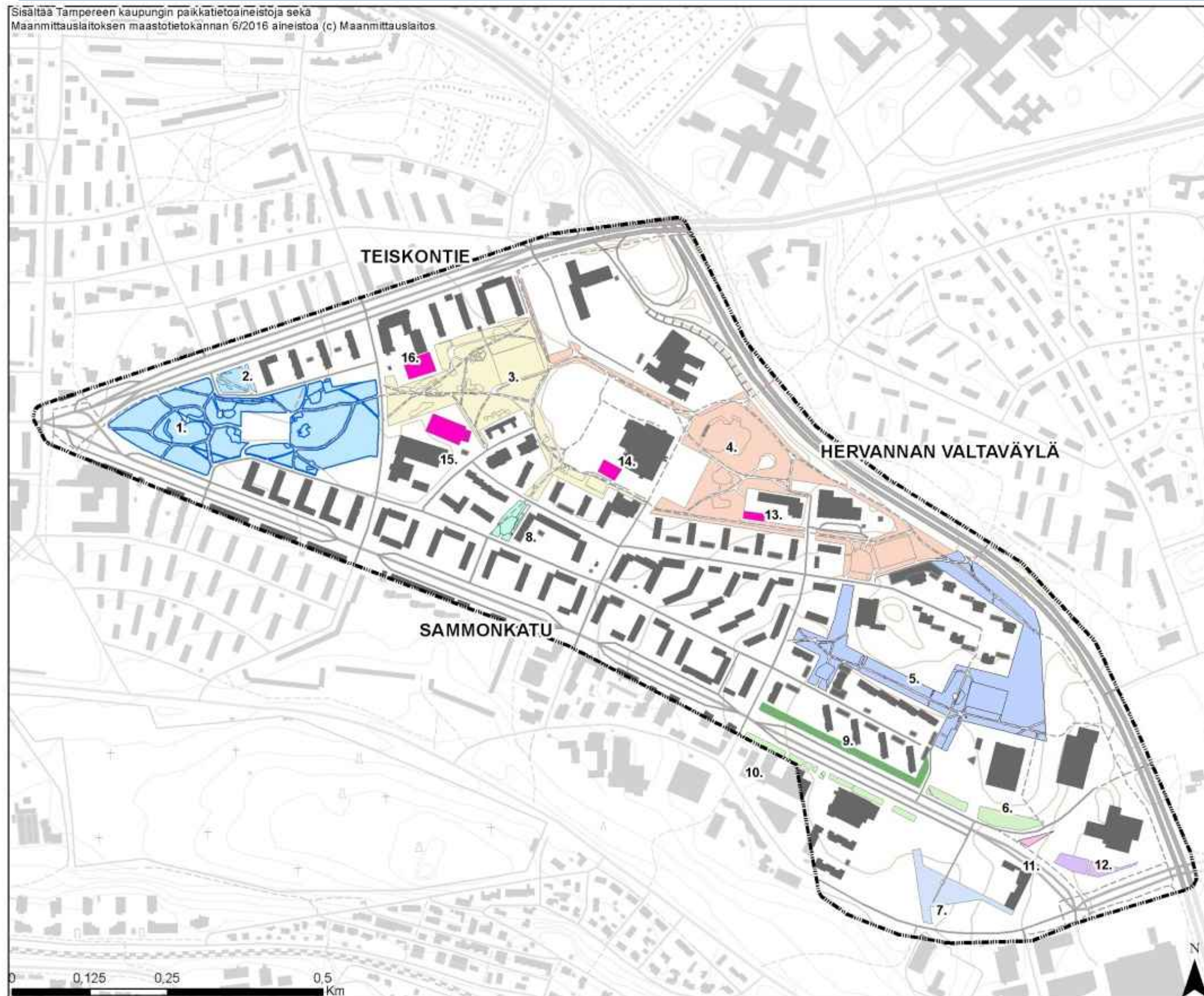


Merkintöjen selite

- Suunnitellut leikkipaikat
- Yhtenäinen katupuurivi
- ➔ Kehitettävät viheryhteydet
- ➔ Pääviheryhteydet
- - - Epäyhtenäinen puurivi
- Suunnittelualue
- Suunnitellut rakennukset
- Merkittävä puistokatu
- ★ Viherverkkoon liittyvät rakennetut arvokohteet
- ★ Merkittävä puuryhmä
- Avoimet maisematilat
- Viherverkon merkittävät osat
- Arvokas rakennettu kulttuuriympäristö RKY 2009
- Virkistysalue, johon kohdistuu maankäytön muutospainetta
- Uusi kevyen liikenteen yhteys
- Poistuva kevyen liikenteen yhteys
- Suunniteltu katu
- Suunniteltu meluvalli
- Suunniteltu maauimala

Kuva 9. Suunnitteluhankkeissa huomioitavia arvoja ja ominaisuuksia sekä viherverkon kehittämistarpeita.

Sisältää Tampereen kaupungin paikkatietoaineistoja sekä Maanmittauslaitoksen maastotietokannan 6/2016 aineistoa (c) Maanmittauslaitos



Merkintöjen selite

Suunnittelualue

Asemakaavoitetut viheralueet

- 1. Liisanpuisto
- 2. Liisanpuisto pohjoinen
- 3. Kiovanpuisto
- 4. Kalevan keskuspuisto
- 5. Pellervonpuisto
- 6. Merkonominpuisto
- 7. Tiilikylänpuisto
- 8. Kainuunpuisto
- 9. Merkantin puistokaista
- 10. Sammon puistokaista länsi
- 11. Iskun suojaviheralue länsi
- 12. Iskun suojaviheralue itä

Muut virkistysalueet

- 13. Sammon päiväkot
- 14. Tampereen uintikeskus
- 15. Puistokoulu liisanpuiston koulutalo
- 16. Sammon koulu

Kuva 10. Selvitysalueen asemakaavan mukaiset viher- ja virkistyspalvelut.

4. KALEVA OSANA KESKUSTAN VIHHER- JA VIRKISTYSVERKKOJA

Keskustan viherverkko

Keskustan keskeisin viherverkko koostuu toiminnallisista kaupunkipuistoista ja keskustaa kehystävistä laajoista aluepuistoista. Kaupunkipuistot jaotellaan keskustapuistoihin, kaupunginosapuistoihin ja korttelipuistoihin. Selvitysalueen viheralueet muodostavat tärkeän osan keskustan itä-länsi -suuntaista viher- ja virkistysverkostoa ja ne muodostavat yhtenäisen puistovyöhykkeen Itsenäisyydenkadun, Sammonkadun ja Teiskontien risteyksestä Hervannan valtavyölle saakka. Selvitysalueen kannalta tärkeitä aluepuistoja ovat etelässä Kalevankankaan metsäiset puistot ja pohjoisessa Kaupin puistot.

Aluepuistot

Aluepuistot sijoittuvat keskustassa maisemarakennetta jäsentäville harju- ja rantavyöhykkeille ja ne ovat laajoja luontokokemuksia tarjoavia ulkoiluun ja liikuntaan varattuja yhtenäisiä viheralueita. Selvitysalueen kannalta tärkeimmät aluepuistot ovat Kalevan kankaan metsät ja Kaupin aluepuistot. Kalevanharjun eteläpuolella sijaitseva lidesjärvi on myös läheinen aluepuisto. Aluepuistojen saavutettavuuden kannalta on oleellista näille keskustasta ja asuinalueilta johtava toimiva reittiverkosto.

Keskustapuistot

Keskustapuistot ovat kaupunkikuvallisesti tärkeitä, edustavia ja esteettisesti tasokkaita korkean hoitoluokan puistoja. Kalevan kirkkoa ympäröivä Liisanpuisto on keskustapuisto.

Liisanpuisto

Liisanpuisto on kaupunkikuvallisesti merkittävä keskustapuisto, joka muodostaa yhdessä Kalevan kirkon kanssa Itsenäisyydenkadun päätteen. Puiston muotokieli on vapaamuotoista. Kasvillisuutta hallitsevat laajat nurmikentät sekä niillä sijaitsevat puu ja pensasryhmät. Hoitoa edellyttäviä perennaistutuksia on vain vähän. Kulkureitit asettuvat luontevasti topografiaan. Puisto on tärkeä lähivirkistysalue Kalevan asukkaille.

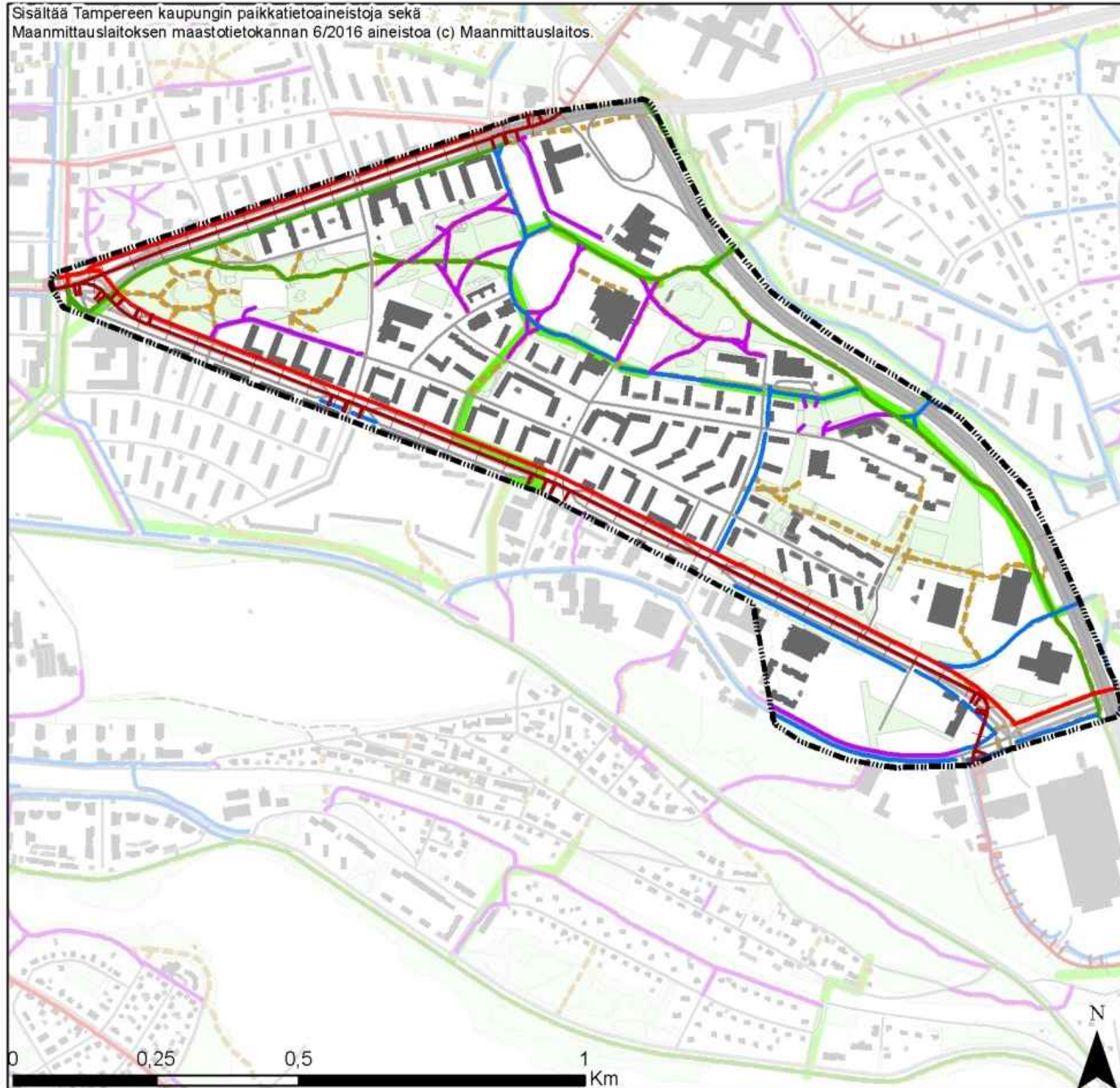


Kuva 11. Viheraluetypit Tampereen vihreä keskusta –raportin mukaan.



Kuva 12. Kalevan kirkko ja Liisanpuisto.

Sisältää Tampereen kaupungin paikkatietoaineistoja sekä Maanmittauslaitoksen maastotietokannan 6/2016 aineistoa (c) Maanmittauslaitos.



Merkintöjen selite

 Suunnittelualueen rajaus

 Raitiotien linjaus


Pyörätiet


 Aluereitti

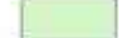
 Laatukäytävä

 Lähireitti

 Pääreitti

 Maastotietokannan kevytväylä

 Virkistyskäytössä toimiva viheryhteys

 Asemakaavoitetut viheralueet

Kuue 16. Virkistysyhteydet

5. KALEVAN VIHHER- JA VIRKISTYSPALVELUT

Tarkastelualueella on monipuolinen viher- ja virkistyspalvelujen tarjonta. Viherpalveluita ovat muun muassa viheralueiden verkostot, rakennetut puistot, puistokäytävät, maisemapellot ja –niityt, metsät ja suojelualueet, peli- ja lähikentät, leikkipaikat ja skeittipaikat.

Virkistysyhteydet ja niiden kehittämissuunnat

Tarkastelualueella on tiivis ja monitasoinen virkistysreittiverkko, joka palvelee sekä alueen ulkopuolelta muun muassa keskustaan suuntautuvaa kevyttä liikennettä että alueen sisäistä liikennettä. Kävelyn ja pyöräilyn laatukäytävät ovat kevyen liikenteen seudullisia ja alueellisia pääreittejä, jotka on määritelty Tampereen kaupunkiseudun kävelyn ja pyöräilyn kehittämissuunnitelmassa. Selvitysalueella sijaitsee Tampereen ja Kangasalan välinen laatukäytävä, joka kulkee Tampereelta Itsenäisyydenkatua, Sammonkatua, Sammon valtatieä Holvastiin ja tästä kohti Kangasalaa. Lisäksi selvitysalueella rajaavien pääkatujen varrella; Hervannan valtaväylän, Sammonkadun ja Teiskontien kulkee muita kevyen liikenteen seudullisia ja alueellisia pääyhteyksiä. Tärkeimmät alueet, jonne näiltä pääväyliltä on sujuvat yhteydet ovat lännessä keskusta, Tammela, Sorsapuisto ja Kalevan liikuntapuisto, idässä Kissanmaa, Hakametsä ja Janka, etelässä Turtola ja Hervanta. Suuret ajoneuvoliikenteen väylät luovat estevaikutusta niiden takana sijaitseville alueille ja niillä sijaitseville viher- ja virkistysalueille. Pääreittejä täydentävät kevyen liikenteen lähireitit, Selvitysalueen itälaidalla sijaitsee Hervannan valtaväylän suuntainen pyöräilyn pääreitti, jolta erkaantuu Kalevan keskuspuiston ja Kiovanpuiston kautta keskustaan johtava itä-länsi-suuntainen yhdysreitti.

Yhteyksien kehittämisessä huomioitava:

- Kehitettäviä yhteystarpeita ovat erityisesti yhteydet Kalevan keskuspuistosta etelään Kalevanharjulle, koilliseen Kaupin urheilupuistoon sekä itään Hakametsän jäähallille.

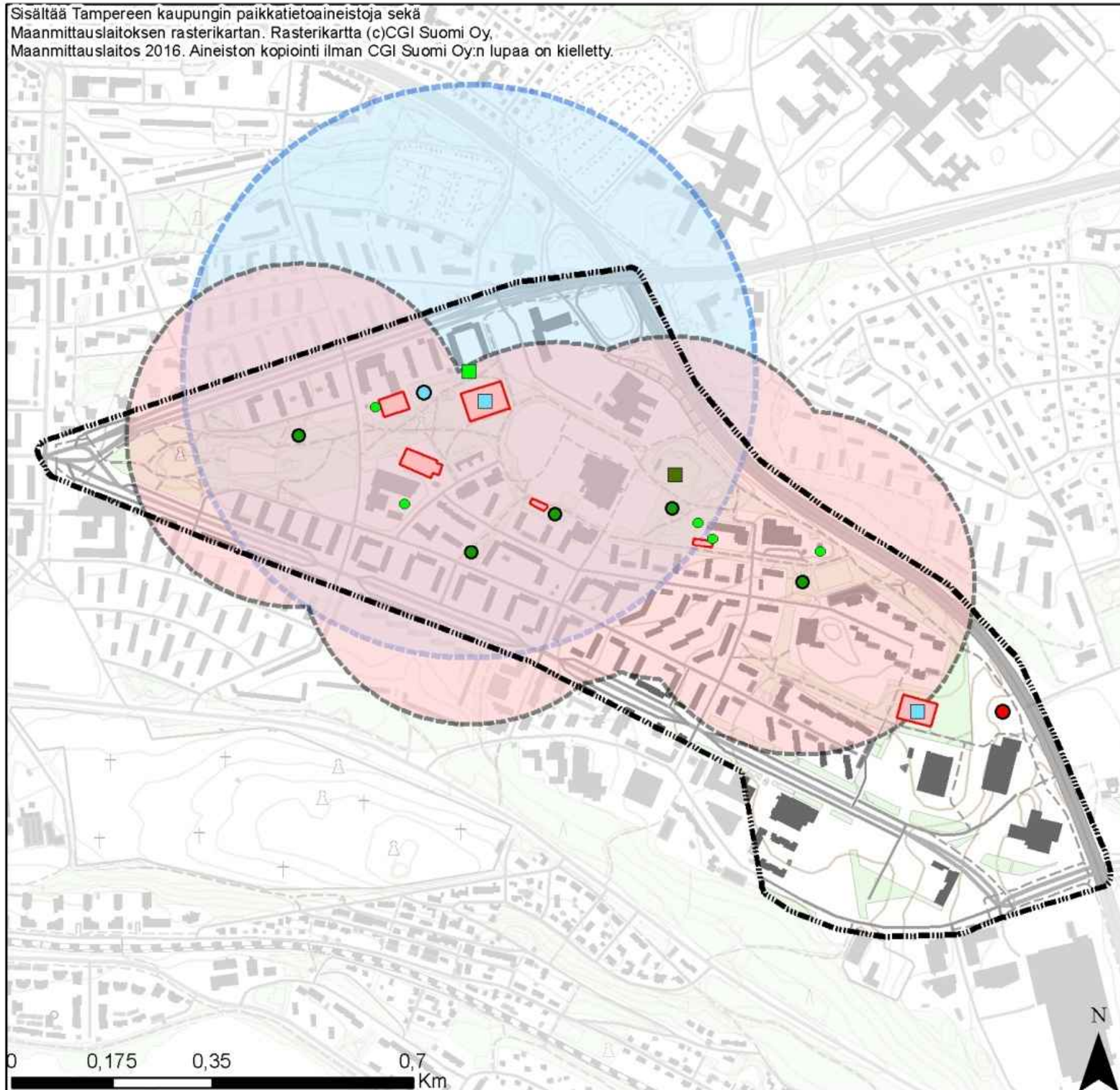


17 Pääreittiyhteys Liisanpuistosta Kiovanpuistoon ja edelleen Kalevan keskuspuistoon.



18 Kalevan keskuspuistosta on Hervannan valtaväylän yli yhteys Kaupin liikuntapuistoon.

Sisältää Tampereen kaupungin paikkatietoaineistoja sekä Maanmittauslaitoksen rasterikartan. Rasterikartta (c)CGI Suomi Oy, Maanmittauslaitos 2016. Aineiston kopiointi ilman CGI Suomi Oy:n lupaa on kielletty.



Merkintöjen selite

-  Suunnittelualue
-  Alueleikkipaikka
-  Lähileikkipaikka
-  Koulun tai päiväkodin leikkipiha
-  Perhepuisto
-  Rullalautailualue
-  Jääkentät
-  Talviliuku
-  Kentät
-  Lähileikkipaikan vaikutusalue r=300m
-  Alueleikkipaikan vaikutusalue r=500 m
-  Asemakaavoitetut viheralueet

Kuva 19. Virkistyspalveluiden nykyinen sijoittuminen tarkastelualueella.

Leikkipaikat, niiden palvelutarve ja saavutettavuustavoite

Tarkastelualueella on kuusi puistoihin sijoitettavaa leikkipaikkaa, joista yksi on alueleikkipaikka ja muut viisi ovat lähileikkipaikkoja. Tämän lisäksi on viisi koulujen ja päiväkotien yhteyteen sijoitettavaa leikkipihaa. Tampereen kaupungin viherpalveluohjelman 2012-2020 leikkipaikkaohjelman mukaan Kalevassa

poistettavia leikkipaikkoja ovat:

- Kalevan keskuspuisto 4 (aitaus) (lähileikkipaikka) P
- ja Pellervonpuiston lähileikkipaikka, jonka leikkitoiminnot keskitetään Kalevanpuistoon.

Tampereen kaupungin yleisperiaatteena on tavoite, että asukkailla tulisi olla mahdollisuus asua 300 metrin etäisyydellä lähimmästä leikkipaikasta ja 500 metrin päässä lähimmästä alueleikkipaikasta. Alueleikkipaikat sijoittuvat yleensä keskeisille paikoille kaupunginosapuistoihin. Kalevassa Kiovanpuiston leikkipaikka on luokiteltu alueleikkipaikaksi. Kiovanpuiston sijainnin puolesta mitoituksellinen tilanne on hyvä selvitysalueen pohjois- ja keskiosissa.

Tampereen kaupungin leikkipaikkapalveluiden ohjelmoinnissa 2010-2020 on huomioitu sellaiset uudis- ja täydennysrakentamiskokonaisuudet, joista seuraava väestönkasvu edellyttää uusien leikkipaikkojen rakentamista. Kalevanrinteen kaava-alueiden osalta ohjelmassa on otettu huomioon 550 lisäasukkaan tavoite, joka edellyttäisi yhden uuden lähileikkipaikan rakentamista. Kalevanrinteen alueelle. Uusi leikkipuisto tulee sijoittumaan Tiilikylänpuistoon ja rakentuessaan se laajentaa lähileikkipaikkojen palveluverkon selvitysalueella tavoitteiden mukaiseksi.

Tampereen kaupungin leikkipaikkapalveluiden ohjelmoinnissa 2010-2020 on huomioitu sellaiset uudis- ja täydennysrakentamiskokonaisuudet, joista seuraava väestönkasvu edellyttää uusien leikkipaikkojen rakentamista. Kalevanrinteen kaava-alueiden osalta ohjelmassa on otettu huomioon 550 lisäasukkaan tavoite, joka edellyttäisi yhden uuden lähileikkipaikan rakentamista. Kalevanrinteen alueelle. Uusi leikkipuisto tulee sijoittumaan Tiilikylänpuistoon ja rakentuessaan se laajentaa lähileikkipaikkojen palveluverkon selvitysalueella tavoitteiden mukaiseksi.

Leikkipaikkojen kehittämistarpeet:

- Kiovanpuiston leikkipaikkaa tulisi kehittää monipuolisemmaksi ja sen välineistö uudistaa. Myös maisemallinen liittyminen Keskuspuistoon kaipaa tarkistamista.
- Kalevanrinteen kaava-alueiden lisärakentaminen edellyttää uuden lähileikkipaikan rakentamista, joka toteutuessaan laajentaa palveluverkon tavoitteiden mukaiseksi.



Kuva 20. Keskeisimmät uudis- ja täydennysrakentamiskohteet on huomioitu Tampereen leikkipaikkaohjelmassa 2010-2020.



Kuva 21. Kiovanpuistossa sijaitseva alueleikkipaikka.

Urheilu- ja virkistyspalvelujen alueet ja tavoitetilanne

Alueella on seitsemän erikokoista palloilukenttää, joista kahta jäädytetään talvisin. Talviaikana on myös yksi talviliuku. Osana viherpalveluohjelmaa vuosille 2015-2025 on laadittu kenttien ja ulkoliikuntaympäristöjen kehittämistä koskeva raportti, jossa määritellään kenttä- ja ulkoliikuntapaikkojen tavoitetilanne vuonna 2025 (luonnos 9.2.2016). Kalevan liikuntapuiston palveluiden kehittäminen tulee palvelemaan selvitysalueetta ja sille kohdistuvaa väestönkasvua. Muita uusia kenttiä ei ole selvitysalueelle ehdotettu.

Säilytettävät palloilukentät:

- Sammon koulu
- Sammon päiväkot
- Kiovanpuisto (pohjoinen)
- Kiovanpuisto (etelä)
- Kalevan keskuspuisto, Pellervon kenttä, Pelleonkatu 21 b

Poistettavat/poistuneet palloilukentät:

- Tampereen uintikeskus (poistunut maauimalan rakennustöiden vuoksi)
- Pellervon ent. koulu, länsi (päiväkotirakennus kentän paikalla)
- Pellervon ent. koulu, itä, (maankäytön muutos)

Kehitettävät palloilukentät:

- Liisanpuiston ja kuulovammaisten koulu (länsi + itä)
- Pellervonpuisto



● Kehitettävä	(33)
● Maankäytön muutosalue	(3)
● Poistettava	(15)
● Säilytettävä	(40)

Kuva 22. Kenttä- ja ulkoliikuntaympäristöjen tavoitetilanne 2015.



Kuva 23. Poistettavista pelikentistä on laadittu kohdekortit.



Kuva 24. Kiovanpuiston pallokenttä.

Rullalautailu:

Maankäytön muutoksien yhteydessä huomioitavia seikkoja:

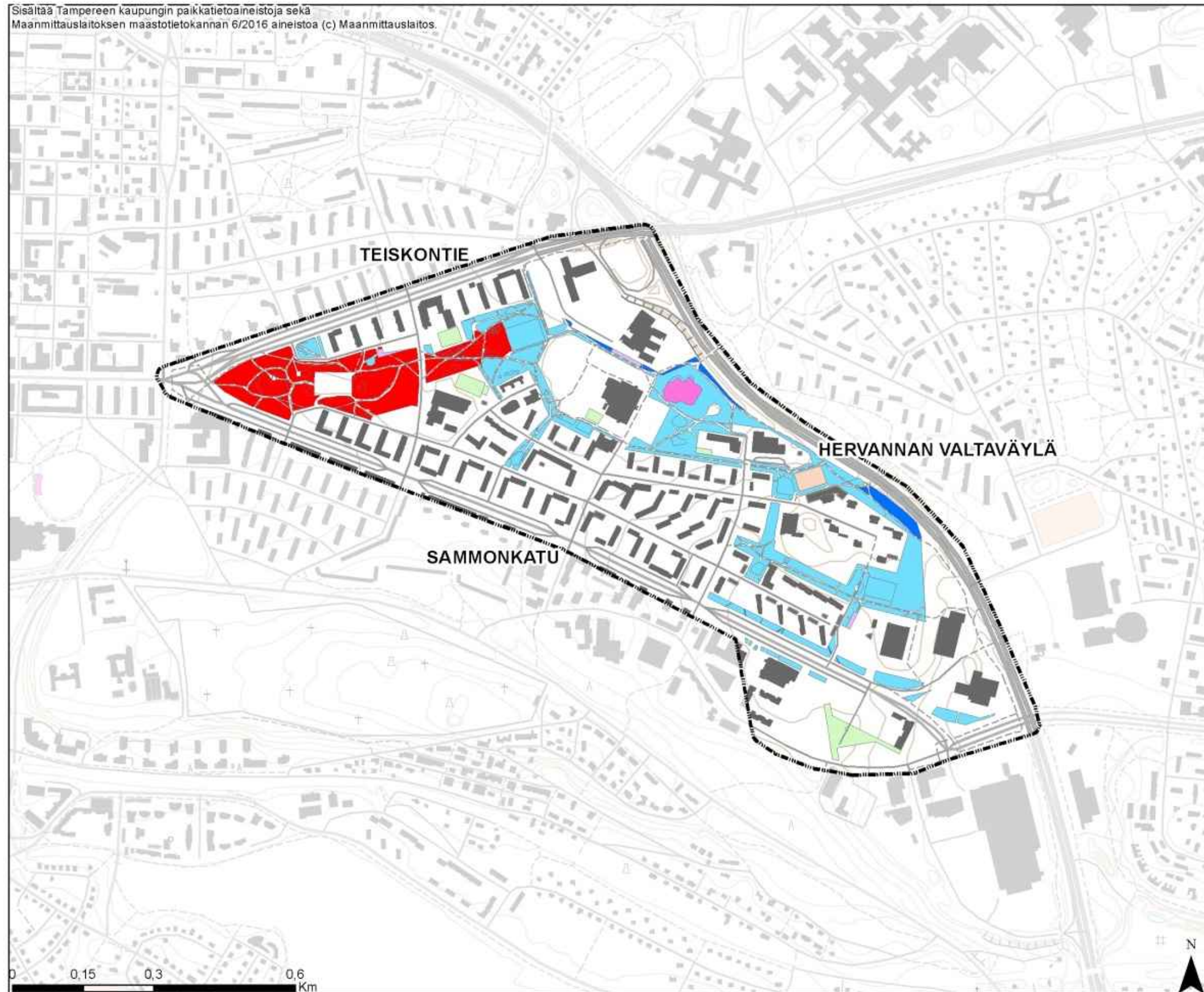
Hervannan valtavyölyn vieressä sijaitsevalle rullalautailualueelle tulee tule hakea korvaavaa paikkaa.

Erikoispuistot ja -kohteet








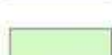
Kalevankankaan hautausmaa ja Litukan siirtolapuutarha ovat selvitysalueen lähistöllä sijaitsevia erikoiskohteita. Litukan siirtolapuutarha jatkaa Saukonpuiston ja Litukanpuiston vihervyöhykkeitä.

6. HOITOLUOKAT

Sisältää Tampereen kaupungin paikkatietoaineistoja sekä Maanmittauslaitoksen maastotietokannan 6/2016 aineistoa (c) Maanmittauslaitos.



Merkintöjen selite

-  Suunnittelualue
-  Hoitoluokka A1
-  Hoitoluokka A2
-  hoitoluokka A3
-  Hoitoluokka E1
-  Hoitoluokka E2
-  Hoitoluokka D5
-  Kiinteistöjen viheralueet tai vielä rakentamattomat viheralueet

Kuva 25. Nykyiset hoitoluokat.

Suurin osa tarkastelualueen puistoista kuuluu hoitoluokkiin A1 ja A2. 5. Nykyinen hoidon taso vastaa suurimmalta osin asetettuja hoitoluokituksia.

Hoitoluokkaan A1, edustusviheralueet kuuluu Liisanpuisto, leikkipaikkaa lukuunottamatta ja Kiovanpuiston keskiset alueet.

Hoitoluokkaan A2, käyttöviheralueet kuuluu Liisanpuiston leikkipaikka, osa Kiovanpuistosta, Kalevan keskuspuisto, lukuun ottamatta liikennepuistoa ja pallokenttää, Pellervonpuisto, Merkantin puistokaista ja Kainuunpuisto.

Hoitoluokkaan A3, käyttö- ja suojaviheralueet kuuluu joitain reuna-alueita.

Hoitoluokkaan D5, muuta alueet kuuluu pieni kaistale Liisanpuiston pohjoisreunalla, alue on osa pysäköintialuetta

Hoitoluokkaan E1, urheilukentät ja liikunta-alueet kuuluu Kalevan keskuspuistossa sijaitseva pallokenttä.

Hoitoluokkaa E2, erikoispuistot, erikoiskohteet kuuluu Kalevan keskuspuistossa sijaitseva liikennepuisto.

Muutos- ja kehitysehdotukset:



Hoitoluokka A1, Liisanpuisto



Hoitoluokka A2, Pellervonpuisto



Hoitoluokka A3, Pellervonpuiston Hervannan valtavyylään rajoittuva suojaviheralue.

Kuva 26. Esimerkkejä eri hoitoluokkiin kuuluvista viheralueista.

LÄHTEET

Eteläpuisto – Viherverkkoselvitys. Tampereen kaupunki / Kaupunkiympäristön kehittäminen. Tampereen Infra / Vihersuunnittelu. 2016.

Kalevan RKY-alue. Selvitys rakennetusta kulttuuriympäristöstä ja rakentamistapaohje. Tampereen kaupunki 2015.

Kaupunkiseutujen vihreän infrastruktuurin käsitteitä. Suomen ympäristökeskuksen raportteja 39/2013,

Tampereen keskustan rakennettu kulttuuriympäristö 2012. Tampereen kaupunki, A-insinöörit Suunnittelu Oy.

Tampereen vihreä keskusta. Keskustan viherverkko ja sen kehittäminen. Tampereen kaupunki / Kaupunkiympäristön kehittäminen. Tampereen Infra / Vihersuunnittelu. 2014.

Viherpalveluohjelma 2012-2020. Kenttä- ja ulkoliikuntaympäristöt. Luonnos 9.2.2016. Tampereen kaupunki. 2012

Viherpalveluohjelma 2012-2020. Leikkipaikat. Tampereen kaupunki. 2012

Viiden tähden keskusta – Tampereen keskustan kehittämisohjelma 2015-2030. Tampereen kaupunki, Keskustahanke 2015.