



Tampereen kaupungin ympäristönsuojelumääräykset



TAMPEREEN KAUPUNKI





Tampereen kaupunginvaltuuston päätös 27.5.2013.

Nämä ympäristönsuojelumääräykset tulevat voimaan 1.7.2013, ja niillä kumotaan aiemmat, 1.1.2007 voimaan tulleet ympäristönsuojelumääräykset.

Tampereen kaupungin ympäristönsuojelumääräykset

Ympäristönsuojelun julkaisu 4/2013

ISSN 1798-0127

ISBN 978-951-609-703-2

Taitto Aino Myllyluoma

Tampereen kaupungin ympäristönsuojelumääräykset ovat nähtävissä pdf-muodossa Internetissä osoitteessa <http://www.tampere.fi/ymparistojaaluonto/materiaalipankki.html>

Sisällysluettelo

1 LUKU	5
YLEISET MÄÄRÄYKSET	5
1 § Tavoite	5
2 § Ympäristönsuojelumääräysten antaminen ja valvonta	5
3 § Määräysten soveltaminen ja suhde muihin määräyksiin	5
4 § Erityiset paikalliset olosuhteet	6
2 LUKU	6
JÄTEVEDET	6
5 § Jätevesien käsittely vesihuoltolaitoksen toiminta-alueen ulkopuolella	6
6 § Mattojen ja muiden tekstiilien pesu	7
7 § Ajoneuvojen, veneiden, koneiden ja vastaavien laitteiden pesu	7
8 § Lumen vastaanottoaikkojen sijoittaminen ja käyttö	8
3 LUKU	8
KEMIKAALIT JA JÄTTEET	8
9 § Yleiset määräykset öljyjen, vaarallisten kemikaalien ja vaarallisten jätteiden varastoinnista	8
10 § Lisämääräykset öljyjen, vaarallisten kemikaalien ja vaarallisten jätteiden varastoinnista pohjavesialueella	9
11 § Käytöstä poistetun säiliön käsittely	11
12 § Rakennusten ja rakennelmien kunnostustöissä syntyvät jätteet	11
13 § Maalämmön hyödyntämisestä johtuvan ympäristön pilaantumisen estäminen	11
14 § Kuivakäymälä	12
4 LUKU	12
ILMANSUOJELU	12
15 § Savukaasupäästöjen haitallisten vaikutusten ehkäisy	12
16 § Kunnostus- ja puhtaanapitotöistä mahdollisesti aiheutuvan ympäristön pilaantumisen torjunta	12
17 § Rakennus- ja purkutyöt	13
18 § Kulkuväylien ja pihojen kunnossapito- ja puhtaanapitotyöt	13
5 LUKU	14
TILAPÄISEN MELUN JA TÄRINÄN TORJUNTA	14
19 § Ilmoitus- ja tiedotusvelvollisuus erityisen häiritsevää melua tai tärinää aiheuttavasta toiminnasta	14

20§ Erityisen häiritsevä melu tai tärinä yöaikaan	15
21 § Äänentoistolaitteiden käyttö	15
6 LUKU	16
MUUT TOIMINNOT	16
22 § Hevostallien ja hevosten ulkoilualueiden vesiensuojelunäkökohdat	16
23 § Tilapäinen murskaus ja louhinta.....	16
7 LUKU	17
MUUT MÄÄRÄYKSET	17
24 § Siirtymäsäännös.....	17
25 § Poikkeaminen ympäristönsuojelumääräyksistä	17
26 § Seuraamukset ympäristönsuojelumääräysten rikkomisesta tai laiminlyönnistä	17
8 LUKU	18
VOIMAANTULOMÄÄRÄYKSET	18
27 § Määräysten voimaantulo	18
TAMPEREEN KAUPUNGIN YMPÄRISTÖNSUOJELUMÄÄRÄYSTEN PERUSTELUT.....	19
LIITTEET	36

1 LUKU

YLEISET MÄÄRÄYKSET

1 §

Tavoite

Ympäristönsuojelumääräysten tavoitteena on paikalliset olosuhteet huomioon ottaen ehkäistä ympäristön pilaantumista siten kuin ympäristönsuojelulaissa on säädetty.

2 §

Ympäristönsuojelumääräysten antaminen ja valvonta

Tampereen kaupunginvaltuusto on antanut ympäristönsuojelumääräykset ympäristönsuojelulain (86/2000) 19 §:n nojalla.

Ympäristönsuojelumääräysten noudattamista valvoo kunnan ympäristönsuojeluviranomainen, jona Tampereen kaupungissa toimii ympäristö- ja rakennusjaosto.

Ympäristönsuojeluviranomainen voi siirtää sille näissä määräyksissä kuuluvaa ratkaisuvaltansa alaiselleen viranhaltijalle.

3 §

Määräysten soveltaminen ja suhde muihin määräyksiin

Ympäristönsuojelulain (86/2000) täytäntöön panemiseksi on Tampereen kaupungissa noudatettava näitä ympäristönsuojelumääräyksiä. Määräykset ovat voimassa koko kaupungin alueella, jollei jäljempänä toisin määrätä.

Määräykset eivät koske ympäristönsuojelulain mukaan luvanvaraista toimintaa taikka lain 30 §:n 3 momentissa, 62 §:ssä tai 78 §:n 2 momentissa tarkoitettua toimintaa tai puolustusvoimien toimintaa. Kunnan ympäristönsuojelumääräykset eivät myöskään koske toimintaa, jonka ympäristönsuojeluvaatimuksista säädetään valtioneuvoston asetuksessa ja joka rekisteröidään tietojärjestelmään siten kuin ympäristönsuojelulain 65 §:n 1 tai 2 momentissa säädetään.

Ympäristönsuojelumääräyksiä noudatetaan muiden kunnallisten määräysten rinnalla ja tarvittaessa niiden kanssa samanaikaisesti. Tällaisia määräyksiä ovat mm. jätehuoltomääräykset, rakennusjärjestys sekä kaavamääräykset.

Muiden viranomaisten tulee lupa-asiaa ratkaistaessa tai muuta viranomaispäätöstä tehtäessä ottaa huomioon mitä näissä määräyksissä säädetään.

4 §

Erityiset paikalliset olosuhteet

Tampereen kaupungin paikalliset olosuhteet ja alueet, joilla pilaantumisen ehkäiseminen, poistaminen ja vähentäminen edellyttävät tarkennettuja määräyksiä, ovat seuraavat:

- pohjavesialue, joka on luokiteltu yhdyskunnan vedenhankinnan kannalta tärkeäksi (I luokan), vedenhankintaan soveltuvaksi (II luokan) tai muuksi (III luokan) pohjavesialueeksi (Liitekartat 1 ja 2).
- rantavyöhyke, jolla tarkoitetaan järveen, lampeen, jokeen sekä tekojärveen, kanavaan ja muuhun vastaavaan keinotekoiseen vesialueeseen rajoittuvaa maa-aluetta, joka ulottuu 100 metrin etäisyydelle keskivedenkorkeuden mukaisesta rantaviivasta.

2 LUKU

JÄTEVEDET

5 §

Talousjätevesien käsittely vesihuoltolaitoksen toiminta-alueen ulkopuolella

Puhdistettujen jätevesien purkupaikan sijoittamisessa kiinteistöllä tulee noudattaa seuraavia vähimmäisuojaetäisyyksiä (purkupaikka on piste, josta jätevettä pääsee ympäristöön kuten purkuputken pää tai maaperäkäsittelykenttä):

Kohde	Etäisyys
Talousvesikaivosta	30 – 50 m
Lämpökaivosta	20 – 30 m
Vesistöistä	10 – 40 m
Rakennuksesta	5 m
Pohjaveden pinnasta	1 m

Ympäristönsuojeluviranomainen voi edellyttää suurempiakin suoja-etäisyyksiä silloin, kun olosuhteet sitä vaativat.

Sellaiselle puhdistamolle, jonka asukasvastineluku on yli 20, tulee laatia puhdistamon käyttöä ja huoltoa koskeva tarkkailusuunnitelma, joka on hyväksyttävä kunnan ympäristönsuojeluviranomaisella. Puhdistamolle on myös nimettävä hoidosta vastaava henkilö.

Kaikista jätevesijärjestelmistä on pidettävä huoltopäiväkirjaa.

Jätevesien käsittely ja johtaminen rantavyöhykkeellä

Rantavyöhykkeellä käymäläjätevesien johtaminen maaperään on kiellettyä.

Rantavyöhykkeellä jätevesien imeytys- ja kokoomaputkistot tulee sijoittaa vähintään puoli metriä keskimääräisen vuotuisen ylivesitason (MHW) yläpuolelle.

Puhdistettuakaan jätevettä ei saa johtaa suoraan vesistöön.

Jätevesien johtaminen pohjavesialueella

Pohjavesialueella jätevesien johtaminen maaperään on kiellettyä. Pohjavesialueella vesi- huoltolaitoksen toiminta-alueen ulkopuolella jätevedet voidaan käsitellä kiinteistöllä tiivis- pohjaisessa, suljetussa käsittelyjärjestelmässä, jos siitä poistuvat puhdistetut jätevedet on mahdollista johtaa tiiviissä rakenteessa pohjavesialueen ulkopuolelle. Ympäristönsuojelulain 27 b §:ssä tarkoitetut vähäiset jätevesimäärät voidaan kuitenkin johtaa maahan, jos jätevesien johtamispaikka on riittävän etäällä vedenottamosta ja sijainniltaan muuten sellainen, ettei jätevesistä aiheudu pilaantumisen vaaraa.

6 §

Mattojen, tekstiilien ja muiden vastaavien pesu

Mattojen, tekstiilien ja muiden vastaavien pesu tulee järjestää siten, että pesuvedet eivät joudu käsittelemättöminä suoraan vesistöön tai sadevesiviemäriin.

7 §

Ajoneuvojen, veneiden, koneiden ja vastaavien laitteiden pesu ja huolto

Ajoneuvojen, veneiden, koneiden ja vastaavien laitteiden ammattimainen ja muu vastaava usein toistuva pesu on pesuaineiden laadusta riippumatta sallittu ainoastaan tähän tarkoitukseen rakennetulla pesupaikalla, josta vedet johdetaan hiekan- ja öljynerotuskaivon kautta jätevesiviemäriin.

Ajoneuvoja, veneitä, koneita ja vastaavia laitteita liuottimia sisältävillä pesuaineilla satunnaisesti pestäessä pesuvedet on johdettava jätevesiviemäriin hiekan- ja öljynerotuskaivon kautta.

Ajoneuvoja, koneita ja vastaavia laitteita muilla kuin liuottimia sisältävillä pesuaineilla satunnaisesti pestäessä pesuvedet voidaan imeyttää maaperään tai johtaa jätevesiviemäriverkostoon edellyttäen, ettei siitä aiheudu ympäristön pilaantumisen vaaraa tai haittaa naapureille.

Rantavyöhykkeellä ajoneuvojen, koneiden ja vastaavien laitteiden pesussa syntyviä jätevesiä ei saa missään olosuhteissa johtaa puhdistamattomina suoraan vesistöön. Vesillä tai rantavyöhykkeellä olevaa venettä pelkällä vedellä satunnaisesti pestäessä voidaan syntyvä jätevesi kuitenkin johtaa myös suoraan vesistöön.

Talvisäilytysalueilla veneitä voidaan pestä muilla kuin hiilivetyliuottimia sisältävillä pesuaineilla siten, että jätevedet imeytetään maaperään tai johdetaan jätevesiviemäriverkostoon.

Ajoneuvojen, veneiden, koneiden ja laitteiden pesu ja huolto on kielletty katu- ja tiealueilla ja muilla yleisessä käytössä olevilla alueilla.

Pohjavesialueilla sijaitsevilla kiinteistöillä ajoneuvojen, veneiden, koneiden ja laitteiden pesu pesuaineilla on sallittu ainoastaan tähän tarkoitukseen rakennetulla pesupaikalla, josta pesuvedet johdetaan hiekan- ja öljynerotuskaivon kautta yleiseen jätevesiviemäriin tai muuhun hyväksytyyn jätevesien puhdistusjärjestelmään.

Veneiden myrkkypitoinen pohjamaali on poistettava tiiviillä alustalla, joka estää ympäristölle haitallisten maalijätteiden pääsyn maaperään ja jolta maalijäte voidaan kerätä mahdollisimman tarkoin talteen.

8 §

Lumen vastaanottoaikkojen sijoittaminen ja käyttö

Lumenkaatopaikkaa ei saa sijoittaa pohjavesialueelle eikä vesistöön.

Lumenkaatopaikka tulee sijoittaa ja sitä tulee hoitaa siten, ettei toiminnasta aiheudu ympäristön pilaantumista, kohtuutonta haittaa asutukselle tai muulle maankäytölle eikä roskaantumista tai vettymishaittaa naapurikiinteistöille. Sulamisvedet tulee selkeyttää ennen niiden johtamista ojaan tai vesistöön.

Lumen vastaanottoaikkan haltijan on huolehdittava alueen siivoamisesta välittömästi lumen sulamisen jälkeen.

3 LUKU

KEMIKAALIT JA JÄTTEET

9 §

Yleiset määräykset öljyjen, vaarallisten kemikaalien ja vaarallisten jätteiden varastoinnista

Ulkona olevat maanpäälliset öljy- ja polttonestesäiliöt on sijoitettava kantavalle alustalle, jossa on kemikaaleja läpäisemätön tiivis pinnoite tai sitä vastaava rakenne. Säiliön tulee olla alustastaan riittävästi irti. Säiliö on varustettava laponestolla ja ylitäytönestimellä. Säiliön siirtopumppu tai täyttöletku on oltava lukittuna työajan ulkopuolella ja tarvittaessa muul-

loinkin asiattoman käytön estämiseksi.

Työmaa-alueilla öljy- ja polttonestesäiliöiden alustan ei tarvitse olla tiiviiksi pinnoitettu, jos säiliö on rakenteeltaan valuma-altaallinen, kaksoispohjainen tai –vaippainen, sijoitettu katettuun suoja-altaaseen tai yksivaippainen varastosäiliö, joka on myös liikenne- ja viestintäministeriön asetuksen vaarallisten aineiden kuljetuksesta tiellä (369/2011) mukaisesti tyyppihyväksyty ja tarkastettu IBC-pakkaus.

Muut ulkona olevat kemikaalisäiliöt on sijoitettava kantavalle ja tiiviille, kemikaaleja kestäväälle alustalle siten, että kemikaalit eivät pääse valumaan maaperään tai viemäriin ja, että mahdolliset vuodot voidaan kerätä talteen. Kemikaalisäiliön on oltava kaksoisvaippainen tai se on varustettava kiinteällä säiliökokoa vastaavalla valuma-altaalla tai katetulla suoja-altaalla, jonka tilavuus määräytyy säiliön koon ja kemikaalin vaarallisuuden mukaan.

Ulkona oleva kemikaalien ja vaarallisten jätteiden astiavarasto on katettava ja sijoitettava tiiviille, kemikaaleja kestäväälle alustalle siten, että kemikaalit eivät pääse valumaan maaperään tai viemäriin ja että mahdolliset vuodot voidaan kerätä talteen. Varasto on varustettava suoja-altaalla, jonka tilavuus on vähintään suurimman varastoitavan astian tilavuuden mukainen. Astiavaraston on oltava aidattu ja lukittu tai ulkopuolisten pääsy varastoon on estettävä muulla tavoin.

Polttonesteiden ja muiden kemikaalien pysyväisluonteisella tankkaus- ja täyttöpaikalla on oltava kemikaaleja läpäisemätön tiivis pinnoite tai sitä vastaava rakenne. Määräys ei koske kiinteistöjen lämmitysöljysäiliöiden täyttöpaikkoja.

Polttonesteiden ja muiden kemikaalien käsittely- ja varastointipaikoilla on oltava imeytysainetta ja kalustoa mahdollisten vuotojen keräämistä ja säilyttämistä varten.

Sisätiloissa kemikaalisäiliöt sekä kemikaali- ja vaarallisten jätteiden astiat on säilytettävä siten, että kemikaalit ja vaaralliset jätteet eivät pääse viemäriin tai maaperään. Varastotilan on oltava allastettu ja lattian pinnoitteen kemikaalien vaikutusta kestävä. Suoja-altaan tilavuus on mitoitettava säiliön koon ja kemikaalin vaarallisuuden mukaan tai vähintään suurimman astian tilavuuden mukaiseksi.

Öljyjen, vaarallisten kemikaalien ja vaarallisten jätteiden käsittelyssä ja varastoinnissa tapahtuneesta onnettomuudesta on ilmoitettava välittömästi hätäkeskukseen (112).

10 §

Lisämääräykset öljyjen, vaarallisten kemikaalien ja vaarallisten jätteiden varastoinnista tärkeällä pohjavesialueella

Maanalaiset säiliöt

Säiliöiden sijoittaminen maan alle tärkeällä pohjavesialueella on kielletty.

Pohjavesialueella sijaitsevaa maanalaista öljy-, polttoneste- tai muuta kemikaalisäiliötä ei saa kunnostaa pinnoittamalla.

Maanpäälliset säiliöt

Yksivaippaiset säiliöt on varustettava kiinteällä säiliökokoa vastaavalla valuma-altaalla tai sijoitettava katettuun suoja-altaaseen, jonka tilavuus määräytyy säiliön koon ja kemikaalin vaarallisuuden mukaan. Säiliöt, joissa on kaksoisvaippa tai kiinteä umpinainen valumallas, tulee varustaa siten, että säiliöiden tiiveys on todettavissa.

Polttonestesäiliöt työmaa-alueilla

Työmaa-alueella olevan yksivaippaisen säiliön ei tarvitse olla katetussa suoja-altaassa, mikäli säiliö on varustettu kiinteällä säiliökokoa vastaavalla valuma-altaalla tai säiliö on yksivaippainen varastosäiliö, joka on myös liikenne- ja viestintäministeriön asetuksen vaarallisten aineiden kuljetuksesta tiellä (369/2011) mukainen IBC-pakkaus.

Tankkauspaikan on oltava tiiviiksi pinnoitettu tai katettu imeytysmatoilla niin, että mahdolliset vuodot voidaan kerätä talteen.

Muiden pohjaveden pilaantumisvaaraa aiheuttavien kemikaalien varastoiminen työmaa-alueella on kielletty.

Muiden kuin kauppa- ja teollisuusministeriön päätöksen (344/1983) mukaisten säiliöiden tarkastaminen.

Säiliön haltijan tai omistajan on tarkastutettava maanalainen öljysäiliö siten kuin kauppa- ja teollisuusministeriön maanalaisten öljysäiliöiden määräaikaistarkastuksia koskevassa päätöksessä (KTMP 30.3.1983/344) edellytetään. Tarkastuksen saa suorittaa vain Turvallisuus – ja kemikaaliviraston päteväksi arvioima tarkastaja.

Säiliön haltijan tai omistajan on tarkastutettava maanpäällinen sekä maanalainen muu kuin edellä mainitussa momentissa tarkoitettu öljysäiliö ja vaarallisten kemikaalien sekä vaarallisten jätteiden säiliö varusteineen ensimmäisen kerran 10 vuoden kuluessa säiliön käyttöönotosta ja siitä eteenpäin 5 vuoden kuluessa edellisestä tarkastuksesta, ellei säiliön kunnan vuoksi ole tarpeen tehdä tarkastusta useammin. Muilla kuin metallisäiliöillä tarkastusväli voi olla 10 vuotta, ellei säiliön kunto muuta edellytä. Tarkastuksesta on laadittava tarkastuspöytäkirja, joka on säilytettävä ja pyydettyä esitettävä valvontaviranomaiselle. Tarkastuksen tekijällä on oltava tehtävän edellyttämä ammattitaito.

Määräys ei koske IBC-pakkauksia, joiden tulee olla tyyppihyväksytyt ja tarkastettu liikenne- ja viestintäministeriön asetuksen (369/2011) mukaisesti.

11 §

Käytöstä poistetun säiliön käsittely

Säiliön omistajan tai haltijan on poistettava maaperästä käytöstä poistettu öljy-, polttoaine- tai muu kemikaalisäiliö putkistoineen. Säiliö on ennen poistamista puhdistettava. Todistus puhdistuksesta ja säiliön pois toimittamisesta on toimitettava Pirkanmaan pelastuslaitokselle.

Säiliötä ei tarvitse poistaa, mikäli se on ennen 1.1.2007 tyhjennetty, puhdistettu ja täytetty hiekalla tai muulla hyväksyttävällä aineella. Säiliön täyttöputki on kuitenkin katkaistava ja tulpattava luotettavalla tavalla.

Ympäristönsuojeluviranomainen voi yksittäistapauksissa myöntää poikkeuksen velvollisuudesta poistaa käytöstä poistettu öljy-, polttoaine- tai muu kemikaalisäiliö maaperästä, mikäli poistaminen on teknisesti hyvin vaikea tai siitä voi aiheutua kohtuutonta vahinkoa muulle omaisuudelle. Tällöin säiliö on puhdistutettava ja tarkastutettava Turvallisuus- ja kemikaaliviraston päteväksi arvioimalla tarkastajalla ja sen täyttöputki on katkaistava ja tulpattava luotettavalla tavalla.

Mikäli maaperään on päässyt öljyä tai muuta kemikaalia, on siitä ilmoitettava välittömästi Pirkanmaan ELY-keskukseen. Säiliön poistossa tulevasta öljyisestä tai kemikaalijätteestä on huolehdittava asianmukaisella tavalla.

Kiinteistön haltijan vaihtuessa haltijan on annettava tarkka tieto maaperään jätetystä säiliöstä uudelle haltijalle merkitsemällä säiliön sijainti tontin asemapiirrokseseen tai muulla vastaavalla tavalla.

12 §

Rakennusten ja rakennelmien kunnostustöissä syntyvät jätteet

Maalinpoistossa, rakennusten ja rakennelmien suihkupuhalluksessa sekä poistettaessa polykloorattuja bifenyylejä (PCB) tai lyijyä sisältäviä saumausaineita työkohte ja maanpinta on suojattava esimerkiksi tiiviillä peitteellä siten, että jätteiden pääsy maaperään, vesistöön ja viemäriin estetään. Työn jälkeen piha- ja katualueet on siivottava ja syntyneet jätteet on toimitettava jätteiden laadun edellyttämään käsittelyyn.

13 §

Maalämmön hyödyntämisestä johtuvan ympäristön pilaantumisen estäminen

Maalämmön ja vesistöä otettavan lämmön käyttöönotossa on varmistuttava siitä, ettei putkistoissa johdettava aine ole terveydelle tai ympäristölle vaarallista. Putkistot tulee merkitä asemapiirrokseseen sekä maastoon.

Kallioporakaivon ja energiaporakaivon porauksessa syntyvä karkea kiviaines sekä veden ja kiintoaineen muodostama liete tulee käsitellä siten, ettei siitä aiheudu haittaa ympäristölle tai naapureille. Kiviainesta tai lietettä ei saa johtaa sellaisenaan suoraan vesistöön tai yleisiin viemäreihin. Mikäli lietettä johdetaan porattavan tontin maaperään imeytettäväksi tai lähiojiin, tulee se tehdä niin, ettei siitä aiheudu naapuritontin vettymistä tai ojien tukkeutumista. Kiviaines tulee varastoida työn aikana siten, ettei se pölyä tuulen mukana tai leviä sateen mukana lietteenä hallitsemattomasti ympäristöön.

14 §

Kuivakäymälä

Kuivakäymälä on rakennettava ja hoidettava siten, ettei sen käytöstä aiheudu haittoja. Käymäläjäteastian pohjan on oltava nestettä läpäisemätön. Käymälän koko ja rakenteet on mitoittettava siten, että jätteet eivät valu maaperään tai muualle ympäristöön. Kuivakäymälässä on käytettävä riittävästi seosainetta hajuhaittojen estämiseksi. Taudinaiheuttajien tuhoamiseksi käymäläjäte on kompostoitava riittävän kauan ennen jatkokäyttöä.

4 LUKU

ILMANSUOJELU

15 §

Savukaasupäästöjen haitallisten vaikutusten ehkäisy

Kiinteistökohtaisissa lämmityskattiloissa tai muissa tulipesissä ei saa polttaa sellaisia polttoaineita, joiden palaessa muodostuvien savukaasujen joukossa ympäristöön pääsee siinä määrin nokea, hajua tai ympäristölle ja terveydelle vaarallisia yhdisteitä, että niistä saattaa aiheutua ympäristön pilaantumista.

16 §

Kunnostus- ja puhtaanapitotöistä aiheutuvan ympäristön pilaantumisen torjunta

Rakennusten julkisivupinnoitteita suihkupuhaltamalla tai muulla pölyävällä menetelmällä poistettaessa on ne peitettävä työskentelyalueelta pölyn ja jätteiden leviämisen estämiseksi. Työskentelyalue on peitettävä myös, mikäli asbestipitoisella pinnoitteella käsitellyt julkisivuja pestään painepesulla, jossa paine on yli 60 bar tai pinnoite on hilseilevää. Määräys peittämisestä ei koske vähäisiä korjaus-, puhdistus- tai paikkaustöitä eikä töitä, jossa pölyn ja hiekkapuhallusjätteen leviäminen on estetty riittävän tehokkaalla kohdepoistolaitteistolla.

Rakennusten ulkopintoja käsiteltäessä ikkunat ja muut ulkoilma-aukot on tiivistettävä siten, että pölyn ja muiden haitallisten aineiden tunkeutuminen rakennuksen sisälle estetään. Tiivistämismääräys ei koske vähäisiä korjaus- puhdistus- tai paikkaustöitä eikä niitä työmenetelmiä, joissa pölyn leviäminen sisälle on muilla tavoin estetty. Koneellinen ilmanvaihto on tarvittaessa keskeytettävä työn ajaksi.

Polykloorattuja bifenyylejä (PCB) tai liijyvä sisältäviä elementtisaumoja poistettaessa on hiomisessa syntyvän pölyn leviäminen ympäristöön estettävä kytkemällä hiomakone riittävän imukyiseen kohdeimuriin.

Kiinteistön haltijan tai toimenpiteen suorittajan on ilmoitettava kunnostustöiden aloittamisesta kiinteistön asukkaille ja naapureille.

17 §

Rakennus- ja purkutyöt

Rakennus- ja purkutyöt on tehtävä siten, että pölyhaitat ovat kaikissa olosuhteissa mahdollisimman vähäisiä. Rakentamisessa ja purkamisessa käytettävä kalusto on varustettava tarkoituksenmukaisella pölyntorjunnalla, jonka on oltava aina käytössä kun työtä tehdään sellaisten kohteiden, esimerkiksi asuntojen, koulujen tai päiväkotien läheisyydessä, joille työstä saattaa aiheutua haittaa tai häiriötä.

Rakennustyömailla on raskaan liikenteen ajoväylät ja siirrettävä maa-aines pidettävä mahdollisimman pölyämättöminä. Pölyävät kulkuväylät tulee pinnoittaa esimerkiksi puhtaalla, karkealla kiviaineksella tai muulla vastaavalla niin, että pölyävä maa-aines ei pääse leviämään ajoneuvojen mukana ympäristöön. Tarvittaessa ajoneuvojen renkaat on pestävä ennen yleiselle katualueelle ajamista. Rakennushankkeeseen ryhtyvän on pidettävä rakennustyömaan välittömässä vaikutuspiirissä olevat katualueet mahdollisimman puhtaina työmaalta kulkeutuvasta maa-aineksesta ja tarvittaessa puhdistettava tai kasteltava pölyhaittojen estämiseksi.

Kuljetettaessa pölyäviä kuormia rakennustyömaan ulkopuolelle on kuormien oltava peitettyjä tai kasteltuja.

18 §

Kulkuväylien ja pihojen kunnossapito- ja puhtaanapitotyöt

Hiekoitushiekan koneellisen poistamisen tai muun koneellisen kunnossapito- ja puhtaanapitotyön aiheuttama pölyäminen on estettävä esimerkiksi kastelemalla puhdistettava alue tarvittaessa. Lehtipuhaltimien käyttö hiekoitushiekan poistamiseen on kielletty.

5 LUKU

TILAPÄISEN MELUN JA TÄRINÄN TORJUNTA

19 §

Ilmoitus- ja tiedotusvelvollisuus erityisen häiritsevää melua tai tärinää aiheuttavasta toiminnasta

Erityisen häiritsevää melua tai tärinää aiheuttavasta tilapäisestä toiminnasta on aina etukäteen tiedotettava melun tai tärinän vaikutuspiirissä oleville asukkaille, hoito- ja oppilaitoksille sekä muille sellaisille kohteille, joille saattaa aiheutua haittaa tai häiriötä. Toiminnanharjoittajan tulee neuvotella myös riittävästä melun- tai tärinäntorjunnasta sellaisten kohteiden, esimerkiksi päiväkotien, koulujen ja kirkollisten laitosten, kanssa, joille toiminnasta voi aiheutua kohtuutonta haittaa.

Toiminnanharjoittajan on tehtävä erityisen häiritsevää melua tai tärinää aiheuttavasta tilapäisestä toimenpiteestä tai tapahtumasta ympäristönsuojelulain 6o §:n mukainen kirjallinen ilmoitus ympäristönsuojeluviranomaiselle. Mikäli työn toteutus poikkeaa ilmoitetusta, on toiminnanharjoittajan viipymättä ilmoitettava muutoksesta ympäristönsuojeluviranomaiselle.

Ilmoitus on tehtävä ainakin seuraavista toiminnoista:

1. tilapäinen murskaamo
2. louhintatyö, johon kuuluu porausta, räjäytystä sekä louheen lastausta ja ajoa, sekä paalutus ja hydraulisen iskuvasaran käyttö, jos
 - toimintaa harjoitetaan muuna aikana kuin arkisin maanantaista perjantaihin klo 7.00–18.00
 - louhintapäiviä on yli 25, tai
 - paalutustyötä tehdään tai hydraulista iskuvasaraa käytetään yli 10 päivänä
3. sellainen rakentaminen, purkaminen, korjaus, kunnossapito tai niihin rinnastettava tilapäinen työ, joka aiheuttaa yli 85 dB melutason yhden minuutin aikana 10 metrin etäisyydellä melulähteestä mitattuna ja jota tehdään
 - kahtena tai useampana yönä klo 22.00–7.00
 - yli viitenä päivänä klo 18.00–22.00 välisenä aikana
 - kahtena tai useampana viikonloppuna lauantaista sunnuntaihin klo 7.00–22.00 taikka yleisenä juhlapäivänä, tai
 - yli 25 päivänä arkisin maanantaista perjantaihin klo 7.00–18.00 välisenä aikana

4. erityisen häiritsevää tilapäistä melua aiheuttava tapahtuma, joka järjestetään muualla kuin asemakaavassa siihen varatulla alueella, esimerkiksi:

- ulkoilmakonsertti, jossa käytetään äänenvahvistimia
- moottoriurheilukilpailu
- urheilu-, huvi-, tai näyttötilaisuus tai muu suuri yleisötapahtuma
- lentonäytös tai tilapäinen yleisöennätys, johon kuuluu yli kymmenen laskua tai nousua.

20 §

Erityisen häiritsevä melu tai ääriä yöaikaan

Erityisen häiritsevää melua tai ääriä aiheuttavien koneiden ja laitteiden käyttö on kielletty asuntojen ja muiden sellaisten kohteiden läheisyydessä, joille työstä saattaa aiheutua haittaa tai häiriötä, yöaikaan klo 22.00–07.00. Jätekuormaus on kielletty klo 22.00–06.00.

Määräyksen aikarajoitus ei koske liikenneväylien eikä yhdyskuntateknisten laitteiden kunnossapitotyötä tai muuta sellaista tilapäistä työtä, jota on liikenneturvallisuuden, liikenteen sujuvuuden tai muusta perustellusta syystä pidettävä yöaikaan välttämättömänä. Määräys ei myöskään koske maaseutuelinkeinojen harjoittamisen vuoksi välttämätöntä tilapäistä ja lyhytaikaista häiritsevää melua aiheuttavaa toimintaa kuten esim. leikkuupuimurin, heinä-/viljankuivurin tai sadetuslaitteen käyttöä.

Mikäli edellisessä momentissa tarkoitettu yöaikaan tehtävä välttämätön työ tai toimenpide on etukäteen tiedossa, on siitä ilmoitettava etukäteen melun tai ääriä vaikutuspiirissä oleville asukkaille, hoito- ja oppilaitoksille sekä muille sellaisille kohteille, joille saattaa toimenpiteestä aiheutua haittaa tai häiriötä.

21 §

Äänentoistolaitteiden käyttö

Äänentoistolaitteiden jatkuva käyttö ulkotiloissa yöaikaan klo 22.00–7.00 sekä päiväaikaan sairaalan, vanhainkodin, päiväkodin tai muun vastaavan hoitolaitoksen läheisyydessä on kielletty. Äänentoistolaitteet, joita käytetään ulkotarjoilualueella tai mainostarkoituksessa päiväaikaan on säädettävä siten, ettei toistettava ääni ole selvästi kuultavissa asuinhuoneistoissa ikkunoiden kiinni ollessa.

Yleisötilaisuuksien ja muiden tilapäisten tapahtumien järjestäjien on huolehdittava siitä, että tapahtuma tai musiikin esittäminen ei kohtuuttomasti häiritse naapurustoa. Sähköinen äänen vahvistaminen katusoitossa ulkoista virtalähdettä käyttäen on kielletty.

6 LUKU

MUUT TOIMINNOT

22 §

Hevostallien ja hevosten ulkoilalueiden vesiensuojelunäkökohdat

Uusien ulkotarhojen ja ratsastuskenttien pitää sijaita vähintään seuraavilla etäisyyksillä:

- 20–100 m vesistöstä tai valtaojasta
- 30–100 m talousvesikaivosta tai lähteestä

Ympäristönsuojeluviranomainen voi edellyttää suurempiakin suojaetäisyyksiä silloin, kun olosuhteet sitä vaativat.

Lanta on siivottava ulkotarhoista ja ratsastuskentiltä säännöllisesti asianmukaiseen lantava-rastoon. Ulkotarhojen ja ratsastuskenttien pintamaa on uusittava tarpeen mukaan.

23 §

Tilapäinen murskaus ja louhinta

Toiminnanharjoittajan on osana ympäristönsuojeluviranomaiselle tehtävää ympäristönsuojelulain 60 §:n mukaista kirjallista ilmoitusta selvitettävä kaikki alle 300 metrin etäisyydellä murskauslaitoksesta sijaitsevat melulle, pölylle tai tärinälle erityisen herkkät kohteet kuten sairaala, päiväkotit, hoitolaitokset, toimintansa luonteen vuoksi erityisen herkkä tuotanto- tai tutkimuslaitos, loma-asutus, virkistysalue taajaman ulkopuolella, luonnonsuojelualue ja leirintäalue.

Mikäli murskauslaitos sijaitsee alle 300 metrin päässä pölylle herkältä kohteelta, on pölyn joutumista ympäristöön estettävä kastelemalla tai koteloidulla päästölähteet kattavasti ja tiiviisti taikka käyttämällä muuta pölyn torjumisen kannalta parasta käyttökelpoista tekniikkaa. Pölynerottimia ei saa tyhjentää murskeen joukkoon. Varastokasat ja ajoneuvojen kuormat on tarvittaessa kasteltava ja pölyn leviäminen ajoneuvoista toiminta-alueen ulkopuolelle on estettävä.

Jos murskauslaitos sijaitsee alle 200 metrin päässä pölylle erityisen herkiltä kohteista, laitos on lisäksi sijoitettava tiiviini suojarakennelman sisään siten, että ainoastaan syöttösäiliö ja kuljettimen purkukohta jäävät suojarakennelman ulkopuolelle.

Avolouhintatyö on tehtävä siten, että pölyäminen on mahdollisimman vähäistä. Jos avolouhintaa tehdään alle 200 metrin päässä pölylle herkiltä kohteista tai jos louheen kuljetusreitti sijaitsee pölylle herkkien kohteiden läheisyydessä, porauslaitteet on varustettava tarkoituksenmukaisella pölynkeräyslaitteistolla, jonka on oltava aina käytössä kun työtä tehdään. Pölynkeräyslaitteistoa ei saa tyhjentää räjäytyspaikalle eikä louheen sekaan.

7 LUKU

MUUT MÄÄRÄYKSET

24 §

Siirtymäsäännös

Rantavyöhykkeellä sijaitsevien kiinteistöjen jätevesijärjestelmien, jotka ovat toteutettu ennen ympäristönsuojelumääräysten voimaantuloa, tulee täyttää 5 § 5 momentin vaatimukset viimeistään 15.3.2016. Kuitenkin 1.1.2004 jälkeen rantavyöhykkeellä sijaitsevien hyväksytyjen jätevesijärjestelmien osalta 5 § 5 momentin vaatimukset tulee täyttää vasta siinä vaiheessa, kun kiinteistön jätevesijärjestelmä uusitaan.

Ennen ympäristönsuojelumääräysten voimaantuloa käyttöön otetut säiliöt on 9 §:n 1 momentin mukaisesti varustettava ylitäytönestimellä määräysten voimaantulosta kolmen vuoden kuluessa.

Ennen ympäristönsuojelumääräysten voimaantuloa käyttöön otetut säiliöt on varustettava 10 §:n 3 momentissa vaaditulla säiliön vaippojen tai säiliön ja valuma-altaan välisen tilan tarkkailujärjestelmällä kolmen vuoden kuluessa ympäristönsuojelumääräysten voimaantulosta.

25 §

Poikkeaminen ympäristönsuojelumääräyksistä

Kunnan ympäristönsuojeluviranomainen voi erityisestä syystä myöntää hakemuksesta yksittäistapauksessa luvan poiketa näistä määräyksistä.

26 §

Seuraamukset ympäristönsuojelumääräysten rikkomisesta tai laiminlyönnistä

Ympäristönsuojelumääräysten rikkomisen tai laiminlyönnin seuraamuksista ja pakkokeinoista säädetään ympäristönsuojelulain 13 luvussa.

8 LUKU

VOIMAANTULOMÄÄRÄYKSET

27 §

Määräysten voimaantulo

Nämä ympäristönsuojelumääräykset tulevat voimaan 1.7.2013, ja niillä kumotaan aiemmat, 1.1.2007 voimaan tulleet ympäristönsuojelumääräykset.

TAMPEREEN KAUPUNGIN YMPÄRISTÖNSUOJELUMÄÄRÄYSTEN PERUSTELUT

1 LUKU

YLEISET MÄÄRÄYKSET

1 §

Tavoite

Ympäristönsuojelumääräysten tavoitteena on paikalliset olosuhteet huomioon ottaen ehkäistä ympäristön pilaantumista sekä poistaa ja vähentää pilaantumisesta aiheutuvia haittoja. Kunnan ympäristönsuojelumääräykset perustuvat ympäristönsuojelulain tai sen nojalla annettujen säännöksiin konkretisointiin ympäristön suojelemiseksi paikallisesti. Määräykset täydentävät osaltaan lakia ja sen nojalla annettuja asetuksia.

2 §

Ympäristönsuojelumääräysten antaminen ja valvonta

Ympäristönsuojelulain (86/2000) 19 §:n mukaan kunnanvaltuusto voi antaa ympäristönsuojelulain täytäntöön panemiseksi tarpeellisia paikallisista olosuhteista johtuvia, kuntaa tai sen osaa koskevia yleisiä määräyksiä, jotka koskevat muuta kuin ympäristönsuojelulain nojalla luvanvaraista toimintaa taikka 61, 62 tai 78 §:n mukaan ilmoitusvelvollista toimintaa tai puolustusvoimien toimintaa.

Ympäristönsuojelulain 21 §:n mukaan kunnalle kuuluvista ympäristönsuojelulain mukaisista lupa- ja valvontatehtävistä huolehtii kuntien ympäristönsuojelun hallinnosta annetun lain (64/1986) mukainen kunnan ympäristönsuojeluviranomainen. Viimeksi mainitun lain 5 §:n 1 momentin mukaan ympäristönsuojeluviranomaisen tehtävät hoitaa kunnan määräämä toimielin. Tampereen kaupungin ympäristönsuojeluviranomaisena toimii 1.1.2007 alkaen yhdyskuntalautakunnan ympäristö- ja rakennusjaosto.

Ympäristönsuojelulain 21 §:n mukaan kunnan ympäristönsuojeluviranomainen voi siirtää toimivaltaansa edelleen viranhaltijalle. Joustavan ja sujuvan toiminnan varmistamiseksi on perusteltua, että merkitykseltään vähäisiä asioita ei tarvitse viedä lautakunnan käsittelyyn.

3 §

Määräysten soveltaminen ja suhde muihin määräyksiin

Ympäristönsuojelumääräykset ovat voimassa pääosin koko kaupungin alueella. Lisäksi on annettu joitakin vain 4 §:ssä mainittuja erityisalueita koskevia määräyksiä.

Ympäristönsuojelumääräykset ovat ympäristönsuojelulain mukainen uusi ohjauskeino. Laissa on lueteltu ne asiat, joista kunnallisia ympäristönsuojelumääräyksiä voidaan antaa. Ympäristönsuojelumääräyksiä vastaavia kunnallisia säädöksiä ovat jätehuoltomääräykset, terveydensuojelujärjestys ja rakennusjärjestys. Lisäksi järjestyslaissa on joitakin ympäristönsuojelua sivuavia määräyksiä ja myös kaavamääräykset voivat koskea ympäristönsuojelua. Ympäristönsuojelumääräysten valmistelussa on huolehdittu siitä, ettei ristiriitaisuuksia eri kunnallisten määräysten suhteen tule.

4 §

Erityiset paikalliset olosuhteet

Pohjavesialueiden pilaantumisriskin vuoksi annetaan määräyksiä talousjätevesien käsittelystä, kemikaalien varastoinnista ja jätteiden käsittelystä kaupungin tärkeillä pohjavesialueilla, jotka on määriteltä pykälässä.

Rantavyöhykkeille on annettu erityismääräyksiä jätevesien käsittelystä vesistöjen pilaantumisen ehkäisemiseksi.

2. LUKU

JÄTEVEDET

Ympäristönsuojelulain 27 c §:ssä säädetään muun muassa talousjätevesien puhdistuslaitteista ja riittävästä puhdistustasosta. Valtioneuvosto on antanut asetuksen, VN 209/2011 (hajajätevesiasetus), jolla säädellään kiinteistöjen talousjätevesien käsittelystä vesihuoltolaitoksen viemäriverkostojen ulkopuolisilla alueilla. Asetus tuli voimaan 15.3.2011. Asetuksen tarkoitus on asettaa yhtenäinen vähimmäistaso jätevesien käsittelylle kaikilla alueilla, jotka eivät kuulu viemäriverkon piiriin.

Jätevesiin liittyvät ympäristönsuojelumääräykset koskevat vesihuoltolaitoksen toiminta-alueen ulkopuolella olevia viemäriverkostoon liittymättömiä kiinteistöjä.

5 §

Jätevesien käsittely vesihuoltolaitoksen toiminta-alueen ulkopuolella

Jätevesien purkupaikan sijoittamisen etäisyysvaatimukset pykälässä perustuvat yleisesti käytössä oleviin suojaetäisyyksiin. Etäisyysvaatimusten perusteet ovat ensisijaisesti vesiensuojellisia sekä terveydensuojellisia ja toisaalta niillä voidaan ehkäistä muuta ympäristönsuojelulain 3 §:n 1 momentissa määriteltyä pilaantumista, esimerkiksi mahdollisia hajuhaittoja.

Pykälän 3 momentin määräys on tarpeen valvontaa varten sekä ennakoimattomien vahinkojen varalta. Puhdistamoille, joiden asukasvastineluku on suurempi kuin 20 on annettu erityismääräys, koska niiden jätevesien määrä ja lika-ainepitoisuus on tyypillisesti selvästi suurempi kuin tavallisella asuinkiinteistöllä. Tällaiset puhdistamot ovat useimmin leirikeskusten, oppilaitosten tai matkailualan taikka muun sellaisen elinkeinotoiminnan jäteveden käsittelyjärjestelmiä.

Pykälän 4 momentti täsmentää hajajätevesiasetuksen kiinteistölle antamia kirjanpito-vaatimuksia. Käyttöpäiväkirjaan tulee merkitä kemikaalin lisäykset, ylijäämälietteen tyhjennykset, laskeutuvuuskokeen tulokset, maaperäkenttien huuhtelut, saostussäiliöiden tyhjennykset, pudistetun jäteveden silmämääräiset tarkkailut jne, jotta voidaan seurata jätevesijärjestelmän toimivuutta luotettavasti.

Rantavyöhykkeelle on annettu erityismääräys jätevesien käsittelystä vesistöjen pilaantumisen ehkäisemiseksi ja vesien hyvän tilan saavuttamiseksi. Rannoilla on pääosin vapaa-ajan asuntoja, joilla jätevesien syntyminen on epäsäännöllistä. Jätevesien epäsäännöllinen määrä ja laatu vaikeuttavat yleensä pienpuhdistamoiden toimintaa. Jotta vajaan puhdistetut käymäläjätevedet eivät aiheuttaisi hygieenistä haittaa tai rehevöitymistä, käymäläjätevesiä ei ole syytä johtaa ranta-alueelle. Määräyksellä halutaan myös edistää kuivakäymälän käyttöönottoa rantavyöhykkeellä.

Laitteistot tulee vesistön pilaantumisen estämiseksi rakentaa sellaisille paikoille rantavyöhykkeellä, että veden tulvakorkeudenkin aikana puhdistuslaitteisto toimii normaalisti eivätkä tulvavedet pääse jätevesien käsittelylaitteistoihin.

Ympäristönsuojelulain 8 §:n mukaisen pohjaveden pilaamiskiellon vuoksi talousjätevesien käsittelylle pohjavesialueella on annettu tiukemmat määräykset.

6 §

Mattojen ja muiden tekstiilien pesu

Mattojen, tekstiilien ja muiden vastaavien tavaroiden pesu vesistöissä tai siten, että pesuvedet pääsevät suoraan vesistöön, aiheuttaa ylimääräistä vesistön kuormitusta ja siten myös ympäristön pilaantumisen vaaraa. Pesu- ja lika-aineita sisältävien jätevesien pääseminen

puhdistamatta vesistöön aiheuttaa mm. vesistön virkistyskäyttöarvon laskemista loma-asutusalueilla ja vesistöjen rehevöitymistä. Mattojen pesu järvestä tai joessa likaa vesistöjä myös silloin, kun pesuaineena käytetään vähäfosfaattista saippuaa. Paikallisia mattopyykin aiheuttamia haittoja ovat veden sameneneminen ja liikaantuminen, rannan roskaantuminen ja levien kasvun voimistuminen. Tämän vuoksi matot, tekstiilit ja muut vastaavat tavarat tulee pestä kuivalla maalla siten, että pesuvedet eivät pääse suoraan vesistöön, vaan suotautuvat maaperän läpi.

7 §

Ajoneuvojen, veneiden, koneiden ja vastaavien laitteiden pesu ja huolto

Ajoneuvojen huollolla tarkoitetaan ympäristönsuojelumääräyksissä sellaista toimenpidettä, kuten esimerkiksi öljyn vaihto yms., josta voi aiheutua ympäristön pilaantumista.

Autojen ym. pesuvedet ovat jätevesiä, jotka on käsiteltävä kuten muutkin jätevedet. Pestäessä autoja ym. liuottimia sisältävillä tai muilla pesuaineilla voi etenkin suurien jätevesimäärien johtamisesta maastoon tai sadevesiverkostoon aiheutua ympäristön pilaantumista. Vaikkei liuottimia tai muita pesuaineita käytettäisikään, ammattimaisessa tai muussa usein toistuvassa pesussa jätevesimäärät ovat suuria. Muu jätevesien johtamistapa kuin pykälän 1 ja 2 momentissa määrätty johtaminen jätevesiviemäriin riittävästi esikäsiteltynä ei voi tulla kysymykseen. Viemäriverkoston ja kiinteistökohtaisten puhdistuslaitteistojen toiminnan kannalta on tarpeen, että jätevedet esikäsitellään ennen viemäriin johtamista öljyn- ja hiekanerotuskaivoissa.

Poikkeuksena ovat pykälän 3 momentissa mainitut jätevedet, jotka syntyvät pestäessä autoja ym. satunnaisesti vedellä tai miedoilla pesuaineilla. Tällöin vesi sisältää pääsääntöisesti vain vähäisiä määriä epäpuhtauksia. Vesiä maaperään imeytettäessä on kuitenkin aina pidettävä huoli siitä, ettei aiheuteta ympäristön pilaantumista.

Autojen pesuvedet on myös kiinteistökohtaisessa jätevesien käsittelyssä tarpeen mukaan esikäsiteltävä puhdistuslaitteistojen toimivuuden turvaamiseksi kuten pykälän 1 ja 2 momentissa on määrätty.

Vesien pilaantumisen estämiseksi rantavyöhykkeellä sijaitsevilta pesupaikoilta pesuvesien johtaminen puhdistamattomina suoraan vesistöön kielletään pykälän 4 momentissa. Vesillä tai rantavyöhykkeellä olevan veneen satunnainen pesu pelkällä vedellä on myös mahdollista.

Ajoneuvojen, veneiden, koneiden ja vastaavien laitteiden pesusta voi aiheutua ympäristön pilaantumista, kuten esimerkiksi yleisen viihtyvyyden ja alueen virkistyskäyttöön soveltumisen vähentymistä. Tämän vuoksi ajoneuvojen ym. pesu ja huolto kielletään pykälän 6 momentissa yleisillä, muilla kuin tähän tarkoitukseen varatuilla alueilla.

Pohjavesialueilla ajoneuvojen, veneiden, koneiden ja laitteiden pesu pesuaineilla, mikäli jätevedet pääsevät imeytymään maahan, aiheuttaa aina pohjaveden pilaantumisvaaran. Tästä johtuen pesuaineiden käytön kieltäminen pesemisessä pohjavesialueilla muualla kuin tähän tarkoitukseen erikseen rakennetuilla ja viemäröidyillä paikoilla, on ympäristön pilaantumisen vaaran vuoksi perusteltua.

Veneiden talvisäilytyspaikoilla hiotaan veneitä, joiden pohjissa käytetään ainakin toistaiseksi yleisesti myrkyllisiä maaleja. Hiontajätteet jäävät maaperään ja aiheuttavat maaperän pilaantumista. Maaperän pilaantumisen estämiseksi maalijätteet tulisi saada ainakin pääosin talteen.

Ympäristönsuojelulain 7 §:n mukaan maaperään ei saa päästää mitään ainetta siten, että seurauksena on maaperän pilaantumista. Vaikka haitallisten aineiden käyttöä veneiden niin sanotuissa anti-fouling -maaleissa on rajoitettu, ne sisältävät edelleen muun muassa kupariyhdisteitä. Veneitä kunnostettaessa haitta-aineet joutuvat kunnostuspaikan maaperään, ellei sitä estetä tiiviillä alustalla.

8 §

Lumen vastaanottoaikkojen sijoittaminen ja käyttö

Lunta ei luokitella jätteeksi, mutta lumen varastoinnilla ja sulamisvesillä saattaa kuitenkin olla ympäristön kannalta haitallisia vaikutuksia, joita pyritään näillä määräyksillä ennakolta ehkäisemään.

Pysäköintialueilta, liikennealueilta ja muilta vastaavilta alueilta poistettu lumi sisältää roskaa ja muita lika-aineita, kuten ajoneuvoista valunutta öljyä, joista saattaa aiheutua roskaantumista ja muuta ympäristön pilaantumisen vaaraa. Lumenkaatoalue on tämän vuoksi tarpeen sijoittaa ja sitä tulee käyttää siten, että haitalliset vaikutukset voidaan ehkäistä. Vesistöjen ja pohjaveden pilaantumisen ehkäisemiseksi tulee lumenkaatoalue tämän vuoksi sijoittaa siten, että pilaantuminen voidaan ehkäistä ennakolta.

Ympäristönsuojelulain 4 §:n mukaisesti pilaantumisen aiheuttaja tai toiminnan harjoittaja vastaa toiminnasta syntyvien haittojen ennaltaehkäisemisestä ja ympäristöhaittojen poistamisesta.

3 LUKU

KEMIKAALIT JA JÄTTEET

9 §

Yleiset määräykset öljyjen, vaarallisten kemikaalien ja vaarallisten jätteiden varastoinnista

Säännöksen määräyksillä pyritään ehkäisemään öljyjen, vaarallisten kemikaalien ja vaarallisten jätteiden varastoinnista aiheutuvia päästöjä ja niiden haitallisia vaikutuksia, jotka ilmenevät ympäristön, kuten maaperän ja pohjaveden pilaantumisena sekä haitallisten aineiden kulkeutumisena viemäriin.

Säiliön suositellaan olevan irti alustastaan vähintään 100 mm, jolloin voidaan todeta riittävällä tarkkuudella, ettei säiliössä varastoitu kemikaali ole aiheuttanut ympäristön pilaantumista. Silmämääräisellä tarkastuksella voidaan lisäksi todeta säiliön olevan ulkopuoliselta kunnoltaan varastointiin soveltuvassa kunnossa. Momentissa 1 vaadituilla varolaitteilla ja lukituksella voidaan ennakolta riittävällä varmuudella estää huolimattomuudesta, ilkivallasta ja ulkopuolisista toimijoista johtuvat öljyvahingot ja niistä aiheutuva ympäristön pilaantuminen.

Tiiviiksi alustaksi voidaan katsoa esim. asfaltti- tai betonipinnoite, jolla vuodot on helposti havaittavissa ja kerättävissä talteen, ja siten voidaan ehkäistä polttoaineen pääsy maaperään, vesistöön tai viemäriin. Työmaa-alueilla tiiviin alustan vaatimuksesta voidaan poiketa, mikäli öljy- ja polttonestesäiliöiden vuodonhallinta on järjestetty rakenteellisesti tai niille on määrätty muualla lainsäädännössä tietty tarkastusväli. IBC-pakkauksen tarkastusväli on 2,5 vuotta. Momentin 3 määräys koskee muita vaarallisen kemikaalin säiliöitä kuin momenteissa 1 ja 2 mainittuja öljy- ja polttonestesäiliöitä. Kemikaalien varastoinnille asetettavat yleiset vaatimukset ovat tarpeellisia, koska kemikaalien huolimattomasta varastoinnista aiheutuu merkittävä maaperän ja pohjaveden pilaantumisriski. Suoja-altaan tilavuuden on oltava 110 % altaassa olevan suurimman palavaa nestettä sisältävän säiliön tilavuudesta, ja 100 % terveydelle ja ympäristölle vaarallista kemikaalia sisältävän suurimman säiliön tilavuudesta. Suoja-altaan tilavuusvaatimukset perustuvat Turvallisuus- ja kemikaaliviraston antamiin ohjeisiin.

Vaarallisten kemikaalien ja vaarallisten jätteiden varastoinnille asetettavat yleiset vaatimukset ovat tarpeellisia, koska tällaisesta varastoinnista aiheutuu merkittävä maaperän ja pohjaveden pilaantumisriski. Yksivaippaiset säiliöt ovat riski maaperälle ja pohjavedelle. Niiden sijoittamisella suoja-altaaseen ja suoja-altaan riittävällä tilavuudella voidaan estää vaarallisen kemikaalin tai vaarallisen jätteen pääsy maaperään tai viemäriin onnettomuus-tilanteissa. Yksivaippaisen säiliön kattamisella estetään sadevesien pääsy suoja-altaaseen

Astiavaraston allastusvaatimus suurimman astian tilavuuden mukaan on riittävä, koska todennäköisesti ainoastaan yksi astia rikkoutuu kerrallaan jolloin sen sisältämä kemikaalimäärä mahtuu suoja-altaaseen. Varastoitavaa kemikaalia saattaa joutua pieniä määriä suoja-altaaseen ja nämä kemikaalijäämät sekoittuvat suoja-altaan sadeveteen, mikäli varasto suoja-altainen ei ole katettu. Hallitsematon suoja-altaan tyhjennys saattaa aiheuttaa ympäristön pilaantumista. Ulkopuolisten pääsy kemikaalien varastopaikoille on estettävä. Näin voidaan estää ilkivaltaa ja siitä aiheutuvaa ympäristön pilaantumista.

Momentin 5 pysyväisluonteisella tankkaus- ja täyttöpäikalla tarkoitetaan tankkauspaikkaa, jossa ajoneuvojen ja koneiden tankkausta suoritetaan säiliöstä enemmän kuin 6 kuukautta yhtäjaksoisesti. Esimerkiksi tällainen on maatilalla tai koneurakoitsijan kiinteistöllä oleva tankkauspaikka. Poikkeuksena ovat kuitenkin kiinteistöjen lämmitysöljysäiliöiden täyttöpäikat, joille asetettava tiiveysvaatimus voidaan katsoa täyttötapahtumien vähäisestä määrästä johtuen kohtuuttomaksi.

Momentin 6 vaatimus on tarpeen, koska asianmukainen varautuminen vahingon torjuntaan vähentää ympäristön pilaantumisen riskiä ja vahingon laajuutta, mikäli on nopeasti saatavilla riittävä määrä vahingon torjuntaan soveltuvaa imeytysainetta ja kalustoa.

Sisätiloissa varastoitavat kemikaalit eivät saa päästä varastotilan ulkopuolelle. Varastotilan tulee olla allastettu säiliöiden ja astioiden rikkoutumisen ja vuotojen varalta. Suoja-altaan tilavuuden on oltava 110 % altaassa olevan suurimman palavaa nestettä sisältävän säiliön tilavuudesta ja 100 % terveydelle ja ympäristölle vaarallista kemikaalia sisältävän suurimman säiliön tilavuudesta. Astiavaraston allastusvaatimus suurimman astian tilavuuden mukaan on riittävä, koska todennäköisesti ainoastaan yksi astia rikkoutuu kerrallaan, jolloin sen sisältämä kemikaalimäärä mahtuu suoja-altaaseen.

Momentissa 8 tarkoitetun ilmoituksen onnettomuudesta voi tehdä esimerkiksi toiminnanharjoittaja, kiinteistön haltija tai se, joka on tehnyt havainnon.

10 §

Lisämääräykset öljyjen, vaarallisten kemikaalien ja vaarallisten jätteiden varastoinnista tärkeällä pohjavesialueella

Pohjavesialueella on maaperän ja pohjaveden pilaantumisen estämiseksi noudatettava erityistä varovaisuutta. Säiliöiden sijoittamiseen, huoltoon ja kunnossapitoon on kiinnitettävä erityistä huomiota, joten niille on pohjavesialueella asetettu tiukempia teknisiä vaatimuksia. Näissä määräyksissä maanalaisella säiliöllä tarkoitetaan säiliötä, joka on maan alla suorassa kosketuksessa maahan tai se sijaitsee bunkkerissa maanpinnan alapuolella, ei kuitenkaan rakennuksen sisällä sijaitseva säiliö.

Pinnoituksen jälkeen säiliön vaipan kuntoa ei voi enää luotettavasti tarkastaa, eikä siten säiliön luokitusta ja luokituksen perustuvaa tarkastusväliä määrittää. Pinnoitettu säiliö muodostaa pohjaveden pilaantumisriskin, koska sen kuntoa ei voi luotettavasti valvoa.

Yksivaippaisen säiliön kattamisella estetään sadevesien pääsy suoja-altaaseen. Kaksoisvaippainen säiliö ja kiinteällä umpinaisella valuma-altaalla varustettu säiliö on varustettava siten, että säiliön vaippojen sekä säiliön ja valuma-altaan välistä tilaa pystytään tarkkailemaan mahdollisten kemikaalivuotojen havaitsemiseksi.

Momentissa 4 esitettyjen vaihtoehtoisten polttonestesäiliöiden vuodonhallinta on järjestetty rakenteellisesti tai niille on määrätty muualla lainsäädännössä tietty tarkastusväli. IBC-pakkauksen tarkastusväli on 2,5 vuotta. Väliaikaisistakin työmaista aiheutuu pohjaveden pilaantumisen vaaraa, mikäli tarvittavia polttoaineita ei säilytetä huolellisesti.

Momentin 5 tavoitteena on vähentää ympäristön pilaantumisen riskiä imeyttämällä ja keräämällä talteen vähäisetkin öljy- ja muut kemikaalivuodot. Tiiviiksi alustaksi voidaan katsoa esim. asfaltti- tai betonipinnoite, jolla vuodot on helposti havaittavissa ja kerättävissä talteen, ja siten voidaan ehkäistä polttoaineen pääsy maaperään, vesistöön tai viemäriin.

Tarpeeton kemikaalien varastointi pohjavesialueilla sijaitsevilla työmailla lisää pohjaveden pilaantumisriskiä.

Momentissa 7 viitataan kauppa- ja teollisuusministeriön päätökseen (344/1983), jonka mukaan tärkeillä pohjavesialueilla maanalaiset poltto- ja dieselöljysäiliöt tulee tarkastaa 10 vuoden kuluessa asennuksesta ja tämän jälkeen säiliön kuntoluokan mukaan 2–10 vuoden välein.

Momentissa 8 laajennetaan säiliöiden tarkastusvelvollisuutta edellä kuvatusta. Huonokuntoiset maanpäälliset öljy-, vaarallisten kemikaalien ja vaarallisten jätteiden säiliöt tai muut kuin edellä esitetyn KTM:n päätöksen tarkoittamat maanalaiset kemikaalisäiliöt voivat rikkoutuessaan ja vuotaessaan aiheuttaa maaperän ja pohjaveden pilaantumista. Säännöllisellä säiliöiden ja niihin liittyvien varusteiden tarkastamisella voidaan ennalta ehkäistä mahdollinen ympäristön pilaantuminen. Vuotavan säiliön aiheuttama ympäristön pilaantumisriski on merkittävä, joten tarkastuksen on oltava luotettava.

11 §

Käytöstä poistetun säiliön käsittely

Käytöstä poistetut ja vanhat vielä käytössä olevat polttoöljysäiliöt ovat riski maaperälle ja pohjavesille. Käytöstä poistettujen säiliöiden määrää ei tiedetä. Viranomaisilla ei ole myöskään tietoja siitä, miten poistaminen on aikanaan tapahtunut. Säiliötä ei ole aina välttämättä puhdistettu, joten on olemassa vaara, että maaperä pilaantuu säiliöiden aikaa myöten rikkoutuessa.

Poistamalla säiliöt maaperästä 1 momentin mukaisesti estetään huonokuntoisista vanhoista säiliöistä aiheutuva maaperän pilaantuminen. Lisäksi maaperä vanhojen säiliöiden ympärillä voi olla pilaantunut vuotojen seurauksena ja edellyttää puhdistamista.

Ennen 1.1.2007 hiekalla tai muulla hyväksyttävällä materiaalilla täytettyjä säiliöitä ei 2 momentin mukaan kuitenkaan edellytetä nostettavaksi. Säiliöistä, joita ei edellytetä nostettavaksi, on kuitenkin täyttöputki katkaistava ja tulpattava, jotta siihen ei vahingossa johdetaisi polttoaineita tai muita kemikaaleja.

Vanhat öljysäiliöt voivat sijaita maaperässä sellaisessa paikassa, että niitä on teknisesti hyvin vaikea poistaa. Poistamisesta voi tällöin aiheutua esimerkiksi kohtuutonta vahinkoa muulle omaisuudelle, jolloin poistamisvelvollisuus saattaa muodostua kohtuuttomaksi. Poikkeusta säiliön poistamisvelvollisuudesta voi momentin 3 mukaan hakea ympäristönsuojeluviranomaiselta määräyksessä mainitulla perusteella. Hakemus tulee perustella huolellisesti. Ympäristönsuojeluviranomainen harkitsee poikkeuksen myöntämistä tapauskohtaisesti. Poikkeamisesta tehtävässä päätöksessä annetaan yksityiskohtaiset määräykset siitä, mitä toimenpiteitä maahan jätettävään säiliöön liittyen on tehtävä.

Pilaantuneeseen maaperään ja sen puhdistamiseen liittyvissä asioissa toimivaltainen valvontaviranomainen on Pirkanmaan ELY-keskus. Tästä johtuen pykälän 4. momentissa edellytetään ilmoitusta ELY-keskukseen, mikäli maaperässä todetaan öljyä tai muuta kemikaalia. ELY-keskus antaa tällaisessa tapauksessa ohjeet siitä, miten tapauksessa on meneteltävä.

Vastuu säiliöstä siirtyy kiinteistön uudelle omistajalle, joten hänelle on annettava siitä tieto momentin 5 mukaisesti.

12 §

Rakennusten ja rakennelmien kunnostustöissä syntyvät jätteet

Polyklooratut bifenyylit (PCB) ovat pysyvyydeltään ja kertyvyydeltään pahimpia ympäristömyrkkyjä. PCB:tä sisältävät tuotteet ja laitteet ovat vaarallista jätettä. PCB:tä tai lyijyä sisältävien saumausaineiden poisto on suoritettava siten, että syntyvät jätteet saadaan mahdollisimman hyvin talteen. Kemiallisessa maalinpoistossa käytettävät liuottimet ja työssä syntyvä liuottimia sisältävä maalinpoistojäte ovat yleensä ongelmajätteitä, jotka on kerättävä talteen ja toimitettava ongelmajätekasittelyyn.

13 §

Maalämmön hyödyntämisestä johtuvan ympäristön pilaantumisen estäminen

Maalämpöpumpuissa voidaan käyttää nesteitä, joiden ominaisuuksia tai riskejä pohjavedelle ei riittävästi tunneta. Suunniteltaessa maalämmön käyttöä kiinteistön lämmitysmuotona

on etukäteen varmistettava käytettävän nesteen haittomuudesta. YSL 8 §:n mukaan pohjaveden pilaaminen sekä pilaantumisen vaaraa aiheuttava toiminta on kielletty.

Porausliete joutuessaan esim. sadevesiviemäriin saattaa saostua kaivoihin ja tukkia viemärin. Joutuessaan sadevesiviemärin tai ojien kautta vesistöön hienojakoinen liete saattaa aiheuttaa likaantumista ja veden värjäytymistä laajalla alueella. Kuivuuksaan liete saattaa levitä hienojakoisena pölynä laajalle alueelle ja varsinkin asuntoalueilla aiheuttaa huomattavia viihtyvyyss- ja jopa terveyshaittoja. Myös sateiden aiheuttama pintavalunta saattaa levittää huolimattomasti läjitettyä lietettä tiealueille ja ojiin. Liete voidaan joko imeyttää porattavalle kiinteistölle tai johtaa ojiin, mikäli se voidaan tehdä ilman edellä kuvattuja haittavaikutuksia taikka se tulee kuljettaa pois kiinteistöltä paikkaan, missä se voidaan luvallisesti käsitellä ilman ympäristöllisiä tai terveydellisiä haittavaikutuksia.

14 §

Kuivakäymälä

Huonosti perustetusta ja hoidetusta kuivakäymälästä saattaa aiheutua merkittävää lähiympäristön pilaantumista tai sen vaaraa, joten käymälän rakentamista, käyttöä ja hoitoa on tarpeen säädellä paikallisesti. Käymälän pohjan tiiveys ehkäisee haitta-aineiden kulkeutumista maaperään ja pohjaveteen. Lopputuotteen riittäväksi jälkikompostointiajaksi riittää yleensä yksi vuosi.

4 LUKU

ILMANSUOJELU

Taajamailmassa olevat hiukkaset ovat liikenteen, energiantuotannon ja teollisuuden hiukaspäästöjä, katupölyä, erilaisesta rakennustoiminnasta syntyvää pölyä sekä kaasumaisista yhdisteistä muodostuvia hiukkasia. Ilmassa leijuva pöly lisää astmaoireita, karkeajakoinen pöly ärsyttää silmiä, ja pienet hengitettävät hiukkaset pääsevät keuhkorakkuloihin saakka. Erityisen haitallisia hiukkaset ovat allergisille ja astmaa sairastaville. Pienemmät hiukkaset voivat lisätä hengitystietulehduksia ja astma-kohtauksia sekä heikentää keuhkojen toimintakykyä. Suuremmat hiukkaset likaavat ja voivat merkittävästi haitata viihtyisyyttä.

Säännösten tarkoituksena on estää erilaisista rakennus- ja kunnostustöistä, kuten uudisrakennus- ja korjaustöistä, rakennusten purkutöistä, katujen kunnossapidosta ja murskauksesta aiheutuvia pölyhaittoja. Näissä töissä käytettävien suojausmenetelmien tulee olla sellaisia, että pölyn ja haitallisten aineiden leviäminen ympäristöön estetään. Jos pölyhaittoja ei pystytä kokonaisuudessaan ehkäisemään, ne on pidettävä mahdollisimman pieninä.

15 §

Savukaasupäästöjen haitallisten vaikutusten ehkäisy

Pykälän 1 momentissa kielletään polttoon soveltumattoman aineksen polttaminen. Esimerkiksi erilaisia puutarhan- ja pihanhoidossa syntyviä jätteitä käsitellään asuinkiinteistöillä usein polttamalla. Kiinteistöillä, joilla on mahdollista polttaa jätteitä esimerkiksi lämmityskattiloissa, saatetaan polttaa myös muovia ja muuta palavaa jätettä. Yhdyskuntajätteiden polttaminen pienikiinteistöjen lämmityslaitteistoissa ja uuneissa ei ole hyväksyttävää, sillä palamisolosuhteet eivät ole sellaiset, mitä hallitulta yhdyskuntajätteen poltolta edellytetään. Jätteiden, esimerkiksi muovien ja paine- tai pintakäsitellyn puutavaran, poltossa syntyvien savukaasujen mukana ympäristöön pääsee nokea, hajua sekä ympäristölle ja terveydelle haitallisia yhdisteitä (kuten polyaromaattisia hiilivetyjä), jotka voivat taajaan asutulla alueella jo pieninäkin määrinä aiheuttaa ympäristön pilaantumista, ympäristön viihtyvyyden vähenemistä sekä terveyshaittoja herkimmillä väestöryhmillä.

Puhtaan, kuivan, kyllästämättömän ja maalaamattoman tai muuten käsittelemättömän, käytöstä poistetun puutavaran polttaminen on kuitenkin mahdollista samoin kuin paperin ja pahvin käyttö sytykkeenä, kunhan siitä ei aiheudu terveyshaittaa, vahinkoa tai haittaa lähikiinteistöille tai niiden käytölle eikä muutakaan ympäristön pilaantumista tai sen vaaraa. Määräys on yhteneväinen Tampereen kaupungin jätehuoltomääräysten kanssa.

16 §

Kunnostus- ja puhtaanapitotöistä mahdollisesti aiheutuvan ympäristön pilaantumisen torjunta

Erilaisissa rakennus-, korjaus- ja purkutöissä, kuten rakennusten julkisivujen hiekkapuhalluksessa syntyy runsaasti pölyä. Pykälän 1 momentin mukaisen määräyksen tavoitteena on estää terveyshaittojen syntyminen ja ympäristön pilaantuminen huolehtimalla pölyn torjunnasta mahdollisimman tehokkaasti ja estämällä pölyn leviäminen asuintiloihin pykälän 1 ja 2 momentin edellyttämällä tavalla. Myös silloin kun asbestia sisältäviä julkisivuja pestään kovalla paineella tai kun maalipinta on hilseilevää, suojaus on tarpeen haittojen estämiseksi. Hyvin pienistä töistä, kuten esimerkiksi pienialaisista pinnoitteen paikkaustöistä tai käytettäessä kohdepoistoa haittoja ei todennäköisesti aiheudu, joten tällaisissa töissä ei julkisivun peittämistä tai ulkoilma-aukkojen tiivistämistä edellytetä.

Työmenetelmien suojaustoimenpiteiden tulisi olla sellaiset, että pölyn ja muiden haitallisten aiheiden leviäminen ympäristöön estetään. Pölyn leviämistä voidaan pykälän 2 momentin mukaisesti estää esimerkiksi käyttämällä suojapeitteillä tiiviisti peitettyjä kiinteitä telineitä. Rakennuksen ulkopintoja käsiteltäessä ikkunat ja muut ulkoilma-aukot tulisi tiivistää siten, että pölyn ja muiden haitallisten aineiden tunkeutuminen rakennuksen sisälle estetään.

Pykälän 3 momentissa säädetään polyklooratuista bifenyyleistä (PCB) ja lyijy-yhdisteistä, jotka ovat vaarallisia jätteitä ja pysyvyydeltään ja kertyvyydeltään pahimpia ympäristömyrkkyyjä. PCB:tä tai lyijyä sisältävien saumausaineiden poisto on suoritettava siten, että syntyvät jätteet saadaan mahdollisimman hyvin talteen. Kemiallisessa maalinpoistossa käytettävät liuottimet ja työssä syntyvä liuottimia sisältävä maalinpoistojäte ovat yleensä ongelmajätteitä, jotka on kerättävä talteen ja toimitettava ongelmajättekäsittelyyn.

Ympäristöministeriö on antanut ohjeet toimenpiteistä ympäristön pilaantumisen estämiseksi poistettaessa elementtirakennusten polykloorattuja bifenyylejä (PCB) tai lyijyä sisältäviä saumoja PCB:tä tai lyijyä sisältävien julkisivusaumojen korjaustyön aikana ja sen jälkeen on parhaalla mahdollisella tekniikalla varmistuttava siitä, ettei PCB- tai lyijypitoinen jäte tai pöly leviä ympäristöön ja aiheuta vaaraa asukkaiden ja työntekijöiden terveydelle. Leviämisen estämiseksi on käytettävä riittävän tehokkaita työvälineitä ja –tekniikoita sekä suojaustoimenpiteitä.

Pykälän 4 momentin mukaan rakennusten kunnostustyötä tekevä on velvollinen tekemään ilmoituksen kiinteistön asukkaille ja naapureille. Ilmoitus on tarpeen, jotta lähiympäristön asukkaat voivat varautua etukäteen töistä mahdollisesti aiheutuviin haittoihin.

Hyvin pienistä töistä haittoja ei todennäköisesti aiheudu, joten ilmoitusta ei ole tarpeen tehdä.

17 §

Rakennus- ja purkutyöt

Määräyksen tavoitteena on estää terveyshaittojen syntyminen, ympäristön yleisen viihtyisyyden vähentyminen ja ympäristön pilaantuminen huolehtimalla pölyn torjunnasta mahdollisimman tehokkaasti ja estämällä pölyn leviäminen ympäristöön tällaisista kohteista. Erityisen tärkeää on, että ns. häiriintyvien kohteiden, kuten asuntojen, päiväkotien, koulujen, sairaaloiden ja vanhainkotien lähellä kiinnitetään erityistä huomiota pölyn torjuntaan.

Pölyävän maa-aineksen kuljettamisesta ja säilyttämisestä voi aiheutua merkittäviä haittoja rakennustyömailla ja niiden läheisyydessä sekä ajoreittien varrella, ellei pölyntorjunnasta huolehdita. Haitat ovat kuitenkin helposti torjuttavissa pykälän 3 momentissa esitetyillä tavoilla.

18 §

Kulkuväylien ja pihojen kunnossapito- ja puhtaanapitotyöt

Jokakeväinen katupöly aiheuttaa merkittäviä ilmanlaatuongelmia taajamissa. Talvella kaduille ja jalkakäytävillä levitetty, jauhautunut hiekoitushiekka sekä hiekan ja nastarenkaiden kuluttama asfaltti pölyää keväällä katujen kuivettua liikenteen ja tuulen nostattamana. Ilmaan nousee myös kaikkea muuta talven aikana kaduille laskeutunutta ainesta.

Katupöly sisältää hiekkaa, nastarenkaiden ja hiekoitushiekan asfaltista hiomaa kiviainesta, nastoista ja renkaista irronnutta metallia ja kumia sekä energiantuotannon ja autojen pakokaasuista kaduille laskeutuneita myrkyllisiä yhdisteitä kuten polyaromaattisia hiilivetyjä (PAH). Katupöly on haitallista varsinkin herkille väestöryhmille, kuten lapsille sekä sydän ja keuhkosairaille. Hiekkapöly ei kuitenkaan ole terveydelle yhtä haitallista kuin polttoperäiset hiukkaset liikenneväylien varsilla. Polttoperäiset PAH-yhdisteet voivat ärsyttää ihoa ja hengitysteitä, osa aiheuttaa syöpää ja perimän muutoksia.

Pykälän 1 momentin mukaisella puhdistettavan alueen kustuttamista koskevalla määräyksellä pyritään estämään muun muassa keväisen koneellisen katuhiekan poistamisen aiheuttamaa ilmanlaadun heikkenemistä.

Pykälän 2 momentin mukainen lehtipuhaltimien käytön kieltäminen hiekoitushiekan poistamisessa on tarpeen niiden aiheuttaman erittäin runsaan pölyämisen takia. Lehtipuhaltimet on tarkoitettu lehtiin poistamiseen eivätkä ne aiheuttamansa haitan vuoksi sovellu hiekoitushiekan poistoon.

5 LUKU

TILAPÄISEN MELUN JA TÄRINÄN TORJUNTA

Melu on yksi yleisimpiä ja tärkeimpiä elinympäristön laatua ja viihtyisyyttä heikentäviä tekijöitä. Melu on ääntä, jonka ihminen kokee epämiellyttävänä tai häiritsevänä tai joka on muulla tavoin ihmisen terveydelle vahingollista taikka hänen muulle hyvinvoinnilleen haitallista. Melu vaikuttaa monella tavalla kielteisesti ihmisen terveyteen ja hyvinvointiin. Melu voi häiritä tai vaikeuttaa työskentelyä, lepoa ja nukkumista. Elinympäristössä yleisesti vallitseva melu on sen tasoista, että se voi aiheuttaa suoria ja epäsuoria terveyshaittoja.

Tampereella on viime vuosina käsitelty noin 60 meluilmoitusta vuosittain. Ilmoitusten käsittelyn yhteydessä annetaan määräyksiä mm. meluntorjuntatoimista, toiminnan alkamis- ja lopettamisajankohdista, melutasoista ja tiedottamisesta.

19 §

Ilmoitus- ja tiedotusvelvollisuus erittäin häiritsevää melua ja tärinää aiheuttavasta toiminnasta

Pykälän 3 momentin 1–4 kohdissa on lueteltu toimintoja, joissa ympäristönsuojelulain 60 §:n mukainen meluilmoitusmenettely tulee aina sovellettavaksi. Määräykseen on sisällytetty toimintoja, joiden aiheuttaman melun tai tärinän on vakiintuneesti katsottu olevan erityisen häiritsevää ja siten aina edellyttävän ilmoitusmenettelyä. Luettelo ilmoitusvelvollisista

toiminnoista ei ole tyhjentävä. Arvioitaessa melun häiritsevyyttä on otettava huomioon melun voimakkuuden (dB) lisäksi mm. melun kesto, toistuvuus, mahdollinen kapeakais-
taisuus ja iskumaisuus, vuorokauden aika, jolloin melua esiintyy sekä melun haitalliseksi
kokevan kohteen erityispiirteet.

Vakiintuneen käytännön mukaan häiriintyvälle kohteille tiedottamisesta on annettu usein
määräyksiä meluilmoituksen johdosta annettavassa päätöksessä. Pykälän 1 momentin
mukaan tiedottamisvelvollisuus koskee kaikkia 3 momentissa mainittujen toimenpiteiden
teittäjiä ja tapahtumien järjestäjiä. Häiriintyvälle kohteille tulee tiedottaa ainakin työn tai
tapahtuman laadusta, kestosta, kellonajoista sekä ilmoittaa työmaan vastaava yhteyshen-
kilö tai tapahtuman järjestäjä sekä heidän yhteystietonsa.

20 §

Erityisen häiritsevä melu tai tärinä yöaikaan

Muun muassa kiinteistöjen kunnossapito- ja huoltotyöt, kuten esimerkiksi lumen auraus
ja jätteiden kuormaus yöaikaan asuntojen ja muiden vastaavien kohteiden läheisyydessä
aiheuttavat asukkaille erityisen häiritsevää melua etenkin, jos työtä tehdään toistuvasti yö-
aikaan. Kunnossapitotyöt ovat kuitenkin luonteeltaan sellaisia, ettei niistä ole tarkoituksen-
mukaista vaatia meluilmoituksen tekemistä, vaikka työt aiheuttavatkin erityisen häiritsevää
melua. Useimmiten ei voida etukäteen edes tietää milloin työtä joudutaan tekemään, joten
ilmoituksen tekeminen etukäteen olisi käytännössä mahdotonta eikä vastaisi ympäristön-
suojelulain 60 §:n tarkoitusta.

Määräyksellä ohjataan työt tehtäväksi pääsääntöisesti päiväaikaan, jolloin kunnossapi-
dossa ja muissa töissä käytettävien koneiden ja laitteiden melua ei katsottaisi erityisen
häiritseväksi. Poikkeuksena ovat 2 momentin a)–f) -kohdissa luetellut välttämättömät
työt, joita ei voida lykätä esimerkiksi liikenneturvallisuuden takia. Silloin tällöin yöaikaan
tehtävä välttämätön työ ei aiheuta asukkaille vastaavaa haittaa kuin toistuvasti yöaikaan
tehtävä työ.

Koska meluhaittaa voidaan kuitenkin vähentää tiedottamalla asiasta etukäteen, on perus-
teltua edellyttää tiedottamista meluhaitta aiheuttavasta työstä myös silloin, kun meluilmoi-
tusta ei vaadita ja tiedottaminen on muuten mahdollista.

21 §

Äänentoistolaitteiden käyttö

Äänentoistolaitteiden jatkuvasta käytöstä yöaikaan sekä niiden käytöstä päiväaikaan me-
lulle herkkien häiriintyvien kohteiden läheisyydessä aiheutuu erityisen häiritsevää melua.
Äänentoistolaitteita käytetään usein mainos- ja muissa vastaavissa tarkoituksissa, eikä
niiden käyttäminen esimerkiksi ulkotarjoilualueella ole liikkeen toiminnan kannalta välttä-

mätöntä. Siksi pykälän 1 momentissa on rajoitettu ja osittain kielletty äänentoistolaitteiden jatkuva käyttö tiettyinä kellonaikoina ja herkästi häiriintyvien kohteiden läheisyydessä.

Ulkotarjoilualueiden naapuruston asukkaat kärsivät äänentoistolaitteiden päivittäisestä käyttämisestä tarjoilualueella varsinkin kesäisin. Äänentoistolaitteiden käyttö ajoittuu lisäksi usein ilta- ja yöaikaan. Meluavaa toimintaa harjoittavan tulee huolehtia melusta aiheutuvien ympäristöhaittojen ennaltaehkäisemisestä ja rajoittamisesta mahdollisimman vähäisiksi (aiheuttamisperiaate). Äänentoistolaitteiden suuntaamisella ja säädöillä voidaan vaikuttaa merkittävästi naapurustolle aiheutuvaan melutasoon ja melun häiritsevyyteen. Katusoittajien äänentoistolaitteet voivat häiritä tai vaikeuttaa työskentelyä soittopaikan läheisyydessä. Katusoitto on yleensä keskittynyt tietyille paikoille ja naapurustoa voi häiritä huomattavasti usein toistuva katusoitto samassa paikassa.

6 LUKU

MUUT TOIMINNOT

22 §

Hevostallien ja hevosten ulkoilualueiden vesiensuojelunäkökohdat

Hevosten ulkotarhojen ja ratsastuskenttien valumavesistä voi aiheutua pinta- ja pohjavesien pilaantumisvaaraa. Määrätyillä vähimmäissuojaetäisyyksillä on tarkoitus estää ravinteiden huuhtoutumista pintavesiin sekä turvata talousveden hygieenistä laatua. Tarvittavan suojavyöhykkeen leveys riippuu siitä, onko kyseessä ulkotarha vai ratsastuskenttä sekä lisäksi eläinmäärästä, ulkotarhan pinta-alasta, hevosten päivittäisestä ulkoiluajasta, maaston korkeussuhteista sekä maalajista.

Määrätyt etäisyydet ovat vähimmäissuojaetäisyyksiä, joita suurempia suojaetäisyyksiä voidaan ympäristön pilaantumisen ja pilaantumisvaaran ehkäisemiseksi tapauskohtaisesti tarvita. Vähimmäisetäisyyksiä ei tule käyttää sellaisenaan uuteen toimintaan liittyvien hevosten ulkoilu-, harjoittelu- tai laidunalueiden vesiensuojelullisen sijoittamisen suunnitteluperusteena.

Uutena ulkotarhana tai ratsastuskenttänä ei pidetä sellaisia rakentamattomia kenttiä tai tarhoja, jotka ovat ympäristönsuojelumääräysten voimaantullessa vahvistettu kaavassa.

Kasvipeitteettömistä ulkotarhoista ja ratsastuskentiltä on kerättävä säännöllisesti lanta pois, sillä hevosten jaloitellessa ympärivuotisesti on vaarana erityisesti kasvipeitteettömillä alueilla, että ravinteita huuhtoutuu vesiuomiin sade- ja sulamisvesien mukana. Hevosen liikkumisen ja painon aiheuttama tarhan/kentän maakerrosten tiivistyminen ja pinnan kuluminen johtaa siihen, että vesi ei kulkeudu salaojiin, vaan jää tarhan/kentän pinnalle.

Tämän vuoksi ulkotarhojen ja ratsastuskenttien pintamaa tulee uusia ajoittain. Lisäksi ratsastuskenttien pinnan kuluminen lisää hienoaineksen määrää, jolloin pölyhaitat lisääntyvät.

23 §

Tilapäinen murskaus ja louhinta

Valtioneuvosto on antanut asetuksen kivenlouhinnan ja kivenmurskaamojen ympäristönsuojelusta (800/2010), jossa toiminnan aiheuttamia haittoja säännellään. Asetus koskee kuitenkin vain ympäristöluvanvaraista louhinta ja murskausta. Rakentamiseen liittyvä tilapäinen louhinta ja murskaus, joka ei edellytä ympäristö lupaa, saattaa kuitenkin myös aiheuttaa toiminnan vaikutusalueella jo asuville asukkaille huomattavaa melu-, pöly- ja tärinähaittaa. Haitat korostuvat erityisesti tiivistyvässä kaupunkirakenteessa, jossa uudisrakentaminen sijoittuu melulle, pölylle ja tärinälle herkkien toimintojen läheisyyteen. Pölylle herkkillä kohteilla tarkoitetaan muun muassa asutusta, oppilaitoksia ja taajamassa olevia virkistysalueita. Erityisen herkätkohteet on määritelty pykälän ensimmäisessä momentissa.

Pykälän 1 momentissa annetaan toiminnanharjoittajalle velvollisuus selvittää toiminnan välittömässä läheisyydessä olevat melulle, pölylle ja tärinälle erityisen herkätkohteet. Määräyksellä halutaan ehkäistä sellaisia tilanteita, joissa ilmoituksen myöhäisestä jättöajasta johtuen viranomaiselle ei jää riittävää mahdollisuutta toiminnasta mahdollisesti häiriintyvien kohteiden kattavaan selvittämiseen.

Pykälän 2–4 momenteissa määrätään pölyhaitan vähentämistä edellyttävistä toimista, jos toiminta sijaitsee tiettyjä metrimääräisiä suojaetäisyyksiä lähempänä pölylle herkkiä kohteita.

7 LUKU

MUUT MÄÄRÄYKSET

24 §

Siirtymäsäännös

Myös vanhojen rantavyöhykkeellä sijaitsevien jätevesijärjestelmien on täytettävä ympäristönsuojelumääräysten 5 § 5 momentin mukaiset vaatimukset, mutta järjestelmien uusiin on annettu aikaa 15.3.2016 asti. Valtioneuvoston asetus talousjätevesien käsittelystä vesihuoltolaitosten viemäriverkostojen ulkopuolisilla alueilla (542/2003) tuli voimaan 1.1.2004. Asetuksen voimaantumisen jälkeen viranomaisena on hyväksynyt uudet jätevesijärjestelmät rakennusluvan yhteydessä. Kiinteistökohtaisen jätevesijärjestelmän rakentaminen tai muuttaminen on vaatinut toimenpideluvan 1.7.2005 alkaen (maankäyttö- ja raken-

nusasetus 895/1999). Edellä mainittujen viranomaisten hyväksymien järjestelmien täytyy täyttää 5 § 5 momentin vaatimukset vasta, mikäli jätevesijärjestelmä uusitaan.

Öljy- ja kemikaalisäiliöille asetettavat uudet ympäristönsuojeluvaatimukset vaativat investointeja vanhoihin järjestelmiin tai niiden kokonaan korvaamista uusilla, minkä vuoksi siirtymäkautta voidaan pitää perusteltuna.

25 §

Poikkeaminen ympäristönsuojelumääräyksistä

Kohtuuttomien tilanteiden välttämiseksi voi joskus olla tarpeen poiketa ympäristönsuojelumääräyksistä. Siksi ympäristönsuojeluviranomaiselle annetaan mahdollisuus käyttää yksittäistapauksessa näistä määräyksistä poikkeavaa harkintaa.

26 §

Seuraamukset ympäristönsuojelumääräysten rikkomisesta

Pykälän tarkoituksena on selventää ympäristönsuojelumääräysten rikkomisen seuraamuksia viittauksella ympäristönsuojelulain vastaaviin säännöksiin.

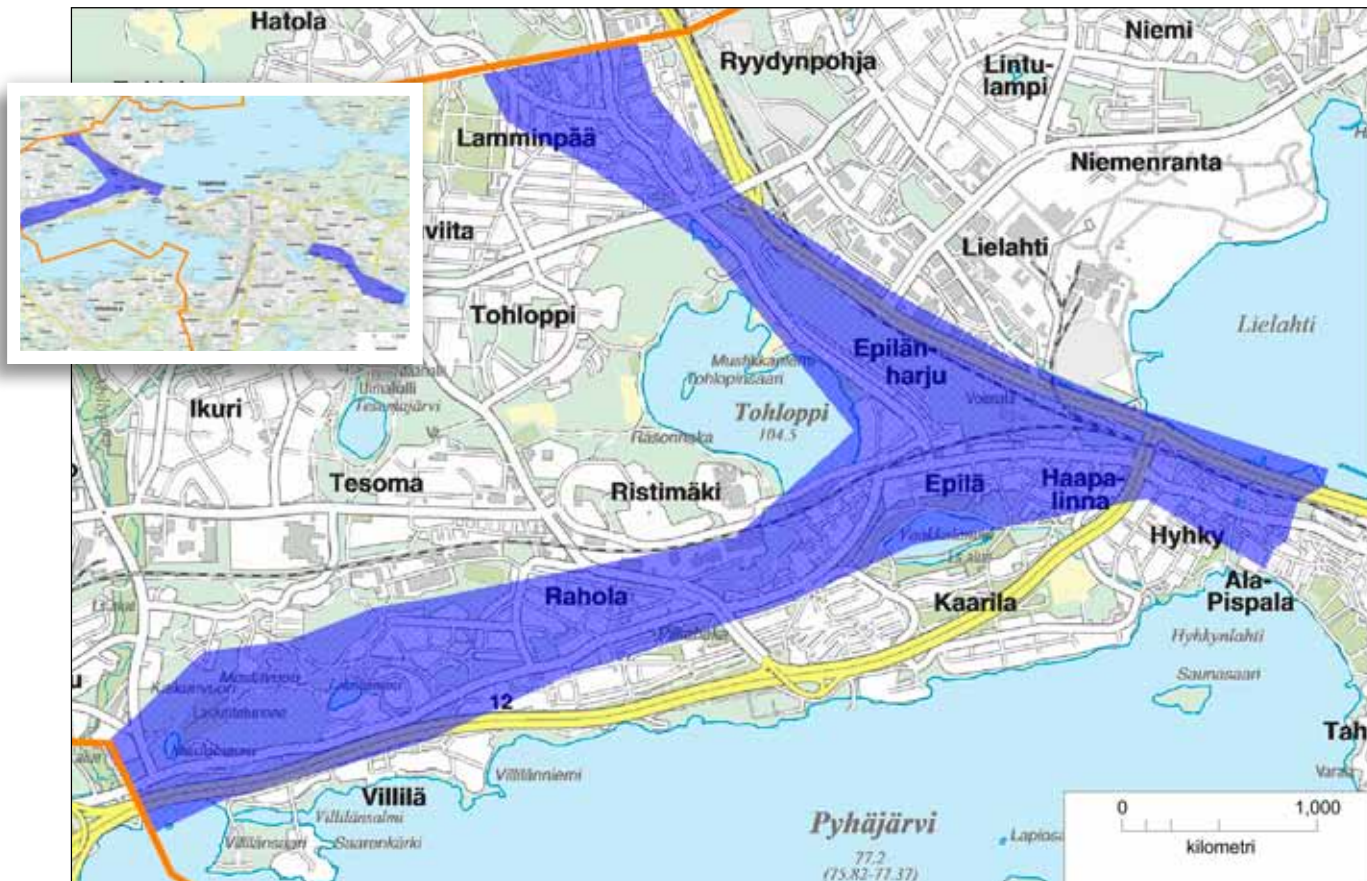
8 LUKU

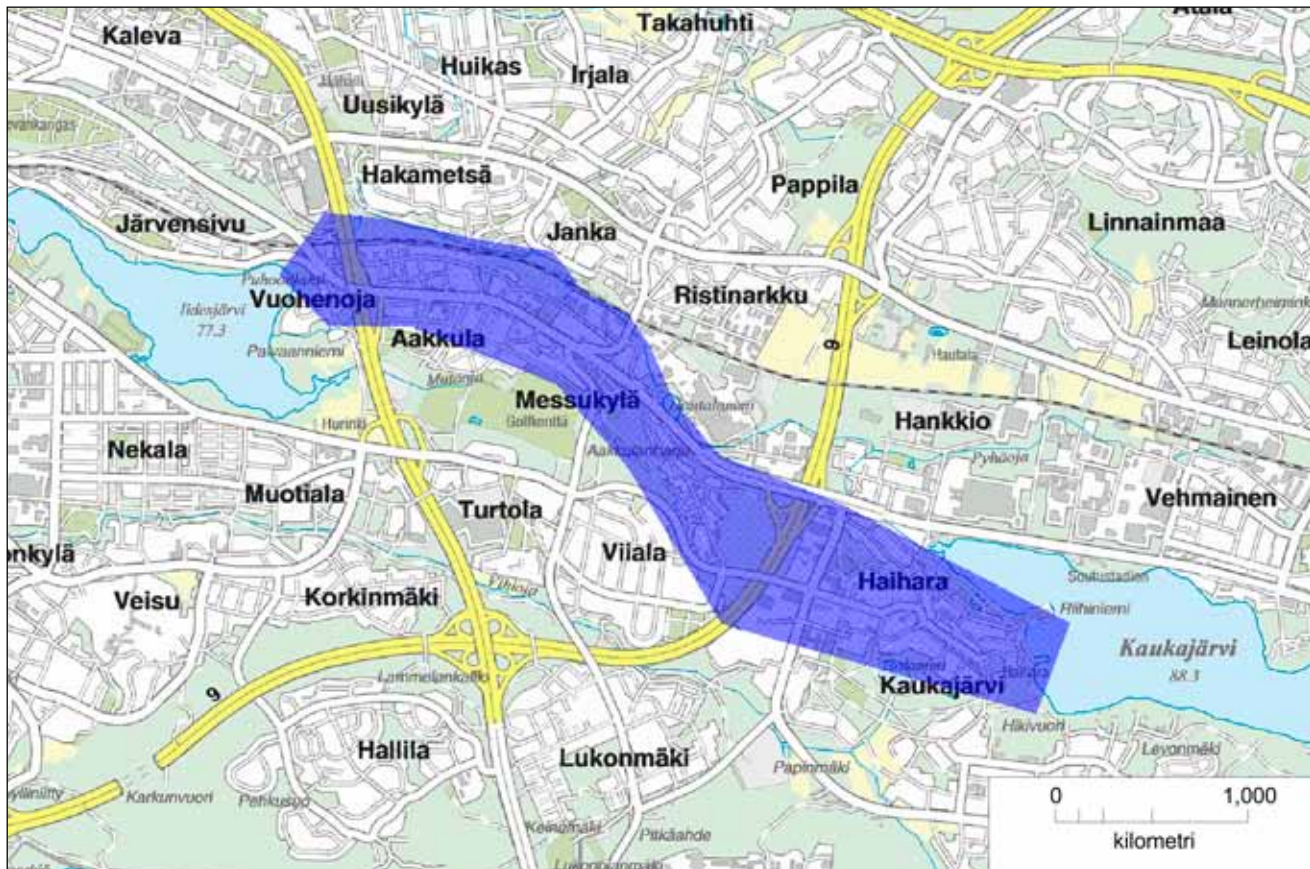
VOIMAANTULOMÄÄRÄYKSET

27 §

Määräysten voimaatulo

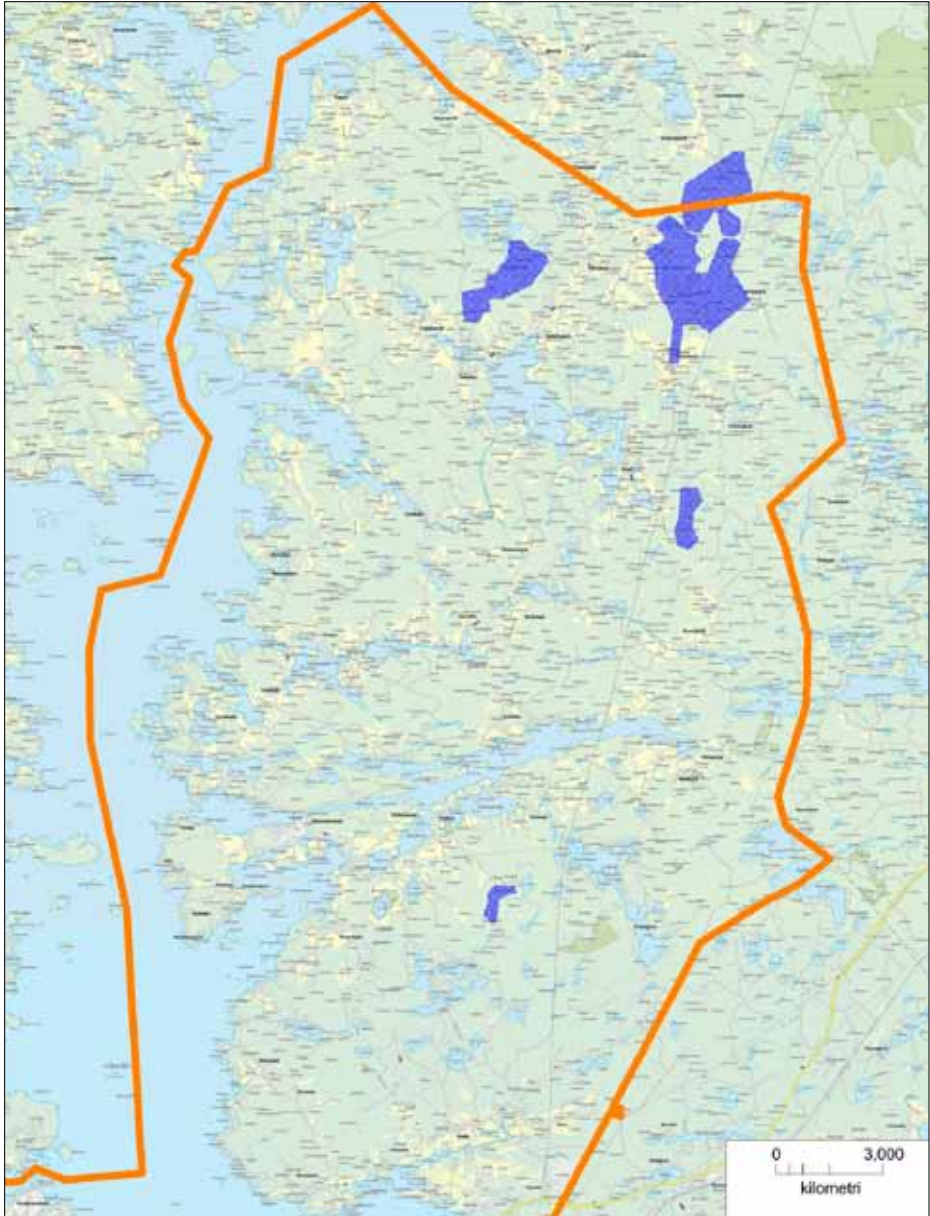
Päätös ympäristönsuojelumääräysten hyväksymisestä annetaan tiedoksi siten kuin kunnalliset ilmoitukset kunnassa julkaistaan. Päätös katsotaan annetun tiedoksi, kun kuulutus on asetettu yleisesti nähtäville. Samoin kuulutetaan ympäristönsuojelumääräysten voimaantulosta. Samalla kumotaan aiemmin voimassa olleet ympäristönsuojelumääräykset.





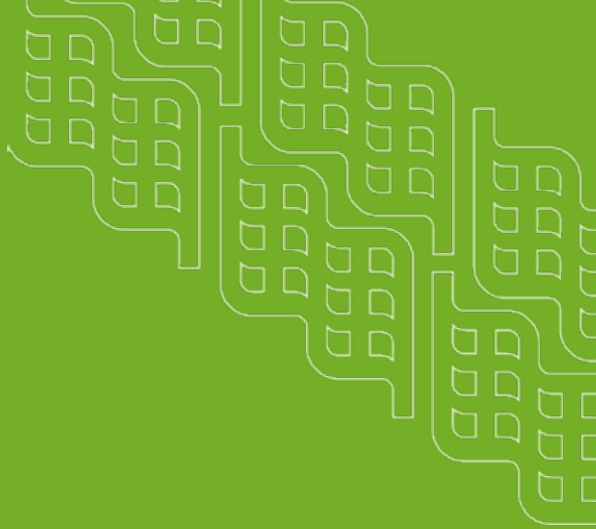
Pohjakartta © Tampereen kaupunki 2013
 Pohjavesitiedot SYKE/OIVA 19.6.2013

Liite 2



-  kunnan raja
-  pohjavesialue

Pohjakartta © Tampereen kaupunki 2013
Pohjavesitiedot SYKE/OIVA 19.6.2013



TAMPEREEN KAUPUNKI

Tampereen kaupunki
Kaupunkiympäristön kehittäminen
Ympäristönsuojelu
Frenckellinaukio 2 B, PL 487,
33101 Tampere

Asiakaspalvelu:
Palvelupiste Frenckell
puh. 03 5656 11

Tampereen kaupungin ympäristönsuojelumääräykset
ovat nähtävissä pdf-muodossa Internetissä osoitteessa
<http://www.tampere.fi/ymparistojuuonto/materialipankki.html>