

TILASTOTIETOA KORTTELISTA
Raportin liite 7
Tampereen kaupunki / Jouko Järnefelt

Korttelisuunnitelma
Tammela, korttelit 273 (osa), 281 ja 282
"PINNIN PIHAT"

VIIDEN TÄHDEN KESKUSTAN SEURANTA- JA ENNAKOINTIJÄRJESTELMÄ:

Keskustan kehittämissuunnitelman yhteydessä on kehitetty sähköistä seuranta- ja ennakointijärjestelmää, jonka avulla erilaisista elinympäristömme ilmiöistä sekä niihin kohdistuvista muutoksista voidaan saada aiempaa kattavammin tietoa päätöksenteon ja suunnittelun tueksi. Paikkatiedotdataa ja tilastotietoa yhdistävään analysointiin perustuva järjestelmä kokoaa tietoja mm. väestöstä, asumisesta, työpaikoista, elinkeinoelämästä ja rakentamisesta. Pinnin pihat on keskustan korttelisuunnitelmista ensimmäinen, jossa työkalua käytetään.

VÄESTÖ JA ASUMINEN:

Vuoden 2016 lopulla keskustan kehittämissuunnitelman alueella eli noin 41 000 asukasta ja Tammelassa hieman noin 7500 asukasta. Pinnin pihojen korttelisuunnitelman alueella asukkaita asuu hieman yli 500 joka on noin 6,8 % Tammelan asukkaista.

Väestö yhteensä
509

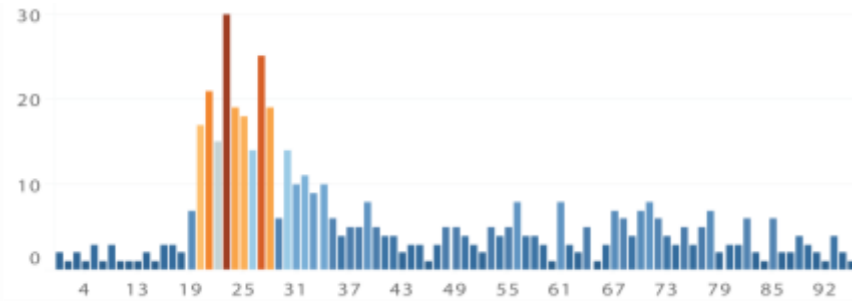


Figure 1 Väestön ikärakenne - Pinnin pihat

Pinnin pihojen asujaimiston ikärakenne noudattelee melko hyvin Tammelan ja koko keskustan ikäprofiilia, joissa nuorten aikuisten (18-29 -vuotiaat) osuus on suhteellisen korkea, Pinnissä noin 38 % (193 henkilöä). Muiden ikäryhmien portaittainen vaihtelu selittyy pienellä väestöpohjalla.

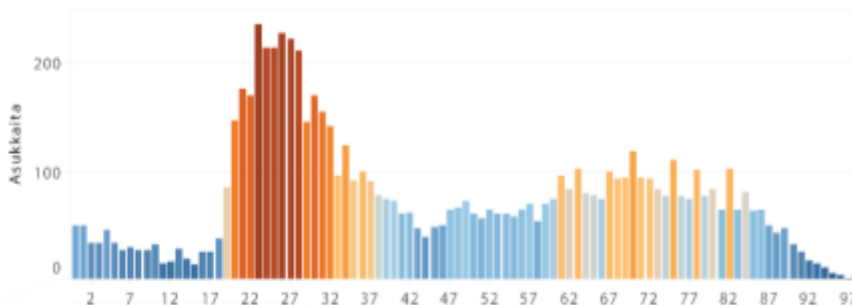
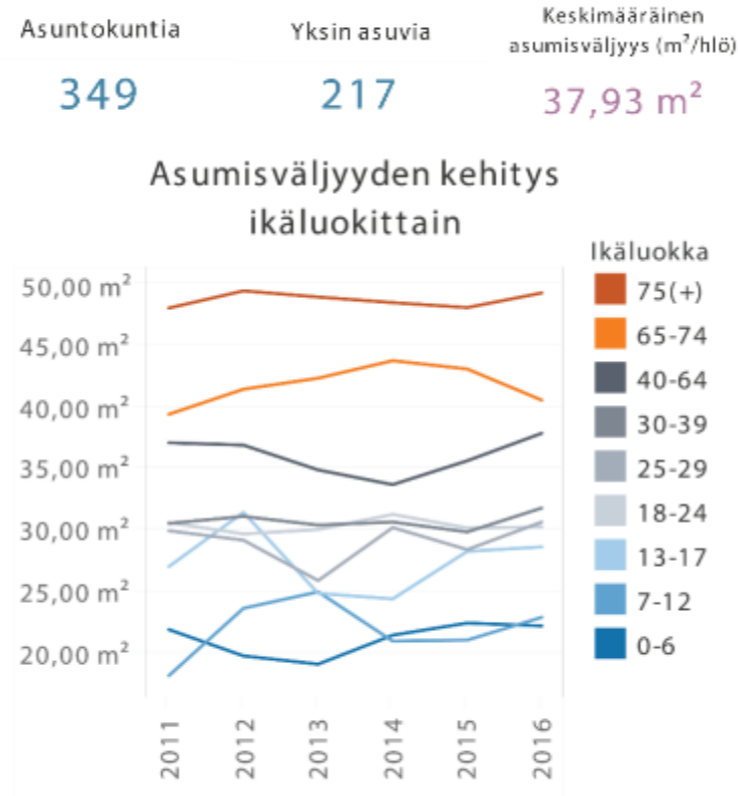


Figure 2 Väestön ikärakenne - Tammela

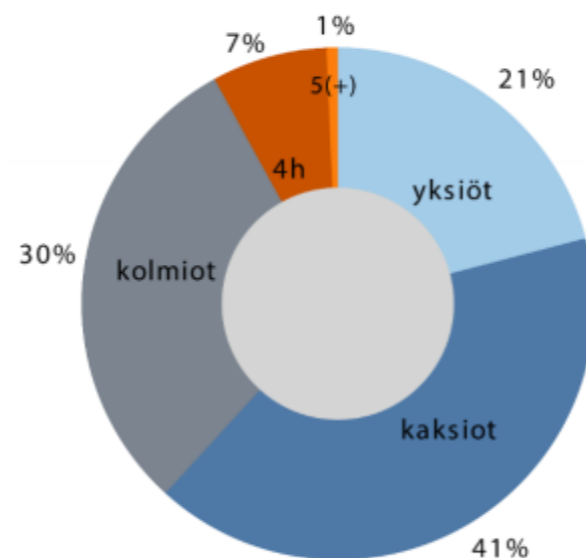
Pinnin pihojen alueen noin 350 asunnosta yli 60 % on yhden ihmisen asuttamia. Nuorista aikuisista yksin asuu noin 40 % (77/193) ja yli 64 -vuotiaista 51 % (58/113). Tämä näkyy myös koko kaupungille tyypillisenä ja selkeänä asumisväljyyden erona eri-ikäisten ihmisten välillä. Nuoret asuvat keskimääräistä tiiviimmin ja pienemmissä asunnoissa kuin

esimerkiksi eläkeläiset. Suurinta ikäryhmän sisäinen asumisväljyyden vaihtelu on kuitenkin työikäisten ikäryhmässä, joissa on paljon sekä lapsiperheitä, mutta myös kohtalaisen väljästä asuvia lapsettomia aikuisia.



Suurin osa Pinnin alueen asunnoista on kaksiota (41 %). Kolmioita on suhteessa enemmän kuin keskimäärin keskustassa (keskustassa kolmioita n. 20 %) ja yksiöitä on puolestaan vähemmän kuin keskustassa (28%) keskimäärin. Isoja, vähintään neljän huoneen asuntoja on Pinnin pihojen alueella suhteellisesti vähemmän kuin keskustassa keskimäärin (8%/11%).

Asuntotyyppijakauma



TYÖPAIKAT:

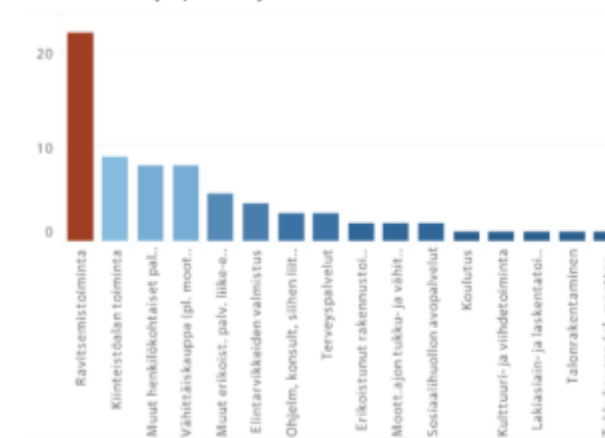
Vaikka Pinnin pihojen alueen tilat ovatkin ensisijaisesti asuinkäytössä, sisältää kortteli myös liike- ja toimilaa. Pääsääntöisesti korttelin kivijalassa toimivat yritykset tarjoavat työpaikan noin 70 henkilölle. Työpaikkamäärä on korttelissa ollut viime vuosien ajan hiljalleen nousussa joka on korttelikehittämiselle samanaikaisesti haaste ja mahdollisuus. Seurantajärjestelmän avulla työpaikkamäärien kehitystä voidaan seurata myös tulevaisuudessa joka mahdollistaa esimerkiksi raitiotiehankkeen vaikutusten arviointia korttelitasolla.

Työpaikkoja yhteensä
73



Ravintemustoimiala on selkeästi eniten työllistävä toimiala Pinnin pihojen korttelissa. Alueella toimii tällä hetkellä kymmenkunta erilaista ravintolaa ja kahvilaa.

Työpaikkoja toimialoittain 2017



Tietolähteet:

Facta-kuntarekisteri © Tampereen kaupunki 2017 ja Yritys- ja toimipaikkarekisteri © Tilastokeskus 2017.