

TAMPERE.
FINLAND

NEKALANRANTA YLEISSUUNNITELMA

NEKALANRANTA

YLEISSUUNNITELMA

Julkaisija / työn tilaaja:	Tampereen kaupunki
Vastuhenkilö:	Kaupunginpuutarhuri Timo Koski, puh. 050 345 7568
Työn laatija:	Maisema-arkkitehtitoimisto Näkymä Oy
Teksti:	Matti Liski ja Ana Torres
Taitto:	Matti Liski, Ana Torres, Katja Nurmi ja Kuisma Kyyhkynen
Nykytilan valokuvat:	Maisema-arkkitehtitoimisto Näkymä Oy ellei toisin mainita
Pohjakartat ja ilmakuvat:	Tampereen kaupunki, kartat.tampere.fi
Etukannen kuva:	Näkymä puiston luoteiskulmasta kohti vanhaa kaatopaikkaa / Maisema-arkkitehtitoimisto Näkymä Oy

Sisällysluettelo

1 JOHDANTO	7
Kohde	7
Työryhmä	7
2 TAUSTAT JA LÄHTÖKOHDAT	8
Historia	8
Asemakaava	8
Yleiskaava	10
Luonnonsuojelualue	10
Kaatopaikka	11
Viinikka-lidesjärven osa-alue	11
Pormestariohjelma 2021-2025	11
3 NYKYTILA	12
Sijainti ja liittyminen ympäristöön	12
Alueen nykytilan identiteetti	14
Luontoarvot	16
4 SUUNNITELMA	18
Suunnittelun tavoitteet	18
Konsepti ja suunnitelman reunaehdot	20
Yleissuunnitelma	23
Osa-alueet	33
Jatkosuunnittelu	56
LÄHTEET	58
Kirjalliset lähteet	58
Kuvälähteet	59
Liitteiden kuvälähteet	59
LIITTEET	60
Nekalanrannan yleissuunnitelman paikannuskartta - nykytila	60
Nekalanrannan yleissuunnitelman paikannuskartta - suunnitelma	61



*Kuva 1. Suunnittelalueen
rajaus vuoden 2022
ilmakuvan päällä.*

1 JOHDANTO

Kohde

Suunnittelualueena on lidesjärven rannalla sijaitseva pääosin asemakaavoittamaton virkistysalue, jota ollaan kaavoittamassa lähivirkistysalueeksi nimeltä Nekalanranta. Suunnittelualue sijaitsee Tampereen keskisen suuralueen kaakkoisosassa, Nekalan kaupunginosassa. Etäisyyttä kaupungin keskustaan on reilut 2 kilometriä linnuntietä.

Puisto sijoittuu Nekalantien ja lidesjärven väliselle alueelle. Pohjoisessa suunnittelualueen rajaa Rantaraitti-niminen katu ja etelässä suunnittelualue päättyy matonpesupaikan eteläpuolelle. Suunnittelualueen kokonaispinta-ala on noin 20 hehtaaria. Suunnittelualueen rajaus on esitetty viereisellä sivulla.

Suunnittelutehtävänä on ollut Nekalanrannan yleissuunnitelman laatiminen. Suunnittelun lähtökohdista ovat olleet alueen monipuoliset luontoarvot sekä toiminnallisten alueiden kehittäminen sekä näiden yhteensovittaminen. Tavoitteena on ollut luoda houkutteleva ja vetovoimainen sekä luontopainotteinen identiteetti puistolle. Toimintoja kehitetään luontolähtökohdista eri käyttäjäryhmiä ajatellen. Yleissuunnitelma on laadittu asemakaavituksen pohjaksi.

Työryhmä

Nekalanrannan yleissuunnitelman on laatinut Maisema-arkkitehtitoimisto Näkymä Oy Tampereen kaupungin kaupunkiympäristön kehittäminen -yksikön toimeksiantona vuosien 2021, 2022 ja 2024 aikana. Työtä on ohjannut ohjausryhmä, johon ovat kuuluneet:

Timo Koski	Viheralueet ja hulevedet
Anna Levonmaa	Viheralueet ja hulevedet
Raija Mikkola	Asemakaavoitus
Katarina Surakka	Asemakaavoitus
Katri Laihosalo	Ympäristönsuojelu
Eeva Punju	Ympäristönsuojelu
Anni Nousiainen	Ympäristönsuojelu
Katariina Rauhala	Kiinteistötoimi
Matti Poikkinen	Massakoordinaattori

Maisema-arkkitehtitoimisto Näkymä Oy:ssä työn ovat laatineet maisema-arkkitehdit Matti Liski ja Ana Torres. Lisäksi työhön ovat osallistuneet maisema-arkkitehtiopiskelijat Katja Nurmi ja Veikka Väinämö.

Nekalanrannan yleissuunnitelman rinnalla on laadittu luontoarvotarkastelu, jonka tuloksia on hyödynnetty suunnittelutyössä. Luontoarvojen tarkastelun laati Ramboll Finland Oy, jossa työstä vastasi ekologi Kaisa Mustajärvi.

Lisäksi rinnakkain yleissuunnitelman kanssa laadittiin hulevesisuunnitelma (Sitowise Oy / Eeva-Riikka Rautarinta).

Nekalanrannan yleissuunnitelmaa ja raporttia on päivitetty esillä olon jälkeen.

2 TAUSTAT JA LÄHTÖKOHDAT

Historia

Nekalanranta on rantavyöhykettä lukuun ottamatta ollut koko lähihistoriansa, 1900-luvun alusta alkaen, voimakkaasti muokattua ympäristöä. Alkuun alue on ollut lähes kokonaan peltoviljelyssä. Alueen keskellä sijaitti kartano piha-alueineen. Alueen länsiosaan perustettiin Nekalan kaatopaikka vuonna 1929. Kaatopaikkaa laajennettiin vuosikymmenten aikana itään päin, mutta muutoin maankäytössä ei tapahtunut muutoksia pitkään aikaan.

Suurimpia muutoksia alueella tapahtui 1960-1980-lukujen aikana. Kaatopaikka suljettiin vuonna 1958 ja kartanon päärakennus paloi 1960-luvulla. Viljelyalueita supistettiin pikkuhiljaa. Kartanon ja kaatopaikan väliselle alueelle rakennettiin pientaloja, mutta rakennukset purettiin nopeasti jo 1980-luvulla. Myös kartanon rakennukset purettiin ja viljely päättyi 1980-luvun puolivälin mennessä.

1980-1990-luvuilla kasvillisuus alkoi ottaa valtaa alueesta ja alun perin avoin alue on alkanut kasvaa umpeen ja puustoutua. Osaa alueesta alettiin tietoisesti istuttamaan; esimerkiksi alueen itäosaa on käytetty kaupungin taimistona, ja sinne istutettiin paljon erilaisia puulajeja. Taimitoiminnan päätyttyä puut on jätetty kasvamaan, ja osa niistä on nykyisin jo täysikokoisia puita. Alueelle perustettiin myös viljelypalsta-alue ja kaupungin varikko- ja varastointialueita, jotka ovat edelleen käytössä.

Asemakaava

Pääosa suunnitelma-alueesta on toistaiseksi asemakaavoittamaton aluetta, mutta alueelle ollaan laatimassa kaavaa. Pienellä osalla puiston pohjoispäätä on voimassa asemakaava ja merkintä Virkistysalue (VP).



Kuva 2. Asemakaavatilanne tammikuussa 2022. Lähde: Tampereen karttapalvelu.

Osayleiskaava

Iidesjärven alueelle on laadittu osayleiskaava, joka on hyväksytty ja kuulutettu voimaan vuonna 2014. Nekalanrannan osalta osayleiskaavan tavoitteena on ollut ohjata kaato- paikka-alueen kunnostukseen sekä alueen ottamisesta virkistyskäyttöön.

Osayleiskaavan laatimisen yhteydessä tarkasteltiin kahta kaavavaihtoehtoa, ja niistä laadittiin maisemasuunnitelmat. Muilta osin vaihtoehdot olivat samansisältöisiä, mutta Nekalanrannan kohdalla vaihtoehtoina oli asumista palveleva täydennysrakentamiseen perustuva ja toinen viher- ja virkistysaluepainotteinen vaihtoehto. Kaavaan päädyttiin esittämään puistovaihtoehtoa, jonka keskeisenä sisältönä oli Tamperetta ja lähikuntia palveleva perhepuisto. Täydennysrakentamisajatuksista on luovuttu.



Osayleiskaavan puistoversion yleissuunnitelma pohjautui Iidesjärven perhepuiston ideakilpailun voittaneeseen ehdotukseen 'Alleys in Wonderland', jonka oli laatinut Maisema-arkkitehtitoimisto Näkymä Oy.

Valmiissa osayleiskaavassa puiston aluetta koskevat seuraavat merkinnät:

- Kaupunkipuistoksi varattu lähivirkistysalue perhepuistoa varten (VLK-4)
- Urheilu- ja virkistyspalvelujen alue (VU)
- Erityisalue, joka alueella sijaitsevan kaato- paikan kunnostuksen jälkeen asemakaavoitetaan virkistysalueeksi (E/V-2)

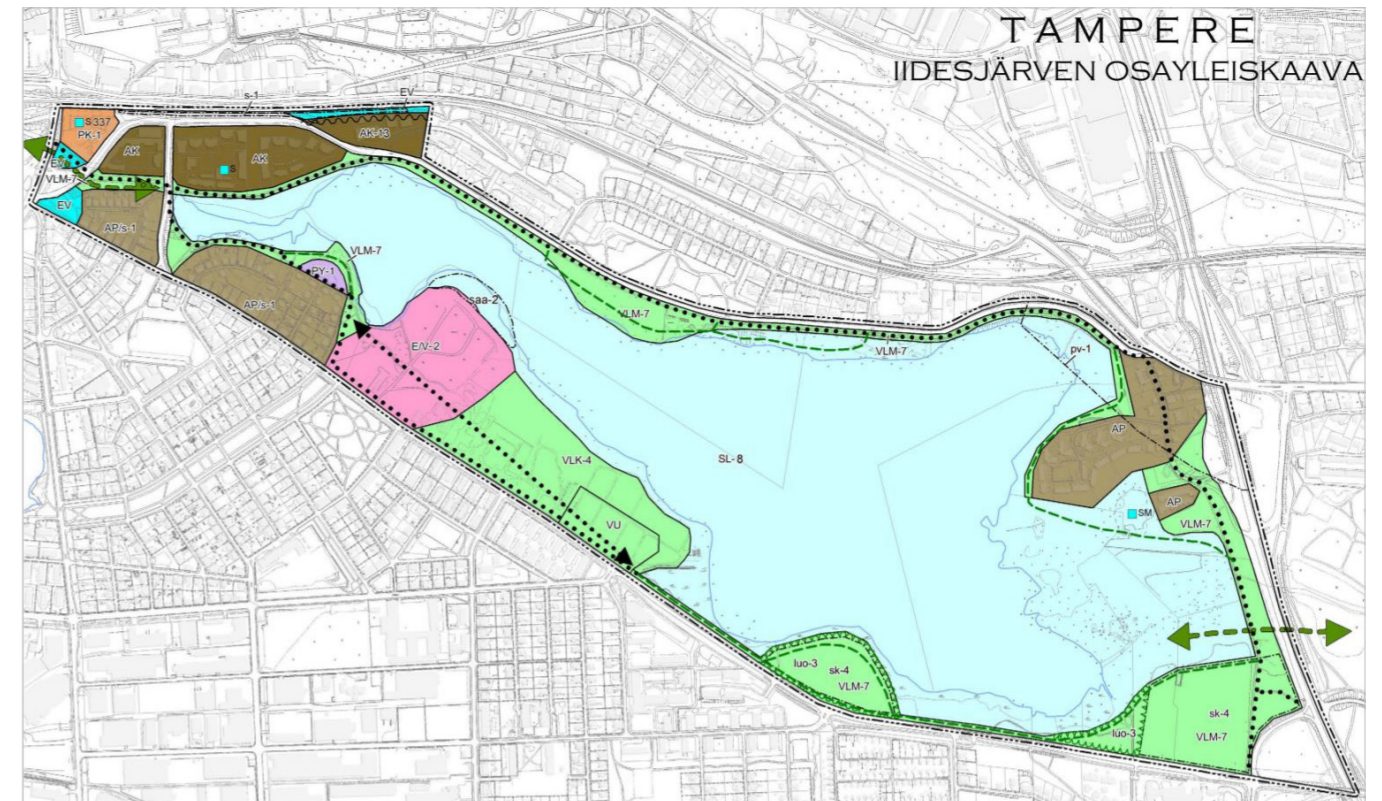
Osayleiskaavavaiheen nimityksestä Iidesjärven perhepuisto on sittemmin luovuttu, eikä aluetta enää käsitellä laajana toiminnallisena teemapuistona. Toiminnallisuuden sijaan tärkeäksi on nostettu puiston luontopainotteisuus.

Kantakaupungin yleiskaava 2040 ja vaiheyleiskaava ovat sittemmin korvanneet osayleiskaavan. Osayleiskaavan tavoitteita on kuitenkin mukana myöhemmissä yleiskaavoissa.

Kuva 3. Kilpailuehdotus 'Alleys in Wonderland'. Maisema-arkkitehtitoimisto Näkymä Oy.

Kuva 4. Iidesjärven osayleiskaavakartta. Tampereen kaupunki.

Kuva 5. Iidesjärven osayleiskaavan perhepuisto-vaihtoehdon maisemasuunnitelma. Maisema-arkkitehtitoimisto Näkymä Oy.





Kuva 6. Ote Kantakaupungin yleiskaava 2040 -kartasta Tampereen karttapalvelusta.

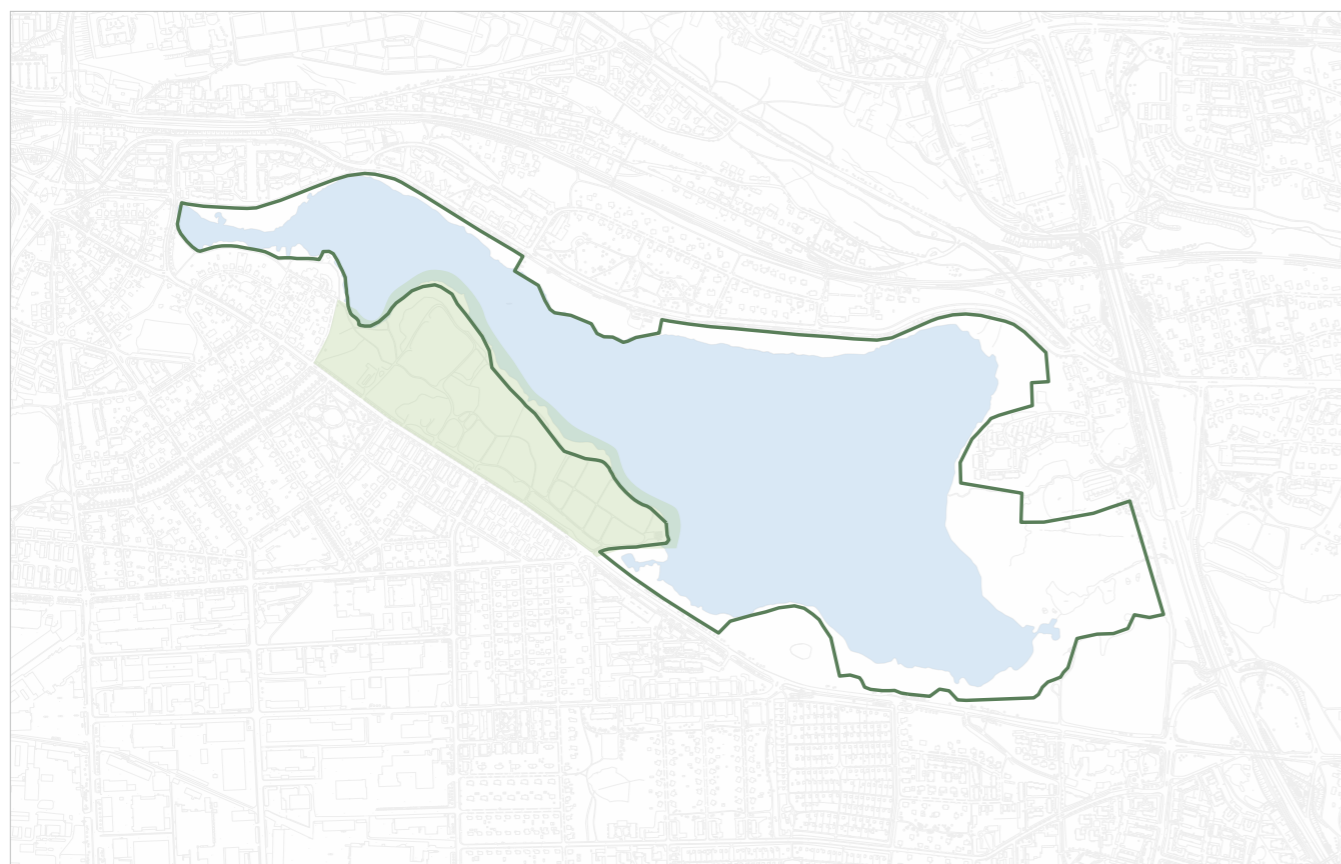
Kuva 7. Valmisteilla olevan luonnonsuojelualan rajausluonnos. Luonnonsuojelualan rajaus ei vahvistu kaavatyössä. Lähde: Tampereen kaupunki / Ympäristönsuojelu.

Yleiskaava

Alueen yleiskaavatilanne muodostuu lainvoimaisista Kantakaupungin yleiskaavasta 2040 ja Kantakaupungin vaiheyleiskaavasta – valtuustokausi 2017-2021.

Yleiskaavassa lidesjärvi rantavyöhykkeineen on merkitty **luonnonsuojelualueeksi**. Luonnonsuojelualan ulkopuoliset ranta-alueet ovat osa **keskuspuistoa**. lidesjärvi ympäristöineen on osa kokonaisuutena **kehitettävää keskuspuistoverkostoa**, joka ulottuu Kaukajärveltä Kirkkosuonnotkon kautta Viinikanlahdelle. Rantavyöhykkeelle on esitetty **ohjeellinen virkistysyhteys**.

Nekalanrannan alue on esitetty **erikoispuistona**, jota kehitetään omista lähtökohdistaan käsin seudullisesti merkittävänä virkistysalueena. Vaiheyleiskaavassa tavoitetta on määritelty tarkemmin ”luontopainotteisena puistokokonaisuutena”.



Luonnonsuojelualue

Yleiskaavassa suunnitelma-alueita koskee edellisten lisäksi merkintä **Luonnonsuojelualue tai -kohde**.

lidesjärvi on Tampereen kaupungin luonnonsuojeluohjelman (2012-2020) ja (2026-2040) kohde ja valmisteilla luonnonsuojelulain 47 §:n mukaisesti rauhoitettavaksi. Se on luokiteltu valtakunnallisesti arvokkaaksi kohteeksi ja se kuuluu valtakunnalliseen lintuvesien suojeluohjelmaan. Valmisteilla oleva luonnonsuojelualue koskee lidesjärveä ja sen ranta-alueita. Luonnonsuojelualan valmistelu on vielä kesken, mutta työn tavoitteet on jo otettu huomioon puiston suunnittelussa. Merkintä ei koske koko Nekalanrantaa, vaan ainoastaan rantavyöhykettä, jossa esiintyy mm. EU-direktiivilajit viitasammakko ja täplälampikorento.

Kaatopaikka

Nekalanrantaa koskeissa kaavoissa ja strategioissa tärkeänä tavoitteena nousee esiin vanhan kaatopaikan kunnostus ja alueen muuttaminen virkistyskäyttöön. Alueella sijainnut Nekalan kaatopaikka oli käytössä vuosina 1929–1958.

Yleiskaavassa asia on nostettu esiin merkinnällä **Puhdistettava/kunnostettava alue** (saa): ”Alueen pilaantuneisuus tulee selvittää ja kunnostaa käyttötarkoituksen edellyttämällä tavalla.” Lisäksi rantavyöhykkeellä, luonnonsuojelualueen rajan sisäpuolella, on määräys **Saastunut maa-alue** (saa-2). Merkintä on siirtynyt sellaisenaan lidesjärven osayleiskaavasta. Sekä yleis- että osayleiskaavassa ohjeistetaan, että alueen maaperän pilaantuneisuus on selvitettävä ja alue on kunnostettava sen käyttötarkoituksen edellyttämällä tavalla.

Nekalan entisen kaatopaikan pilaantuneisuutta ja kunnostustarvetta on arvioitu aikaisemmin vuosina 2008 ja 2012, ja kunnostussuunnittelua tehty viimeksi vuonna 2021. Viimeisin pilaantuneisuuden ja puhdistustarpeen arviointi tehtiin vuonna 2025. Viimeisimmässä arvioissa kaatopaikalta lidesjärveen kohdistuva haitta-ainekuormitus todettiin vähäiseksi. Kaatopaikan alueelta voi muodostua ravinnekuormitusta lidesjärveen, mikä voi osaltaan heikentää lidesjärven tilaa. Terveysriskit todettiin vuoden 2025 arvioissa vähäisiksi ja epätodennäköisiksi. Nekalan entisen kaatopaikan pilaantuneisuuden ja puhdistusavioinnin (2025) perusteella kaatopaikalla ei ole pilaantuneesta maa-aineksesta johtuvaa kunnostustarvetta.

Viinikka-lidesjärven osa-alue

Nekalanranta sijoittuu suunnitellun Tampereen kansallisen kaupunkipuiston alueelle. Kansallisen kaupunkipuiston kuudesta osa-alueesta Nekalanranta kuuluu Viinikka-lidesjärven osa-alueeseen.

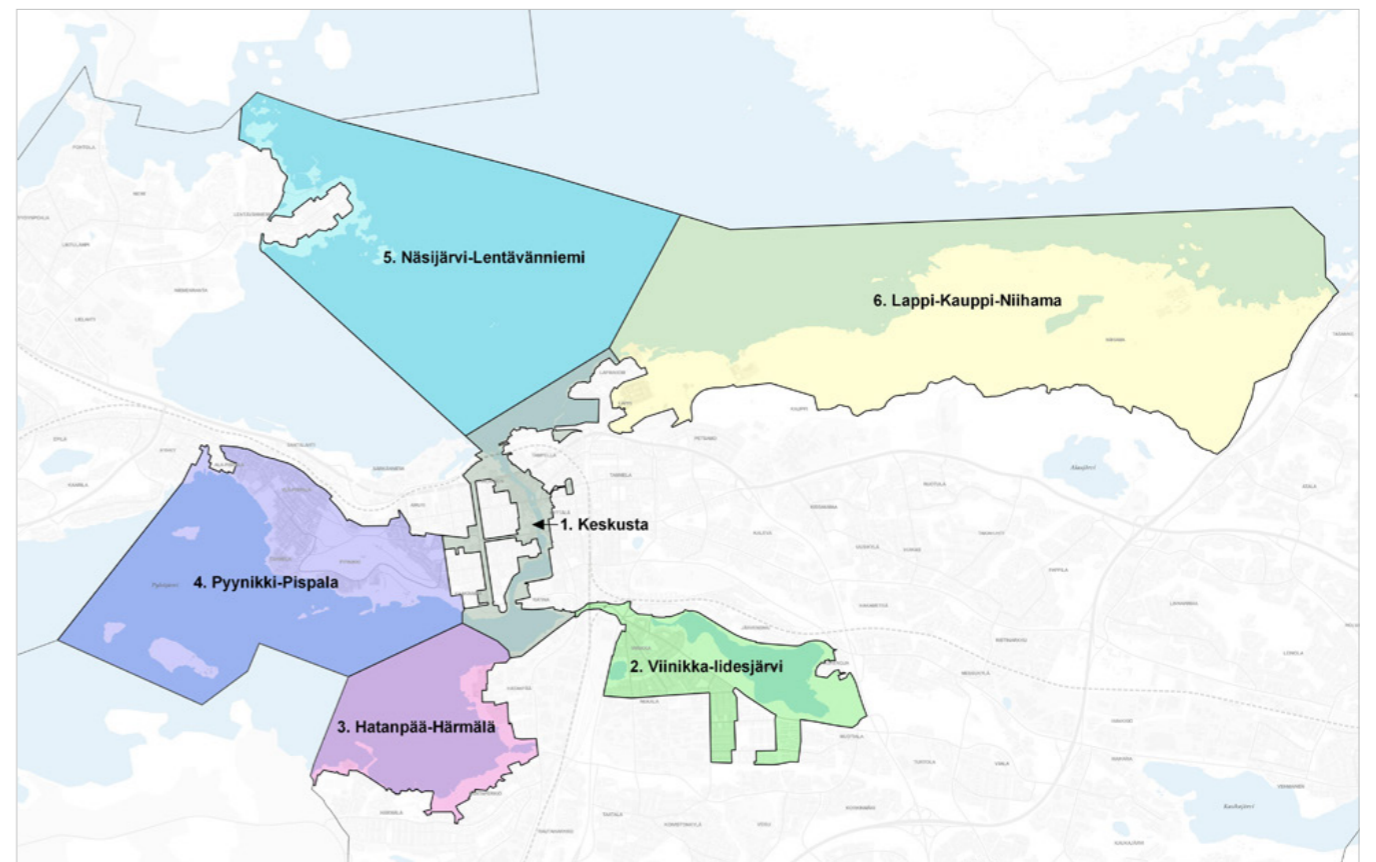
”Tampereen kansalliseksi kaupunkipuistoksi rajattu alue perustuu Tampereen tarinaan historiallisena teollisuuskaupunkina järvien ja harjujen maiseman solmukohdassa. Alueen erityispiirteitä ovat tunnusomainen ja tunnistettava maisema sekä teollisuushistoria ja kaupunkirakenteen ajallinen kerroksellisuus. Keskeisenä osana kansallisen kaupunkipuiston toteutusta ovat monimuotoiset ja laajat luontoalueet sekä monipuoliset virkistyspalvelut. Laajuudeltaan kokonaisuus on 3 665 hehtaaria.”

Pormestariohjelman 2021-2025

Tampereen pormestariohjelmassa 2021-2025 nostettiin esiin Nekalanrannan ”säilyttäminen luonnontilaisena”. Taustalla on valtuustoaloite, jonka mukaan puisto tulisi ottaa mukaan luonnonsuojelualueeseen. ELY-keskuksen kanta on, ettei koko alue ole luonnonsuojelulain mukainen alue mm. voimakkaasti rakennettujen osa-alueiden sekä vanhan kaatopaikan vuoksi. Suunnittelun aikana on rakentunut yhteinen käsitys siitä, että pormestariohjelman kirjauksen pohjalta suunnittelussa nojautaan luonnon monimuotoisuuden ylläpitoon ja parantamiseen.

Kuva 8. Ilmakuva vuodelta 1956, jolloin kaatopaikka oli vielä toiminnassa ja muu puistoalue viljelykäytössä. Tampereen karttapalvelu.

Kuva 9. Kansallisen kaupunkipuiston rajaus. Tampereen kaupunki.



3 NYKYTILA

Sijainti ja liittyminen ympäristöön

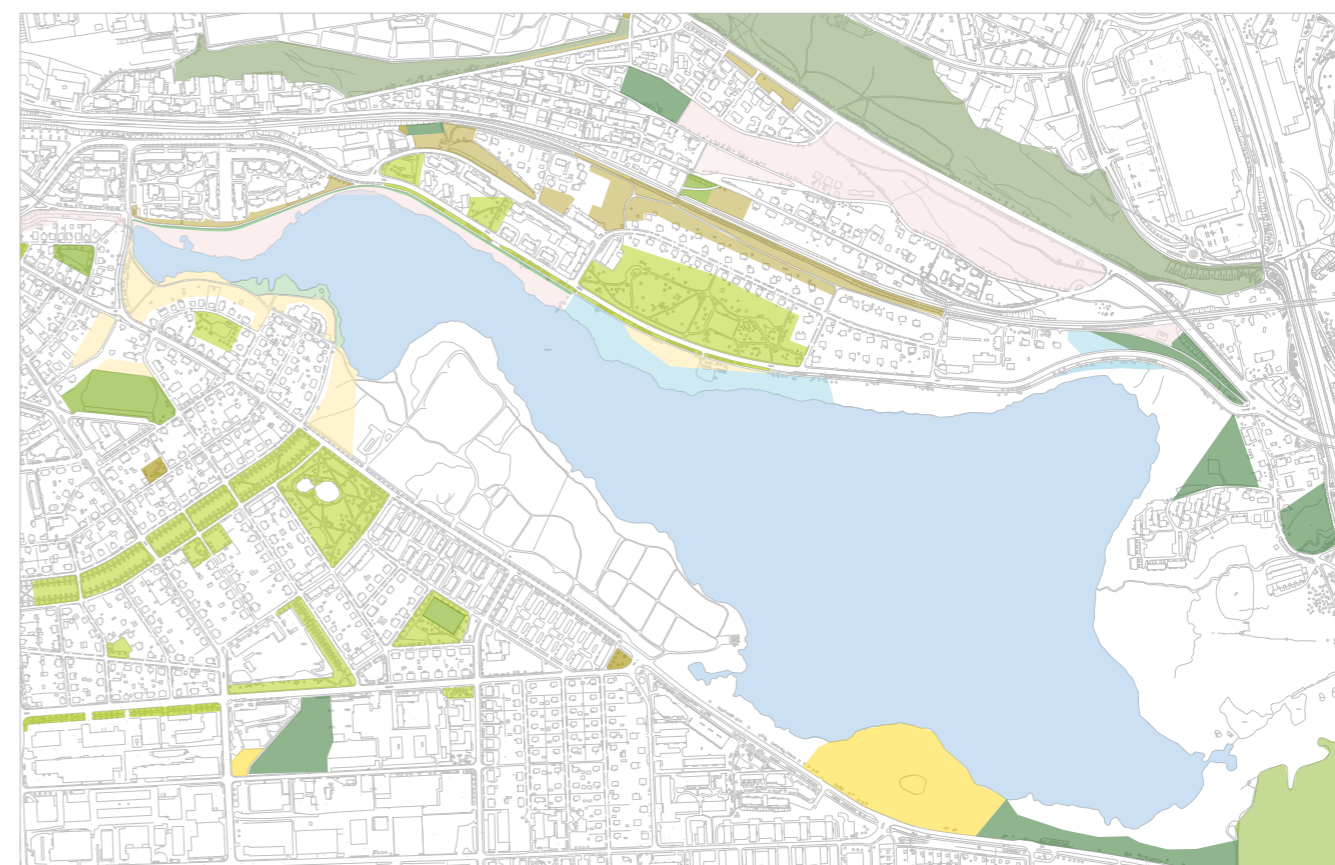
Nekalanranta sijaitsee Nekalan kaupunginosan pohjoisosassa. Nekala on pääasiassa 1930- ja 1940-luvulla rakentunut omakoti- ja pienkerrostaloalue. Nekalan ja viereisen Viinikan kaupunginosien pientaloalueet on määritelty valtakunnallisesti merkittäväksi rakennetuksi kulttuuriympäristöksi (RKY). Nekalantien varressa, rakennuskanta on kaksikerroksisia pienkerrostaloja.

Nekalanrannan ympäristössä on useita rakennettuja puistoalueita. Puiston pohjoisosaan liittyy Nekalan ja Viinikan kaupunginosia jakava esplanadimainen Viinikanpuisto, joka on syntynyt 1910-luvulla asemakaavoituksen tuloksena. Viinikanpuiston ja Nekalantien kulmaan sijoittuu toinen puistoalue, Lampipuisto, joka on syntynyt kostealle ja rakentamiseen huonosti sopivalle alueelle 1950-luvulla. Lampipuiston keskellä sijaitsevaa lampea kehystävät nurmialueet, tiheä käytäväverkosto ja suuret puut. Puiston reunassa on pieni leikkipaikka. Etelämmäs Nekalaan sijoittuu toiminnallinen Riihipuisto, jossa on myös Riihitien kenttä. Riihipuisto on rakennettu 1960-luvulla ajan suunnittelullisen tai kaupunkikuvallisen näkemyksen mukaan.

Kaupunginosan rakennettujen puistojen lisäksi Nekalanranta liittyy järveä kiertäviin viher- ja virkistysalueisiin. Puistosta kaakkoon sijoittuvat ranta-alueet ovat erityisen tärkeitä linnustolle sekä virkistysmielessä linnuston tarkkailuun. Järven itäiseen poukamaan sijoittuu lidesjärven lintutorni. Puiston vastarannalle sijoittuu lidesjärven matonpesupaikka. Nekalanrannasta luoteeseen päin ranta on puistomainen.

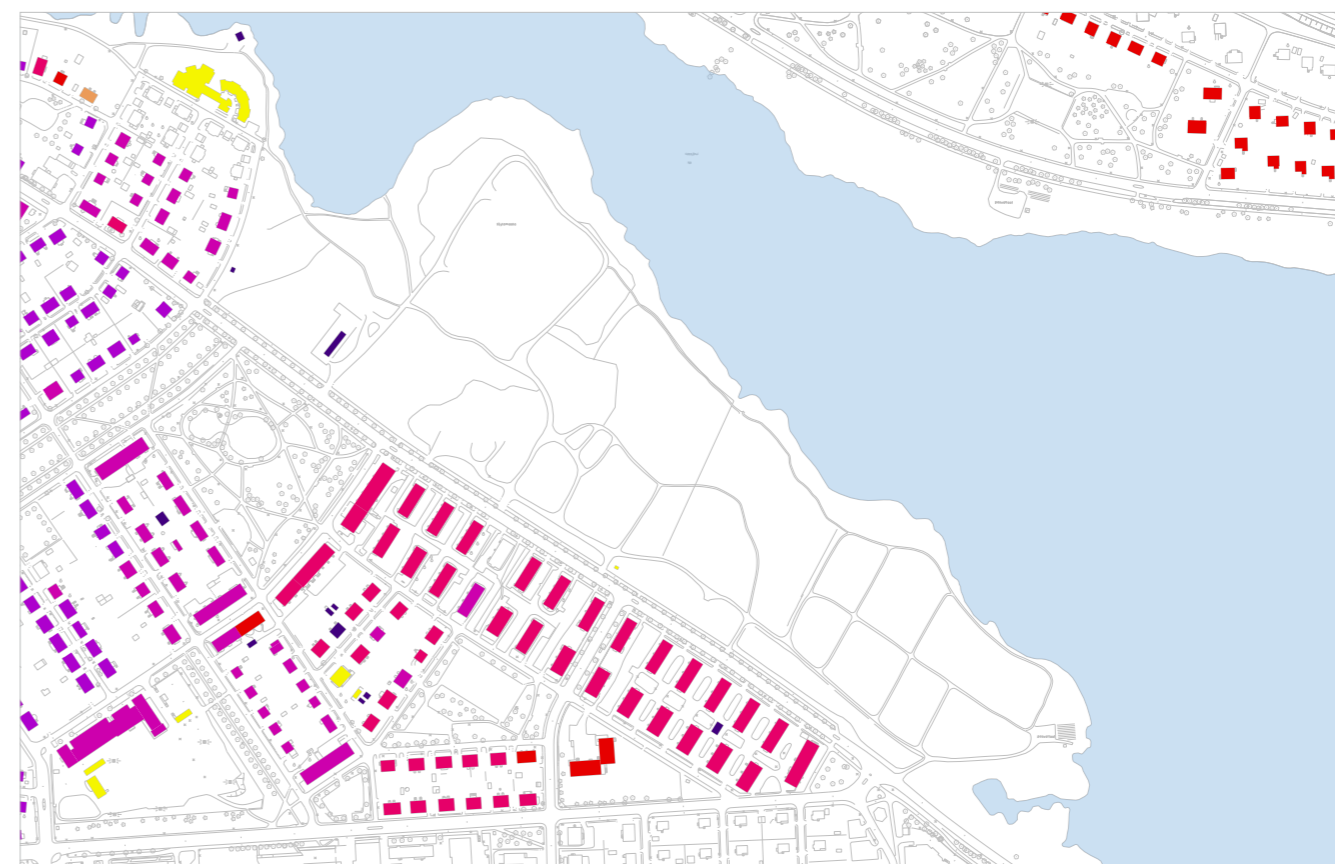
Kuva 10. Nekalanrannan ympäristön asemakaavoitetut viheralueet kunnossapitoluokittain. Lähde: Paikkatietoikkuna.

- R2 Toimintaviheralue
- R3 Käyttöviheralue
- R4 Suoja- ja vaihtumisasiheralue
- A1 Arvoniitty
- A3 Maisemaniitty
- M2 Lähimetsä
- M4 Suojametsä
- S Suojelualueet
- Muut suojellut alueet



Kuva 11. Ympäröivä kaupunkirakennusvuosikymmenten mukaan. Lähde: Tampereen karttapalvelu.

- 1900-1910
- 1910-1920
- 1920-1930
- 1930-1940
- 1940-1950
- 1950-1960
- 1960-1970
- 1970-1980
- 1980-1990
- 1990-2000
- 2000-





Kuva 12. Puiston nykytila kantakartan, ilmakuvien, mittauksen ja maastohavaintojen mukaan. Maisema-arkkitehtitoimisto Näkymä Oy.

Alueen nykytilan identiteetti

Nekalanrannan nykytilan identiteetti muodostuu sitä ympäröivän kaupunginosan luomista raameista sekä virkistysalueen maisemallisista elementeistä. Identiteetin vahvin tekijä on puistoa reunustava lidesjärvi. Järvi on perusluonteeltaan rehevä järvi, jonka tilaa leimaa leväkukinnat, happikato ja samentuminen. Järvi ei ole uintikelpoinen, ja veden laatu on heikko.

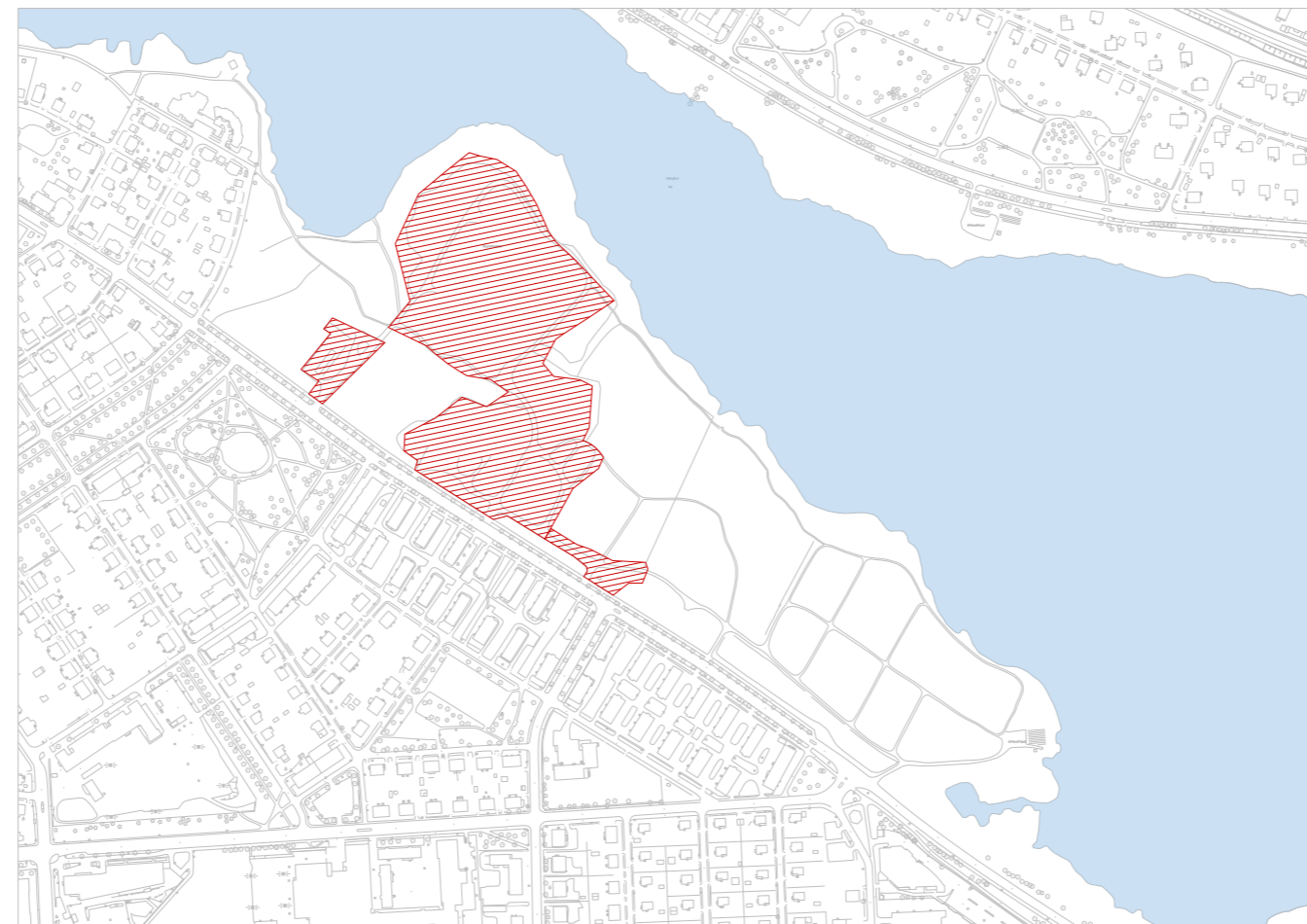
Järveä ympäröivät virkistysalueet ovat paikoin hyvin kapeita ympäröivien liikennealueiden sijoituessa paikoin aivan järven rantaan. Nekalanranta on tästä poikkeus; matkaa järven ja Nekalantien välillä on puiston kohdalla jopa 330 metriä. Koko puistoalueen pinta-ala on noin 20 hehtaaria.

Nekalanrannan ympäristö mielletään asukkaiden ja muiden alueen käyttäjien keskuudessa arvokkaana ja houkuttelevana luontokohteena. Mielikuvien ja todellisuuden välillä voidaan havaita ristiriitaisuutta, sillä suuri osa puistosta on nykyisin varattu erilaiseen varastointiin ja liikennöintiin virkistys- tai luontokokemusten sijaan. Alueella esiintyviä luontoarvoja on käsitelty seuraavalla aukeamalla.

Nykytilassa puistosta löytyy maa-ainesten varastointipaikka (vanhan kaatopaikan alueella), kaupungin maarakennustöiden varikko ja varastointialue, kaupungin vanha taimisto, josta kaupungin viheralueet ovat ennen saaneet puuntimensa, sekä matonpesupaikka ja viljelypalsta-alue.

Alue on jäänyt vähäiselle hoidolle, ja kasvillisuus on ottanut enenevässä määrin valtaa myös ihmisen muokkaamista alueista. Esimerkiksi vanhan kaatopaikan alueelle on kylväytynyt laajoja esiintymiä jättipalsamia, joka on voimakkaasti leviävä haitallinen vieraslaji.

Alueen villiintynyt kasvillisuus nähdään myös osana nykytilan identiteettiä. Villiintyminen ja vieraslajit ovat kuitenkin pitkällä tähtäimellä ongelma, johon on puututtava, jos alue halutaan turvalliseen ja terveelliseen virkistyskäyttöön.



LÄHTÖTIETOTYÖPAJA

Asukkaita ja yhdistyksiä osallistanut suunnittelutyön alussa pidetty lähtötyöpaja toi hyvin esiin alueen käyttäjien näkemyksiä alueesta. Säilytettäväksi asioiksi nousivat luontoarvoihin ja luonnontuntuun liittyvät asiat, mm. monipuoliset biotoopit, niityt, lahopuut, rannan tiheiköt ja vanhan taimiston puusto.

Toisaalta asukkaat toivoivat runsaasti myös alueen kehittämistä toiminnallisemmaksi ja virkistyskäyttöön. Toivottuina toimintoina nousivat mm. seikkailuhenkinen leikkipaikka, tulentekopaikka ehkäisemään luvattomia nuotioita, koirapuisto, luonto-oppiminen, opastettu luontopolku sekä pitkospuut. Yleisesti nähtiin, että Nekalantien läheisyydessä voidaan tehdä enemmän muutoksia sekä hyödyntää nykyisinkin rakennettuja alueita toimintojen sijoittumiselle. Alueelle toivottiin lisäksi siisteyden ja turvallisuuden lisäämistä.

Kuva 13. Kartalla alueet, jotka ovat tällä hetkellä virkistyskäytön ulkopuolella, esim. aidattua varikkoaluetta tai raskaalla ajoneuvokalustolla päivittäisessä käytössä.



*Kuva 14. Vanhan kaato-
paikan kasvillisuus on
kerroksellista. Mukana on
myös runsaasti vieraslajeja.*

*Kuva 15. Puistossa on
runsaasti ajoneuvokäytössä
olevia alueita.*



*Kuva 16. Puistossa on vain
vähän rantaanpääsypaik-
koja.*

*Kuva 17. Vanhan taimiston
alue on niittyvaltaista ja
monet käyttävät ovat nurmet-
tuneita. Puusto on monila-
jista.*



Kuva 18. Näkymä lidesjärvelle rantapolulta.

Kuva 19. Vanhan taimiston alue on nykytilassa korkeaa heinikköä ja tiiviisti istutettuja puurivejä.

Kuvat 20. Nekalanrannan rantavyöhykkeellä on myös nuorta pioneeripuustoa kasvavia osuuksia.

Luontoarvot

Valtaosa puiston luontoarvoista liittyy viereiseen lidesjärveen. Rantavyöhykkeellä, joka on osa luonnonsuojelualueeksi valmistettavaa aluetta, esiintyvät muun muassa EU-direktiivilajit viitasammakko ja täplälampikorento. Järvi rantoi- neen on myös maakunnallisesti arvokas lintu- alue sekä arvokas lepakkoalue. Lepakkoalue ulottuu myös puiston maaosiin. (Ramboll, 2021)

Puiston maa-alueella merkittävimmät luon- toarvot ovat erityisen tärkeät lintukohteet. Puiston luoteisosassa on linnustollisesti arvokas metsikkö, jossa on tavattu uhanalaista, suojel- tavaa valkoselkätikkää, sekä useana vuotena myös pikkutikkää. Kaatopaikan kaakkoispuo- linen rantavyöhyke sekä vanhan taimiston alue on tunnistettu naurulokkien kolonia-alueiksi. Vanhan taimiston alue on erityisen tärkeä muuton aikainen alue. Lintualueiden lisäksi puiston keskiosasta löytyy pienialaisia kohteita, jotka on määritelty erittäin arvokkaiksi hyön- teiskohteiksi. Uhanalaista mäkihiilikoita ei puis- tossa ole esiintynyt. (Ramboll, 2021)

lidesjärven eteläpuolella on liito-oravalle sovel- tuvaa elinympäristöä. Uusimmassa selvityk- sessä ei havaittu liito-oravan lisääntymis- tai levähdyspaikkoja. Selvitysalueelta havaittiin kolme papanapuuta. (Sitowise, 2024) Liito- oravan ydinalueeksi on määritelty metsikkö kaatopaikan länsipuolella (Sitowise, 2022). Suunnitelmassa on huomioitu tuoreimman selvityksen lisäksi myös Laji.fi kerätyt havainnot.

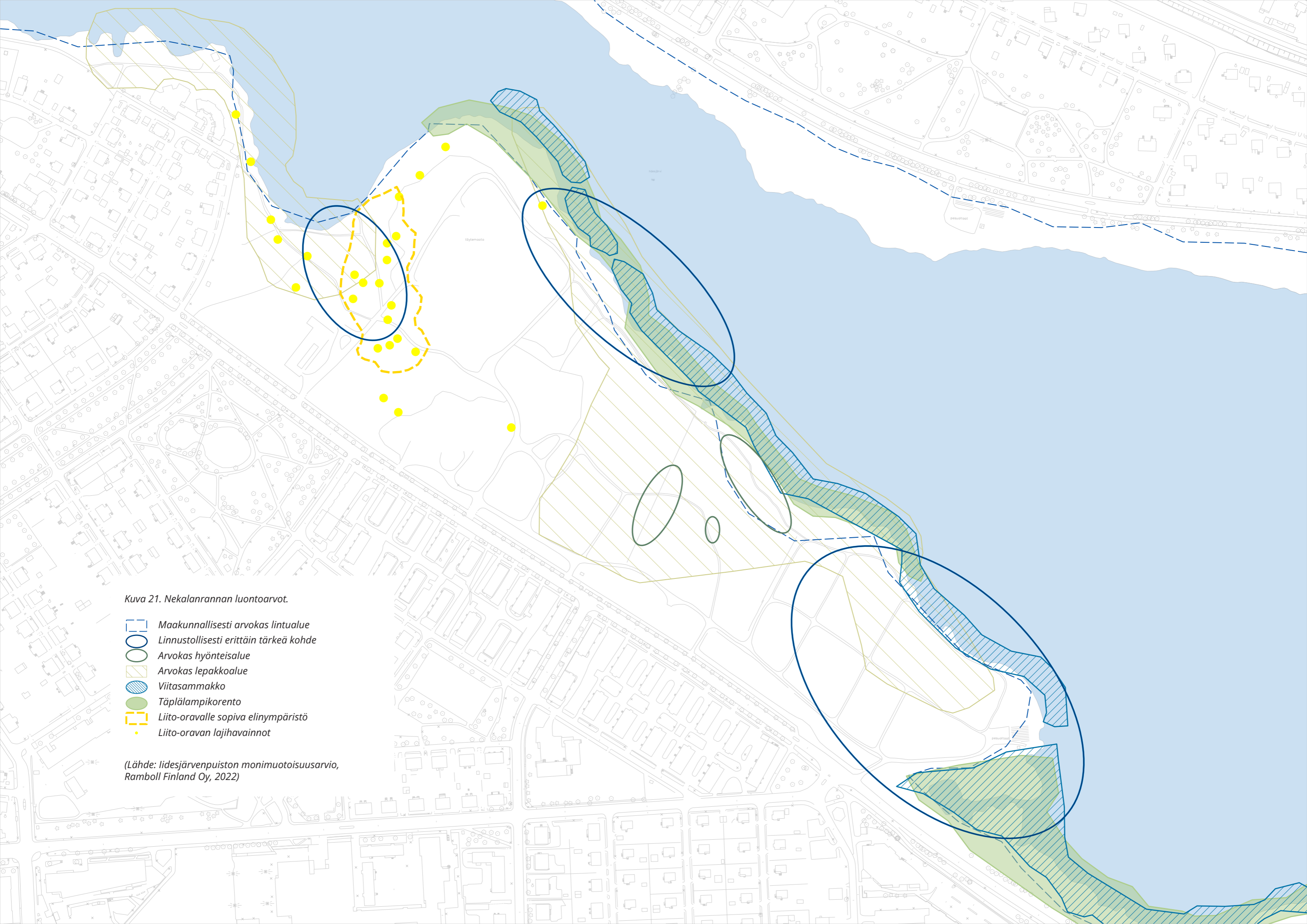
MONIMUOTOISUUSARVIO

Nekalanrannan monimuotoisuus- arvio-raportti (Ramboll, 2021) laa- dittiin yleissuunnitelmatyön aika- na. Raportissa arvioitiin alueen nykytilan sekä suunnitelmarat- kaisujen monimuotoisuutta eng- lantilaisella *Biodiversity Metric 3.0* -laskentatyökalulla, jossa elinym- päristökuviot pisteytetään laatukri- teerien avulla. Yleissuunnitelmaa arvioitiin sen luonnosvaiheessa, ja monimuotoisuusarvion nostamat parannusehdotukset otettiin huo- mioon lopullisen yleissuunnitel- man laatimisessa. Yleissuunnitel- man lopulliselle versiolle laadittiin uusi laskenta (Ramboll 2025), jolla varmistuttiin, että suunnitelma tukee alueen biodiversiteetin para- nemista lähtötilanteeseen verrat- tuna.

Kasvistollisesti puistossa ei esiinny uhanalaisia lajeja tai kasvillisuustyyppisiä. Alueen kasvilli- suus- ja luontotyyppiselvityksessä (Sitowise, 2020) on nostettu avoimet niitty-ympäristöt ja lidesjärven luontaisen rantakasvillisuuden vyöhykkeet huomionarvoisiksi kohteiksi. Neka- lanrannan monimuotoisuusarvion (Ramboll, 2021) mukaan puiston nykytilan 25:stä eri elin- ympäristöstä rantaelinympäristöt sekä yksi metsäkuvio saivat monimuotoisuuden laatu- arvosanakseen hyvä (good), muut elinympäris- töistä olivat laadultaan keskinkertaisia (mode- rate) tai heikkoja (poor).

Luontoarvoja uhkaa nykytilanteessa runsas vieraslajien määrä. Koko lidesjärven alueen kasvillisuudessa on huomattavasti leviämään päässeitä haitallisia vieraslajeja, enimmäkseen ruohovartisia kasveja. Nekalanrannan merkit- tävimät vieraslajiesiintymät löytyvät vanhan kaatopaikan alueelta, jossa erityisesti jättipal- sami muodostaa monin paikoin laajoja yhte- näisiä kasvustoja.





Kuva 21. Nekalanrannan luontoarvot.

- Maakunnallisesti arvokas lintualue
- Linnustollisesti erittäin tärkeä kohde
- Arvokas hyönteisalue
- Arvokas lepakkoalue
- Viitasammakko
- Täplälampikorento
- Liito-oravalle sopiva elinympäristö
- Liito-oravan lajihavainnot

(Lähde: Iidesjärvenpuiston monimuotoisuusarvio, Ramboll Finland Oy, 2022)

4 SUUNNITELMA

Suunnittelun tavoitteet

Nekalanrannan yleissuunnittelun käynnistäminen on liittynyt tahtoon parantaa viheralueen nykytilaa. Suunnittelun tavoitteiksi määriteltiin työn alussa luoda houkutteleva ja vetovoimainen identiteetti puistolle vahvistaen alueen luontopainotteisuutta. Suunnittelun lähtökohtina ovat olleet alueen luontoarvot sekä toiminnallisten alueiden kehittäminen. Toimintoja kehitetään luontolähtökohdista eri käyttäjäryhmiä ajatellen.

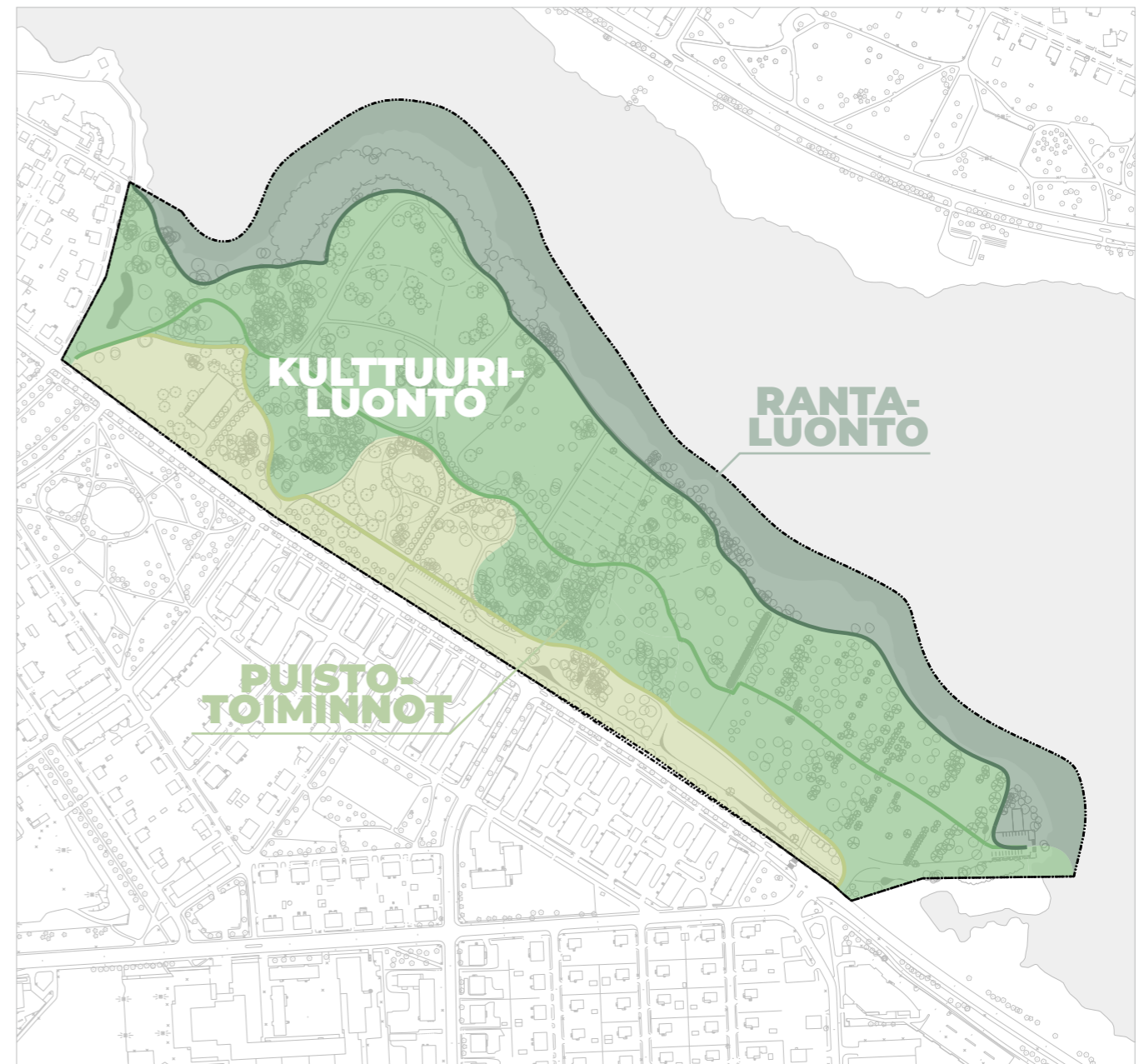
Alueelle suunnitellaan uusi laaja leikkipaikka. Varsinaisia pelikenttiä alueelle ei sijoiteta, vaan tavoitteena ovat monipuolisesti käytettävät oleskelunurmet. Lisäksi alueella säilytetään viljelymahdollisuus. Tärkeänä suunnittelutehtävänä on pidetty lisäksi lidesjärveä kiertävän kevyenliikenteen reitin sovittamista puiston sisällä sekä yhteydet muuhun kaupunkiin.

Suunnittelun tavoitteena on ollut säilyttää alueen puustoinen kehys, mutta uudistaa kulu- nutta maastoa ja kasvillisuutta tarpeellisilta ja välttämättömiltä osin.

Luontoselvitysten ja arvioiden myötä tärkeäksi lähtökohdaksi nousi suunnittelun aikana erityisesti rantavyöhykkeen luontoarvojen säilyttäminen. Myös muut luontoarvot on otettu huomioon toimintojen määrittelyssä ja sijoittelussa.

Nekalanrannan monia alueita on tarkoitus kunnostaa ja muuttaa Nekalanrannan yleissuunnitelman ratkaisusta huolimatta. Näitä toimia ovat ainakin kaupungin varikkotoimintojen siirtäminen toisaalle, vanhan huoltorakennuksen purku ja haitallisten vieraslajien perusteellinen poistaminen.


Koska puiston suunnittelun yhtenä lähtökoh- tana on ollut säilyttää viheralueen nykytilaa, on uusien toimintojen sijoittelussa pyritty hyödyntämään ensisijaisesti edellä mainitut, joka tapauksessa muuttuvat alueet.



Kuva 22. Suunnittelualue on jaoteltu erityyppisiin vyöhykkeisiin luontolähtökohdista.



Kuva 23. Nekalanrannan muuttuvat alueet.

 Puiston suunnittelusta riippumattomat muutokset

- vanhan kaatopaikan maisemointi
- poistetun huoltorakennuksen alueen kehitys
- varikkoalueen poistuminen

 Toiminnalliset muutokset 1,5 ha

- lintutorni
- leikki- ja toiminta-alue
- uudet käytävähdytykset

 Säilyvä toiminto tai alue, jota kunnostetaan 8,1 ha

- nykyiset reitit
- vanha taimisto
- viljelypalstojen reunat
- p-alue
- kukkiva puusto reuna-alueineen
- huoltopiha

 Säilyvä alue 8,0 ha

Konsepti ja suunnitelman reunaehdot

Suunnitelma-alueen lähtökohtien, nykytilan analyysin sekä suunnittelutavotteiden pohjalta luotiin alkuvaiheessa oheinen konseptikaavio. Konsepti osoittaa toimintojen likimääräisen sijoittumisen ja laajuuden, reitistön ja sen hierarkian sekä tilalliset lähtökohdat mm. avoimena pidettävien näkymien muodossa.

Varsinaisissa suunnitelmaratkaisuissa konseptin lähtökohtia on joltain osin tarkennettu yleissuunnitelman tarkistettujen reunaehtojen mukaan. Reunaehdot on esitetty kootusti kuvassa 33.



Suunnitelman konsepti
kuva 24. ja ideakuvat 25-31.

Kuva 32. Yleissuunnittelun pohjana olevat reunaehdot. Karttaesityksen pohjalla vuoden 2022 ilmakuva.

IIDESJÄRVEN LUONNONSUOJELUALUE

Iidesjärvi on Tampereen luonnonsuojeluohjelman kohde ja valmisteilla luonnonsuojelulain 47 §:n mukaisesti rauhoitettavaksi. Se on luokiteltu valtakunnallisesti arvokkaaksi kohteeksi ja se kuuluu valtakunnalliseen lintuvesien suojeluohjelmaan. Valmisteilla oleva luonnonsuojelualue koskee Iidesjärveä ja sen ranta-alueita. Luonnonsuojelualueen valmistelu on vielä kesken, mutta työn tavoitteet on jo otettu huomioon puiston suunnittelussa. Merkintä ei koske koko Iidesjärvenpuistoa, ainoastaan rantavyöhykettä, jossa esiintyy mm. EU-direktiivilajit viitasammakko ja täplälampikorento. Luonnonsuojelualueen rajaus ei vahvistu kaavatyössä.

DIREKTIIVILAJIT

TLK Rantavyöhykkeellä, joka on osa luonnonsuojelualueeksi valmistettavaa aluetta, esiintyvät muun muassa EU-direktiivilajit viitasammakko (VS) ja täplälampikorento (TLK). (Ramboll, 2021)

LIITO-ORAVAHAVAINNOT

Iidesjärven eteläpuolella on liito-oravalle soveltuvaa elinympäristöä. Uusimmassa selvityksessä ei havaittu liito-oravan lisääntymis- tai levähdyspaikkoja. Selvitysalueelta havaittiin kolme papanapuuta. (Sitowise, 2024) Liito-oravan ydinalue on merkitty karttaan katkoviivalla. Kartalla on tuoreimman selvityksen lisäksi myös Laji.fi kerätyt havainnot.

ARVOKAS LINNUSTOALUE

Järvi rantoineen on maakunnallisesti arvokas lintualue. Puiston maa-alueella merkittävimmät luontoarvot ovat erityisen tärkeät lintukohteet. Puiston luoteisosassa on linnustollisesti arvokas metsikkö, jossa on tavattu uhanalaista, suojeltavaa valkoselkätiikkää, sekä useana vuotena myös pikkutiikkää. Kaatopaikan kaakkoispuolinen rantavyöhyke sekä vanhan taimiston alue on tunnistettu naurulokkien kolonia-alueiksi. Vanhan taimiston alue on erityisen tärkeä muuton aikainen alue. (Ramboll, 2021)

ARVOKAS HYÖNTEISALUE

Puiston keskiosasta löytyy pienialaisia kohteita, jotka on määritelty erittäin arvokkaiksi hyönteiskohteiksi. Uhanalaista mäkihillekoita ei puistossa ole esiintynyt. (Ramboll, 2021)

ARVOKAS LEPAKKOALUE

Järvi rantoineen on arvokas lepakkotalue. Lepakkotalue ulottuu myös puiston maaosiin. (Ramboll, 2021)

VANHAN KAAKTOPAIKAN ALUE

Iidesjärvenpuiston alueella sijainnut Nekalan kaatopaikka oli käytössä vuosina 1929-1958. Viimeisin pilaantuneisuuden ja puhdistustarpeen arviointi tehtiin vuonna 2025.

PIMA Entisen Nekalan kaatopaikan alueella ja sen ympäristössä on havaittu pilaantuneita maa-aineksia ja öljyjistä maata.

ÖJ Vuonna 2025 tehdyn riskiarvion perusteella haitta-ainesten kulkeutumisen riski ja terveysriskit arvioitiin nykytilassa vähäisiksi ja epätodennäköisiksi. Kaatopaikan alue jää pääasiassa ennalleen. Kaatopaikan alueella tulee jatkossa huomioida maaperän haitta-aineisuus ja jätteisyys. (Ely 2025)

KASVILLISUUS

Kasvistollisesti puistossa ei esiinny uhanalaisia lajeja tai kasvillisuustyyppisiä. Alueen kasvillisuus- ja luontotyyppiselvityksessä (Sitowise, 2020) on nostettu avoimet niitty-ympäristöt ja Iidesjärven luontaisen rantakasvillisuuden vyöhykkeet huomionarvoisiksi kohteiksi. Iidesjärvenpuiston monimuotoisuusarvion (Ramboll, 2021) mukaan puiston nykytilan 25:stä eri elinympäristöstä rantaelinympäristöt sekä yksi metsäkuvio saivat monimuotoisuuden laatuarvosanakseen hyvä (good), muut elinympäristöistä olivat laadultaan keskinkertaisia (moderate) tai heikkoja (poor).

VIERASLAJIT

Luontoarvoja uhkaa nykytilanteessa runsas vieraslajien määrä. Koko Iidesjärven alueen kasvillisuudessa on huomattavasti leviämään päässeitä haitallisia vieraslajeja, enimmäkseen ruohovartisia kasveja. Iidesjärvenpuiston merkittävimmät vieraslajiesiintymät löytyvät vanhan kaatopaikan alueelta, jossa erityisesti jättipalsami muodostaa monin paikoin laajoja kasvustoja. (Ramboll, 2021)

POISTUVAT TOIMINNOT

Alueella tapahtuvia lähitulevaisuuden muutoksia ovat vieraslajien poisto, kaupungin varikkotoimintojen siirtäminen toisaalle sekä puretun huoltorakennuksen alueen kehittäminen.

Nämä toimet tehdään yleissuunnitelmasta huolimatta. Koska puiston suunnittelun yhtenä lähtökohdiana on ollut säilyttää viheralueen nykytilaa, on uusien toimintojen sijoittelussa pyritty hyödyntämään ensisijaisesti näitä alueita, jotka joka tapauksessa muuttuvat.

NEKALANRANTA

YLEISSUUNNITELMAN
REUNAHDOT
1:2000 (A2)

maisema-arkkitehtitoisto
NÄKYMÄ oy
Meehelininkatu 34 B, 00260 Helsinki, p. 09-822 717 27



200 m

Kuva 33. Nekalanrannan yleissuunnitelma ja merkintöjen selitykset.

MERKINTÖJEN SELITYKSET

KASVILLISUUS

- SÄILYVÄ LEHTI-HAVUPUU, mitattu
- SÄILYVÄ LEHTI-HAVUPUU, ei mitattu
- SÄILYVÄ RANTAMETSÄ
- POISTETTAVA LEHTI-HAVUPUU/PENSAS, taimiston aluetta poistetaan kasvillisuutta säilyvien puiden kasvusuhteiden parantamiseksi
- ISTUTETTAVA PUU, käytetään paikalle ominaisia lajeja
- ISTUTETTAVA PIENPUU, käytetään kotimaisia lajeja kuten pilheja ja tuomi
- SÄILYVÄ PENSASALUE
- ISTUTETTAVA PENSASAITA
- SÄILYVÄ METSÄNPOHJAKASVILLISUUS
- UUSI METSÄNPOHJAKASVILLISUUS
- SÄILYVÄ VESAKKO
- SÄILYVÄ RANTAKASVILLISUUS
- SÄILYVÄ RUOVIKKO
- UUSI KOSTEIKKOKASVILLISUUS
- SÄILYVÄ VIILJELYPALSTOJEN ALUE nykyinen viiljelpalstojen alue rajataan selkeämmin
- SÄILYVÄ NIITTY
- UUSI NIITTY, uudet niitit kylvetään eri niittytyypeistä koostuviksi monimuotoisiksi niittyalueiksi
- UUSI RUDERAATTI
- SÄILYVÄ NURMI
- UUSI NURMI

PÄÄLLYSRAKENTEET

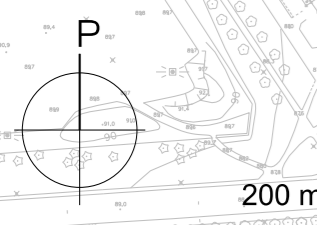
- SÄILYVÄ POLKU
- SÄILYVÄ/KEHITETTÄVÄ KÄYTÄVÄ TAI POLKU käytäväverkostoa parannetaan nykyisiä reittejä hyödyntäen
- UUSI KÄYTÄVÄ, leveys 1,5m tai 2,5m
- SÄILYVÄ PINTAKUNNOSTETTAVA KIVITUHKA
- KUNNOSTETTAVA KIVITUHKA Vanhojen polkujen ja riittämättömästi perustettujen vanhojen käytävien kohdalle perustettavat uudet käytävät
- UUSI KIVITUHKA
- UUSI ASFALTTI
- UUSI SORAHAKEPINTA
- UUSI TURVAHAKE
- UUSI TURVASORA
- UUSI MAAKASA
- UUSI KIVEYS
- UUDET PUUTASOT rantareitin kosteisiin kohtiin tehdään pitkospuumaiset puutasot

KALUSTEET JA RAKENTEET

- RAKENNUSVARAUS
- SÄILYVÄ MUUNTAJA
- SÄILYVÄT RAKENTEET, vanhan Nekalan tilan kivi-/betonirakenteet säilytetään
- UUSI LINTUTORNI, lintutori suunnitellaan esteettömäksi
- UUSI HUOLTOPIHAN AJTA
- UUDET MAAPUUT JA -KIVET
- UUDET LEIKKI- JA KUNTOILUVALINEET
- UUDET PENKIT JA PÖYTÄPENKIRYHMÄT
- UUSI PYÖRÄPARKKI
- UUSI ROSKA- TAI SYVÄKERÄYSASTIA
- UUSI VALAISIN
- UUSI INFOKYLTTI

KUIVATUS JA TASAAUS

- SÄILYVÄ KORKEUSKÄYRÄ
- UUSI KORKEUSKÄYRÄ, ikkämääräinen
- UUSI KORKEUSPISTE, ikkämääräinen
- SÄILYVÄ OJA
- UUSI OJA
- SÄILYVÄ/KEHITETTÄVÄ HULEVESIPAINANNE
- UUSI HULEVESIPAINANNE
- UUSI RUMPU
- UUSI TAUKO- TAI LUONNONTARKKAILUPAIKKA
- UUSI RISTEYSAIHE
- UUSI LAHOPUUTARHA AVOIMENA PIDETTÄVÄ NÄKYMÄ
- SUUNNITTELUALUEEN RAJA
- LUONNONSUOJELUALUEEN RAJA, luonnon
- PUUSTON KAAVARAJAT



Yleissuunnitelma








Nekalanrannan yleissuunnitelma muotoutuu nykyisen tilallisuuden, reitistön, kasvillisuuden ja oleskelupaikkojen ympärille. Nykytilan luomat raamit ovat toimineet runkona puiston kehittämiselle. Kehityskohteet on tunnistettu suunnittelun aikana ja niiden toimenpiteet on esitelty tässä osiossa.

Osiassa esitellään ensin koko yleissuunnitelmaa koskevat periaateratkaisut reitistön, valaistuksen, kasvillisuuden ja oleskelupaikkojen osalta. Periaatteet koskevat koko puistoa; ne ovat teemoja jotka toistuvat läpi puiston.

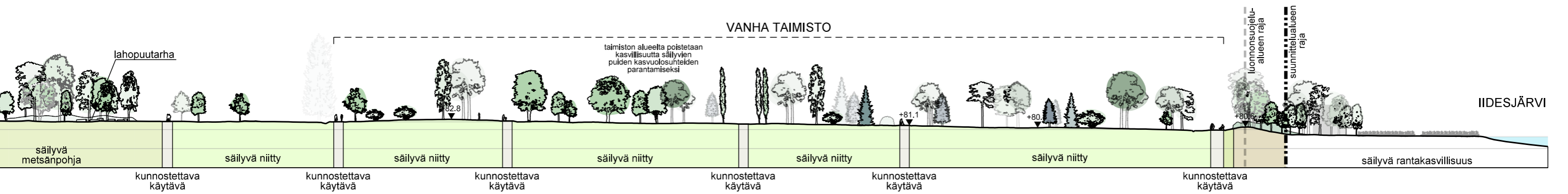
Periaateratkaisujen jälkeen raportissa esitellään yleissuunnitelma tarkemmassa mittakaavassa osa-aluekohtaisesti.

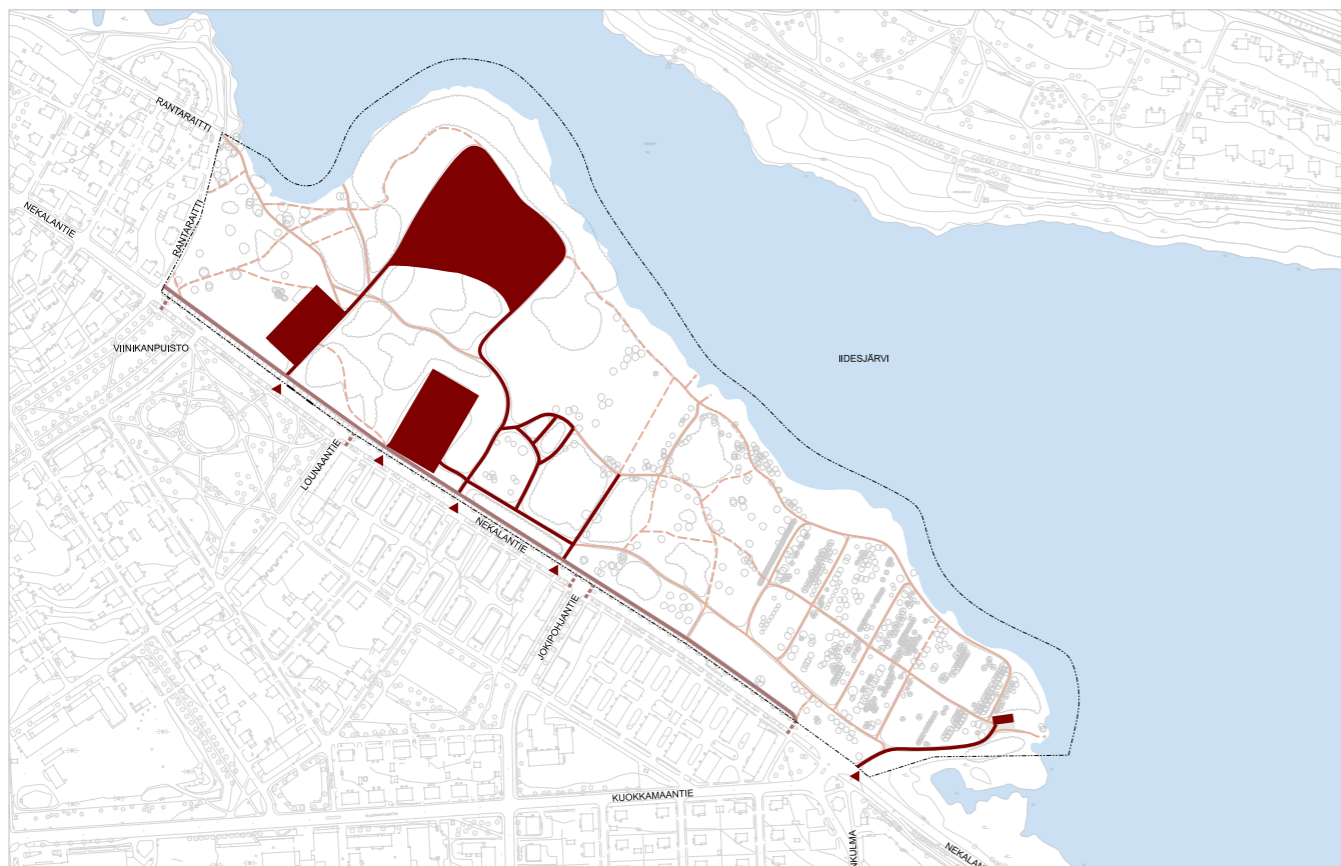
Yleissuunnitelman osa-alue suunnitelmat toimivat lähtökohtana puiston tarkemmalle toteutus- ja hoitosuunnittelulle.

Kuva 34. Nekalanrannan alustavat kunnossapitoluokat.

	R2 Toimintaviheralue	1,3 ha
	R4 Suoja- ja vaihettumisviheralue	0,7 ha
	A2 Käyttöniitty	2,9 ha
	A3 Maisemaniitty	6,8 ha
	A5 Maisemapelto	0,6 ha
	M2 Lähimetsä	3,8 ha
	S1 Suojelualueet	1,4 ha







Kuvat 36.-37. Nykytilan (yllä) ja suunnitelman (alla) reitti-kaaviot.

- Ajotie / -alue
- Kevyen liikenteen pääkäytävä
- Kävelyn pääkäytävä
- Muu puistokäytävä
- - - Polku

Reitistön periaatteet

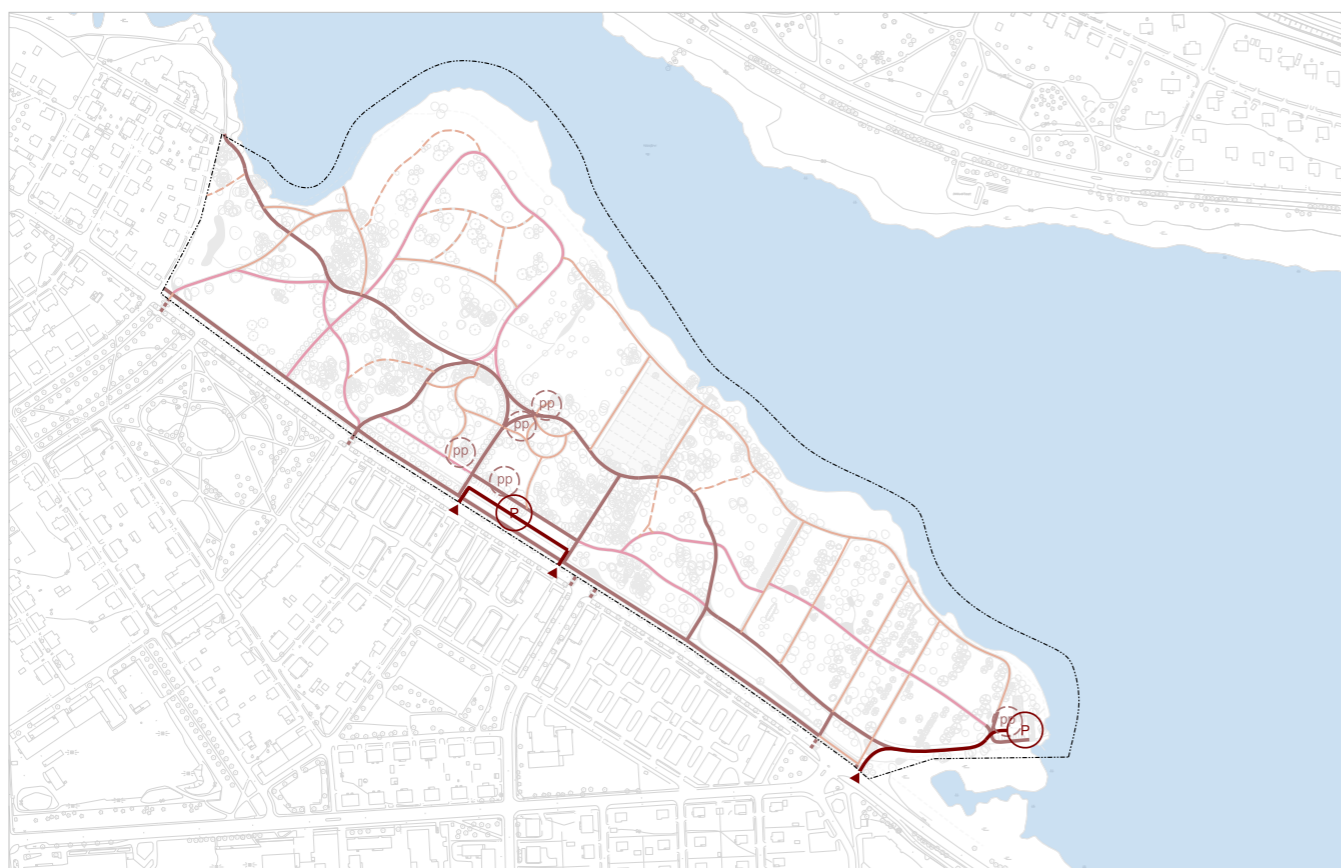
Nykytilanteessa koko puiston halki kulkevaa yhtenäistä ja sujuvaa reittiä ei ole, vaan reitistö on syntynyt eri aikakausina erilaisten toimintojen ja tarpeiden myötä. Yleissuunnitelmassa reitistön jatkuvuutta on tarkasteltu niin puiston sisällä kuin liittyen ympäröiviin alueisiin.

Puiston läpi johdetaan uusi pääreitti hyödyntäen osia nykyisestä käytävä- ja polkuverkostosta. Pääreitti yhdistää pääosan puiston toiminnoista ja osa-alueista toisiinsa. Pääreitlinjaus on sujuva ja se pyritään tekemään kokonaan esteettömänä ja riittävän leveänä niin jalankulku- kuin pyöräilykäyttöön. Uudet raitin leveys on 3 m. Uuden pääreitlin myötä kulkuvaihtoehdot puistossa monipuolistuvat. Pääreitlin lisäksi pitkittäisiä kulkuyhteyksiä ovat Nekalantien säilyvä jalkakäytävä ja rannan rantaraitti, jota kehitetään tarpeellisilta osin.

Pitkittäisten yhteyksien lisäksi reittiverkostoa täydennetään poikittaisilla yhteyksillä, jotka yhdistävät katualueen puistoon. Luontevimmat jalankulun sisäänkäyntialueet puistoon ovat lähellä kadun ylityskohtia, jotka on merkitty suojateilla. Puiston pääsisäänkäyntinä toimii jatkossa keskiosan toiminta-alue ja sen molemmin puolin tehtävät kulkuyhteydet. Suojatieltä leikkipaikan ohitse tehdään kokonaan uusi käytävä, jotta kulku puiston keski-osiin olisi luonteva. Leikki- ja kuntoilupaikkojen välistä ohjautuva käytävä toteutetaan 4 m levyisenä.

Pääosa puistokäytävistä tehdään 2,5 m levyisinä. Eniten käytetyt nykyiset polut perustetaan käytäviksi; herkimmillä alueilla polut perustetaan vain 1,5 m levyisinä, jotta ympäröivä luonto häiriintyy mahdollisimman vähän.

Jalankulun lisäksi puiston kulkuyhteyksiä on tarkasteltu myös ajotarpeiden mukaan. Nykytilanteeseen nähden ajotarpeet vähenevät huomattavasti toimintojen luonteen muuttuessa virkistysellisempään suuntaan. Sisäänkäyntialueen yhteyteen tehdään puistoa palveleva paikoitusalue. Lisäksi matonpesupaikan ja lintutornin yhteyteen tehdään pysäköintipaikat. Muuta ajoa puistoon ei jatkossa osoiteta.



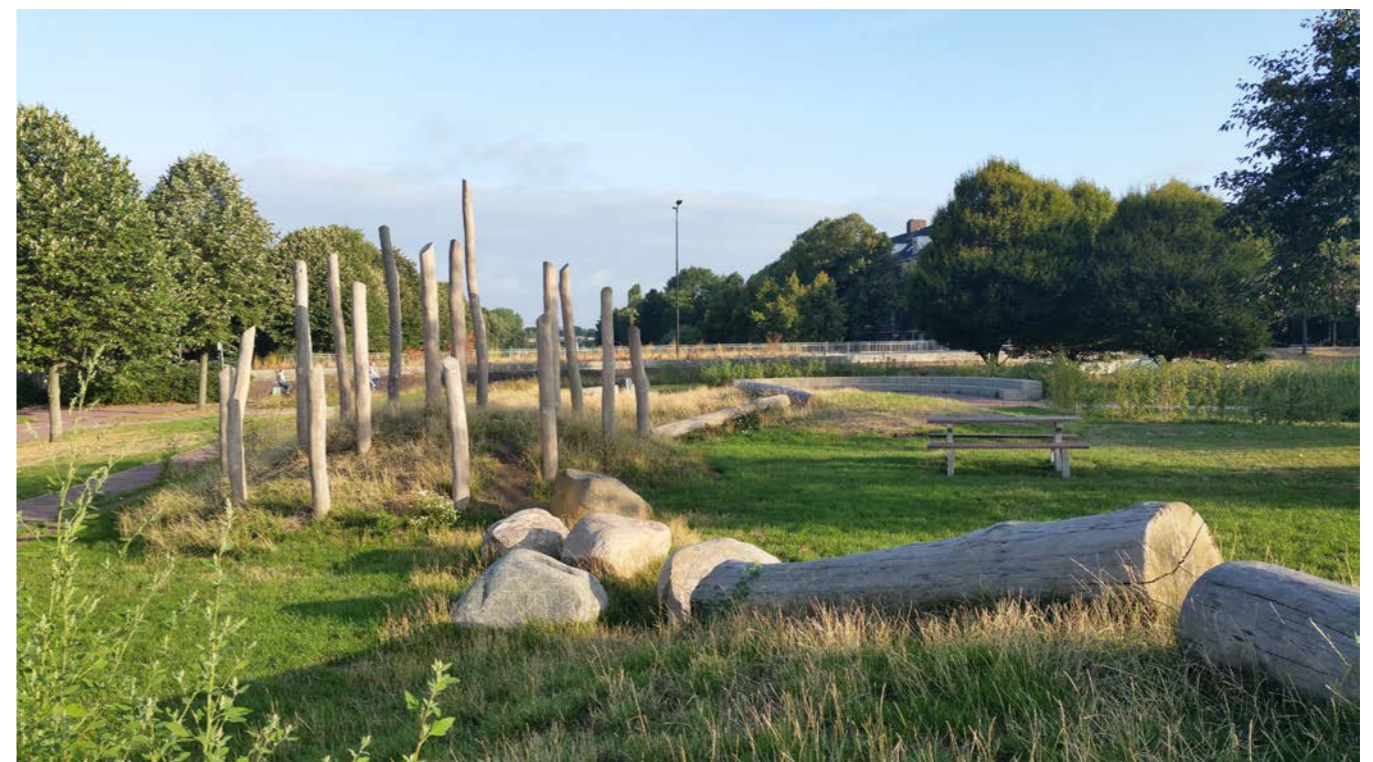
RISTEYSALUEET

Käytävölinjausten sujuvuuden vuoksi osa käytävien risteyskohdista muodostuu monessa kohdassa huomattavan leveiksi. Leveän kivituhka-alueen sijaan risteyskohdat merkitään puistolle tunnusomaisin lahopuutarhoin.

Lahopuutarhat kuvastavat puiston suunnitteluperiaatteita; lähtökohtana ovat paikan luontaiset piirteet ja materiaalit, mutta niitä kehittämällä voidaan muodostaa entistä enemmän luonto- ja virkistysarvoja.

Lahopuutarhat tehdään eri kokoisina kunkin risteysalueen mukaan. Risteysalueilla huolehditaan myös riittävän leveistä kulkuväylistä lahopuutarhan ympärillä.

Kuvat 38.-40. Ideakuvia risteysalueiden lahopuutarhoista.







Valaistuksen periaatteet

Nekalanrannan valaistuksessa kiinnitetään huomiota reittien ja toimintojen riittävään valaistukseen, kuitenkin huomioiden luontoarvojen asettamat rajoitteet. Oheisessa kartassa on esitetty periaatetasolla valaistavat reitit ja alueina valaistavat toiminnalliset kohteet.

Valaistuksessa erityisesti huomioitava luontoarvo ovat lepakkoalueet. Lepakkolajien kannalta tärkeää on säilyttää pimeitä alueita lepakkojen lisääntymis- ja levähdyspaikoilla, siirtymäreiteillä ja saalistusalueilla. Lepakkoalueilla noudatetaan kaupungin ekologisen valaistuksen toimintalinjoja.

Kuva 41. Nekalanrannan valaistuksen periaatteet.

-  Katuvalaistus
-  Käytävävalaistus, joka sammutettuna touko-syyskuun
-  Toiminnallisen kohteen valaistus, joka sammutettuna touko-syyskuun
-  Lepakkoalue



Kasvillisuuden periaatteet

Puiston yleissuunnitelmassa on kartoitettu nykyisen kasvillisuuden säilymismahdollisuudet, sekä kunnostus- ja uusimistarpeet perustuen lähtötietoihin sekä maastokäynteihin.

Tiivistyvässä kaupungissa kasvillisuuden merkitys korostuu. Kaupunkivihreällä voidaan parantaa pienilmastoa, sitoa ilman epäpuhtauksia, lisätä hyvinvointivaikutuksia ja parantaa viihtyisyyttä. Tavoitteena on säilyttää Nekalanrannan vihreä mosaiikkimainen ilme. Lisäksi huomioidaan luontoarvot sekä kasvillisuuden kerroksellisuus tulevaisuutta silmällä pitäen.

Puuston toimenpiteissä huomioidaan suunnittelun aikajänne tähdäten vuosikymmeniä eteenpäin. Puustoa säilytetään metsä-tyyppisissä elinympäristöissä ja puustoisilla niityillä. Ylitiheää taimiston puustoa harvennetaan, jotta voidaan taata jäljelle jääville yksilöille enemmän kasvutilaa ja elinvuosia. Puustoon on tarkoitus istuttaa uusia puita, jotta kun aikanaan puustoa joudutaan poistamaan iän ja kunnan puolesta, on tulevaisuuden maisema- ja puistopuita jo tulossa.

Uutena puustoisempana alueena voidaan pitää kunnostettavaa kaatopaikan aluetta, jonne istutetaan monilajisia, ja -kerroksellisia puuryhmiä tai pienialaisia metsiköitä. Niiden lajisto on kotoperäisiä kukkivia puita ja pensaita, kuten tuomia ja pihlajia. Niistä muodostuu monilajinen reuna-

vyöhyke, mikä tarjoaa suojaa ja ravintoa linnuille ja hyönteisille. Puuryhmät rajaavat avointa tilaa sekä muodostavat avoimen niittyalueen reunaan kerroksellisen puustoisin ilmeen.

Puuvartisen kasvillisuuden lisäksi kasvillisuuden suunnittelussa on kiinnitetty erityistä huomiota niittyverkostoon. Nekalanrannan alue on lähivuosisikymmenten aikana puustoutunut huomattavasti. Luontaista umpeen kasvua on suunnitelmassa pyritty välttämään, jotta puiston kasvillisuustyypit eivät yksipuolistu, vaan elinympäristöjä on jatkossa monipuolisesti.

Säilyvien ja avoimena pidettävien niittyjen lisäksi kunnostettaville alueille luodaan uusia niittybiotooppeja. Niittybiotooppeja suunnitellaan monipuolisiksi eri näkökohdista; puustoon suunnitellaan eri niittytyypeistä muodostuva kerroksellinen niittyvyöhyke, ruderaattialueita sekä kerroksellisia kumpareita erilaisista maa-aineksista ja lahopuista. Erikoisniityt ja ruderaattialueet sijoitetaan kaatopaikan alueelle puuryhmien ja metsiköiden lomaan. Monipuoliset niityt ovat eliöille tärkeitä, mutta tuovat oman lisänsä myös luontoteemaiselle virkistyskäytölle.

Perustetulle niitylle istutetaan kukkivia, mettä tuottavia luonnonkasveja siten, että koko kasvukauden alueella kukkii jokin laji. Myös talvella kasveista on iloa talventörröttäjänä. Niityn sekaan sijoitetaan lahopuuta, johon porataan

reikiä hyönteishotelleiksi eli pörräisten piilo-, pesä- ja talvehtimispaikoiksi. Paahteiseen paikkaan voidaan istuttaa metsäapilaa, joka edesauttaa uhanalaisen mäkihiilikoin esiintymistä.

Osalle niityistä istutetaan perhosia houkuttelevia suomalaisia kukkivia niittykasveja. Lajeissa suositaan monivuotisia mesi- ja ravintokasveja, jotka soveltuvat aurinkoiselle niitylle, kuten kaunokkeja, maksaruohoja, neilikoita, pieta-ryrttiä, päivänkakkaraa ja hiirenvirnaa. Niityt on myös ihmiskävijöitä ilahduttava kukkaniitty. Niityn reuna-alueille istutetaan lisäksi keväällä kukkivia sipulikasveja esim. krookuksia ja tulpapaaneja. Niitty varustetaan infotaululla.

Alueelle perustetaan lisäksi ruderaattialueita ja maakasvoja, jotka toimivat muistumana vanhan kaatopaikan alueen kasvillisuuden valtaamasta miljööstä. Kumpareisille alueille istutetaan kerroksellista ruderaattikasvillisuutta sekä annetaan kasvillisuuden kylväytyä ja kehittyä itsestään. Kasojen muodostuksessa voidaan käyttää myös olevia maa-aineksia, mutta tällöin mitään jäänteitä vieraslajeista ei saa esiintyä. Kerrokselliset kumpareet varustetaan infotaululla, joka kertoo alueen historiasta ja kasojen muodostamasta elinympäristöstä.

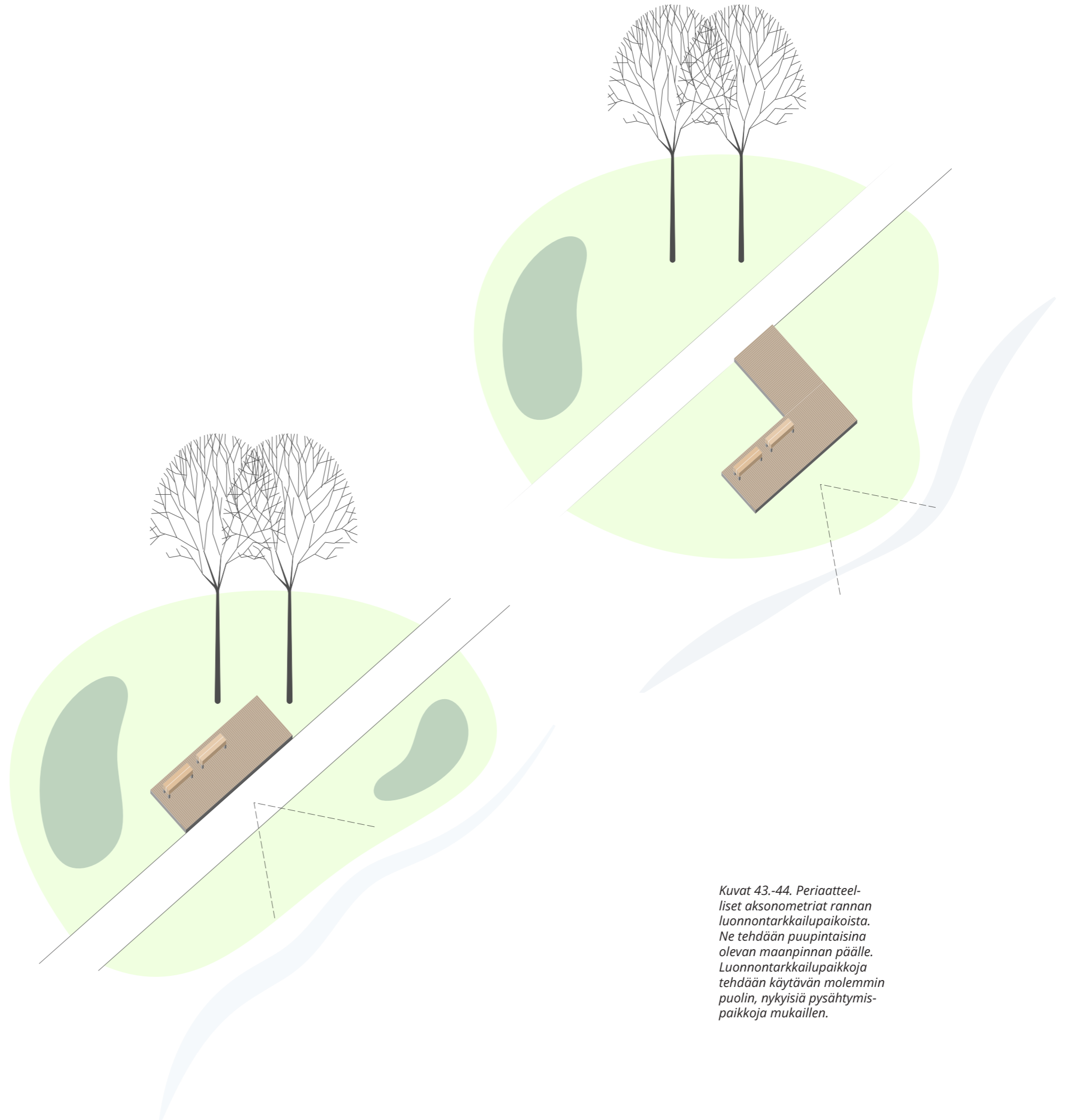
Kuva 42. Ideakuva niitystä.



Luonnontarkkailu- ja taukopaik- kojen periaatteet

Nekalanrannan luonnontarkkailupaikkojen kehittämisessä hyödynnetään pääasiassa nykyisiä pysähtymispaikkoja. Paikat ovat muodostuneet aikojen saatossa ja ainakin osittain suunnittelematta, mistä johtuen voidaan ajatella, että sijainnit ovat luontaisesti oleskeluun ja luonnontarkkailuun houkuttelevia, joten niitä kannattaa hyödyntää. Nykyiset pysähtymispaikat ovat kuitenkin hyvin vaatimattomia, eivätkä pääasiassa täytä nykystandardeja esimerkiksi esteettömyyden osalta.

Ranta-alue on luontoarvoiltaan monipuolista ja herkkää, mutta veden läheisyyden vuoksi myös oleskeluun ja luonnon tarkkailuun kutsuvaa. Rannan luonnontarkkailupaikkojen suunnitteluun tuleekin kiinnittää erityisen paljon huomiota. Niille tehdään puupintaiset terassit, jotka perustetaan kevyesti maanpinnan päälle ranta-alueen kaivuita välttäen. Kunkin puuterassin päälle sijoitetaan kaksi penkkiä tai yksi pöytä-penkki-ryhmä. Penkkien katselusuunta on järvelle; rannan kasvillisuutta poistetaan paikallisesti näkymän avaamiseksi.



Kuvat 43.-44. Periaatteelliset aksometriset aksometrit rannan luonnontarkkailupaikoista. Ne tehdään puupintaisina olevan maanpinnan päälle. Luonnontarkkailupaikkoja tehdään käytävän molemmin puolin, nykyisiä pysähtymispaikkoja mukailten.

Puiston keskiosissa sijaitsevat taukopaikat suunnitellaan kaarevamuotoisina. Pintamateriaaleina käytetään kiveystä ja hakepintaa. Kiveyksenä käytetään esim. liuskekiveystä, jolla saadaan hyvin tehtyä kaarevia muotoja. Kiveystä käytetään aktiivisemmassa käytössä olevilla alueilla, esim. grillin alustana. Käyttöalustan ja ympäröivän luonnon vaihtumisvyöhykkeenä käytetään hakepintaa, joka toimii käyttöpintana, muttei luo jyrkkää kontrastia luonnontilaisiin alueisiin. Taukopaikat varustetaan 4-6 penkillä tai 2-3 pöytä-penkki-ryhmällä. Toiminta-alueen yhteydessä sijaitsevalle uudelle taukopaikalle sijoitetaan lisäksi grilli.



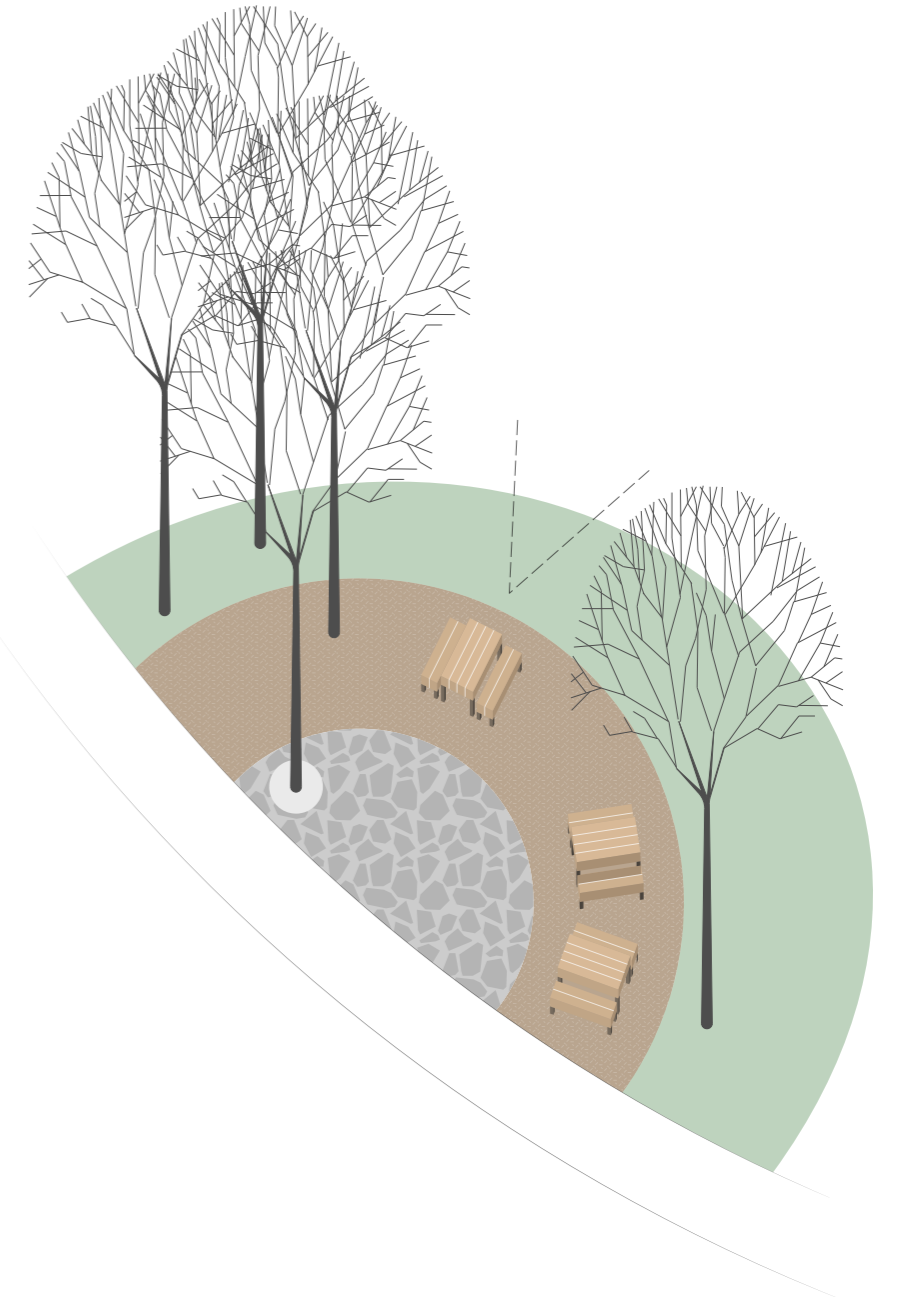
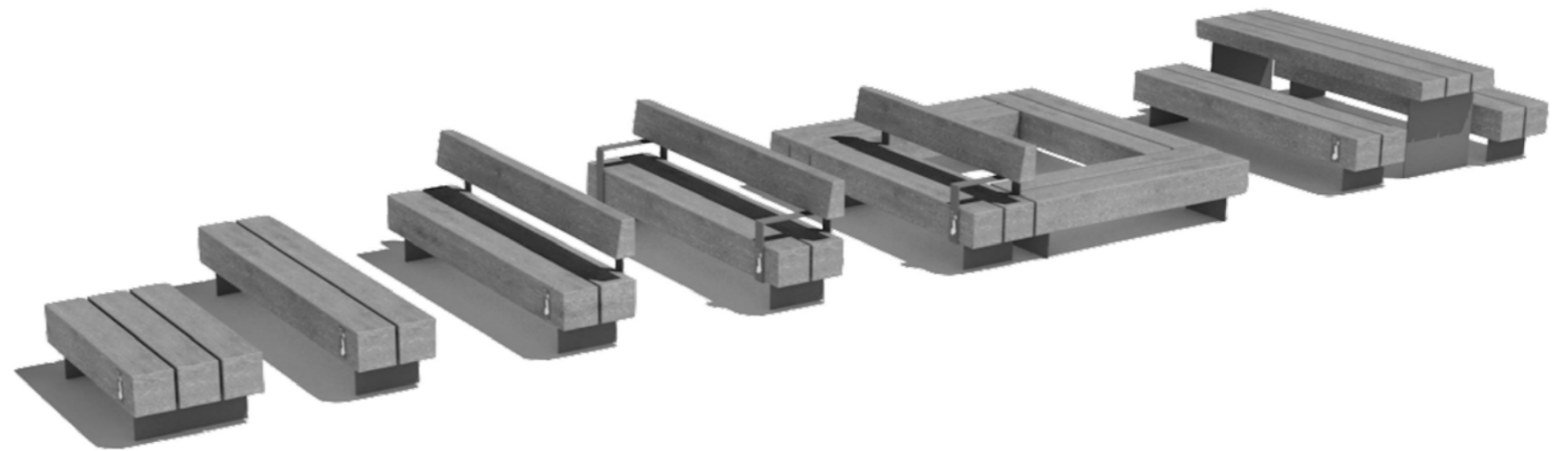
Kuva 45. Ideakuva Lappsetin grillistä, joka on puistokäyttöön soveltuva ja kotimainen.

Luonnontarkkailu- ja taukopaikkojen lisäksi puiston pääkäytävät varustetaan levähdyspaikkoina toimivin penkein. Penkkejä tulisi sijoittaa pääkäytävien varteen 250 m välein tai tiiviimmin. Penkit varustetaan selkä- ja käsinojin estettömyysvaatimusten täyttämiseksi.

Koko puiston kalustus yhtenäistetään. Penkien ja pöytien mallina käytetään luonnonympäristöön sopivaa kalustemallistoa. Kalusteiden päämateriaali on puu. Materiaaleissa suositaan kierrätysmateriaaleja.

Kuva 46. Periaatteellinen aksometria puiston keskiosan taukopaikasta.

Kuvat 47. Ideakuva Suomalaisen Abau Designin Aitta-malliston kalusteista, jotka ovat jyhkeitä ja ekologisista.



*Kuva 48. Näkymä Nekalanrannan
luoteisosasta järvelle.*



Osa-alueet

Nekalanrannan yleissuunnitelma-alue on jaettu 9 eri osa-alueeseen. Osa-alueet on numeroitu luoteesta kaakkoon oheisen kartan mukaisesti.

Seuraavilla sivuilla on kustakin osa-alueesta kuvattu alueen nykytila sekä esitelty suunnitelmaratkaisut ja tavoitetila suunnitelmakarttana. Lisäksi kunkin osa-alueen monimuotoisuusarviot on koostettu tähän erillisestä raportista (Ramboll Finland Oy, 2021).

Osa-alue 1: Kunnostettavat niittyalueet

Osa-alue 2: Säilyvät metsiköt

Osa-alue 3: Vanhan kaatopaikan alue

Osa-alue 4: Uudet leikki- ja toiminta-alueet

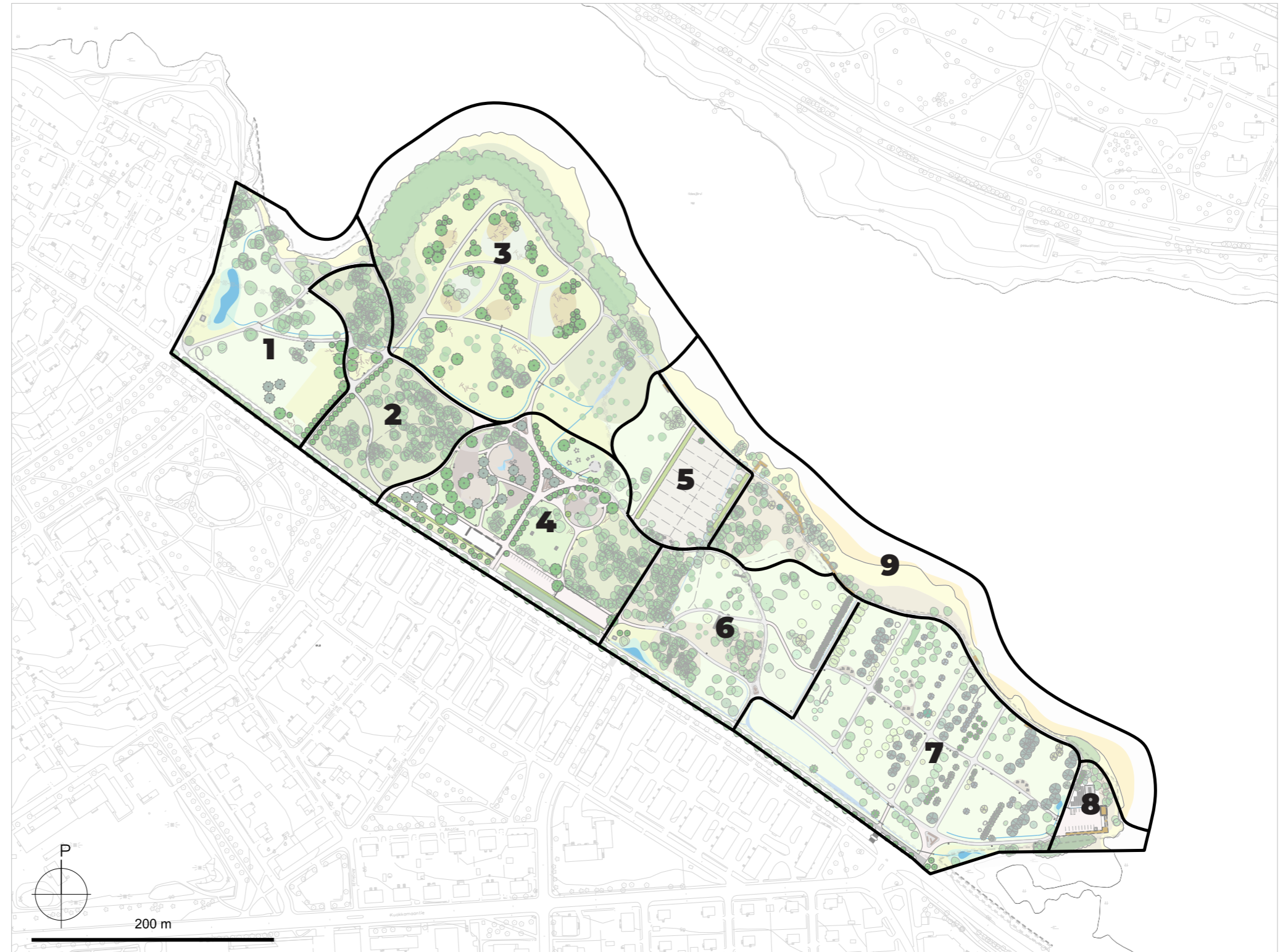
Osa-alue 5: Viljelypalsta-alue

Osa-alue 6: Kulttuuriniityt

Osa-alue 7: Vanha taimisto

Osa-alue 8: Matonpesupaikan uudistus

Osa-alue 9: Säilyvä rantavyöhyke



Kuva 49. Yleissuunnitelman osa-aluejako.



Osa-alue 1: Kunnostettavat niitty-alueet

Nykytila

Nekalanrannan läntinen kulmaus Nekalan-tien ja Rantaraitti -nimisen kadun kulmassa on pääasiassa avoin heinävaltainen niitty. Vallitsevana lajina on seittitakiainen, joka muodostaa yhtenäisiä kasvustoja. Niityn läpi kulkee useita polkuja, jotka halkovat sen osiin.

Niityn itälaidalla on vanha varastoalue, josta on purettu huoltorakennus.

Nekalantien ja Rantaraitti-kadun reunoilla on myös nurmipintaisia alueita. Vanhan muuntamorakennuksen ympäristössä on leikattua nurmea sekä joitakin koristeistutuksia.

Niityn pohjoispuolella, lähellä rantaa on puus-toisempi ja puistomaisempi osuus, josta käytetään myös nimitystä Kurjenpuisto.

Kuvat 50.-53. Valokuvia nykytilasta. Niittyvaltaisen osa-alueen läpi kulkee useita polkuja. Rannassa on oleskelupaikka.



Kuva 54. Osa-alueen 1 suunnitelma 1:1500.

Kuva 55. Ideakuva kasvillisuuspainanteesta.

Kuvat 56. Ideakuva kukkaniitystä.

Suunnitelma

Niittyalueelle sijoittuu pilaantuneita maita ja öljyistä täyttöä. Maat kunnostetaan erillisen suunnitelman mukaan, jonka jälkeen alueelle kylvetään uusi niitty. Niittyalueen poikki kulkeva erittäin käytetty polkuyhteys perustetaan käytäväksi.

Niittyalueen reunasta puretun huoltorakennuksen alue perustetaan uudeksi niityksi.

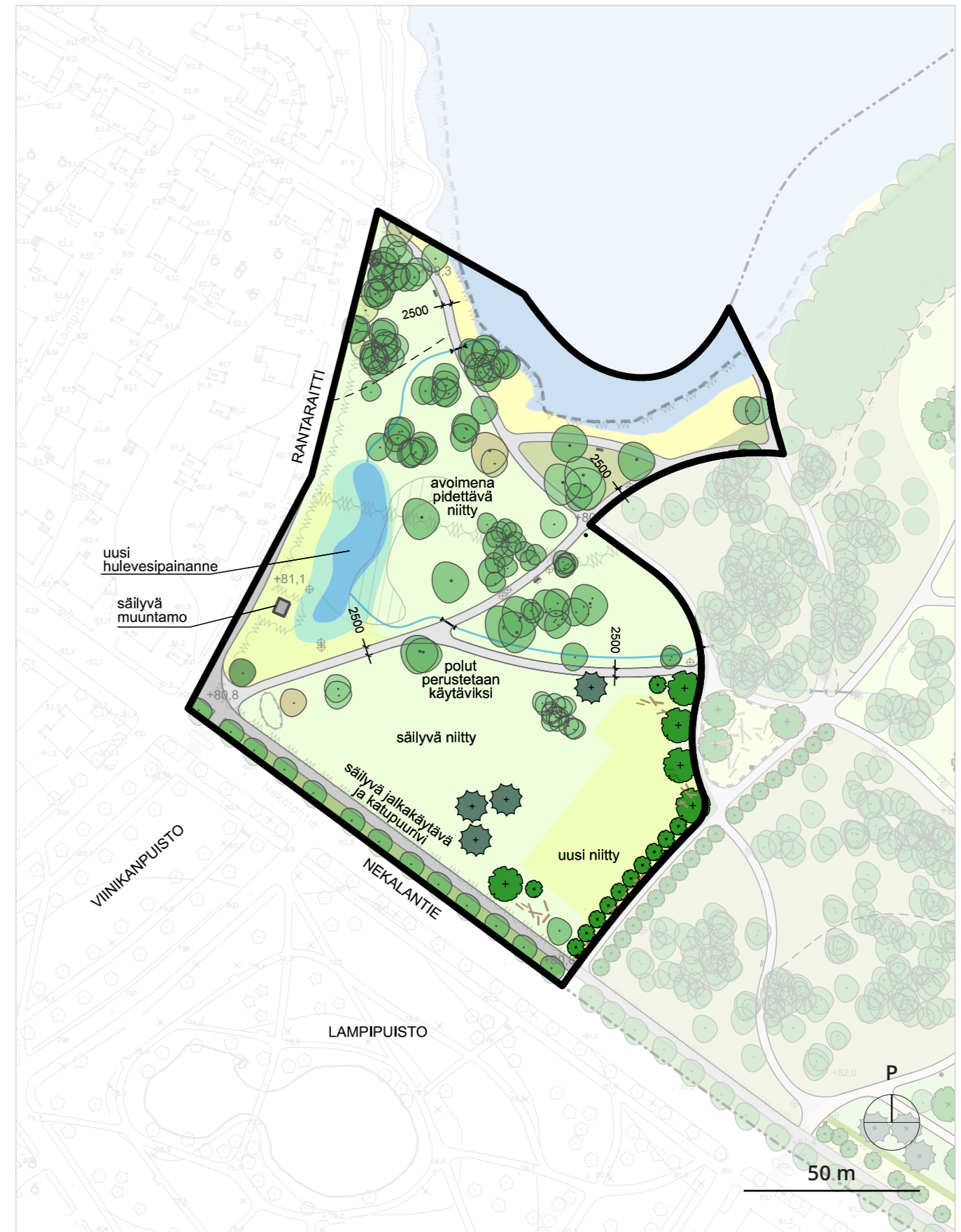
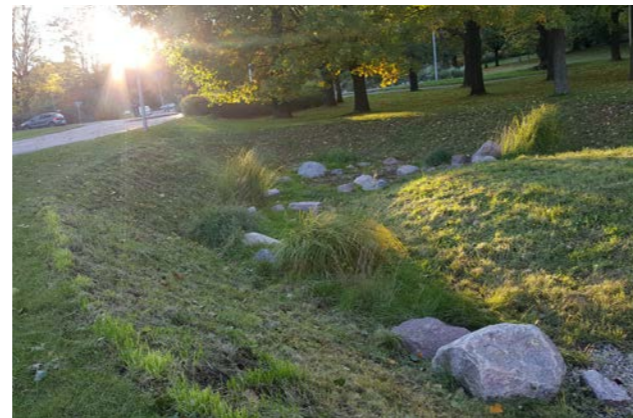
Rantaraitti-tien varressa sijaitsevan muuntamon taakse sijoitetaan uusi kasvillisuuspainanne, johon vanhan kaatopaikan ja kunnostettavien niittyjen vedet johdetaan painovoimaisesti puhdistettavaksi.

Monimuotoisuusarvio

Nykyinen niittyalue on arvioitu laadultaan heikoksi rakenteellisen yksipuolisuuden sekä vieraslajien esiintymisen johdosta. Vanhan huoltorakennuksen alueelle ei annettu monimuotoisuusarviota sen kasvipeitteettömyyden johdosta.

Monimuotoisuutta saadaan parannettua, kun varastointi poistetaan alueelta ja alue otetaan puistokäyttöön. Osa-alueen laatukriteereiksi on lisäksi määritelty alueen pitäminen avoimena, pusikoitumisen välttäminen, haitallisten vieraslajien pitäminen poissa sekä kasvillisuusvalintojen kulutuskestävyys ja erikorkuisuus.

Yleissuunnitelma on yhdenmukainen tavoitteiden kanssa. Tarkemmat kriteerit huomioidaan jatkosuunnittelussa sekä hoitotoimenpiteissä. Monimuotoisuutta lisää myös uusi luonnonmukainen hulevesipainanne. Alueelle suunnitellut koira-aitaukset vähentävät niityn määrää.





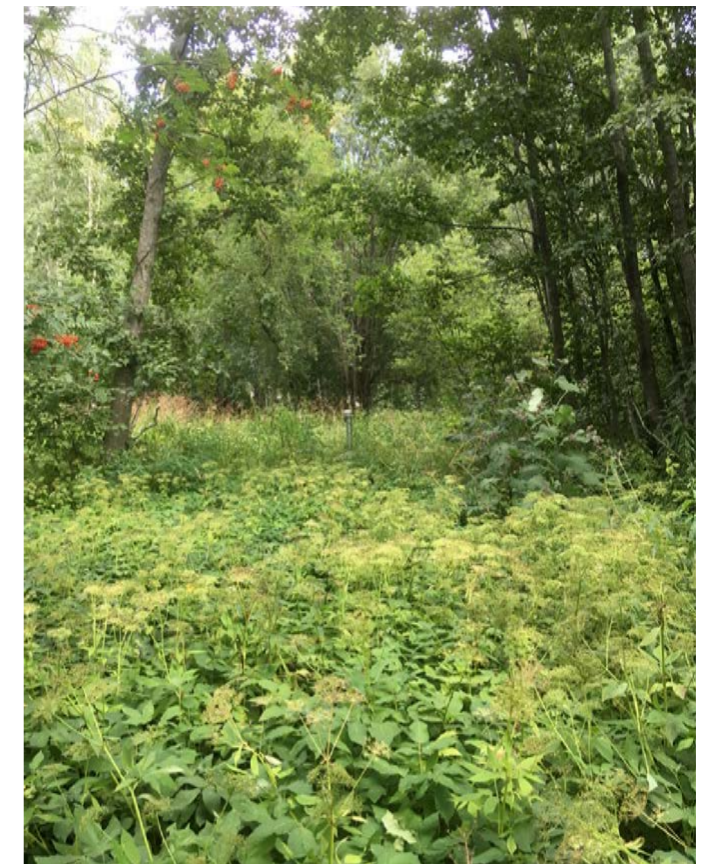
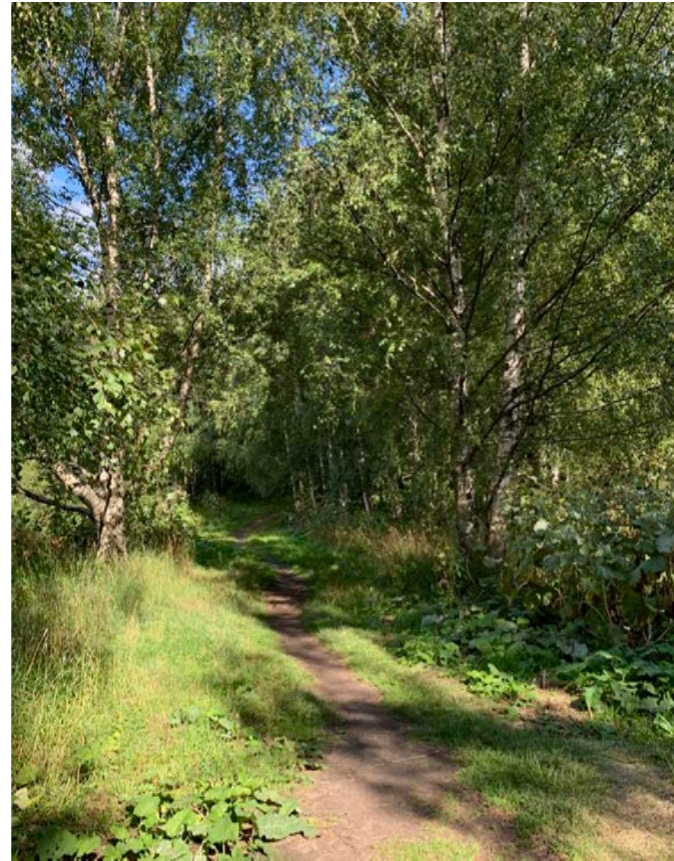
Osa-alue 2: Säilyvät metsiköt

Nykytila

Osa-alue koostuu kahdesta metsiköstä, jotka ovat kävelyteiden ympäröimiä.

Pohjoisempi metsikkö on linnustollisesti erityisen tärkeä ja siellä on tehty runsaasti mm. tikkahavaintoja (enimmäkseen pikkutikka, myös käpytikka ja valkoselkätikka). Metsikkö on lehtipuuvaltainen lehtomainen metsäsaareke, jonka puulajeina tavataan ainakin vaahteraa, harmaaleppää, koivua, saarnea ja tuomea. Alue on notkelmassa ja täten kostea. Maalahopuuta on paljon. Metsikkö on myös liito-oravan ydinaluetta. Alueella on tehty runsaasti liito-oravahavaintoja.

Eteläisemmän metsikköalueen poikki kulkee pieni polku.



Kuvat 57.-60. Valokuvia nykytilasta. Alue koostuu metsiköistä ja niiden poikki kulkevista poluista ja käytävistä.

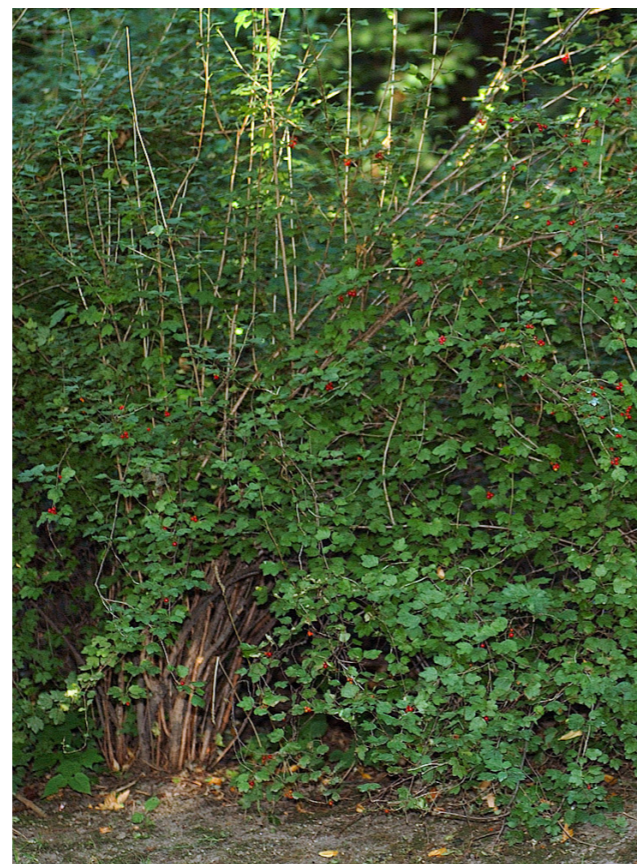
Suunnitelma

Osa-alueen metsiköt on tarkoitus pitää nykytilassa. Lahopuuta lisätään alueelle ja olemassa olevien puiden annetaan vanhentua rauhassa. Lintumetsää laajennetaan puiston pääkäytävän toiselle puolelle. Lahopuun lisäksi alueelle tehdään uusia istutuksia, jotka entistään parantavat pikkulintujen elinoloja tuomalla hyönteisiä ja marjoja. Sopivia lajikkeita alueelle, esim. herukat, tuomi, pajut ja jalot lehtipuut. Osa-alueelle ei sijoiteta toimintoja tai penkkejä. Linnustosta ja liito-oravan ydinalueesta voidaan kertoa infotauluin.

Monimuotoisuusarvio

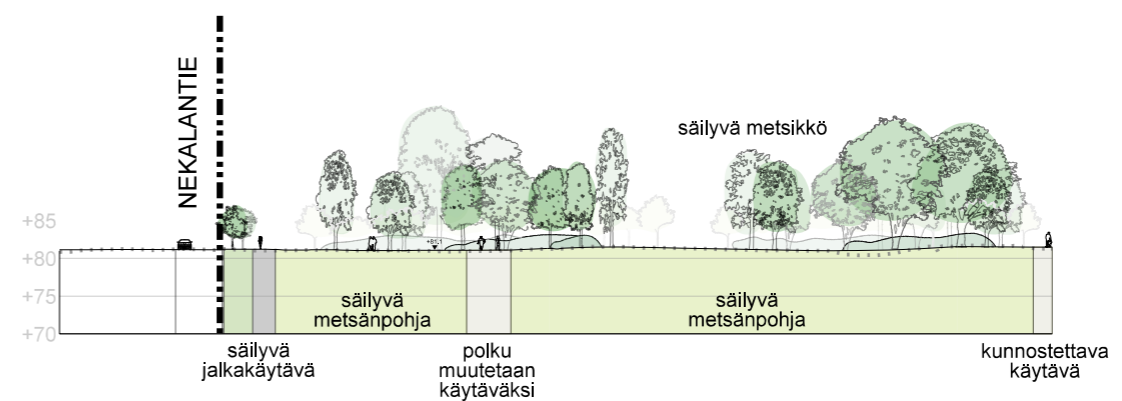
Puiston monimuotoisuusarvion mukaan osa-alueen 2 alueet ovat metsälaikkuja, joista pohjoisemman laatu on hyvä ja eteläisemmän keskinkertainen. Alueelle sijoittuu merkittävien lajien elinympäristöjä ja alueen monimuotoisuusarvot ovat korkeat.

Suunnitelma ei heikennä alueen luontoarvoja ja alueelle suunniteltu lahopuutarha vahvistaa alueen monimuotoisuutta.

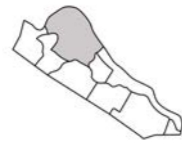


Kuvat 61.-62. Ideakuvia lintupuutarhoista.

Kuva 63. Osa-alueen 2 suunnitelma 1:1500.



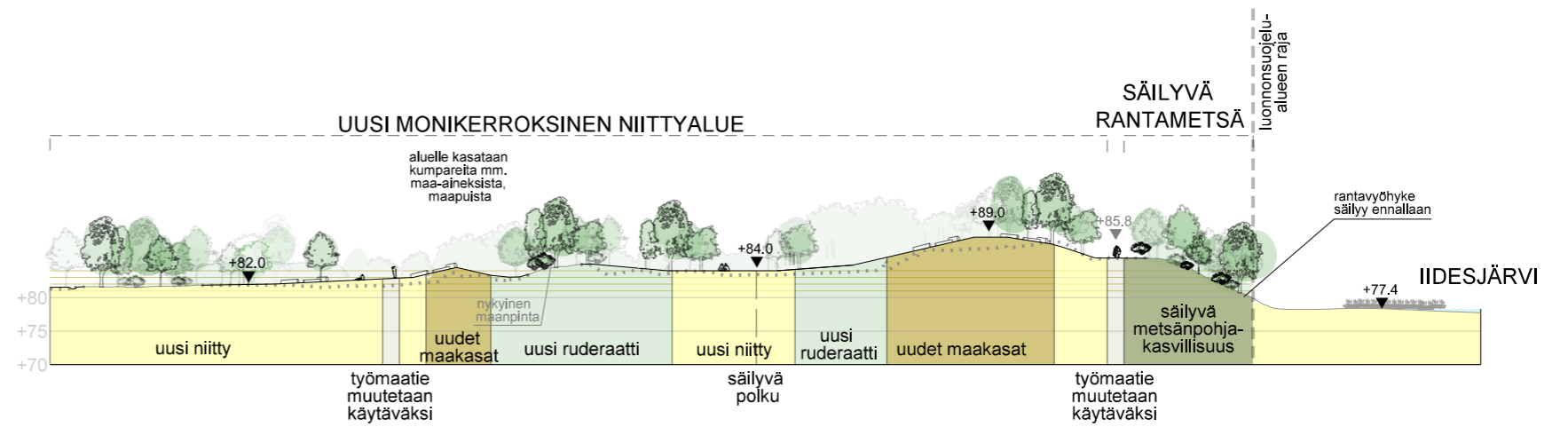
Kuva 64. Leikkaus B-B 1:1000.



Osa-alue 3: Vanhan kaatopaikan alue

Nykytila

Maa-ainesten varastointipaikkana toimiva vanhan kaatopaikan alue käsittää avoimen ympäristön, joka on reunoiltaan puustoutunut. Rantaan voimakkaasti laskeva rinne on rehevää, lehtomaisen kankaan metsikköä. Kaatopaikan avoin ympäristö käsittää maa-ainekasvoja ja kulkureittejä, jotka ovat pääasiassa ajoneuvoliikenteen käytössä. Maa-ainekasvat ovat suurimmaksi osaksi kasvipeitteisiä käsittäen kulttuurilajeja sekä puutarhalajeja. Vieraslajeja esiintyy runsaasti ja jättipalsami muodostaa laajoja kasvustoja kasojen ympärillä. Kaatopaikka-alueen vesirannassa on paikoin leveitä, korkeakasvuisia järviruokovaltaisia kasvustoja.



Kuva 65. Leikkaus C-C 1:1000.

Kuvat 66.-68. Valokuvia nykytilasta. Vanha kaatopaikka-alue on toiminut vuosia maa-ainesten varastointipaikkana. Kasoilla kasvaa vieraslajeja. Alueen käytävät ovat leveitä ajoreittejä.



Kuvat 69-70. Ideakuvia kerroksellisesta niitystä ja levähdyspaikoista.

Kuva 71. Osa-alueen 3 suunnitelma 1:1500.

Suunnitelma

Vanhan kaatopaikan alueelta ja ympäristöstä poistetaan haitalliset vieraslajiesiintymät, kuitenkin säilyttäen nykyisen lehtomaisen rantametsän. Kaatopaikan lakialueen ekologista tilaa kehitetään ja se muutetaan virkistyskäyttöön sopivaksi.

Kaatopaikan lakialue muotoillaan stabiiletti huomioon ottaen kerrokselliseksi niitty- ja ruderaattialueeksi, jotka palvelevat alueen arvokasta eliöstöä. Ruderaattialueet sijoittuvat maakasoille ja niiden väliin. Niiden alueille kasataan risukasoja ja maapuita. Kumpareiden pinta voi olla monimuotoista maa-aineksiltaan ja niihin saa kehittyä omanlaisensa ruderaattikasvillisuus. Kaatopaikan niittyalueille istutetaan monilajisia, ja -kerroksellisia puuryhmiä tai pienialasia metsiköitä. Niiden lajisto on kotoperäisiä kukkivia puita ja pensaita, kuten tuomia ja pihlajia. Ne tarjoavat suojaa ja ravintoa linnuille ja hyönteisille. Puuryhmät rajaavat avointa tilaa sekä muodostavat avointa tilaa rajaavan kerroksellisen puustoisin ilmeen.

Niittyalueella säilyy rinnettä kiertävä ja kaatopaikan läpi kulkevat reitit. Reitien varrelle sijoitetaan penkkejä ja puistokeinuja levähdyspaikoiksi. Tavoitteena on luoda vetovoimainen, virkistyskäyttöön sopiva ja kasvillisuudeltaan monimuotoinen ympäristö.

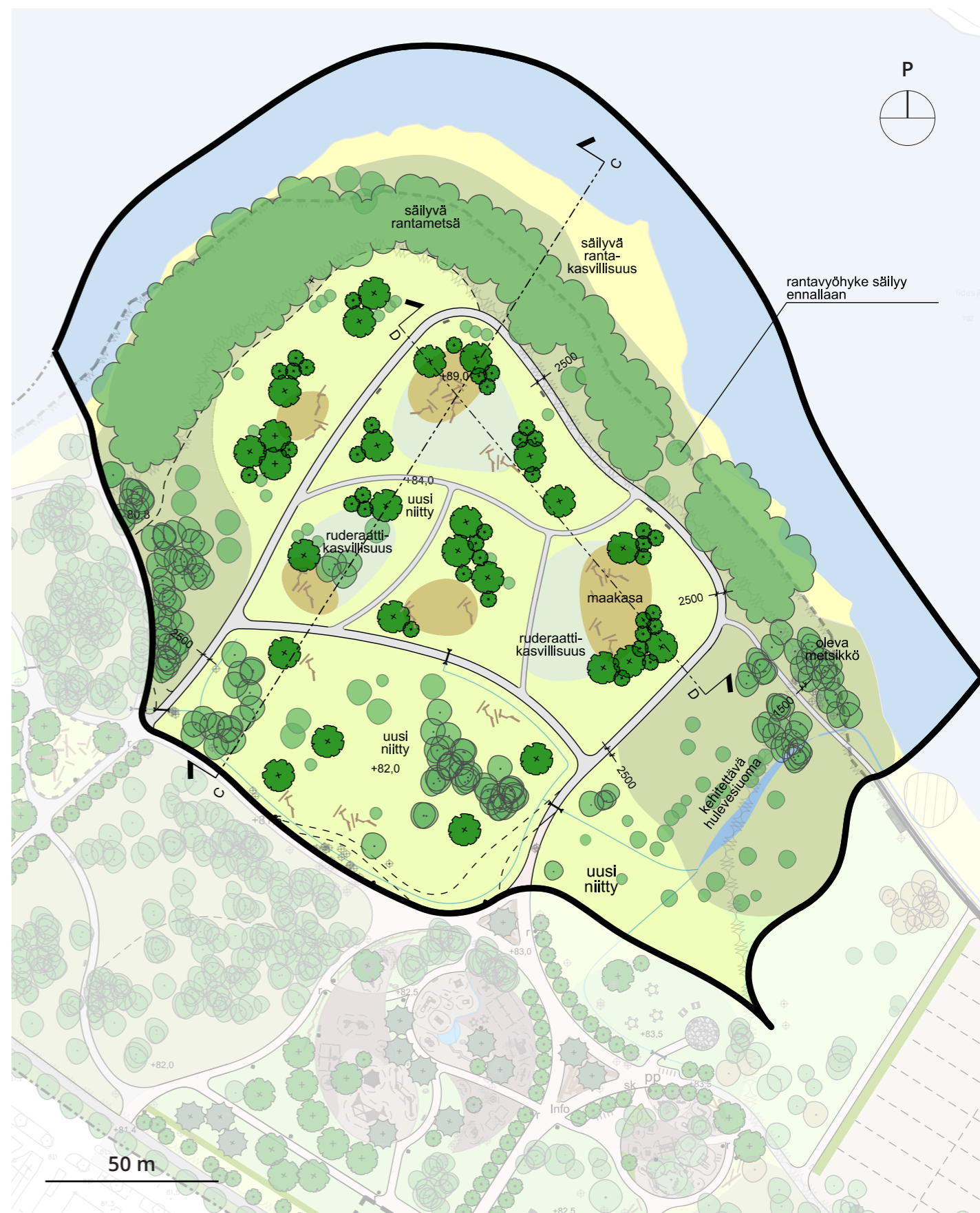


Monimuotoisuusarvio

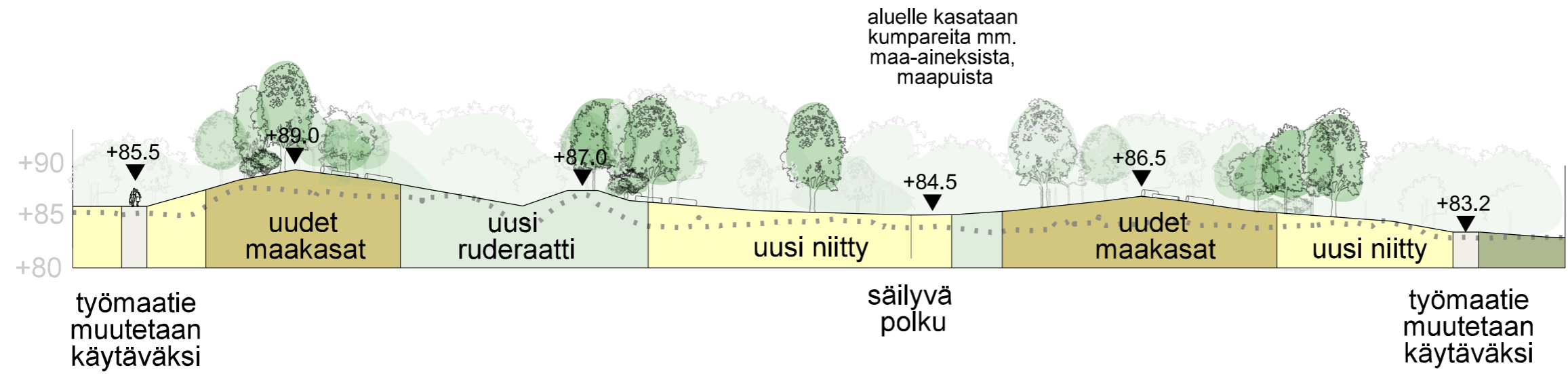
Kaatopaikka-alueen nykytila on arvioitu laadultaan heikoksi. Reunametsät ovat keskinkertaisia ja rantavyöhykkeen kasvillisuus on monimuotoisuudeltaan arvokasta.

Vanhan kaatopaikan alueen muuttaminen niityksi, jossa on pensaikkooa parantaa kasvillisuuden laatua. Alueelle suunnitellut risukot ja kerrokselliset kumpareet muodostavat myös jatkossa linnustolle tärkeitä pesäpaikkoja. Tärkein parantava laatutekijä on haitallisten vieraslajien perusteellinen poistaminen.

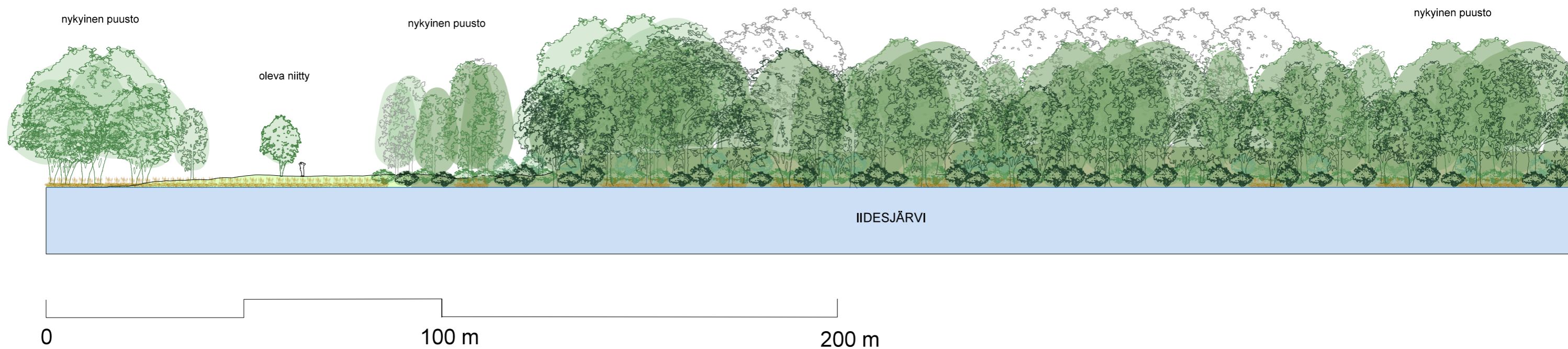
Lisäksi tarkemmassa suunnittelussa kasvillisuus tulee suunnitella kerrokselliseksi ja vaihtelevaksi ja kasvivalinnoissa suositetaan monipuolisesti erilaisia kotimaisia mesikasveja.



Kuva 72. Leikkaus D-D 1:500.



Kuva 73. Kaatopaikan alueen julkisivu Iidesjärveltä sekä vastarannalta katsottuna.

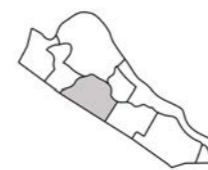




nykyinen puusto

oleva niitty

lidesjärven lahdelma



Osa-alue 4: Uudet leikki- ja toiminta-alueet

Nykytila

Alue on voimakkaasti ihmisen muokkaama, ja ollut sitä jo pitkään. Osa-alueen länsireunassa on sijainnut rivitaloja, joiden purkamisen jälkeen paikalle on perustettu aidattu varikkoalue. Varikkoalue liittyy Nekalantiehen etelästä. Varikkoaluetta ympäröivät pienet metsiköt/puuryhmät, joita jakavat kulkuväylät ja kävelytiet. Alueelta kuljetaan maankaatopaikalle, mistä johtuen kulkuväylät ovat leveitä ja pääosin raskaan ajoneuvoliikenteen käytössä.

Osa-alueen itäreunassa olevat kangasmetsät ovat lehtipuuvaltaisia. Ne ovat rantavyöhykkeen lehtomaisia kangasmetsiä karumpia ja kuivempia, lähinnä tuoreen kankaan metsiköitä. Alueen metsät ovat voimakkaasti kulttuurivaihteisia, eikä niissä esiinny varsinaisesti erikenteisuutta.

Kuvat 74.-77. Valokuvia nyky-tilasta. Alue ei pääasiassa ole virkistyskäytössä, vaan sillä on erilaisia aidattuja ja aitaamattomia varastointi- ja ajoalueita.



Suunnitelma

Varikkoalue on poistumassa, ja kaatopaikan kunnostuksen jälkeen puistoon ei ole enää ajoneuvoliikennettä. Alue muutetaan virkistyskäyttöön. Alueesta tehdään Nekalanrannan toiminnallinen alue, jolle sijoitetaan tilava leikkipaikka kaikenikäisille lapsille sekä kuntoilupaikka, joka palvelee vanhempia.

Osa-aluetta kehitetään puiston pääsisäänkäyntinä; leikki- ja kuntoilupaikkojen välistä kulkee leveä kulkuyhteys puiston muille tärkeille reiteille. Käytävä reunustetaan pienpuurivein, jotka johdattavat kulkijaa kohti kukkivaa puistoa. Reittien keskeisimmille risteysalueille luodaan lahoppuutarhoja sommitellen puunrunkoja ja kiviä hakepinnalle. Risteyksiin istutetaan myös puita.

Leikkipaikka sijoitetaan pääreitit länsipuolelle ja se suunnitellaan luontolähtökohdista. Leikkivälineet valitaan luonnonympäristöön sopivina, materiaalina käytetään pääasiassa puuta. Leikissä hyödynnetään alueelta löytyviä luonnonmateriaaleja kuten kiviä, käpyjä ja puunrunkoja. Puunrungoista rakennetaan leikkipaikan rajalle lahoppuaita, joka rajaa leikkialuetta luoden samalla elinympäristöjä pikkulinnuille ja hyönteisille.

Leikkipaikan muotoilu on vapaamuotoista ja soljuvaa, tavoitteena on myötäillä maastosta mahdollisesti löytyviä omia maastonmuotoja ja -piirteitä. Leikkialueille muotoillaan pieniä kumpuja ja harjanteita, jotka luovat leikkipaikalle suojaisempia paikkoja. Pintamateriaaleina käytetään pääsääntöisesti leikkipaikalle soveltuvia hiekka- ja hakepäällysteitä, rinteissä

voidaan käyttää myös sidottuja materiaaleja kuten kierrätysraakakumipäällystettä.

Leikkivälineet ryhmitellään toiminnallisiksi kokonaisuuksiksi; kiipeilyalue, keinumaaailma, hitaat leikit, vauhdikkaat leikit ja vesileikit. Lisäksi leikkipaikalle sijoitetaan luontoleikkeihin kannustavia rauhallisempia alueita kuten seikkailumetsä ja metsäinen taival. Leikkivälineiden ryhmittelyssä huomioidaan myös ikäryhmät, mutta eri ikäisten alueita ei rajata toisistaan aidalla.

Leikkipaikka sijoittuu Nekalanrannan toiminnalliselle vyöhykkeelle eli lähelle Nekalantietä. Leikkipaikan ja katualueen välille jätetään kuitenkin runsaasti tilaa, ja katualueen reunaan suunnitellaan monimuotoinen suojakasvillisuuden vyöhyke. Vyöhykkeelle istutetaan puita ja pensaikkoja, minkä lisäksi rajaa vaksi elementiksi rakennetaan hyönteishotelli-aita. Aita toimii sekä näkö- että melusuojana, ja rakennetaan erityisesti pölyttäjiä ja muita hyönteisiä palvelevana elinympäristönä käyttäen paikalta löytyviä luonnonmateriaaleja. Hyönteishotelliaihe toimii myös opetuksellisenä elementtinä leikkipaikalla.

Kadun suojavyöhykkeen ja leikkipaikan nurmi-alueiden välille jätetään varaus leikkipuistorakennukselle. Leikkipaikka voidaan toteuttaa myös ilman rakennusta.

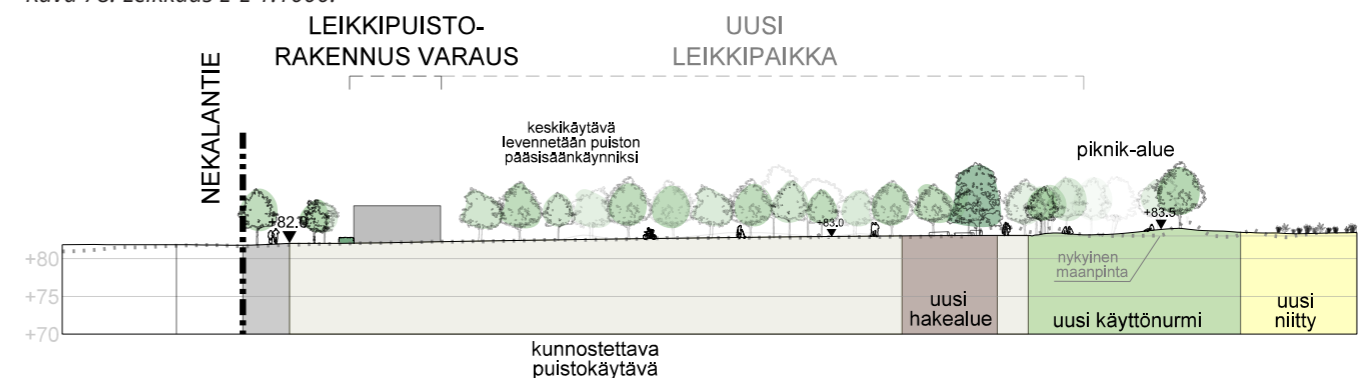
Pääkäytävän itäpuolelle sijoitetaan kuntoilupaikka. Kuntoilualue suunnitellaan muotokielletään ja pintamateriaaleiltaan yhteneväiseksi leikkipaikan kanssa. Välineistössä suositaan

neutraaleja sävyjä ja puuta. Erilaisiin tasapaino- ja tempuilutoimintoihin hyödynnetään puunrunkoja. Kuntoilupaikan eteläpuolelle luodaan avoin nurmialue, jota voidaan käyttää pelailuun ja puistojumppiin.

Leikki- ja kuntoilupaikkojen lisäksi, alueen toiminnallisuutta jatkaa uusi piknik-alue. Piknik-alue hyödyntää nykyistä avointa aluetta, josta avautuvat näkymät lidesjärvelle. Alueelle sijoitetaan uusi grillipaikka, jonka avulla vähennetään epävirallisia nuotiopaikkoja eri puolilla puistoa.

Osa-alueen kaakkoisreunaan, Nekalantien varteen, sijoitetaan koko puistoa palveleva pysäköintialue sekä huoltopiha. Niiden rakentamisessa hyödynnetään nykyinen kivituhkakenttä, joka on palvellut varikkoalueen ja maainesten varastoinnin rekkaliikennettä. Kadun reunan pensasvyöhyke säilytetään, ja se toimii jatkossakin näkösuojana ja puistomaisen tunnelman jatkumona.

Kuva 78. Leikkaus E-E 1:1000.



Monimuotoisuusarvio

Leikkipaikan kohdalle sijoittuva vanha varikkoalueella ei ole kasvillisuutta, joten sille ei ole annettu nykytilassa monimuotoisuusarviota. Viereiset metsäalueet ovat laadultaan keskinkertaisia.

Leikki- ja toiminta-alueen rakentaminen lisää alueen kasvillisuutta, minkä myötä koko alueelle voidaan antaa monimuotoisuusarvosanat ja tilanne paranee nykytilasta.

Leikki- ja toiminta-alueiden pitäminen avoimena, kasvillisuuden monimuotoisuus ja haitallisten vieraslajien poisto nostaa alueiden laadun keskinkertaiselle tasolle. Luontoteemainen liikunta-alue sijoittuu metsäksi luokitellulle kuviolle, mikä vähentää alueen biodiversiteetti pisteitä tältä osin. Linnustoltaan arvokas metsäkuvio osa-alueen itäosassa säilyy. Kokonaisuudessaan alueen monimuotoisuusarvosanat kuitenkin nousevat.

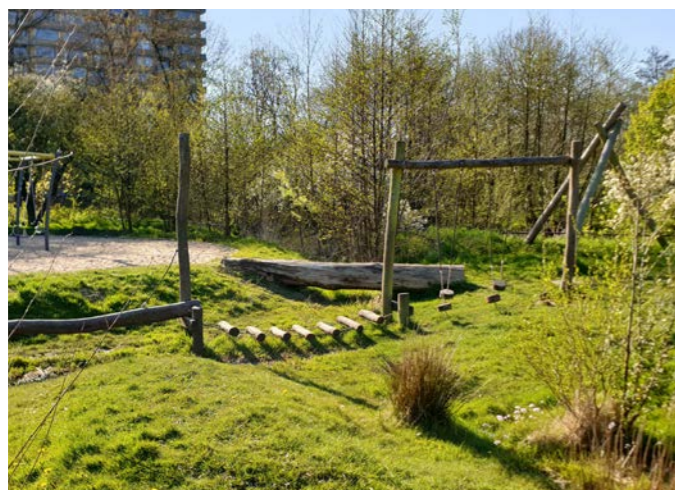
Pysäköintialueen pohjoispuolelle sijoittuva metsäinen osuus säilyy. Helppokulkuisen metsän alueelle suunnitellaan erilaisia majoja tai rakennelman runkoja, joita käyttäjät voivat täydentää metsästä löytyvillä materiaaleilla. Majametsällä aktivoidaan puiston metsikköjä luoden luovuutta ja mielikuvitusta ruokkivaa toimintaa lapsille ja vanhemmille.



leikki- ja liikuntavälitteet tarkentuvat jatkosuunnittelussa

25 m

Kuva 79. Osa-alueen 4 suunnitelma 1:750.



Kuvat 80.-89.
Ideakuvia leikki- ja
toiminta-alueesta.



Osa-alue 5: Viljelypalsta-alue

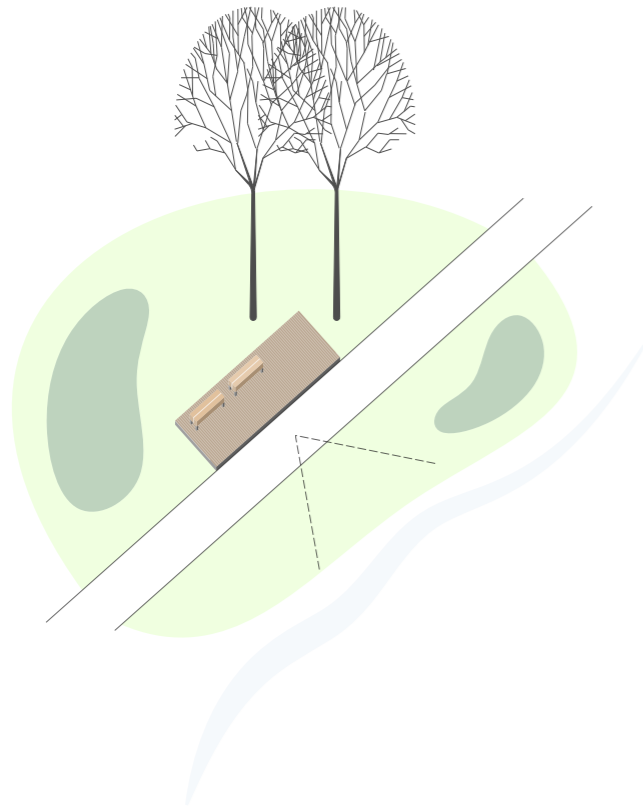
Nykytila

Nekalan viljelypalstojen alue on avointa ympäristöä, jota reunustavat puistomaisen luonteiset, avoimet ja puoliavoimet ympäristöt. Viljelypalstojen läntinen sivu on luonteeltaan niittyosien ja puustoisten alueiden luonnetta, josta pohjoisosa on niittyvoittoista ja eteläosa pensaikkoisempaa ja pienipiirteisempää. Rannan tuntumassa kasvillisuus on voimakkaasti pensoittunut. Alueella ei esiinny erityisiä luontoarvoja eikä huomionarvoisia kasvillisuus- tai kasvikohteita.



Kuvat 90.-92. Valokuvia nykytilasta. Alueen luoteisosassa on niittyalue, jolla kasvaa puita. Kaakkoisosa on aktiivisessa käytössä olevaa viljelypalsta-aluetta.





Kuva 93.-94. Rannan huonokuntoinen pysähdyspaikka (alla) uusitaan luonnontarkkailupaikkojen periaatteiden mukaan (yllä).

Suunnitelma

Viljelypalstat säilytetään. Palstojen vierestä ohjataan puistokäytävät, jotka sujuvoittavat pääsyä rantaan. Puistokäytävien ja palstojen väliin istutetaan pensasnauhat, jotka rajaavat viljelyaluetta paremmin yleisestä puistoalueesta. Palsta-alue pidetään kuitenkin avoimena, eikä näkymiä palstoille tai niiden yli haluta estää. Viljelypalstojen eteläpäätyn tehdään oleskelualue, josta puiston käyttäjät voivat katsella viljelytoimintaa ja monimuotoisia hyötykasveja.

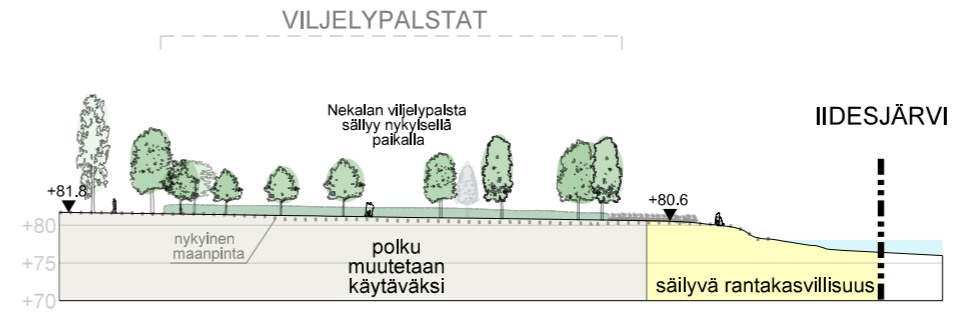
Viljelypalstojen viereisen niittyalueen pusikoistumista pyritään välttämään. Niitty pidetään avoimena hoidon keinoin.



Monimuotoisuusarvio

Viljelypalsta-alue on Urban-luokkaa ja puustoinen niittyalue Other neutral grassland -luokkaa. Molemmat on arvioitu laadultaan keskinkertaisiksi.

Suunnitelmassa esitetyt pensasistutukset ja näkymien avaus eivät muuta monimuotoisuuden tilaa. Viljelyalueen itäosa sijoittuu nykytilassa metsäksi osoitetulle kuviolle, joka heikentää hiukan alueen monimuotoisuuspistettä.



Kuva 95. Leikkaus F-F 1:1000.

Kuva 96. Osa-alueen 5 suunnitelma 1:1500.





Osa-alue 6: Kulttuuriniityt

Nykytila

Alueella on sijainnut Nekalan tila pää- ja sivurakennuksineen. Osa-alueen länsiosa on kulttuuriniitytä, jolla on havaittavissa puutarhamaisia piirteitä ja vanhan puutarhan elementtejä, mm. puutarhakasveja.

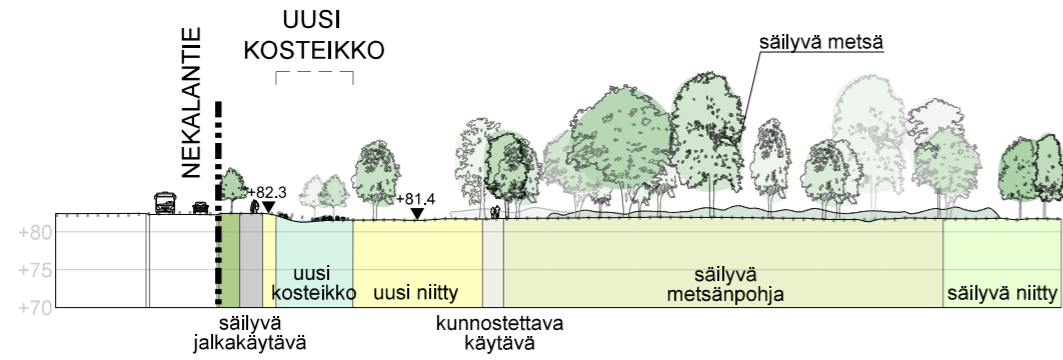
Kulttuuriniityn eteläosa on luonteeltaan kuivempaa, pienten niitylaikkujen ja tiestöä reunustavien pensaiden ja puiden laikuttamaa ympäristöä. Itäreunaan on kasattu pienelle alueelle niittojätettä kulttuurivaikutteisen niityalueen reunaan.

Kuvat 97.-100. Valokuvia nykytilasta.

Puistokäytävän itäpuoleiselta niityalueelta löytyy Nekalan tilaan liittyneiden rakenteiden jäänteitä kuten navetan betonirakenteita sekä vanha kivimuuri.

Alueen lounaisosa käytävän ja katualueen välissä on viimeaikoina toiminut jonkunlaisena varastointialueena ja alueelta löytyy rakennusjätettä ja roskaa. Kadun kulmassa on pieni muuntamorakennus.





Kuva 101. Leikkaus G-G
1:1000.

Kuva 102. Osa-alueen 6
suunnitelma 1:1500.

Kuva 103. Ideakuva
lahopuutarhasta.



Suunnitelma

Vanhan Nekalan tilan niityt ja vanhasta puutarhasta muistuttavat kasvit säilytetään ja niitä hoidetaan kulttuuriarvot huomioiden. Tilan vanhat naveettarakenteet säilytetään muistutuksena alueen historiasta. Rakenteita ympäröivä puusto säilytetään mutta suoraan rakenteisiin kylvetyneet puut poistetaan, jotta ne eivät vaurioita rakenteita. Vanhojen rakenteiden läpi kulkeva polku kunnostetaan käytäväksi korostamaan kulttuurihistoriallisten rakenteiden merkitystä alueelle. Kuvion kaakkoisosan metsikköön perustetaan lahopuutarha, jonka alueelle voidaan tuoda lahopuiden runkoja koko puiston alueelta.

Rannan puolen puistomaiset alueet säilytetään, ja pidetään puoliavoimina hoidon keinoin. Nekalantien reunan puustoinen alue kunnostetaan siistimällä alueelta roskat. Alueelle perustetaan puustoinen niitty kosteikkoalueineen hulevesien viivytykseen.

Monimuotoisuusarvio

Osa-alueen metsä- ja niittyalueet on määritelty Woodland and forest -luokkaan, joiden laatu on keskinkertainen.

Nykyinen metsä on linnustoltaan arvokasta ja säilyy sellaisenaan. Säilytettävien kulttuuriniittyjen monimuotoisuuden tila ei muutu. Kosteikkoalueen ympäristössä maapeite muuttuu metsästä niityksi.

Rakennusjätteen siistiminen parantaa säilyvän kulttuuriniityn laadun huonosta hyväksi, mikä nostaa alueen biodiversiteettiä arvoa.





Kuva 104. Taimiston nykytila. Puuryhmien pääajit esitetty.



Osa-alue 7: Vanha taimisto

Nykytila

Puiston itäosan niitty on alkanut kasvaa umpeen ja puustoutua kaupungin taimiston toiminnan päätyttyä alueella. Taimitoiminnan päätyttyä puut on jätetty kasvamaan, ja ne ovat nykyisin jo täysikokoisia puulajiryhmiä tai kujanteita. Eteläosat ovat tasaista heinävaltaista niittyä, mutta pohjoisosalta niityt viettävät kohti lidesjärveä. Heinien ohella niityllä kasvaa lukuisa määrä ruohovartisia kukkakasveja. Alue on rehevää ja melko hoitamattoman oloista.

Kuva 105. Valokuva taimiston nykytilasta.





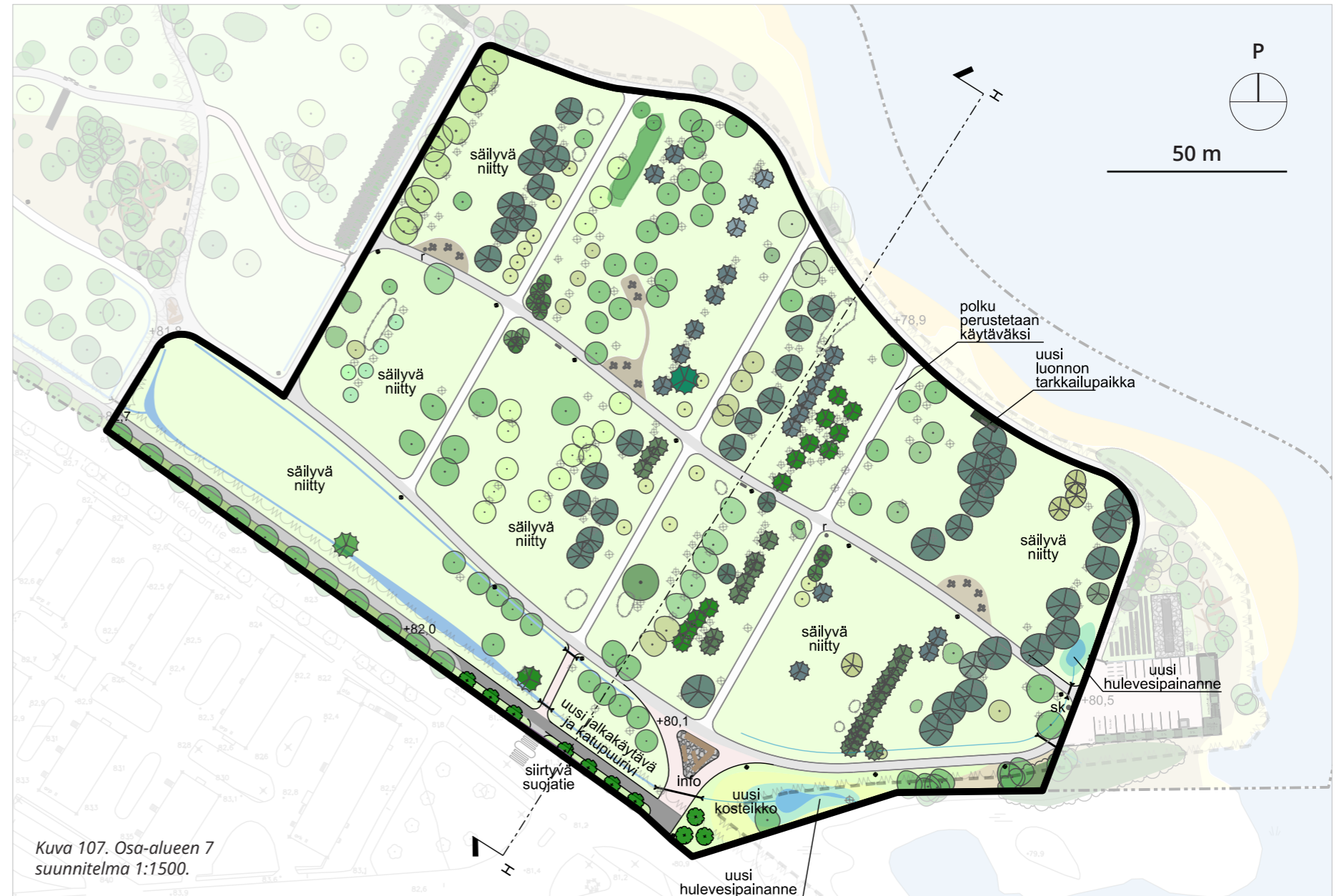
Suunnitelma

Taimiston tilallisuus säilytetään ja alue pidetään virkistyskäytössä. Joitakin polkumaisia käytävyyhteiksi perustetaan käytäviksi parempien yhteyksien saavuttamiseksi. Alueen puustoa harvennetaan, jotta voidaan taata säilyville puille paremmat elinolosuhteet ja pidempi elinikä. Käytävien varteen, aurinkoisille paikoille, muodostetaan oleskelu- ja piknik-paikkoja.

Monimuotoisuusarvio

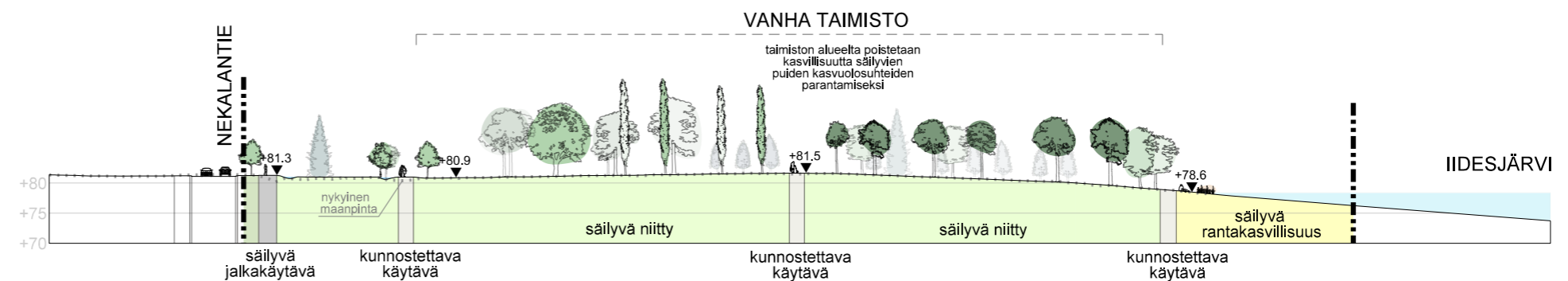
Monimuotoisuusarviossa taimiston alue on luokiteltu Grassland-alueksi. Alueen laatu on keskinkertainen.

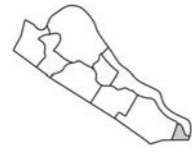
Arviossa annetaan ohjeeksi, että vieraslajien poistolla, säännöllisellä mosaiikkimaisella niittosyklillä ja sillä, että aluetta ei käytetä varastointiin, voidaan laatu nostaa tasolle hyvä. Alueelle suunnitellut piknik-niityt ovat laadultaan keskinkertaisia. Puiden poistossa tulee huomioida, ettei monimuotoisuudeltaan arvokkaita puuta kaadeta ja kaadetuista puista jätetään puuston alueelle luomaan lahoppujatkumoa. Toimenpiteet otetaan huomioon hoidon suunnittelussa.



Kuva 107. Osa-alueen 7 suunnitelma 1:1500.

Kuva 108. Leikkaus H-H 1:1000.





Osa-alue 8: Matonpesupaikan uudistus

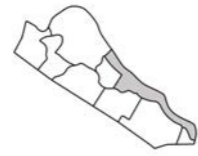
Nykytila

Puiston itäosan kärjessä sijaitsee Nekalan matonpesupaikka. Matonpesupaikalle vie tie, joka lähtee Nekalantien ja Kuokkamaantien risteyksestä. Tie toimii myös kevyen liikenteen reittinä, liikennemuotoja ei ole eriytetty. Kärjestä löytyy kivituhkapintainen parkkipaikka, matonpesualtaat, kuivaustelineitä sekä mankeli.

Matonpesupaikan yhteydessä on myös pieni rakennus, jossa on mahdollisesti matonpesualueen vesimittarit. Rakennuksen ohitse kulkee pieni polku, joka johtaa jyrkästi järven rantaan. Rannassa on yksi penkki. Kuivaustelineiden pohjoispuolella on pieni metsikkö, jossa on pieni aidattu alue ja rakennusjätettä.

Kuvat 109.-111. Valokuvia nykytilasta.





Osa-alue 9: Säilyvä rantavyöhyke

Nykytila

lidesjärven rannat ovat kohdealueen luontaisimpia ympäristöjä, joskin rantakasvillisuuden vyöhykkeisyys vaihtelee osa-alueen eri osissa huomattavasti. Rantoja leimaavat vaihtelevan levyiset ruovikot, joissa kasvaa monipuolisesti korkeakasvuista suurhelofyittikasvillisuutta sekä rantapensaikkolajistoa. Vesirannan yläpuolella on monin paikoin luhtainen pensaikovyöhyke, jota seuraa kenttäkerroksen luhtalajit. Pensaikot ovat hyvin reheviä ja monilajisia ympäristöjä.

Rantavyöhykkeellä kulkee yhtenäinen rantareitti, joka taimiston kohdalla on varsinainen käytävä, ja muualla hyvin kapea ja polkumainen. Rannan metsäisillä osuuksilla polku kulkee notkelmassa, joka on etenkin syksyisin ja keväisin märkyden johdosta ajoittain käytökelvoton.



Kuvat 114.-117. Valokuvia nykytilasta. Rantavyöhykkeen kasvillisuus on runsasta. Rannassa kulkee reitti ja sen varrella on muutamia oleskelupaikkoja.



Kuva 118. Osa-alueen 9 suunnitelma 1:1500.

Suunnitelma

Rantaraitin rakennetummilla osuuksilla ranta-käytävää kunnostetaan nykyiselle paikalle. Luonnontilaisemilla osuuksilla käytävä pidetään leveydeltään polkumaisena, mutta se perustetaan aiempaa paremmin, jotta se kestää käyttöä jatkossakin. Rantapolun leveys on 1,5 m. Raitin kosteimmille kohdille tehdään pitkospuumaiset puutasot, jotta rantakäytävää voidaan käyttää myös märempinä vuodenaikoina. Selkeät käytävät vähentävät kulutusta käytävien ulkopuolisilla alueilla, jotka etenkin rantavyöhykkeellä ovat herkkiä ja luontoarvoiltaan runsaita.

Rantakäytävältä avataan joitakin harkittuja näkymiä järvelle. Näkökohdat katselmoidaan yhdessä kaupungin ympäristöyksikön kanssa huomioiden ympäristönsuojeluyksikön vaatimukset.

Rannan nykyiset oleskelupaikat kunnostetaan päivittämällä kalustusta ja pintoja luonnon-tarkkailupaikkojen periaatteiden mukaisesti. Lisäksi rantakäytävän varteen sijoitetaan yksittäisiä penkkejä.

Monimuotoisuusarvio

Rantavyöhykkeen ruovikko (Reedbeds)- sekä pensaikko (Heathland and shrub) -alueet ovat laadultaan keskin-kertaisia tai hyviä. Ruovikon monimuotoisuusarvot ovat korkeat ja alueella on kasvillisuuden lisäksi arvokasta hyönteis- ja eläinlajistoa. Rantavyöhykkeen vähäiset toimenpiteet eivät muuta alueiden monimuotoisuutta.

Kuva 119. Näkymä Nekalanrannasta vanhan taimiston kohdalta järvelle.

Jatkosuunnittelu

Tämän yleissuunnitelman pohjalta Nekalanrannasta tullaan laatimaan toteutukseen tähtäävät rakennussuunnitelmat. Jatkosuunnittelussa tarkennetaan suunnitelmaratkaisuja mm. esteettömyyteen, turvallisuuteen ja valaistukseen liittyen. Toteutuksen aikataulu riippuu hankkeen rahoituksesta ja kaupunkiympäristön palvelualueen toteuttamisohjelmasta. Puiston laajuudesta johtuen toteutus tullaan vaiheistamaan.

Puistosta tulee laatia ainakin seuraavat suunnitelmat toteutusta varten:

- Tarkemmat puistosuunnitelmat toiminnallisilta alueilta (ainakin leikkipaikka ja matonpesupaikan uudistus/lintutorni)
- Kaikkien puiston osa-alueiden toteutussuunnitelmat
- Kunnallistekniset suunnitelmat, mukaan lukien hulevedet
- Valaistussuunnitelma
- Lintutornin rakennussuunnitelma
- Mahdollisen leikkipuisto-rakennuksen arkkitehti- ja rakennussuunnitelmat
- Puiston hoitosuunnitelma ja kasvillisuuden kehittämissuunnitelma





LÄHTEET

Kirjalliset lähteet

ELY. 2025. Lausunto Nekalan entisen kaatopaikan pilaantuneisuuden ja puhdistustarpeen arvioinnista. Pirkanmaan elinkeino-, liikenne- ja ympäristökeskus.

Ihmisten Tampere - mahdollisuuksien kaupunki. Anna-Kaisa Ikonen pormestariohjelman vuosille 2021-2025. [verkkoaineisto]. [Viitattu 21.4.2022]. Saatavissa: https://www.tampere.fi/tiedostot/i/CTMGcZFo7/ihmisten_tampere_mahdollisuuksien_kaupunki.pdf

Kantakaupungin yleiskaava 2040. [verkkoaineisto]. [Viitattu 21.4.2022]. Saatavissa: <https://www.tampere.fi/asuminen-ja-ymparisto/kaavoitus/yleiskaavoitus/voimassa-olevat-yleiskaavat/kantakaupungin-yleiskaava-2040.html>

Koskimies, Pertti. 2023. Tampereen lidesjärven linnustoselvitys 2023. Faunatican raportteja 68/2023

Koskimies, Pertti. 2024. Tampereen lidesjärven linnustoselvitys 2024. Faunatican raportteja 48/2024.

Koskimies, Pertti. 2025. Tampereen lidesjärven linnustoselvitys 2025. Faunatican raportteja 57/2025.

Maisema-arkkitehtitoimisto Näkymä Oy. lidesjärven osayleiskaava - Maisemasuunnitelma, vaihtoehto Perhepuisto. Tampereen kaupunki. 31 s.

Museovirasto. Valtakunnallisesti merkittävät rakennetut kulttuuriympäristöt RKY. Viinikka-Nekalan pientaloalue. [verkkoaineisto]. [Viitattu 21.4.2022]. Saatavissa: http://www.rky.fi/read/asp/r_kohde_det.aspx?KOHDE_ID=1244

Paikkatietoikkuna. [verkkoaineisto]. [Viitattu 21.4.2022]. Saatavissa: <https://kartta.paikkatietoikkuna.fi/>

Pirkanmaan Lintutieteellinen yhdistys ry. 2016. Tampereen lidesjärven linnustoselvitys 2016.

Pirkanmaan lintutieteellinen yhdistys ry. 2011. Tampereen lidesjärven linnustoselvitys 2011.

Puisto, levähdyspaikka ja kasvillisuus. [verkkoaineisto]. [Viitattu 21.4.2022]. Saatavissa: <https://www.invalidiliitto.fi/esteettomyys/ulkoalue/puisto-levahdyspaikka-ja-kasvillisuus>

Ramboll Finland Oy. 2021. lidesjärvenpuiston monimuotoisuusarvio. Tampereen kaupunki. 27 s.

Sitowise. 2020. lidesjärven puiston asemakaava nro 8725 kasvillisuus- ja luontotyypiselvitys. 27 s. Tampereen kansallisen kaupunkipuiston alue. [verkkoaineisto]. [Viitattu 21.4.2022]. Saatavissa: <https://www.tampere.fi/asuminen-ja-ymparisto/ymparisto-ja-luonto/puistot-ja-viheralueet/kansallinen-kaupunkipuisto/tampereen-kansallisen-kaupunkipuiston-alue.html>

Sitowise. 2022. lidesjärven puiston asemakaava nro 8725 - Sudenkorento-, mäkihiilikoi- ja liito-oravaselvitys. 12 s.

Sitowise. 2024. lidesjärven puiston asemakaava nro 8725 Liito-oravaselvitys.

Sitowise. 2024. lidesjärven puiston hulevesien hallinnan yleissuunnitelma. s.10-11

Sitowise. 2025. Nekalan vanha kaatopaikka. Pilaantuneisuuden ja puhdistustarpeen arviointi.

Sitowise. 2025. Geotekninen laskentaraportti. Nekalan kaatopaikka.

Tampereen kaupungin karttapalvelu Oskari. [verkkoaineisto]. [Viitattu 21.4.2022]. Saatavissa: <https://kartat.tampere.fi/oskari/>

Tampereen kaupunki, Ympäristönsuojeluyksikkö. 2013. Tampereen kaupungin luonnonsuojeluohjelma 2012-2020. Tampereen kaupunki.

Tampereen kaupunki, Ympäristönsuojeluyksikkö. 2026. Tampereen kaupungin luonnonsuojeluohjelma 2026-2040. Tampereen kaupunki.

Ympäristönsuojelun julkaisuja 1/2013. ISBN 978-951-609-564-9

Vieraslajit.fi-portaali. [verkkoaineisto]. [Viitattu 21.4.2022]. Saatavissa: <https://vieraslajit.fi/>.

Kuvalähteet



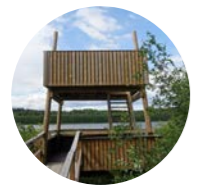
Kuva 26. <https://pxhere.com/en/photo/462238>



Kuva 28. <https://pxhere.com/en/photo/462238>



Kuva 29. <https://itoldya420.getarchive.net/amp/media/playground-children-park-0449de>



Kuva 30. https://commons.wikimedia.org/wiki/File:Sylvöjärven_lintutorni.jpg



Kuva 38. <https://www.flickr.com/photos/nandasluismans/44396137055/>



Kuva 39. <https://www.finna.fi/Record/satakunnanmuseo.FFEE1347-9A57-4C5A-A9F9-4963D31EC0A0>



Kuva 40. https://commons.wikimedia.org/wiki/File:Natuurlijk_spelen_%2843886176580%29.jpg



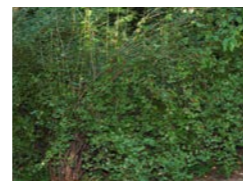
Kuva 47. ABAU Design -esite.



Kuva 58. Ramboll Finland Oy.



Kuva 61. <https://www.pexels.com/photo/brown-wooden-bird-houses-7858551/>



Kuva 62. https://commons.wikimedia.org/wiki/File:Ribes_alpinum_-_bush_%28aka%29.jpg



Kuva 70. <https://www.flickr.com/photos/121538236@N06/17749841642/>



Kuva 80. <https://pixabay.com/photos/playground-swing-child-2543210/>



Kuva 81. https://www.flickr.com/photos/g_travels/13646947194



Kuva 83. <https://www.flickr.com/photos/nandasluismans/52834647737>



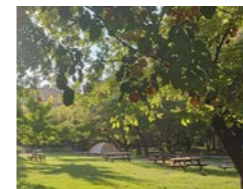
Kuva 84. https://commons.wikimedia.org/wiki/File:Svartb%C3%A4cksm%C3%A5la_utegym_augusti_2021.jpg



Kuva 85. <https://itoldya420.getarchive.net/amp/media/playground-children-park-0449de>



Kuva 89. https://commons.wikimedia.org/wiki/File:Natuurlijk_spelen_%2843886176580%29.jpg



Kuva 106. https://stockcake.com/i/sunlit-park-scene_361848_571138



Kuva 113. https://commons.wikimedia.org/wiki/File:Sylvöjärven_lintutorni.jpg

Liitteiden kuvalähteet

YLEISSUUNNITELMAN PAIKANNUS-KARTTA - SUUNNITELMA



<https://itoldya420.getarchive.net/amp/media/playground-children-park-0449de>



https://commons.wikimedia.org/wiki/File:Svartb%C3%A4cksm%C3%A5la_utegym_augusti_2021.jpg



<https://pxhere.com/en/photo/462238>



https://commons.wikimedia.org/wiki/File:Sylvöjärven_lintutorni.jpg

Kaikki muut liitteen valokuvat
© Maisema-arkkitehtitoimisto Näkymä Oy

