

# Amurin asemakaavan nro 9004 luontoselvitykset

30.9.2025



WSP Projekti 321738

Tekijät: Sari Leino, Maija Jortikka, Laura Kares

Tarkastaja: Sara Caetano

---

## Sisällysluettelo

1	Johdanto.....	3
2	Alueen yleiskuvaus.....	3
3	Liito-orava .....	4
3.1	Lähtötiedot .....	4
3.2	Menetelmät .....	6
3.3	Epävarmuustekijät .....	6
3.4	Tulokset.....	6
3.5	Johtopäätökset .....	8
4	Rauhoitettujen lintujen pesäpaikat.....	9
4.1	Lähtötiedot .....	9
4.2	Menetelmät .....	10
4.3	Epävarmuustekijät .....	10
4.4	Tulokset.....	10
4.5	Johtopäätökset .....	12
5	Yhteenveto .....	13
6	Viittaukset .....	14



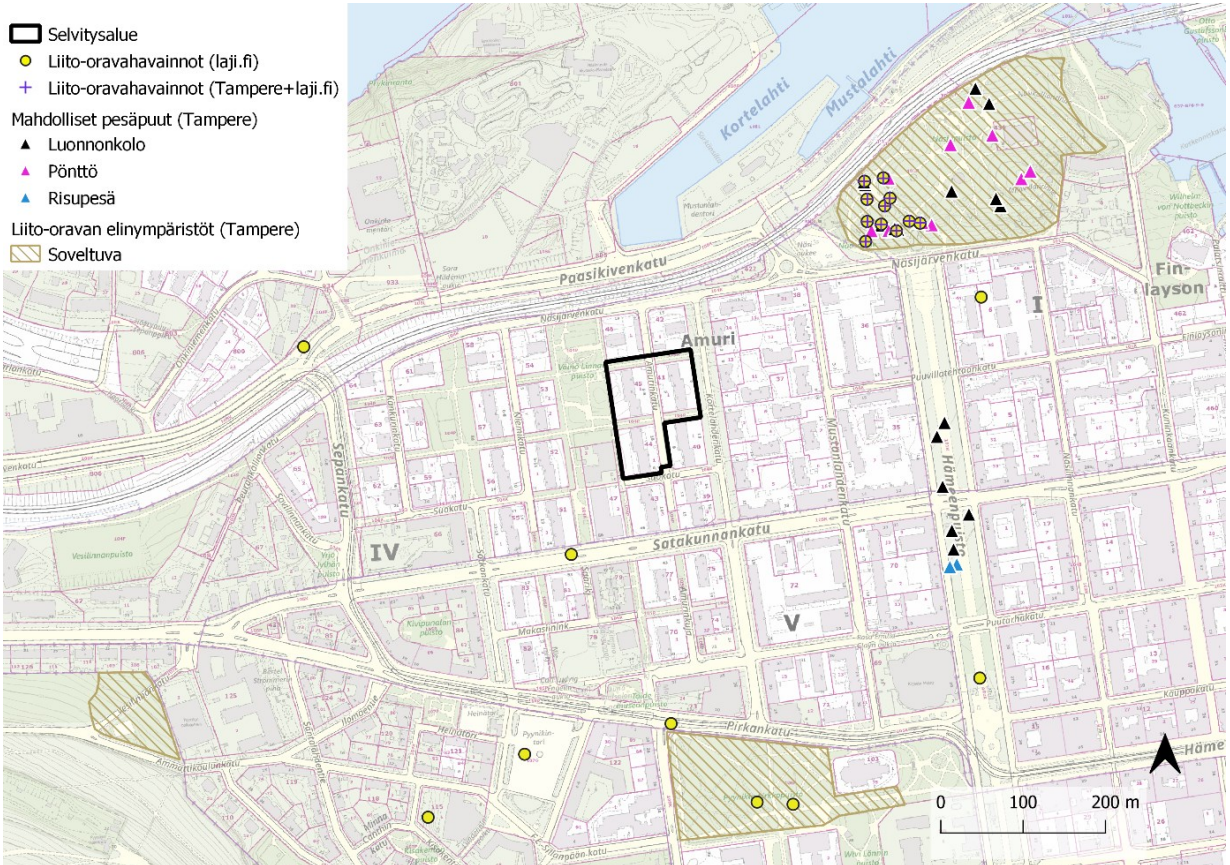
## 3 Liito-orava

Liito-orava (*Pteromys volans*) on rauhoitettu laji ja EU:n luontodirektiivin liitteiden II ja IV (92/43/EEC) laji. Vuoden 2019 Punaisen kirjan perusteella se on luokiteltu vaarantuneeksi (VU) (Hyvärinen ym. 2019). Liito-oravan elinympäristöä ovat etenkin varttuneet kuusivaltaiset sekametsät, joissa on kookkaita haapoja, lehtipuita ravinnoksi ja puunkoloja pesä- ja piilopaikaksi. Esimerkiksi taimikot ja männiköt eivät sovellu sen elinympäristöksi. Liito-orava voi kuitenkin elää myös heikommin soveltuvilla elinympäristöillä, ja kuusettomat lehtimetsät voivat toimia liito-oravan ruokailualueina. Puunkolojen lisäksi liito-orava voi pesiä myös pöntöissä tai oravan tekemissä risupesissä.

### 3.1 Lähtötiedot

Tampereen kaupungin WFS-rajapinnalta haettiin tiedot arvokkaista lajihavainnoista ja liito-oravan elinympäristöistä. Laji.fi-portaalista haettiin alueen lajihavaintotiedot (10.3.2025, sisältäen käyttörajoitetun aineiston). Selvitysalueella ei ole aiemmin todettuja liito-oravan elinympäristöjä, eikä havaintoja liito-oravasta (kuva 3.1). Lähin havainto lajista on tehty vuonna 2019 noin 100 metriä selvitysalueen rajasta lounaaseen Satakunnan kadun varrella. Kyseessä on näköhavainto katupuita pitkin liikkuneesta yksilöstä. Lähimmät soveltuvat elinympäristöt ovat Näsinpuisto 250 metriä koilliseen ja Pyynikin kirkkopuisto noin 300 metriä etelään.

Näsinpuistosta on havaintoja lajista vuodelta 2019 ja Pyynikin kirkkopuistosta vuodelta 2020. Keväällä 2023 Amurin alueelle tehtiin liito-oravaselvitys, johon sisältyi myös asemakaava-alue 9004 (WSP 2023). Selvityksessä ei havaittu merkkejä liito-oravan esiintymisestä, eikä Amurin aluetta pidetty liito-oravalle soveltuvana elinympäristönä. Selvityksessä kuitenkin todettiin, että Laji.fi-havaintojen perusteella liito-orava liikkuu alueella, ja alueen puistot ja puukujanteet voivat tukea lajin kulkuyhteyksiä Näsinpuiston elinympäristöltä etelään ja länteen. Lisäksi kaupunkiympäristöissä liito-oravat voivat joskus käyttää heikompileatuksiakin elinympäristöjä. Selvityksessä arvioitiin maanpeiteaineiston (yli 10 metriä korkean puusto) perusteella liito-oravan mahdollisia kulkuyhteyksiä Amurin alueella (kuva 3.2). Arvion perusteella asemakaava-alueen 9004 itä-, pohjois- ja länsireunojen puurivit muodostavat osan liito-oravalle toimivaa kulkuyhteyttä.



Kuva 3.1 Selvitysalueen aiemmat liito-oravahavainnot ja elinympäristörajaukset. Lähde: Tampereen kaupungin WFS-rajapinta, Lajitietokeskus.



Kuva 3.2 Vuoden 2023 liito-oravaselvityksessä arvioidut liito-oravan mahdolliset kulkuyhteydet Amurin alueella. Asemakaava-alueen 9004 sijainti on ympäröity kuvaan mustalla. Lähde: WSP 2023.

### 3.2 Menetelmät

Liito-oravaselvitys toteutettiin 3.4.2025 ohjeen ”Euroopan unionin luontodirektiivin liitteen IV lajien (pl. lepakot) esittelyt” (Nieminen & Ahola (toim.) 2017) mukaisesti. Liito-oravan esiintymistä alueella selvitettiin etsimällä sen papanoita puiden alta. Liito-oravan papanat ovat keväisin helposti havaittavissa kevättravinnosta johtuvan kellertävän värityksensä ja vähäisen aluskasvillisuuden ansiosta. Samalla alueelta tarkasteltiin puita, joissa oli liito-oraville sopivia pesäpaikkoja. Havainnot tallennettiin QField-paikkatietosovelluksella.

### 3.3 Epävarmuustekijät

Liito-oravaselvitys on tehty suositusten (Nieminen & Ahola (toim.) 2017) mukaisesti keväällä, jolloin papanat ovat parhaiten havaittavissa. Koska selvitysalue on pieni ja melko harvapuustoinen, kaikkien alueen puiden tyvet voitiin käydä läpi tarkasti. Selvitystä edeltävä talvi oli ollut lumiolosuhteiltaan vaihteleva, ja pakkasjaksojen välillä oli ollut suojasäätä. Tämä saattaa johtaa papanoiden hajoamiseen, jolloin niitä on vaikeampi havaita. Vaikutus ei kuitenkaan todennäköisesti ole ollut merkittävä, koska samoihin selvitysaikoihin Tampereelta havaittiin onnistuneesti pieniäkin määriä liito-oravan papanoita esimerkiksi Atalan ja Lukonmäen alueella. Tulosten tulkinnessa on kuitenkin hyvä huomioida, että kulkureittien toteaminen papanoiden perusteella onnistuu harvoin, sillä papanoita ei välttämättä kerry kulkureittien varrelle.

### 3.4 Tulokset

Selvityksessä ei todettu merkkejä liito-oravan esiintymisestä alueella. Myöskään lajille soveltuvia kolopuita ei havaittu. Selvitysalueen länsipuolen koivuissa oli yhteensä neljä linnunpönttöä, ja koristekuudessa havaittiin risupesä (kuva 3.3). Nämä voivat soveltua myös liito-oravan pesäpaikoiksi. Alue oli kuitenkin melko avointa ja sen kasvillisuus koostui pääosin istutetuista puista kuten lehmuksista, koivuista ja muutamista koristekuusista ja pensaista (kuva 3.4). Kokonaisuutena alueen ei arvioida olevan liito-oravalle elinympäristöksi soveltuvaa, mutta laji saattaa kuitenkin käyttää alueen reunamilla olevia puita kulkemiseen, mikäli se liikkuisi alueen läpi sille soveltuvien elinympäristöjen välillä.



Kuva 3.3. Liito-oravaselvityksessä havaitut pönttöt ja alueen sijainti suhteessa lajille soveltuviin elinympäristöihin.



Kuva 3.4. Amurin selvitysalueen kasvillisuus koostui pääosin alueelle istutetuista puista ja pensaista.

### 3.5 Johtopäätökset

Luontodirektiivin liitteen IV lajien lisääntymis- ja levähdyspaikkojen hävittäminen ja heikentäminen on luonnonsuojelulain (9/2023) 78 §:n mukaan kiellettyä. Liito-oravan tapauksessa näitä ovat puut (tai pöntöt ja rakennukset), joita liito-orava käyttää pesintään, suojapaikkana tai ravinnon varastointiin, ruokailupuut, sekä näitä kohteita suojaavat puut. Lisäksi yhteydet eri lisääntymis-, levähdys- ja ruokailupaikkojen välillä tulee turvata.

Selvityksessä ei todettu liito-oravan lisääntymis- ja levähdyspaikkoja. Tämän selvityksen ja lähtötietojen perusteella alueella ei ole myöskään liito-oravan elinympäristöjä. Laji saattaa kuitenkin hyödyntää alueen reunamilla olevia puita, mikäli se liikkuu alueen läpi sille soveltuvien elinympäristöjen välillä. Mahdollisten kulkuyhteyksien turvaamiseksi alueella olisi hyvä säilyttää puustoa. Asemakaava-alueen itä-, pohjois- ja länsipuolen puurivit muodostavat osan liito-oravan mahdollisista kulkureiteistä Näsinpuiston elinympäristöltä etelään Pyynikin kirkkopuistoon ja länteen Pyynikin elinympäristöille (kuva 3.2). Liito-oravan kulkuyhteyksiin soveltuvaa puustoa löytyy Amurin alueella myös selvitysalueen ulkopuolelta, mutta koska tällaiset kapeisiin puuriveihin perustuvat yhteydet ovat leveämpiä puustoisia yhteyksiä heikompia, niitä olisi hyvä säilyttää useampia kulkureittiverkoston toimivuuden tukemiseksi.

## 4 Rauhoitettujen lintujen pesäpaikat

### 4.1 Lähtötiedot

Tampereen kaupungin WFS-rajapinnalta haettiin tiedot arvokkaista lajihavainnoista, ja Laji.fi-portaalista haettiin alueen lajihavaintotiedot (10.3.2025, sisältäen käyttörajoitetun aineiston) noin 200 metrin säteellä selvitysalueen rajasta.

Selvitysalueelta ei ole tiedossa aiempia lintujen pesäpaikkahavaintoja. Uhanalaisista lintulajeista aikaisempia havaintoja on tehty tervapääskystä (*Apus apus*, EN), varpusesta (*Passer domesticus*, EN) ja västäräkistä (*Motacilla alba*, NT) (kuva 4.1).

Tervapääskystä lähin havainto on noin 170 metriä selvitysalueen rajasta luoteeseen Paasivikenkadun pohjoispuolella. Varpusesta ja västäräkistä lähimmät havainnot ovat noin 130 metriä selvitysalueesta pohjoiseen Korttelahden rannalla. Pöllöistä ei ole aikaisempia havaintoja selvitysalueelta tai sen lähistöltä.

Tampereen Kaupungin linnustoindikaattorin lajistaselvityksen mukaan (Pirkanmaan Lintutieteellinen Yhdistys RY, 2023) Amurin alueella, noin 300 metrin säteellä selvitysalueen ympäriltä, tehtiin havaintoja yhdestätoista lintulajista ja yhteensä 62 yksilöstä. Yksilömäärällisesti runsaimpina havaittiin erittäin uhanalaisia lajeja tervapääskyä ja varpusta. Lisäksi havaittiin yksi västäräkki, joka on silmälläpidettävä laji.



Kuva 4.1. Selvitysalueen ympäristön aiemmat lajihavaintotiedot.

## 4.2 Menetelmät

Alueen puista ja kolmesta purettavasta rakennuksesta selvitettiin rauhoitettujen lintujen pysyvästi tai säännöllisesti käytettyjä pesiä (luonnonsuojelulaki 70§) kahden eri maastokäynnin 23.6.2025 ja 26.6.2025 yhteydessä.

Ensimmäisellä selvityskerralla tavoitteena oli selvittää alueen pihapiirissä ja rakennuksissa pesiviä lintuja. Selvitys suoritettiin maasta käsin kiikaroimalla ja tarkkailemalla lintujen liikehdintää. Sää oli tyyni ja poutainen, lämpötila oli noin + 14 astetta. Toisella käyntikerralla selvitettiin tervapääskyjen esiintymistä. Auringonlaskun aikaan rakennuksen ulkopuolella tarkkailtiin mahdollisia pesille lentäviä tervapääskyjä 26.6.2025 noin 22–00 aikaan. Sää oli pilvinen ja poutainen, lämpötila oli noin +16 astetta.

## 4.3 Epävarmuustekijät

Lintujen kartoittamisen epävarmuustekijät liittyvät yleensä huonoissa sääolosuhteissa tai väärään ajankohtaan tehtyihin selvityksiin. Esimerkiksi sateinen tai tuulinen sää voi vähentää lintujen aktiivisuutta. Lisäksi liian aikaisin tai liian myöhäisenä ajankohtana tehty selvitys voi jäädä vajaaksi. Tämä selvitys tehtiin riittävän hyvissä sääolosuhteissa kesäkuussa, jolloin lintujen pesintä on aktiivisimmillaan.

Pesimälinnustoa selvitettiin vain kahdella maastokäynnillä, joista toinen keskittyi tervapääskyjen tarkkailuun. Useammalla kartoituskerralla toteutetut selvitykset antavat kattavamman kuvan pesimäkauden eri vaiheista, ja tuottavat yleensä enemmän havaintoja myös alueella vierailevasta lajistosta. Selvitystä voidaan kuitenkin pitää riittävän kattavana, koska se toteutettiin sellaiseen aikaan jolloin mahdollisimman monella lajilla on pesintä käynnissä, ja selvitysalueen pienen koon ja soveltuvien pesäpaikkojen rajallisen määrän takia alue voitiin selvittää tarkkaan.

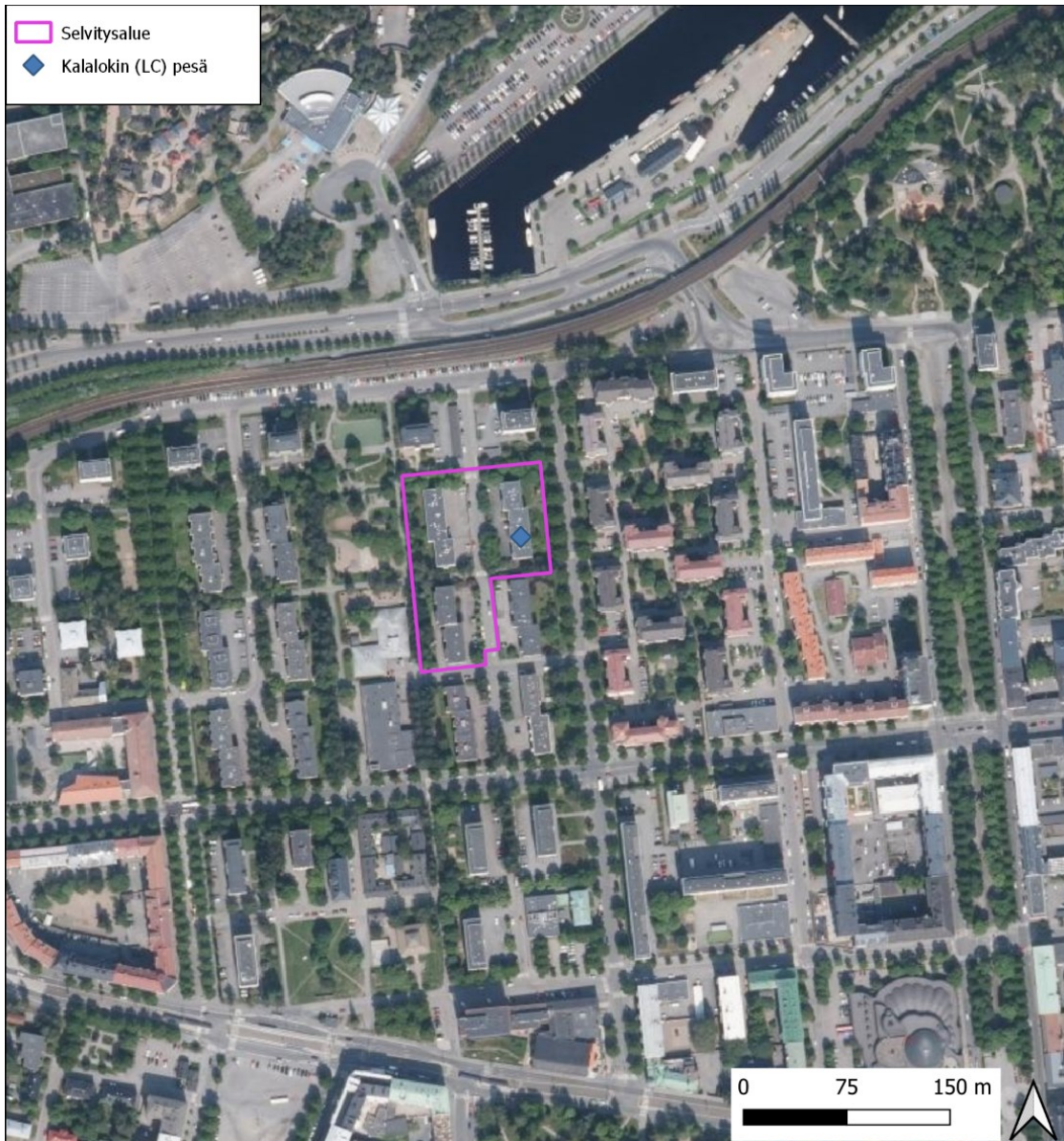
## 4.4 Tulokset

Rakennusten pihapiireissä oli muutamia linnunpönttöjä ja yhdestä puusta havaittiin risupesä. Pöntöissä esiintyi tavanomaisia lajeja, kuten talitiaisia (LC) ja kirjosieppoja (LC). Risupesässä ei havaittu aktiivista toimintaa. Kyseessä on todennäköisesti jonkin rastaslajin pesä. Muutenkin pihapiirien lajisto koostui pihapiireille tyypillisistä lajeista, kuten pikkuvarpusista (LC), naakoista (LC), harakoista (NT) ja kesykyhykyistä (LC). Yhdestä rakennuksista havaittiin pesivä kalalokki (LC). Pesän sijainti on esitetty kuvassa (kuva 4.2). Muita lintujen pesintöjä ei rakennuksista havaittu.

Rakennuksesta räystäiden alta ei löytynyt tervapääskyn pesiä. Auringonlaskun aikaan tehdyssä tervapääskytarkkaillussa ei havaittu pesille palaavia tervapääskyjä tai tehty kuulohavaintoja poikasista. Rakennusten ympäristössä taivaalla nähtiin 17 lentävää

tervapääskyä. Auringon laskiessa terwapääskyt vähitellen siirtyivät kauemmaksi selvitysalueelta eikä niiden nähty lentävän rakennuksiin.

Selvitysalueella ei todettu pölyille soveltuvia pesäpaikkoja. Kiinteistöjen yhteyshenkilöiden mukaan talojen rakenteet eivät ole soveltuvia pölyjen pesinnöille. Rakennukset ovat 70-luvulta tasakattorakenteisia bitumikermipäälysteisiä taloja. Varsinaisia ullakkotiloja ei ole eikä talojen seinissä ole sellaisia tuuletusaukkoja, joista esimerkiksi lehtopöllön olisi mahdollista päästä sisään. Lisäksi ympäristö on hyvin urbaani eikä alue ole erityisen soveltuvaa pölyjen esiintymiselle.



Kuva 4.2. Selvitysalueella sijaitsevan kalalokin (LC) pesän sijainti.

## 4.5 Johtopäätökset

Selvityksessä havaittiin rakennuksen katolla sijaitseva kalalokin (LC) pesintä. Kalalokki on rauhoitettu laji eikä rauhoitettujen lintulajien pesintää saa tahallisesti häiritä luonnonsuojelulain 70 § nojalla. Kyseisen lajin pesintöjä ei kuitenkaan tulkita pysyviksi tai säännöllisiksi pesäpaikoiksi. Näin ollen rakentamistoimenpiteet suositellaan ajoitettavaksi lintujen pesimäkauden ulkopuolelle tai kunnes pesintä on ohi. Vastaavia kattorakenteita löytyy kalalokille ympäröivistä rakennuksista. Tervapääskyjen tai muiden pysyvästi pesivien lintujen pesiä ei havaittu.

## 5 Yhteenveto

Selvitysalueelta ei havaittu sellaisia liito-oravaan liittyviä luontoarvoja, jotka ovat maankäytön suunnittelussa velvoittavia. Suositeltavaa on kuitenkin jättää alueen reunamille puita, joita pitkin laji pääsee tarvittaessa liikkumaan. Lintuhavaintojen osalta käynnissä olevien pesintöjen tahallinen häiritseminen on kielletty luonnonsuojelulain 70 § nojalla. Lisäksi alueelle suositellaan jättämään puustoa pihapiirin linnuston säilyttämiseksi.

## 6 Viittaukset

Hyvärinen E., Juslén A., Kemppainen E., Uddström A. & Liukko U.M. 2019: Suomen lajien uhanalaisuus – Punainen kirja 2019. Ympäristöministeriö & Suomen ympäristökeskus.

Luonnonsuojelulaki 1065/2022, 70 §. Annettu 9.12.2022. Finlex. Saatavilla: <https://www.finlex.fi/fi/laki/ajantasa/2022/20221065#L9P70>. Viitattu 3.7.2025

Nieminen M. & Ahola A. (toim.) 2017: Euroopan unionin luontodirektiivin liitteen IV lajien (pl. lepakot) esittelyt. Suomen ympäristö 1/2017: 1–278.

Suhonen, P., & Pirkanmaan Lintutieteellinen Yhdistys ry. (2023). *Linnustoindikaattorin lajist selvitys 2023*. Tampereen kaupunki.

WSP 2023: Amurin alueen liito-oravaselvitys.