

Vastaanottaja  
**Tampereen kaupunki, Kaupunkiympäristön palvelualue**

Asiakirjatyyppi  
**Luontoselvitys**

Päivämäärä  
**30.9.2025**

# NURMI-SORILA ASEMAKAAVA NRO 8960

## Luontoselvitys 2025



# NURMI-SORILA LUONTOSELVITYS

Projekti **1510090348**  
Projekti nro **1510090348**  
Vastaanottaja **Tampereen Kaupunki**  
Asiakirjatyyppi **Luontoselvitys**  
Versio **Luonnos**  
Päivämäärä **30.9.2025**  
Laatija **Edward Klun, Ramboll Finland Oy**  
Tarkastaja **Olli Hokkanen, Ramboll Finland Oy**  
Kansikuva **Kaksi tarkastetuista rakennuksista 26.6.2025**

## SISÄLTÖ

<b>1.</b>	<b>JOHDANTO</b>	<b>1</b>
<b>1.1</b>	<b>Selvitysalueen kuvaus</b>	<b>1</b>
<b>1.2</b>	<b>Luontoselvitykset</b>	<b>2</b>
<b>2.</b>	<b>SELVITYKSET</b>	<b>2</b>
<b>2.1</b>	<b>Rauhoitettujen lintujen pysyvät tai säännöllisesti käytetyt pesät</b>	<b>2</b>
2.1.1	Yleistä	2
2.1.2	Lähtötiedot	2
2.1.3	Menetelmät	3
2.1.4	Epävarmuustekijät	3
<b>2.2</b>	<b>Lepakot</b>	<b>3</b>
2.2.1	Yleistä	3
2.2.2	Lähtötiedot	3
2.2.3	Rakennusten lepakkotarkastus	3
2.2.4	Epävarmuustekijät	4
<b>2.3</b>	<b>Tulokset</b>	<b>4</b>
<b>3.</b>	<b>JOHTOPÄÄTÖKSET JA SUOSITUKSET</b>	<b>11</b>
<b>4.</b>	<b>KIRJALLISUUS</b>	<b>12</b>

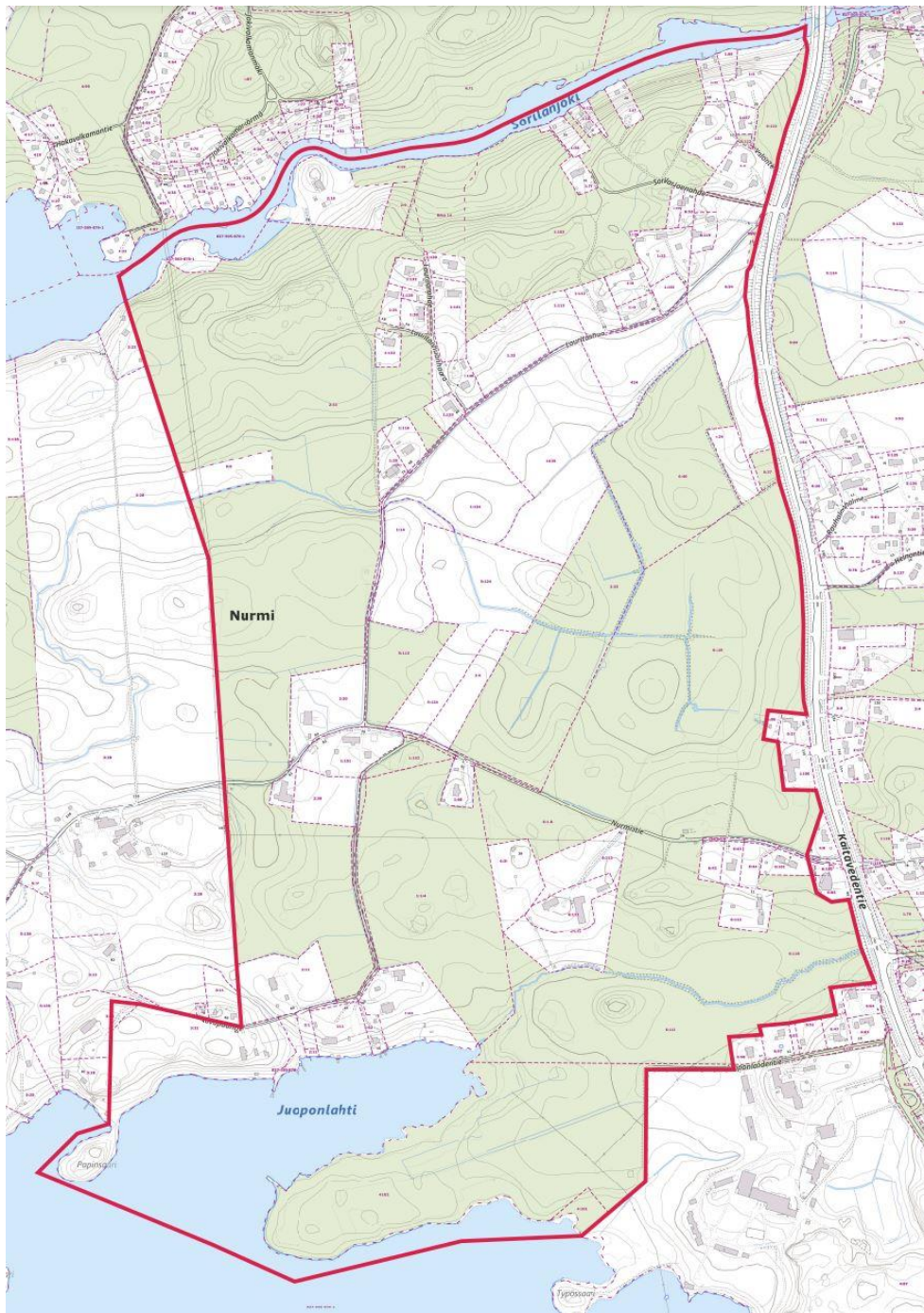
**Pohjakartat:** © Maanmittauslaitos 2025, © Tampereen kaupunki 2025

**Kuvat:** Nimet © Ramboll Finland Oy

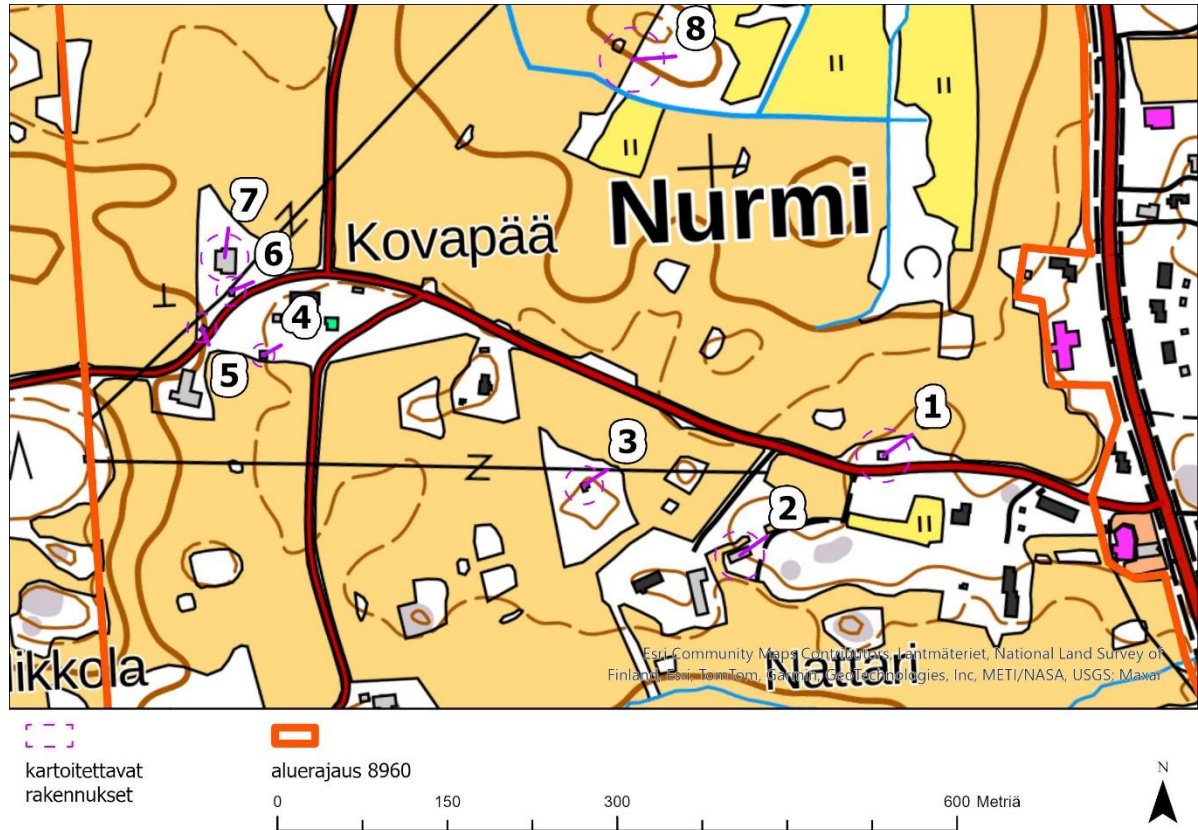
# 1. JOHDANTO

## 1.1 SELVITYSALUEEN KUVAUS

Selvitysalue sijaitsee Nurmin kylässä, Kaitavedentien länsipuolella, linnuntietä mitattuna noin 10 km keskustasta itä-koilliseen. Alue on asemakaavoittamatonta ja muodostuu useista tiloista. Pääosa alueesta on peltoa. Alueen pinta-ala on n. 106 ha. Työ sisältää lepakkojen ja suojeltujen lintujen pesimäpaikkojen selvitykset valikoiduissa rakennuksissa, jotka saatetaan purkaa. Työ teutettiin vuoden 2025 kenttäkaudella. Selvitysalue on esitetty kuvassa 1 (Kuva 1), ja tutkimuksen kohteena olevat rakennukset on esitetty kuvassa 2 (Kuva 2).



Kuva 1. Asemakaavaan numero 8960 kuuluva luontoselvitysalue, rajattuna Tampereen virastokartalle.



Kuva 2. Kaikki luontoselvityksessä tutkitut rakennukset ovat merkitty numeroilla 1–8.

## 1.2 LUONTOSELVITYKSET

Ramboll Finland Oy toteutti tutkitulla alueella vuonna 2025 lepakkoselvityksen ja suojeltujen lintujen pysyvien tai säännöllisesti käytettyjen pesien selvityksen rakennuksiin, jotka saatetaan purkaa (Kuva 2).

Luontoselvitykset toteutettiin Luontokartoitukset ja Luontovaikutusten arviointi -oppaan (SYKE 2024) mukaisesti. Luontoselvitykset suoritettiin FT biologi Edward Klueinin toimesta 26.06. ja 22.09.2025.

## 2. SELVITYKSET

### 2.1 RAUHOITETTUJEN LINTUJEN PYSYVÄT TAI SÄÄNNÖLLISESTI KÄYTETYT PESÄT

#### 2.1.1 Yleistä

Luonnonsuojelulain (9/2023) 70 §:n nojalla kielletään rauhoitettujen eläinten pesien tuhoaminen pesimäaikana ja sen ulkopuolella, mikäli laji käyttää pesäpaikkaa toistuvasti ja pesä on eläimen tekemä. Kaupunkialueella tämä tarkoittaa käytännössä myös kaikkia sellaisia lajeja, jotka pesivät toistuvasti samoihin, rakennuksiin tekemiinsä pesiin. Yleisimmin tämä koskee tervapääskyä, haarpääskyä ja räystäspääskyä, mutta yhtä lailla lukuisia muita rauhoitettuja lajeja, jotka voivat käyttää rakentamaansa pesää useammin kuin yhtenä pesimäkautena. LSL:n (9/2023) 70 §:n nojalla rauhoitetun eläinlajin pesän hävittämiseen voi saada poikkeusluvan, mikäli pesän hävittämisellä ei ole haittaa lajin suotuisan suojelutason säilyttämiselle.

#### 2.1.2 Lähtötiedot

Lähtötietoina käytetään alueella vuonna 2023 tehtyjen lintuselvitysten tuloksia (FCG 2023) sekä Tampereen kaupungin luontotietoaineistoa ja Suomen Lajitietokeskuksen havaintoja (Suomen

Lajitietokeskus, 18.8.2025). Näiden lähtötietojen perusteella alueella pesii suojeltuja lintulajeja (esim. kanahaukka, varpuspöllö, pensastasku), mutta suurin osa näistä lajeista on tyypillisiä lajeja, jotka pesivät maatalousmailla tai niiden lähellä tai metsissä. Kuitenkin neljä näistä lajeista saattaa pesiä myös rakennuksissa tai niiden päällä. Näitä lajeja ovat haarapääsky (vaarantuneet), harmaalokki (vaarantuneet), västäräkki (silmälläpidettävät) ja tuulihaukka (elinvoimaiset, EU:n lintu-direktiivin muuttolinnut).

### **2.1.3 Menetelmät**

Lintuja havainnoitiin ja pesiä etsittiin, rakennuksista tai niiden läheisyydestä selvitysalueella 26.6.2025. Selvityksen päätavoitteena oli rakennusten tarkastaminen, jotka mahdollisesti tullaan purkamaan. Rakennukset tutkittiin huolellisesti pesien tai mahdollisten pesimispaikkojen löytämiseksi.

### **2.1.4 Epävarmuustekijät**

Sää oli aurinkoinen ja lämmin, ja lintujen liikehdintä oli aktiivista. Olosuhteet pesien löytymiselle oli näin ollen hyvät eikä selvityksen menetelmiin liity merkittäviä epävarmuustekijöitä. Koska rakennukset tarkastettiin vain ulkopuolelta, on epävarmuutta siitä, että linnut saattavat käyttää rakennusten sisätiloja, vaikka mitään merkkejä lintujen läsnäolosta ei löydetty ulkopuolelta selvityksen aikana.

## **2.2 LEPAKOT**

### **2.2.1 Yleistä**

Kaikki Suomessa esiintyvät 13 lepakkolajia on lueteltu EU:n luontodirektiivin (92/43/EEC) tiukkaa suojelua edellyttävien lajien liitteessä IV (a) ja ovat siten suojeltuja luonnonsuojelulain (9/2023) 78 §:n nojalla. Luontodirektiivin liitteessä IV (a) mainittujen lajien yksilöiden tappaminen, pyydystäminen ja lisääntymis- ja levähdyspaikkojen hävittäminen tai heikentäminen on kiellettyä. Suomi kuuluu lisäksi Euroopan lepakoidensuojelusopimuksen (EUROBATS 1991) piiriin. Sopimus velvoittaa huolehtimaan lepakoiden suojelusta lainsäädännön kautta ja säilyttämään ja suojelemaan lepakoille merkittäviä ruokailualueita. Lisäksi lepakot ovat rauhoitettuja luonnonsuojelulain (9/2023) 70 §:n mukaan.

### **2.2.2 Lähtötiedot**

Selvitysalueella tai sen lähistöllä on aiemmin tehty lepakkoselvityksiä. Selvitysalueen lounaispuolelle on vuonna 2006 rajattu III-luokan lepakkoalue, joka käsittää Niemi-Mikkolan – Kangas-Mikkolan alueen (Siivonen ja Wermundsen, 2006). Vuoden 2023 kartoituksessa (Sitowise 2023) selvitysalueen itäpuolelle rajattiin II-luokan lepakkoalue juuri Korkealan eteläpuolelle. Vuonna 2024 suoritettiin aktiivinen ja passiivinen lepakkoselvitys selvitysalueella ja sen läheisyydessä (Sitowise 2024), ja siinä havaittiin pohjanlepakoita, viiksi-/isoviiksisiippoja ja vesisiippoja. Näistä lepakkolajeista vain pohjanlepakko nähtiin lähellä aluetta, jossa tässä vuoden 2025 tutkimuksessa tarkastetut rakennukset sijaitsevat. Pohjanlepakko on löydetyistä lajeista ainoa, jonka tiedetään saalistavan myös melko avoimilla alueilla (maatalousmaat); viiksisiippalajipari suosii metsittyneitä alueita, ja vesisiipat saalistavat yleensä veden läheisyydessä tai veden yllä. Suomen Lajitietokeskuksen rekisterissä ei ole havaintoja lepakoista selvitysalueella, mutta selvitysalueen läheisyydessä on havaittu pohjanlepakko (Suomen Lajitietokeskus, 18.8.2025).

### **2.2.3 Rakennusten lepakkotarkastus**

Rakennusten osalta lepakoiden kartoitus suoritettiin päiväsaikaan 26.06.2025. Rakennukset, kaikki numeroidut rakennukset (Kuva 2), tarkastettiin ulkoa. Rakennusten tarkastus tehtiin huolellisesti tarkistamalla rakennusten ulkopuoli lepakoiden läsnäolon todisteiden varalta, kuten lepakon jätöksiä, naarmuja tai virtsan jälkiä tai mahdollisia kuolleita lepakoita. Rakennuksen 2:n ("vanha maatilana vaha", Kuva 2) sisätiloissa tehtiin lepakoiden esiintymiskartoitus 22.9.2025.

## 2.2.4 Epävarmuustekijät

Rakennuksista tarkastettiin sekä sisä- että ulkopuolelta vain osa (rakennukset 2, 3 ja 5, kuva 2). On epävarmaa, käyttävätkö lepakot niitä rakennuksia, joita ei tarkastettu sisältä, vaikka tutkimuksen aikana näiden rakennusten ulkopuolelta ei löytynyt merkkejä lepakoiden läsnäolosta. Tutkimuksessa annetaan kuitenkin mahdollisimman hyvä arvio siitä, voiko rakennus olla lepakoiden käytössä, perustuen rakennuksen kuntoon, rakennusmateriaaleihin ja siihen, onko rakennuksessa lepakoiden kannalta hyödyllisiä ominaisuuksia.

## 2.3 TULOKSET

### 1. Kuivuri

Kuivuri sijaitsee Nurmintien vieressä (Kuva 2, numero 1). Rakennus (Kuva 3) on tehty puusta ja siinä on paljon koloja, jotka ovat tarpeeksi suuria lintujen tai lepakoiden sisäänpääsyyn.



**Kuva 3. Kuivuri on Nurmintien varrella, vasemmalla rakennuksen peltoon päin oleva puoli, ympyrän sisällä tuulihaukan pönttö; oikealla näkymä Nurmintieltä.**

**Linnut:** Rakennuksessa ei ollut aktiivisia pesiä tai äskettäin rakennettuja lintujen pesiä. Rakennuksessa tai sen välittömässä läheisyydessä ei tehty havaintoja linnuista. Rakennuksen pellonpuolella on pönttö, joka soveltuu tuulihaukalle. Ei havaittu kuitenkaan todisteita siitä, että pönttö olisi ollut asuttuna vuonna 2025.

**Lepakot:** Rakennuksen välittömän ympäristön tarkastaminen ja laudoituksen huolellinen tarkistus ei tuottanut viitteitä siitä, että lepakot käyttäisivät rakennusta lisääntymiseen tai lepäämiseen. Koska rakennusta käytettiin viljavarastona, eikä se ole lämmin talvisin, mikä tekee siitä sopimattoman lepakoiden talvehtimispaikaksi.

### 2. Puinen maatalan vaja

Maatalan vaja sijaitsee Nurmintien eteläpuolella (Kuva 2, numero 2). Rakennus (Kuva 4) on tehty puusta, ja ainakin etelään päin oleva sivu on tehty hirsistä, jotka ovat peitetty puulautoilla. Eteläpuolen laudat ovat joissakin paikoissa löysällä, joiden taakse lepakot voivat helposti ryömiä.



**Kuva 4. Vanha maatilan vaja, vasemmalla rakennuksen pohjoinen puoli, oikealla rakennuksen eteläinen puoli, ja huomiokohdassa löysät laudat.**

**Linnut:** Rakennuksessa tai sen välittömässä ympäristössä ei löydetty aktiivisia pesiä tai äskettäin rakennettuja pesiä. Rakennuksessa ei ollut mitään ominaisuuksia, jotka tekisivät siitä houkuttelevan lintujen pesimiseen. Selvityksen aikana rakennuksen lähellä kuultiin harakan ääntelyä ja pensaskerttu varoitteli läheisissä pensaissa. Rakennuksen sisätilojen tarkastuksen aikana ei löytynyt merkkejä lintujen pesinnästä rakennuksen sisällä.

**Lepakot:** Rakennuksen välittömän ympäristön tarkastaminen ja laudoituksen huolellinen tarkistus ei tuottanut viitteitä siitä, että lepakot käyttäisivät rakennusta lisääntymiseen tai lepäämiseen. Kuitenkin eteläpuolella, missä puulaudat irtoavat hirsistä (Kuva 4), muodostui sopiva sisäänkäynti, jota lepakot voisivat käyttää esimerkiksi päiväpiilona.

Rakennuksen sisäpuolisessa tarkastuksessa havaittiin muutamia lepakoiden ulostepapanoita. Papanoita löytyi rakennuksen itäseinustalta, vanhan viljavaraston yläpuolelta katon alta. Yhteensä merkittiin vain neljä papanaa, mikä viittaa siihen, että rakennusta käytetään lepakoiden päiväpiilona satunnaisesti, mutta ei säännöllisesti, sillä ulostemäärä oli hyvin vähäinen. Kuten kuvasta näkyy (Kuva 5), rakennukseen on helppo pääsy ulkoa. Rakennusta ei lämmitetä, joten se ei sovellu lepakoiden talvehtimispaikaksi.

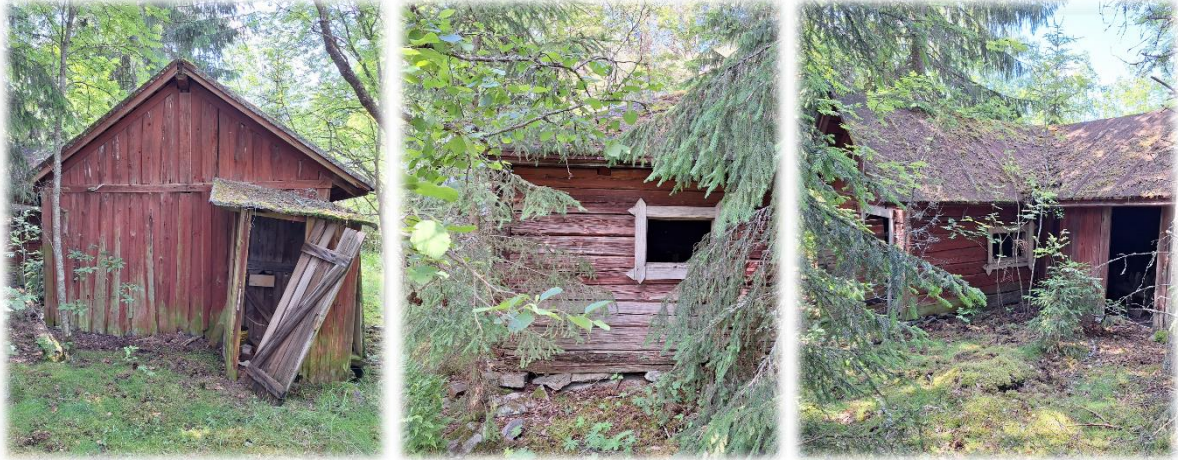


**Kuva 5 Vasemmanpuoleinen kuva esittää rakennuksen länsiosan sisätilaa, joka toimii varastona, ja kaksi muuta kuvaa näyttävät rakennuksen itäosan juuri katon alapuolella sijaitsevan vanhan viljavaraston.**

### 3. Vanha hylätty puutalo

Vanha hylätty puutalo sijaitsee metsäpeitteisellä saarekkeella pellolla, Nurmintien eteläpuolella (Kuva 2, numero 3). Rakennus (Kuva 6) on tehty puusta ja siinä on kattuhuovalla peitetty katto, joka on rikki ja romahtamassa. Rakennukseen pääsee kaikilta puolilta, koska ikkunat ja ovet

puuttuvat. Joissakin paikoissa puut kasvavat vasten rakennusta, mikä viittaa siihen, että se on hylätty jo useita vuosia sitten.



**Kuva 6. Vanha hylätty rakennus, vasemmalla itäpuoli, jossa on huussi, keskellä yksi puuttuva ikkuna, oikealla rakennuksen eteläpuoli, jossa puuttuvat ovet.**

**Linnut:** Rakennuksessa tai sen sisällä ei ollut todisteita siitä, että linnut käyttäisivät tai olisivat käyttäneet rakennusta pesimiseen. Myöskään välittömässä ympäristössä ei löydetty todisteita pesivistä linnuista.

**Lepakot:** Rakennuksessa tai sen sisällä ei ollut todisteita siitä, että lepakot käyttäisivät rakennusta. Katto oli erittäin kostea ja lahonnut, joten se ei sovellu lepakkojen oleskelupaikaksi. Rakennuksen rakenne ei myöskään muuten ollut sopiva lepakoiden käyttöön.

#### 4. Varasto Kovapäässä

Kivijalkainen varistorakennus, jonka vieressä puinen huussi, sijaitsee lähellä Kovapäätien ja Nurmintien risteystä (Kuva 2, numero 4). Rakennus ja huussi (Kuva 7) ovat käytössä. Varaston alaosa, 1,5 metriä, on kiveä, ja sen päällä on hirsirakennelma. Varaston katto on kattotiilistä. Kattorakenteessa on sieltä täältä joitakin koloja.



**Kuva 7. Vasemmalla varistorakennuksen sisäänkäynti ja oikealla varistorakennuksen länsipuoli, jonka vieressä on huussi, valkoista nuolta osoittavat katon alla olevia koloja.**

**Linnut:** Rakennuksessa tai sen välittömässä ympäristössä ei löydetty aktiivisia pesiä tai äskettäin rakennettuja pesiä. Rakennuksessa ei ollut mitään ominaisuuksia, jotka tekisivät siitä houkuttelevan lintujen pesimiseen.

**Lepakot:** Rakennuksen ulkopuolella ja sen välittömässä ympäristössä ei löytynyt todisteita siitä, että lepakot käyttäisivät rakennusta. Katon alla ja sen ulkonevan osan alla oli koloja, jotka olivat

tarpeeksi suuria lepakoiden ryömimiseksi sisään. Suoraan näiden kolojen alla ei löytynyt lepakkojen ulosteita, mutta kolot näyttävät sopivilta lepakoiden päiväpiiloiksi. Lepakoiden rakennuksen käyttöä ei voida sulkea pois. Varastossa ei näytä olevan lämmitysjärjestelmää (ei savupiippua), joten talvella rakennuksen sisälämpötila todennäköisesti laskee alle nollan, mikä tekee siitä epäsopevan lepakoiden talvehtimispaikaksi.

#### 5. Maantienvarren puinen maatilarakennus (lato)

Maatilarakennus (lato) Nurmintien reunalla (Kuva 2, numero 5) on tehty hirsistä. Rakennuksen sivut olivat täysin kasvien peitossa, tienpuoleinen alaosa rakennuksesta oli avoin, kuten myös ilmareikä sillä puolella.



**Kuva 8.** Vasemalla näkymä tieltä, keskellä tien puoleinen sivu, nuolet osoittavat sisäänkäynnin rakennukseen, oikealla rakennuksen takapuoli.

**Linnut:** Rakennuksessa tai sen päällä ei nähty aktiivisia pesiä tai pesintää, vaikka lintujen olisi helppo lentää sisään ja ulos rakennuksesta tien puolelta. Rakennuksen läheisessä ympäristössä pensaskerttu varoitteli pensaassa.

**Lepakot:** Rakennuksessa tai sen ulkopuolelta ei löytynyt todisteita lepakoista. Rakennus ei sovellu lisääntymis- tai talvehtimispaikaksi, mutta lepakot voisivat käyttää sitä päiväpiilona joko sisällä katon alla tai rakennuksen seinien hirsien välissä.

#### 6. Keltainen talo

Vanha, käytöstä poistunut puinen asuinrakennus Nurmintien pohjoispuolella (Kuva 2, numero 6). Talon ulkoseinä on tehty puulaudoista ja katto kattotiilistä, ja katon puinen rakenne on jossain määrin rappeutunut (Kuva 9). Useita pensaita kasvaa ulkoseiniä vasten.



**Kuva 9. Vasemmalla talo itäpuolelta, oikealla talo nähtynä Nurmintieltä.**

**Linnut:** Rakennuksessa tai sen välittömässä ympäristössä ei ollut merkkejä lintujen aktiivisista pesinnöistä. Mahdollinen pesimäpaikka linnuille on savupiippu, joita naakka joskus käyttävät, mutta ei ollut todisteita pesinnästä (oksia, ulosteita). Muita pesintään soveltuvia tiloja talossa ei havaittu.

**Lepakot:** Ei havaittu todisteita siitä, että lepakot käyttäisivät tai olisivat käyttäneet taloa. Katon alla oli muutamia tiloja, joista lepakot voisivat päästä sisään, mutta mikään ei viittaa siihen, että näin olisi tapahtunut. Koska talo ei ole enää käytössä (ei lämmitystä), se ei sovi lepakkojen talvehtimispaikaksi. Talo voisi toimia enintään päiväpiilopaikkana.

7. Vanha navetta

Vanha navetta sijaitsee Nurmintien pohjoispuolella (Kuva 2, numero 7). Suuressa rakennuksessa on noin 4 metrin korkuinen kiviperusta, jonka yläpuolella on laudoitettu puinen rakenne (Kuva 10); seinässä ei ollut kaksoiskerroksia. Joissain osissa kiveä oli halkeamia, joissa oli suuria onkaloita. Katto oli kokonaan tehty kattotiilistä, jotka lepäsivät puupalkeilla (Kuva 11 Kuva 11, vasen puoli); sen alla ei ollut muuta kattorakennetta. Useat rakennuksen ikkunat puuttuivat tai olivat rikkiäisiä, ja rakennuksen luoteiskulmassa osa seinästä puuttui, josta pääsisi sisälle rakennukseen (Kuva 10, kaksi alinta kuvaa). Rakennuksessa ja sen läheisyydessä oli tarvikkeita/välineistöä, jotka suurin osa olivat pensaiden peittämiä.



**Kuva 10. Ylhäällä vas. näkymä Nurmintieltä, ylhäällä oik. suuri tiilikatto nähtynä rakennuksen länsipuolelta, alhaalla vas. rakennuksen puoli, jossa kiviperusta ja puinen yläosa, alhaalla oik. rakennuksen luoteispuoli, jossa osittain puuttuva seinä.**



**Kuva 11. Vasen näkymä katosta sisältä, oikealla näkymä navetasta itäpuolelta.**

**Linnut:** Ei löytynyt todisteita siitä, että linnut pesisivät aktiivisesti rakennuksessa tai sen päällä, tai että rakennusta olisi käytetty lintujen pesintään. Joissain paikoissa tarkistaminen oli mahdollista rakennuksen ympärillä olevasta sotkusta tai mahdollisista turvallisuusriskistä johtuen. Rakennuksen sisätila oli lintujen saavutettavissa ikkunoiden tai seinän puuttuvan osan kautta; on mahdollista, että laji, kuten västäräkki, voisi pesiä siellä, mutta tähän ei löytynyt viitteitä. Rakennuksen länsipuolella pensaista kuului pensaskertun varoitusääni, joka saattaa olla sama yksilö, joka mainittiin rakennuksen numero 5 yhteydessä, sillä sijainnit ovat lähellä toisiaan.

**Lepakot:** Ei havaittu todisteita siitä, että lepakot käyttävät tai olisivat käyttäneet rakennusta lepopaikkana. Vaikka rakennus oli helposti saavutettavissa lepakoille, rakennuksen yleinen rakenne (esim. yksikerroksiset seinät ja katto) ei sovellu piilopaikaksi. Suuret halkeamat kivisessä ulkoseinässä voisivat olla ainoat mahdolliset päiväpiilopaikat, mutta näistä halkeamista ei löytynyt todisteita lepakoiden oleskelusta niissä.

#### 8. Metsäinen saareke pellolla

Tämä alue on metsäinen saareke pellolla, noin 280 metriä Nurmintieltä pohjoiseen (Kuva 2, numero 8). Alueella ei ollut rakennuksia tai muita ihmisen tekemiä rakenteita, joita linnut käyttäisivät pesimäpaikkoina tai lepakot käyttäisivät pesimä- ja piilopaikkoina. Ei kovin kaukana tästä sijainnista, pellon laidalla, roikkui tuulihaukan pönttö puussa (Kuva 12). Pönttö ei ollut käytössä selvityksen aikana.



**Kuva 12. Tuulihaukan pönttö.**

### 3. JOHTOPÄÄTÖKSET JA SUOSITUKSET

Selvityksessä tarkastetuissa rakennuksissa ei löydetty havaintoja lintujen pesinnöistä. Jotkut rakennukset voisivat toimia lintujen pesimispaikkoina joko ulkona tai sisällä, koska joissakin rakennuksissa oli riittävän suuria reikiä rakennuksen sisään pääsemiseksi, mutta tästä ei ole löydetty todisteita. Poikkeuksena on löydetty tuulihaukan pönttö, joka ei ollut käytössä ja joka oli kiinnitetty kuivuriin (Kuva 2, numero 1). Tämä pönttö voitaisiin siirtää (pesimäkauden ulkopuolella) toiseen sijaintiin, esimerkiksi pellon reunalla olevaan puuhun, mikäli rakennus tullaan purkamaan.

Rakennusten välittömässä ympäristössä havaittiin muutamia lintuja. Nämä olivat kaikki lajeja, jotka eivät pesi rakennusten sisällä tai ulkopuolella, vaan rakentavat pesänsä lähellä rakennuksia olevaan kasvillisuuteen. Erityisesti käytöstä poistetut ja kasvillisuuden peittämät rakennukset saattavat olla ympäröivässä kasvillisuudessa pesivien lintujen kohteena. Mikäli rakennuksia tullaan poistamaan, on suositeltavaa tehdä tämä pesimäkauden ulkopuolella häiriön minimoimiseksi pesiville lajeille.

Useilla rakennuksilla on potentiaalia toimia lepakoiden päiväpiiloina; ainoa todiste tästä havaittiin kuitenkin rakennuksen 2 (Kuva 2) sisäpuolisessa tarkastuksessa, ja papanamäärän perusteella rakennusta käytetään päiväpiilona vain satunnaisesti. Muista rakennuksista ei löytynyt selviä merkkejä lepakoiden käytöstä.

Lepakkoselvitysten perusteella rakennuksia ei voida pitää lepakoille merkittävänä, eivätkä tulokset viittaa siihen, että ne toimisivat tärkeinä päiväpiiloina tai talventimispaikkoina. Näin ollen arvioidaan, että rakennuksilla ei ole merkitystä lepakoille.

## 4. KIRJALLISUUS

*Euroopan parlamentin ja neuvoston direktiivi 2009/147/EY, annettu 30 päivänä marraskuuta 2009, luonnonvaraisten lintujen suojelusta (lintudirektiivi). Euroopan unionin virallinen lehti, 53(L 20), sivut 7–25. <http://data.europa.eu/eli/dir/2009/147/2019-06-26>*

**FCG 2023. Nurmi-Sorilan luontoselvitykset.** Pesimälinnusto-, liito-orava-, viitasammakko- ja lahokaviosammalselvitykset 2023.

**Hyvärinen, E., Juslén, A., Kemppainen, E., Uddström, A. & Liukko, U.-M. (toim.). 2019.** Suomen lajien uhanalaisuus – Punainen kirja 2019. Ympäristöministeriö ja Suomen ympäristökeskus, Helsinki, 703 s. <http://hdl.handle.net/10138/299501>

**Kontula, T., Raunio, A., Lehikoinen, A., Heilala, T., Kolu, S., Liukko, U.M., Rytteri, T. & Teeriaho, J. 2021.** Pirkanmaan uhanalaiset lajit ja luontotyypit. Suomen ympäristökeskuksen raportteja 20/2021. <http://urn.fi/URN:ISBN:978-952-11-5394-5>

*Luonnonsuojelulaki 2023/9. <https://www.finlex.fi/fi/laki/ajantasa/2023/20230009>*

**Maanmittauslaitos. 2025.** Karttapaikka. Lataa paikkatietoaineistoja. <https://asiointi.maanmittauslaitos.fi/karttapaikka/tiedostopalvelu?lang=fi>

**Mäkelä, K. & Salo, P. 2024.** Luontoselvitykset ja luontovaikutusten arviointi. Opas tekijälle, tilaajalle ja viranomaiselle (2. korjattu painos). Suomen ympäristökeskus ja ympäristöministeriö, Helsinki, Suomen ympäristökeskuksen raportteja 43/2023. 374 s. <http://urn.fi/URN:ISBN:978-952-11-5394-5>

*Neuvoston direktiivi 92/43/ETY, annettu 21 päivänä toukokuuta 1992, luontotyyppien sekä luonnonvaraisen eläimistön ja kasviston suojelusta (luontodirektiivi). Euroopan unionin virallinen lehti, erityispainos 1995, luku 15, nide 11 (L 206/7), sivut 114–158. <http://data.europa.eu/eli/dir/1992/43/oj>*

**Siivonen, Y. ja Wermundsen, T. 2006.** Nurmi-Sorilan osayleiskaava-alueen lepakkokartoitus 2005-2006. Wermundsen Consulting Oy / Batcon Group.

**Sitowise Oy 2023.** Nurmi-Sorilan osayleiskaava, lepakkokartoitus 2023.

**Sitowise Oy 2024.** Nurmi-Sorilan Golf-kentän ja omakotitaloalueen asemakaavan nro 8960 luontoselvitys - viitasammakko, lietetatar ja lepakot.

*Sopimus Euroopan lepakoiden suojelusta 104/1999. EUROBATS. [https://www.finlex.fi/fi/sopimukset/sopsteksti/1999/19990104/19990104\\_2](https://www.finlex.fi/fi/sopimukset/sopsteksti/1999/19990104/19990104_2)*

**Suomen Lajitietokeskus 2025.** Lajikohtaiset havainto-otteet selvitysalueelta: lepakot ja linnut 18.8.2025.