



TAMPERE

# Nurmin Sorilanjoen asuntoalueen asemakaavan nro 9029 arkeologinen täydennysinventointi 2025

Tilaja:  
Tampereen kaupunki

Toteuttaja:  
Heilu Oy

## TAMPERE Nurmi

### Nurmin Sorilanjoen asuntoalueen asemakaavan nro 9029 arkeologinen täydennysinventointi 2025

#### Tiivistelmä

Heilu Oy teki loppusyksyllä 2025 arkeologisen täydennysinventoinnin Nurmi-Sorilan alueella. Täydennysinventointi tehtiin täydentämään alueelle laaditun osayleiskaavan taustaselvityksenä 2023–2024 suoritettua inventointia. Erityisesti inventointi tehtiin, koska alueelle on edellisen inventoinnin jälkeen tullut saatavaksi Maanmittauslaitoksen 5 p laserkeilausaineisto. Täydennysinventoinnin tehtävänä oli tutkia kyseisen laserkeilausaineisto potentiaalisten uusien löydösten varalta ja tarkastaa mahdolliset löydöt maastokäynnillä. Vuoden 2025 tutkimuksessa alueelta havaittiin yksi ennestään tunnistamaton arkeologinen kohde, joka on 1900-luvun jälkipuoliskolle ajoittuva viljelykohde, joka tulkittiin muuksi kohteeksi (ei muinaisjäännös).



Kartta 1. Lähestymiskartta. Hankealue sijoittuu pinkillä rajatulle alueelle. Mk 1:50000.

## Sisällysluettelo

1. Johdanto.....	3
2. Alueen lähtötiedot .....	4
3. Arkeologinen tutkimus.....	4
3.1. Valmistelutyöt .....	4
3.2. Maastotyöt .....	4
3.3. Havainnot .....	4
5. Arkeologisen kulttuuriperinnön kohteet .....	12
Muut kohteet.....	12
1. Laurilanahde .....	12
4. Yhteenvedo .....	15
Lähteet .....	16

### Arkistotiedot

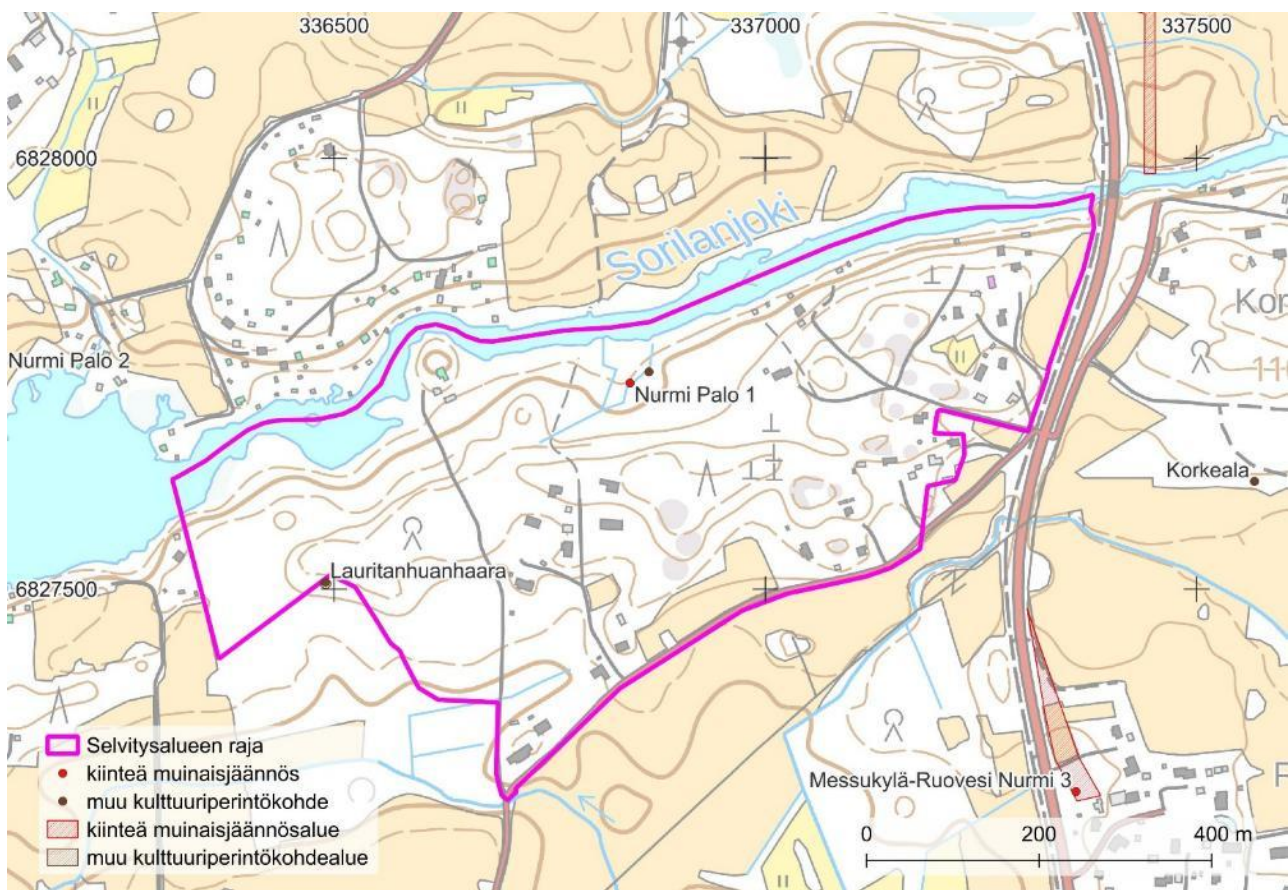
<b>Tutkimustyyppi:</b>	Arkeologinen täydennysinventointi
<b>Tutkimuksen tekijä:</b>	Heilu Oy / FM Kalle Luoto ja FM Meri Leppäsalko
<b>Kenttätyöaika:</b>	24.11.2025
<b>Tutkimusten rahoittaja:</b>	Tampereen kaupunki
<b>Kiinteät muinaisjäänökset ja muut kulttuuriperintökohteet:</b>	Kiinteä muinaisjäänöskohde: Nurmi Palo 1 ( <b>1000050484</b> ), kivirakenteet, rajamerkit  Muu kulttuuriperintökohde: Nurmi Palo 2 ( <b>1000050496</b> ), kivirakenteet, rajamerkit Lauritanhuanhaara ( <b>1000050494</b> ), työ- ja valmistuspaikat, viljelyröykkiöt
<b>Alueen aikaisemmat tutkimukset:</b>	Kalle Luoto inventointi 2023–2024
<b>Taustakartat:</b>	Maanmittauslaitoksen karttakuvapalvelusta (WMTS) 10/2025, ellei toisin mainita
<b>Käytetty koordinaatisto:</b>	ETRS-TM35FIN, korkeus N2000
<b>Maanmittauslaitoksen 5 p laserkeilausaineisto:</b>	käyttölisenssi: MML 8261769607/05 00 00/2025. Karttalehdet: M4214A4_6 M4214A4_9

*Kansikuva: Metsittynyttä modernia naurispeltoa ja kolme raivausröykkiötä. Kuva pohjoiseen.  
Raportin kuvat: Meri Leppäsalko ja Kalle Luoto.*

# 1. Johdanto

Selvitysalue sijaitsee Nurmin kylässä noin 10 km:n päässä Tampereen keskustasta, Kaitavedentien länsipuolella ja Sorilanjoen etelärannalla rajautuen eteläosassaan Lauritanhuantiehen. Alue on kooltaan noin 35 ha. Alueellinen vastuumuseo on antanut hankkeeseen liittyen lausunnon 02.10.2025 (diar. 821/2025), jossa se toteaa, että Heilu Oy:n tekemässä osakaavainventoinnissa (*Tampereen Nurmi-Sorilan osayleiskaavan arkeologinen selvitys 2023–2024*) ei ole inventoinnin tekemisen aikaan ollut käytössä Maanmittauslaitoksen 5p-LIDAR-aineistoa, joten kyseinen aineisto tulee tarkastaa ja tarkemmasta aineistosta mahdollisesti havaittavissa olevat kohteet tulee tarkastaa maastossa.

Arkeologinen täydennysinventointi tehtiin Heilu Oy:n toimesta loppusyksystä 2025. Alueelta tunnettiin ennestään yksi kiinteä muinaisjäännöskohde historiallisen ajan rajamerkki Nurmi Palo 1 (1000050484) ja muut kulttuuriperintökohteet historiallisen ajan rajamerkki Nurmi Palo 2 (1000050484) sekä historiallisen ajan viljelyröykkiö Lauritanhuanhaara (1000050494).



Kartta 2. Selvitysalueen rajaus on esitetty pinkillä. Tunnetut kiinteät muinaisjäännökset on merkitty punaisilla pisteillä ja aluerajauksilla. Muut kulttuuriperintökohteet on merkitty ruskeilla pisteillä ja aluerajauksilla. Mk 1:5000.

## 2. Alueen lähtötiedot

---

Nurmi-Sorilan alueen historia ja aikaisemmat alueella tehdyt tutkimukset on käyty läpi sekä aikaisempina vuosina että Heilu Oy:n tekemä osayleiskaavainventoinnissa (*Tampereen Nurmi-Sorilan osayleiskaavan arkeologinen selvitys 2023–2024*). Täydennysinventointia koskevalta alueelta tavattavat arkeologiset kohteet on esitetty Heilu Oy:n ennalta mainitussa inventoinnissa. Tässä raportissa tarkastellaan alueen 5 p laserkeilausaineistoa ja sen perusteella tehtyä maastotarkastusta.

## 3. Arkeologinen tutkimus

---

### 3.1. Valmistelutyöt

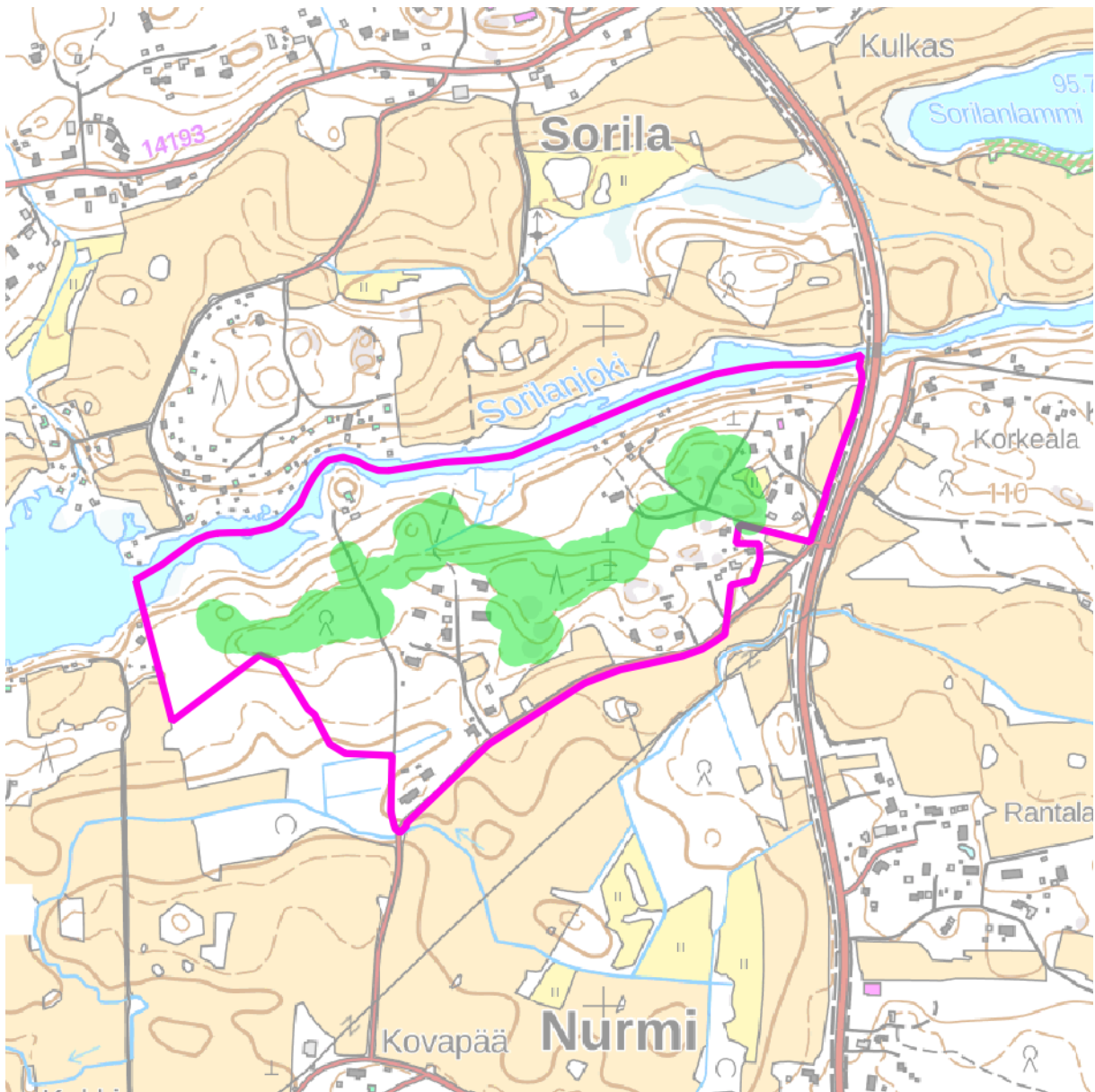
Esitöiden aikana käytiin läpi alueen Maanmittauslaitoksen 5 p laserkeilausaineisto arkeologisesti mielenkiintoisten maastonmuotojen havaitsemiseksi. Maastotöitä valmisteltaessa selvitettiin alueen arkeologista potentiaalia käymällä läpi alueen tunnettujen kohteiden tietoja ja aikaisempia tutkimuksia. Tietoja haettiin Museoviraston ylläpitämästä Kulttuuriympäristön palveluikkunasta ([www.kyppi.fi](http://www.kyppi.fi)). Myös Tampereen museoiden Siiri-tietokanta (<https://siiri.tampere.fi/public.do>) tarkastettiin lisätietojen varalta.

### 3.2. Maastotyöt

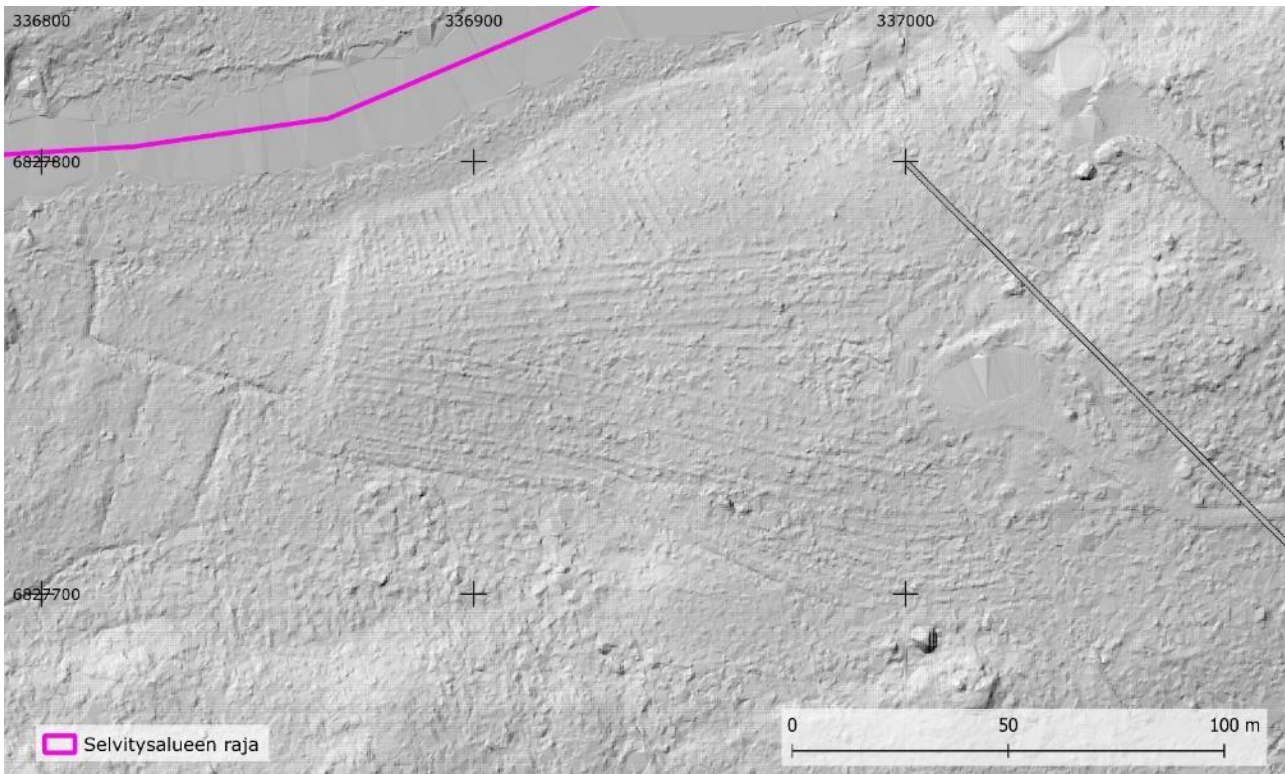
Selvitysalueen maastotyöt tehtiin 24.11.2025. Maastotöistä vastasivat FM Kalle Luoto ja FM Meri Leppäsalko. Maastossa tarkastettiin alueen maastoa ja 5 p laserkeilausaineistosta havaitut potentiaaliset arkeologisesti mielenkiintoiset maastonmuodot silmämääräisesti sekä kaivamalla muutamia lapionpistoja. Maastossa tehdyt havainnot dokumentoitiin valokuvoin ja muistiinpanoin. Havaintojen sijainnit sekä kuljetut reitit tallennettiin käsiGPS-paikantimilla (Garmin GPSmap 66i ja Garmin GPSmap 64s, tarkkuus +/- 5–10 m).

### 3.3. Havainnot

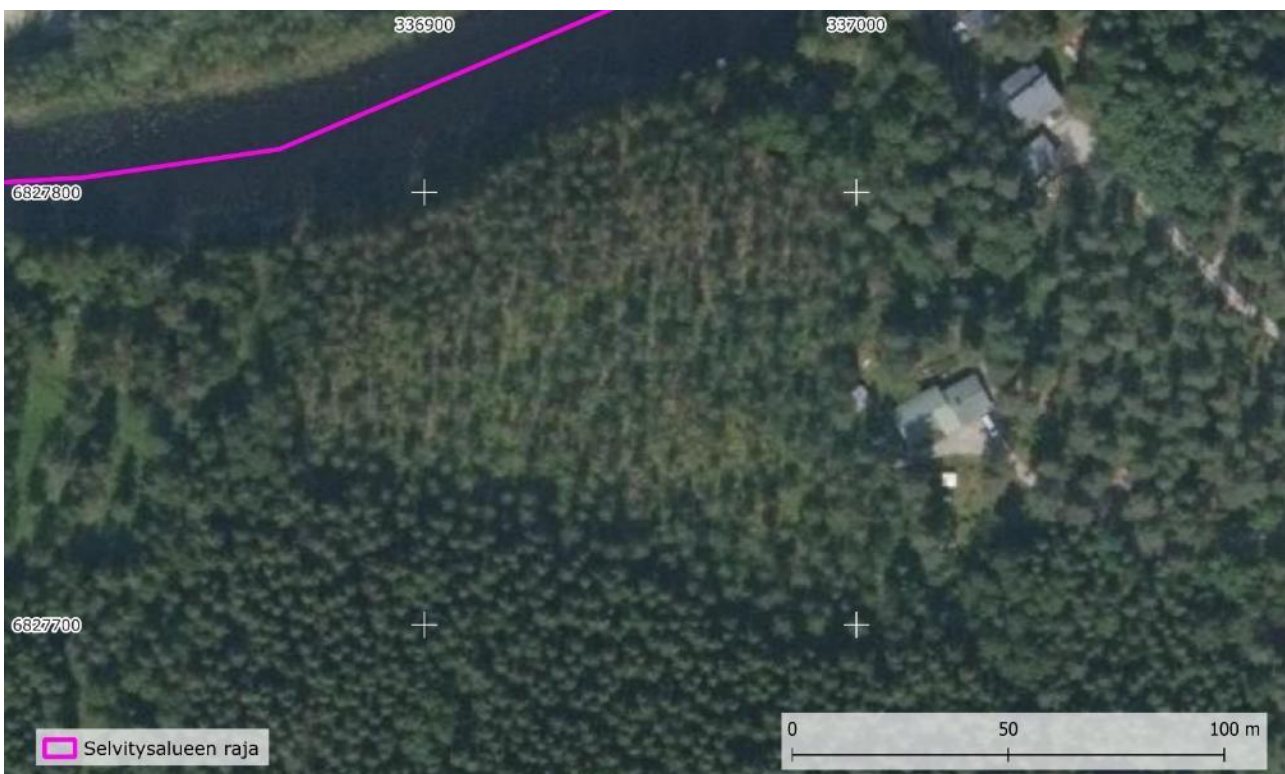
Maastossa tarkastettiin neljä maastonmuodoiltaan potentiaalista aluetta sekä silmämääräisesti havainnoiden käveltiin läpi pienimuotoisia alueita, joilla ei aikaisemman inventoinnin yhteydessä käyty. Maasto oli suurimmaksi osaksi helppokulkuista kuusivaltaista hoidettua metsää, jossa oli havaittavissa useita suuria siirtolohkareita sekä metsittyneitä, entisiä ojitettuja peltoalueita. Nämä maastonmuodot olivat myös havaittavissa laserkeilausaineistossa. Arkeologisesti potentiaaliset laserkeilausaineiston maastonmuodot todettiin maastotarkastuksen yhteydessä luonnollisiksi maastonmuodostumiksi, kuten siirtolohkareiksi ja painaumiksi kalliossa. Maastokäynnin yhteydessä tavattiin modernihko naurispelto, joka oli raivattu kivistä. Kivet oli kasattu naurispellon laidoille pieniksi kasoiksi. Maastokäynnin aikana ei havaittu aikaisemmin tunnistamattomia muinaisjäänöskohteita.



Kartta 3. Inventoinnissa tarkastetut alueet.



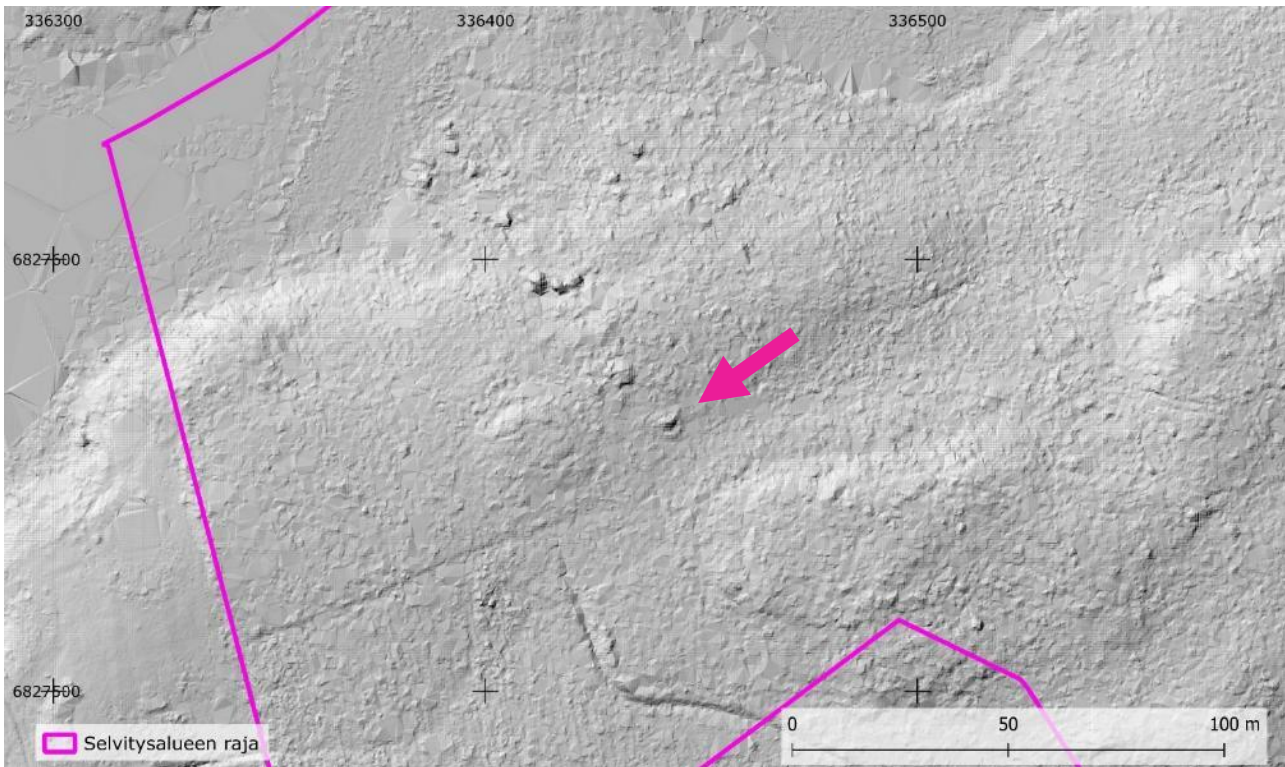
Kartta 4. Vanhan pellon ojitus on selvästi näkyvissä 5 p aineistossa. Alue on nykyään metsittynyt. Kartassa käytetty Maanmittauslaitoksen 5 p laserkeilausaineiston karttalehtiä M4214A4\_6 ja M4214A4\_9. MK 1:1000.



Kartta 5. Kartassa 4 esitetty vanha ojitettu pelto ortokuvassa. MK 1:1000.



Kuva 1. Kartassa 4 esitetty vanha ojitettu pelto näkyy myös historiallisessa karttakuvassa vuodelta 1981. Kuva paikkatietoikkunan historialliset kartat tasolta.

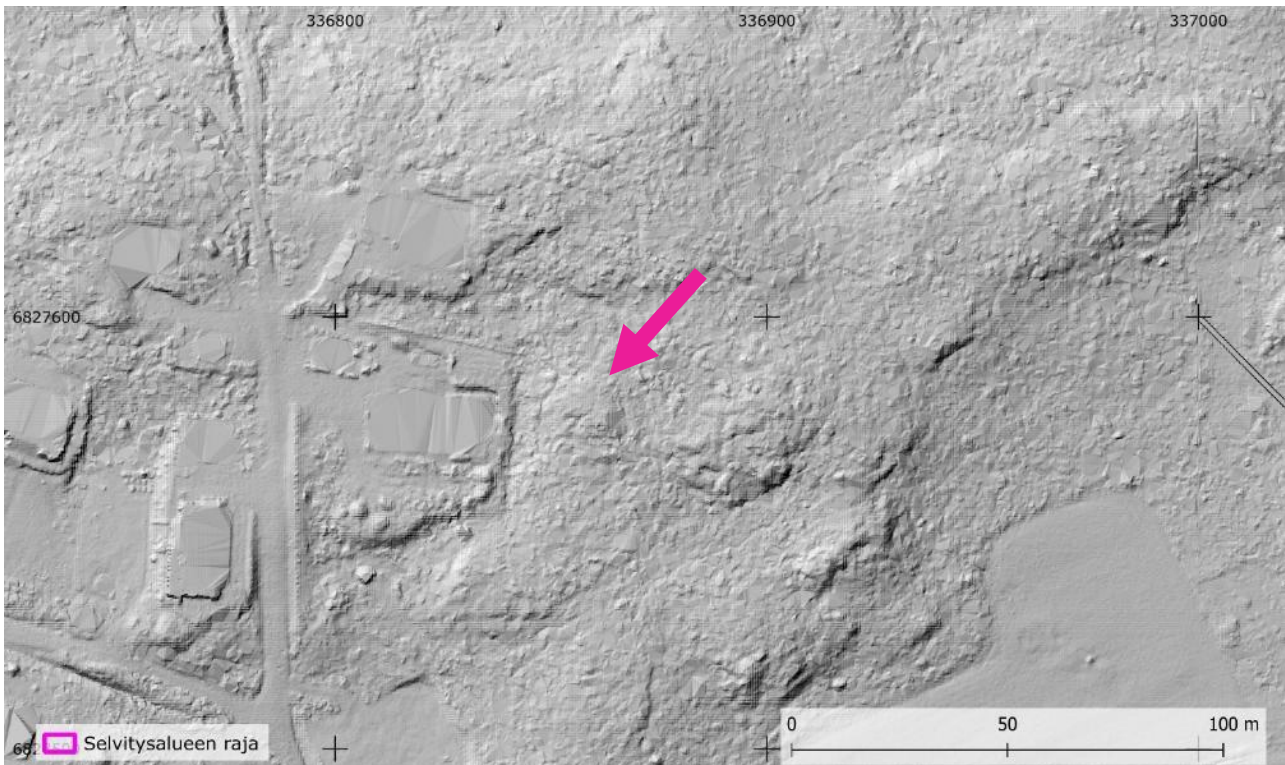


Kartta 6. Laserkeilausaineistosta havaittu potentiaalinen maastonmuoto.

Muoto näyttää aineistossa pieneltä vallilliselta kuopalta. Kartassa käytetty Maanmittauslaitoksen 5 p laserkeilausaineiston karttalehteä M4214A4\_6. MK 1:1000.



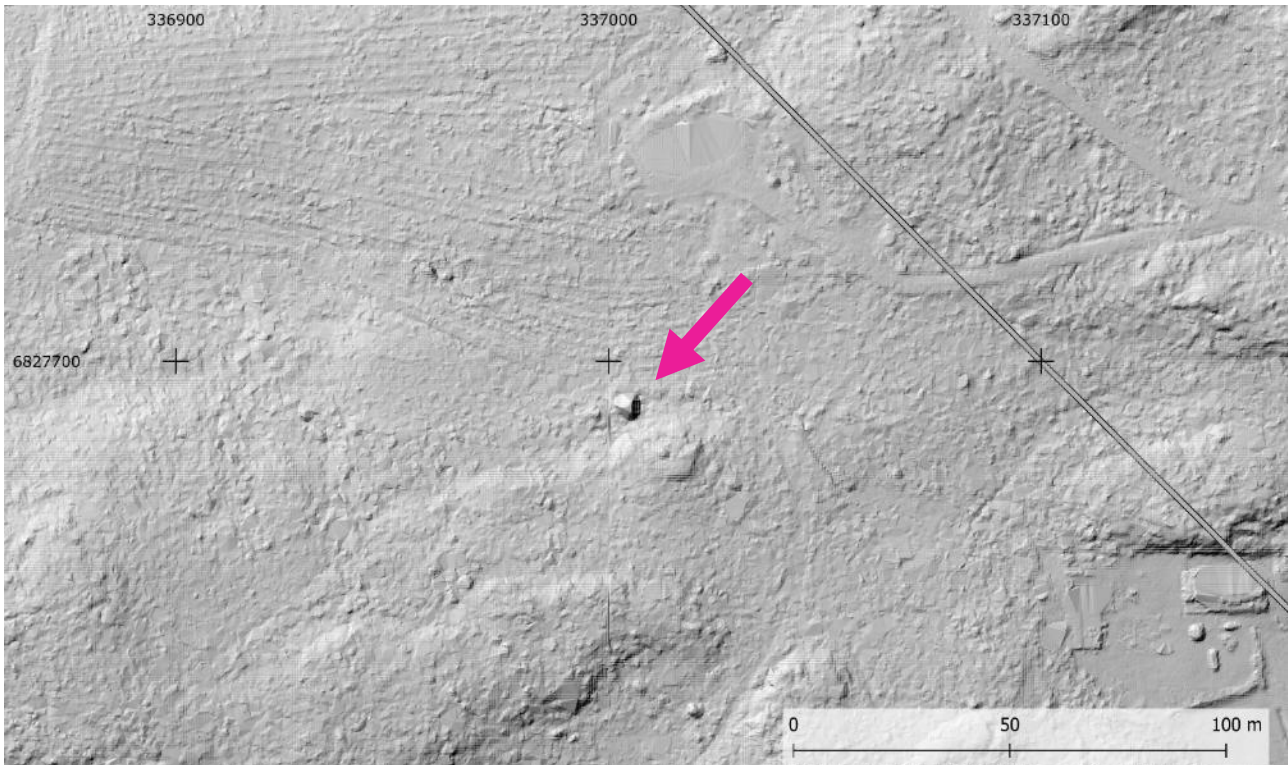
Kuva 2. Kartassa 6 esitetty maastonmuoto paljastui siirtolohkareeksi, jonka eteläpuolella kasvava puu sekä maakasa loivat vallimaiset muodostumat. Kuva länteen.



Kartta 7. Laurinahde nimisen tien itäpuolelta laserkeilausaineistosta havaittu potentiaalinen maastonmuoto. Ilmiö näytti aineistossa loivapiirteiseltä vallilliselta kuopalta. Kartassa käytetty Maanmittauslaitoksen 5 p laserkeilausaineiston karttalehteä M4214A4\_6.MK 1:1000.



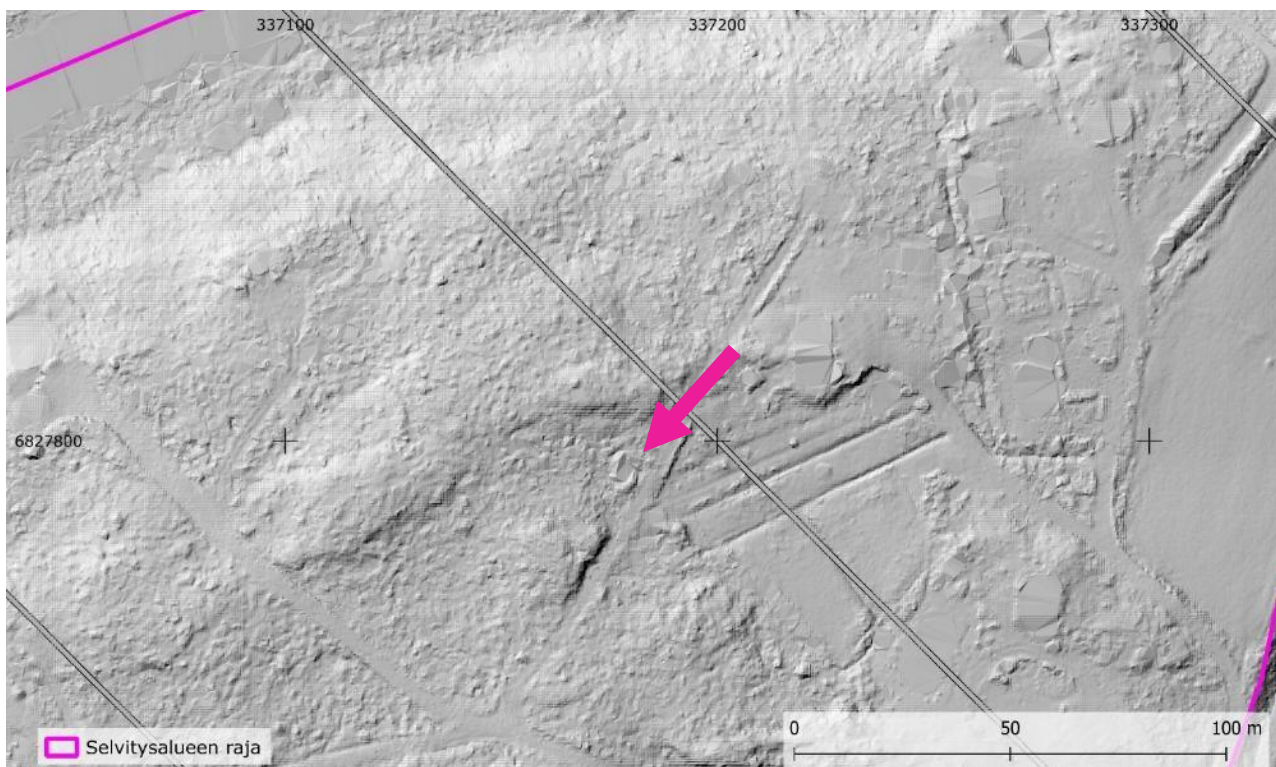
Kuva 3. Kartassa 7 esitetty maastonmuoto havaittiin maastossa loivapiirteiseksi painaumaksi kallion kyljessä. Painaumaan tehtiin lapionpisto ja pintamaan alla vastaan tuli kallio. Kuva itään.



Kartta 8. Vanhan ojitetun pellon eteläpuolelta laserkeilausaineistosta havaitut potentiaalinen maastonmuoto. Ilmiöt näyttivät aineistossa epämääräisiltä kasoilta. Kartassa käytetty Maanmittauslaitoksen 5 p laserkeilausaineiston karttalehtiä M4214A4\_6 ja M4214A4\_9. MK 1:1000.



Kuva 4. Alueella oli paljon suuria kiviä ja siirtolohkareita, jotka selittivät kartassa 8 esitetyt maastonmuodostumat. Mk 1:1000.



Kartta 9. Sorilanjoenahde nimisen tien itäisen haaran varrelta laserkeilausaineistosta havaittu potentiaalinen maastonmuoto

Kuoppa näytti aineistossa epämääräiseltä kuopalta rikkonaisilla valleilla. Kartassa käytetty Maanmittauslaitoksen 5 p laserkeilausaineiston karttalehteä M4214A4\_9. MK 1:1000.



Kuva 5. Kartassa 9 esitetty maastonmuoto havaittiin maastossa loivapiirteiseksi painaumaksi kallion kyljessä. Painaumaan tehtiin lapionpisto ja pintamaan alla vastaan tuli kallio. Kuva lounaaseen.

## 5. Arkeologisen kulttuuriperinnön kohteet

### Muut kohteet

#### 1. Laurilannahde

Muinaisjäännöstunnus: uusi kohde

Muinaisjäännösstatus: muu kohde (ehdotus)

Muinaisjäännöstyyppi: työ- ja valmistuspaikat, viljelmät

Ajoitus: moderni 1960-1980-luku

Koordinaatit: N 6827646 E 336905 z 130 m mpy

Koordinaattiselite: GPS mittaus kolmen rökkiön ryhmän keskimmäisestä rökkiöstä

#### Inventointihavainnot 2025:

Sorilanjokea kohti laskevan rinteän laella istutetussa kuusimetsässä on pienialainen raivattu entinen kasvimaata tai pelto. Sen länsi- ja pohjoisreunassa erottuu pieni oja sekä kuusi matalaa kivirauniota. Kivirauniot ovat kasvimaalta raivattuja kiviä.

Ilmakuvien perusteella paikalla on ollut metsää 1960-luvun alussa ja sen jälkeen paikalla saattaa olla pienialainen aukio (ilmakuva 1966, Paikkatietoikkuna). Näyttäisi siltä, että paikalla on kaadettu metsää 1980-luvun alussa ja nykyinen metsä on todennäköisesti noin 40-50 vuotta vanhaa. Kohdetta tarkastettaessa paikalle saapui paikallinen asukas, joka kertoi paikalla sijainneen sukulaisensa naurispellon. Hän kertoi myös puhdistaneensa kiviröykkiöitä silloin tällöin alueella liikkuaan. Maastohavainnot tukivat paikallisasukaan kertomusta. Kyseessä on todennäköisesti 1900-luvun jälkipuoliskolle ajoittuva pienimuotoinen viljely. Kasvimaata ei ole merkitty 1900-luvun peruskartoille. Kohde nimettiin läheisen tien mukaan.



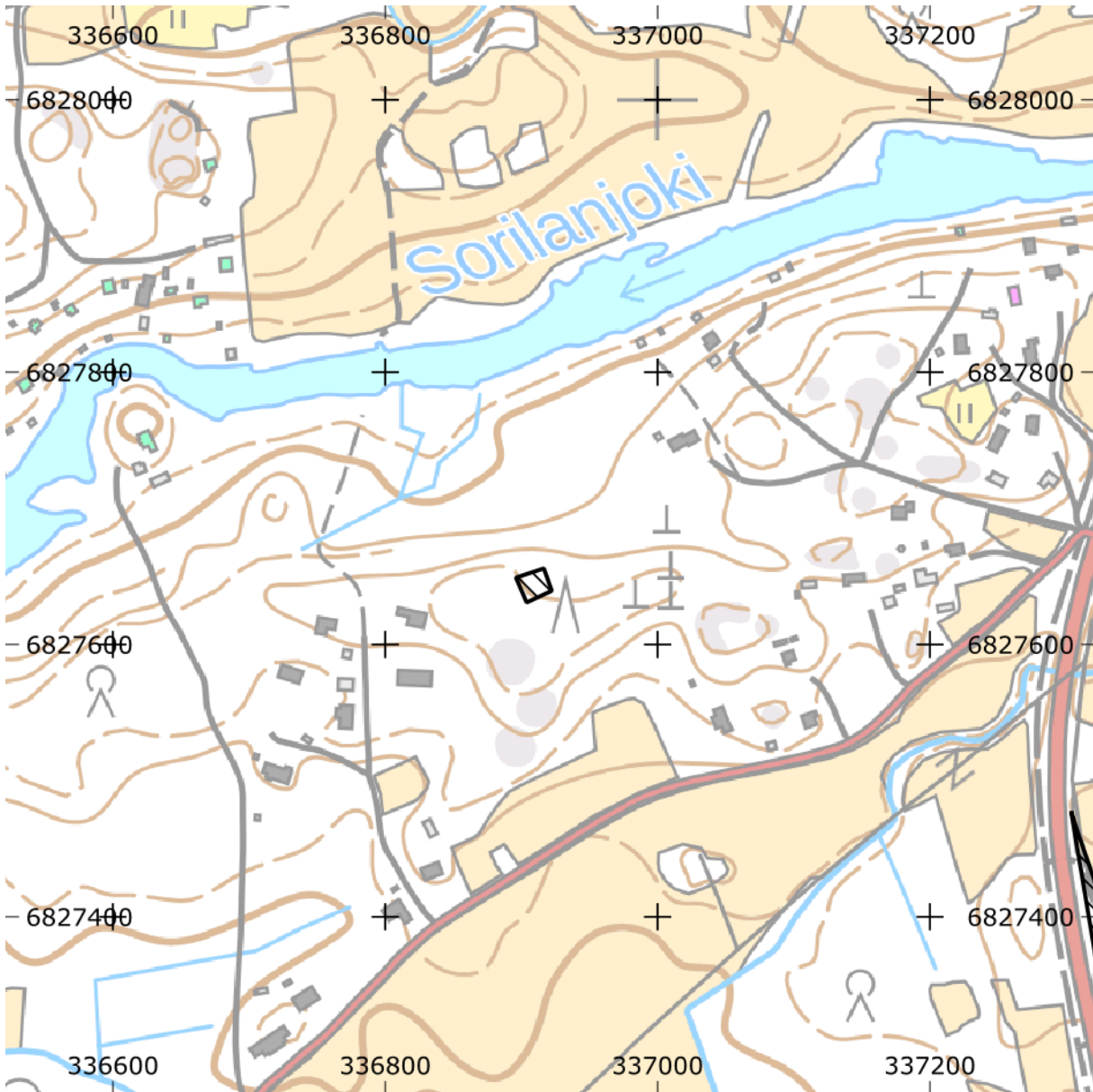
Kuva 6. Pieniä raivusröykkiöitä entisen naurispellon laidalla. Kuva luoteeseen.



Kuva 7. Vanha naurispelto oli raivattu pienistä kivistä, jotka oli kasattu pieniksi kasoiksi (kuvassa vasemmassa laidassa sekä kuvan taustalla näkyvän arkeologin kohdalla). Kuva lounaaseen.



Kuva 8. Paikallinen asukas kertoi lenkkeillessään puhdistavan röykkiön kiviä sammalista.



Kartta 10. Kohteen Laurilanahti sijainti.

## 4. Yhteenveto

---

Heilu Oy teki loppusyksyllä 2025 arkeologisen täydennysinventoinnin Nurmi-Sorilan alueella täydentämään vuosina 2023–2024 laadittua inventointia, koska alueelle on edellisen inventoinnin jälkeen tullut saatavaksi Maanmittauslaitoksen 5 p laserkeilausaineisto. Alueelta tunnettiin ennestään yksi kiinteä muinaisjäännöskohde historiallisen ajan rajamerkki Nurmi Palo 1 (1000050484) ja muut kulttuuriperintökohteet historiallisen ajan rajamerkki Nurmi Palo 2 (1000050496) sekä historiallisen ajan viljelyröykkiö Lauritanhuanhaara (1000050494). Tutkimuksessa alueelta havaittiin yksi ennestään tunnistamaton kohde, 1900-luvulle ajoittuva viljelysjäännös, jota ei tulkittu muinaisjäännökseksi.

Kalle Luoto ja Meri Leppäsalko

Tampereella 19.12.2025

Heilu Oy

## Lähteet

---

### Tutkimusraportit:

Luoto, Kalle 2024. Tampereen Nurmi-Sorilan osayleiskaavan arkeologinen selvitys 2023–2024. [Museoviraston asiat | Asia MV/01510/2024](#)

**Paikkatietoikkuna** <https://kartta.paikkatietoikkuna.fi/>

**Tampereen kaupungin Oskari-karttapalvelu** <https://kartat.tampere.fi/oskari/>

**Tampereen museoiden Siiri-tietopalvelu** <https://siiri.tampere.fi/>

### Museovirasto, Kulttuuriympäristön palveluikkuna

<https://www.kyppi.fi/palveluikkuna/portti/read/asp/default.aspx>