



TAMPERE

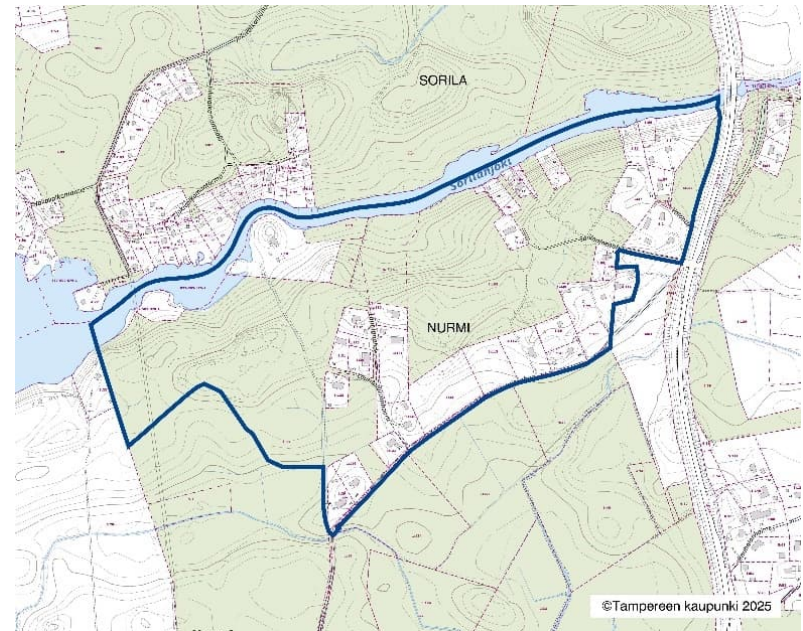
15.10.2025

SORILANJOEN PIENTALOALUE, Asemakaava nro 9029
Diaarinumero: TRE: 4557/10.02.01/2024

PALAUTE- JA VASTINERAPORTTI

Osallistumis- ja arviointisuunnitelmasta
nähtävilläoloaikana 11.9.–2.10.2025 saadut
mielipiteet ja kommentit (yhteensä 14 kpl).

Kaava-alueen rajaus



| PALAUTE | VASTINE | TOIMENPITEET |
|---|---|---|
| <p>Pirkanmaan liitto Pirkanmaan liitto ei anna tässä vaiheessa lausuntoa aineistosta.</p> | <p>Merkitään tiedoksi.</p> | <p>Ei anna aihetta toimenpiteisiin.</p> |
| <p>Pirkanmaan maakuntamuseo Kaava-alueen lounaisosa kuuluu Nurmin maakunnallisesti arvokkaaseen kulttuurimaisemaan. Kyse on metsäisestä, Nurmin laajoja peltoaukeita reunustavasta vyöhykkeestä. Pirkanmaan maakuntamuseo katsoo, että tällä alueella on erittäin tärkeää huomioida hankkeen vaikutukset Nurmin maakunnallisesti arvokkaisiin avoimiin maisemiin sekä pyrkiä pitämään mahdollisen uudisrakentaminen vaikutukset maltillisina. Mikäli alueelle suunnitellaan rakentamista, sen vaikutuksia avoimeen maisematilaan on syytä pehmentää esimerkiksi istutettavalla alueen osalla.</p> <p>Kaava-alueen rakennetun ympäristön ja maiseman arvoja on tutkittu osana Nurmi-Sorilan osayleiskaavaa. Yleiskaavatasolla tehdyssä selvityksessä (<i>Nurmi-Sorilan OYK -Rakennetun kulttuuriympäristön selvityksen täydennys, FCG Finnish Consulting Group Oy 2024</i>) alueelta ei ole tunnistettu erityisiä rakennetun ympäristön arvoja. Alueen itäosassa on kuitenkin Jokelan pihapiiri, joka edustaa perinteistä, pienimuotoista maaseudun elämäntapaa. Jokelalla voidaan alustavasti arvioida olevan jonkinasteista arvoa osana Nurmin alueen historiaa ja kaava-alueen perinteistä maisemakuvaa. Asemakaavan valmistelun yhteydessä</p> | <p>Asemakaavalle asetetuista tavoitteista johtuen alueelle on osoitettu Laurilankatuun ja Pikkumoisionkujaan tukeutuvaa rakentamista, joka tulee väistämättä näkymään maisemassa, sillä maasto kohoaa kohti koillista. Rakentamista pehmentävää kasvillisuutta voidaan istuttaa tonttien reunoille ja golfkentän puolelle.</p> <p>Asemakaava-alueen rajausta on muutettu luonnosta laadittaessa siten, että Valontiehen tukeutuva asutus on rajattu asemakaava-alueen ulkopuolelle. Syynä tähän on ollut se, ettei alueelle ole osoitettu uusia tontteja.</p> | <p>Laurilankadun etelä- ja länsipuolelle sijoittuville tonteille on osoitettu kahden metrin istutusalue golfkentän puolelle. Pohjoisempaan Laurilankadun varren tonttien ja golfkentän väliin on osoitettu myös suikale lähivirkistysaluetta.</p> <p>Palaute ei anna aihetta toimenpiteisiin.</p> |

| PALAUTE | VASTINE | TOIMENPITEET |
|---|--|---|
| <p>Jokelasta on syytä kerätä perus inventointitiedot sekä arvioida Jokelan pihapiirin arvoja ja niiden vaalimisen tarvetta osana kaavaratkaisua.</p> <p>Kaava-alueella sijaitsevat ennestään tunnettu kiinteä muinaisjäännös <i>Nurmi Palo 1</i> (muinaisjäännöstunnus 1000050484) sekä muut kulttuuriperintökohteet <i>Nurmi Palo 2</i> (1000050496) ja <i>Lauritanhuanhaara</i> (1000050494). Arkeologiset kohteet tulee huomioida kaavan suunnittelussa ja vaikutustenarvioinnissa. Kaavamerkintöjen osalta Pirkanmaan maakuntamuseo esittää, että arkeologiset suojelukohteet merkittäisiin kaavaan ympäristöministeriön Katja-asetuksen 311/2024 mukaisilla osa-aluemerkinnöillä.</p> <p>Kaavan suunnittelualueetta koskee Heilu Oy:n tekemä osayleiskaavinventointi (<i>Tampereen Nurmi-Sorilan osayleiskaavan arkeologinen selvitys 2023-2024</i>), jossa on tarkastettu pääosin alueen rakentamattomat osat. Em. inventoinnin tekemisen aikaan ei kuitenkaan ollut käytössä Maanmittauslaitoksen Sp-LIDAR-aineistoa. Tässä tarkemmassa LIDAR-aineistossa on havaittavissa anomaliaita, jotka tulee tarkastaa maastossa asemakaavoituksen taustaselvityksenä. Selvitystarve onkin tunnistettu ja kirjattu asemakaavan osallistumis- ja arviointisuunnitelmaan. Konsultoituaan Museovirastoa liittyen kaava-alueen vedenalaisen kulttuuriperinnon selvitystarpeeseen maakuntamuseo toteaa, ettei kaavahankkeen yhteydessä ole tarvetta vedenalaiselle arkeologiselle inventoinnille. Arkeologisia tutkimuksia voidaan tehdä vain lumettomissa olosuhteissa, sulan maan aikana. Tutkimuksissa tulee noudattaa Suomen arkeologisten kenttätöiden laatuohjeita (2020) ja muita Museoviraston ohjeita. Inventoinnissa tulee käyttää ajantasaisinta ja tarkinta saatavana olevaa laserkeilausaineistoa; aineiston lähde ja tarkkuus tulee ilmoittaa.</p> | <p>Arkeologiset kohteet on merkitty asemakaavaluonnokseen Tampereen kaupungin aiemmissakin asemakaavoissa käytetyillä merkinnöillä ark-1 ja sm-7, koska Katja-asetuksen mukaisten merkintöjen käyttämiselle ei ole ollut vielä riittävää valmiutta.</p> <p>Arkeologista selvitystä täydennetään esitetyllä Sp-LIDAR -aineistoon pohjautuvalla selvityksellä.</p> | <p>Palaute ei anna aihetta toimenpiteisiin.</p> <p>Laaditaan esitetty täydennys selvitys.</p> |

| PALAUTE | VASTINE | TOIMENPITEET |
|--|---|--|
| <p>Tutkimuksen tekijän tulee toimittaa raportti digitaalisena Pirkanmaan maakuntamuseolle (pirkanmaan.maakuntamuseo@tampere.fi), joka arvioi muinaisjäännöksiin kajoamattoman kenttätutkimuksen raportin ja pyytää tarvittavat muutokset tekijältä. Arvioinnissa varmistetaan, että tutkimus vastaa sille asetettuja tavoitteita ja laatuvaatimuksia. Hyväksytty raportti tallennetaan Museoviraston sähköiseen asianhallintajärjestelmään ja julkaistaan palvelussa https://asiat.museovirasto.fi/. Tutkimusraporttien tiedot tallennetaan myös muinaisjäänösrekisteriin, jonka tietoja voi selata kaikille avoimessa Kulttuuriympäristön palveluikkunassa www.kyppi.fi. Verkossa julkaistava raportti ei saa sisältää yksityishenkilöiden henkilötietoja, kuten maanomistajien nimiä tai osoitteita. Raportin lisäksi museolle on toimitettava kohteiden sijaintitiedot ja rajaukset paikkatietomuodossa. Lisätietoja tutkimusten tilaamisesta ja suorittamisesta saa maakuntamuseolta. Tämä lausunto on liitettävä tutkimusta koskevaan tarjouspyyntöön. Kaavaluonnos pyydetään toimittamaan Pirkanmaan maakuntamuseoon lausuntoa varten.</p> | | |
| <p>Tampereen Energia Sähköverkko Oy Muuntamoille on tarve alueella, mutta niiden määrä selvinnee tarkemmin, kun kaava prosessi etenee.</p> | <p>Merkitään tiedoksi.</p> | <p>Muuntamoiden tarve on otettu huomioon kaavaluonnoksessa.</p> |
| <p>Tampereen kaupunki ympäristönsuojelu Kaava-alue sijoittuu Kaitavedentien länsipuolisen osan laajimmalle yhtenäiselle metsäalueelle, josta valtaosa on kasvupaikkatietojen mukaan lehtoa. Alueelta on myös havaittu mm. uhanalaisia metsätiaisia.</p> | <p>Otetaan palautteessa esille tuodut asiat mahdollisuuksien mukaan huomioon.</p> | <p>Säilytetään olemassa olevaa metsää mahdollisimman paljon asuntokortteleiden välissä</p> |

| PALAUTE | VASTINE | TOIMENPITEET |
|--|---------|---|
| <p>Suurin osa metsäalueesta on osayleiskaavassa osoitettu asumiselle lukuun ottamatta pieniä metsäalueita Kaitavedentien reunassa ja Sorilanjoen suun läheisyydessä. Asemakaavan jatkosuunnittelussa olisi suositeltavaa huomioida myös olemassa olevan maapohjan ja puuston säilyttämistä myös asumisen alueen sisällä, erityisesti Sorilanjoen rannassa ja osayleiskaavassa osoitettujen virkistysreittien läheisyydessä. Toivottavaa olisi myös alueelta osayleiskaavan luontoselvityksissä havaitun pienialaisen lehtoalueen säästäminen Sorilanjoenahteen pohjoispuolella osana asuinalueen sisäistä viherverkostoa.</p> <p>Sorilanjoessa on havaittu viitasammakon esiintymiä, jotka on luonnonsuojelulla tiukasti suojeltu. Kaavassa on huomioitava riittävät määräykset hulevesien hallinnalle myös rakentamisen aikana, jotta laajan maa-alueen muokkaamisesta aiheutuvat päästöt eivät kuormita Sorilanjokea ja aiheuta viitasammakoiden lisääntymis- ja levähdyspaikkojen heikentymistä. Tällä ehkäistään myös Laalahden tarpeetonta lisäkuormitusta. Edellä mainittu puuston ja maapohjan säästäminen osayleiskaavan asumisen alueella ja erityisesti rannassa palvelisi myös vesiensuojeluun liittyviä tavoitteita.</p> <p>Mikäli kaavassa ollaan osoittamassa lisää asuinrakentamista Kaitavedentien meluennusteissa melun ohjeavot ylittävillä alueilla, tarvitaan kaavassa meluselvitys.</p> | | <p>ja Sorilanjoen rannassa. Sorilanjoenahteen pohjoispuolelle sijoittuva lehtoalue osoitetaan osaksi viherverkostoa ja merkitään luonnon monimuotoisuuden kannalta erityisen tärkeitä alueita osoittavalla merkinnällä luo-4.</p> <p>Viitasammakoiden soidinalueet merkitään asemakaavaan eikä niitä heikennetä johtamalla hulevesiä niille. Ranta-alueilla pyritään säästämään mahdollisimman paljon puustoa ja välttämään maanmuokkausta.</p> <p>Kaitavedentien melualueelle ei ole osoitettu lisää asumista.</p> |
| <p>Mielipide 1. Haluamme alueen nykyisinä asukkaina tuoda heti asemakaavoituksen alkuvaiheessa seuraavia asioita esille, jotka ovat meille merkittäviä.</p> | | |

| PALAUTE | VASTINE | TOIMENPITEET |
|---|--|---|
| <p>- Pyydämme, että kaavoitettavalla AP-9 alueella säilytetään mahdollisimman paljon olemassa olevaa metsää, joka palvelisi ihmisten virkistäytymistä, säilyttäisi yksityisyyttä ja rauhallisuutta kiinteistöjen välillä, säilyttäisi eläinten elinalueita sekä loisi tuulensuojaa nykyisen aukean pellon ja tulevan aukean golfkentän ja asutuksen välillä ja lomassa.</p> <p>- Edellytämme, että kiinteistörekisteriin merkityt osuudet ja käyttöoikeudet yhteiseen vesialueeseen, maa-alueisiin ja venevalkamiin (Sorilanjoen varressa sekä Juoponlahdessa) ja saariin säilytetään ja huomioidaan kaavoituksessa. Sorilanjoen varren venepaikkojen merkitys korostuu kulkemisen hankaloiduttua merkittävästi Juoponlahden yhteiselle maa-alueelle ja venevalkamaan tulevan golfkentän vuoksi. Venevalkamaa Sorilanjoen varressa ja kulkua sinne tulisi kaavoituksessa kehittää.</p> <p>- Toivomme Lauritanhua tiealueen leventämistä ja turvallisuuden lisäämistä. Pyydämme myös, että kiinteistöllä 837-505-1-29 sijaitsevan paritalon molempiin asuntoihin kulkeminen tapahtuu jatkossakin Lauritanhuan kautta ja että ko. kiinteistön lounaisnurkassa tiealueen</p> | <p>Asemakaavaluonnosta ohjaavassa osayleiskaavassa pientaloalueelle on osoitettu virkistykseen yhteystarpeita ja ohjattu jättämään viheraluetta Sorilanjoen rantaan. Yleiskaava toimii ohjeena asemakaavaa laadittaessa, mutta näiden ym. varausten tarkempi sijoittuminen ja laajuus ratkaistaan asemakaavassa tarkemmin.</p> <p>Kiinteistörekisteriin merkityt rasitteet ja käyttöoikeudet otetaan huomioon asemakaavassa.</p> <p>Otetaan Lauritanhuan parantamiseen liittyvät toiveet mahdollisuuksien mukaan huomioon.</p> | <p>Asemakaavassa kortteleiden väliin ja Sorilanjoen rantaan on osoitettu lähivirkistysalueita ja ulkoilureittejä, jotka muodostavat alueelle viherverkoston. Tavoitteena on ollut, että mahdollisimman suurella osalla asukkaista olisi helppo pääsy luontoon ja joen ranta-alueelle. Viherkäytävät helpottavat myös eläinten liikkumista alueen eri osien välillä.</p> <p>Sorilanjoen rantaan on osoitettu uusi paikka venevalkamalle, jonne on hyvä kulkuyhteys asuntokatua ja sen jatkeena olevaa kävely- ja pyöräilyväylää pitkin.</p> <p>Lauritanhualle on merkitty 9,5 metriä leveä katualue, joka mahdollistaa 5,4 metriä leveän ajoradan,</p> |

| PALAUTE | VASTINE | TOIMENPITEET |
|---|--|---|
| <p>mutka loivennetaan riittävästi. Lauritanhuan ja Nurmintien välisen yhteyden jäädessä golf-kentän vuoksi pois, kulku vaikeutuu merkittävästi paritalon toiselle asunnolle niin raskaalla kalustolla kuin perävaunu yhdistelmilläänkin. Ko. asunnon liittymä ja pihan toiminnot on rakennettu siten, että kulku isommilla ajoneuvoilla ja perävaunuyhdistelmillä onnistuu etelän suunnasta.</p> <p>- Toivomme, että Lauritanhua -tien ja golf-kentän rajalle ei kaavoiteta näkyviä peittävää kasvillisuutta tai muita rakenteita, kuten aitoja.</p> | <p>Asemakaava rajautuu Lauritanhuan eteläreunaan, jossa on kadun ja golfkentän välinen rajajoja. Asemakaavassa ei siten voida osoittaa istutuksia, aitoja tms. näkyviä peittäviä asioita golfkentän rajalle.</p> | <p>pientareen sekä katualueen ja golfkenttäalueen rajalle tulevan ojan. Lauritanhuan länsipää on käännetty nykyistä loivemmin kohti pohjoista siten, että kadun päähän jää kääntöpaikka</p> <p>Ei edellytä toimenpiteitä.</p> |
| <p>Mielipide 2.</p> <p>- Sorilanjoen eteläpuolelle merkitty alue AP-9: Lauritanhuanhaara sekä Laurilanahte ovat molemmat hyvin kapeita kulkuväyliä, joissa rakennuksia sijaitsee hyvin lähellä teiden reunoja. Alueen asukkaina näemme tärkeäksi, että nämä tiet rauhoitetaan myös jatkossa mahdollisimman paljon, eikä niiden varrella lisätä asutusta tai muuten liikennettä. Ohjaamalla liikennettä jo valmiiksi ahtaalle Lauritanhuanhaaralle tai Laurilanahteelle luotaisiin vain tarpeettomia riskipaikkoja ajoneuvojen ja kevyen liikenteen välille.</p> | <p>Otetaan Lauritanhuanhaaraa ja Laurilanahdetta koskevat toiveet mahdollisuuksien mukaan huomioon.</p> | <p>Lauritanhuanhaaran ja Laurilanahteen varteen on osoitettu asemakaavaluonnoksessa yksi uusi tontti, jolle liikennöinti tapahtuu näiden katujen kautta. Laurilanahte on osoitettu eteläpäästään kävelyn ja pyöräilyn väylänä, jolla ainoastaan huoltoajo on sallittu. Tällä pyritään</p> |

| PALAUTE | VASTINE | TOIMENPITEET |
|--|---|---|
| <p>- Sorilanjoen eteläpuolelle merkitty alue AP-9: Alueen asukkaina pyydämme vahvasti, että olemassa olevan asuinalueen ympärille säästettäisiin mahdollisimman paljon metsää yleiseen virkistyskäyttöön. Metsän säilyttäminen olemassa olevan asuinalueen ympärillä myös luo yksityisyyttä ja rauhaa alueelle. Se lisäksi helpottaa alueella olevan muinaismuistokohteen ja kulttuuriperintökohteen säilyttämistä sekä mahdollistaa alueen maisemallisten arvojen säilyttämisen, etenkin vanhojen pihapiirien, peltojen ja metsän kohtaamispaikoissa. Kaavassa on myös korostettu viheryhteystarpeita tällä alueella, mikä on hyvä asia. Toivomme myös, että viheryhteydet Sorilanjoen rantaan säilyvät hyvinä.</p> <p>- Sorilanjoen eteläpuolella sijaitseva yhteisalue: Alueen asukkailla on kiinteistöjen myötä oikeudet yhteisiin alueisiin, joista yksi on Sorilanjoen eteläpuolella oleva alue. Siellä on nykyisellään venepaikkoja manttaalioikeuksien omistajilla. Edellytämme, että tämä yhteinen alue säilytetään siinä käytössä ja manttaalioikeuksien haltijat voivat säilyttää siellä veneitään jatkossakin. Tulevan golf-kentän myötä kulkeminen vesistöjen rannoille hankaloituu ja pitenee merkittävästi, joten venepaikkojen siirtäminen muualle heikentäisi huomattavasti nykyistä tilannetta.</p> <p>- Tien Lauritanhua leveys: Toivomme, että jo alueen 1. vaiheessa otetaan huomioon tiehen Lauritanhua tarvittavat muutokset, jotta siitä saadaan</p> | <p>Asemakaavaluonnosta ohjaavassa osayleiskaavassa pientaloalueelle on osoitettu virkistysyhteystarpeita ja ohjattu jättämään viheraluetta Sorilanjoen rantaan. Yleiskaava toimii ohjeena asemakaavaa laadittaessa, mutta näiden ym. varausten tarkempi sijoittuminen ja laajuus ratkaistaan asemakaavassa tarkemmin.</p> <p>Kiinteistörekisteriin merkityt rasitteet ja käyttöoikeudet otetaan huomioon asemakaavassa.</p> <p>Otetaan Lauritanhuan parantamiseen liittyvät toiveet</p> | <p>estämään läpiajo Sorilanjoenkadun ja Lauritanhuan välillä.</p> <p>Asemakaavassa kortteleiden väliin ja Sorilanjoen rantaan on osoitettu lähivirkistysalueita ja ulkoilureittejä, jotka muodostavat alueelle viherverkoston. Tavoitteena on ollut, että mahdollisimman suurella osalla asukkaista olisi helppo pääsy luontoon ja joen ranta-alueelle.</p> <p>Sorilanjoen rantaan on osoitettu uusi paikka venevalkamalle, jonne on hyvä kulkuyhteys asuntokatua ja sen jatkeena olevaa kävely- ja pyöräilyväylää pitkin.</p> <p>Lauritanhualle on merkitty 9,5 metriä leveä katualue,</p> |

| PALAUTE | VASTINE | TOIMENPITEET |
|---|--|---|
| <p>turvallinen kulkea. Kulku siinä tulee lisääntymään huomattavasti ja tie on nykyisellään melko kapea ja huonokuntoinen. Siinä ei ole kevyelle liikenteelle omaa väylää, vaan kävelijät, pyöräilijät ym. kulkevat kapealla ajoväylällä.</p> | <p>mahdollisuuksien mukaan huomioon.</p> | <p>joka mahdollistaa 5,4 metriä leveän ajoradan, pientareen sekä katualueen ja golfkenttäalueen rajalle tulevan ojan.</p> |
| <p>Mielipide 3. Suunnittelualueeseen kuuluvien kiinteistöjen 837-505-1-33 ja 837-505-1-113 omistajat ovat keskenään sopineet, että he yhdessä kommentoivat ja käyvät keskustelua Tampereen kaupungin kanssa näiden kahden yksityisomisteisen, kokonaispinta-alaloiltaan yhteensä noin 15 000 m² kiinteistöjen kehittämismahdollisuuksista osana asemakaavoitusta. Kiinteistöjen omistajat tuovat tässä vaiheessa kaupungin tietoon sen, että he ovat halukkaita käymään Tampereen kaupungin kanssa keskustelua siitä, miten tulevaan Golf-kenttään rajoittuvia kiinteistöjä voitaisiin osana asemakaavoitusta kehittää siten, että valmisteltavan kaavan tavoitteet ja kiinteistöjen nykyisten omistajien intressit tulisivat mahdollisimman hyvin yhteensovitetuiksi.</p> | <p>Merkitään palaute tiedoksi.</p> | <p>Omistajien kanssa on tehty sopimus asemakaavan laatimisesta ko. kiinteistöille.</p> |
| <p>Mielipide 4. Asemakaava-alueen pohjoispuolella sijaitsevan Sorilanjoen vesialueen eteläosan omistaa Nurmin kylän yhteisen vesialueen osakaskunta, joka hoitaa kalastoa mm. istutuksin ja valvoo, että kalastuksessa alueella noudatetaan kalastuslakia sekä osakaskunnan kalastusohjeita. Myös kaikki vesialueelle rakennettavat laiturit ja venevajat sekä rantojen ja vesijättöjen ruoppaukset edellyttävät osakaskunnan suostumusta. Nyt asemakaavoitettavaan alueeseen kuuluu yli kilometri pääosin pientalorakentamiseen suunniteltua Sorilanjoen etelärantaa. Osa siitä on osayleiskaavan mukaan virkistysaluetta. Alue on erittäin tärkeä</p> | <p>Otetaan kalastuskunnan asemakaavan suunnitteluun liittyvät toiveet mahdollisuuksien mukaan huomioon. Rantaviivan tuntumassa tapahtuva rakentaminen, esimerkiksi kävely- ja pyöräily sillan rakentaminen, edellyttäne vesilupaa, jonka</p> | <p>Asemakaavaluonnoksessa Sorilanjoen rannat on jätetty merkittävältä osin rakentamisen ulkopuolelle, kuten aluetta koskevassa osayleiskaavassa on edellytetty.</p> |

| PALAUTE | VASTINE | TOIMENPITEET |
|---|--|---|
| <p>keväkutuisten kalojen lisääntymisen kannalta eli niiden kutualueena. Rantaviivan tuntumassa suoritettavat toimenpiteet kuten esim. muokkaus ja yleiskaavassa esitetyn kevyen liikenteen sillan rakentaminen tulisi toteuttaa niin, että kalastolle ja niiden elinympäristölle ei aiheuteta kohtuutonta haittaa. Osakaskunnan näkemyksen mukaan lisäksi huomattava osa Sorilanjoen etelärannasta tulisi jättää luonnontilaiseksi kalojen kutualueeksi. Tämä parantaisi myös virkistyskalastuksen edellytyksiä em. alueella.</p> <p>Sellaisten toimenpiteiden, jotka huonontavat mm. kalojen lisääntymisolosuhteita, osalta osakaskunta on oikeutettu korvauksiin, joiden suuruus määräytyy aiheutetun haitta-asteen suuruuden mukaan. Tampereen kaupungin asemakaavoituksen aloittamista koskevan kirjeen liitteessä on lueteltu kaavoituksen osallisia.</p> <p>Luettelosta puuttuu Nurmin kylän yhteisen vesialueen osakaskunta. Tämä tulee ehdottomasti lisätä osallisten luetteloon.</p> | <p>lupaehdoissa kalastelle aiheutuva haitta pyritään minimoimaan.</p> | <p>Nurmin kylän yhteisen vesialueen osakaskunta lisätään kaavan osallisiin.</p> |
| <p>Mielipide 5.</p> <p>Osayleiskaavassa merkittävä osa kiinteistöstämme (Jokisalo 837-505-1-5) on muutettu AP-9 alueesta VL-4 alueeksi, mutta alueiden rajaukset on tehty kartassa hyvin suoraviivaisesti. Siksi asemakaavavaiheessa tulisi kiinnittää erityistä huomiota kiinteistön nykyiseen rakennuskantaan ja pihapiiriin sekä kiinteistön pinnanmuodostukseen. Muistutuksen kohde: VL-4 alueen rajaukset on tehty yleiskaavakartassa hyvin suoraviivaisesti ja VL-4 alue näyttäisi tulevan (?) osittain rakennetun tien/pihapiirin alueelle ja liian lähelle vuonna 2012 rakennettua saunarakennusta, joka haittaisi alueen käyttöä ja myöhempää rakentamista. Ongelmakohdat erityisesti (kts. Googlemaps sateliitti-kartta alla):</p> | <p>Kiinteistö, jota mielipide koskee, on kaavaluonnoksessa rajattu asemakaava-alueen ulkopuolelle.</p> | <p>Palaute ei anna aihetta toimenpiteisiin.</p> |

| PALAUTE | VASTINE | TOIMENPITEET |
|---|---------|--------------|
| <p>a) kiinteistöllä on tie rantaan (punainen viiva, tie näkyy satelliittikuvassa) ja vuoden 2012 saunarakennuksen (sininen viiva) pihaan, ja tie on käytännössä maaston jyrkän muodon vuoksi myös oltava noin (maasto laskee yli 10 metriä tien matkalla), ja samalla tie rajaa nykyisen hoidetun pihapiirin alueen</p> <p>b) tien rajaaman alueen sisäpuoli on piha-alue, jonne on tarkoitus rakentaa asuinrakennus ja samalla purkaa kuvassa näkyvät tilan vanha asuinrakennus ja vanha sauna</p> <p>c) VL-4 alueen rajausta rannassa näyttäisi tulevan (?) hyvin lähelle vuonna 2012 rakennettua saunarakennusta. Ymmärrämme suojavyöhykkeen tarpeen maantien läheisyydessä, mutta saunarakennuksesta on oltava riittävä etäisyys VL-4 alueeseen rantaviivan kohdalla (vähintään 20 metriä kun huomioidaan rakennuksen käyttötarkoitus, omistamme koko rantaviivan Kaitavedentielle saakka eli saunarakennuksen kohdalta n. 80 metriä). Tarvittavat toimenpiteet: AP-9 alueen rajausta on tarkennettava asemakaavavaiheessa maaston mukaisesti niin, että AP-9 ja VL-4 alueen raja menisi satelliittikuvassa näkyvän oranssin viivan mukaisesti. Jolloin kiinteistöllä oleva tie (punainen viiva) on AP-9 alueen sisäpuolella ja siitä edelleen kohtisuoraan rantaan, jotta saunarakennuksesta (sininen viiva) on riittävä etäisyys VL-4 alueelle, ja piha-alueita voi käyttää ja rakentaa järkevästi. Sama koskee myös ranta-alueen ja -saunan käyttöä. Lopulta kiinteistö voitaisi jakaa asemakaavovaiheessa kahden perheen kesken (kiinteistön omistaa kaksi perhettä).</p> | | |
| <p>Mielipide 6. Sorilanjoen pientaloalueen asemakaavan aloitusvaiheessa ei vielä tällä hetkellä esitetä sellaisia suunnitelmia, joihin erityisesti naapurikiinteistön omistajina ottaisimme kantaa.</p> | | |

| PALAUTE | VASTINE | TOIMENPITEET |
|---|--|---|
| <p>Muutaman asian haluamme tuoda esille. Viitteen 2 lausunnossamme olemme jo kommentoineet, että AP-9 alue ei saa häiritä kesäasuntojen käyttöä ja rantojen omistajien yksityisyyttä. Suunnitelmiin on merkitty kiinteistöllemme ulkoilureittejä ja kulun yhdistämistä yksityistiellemme (Golfkentän asemakaavan yleissuunnitelma). Houkutus kulkea maatalousmaalle pientaloalueelta tai golfkentän länsilaidan reitiltä tulee olla mahdollisimman pieni.</p> <p>Mainittakoon tässä yhteydessä, että Nurmi-Sorilan alueella tehdystä luontoselvityksestä puuttuvat havainnot mm. Nurmin pelloilla ruokailevista päiväpetolinnuista. Lajeja esiintyy kuitenkin vuosittain useita. Golfkentän peittäessä viljapelot niiden ruokailualueeksi jää vain maatalouskäytössä oleva kentän länsipuolinen kulttuurimaisema.</p> | <p>Asemakaavaluonnoksessa on pyritty mahdollisuuksien mukaan suojaamaan olemassa olevien pihapiirien yksityisyyttä. Ulkoilureittejä ja kulun yhdistämistä koskevat asiat otetaan huomioon asemakaavassa 8960 Nurmin golfkenttä.</p> <p>Nurmin yleiskaava-alueen linnustoa selvitettiin vuonna 2023 osayleiskaavan yhteydessä tehdyssä Pesimälinnusto-, liito-orava-, viitasammakko- ja lahkaviosammalselvityksessä. Tällöin alueella havaittiin päiväpetolinnuista tuulihaukka. On mahdollista, ettei havainnointikerroilla ole ollut liikkeellä muita lajeja.</p> | <p>Asemakaavassa osoitetun pientalotontin ja tilalla 3:22 sijaitsevan loma-asunnon väliin on jätetty loma-asuntoa suojaava, VL-2 -merkinnällä osoitettu viheralue. Asemakaavassa osoitetut tontit eivät sijoitu ranta-alueelle, joten niistä ei aiheudu häiriötä rannan käytölle.</p> <p>Palaute ei anna aihetta toimenpiteisiin.</p> |
| <p>Mielipide 7. Tampereen Kaupunki julkaisi 11.9.2025 asemakaavan nro 9029 osallistumis- ja arviointisuunnitelman. Kaavoitettavaan alueeseen kuuluvan, rakennetun kiinteistön 837-505-1-112 Mäntykallio omistajana saatan kaupungin tietoon, että olen halukas neuvottelemaan tämän pinta-alaltaan n. 5000 m2 kiinteistön kehittämismahdollisuuksista osana</p> | <p>Merkitään palaute tiedoksi.</p> | <p>Omistajan kanssa on tehty sopimus asemakaavan laatimisesta ko. kiinteistöille.</p> |

| PALAUTE | VASTINE | TOIMENPITEET |
|---|--|---|
| <p>kaavoitusta. Oma tahtotilani on se, että asemakaava osaltaan mahdollistaisi lisärakentamisen kiinteistölle uusien tonttien lohkomismahdollisuuden kautta.</p> | | |
| <p>Mielipide 8. Sorilanjoen eteläpuolella sijaitsevalla alueella on iso osa siitä metsästä, jota tällä alueella ylipäätään on jäljellä. Alueen asemakaavoitus tulisi tehdä siten, että metsää säilyisi mahdollisimman paljon yleisessä virkistyskäytössä sekä lintujen ja alueen eläinten pesimäpaikkana. Metsän säilyttäminen myös mahdollistaa alueen kulttuurihistoriallisen ilmeen säilyttämisen. Pientaloja olisi mahdollista rakentaa enemmän niille alueille, joissa jo nykyisellään on pelto- ym. aavaa aluetta. Esimerkiksi nykyisen Kaitavedentien itäpuolella on paljon tällaista aluetta.</p> <p>Sorilanjoen rannalla on alue, johon alueen kiinteistöjen omistajilla on manttaalioikeus venepaikkoihin. Nämä venepaikka-oikeudet tulee säilyttää nykyisellään.</p> | <p>Asemakaavaluonnosta ohjaavassa osayleiskaavassa alue on osoitettu pientalorakentamiselle ja alueelle on osoitettu virkistysyhteystarpeita. Lisäksi on ohjattu jättämään viheraluetta Sorilanjoen rantaan. Yleiskaava toimii ohjeena asemakaavaa laadittaessa, mutta näiden ym. varausten tarkempi sijoittuminen ja laajuus ratkaistaan asemakaavassa tarkemmin.</p> <p>Kiinteistörekisteriin merkityt rasitteet ja käyttöoikeudet otetaan huomioon asemakaavassa.</p> | <p>Asemakaavassa kortteleiden väliin ja Sorilanjoen rantaan on osoitettu lähivirkistysalueita ja ulkoilureittejä, jotka muodostavat alueelle viherverkoston ja säilyttävät luontoa. Tavoitteena on ollut, että luonnontilaista aluetta säilyisi alueella mahdollisimman paljon ja suurella osalla asukkaista olisi helppo pääsy luontoon ja joen ranta-alueelle.</p> <p>Sorilanjoen rantaan on osoitettu uusi paikka venevalkamalle, jonne on hyvä kulkuyhteys asuntokatua ja sen jatkeena olevaa kävely- ja pyöräilyväylää pitkin.</p> |

| PALAUTE | VASTINE | TOIMENPITEET |
|--|--|--|
| <p>Mielipide 9. Sorilanjoenahteen ja Laurilanahteen välissä olevalla harjulla on viisi komeaa siirtolohkarettä, joista osa on syytä jättää paikoilleen niiden kulttuurisen merkityksen vuoksi ja muistuttamaan luonnonvoimista. Samassa metsässä on vanhoja upeita mäntyjä, jotka kannattaa säilyttää kaavoitettavien tonttien välissä.</p> | <p>Mielipiteessä mainittuja siirtolohkareitä ei ole merkitty kaavan pohjakarttaan, joten niiden säilyttämistä ei ole ollut mahdollista tutkia kaavaluonnosvaiheessa.</p> | <p>Selvitetään lohkariden sijainti tarkemmin kaavaehdotusvaiheessa ja tutkitaan mahdollisuutta niiden säilyttämiseen. Pientalokortteleiden väliin on jätetty mahdollisimman paljon viheralueita.</p> |
| <p>Mielipide 10. Huomasimme, että tonttimme 837-505-1-37 lävitse on piirretty suunnitelmassa puustoinen ekologinen viheryhteystarve (tontin lävitse ei ole puustoyhteyttä olemassa). Tällaisen toteuttamisesta ei ole neuvoteltu meidän kanssamme. Pyydämme siirtämään tämän pois tontin päältä rajoille tai muualle sopivaan paikkaan. Tontti on tarkoitettu säilyttää kokonaisuudessaan asuinrakennuskäyttöön soveltuvana.</p> | <p>Kiinteistö, jota mielipide koskee, on kaavaluonnoksessa rajattu asemakaava-alueen ulkopuolelle.</p> | <p>Palaute ei anna aihetta toimenpiteisiin.</p> |