

# Leivon Leipomon alue

Rakennusinventointi  
2026

Tampereen kaupunki,  
asemakaavoitus

26.5.2026





**Leivon Leipomon alue, rakennusinventointi 2026 (26.5.2026)**

Asemakaavoitus, Kaupunkiympäristön suunnittelu, Tampereen kaupunki, asemakaavoitus

**Työryhmä**

Pekko Sangi, kaavoitusarkkitehti, asemakaavoitus, Tampereen kaupunki

Kannen kuva: Leivon Leipomo 1960-luvulla, Leivon Leipomon oma arkisto.

Esilehden kuva ▲ Isto Johansson, 1976. Työväenmuseo Werstas.

# Leivon Leipomon alue

## Rakennusinventointi 2026

### Sisältö

<b>Johdanto</b>	<b>4</b>
<b>Taustaa</b>	
Uusikylä muotoutuu	5
Rieväkylän historiaa	6
<b>Alueen rakennuskanta</b>	<b>8</b>
Varhainen rakennuskanta ilmakuvissa	10
Leivon Leipomo	12
Rakennuslupapiirustukset	14
<b>Inventointikortit</b>	
Keihäskatu 4 (Leivon Leipomo)	28
Kalteenkuja 4	32
Takahuhdintie 45	34
Kalteenkuja 2 / Takahuhdintie 43	36
<b>Asemakaavat</b>	<b>38</b>
<b>Yleiskaava</b>	<b>40</b>
<b>Johtopäätelmät</b>	<b>42</b>
Lähteet	43

Tämän inventoinnin selvitysalueen rajaus



# Johdanto

Tämä asemakaavatasoinen rakennusinventointi käsittää Leivon Leipomon tuotantorakennuksen tontin, sen kaakkoispuolisen erillispientalojen ryhmän Vuohenojan länsipuolella sekä leipomoa sivuavan Vuohenojan viheralueen. Inventointi lukeutuu asemakaavamuutoksen 9002 valmisteluvaiheen selvityksiin ja se on laadittu Tampereen kaupungin asemakaavoituksessa vuosien 2025-2026 välillä. Inventointi keskittyy asemakaavamuutosalueen, erityisesti Leivon Leipomon ja sen lähiympäristön muutosvaiheisiin ja nykytilaan sekä lyhyesti Uudenkylän alueen historiaan. Inventointi sisältää johtopäätelmät ja erittelee inventointialueelta tunnistettuja kaupunkikuvallisia ja rakennushistoriallisia arvoja sekä tekijöitä. Lisäksi arvioidaan alueen muutoskestävyyttä.

Takahuhdintien pohjoispuolinen erillispientalovaltainen alue Leivon Leipomon ympärillä on palstoittamalla syntyneiden erillispientalojen aluetta, josta löytyy 1900-luvun eri ajanjaksoina syntyneitä erillispientalojen kokonaisuuksia: vuosisadan alkupuolella rakennetut erillispientalot sekä jälleenrakennuskauden erillispientalot. Messukylän pitäjään vuoteen 1947 asti kuuluneessa Uudessakylässä oli huomattavan paljon leipomotoimintaa 1900-luvulla, näistä leipomotoimijoista on jäljellä ainoastaan Leivon Leipomo.

Osana Hakametsän alueen täydennysrakentamisen yleissuunnitelmaa on vuonna 2014 laadittu kaupunkikuva- ja kulttuuriympäristöselvitys (WSP), johon sisältyy alueita Kissanmaan, Uudenkylän ja Hakametsän kaupunginosista. Selvitysalue rajautuu

Takahuhdintiehen, mutta myös Leivon Leipomo on mukana selvityksen kohdekorteissa. Selvityksessä Leivon Leipomon suurimmaksi yksittäiseksi arvoksi on nostettu sen paikallinen identiteetti.<sup>1</sup>

Tämän selvityksen pääasiallisina lähteinä on käytetty mm. Palstoittamalla syntyneiden pientaloalueiden selvitystä (2019), Jälleenrakennuskauden pientaloalueiden selvitystä (2021), Leivon Leipomon omaa aineistoa, paikallishistoriasta kertovaa kirjallisuutta, rakennuslupakuva- ja asemakaava-arkistoa sekä Maanmittauslaitoksen historiallista ilmakeu-aineistoa erityisesti rakennuskannan rakennusajakohtien ajoittamiseen.

1 WSP, 2014

**Kuva 1** ▼ Irjalaa, Huikasta ja Uttakylää, 1967, TKA, Vapriikin kuva-arkisto.



# Uusikylä muotoutuu

Alkujaan savikkoisesta korpimaasta pelloiksi raivattu Uudenkylän alue orientoituu vahvasti etelä-pohjoissuuntaisen talollisten tilajaon pohjalta. Pohjoisessa Näsijärven rantaan asti ulottuva neljättä kilometriä pitkä tilojen muodostama viuhka toimii pohjana alueen katujen rivistölle, jonka halkaisee luode-kaakko-suuntainen, lännempänä sijainneeseen Takahuhdin aluekeskukseen johtanut Takahuhdintie (alkujaan Koskenmaantie). Uusikylä jakautuu tien etelä- ja pohjoispuoliseen alueeseen, joiden rakennettu ympäristö poikkeaa toisistaan: pohjoispuoli on tiivistä erillispientalovaltaista aluetta 1900-luvun ensimmäiseltä puoliskolta eteläpuolen muodostuessa pääosin 1960- ja 1970-luvuilla sekä myöhemmin rakennetuista ja väljemmin sommitelluista elementtirakenteisista asuinkeuhkoista sekä rivi- ja erillispientaloista.<sup>1</sup>

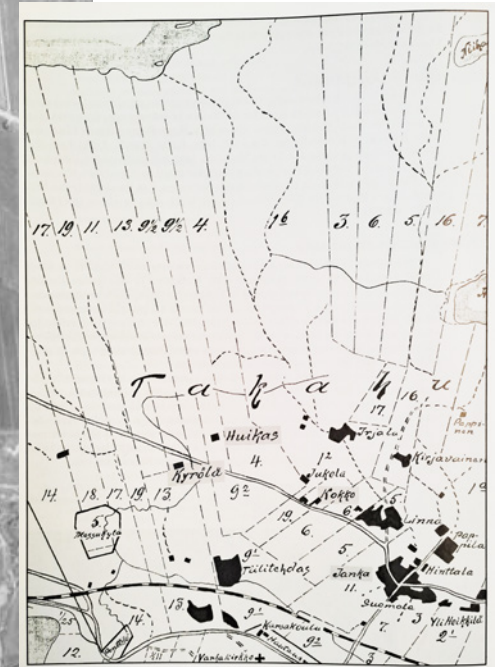
Polveileva Vuohenojan puro halkaisee Uudenkylän alueen etelä-pohjoissuuntaisena uomana ja laskee kohti etelää aina lidesjärveen osana laajempaa Viinikanojan valuma-aluetta.

Sittemmin Takahuhdintien asema liikenteen pääväylänä on lakannut liikenteen siirryttyä Uudenkylän pohjoispuoliselle Teiskontielle ja eteläpuoliselle Sammon valtatielle 1950- ja 1960-lukujen vaihteessa. Avoimeen peltomaisemaan entisen pääväylän varteen rakentuneen, alkujaan Messukylän pitäjään kuuluneen ja vuonna 1947 Tampereeseen Messukylän ohella liitetyn kaupunginosan ympäristö on muuttunut avarasta puustoiseksi ja liikenteelliseltä sijainniltaan keskeisestä sekundääriemmäksi. 1900-luvun ensimmäisen puoliskon ajan Uudenkylän rakennetun ympäristön keskuksena Vuohenojan varrella oli erityisesti Leivon Leipomon alue.

<sup>1</sup> Palstoittamalla 2019, s. 35

**Kuva 2** ► Uusikylä vuoden 1946 ilmakuvasa, Maanmittauslaitos.

**Kuva 3** ►► Vanhin selkeä kartta Uudenkylän alueesta, kopio Messukylän pitäjänkartasta (H. D. Sinervä), 1918. Uusikylä: kylä kaupungissa, Törmälä, 2003. Leivon Leipomon tonttia lähinnä Kyrölän talo Takahuhdintien eteläpuolella Vuohenojan sijoituessa Kyrölän talon itäpuolelle.



# Rieväkylän historiaa

Hakametsän, Kissanmaan ja Uudenkylän alueilla on toiminut useita pienleipomoita 1900-luvulla.<sup>1</sup> Leipomotoiminta vakiintui Tampereelle jo 1820-luvulla ja monet leipomo- ja myymäläyrittäjistä sekä Rieväkylässä että laajemmin Tampereen alueella (mm. Aallon Leipomo Pispalassa) polveutuivat Vilkmanin suvusta (Uudenkylän ensimmäisenä asukkaana 1890-luvun alkupuolelta pidetään Konsta Vilkmania, jonka tiedetään rakentaneen useita taloja Uuteenkylään).

Leivon Leipomon tontin kaakkoiskulmassa toimi aluksi V. Vilanderin leipomo. Tammisen leipomo (Takahuhdintie 12, 1934-1975) toimi Uudenkylän vanhimmassa talossa käsityövaltaisena kotileipomona. Lahtisen Leipomo (toiminnassa 1920-luvulta 1940-luvulle) sijoittui Kyrölän tilan päärakennukseen, jonka yhteyteen sijoittui kaksikerroksinen Lahtisen kasarmiksi kutsuttu puinen asuinrakennus. Vuodesta 1924 sotavuosien päättymiseen saakka toimi Leivon luoteispuolella Sudenkadun mutkassa niin ikään leipomo, rakennuksessa toimi Messukylän Huopatossutehdas 1950-luvulle asti.<sup>2</sup> 1920-luvulla Eklundin leipomo (1981 alkaen Mikon leipä) ja Jaakkolan leipomo (-1990) aloittivat molemmat Hakametsässä.<sup>3</sup> Tammelantorilla oli keskeinen rooli leipien myynnissä.

Leipomoiden lisäksi Takahuhdintien varrella on sijainnut ainakin kuusi päivittäistavarakauppaa<sup>4</sup>, mm. Rinteen kauppa (Takahuhdintie 28), Paavo Järvisen kauppa sekä alueen ensimmäinen kauppa, 1919-1920 rakennettu Voiman myymälä Leivon Leipomon tontin lounaiskulmassa (purettu). Voimalta oli luonnollisesti mahdollista ostaa mm. Leivon tuotteita. Päivittäistavarakaupat lopettivat 1900-luvun loppuun mennessä keskittyen Sammon valtatievarren liikekeskukseen ja leipomoista jäljelle jäi ainoastaan Leivo.

1 WSP 2014

2 Wacklin 2013, s. 13-15

3 Törmälä 2003, s. 105

4 Harri Jaakkola 2025

**Kuva 4** ► Leivon Leipomon auto, Veikko Kanninen, 1952, TKA Kanninen.





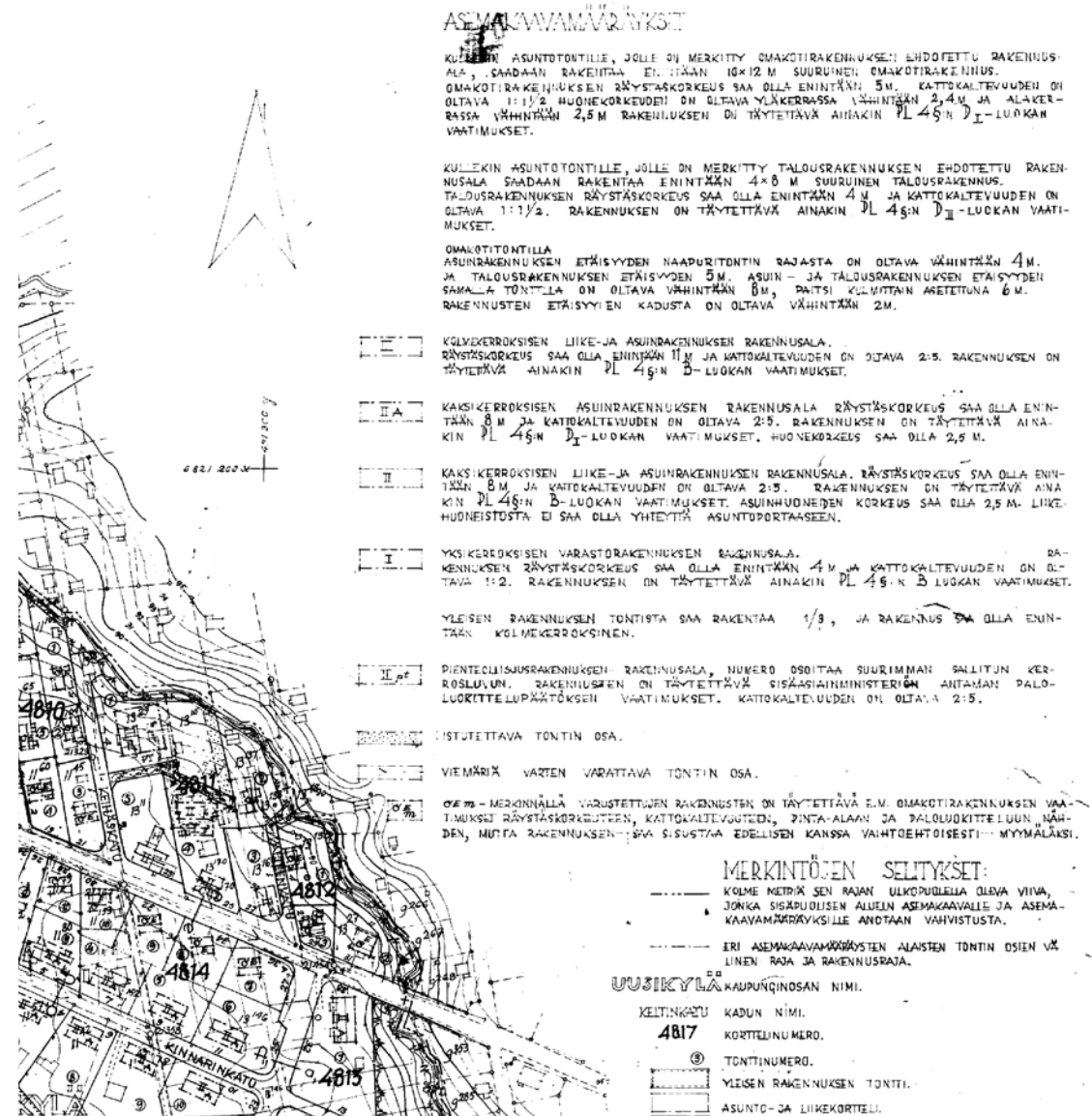
Kuva 5 ▲ Leivon Leipomon alkuperäinen leipomorakennus, Väinö Leivo ratsailla sukulaisten ympäröimänä, 1920-luku, Leivon Leipomon oma arkisto.

# Alueen rakennuskanta

Uudessakylässä rakennettiin paljon etenkin 1920- ja 1930-luvuilla sekä vuosina 1965 ja 1966. Suurin osa alueen nykyisestä rakennuskannasta on rakennettu kuitenkin tämän jälkeen. 1900-luvun alkupuolen yhtenäisimmät erillispientalorakentamisen kokonaisuudet löytyvät Lumikonkadulta, Kärpänkadulta ja Vasamankadulta.<sup>1</sup> Tätä ajallisesti vanhinta rakentamisen kerrosta täydentävät jälleenrakennuskauden rakennukset (1940- ja 1950-luku) erityisesti Uudenkylänkadulla, Jousikadulla, Tiilikadulla ja Ali-Huikkaantiellä.<sup>2</sup> 1960- ja 1970-lukujen kerrostalorakentamisen painopiste on Takahuhdintien eteläpuolella saman ajanjakson erillispientalorakentamisen sijoituessa Uudenkylän itäosaan.

Rakentaminen Uudessakylässä on ollut vapaamuotoista. Tilajakoa myötäilevät katulinjat ja viljelystarkoituksiin muodostetut pihat ovat ohjanneet rakennusten sijoittelua katujen varsiin, mikä on säilynyt vallitsevana tapana Uudessakylässä. Alueen ensimmäinen asemakaava 1096 on laadittu vuonna 1957-1958 erillispientalorakentamisen kokonaisuuden muodostumisen jälkeen. Kaavalla ohjattiinkin etenkin tulevaa 1960-luvun lamelliasuinkerrostalojen sijoittelua, mm. elementtikerrostalojen rajaama Uudenkylän kaupunginosakeskus sijoitettiin Takahuhdintien eteläpuolelle 200 metrin päähän Leivon Leipomosta. 1970-luvulla asemakaava 3330 mahdollisti kaupunginosakeskuksesta etelään nykyisen Uudenkylänkadun varteen lopulta 5-kerroksisia piste- ja lamelliasuinkerrostaloja, jotka muodostavat nykyisin alueen muusta 1-3-kerroksisesta rakennuskannasta poikkeavan korkeimman rakennuskannan.

1 Palstoittamalla 2019, s. 38  
2 Palstoittamalla 2019, s. 38



Kuva 6 ▲ Uudenkylän ensimmäisen asemakaavan nro 1096 (vuodelta 1957) ote Leivon Leipomon kohdalla.

Kuva 7 ► Niin sanotut vanhusten talot valmistuivat Jääkiekon MM-kisoihin pelaajien majoitusrakennuksiksi ennen varsinaista käyttöönottoa. Suurmaisemassa on havaittavissa alueen puuston niukkuus nykytilanteeseen verrattuna. Ilmakuva vuodelta 1967, Erkki Kauppila, TKA E, Vapriikin kuva-arkisto.

**Uudenkylän suurmaisemaa ja kaupunkirakennetta 1967**



Uudenmaan puisto

"Vanhusten talot"

Voiman myymälä

Leivon Leipomo

V. Vilanderin leipomo / Korpelan talo

Takahuhdintie 45

Korjaamo

Kyrölä

Vuohenoja

Sammon valtatie

Ritakatu

Keinäkätkatu

Takahuhdintie

## Varhainen rakennuskanta ennen vuotta 1946

1946 ilmakekuva

### **Leivon Leipomon autotalli** 272 k-m<sup>2</sup>

Rakennusvuosi: ennen 1946  
Purettu: 1967-1968

### **Leivon Leipomo, hirsirakennus**

Kerrosuku: 1½  
Rakennusvuosi: 1913  
Purettu: 1948 mennessä

### **Erillispientalo**

Rakennusvuosi: ennen 1946  
Purettu: 1974-1987

### **Erillispientalo** 90 k-m<sup>2</sup>

Rakennusvuosi: ennen 1946  
Purettu: 1974-1987

### **Voiman myymälä**

Rakennusvuosi: 1934  
Purettu: 1993

### **Erillispientalo**

Rakennusvuosi: 1898  
Purettu: 2003

### **Erillispientalo**

Rakennusvuosi: 1928  
Purettu: 1995-2004

### **Erillispientalo**

Rakennusvuosi: ennen 1946  
Purettu: 1946 mennessä



## Vuosien 1946-1956 rakennuskanta (sis. jälleenrakennuskausi)

1956 ilmakuva

### **Leivon Leipomo, tiilirakennus**

Rakennusvuosi: 1948

punatiili

Rakennus jäänyt laajennusten väliin

### **Leivon Leipomon korjaamo / autotalli 266 k-m<sup>2</sup>**

Kerrosluke: II

punatiili

Rakennusvuosi: 1953

Purettu: 1999-2000

### **Viitasen linja-autotalli 105 k-m<sup>2</sup>**

Rakennusvuosi: 1951-1952

### **V. Vilanderin leipomo / Korpelan talo**

Rakennusvuosi: 1949

Purettu: 2003

### **Erillispientalo 150 k-m<sup>2</sup>**

Rakennusvuosi: 1946



# Leivon Leipomo

Fanni ja August Leivo rakensivat leipomorakennuksen Vuohenojan varrelle vuonna 1913 niin kutsuttuun Rieväkylään tontille, joka vuokrattiin Kyrölän talolta. Hirsirakennus koostui kamarista, keittiöstä ja pakarista. Alkuperäisestä rakennuksesta on jäljellä hirsiseinän osa nykyisen tehtaanyymälän tiloissa jotaquinkin alkuperäisellä paikallaan. Hirsileipomoa seuranneen kivirakenteisen leipomorakennuksen tarkka rakennusvuosi ei ole tiedossa, ensimmäiset nykyisen leipomon piirustukset ovat vuosilta 1948-1949.

Leivon Leipomon tuotannon kasvaessa yritys on laajentunut ensin tontillaan ja myöhemmin tonttiin liitettyjen naapuritonttien alueelle, minkä seurauksena alueelta on purettu ainakin 15 rakennusta, joista valtaosa pieniä puurakennuksia. Suuria laajentumisia on tehty niin 1950-luvun lopulla kuin 1960-, 1970- kuin vielä 2000-luvun ensimmäisellä vuosikymmenellä. Vilanderin leipomo ostettiin asuntorakennuksena osaksi Leivoa vuonna 1981 ja Osuusliike Voiman alue 1983.<sup>1</sup> Leivo rakennutti työntekijöilleen asuntoja Takahuhtintien eteläpuolelle 1970-luvulta lähtien (Aulis Saarisen rakennusliikkeen Ausa-talot)<sup>2</sup>. Leipomotontin toiminnallisuuden rajat ovat tulleet vastaan ja jakeluliikenne operoi ahtaalla erillispientalo- ja asuinkerrostalovaltaisella alueella yöaikaan.

Nykyisen leipomorakennuksen eri aikakausilta peräisin olevat sisätilat limittyvät keskenään ja rakennuksen tilojen hahmottaminen sisätiloissa on hankalaa. Eri aikakausille tunnusomaiset rakennusosat ja rakennustekniikat orientoivatkin sisätiloja kulloisenkin aikakauden laajennukseen. Lähes kaikki laajennukset on rakennettu perustuksista alkaen uusina liittymään aiempiin osiin, vanhojen osien korotuksia on selkeästi vähemmän tuotantolinjastojen vaakasuntaisten tilatarpeiden mukaisesti. Päälaajenemissuunta on ollut kohti Vuohenojaa ja kaakkoa. Vanhempien osien ulkomuodot sekä pintakäsittelyt ovat osin peittyneet uudempien rakennekerrosten alle.

**Kuva 10** ▼ Jakeluautoja Leivon Leipomon pihassa vuonna 1965, Staf, TKA, Vapriikin kuva-arkisto.

**Kuva 11** ▼▼ Leivon Leipomo viistoilmakuvassa 1960-luvulla, Leivon Leipomon oma arkisto.

**Kuva 12** ► Alkuperäisestä leipomorakennuksesta on jäljellä pala hirsiseinää nykyisen tehtaanyymälän tiloissa, Pekko Sangi.



## Nykyisen leipomorakennuksen laajentumisvaiheet, laajuudet, rakennustavat ja suunnittelijat

Rakenn. vuosi	Krs.lkm	Laajen. laajuus	Kokon. laajuus	Rakennustapa	Suunnittelija
<b>Leivon Leipomon tuotantorakennus</b>					
1913	1½ krs	- k-m <sup>2</sup>	-	hirsi	-
1948	2. krs	- k-m <sup>2</sup>	-	tiili (kalkkirapattu)	T. Jaakkola
1949	2. krs	- k-m <sup>2</sup>	-	tiili (kalkkirapattu)	-
1959	2. krs	- k-m <sup>2</sup>	-	tiili (kalkkirapattu)	V. Kallio
1962	2. krs	- k-m <sup>2</sup>	-	tiili	-
1977	2. krs	- k-m <sup>2</sup>	-	tiili	A. Jokinen
1970	2. krs	496 k-m <sup>2</sup>	3 312 k-m <sup>2</sup>	tiili	A. Jokinen
1976	2. krs	1201 k-m <sup>2</sup>	-	tiili / poimulevy	A. Jokinen
1987	-	25 k-m <sup>2</sup>	8 247 k-m <sup>2</sup>	-	A. Jokinen
1991	1. krs	72 k-m <sup>2</sup>	-	pelti + puuranka	J. Nieminen
1994	-	-	-	-	-
2002	-	1 248 k-m <sup>2</sup>	-	-	P. Jokinen
2004	-	2 074 k-m <sup>2</sup>	8 286 k-m <sup>2</sup>	betonielementti + tiililaatta	P. Jokinen

### Tontin muita tunnettuja rakennuksia

#### Voiman myymälä (purettu)

1934	1. krs			puu	-
1964	1. krs, julkisivumuutos			puu	P. Paulajärvi

#### V. Vilanderin leipomo / Korpelan talo (purettu)

1949	2. krs			puu	T. Jaakkola
1969	2. krs, jatkettu päästä			puu	J. Autere

#### Leivon Leipomon korjaamo / autotalli (purettu)

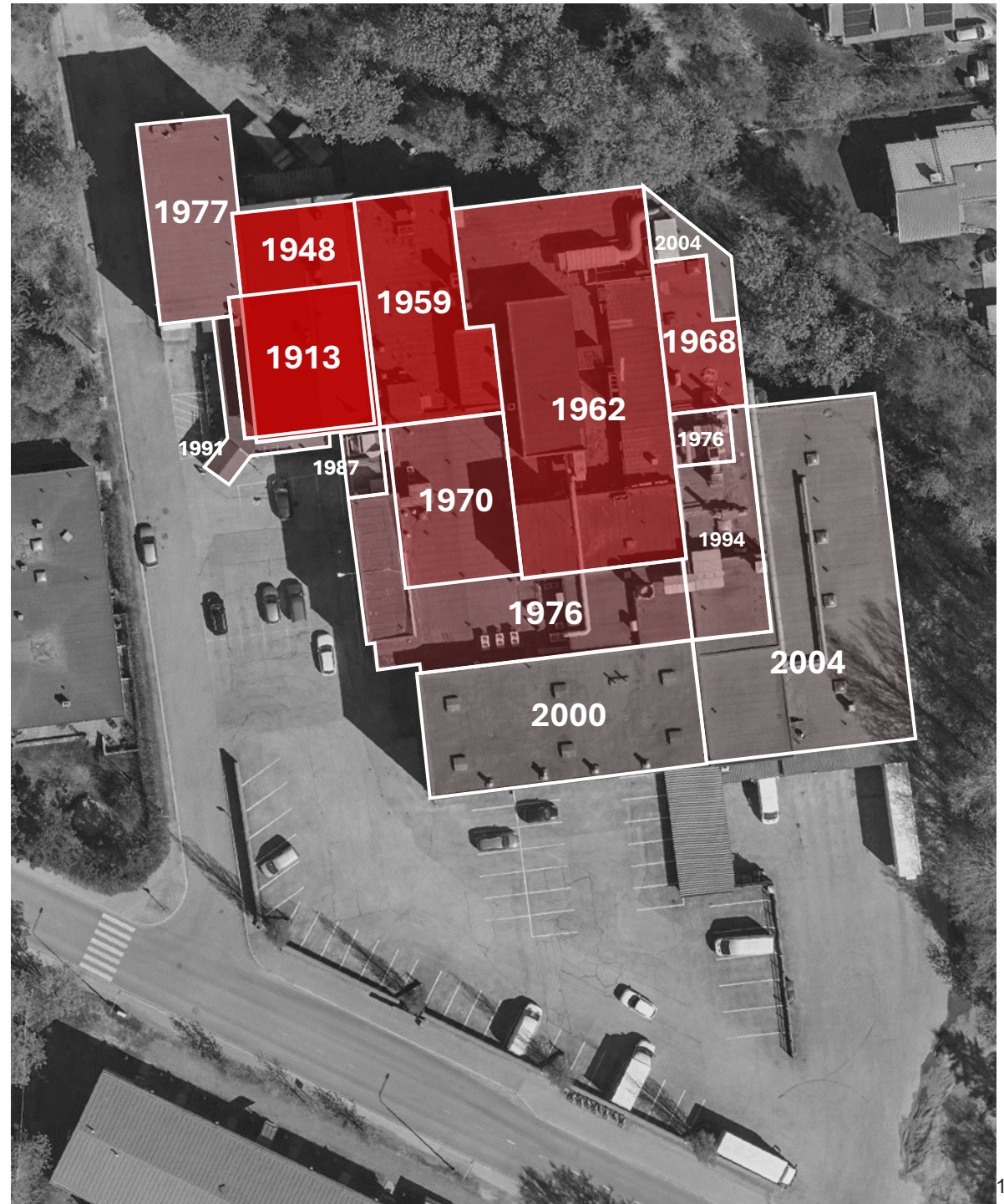
1953	2. krs			tiili	V. Kallio
1962	2. krs, jatkettu päästä			tiili	V. Aalto

#### Viitasen linja-autotalli

1951	1. krs			puu	E. Savia
------	--------	--	--	-----	----------

em. lisäksi Leivo Leipomoon on tehty vähäisempiä laajennuksia ja muutoksia eri aikoina. Lähde: rakennuslupakuva-arkisto, Tampereen kaupunki. Laajuudet, vuosiluvut ja suunnittelijatiedot perustuvat rakennuslupapiirustuksiin ja ne voivat poiketa toteutuneista ratkaisuksista ja laajuuksista.

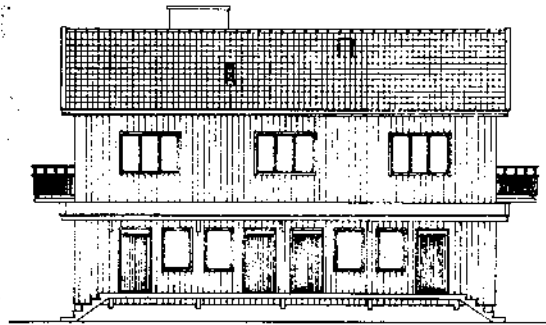
**Kuva 13** ▶ Laajennuskaavio, asemakaavoitus. Lähde: rakennuslupakuva-arkisto.



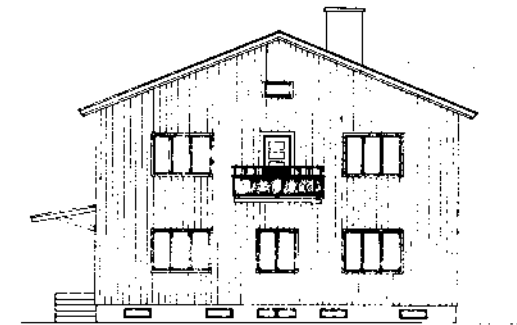
# Leivon Leipomon tontin muiden rakennusten suunnitelmia 1949-1969

V. Vilanderin Leipomo / Korpelan talo

V. VILANDERIN LEIPOMO.  
TILA RN13<sup>36</sup> TAKAHUNDIN KYLÄ TAMPERE.  
MTK = 1100.

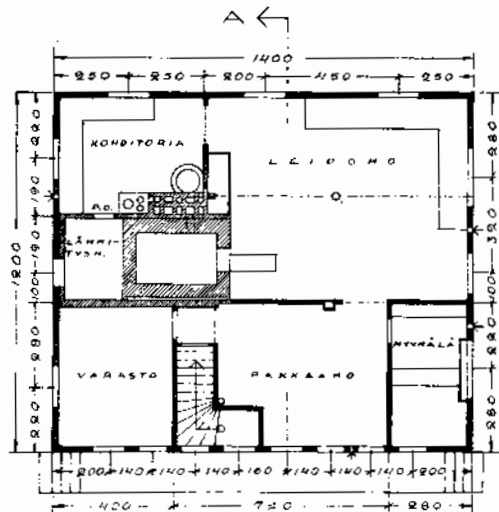


LÄNSISIVU

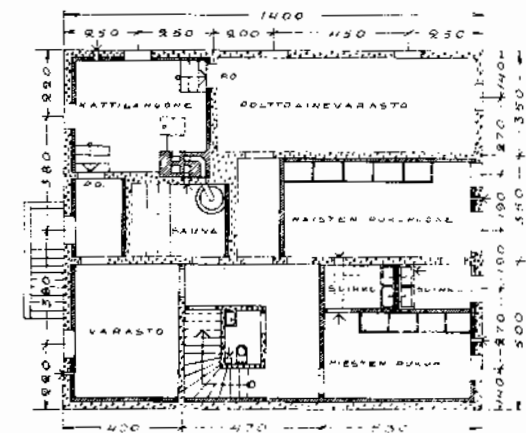


ITÄPÄÄTTY

V. VILANDERIN LEIPOMO  
TILA RN13<sup>36</sup> TAKAHUNDIN KYLÄ TAMPERE  
MTK = 1100.



I. KERROS



II. KERROS

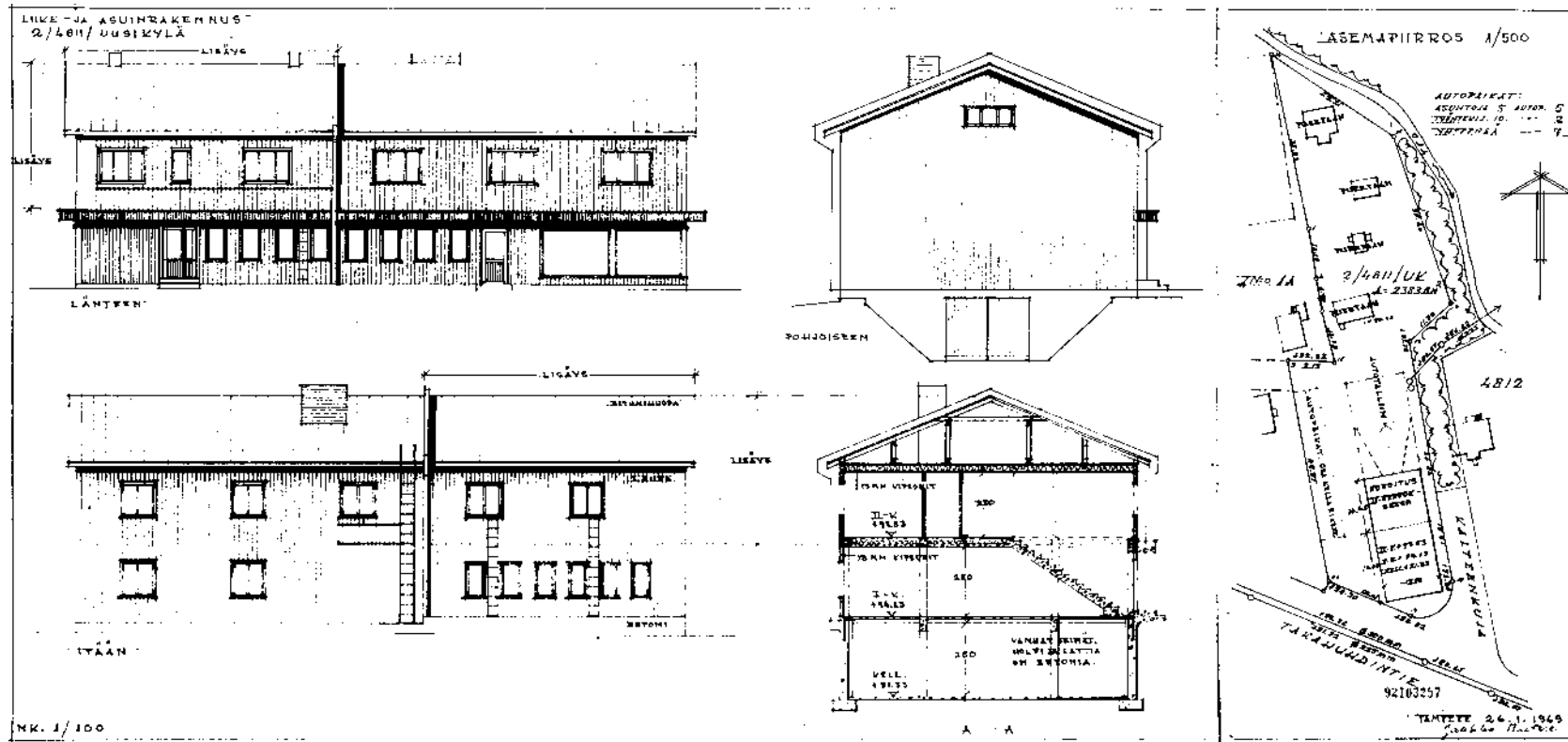
Tamperela 15. 11. 1949  
T. Jaakkola.

96 27817

Kuva 14 ► V. Vilanderin Leipomon / Korpelan talon pääpiirustukset, 1949, T. Jaakkola. Rakennuksessa on ollut makasiinimainen julkisivu lastauslaitureineen kohti länttä.

Tamperela 15. 11. 1949  
T. Jaakkola.

96 27815



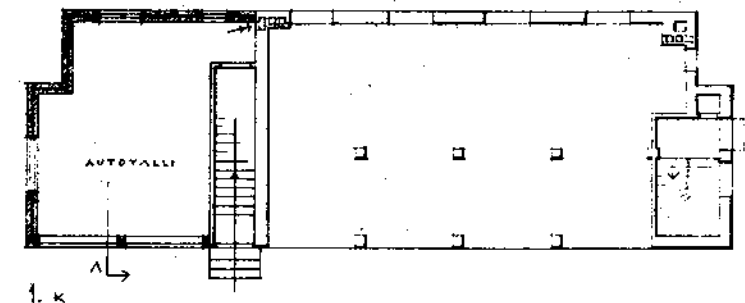
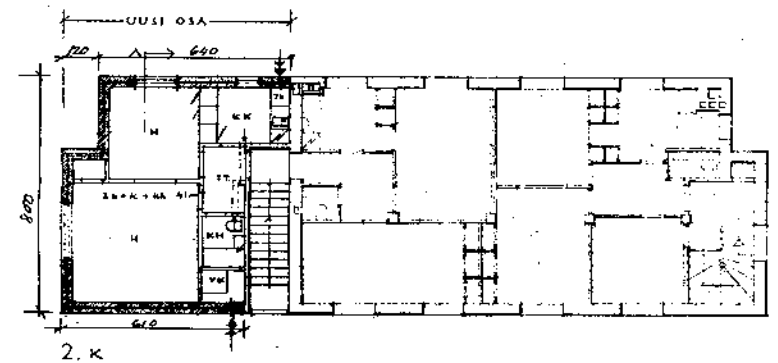
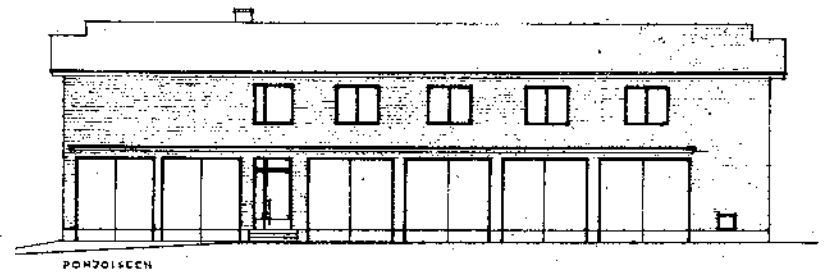
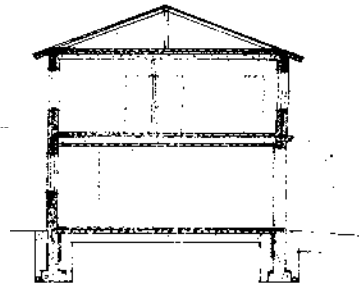
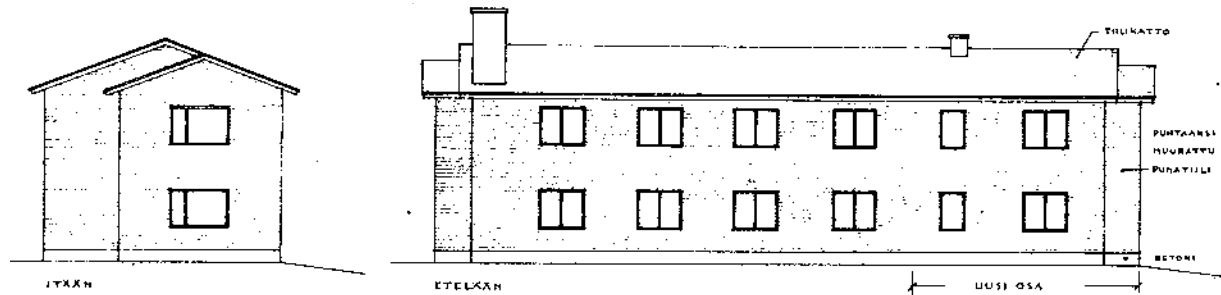
Kuva 15 ▲ V. Vilanderin Leipomon / Korpelan talon laajennus, 1969, J. Autere. Rakennusta on laajennettu kohti pohjoista ollutta rakennusta lyhyemmän osan verran. Suunnitelmän yhteydessä on osoitettu purettavaksi silloisen tontin muut pienehköt rakennukset (4 kpl) Korpelan talon pohjoispuolella.

# Leivon Leipomon tontin muiden rakennusten suunnitelmia 1953-1964

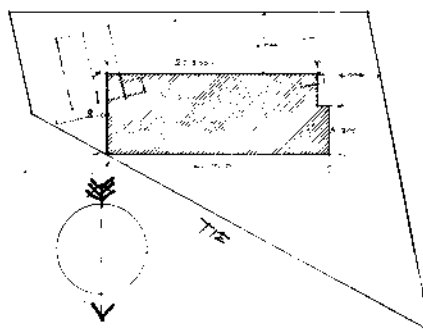
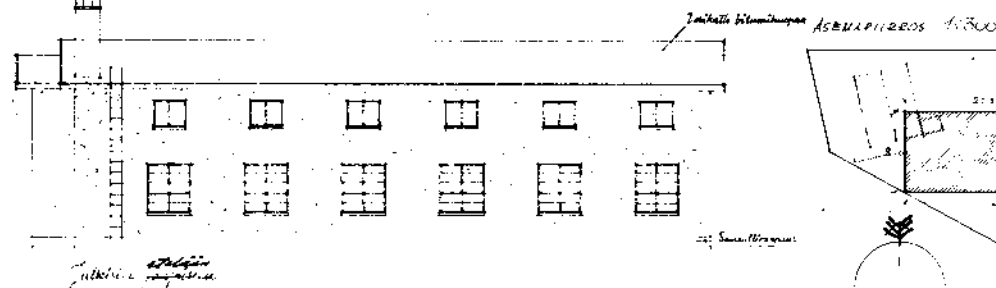
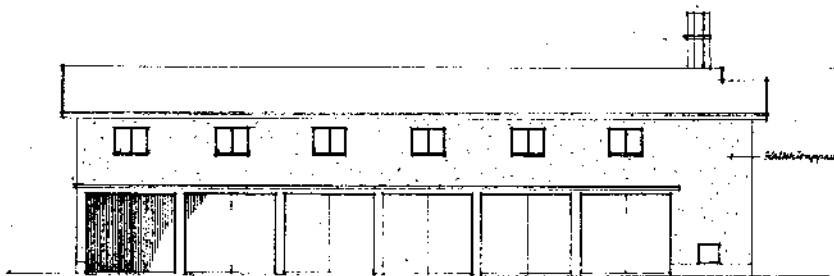
Korjaamo / autotalli & Voiman Myymälä

**Kuva 16** ▼ Korjaamon / autotallin julkisivupiirustukset pohjoiseen ja etelään, 1953, V. Kallio.

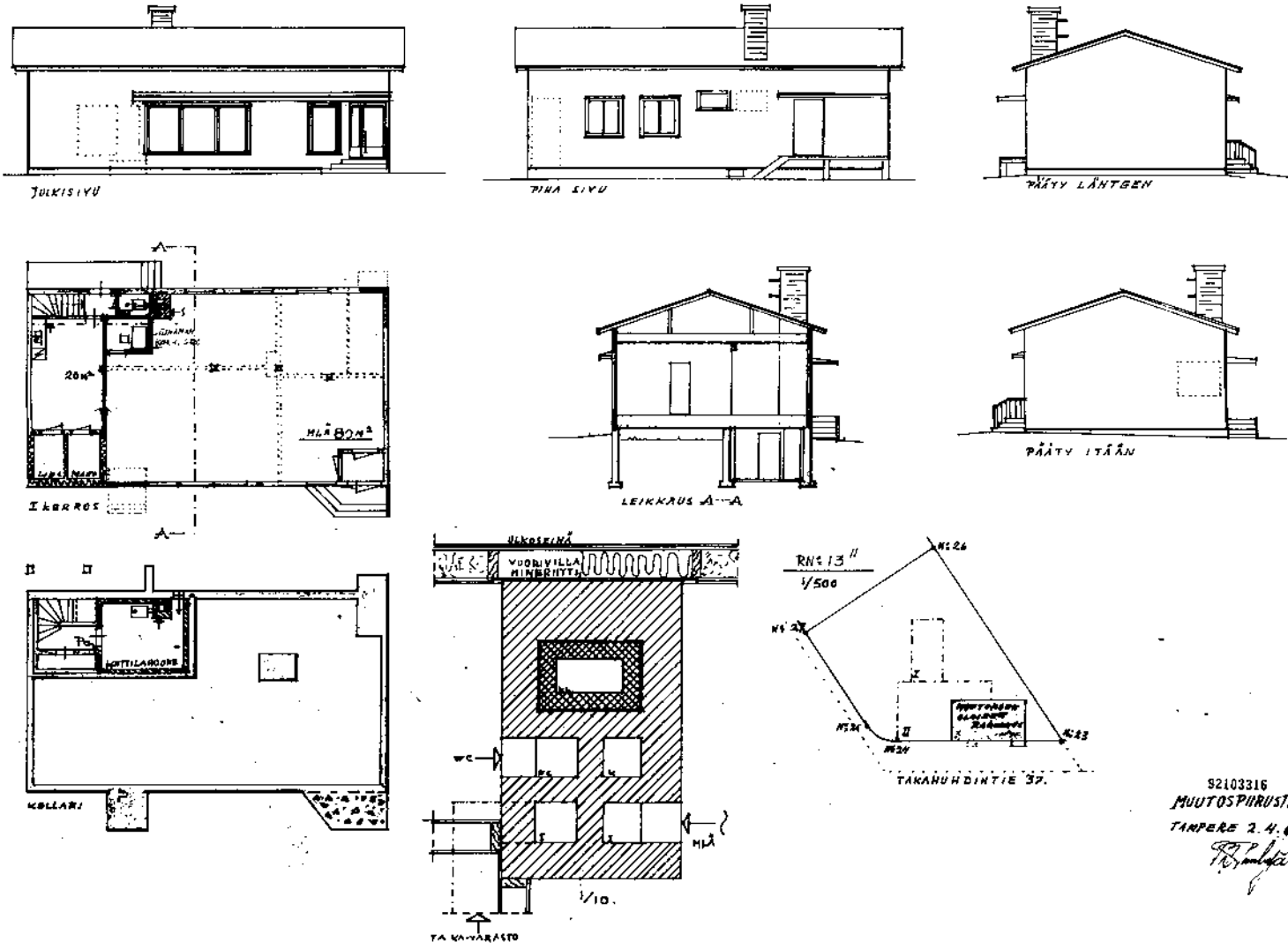
**Kuva 17** ► Korjaamon / autotallin laajennus (leikkaus, julkisivut, pohjapiirustukset), 1962, V. Aalto.



*AUTOTALLI- JA VARASTORAKENNUKSEN PIIRUSTUS TONTILLE NRO 13  
TAMPEREELLÄ, TAKAHUHDIN KYLÄSSÄ*



OLVOIMA  
KTÖ 25.

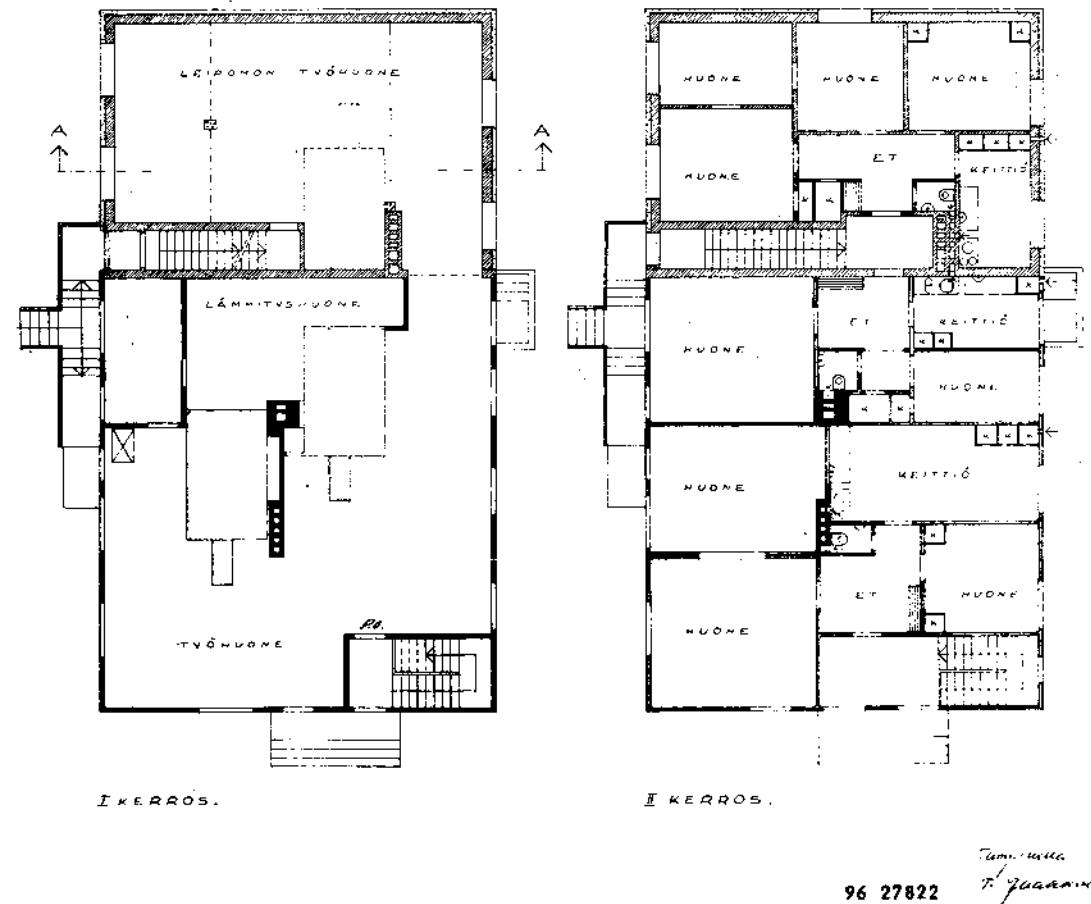
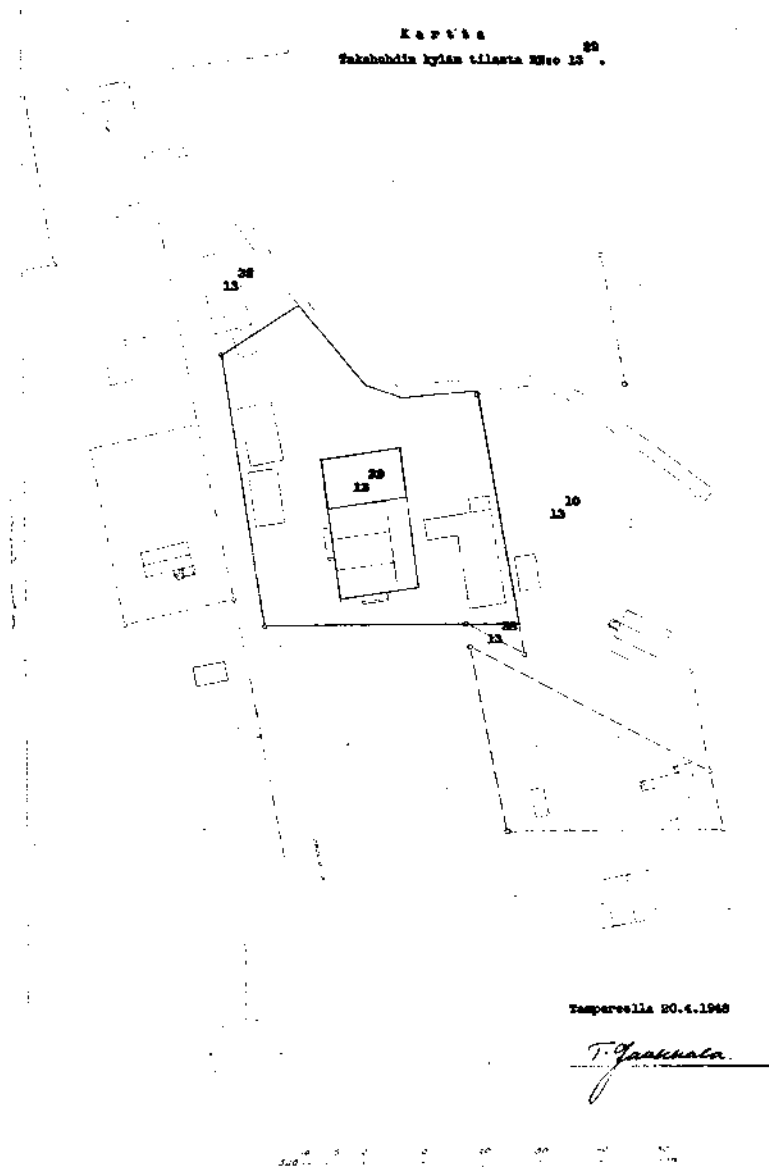


92103316  
MUUTOSPIIRUSTUS 1/100  
TAMPERE 2.4.64  
*P. J. Järvelin*

Kuva 18 ▲ Voiman Myymälän muutossuunnitelman piirustukset, 1964.

# Leivon Leipomon tuotantorakennuksen suunnitelmia 1948

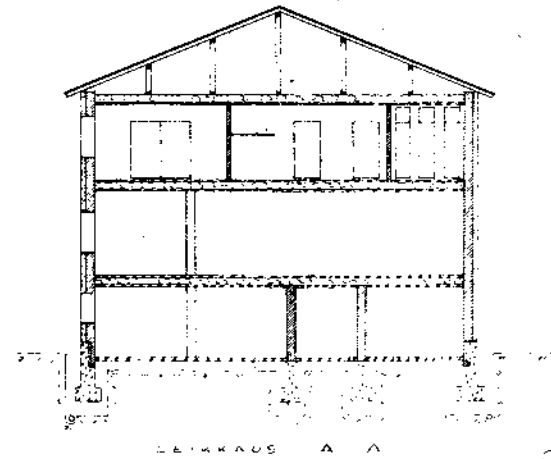
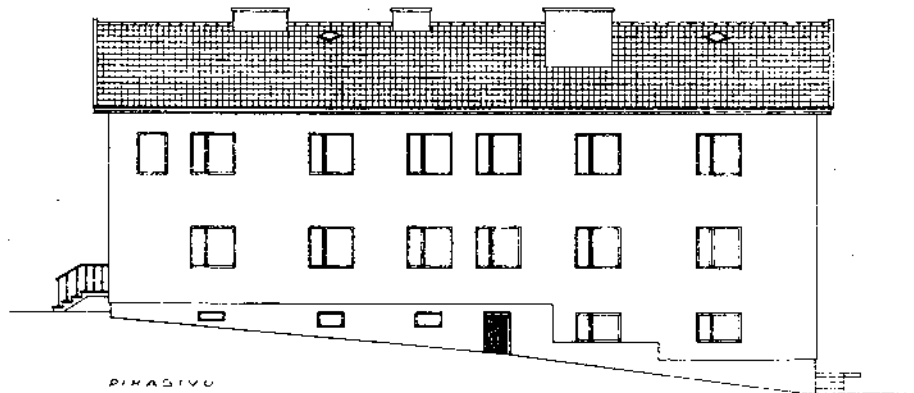
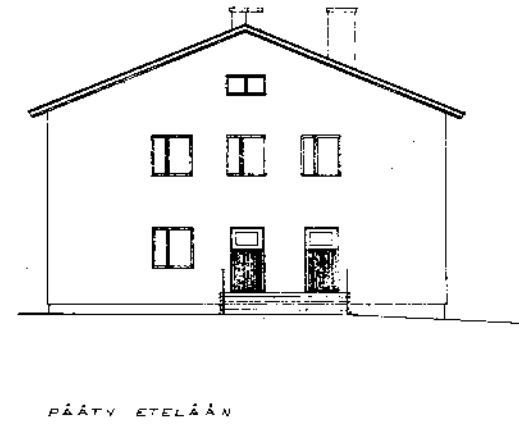
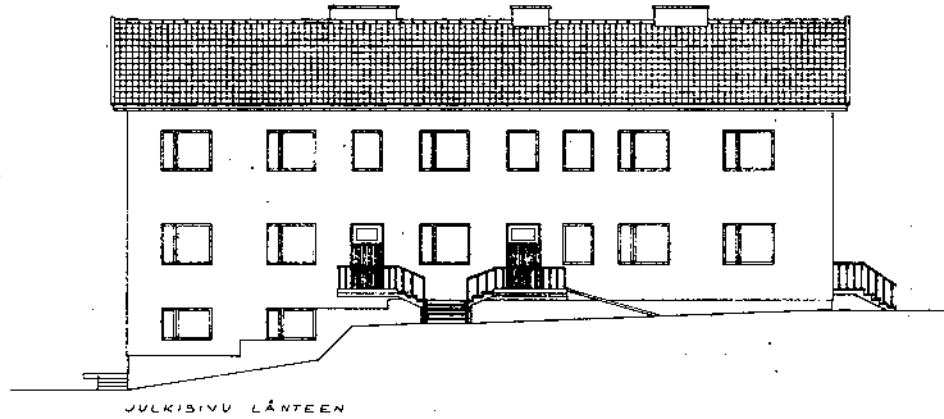
Vuoden 1948 suunnitelmissa on esitetty rakennuksen jatkaminen kohti pohjoista. Seuraavalle vuodelle 1949 päivätyt suunnitelmat muistuttavat paljon vuoden 1948 suunnitelmia ja eroavatkin lähinnä aukotuksen osalta, myös puretuksi esitetyn puurakennuksen ääriiviivat on esitetty julkisivupiirustuksissa. Ei ole varmuutta siitä kumpi suunnitelmista on toteutunut ja onko ensimmäinen kivirakenteinen leipomorakennus sijainnut paikalla ennen vuotta 1948.



Kuva 19 ▲ Varhaisin asemapiirros, 1948, T. Jaakkola.

Kuva 20 ▲ Pohjapiirustukset, 1948, T. Jaakkola.

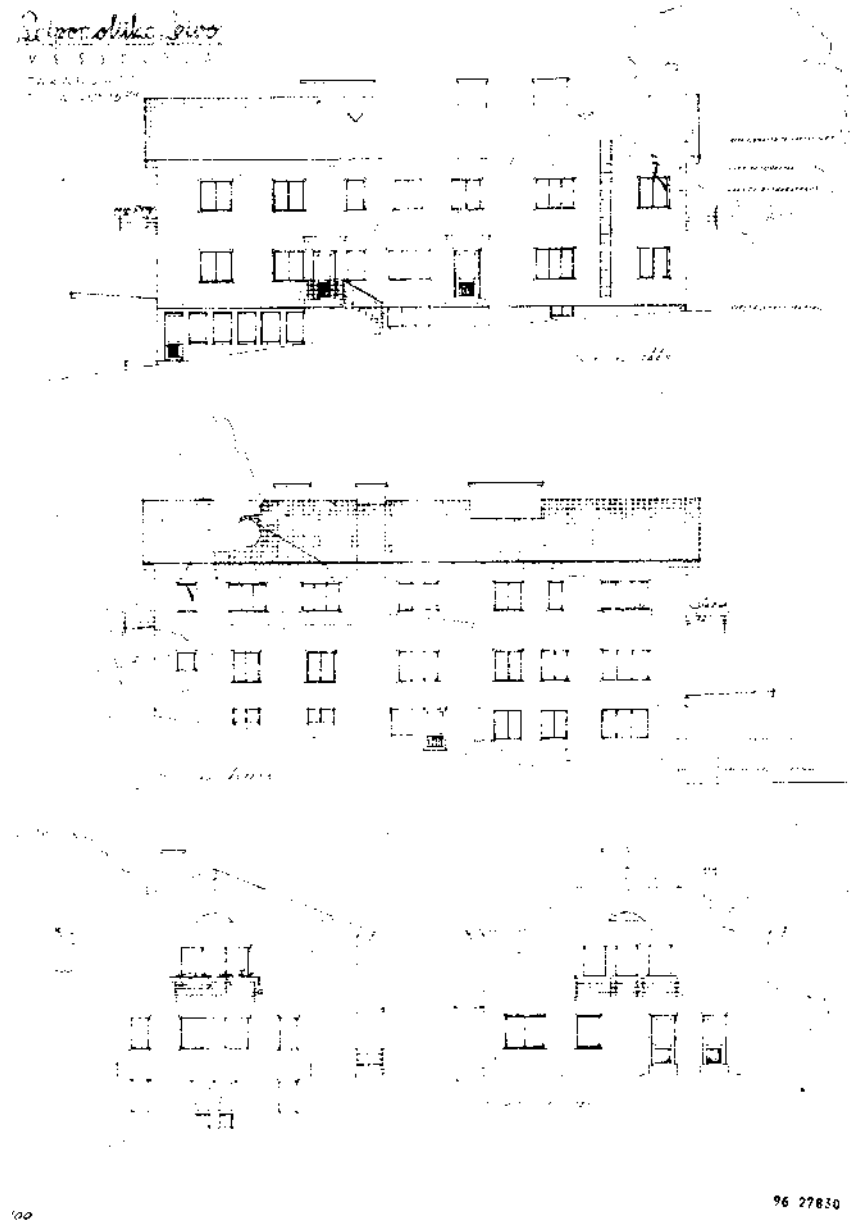
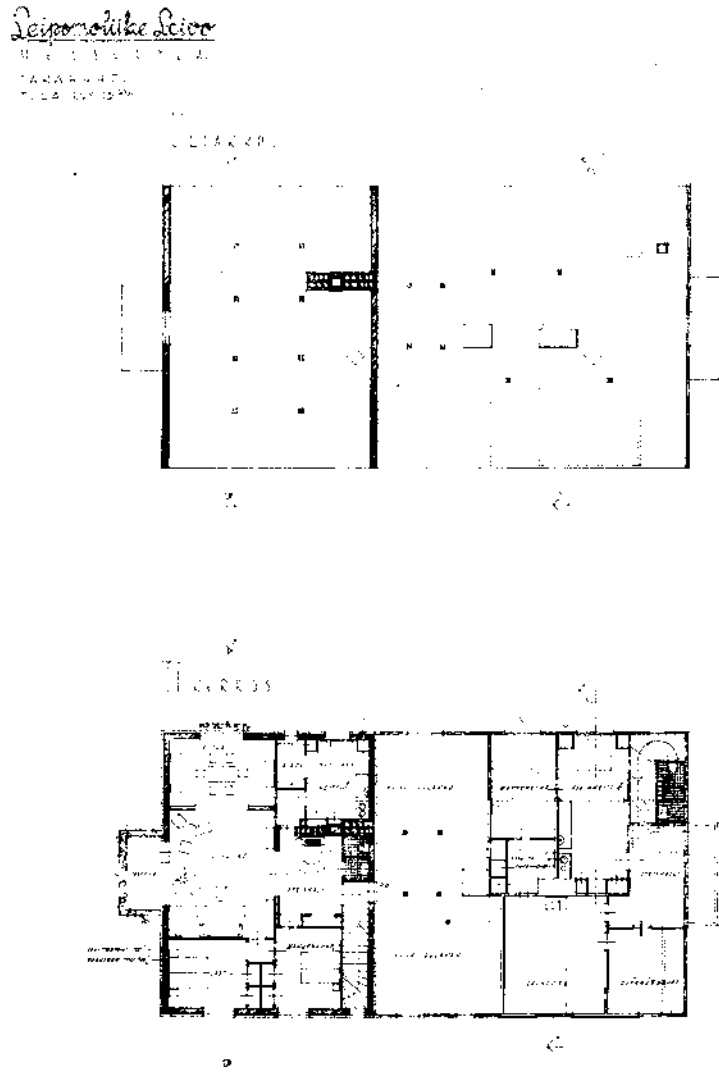
LEIVON LEIPOMO, MESSUKYLÄ  
 LISÄRAKENNUS- JA MUUTOSPIIRUSTUS.  
 1/100.



96 27823  
 Tampere 1948  
 T. Jaakkola

Kuva 21 ▲ Leipomon julkisivupiirustukset, 1948, T. Jaakkola.

# Leivon Leipomon tuotantorakennuksen suunnitelmia 1949

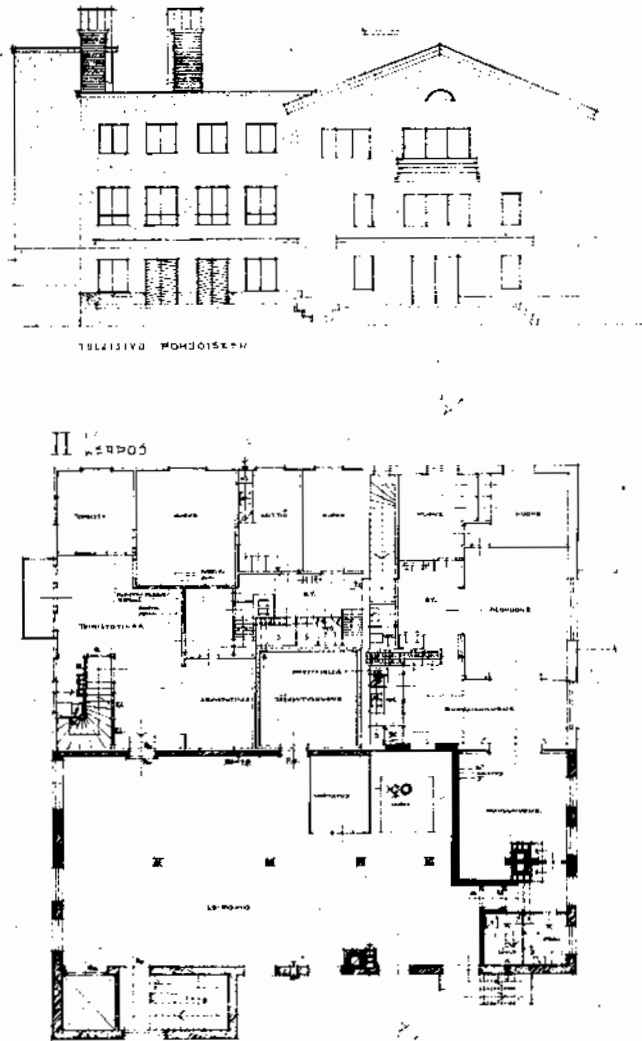


Kuva 22 ▲ Kerropohjat, 1949, tuntematon suunnittelija.

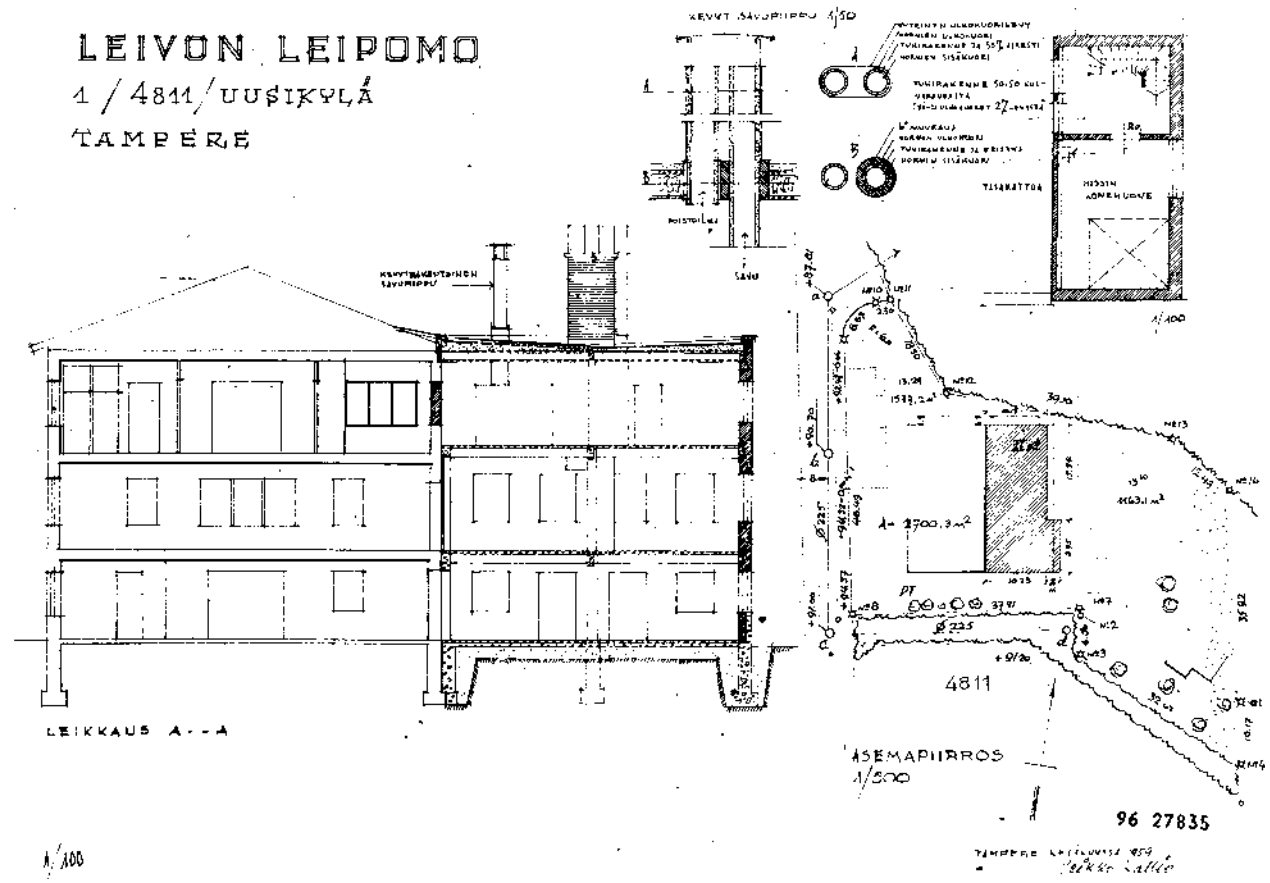
Kuva 23 ▲ Julkisivupiirustukset, puretuksi esitetty puurakennus pisteiviivalla, 1949, tuntematon suunnittelija.

# Leivon Leipomon tuotantorakennuksen suunnitelmia 1959

LEIVON LEIPOMO  
1 / 4811 / UUSIKYLÄ  
TAMPERE



96 27838



1/500

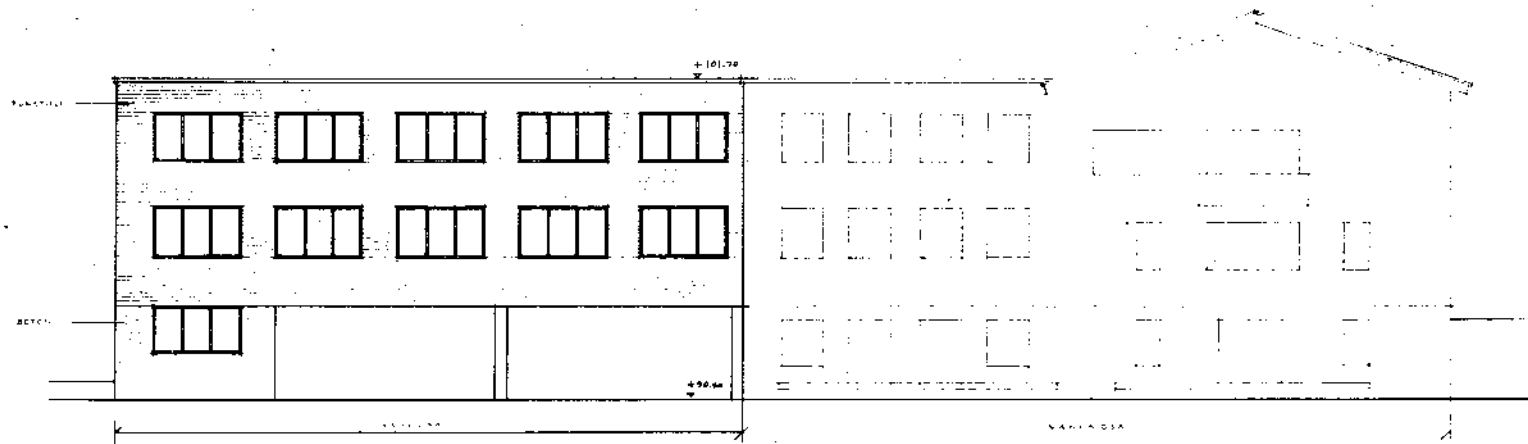
96 27835

Kuva 25 ▲ Leikkauspiirros ja asemapiirros, 1959, Veikko Kallio.

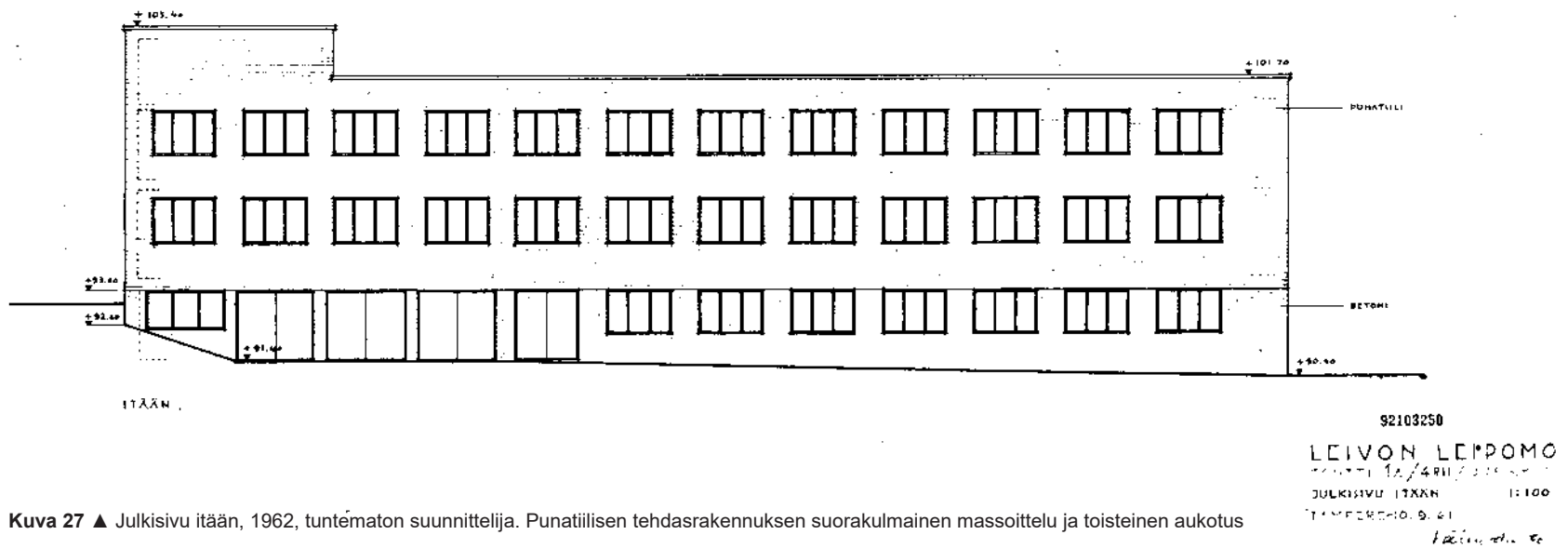
Ensimmäisen kivrakenteisen leipomorakennuksen pitkään sivuun liittyvässä vuoden 1959 laajennuksessa on nähtävissä jo selkeästi teollisempi rakennustyyli. Laajennus lähes kaksinkertaisti leipomon laajuuden.

Kuva 24 ▲ Julkisivu pohjoiseen ja 2. kerroksen pohjapiirros, 1959, Veikko Kallio.

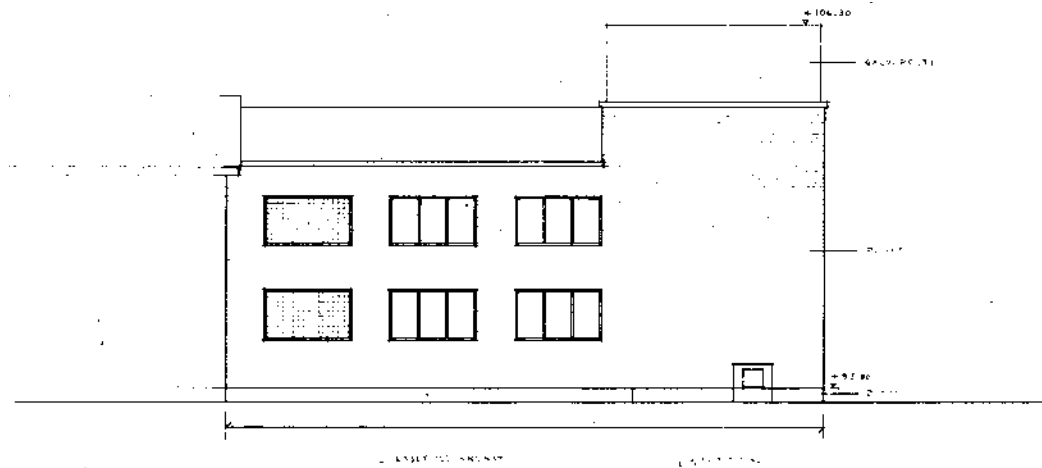
# Leivon Leipomon tuotantorakennuksen suunnitelmia 1962



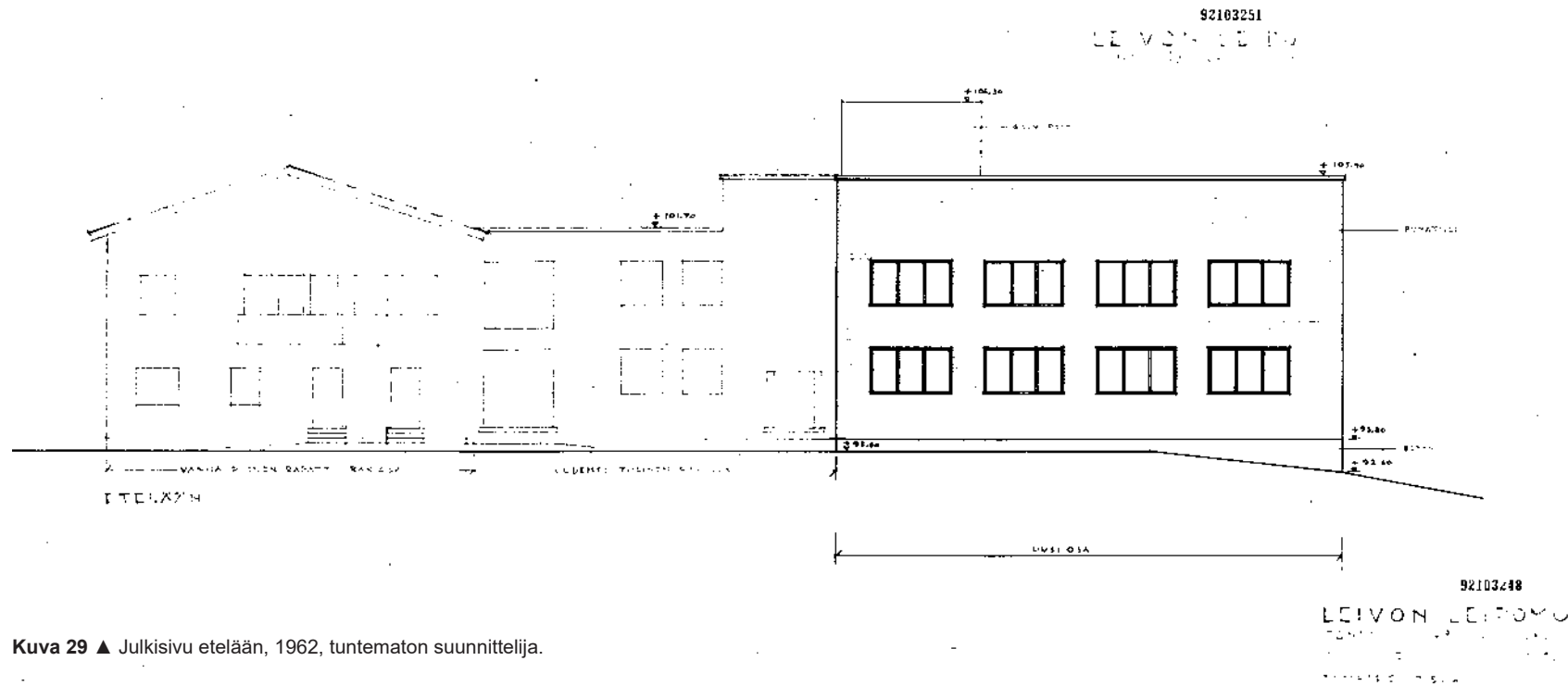
Kuva 26 ▲ Julkisivu pohjoiseen, 1962, tuntematon suunnittelija.



Kuva 27 ▲ Julkisivu itään, 1962, tuntematon suunnittelija. Punatiilisen tehdasrakennuksen suorakulmainen massoittelu ja toisteinen aukotus ovat aikakauden teollisuusrakentamiselle tunnusomaisia elementtejä, jotka jatkoivat vuoden 1959 tyyliä. Laajennus lähes kolminkertaisti leipomon laajuuden.

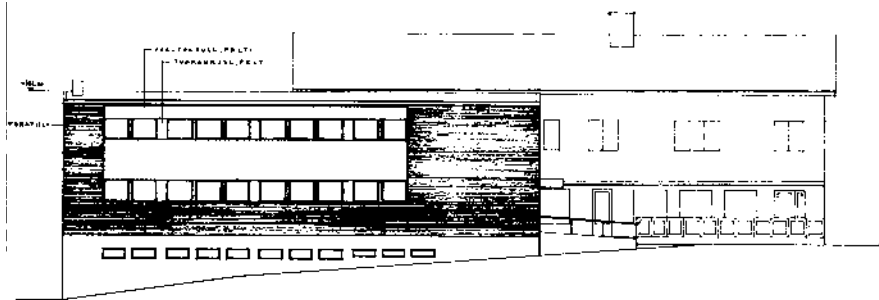


Kuva 28 ▲ Julkisivu länteen, 1962, tuntematon suunnittelija.

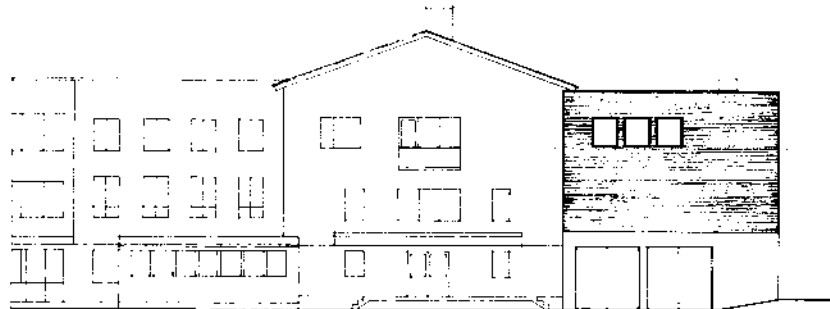


Kuva 29 ▲ Julkisivu etelään, 1962, tuntematon suunnittelija.

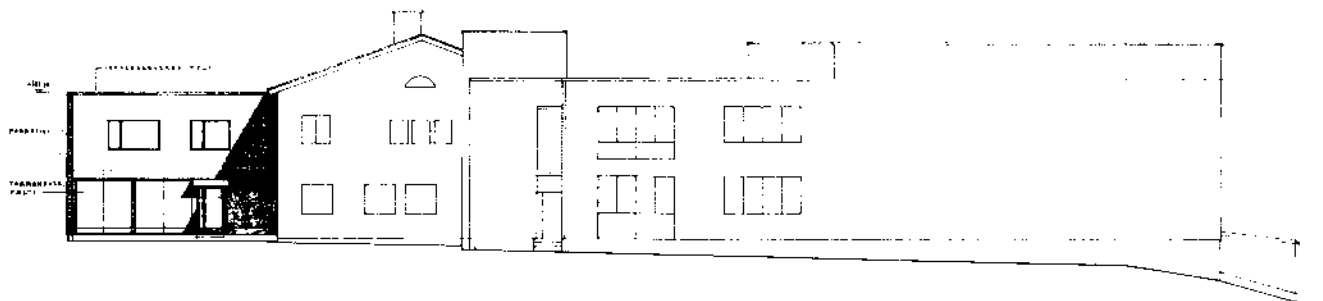




**Kuva 32** ▲ Julkisivu länteen, 1977, A. Jokinen. Etualan toimisto-osa korotettiin 2-kerroksiseksi ja edeltänyt 1-kerroksinen osa samalla paikalla purettiin.



**Kuva 33** ▲ Julkisivu pohjoiseen, 1977, A. Jokinen.



**Kuva 34** ▲ Julkisivu etelään, 1977, A. Jokinen.



**Leivon Leipomo**

**Kuva 35** ▲ 1. kerroksen pohjapiirros, 1976, A. Jokinen.





## Keihäskatu 4

Leivon Leipomon tuotantorakennusten alue

(837-1-4811-10) ja viheralueet

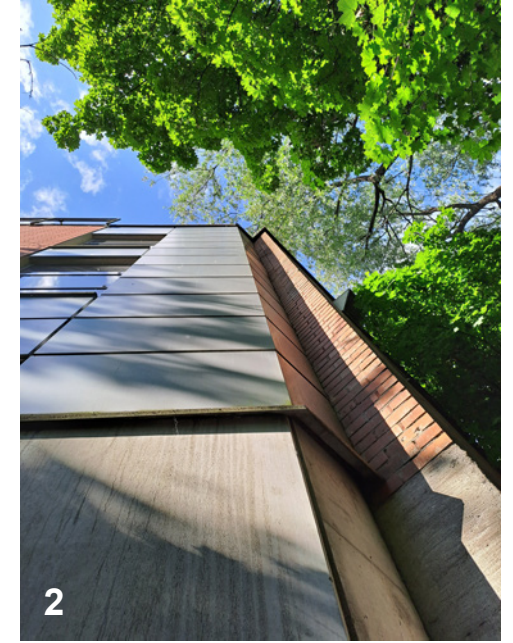
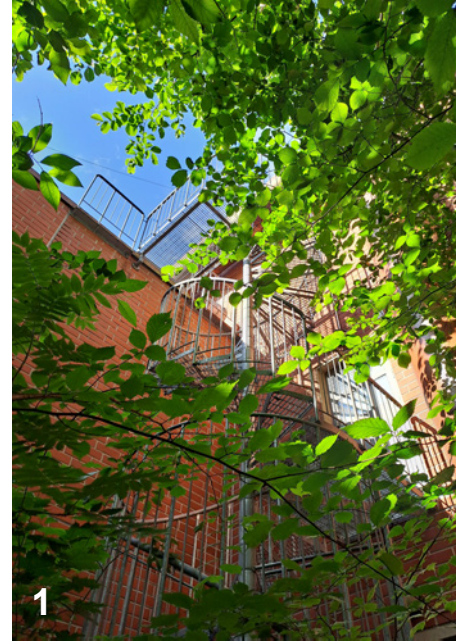
Tontin 10 pinta-ala: 9 057 m<sup>2</sup>

### Nykyiset rakennukset:

- Leivon Leipomon tuotantorakennus (1948-2007)
- Muuntamorakennus (2000-luku) (837-1-9901-0-1)

### Puretut rakennukset:

- Voiman myymälä (1934)
- Leipomon pienempi autotalli (ennen 1946)
- V. Vilanderin Leipomo / Korpelan talo (1949)
- Leipomon korjaamo / autotalli (1953)
- Useita pihapiirejä rakennuksineen



Leivon Leipomon tuotantorakennusta on laajennettu pääasiassa sivusuuntaisesti jatkaen kohti itää ja Vuohenojaa ja kohti etelää useissa eri vaiheissa vuosien 1948 ja 2007 välillä. Laajennukset ovat useissa tapauksissa peittäneet aiempaa rakennetta sisäänsä. Nykytilanteessa tuotantorakennus rajautuu Vuohenojaan eikä rakennus ole kierrettävissä: aiemmin puuton ojanvarsi on kasvanut umpeen vuosien aikana ja osa puustosta on suureksi kasvanutta.

Eri aikakausien rakennustekniikka ja arkkitehtuuri ovat nähtävissä nuorimpien rakennusvaiheiden osilta hyvin ja sitä heikemmin mitä vanhemmasta osasta on kyse. Päärakennusmateriaali on punatiili eri muodoissaan. 1940-1950-lukujen rakennuksissa pintakäsittelynä on ollut roiskerappaamalla käsitelty kalkkirappaus.

Nykytilanteessa piha-alue on kauttaaltaan tasattua ja asfaltoitua eikä varhaisia rakentamisen kerroksia ole nähtävissä julkisessa ulkotilassa lainkaan. Tuotantorakennuksen sisällä eri aikakausien rakentamistapa ja näiden liittyminen toisiinsa on nähtävissä paikoin. Uusimmassa vuoden 2004-2007 laajennuksessa rakentaminen on viety osin maan alle maastoa viistämällä tontin itäosassa. Vanhin rakennuskanta painottuu tontin pohjoisosaan.

Tontin keskivaiheilla on kulkenut itä-länsi-suuntainen tie, joka on ylittänyt Vuohenojan. Varhaiset pihapiirit ovat sijoittuneet tuon tien etelä- ja pohjoispuolille. Alueen aiemmin avoimimmat

viljelypalstoina toimineet paikat sijoittuivat nykyisinkin avoimen Takahuhdiehen rajautuvan autopaikoitusalueen kohdalle.

**Laajuus:** Leipomon tuotantorakennus 8 286 k-m<sup>2</sup>.

**Julkisivut:** punatiililaatta betonielementin pinnassa (kuvat 1, 2 ja 7), paikallamuurattu punatiili (kuva 3, 5 ja 8), kalkkirapattu punatiili, teräskasetti (kuva 2), profiilipeltilevy (kuvat 3-6), betonivalu, betonielementti.

**Vesikatto:** bitumikermikate.

**Ikkunat:** modernit puualumiini-ikkunat / lämpölaselementit.

**Kantava rakenne:** useita ratkaisuja, mm. teräsbetonipilarit ja -palkit.

**Muuta:** laajennettu useassa eri vaiheessa. Sisätiloja modernisoitu eri aikoina, mm. vuoden 1977 laajennus (toimisto-osa) on modernisoitu sisätiloiltaan kauttaaltaan 2000-luvulla. 1940- ja 1950-lukujen laajennusosien roiskerapattuja julkisivuja on pellitetty. Leipomotuotannossa on käytetty maakaasua vuodesta 2007 lähtien, leipomoon on kiinteä maakaasuyhteys.

**Arvot:** rakennukseen liittyy arkkitehtonisia ja rakennusteknisiä heikentyneitä arvoja: käytetyt rakennusmateriaalit, 1940-1970-lukujen arkkitehtuuri sekä niihin liittyvät käsin rakentamisen arvo ja rakennusosien ajankuva. Rakennuspaikkaan liittyy paikallisia arvoja (painopiste identiteetissä, fyysinen rakennettu ympäristö muuttanut muotoaan paljon ja yhteys paikan alkuperäiseen ympäristöön ja rakenteeseen heikentynyt).



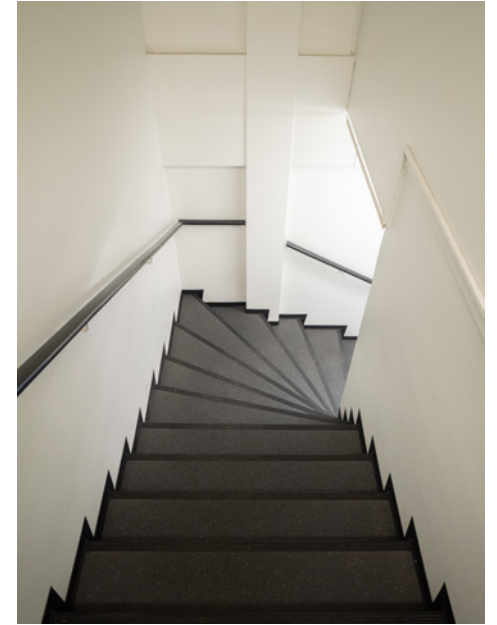
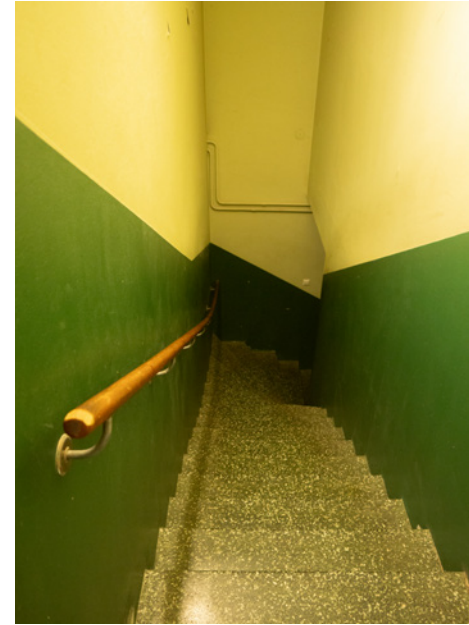


Leivonpesä, Rohunen, 2004. Leivonpesä on toiminut leipomon yhteydessä 1950-luvun puolivälistä lähtien.





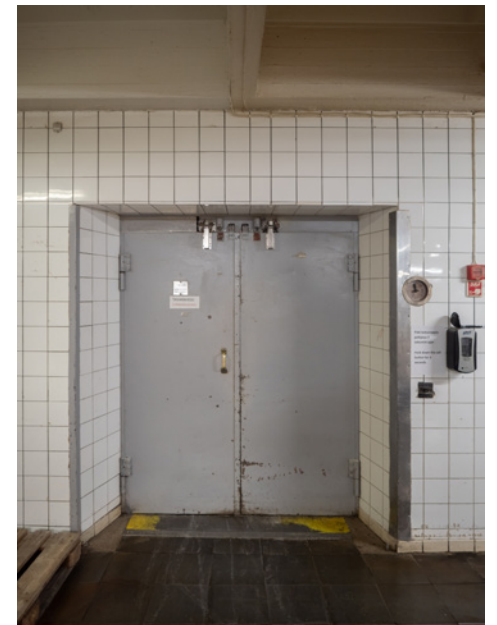
Leipomon portaita eri aikakausilta ▲ Pekko Sangi 2025.



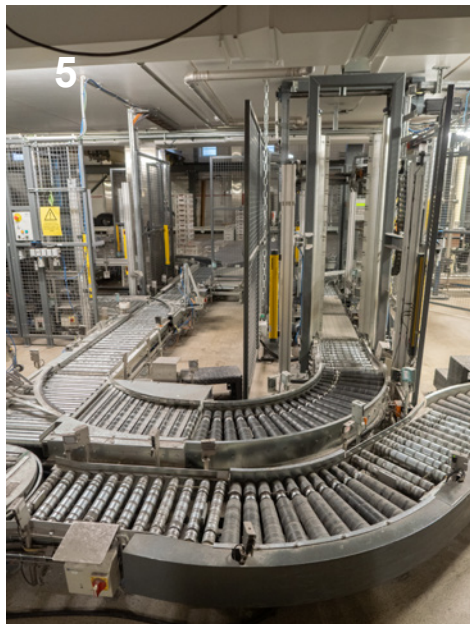
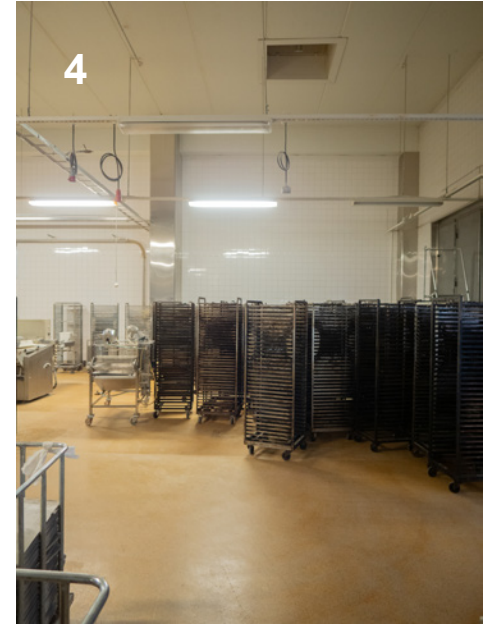
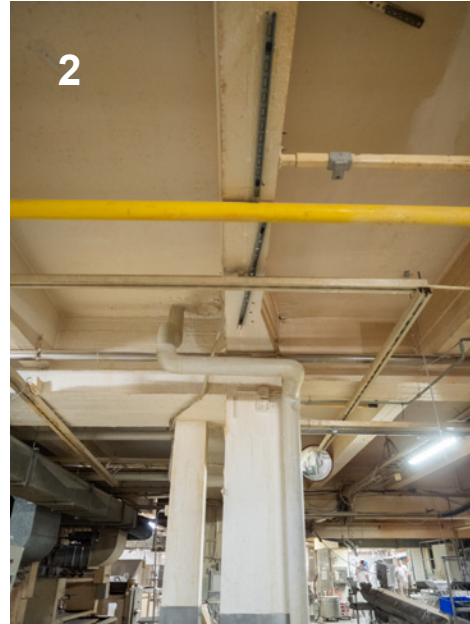
Johtajan huone 1977 toimisto-osassa ▼ Pekko Sangi 2025.



1977 toimistosiiven aula, 2. kerros ▼ Pekko Sangi 2025.



Tuotanto-osan hissi, etualalla tumma lattialaatta, 1940-1950-lukua ▲ Pekko Sangi 2025.



Tuotantotiloja, joissa nähtävissä eri aikakausien pilareita ja välipohjapalkistoa. Yläpohjassa on käytetty liittolaattaa (kuva 3), pakkaamon ulkoseinässä laattaa (kuva 8), lattioissa betonimosaiikki (kuva 7), betonivaluna toteutetut pilarit ja palkit ovat peräisin 1950-1970-luvuilta (kuvat 1-3), uusimmissa laajennuksissa rakenteet on verhottu pintakäsittelyjen sisään mm. rosterilla (kuva 4), uusimman pakkaamo-osan (2004) yläpohjassa on käytetty jäykistettyjä betonipalkkeja (kuva 6). ▲ Pekko Sangi 2025.

## Kalteenkuja 4

Erillispientalotontti

(837-1-4812-1)

Tontin pinta-ala: 1 081 m<sup>2</sup>

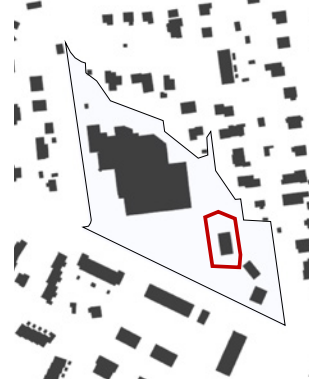
### Nykyiset rakennukset:

- tiiliverhoiltu erillispientalo (1979), korotettu 1983

### Puretut rakennukset:

- puurakennus (ennen 1946)

Tontilta on purettu erillispientalon paikalla sijainnut pieni puurakennus, joka on rakennettu ennen vuotta 1946. Nykyinen julkisivuiltaan tiilimuurattu erillispientalo on rakennettu 1979 ja puurakennus purettu samassa yhteydessä. Erillispientalo on korotettu vuonna 1987. Tontti viettää jyrkästi kohti Vuohenojaa ja rakennus sijoittuu uoman penkereen reunalle, muu pihamaa on kauttaaltaan tasattua. Kasvillisuus ja puusto on runsasta ja kasvaa ryhmissä Vuohenojan ja tontin välissä. Tontille on yksi ajoneuvoliittymä Takahuhtintieltä. Tontti on ollut aidattu, aita poistettu.



**Laajuus:** 242 k-m<sup>2</sup>

**Julkisivut:** keltatiili, ruskea pystyaukkoitus.

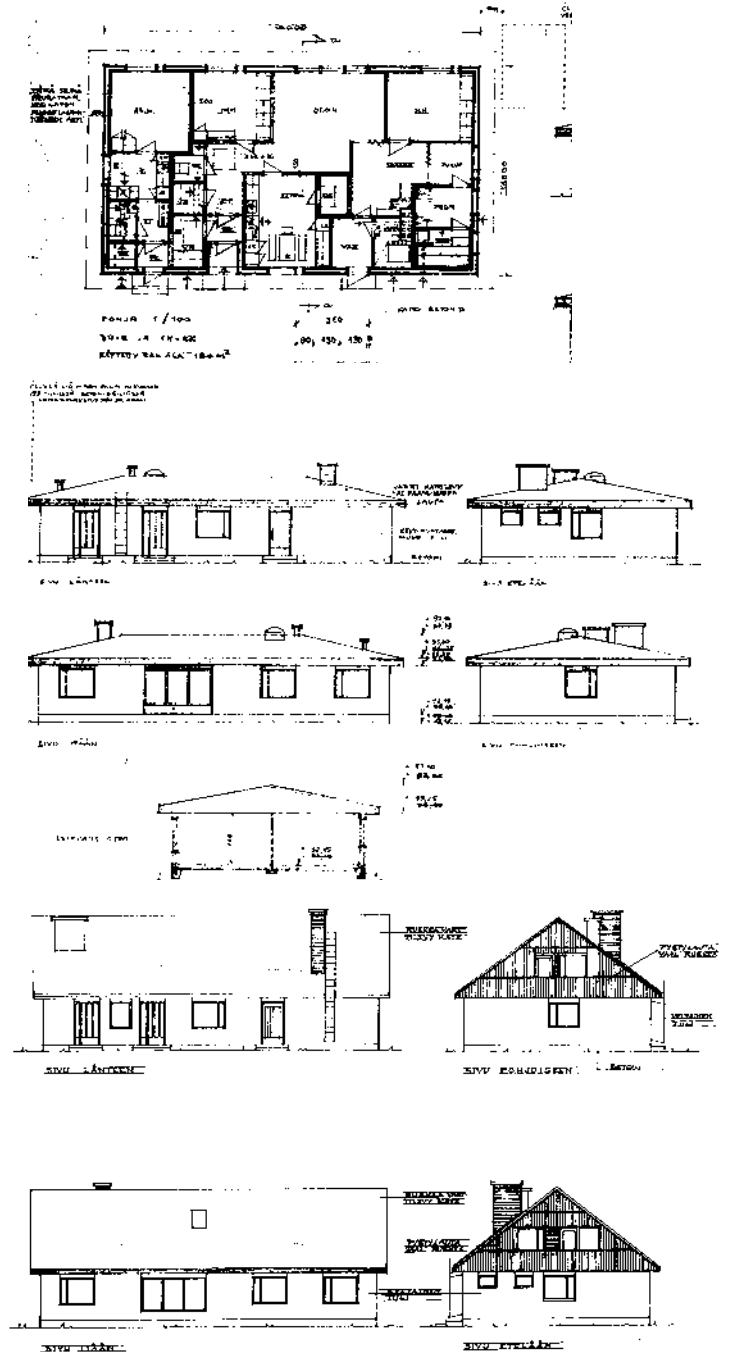
**Vesikatto:** profiilipelti (kattotiilijäljitelmä), aiemmin mahdollisesti varttilevy.

**Ikkunat:** modernit puualumiinikkunat, tumma väri.

**Muuta:** alun perin yksikerroksinen rakennus korotettu kaksikerroksiseksi harjakattoiseksi vuonna 1983. Purettu kaksi talousrakennusta joista toinen autotalli. Rakennuksen kaakkoiskulmalla sijainnut maanalainen öljysäiliö.

**Arvot:** rakennus on tavanomainen aikakautensa asuinrakennus eikä rakennukseen tai rakennuspaikkaan liity rakennusteknisiä tai -taiteellisia erityisiä arvoja. Tontilla kasvaa joitakin maisemallisesti merkittäviä puita.<sup>1</sup>

1 Puustokartoitus 2025



kuva 42 ▲ Yllä rakennuspiirustukset vuodelta 1979, alla vuodelta 1983.



## Takahuhdintie 45

Maarekisterikiinteistö

(837-589-13-27)

Tontin pinta-ala: 2 268 m<sup>2</sup>

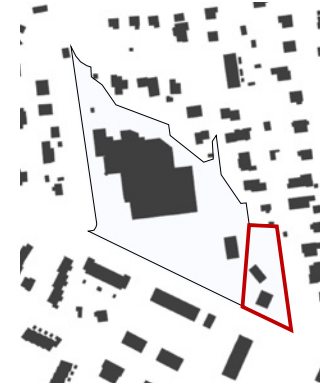
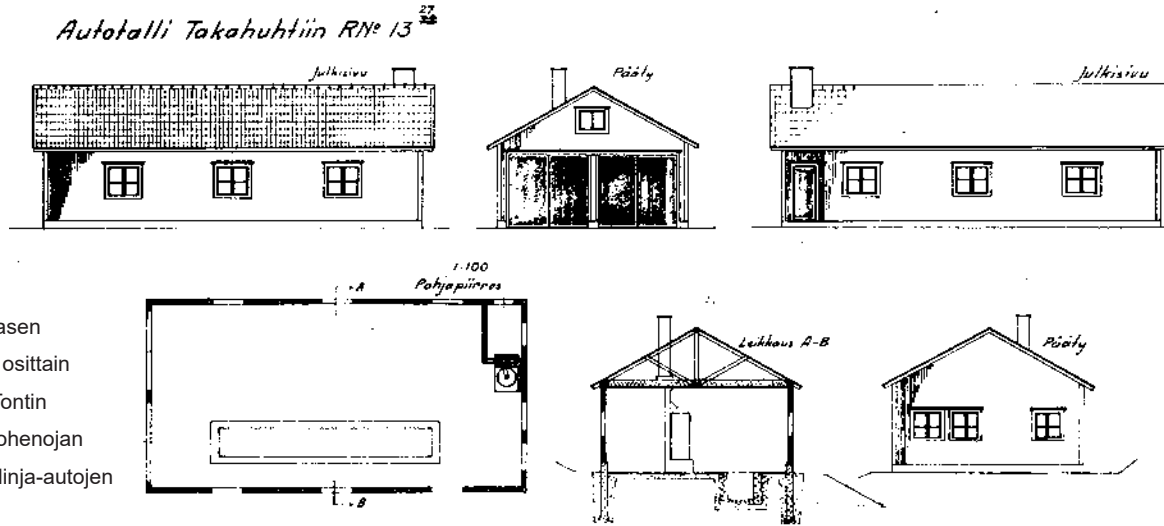
### Rakennukset:

- 1½-kerroksinen erillispientalo (1946)
- Viitasen linja-autotalli, varasto (1951)

Tontille sijoittuvat erillispientalo (1946) sekä entinen Viitasen linja-autotalli (1951). Nykytilanteessa Vuohenoja kulkee osittain maan alla putkessa tontin alla ja osittain avuomassa. Tontin kautta on sisäinen ajoyhteys osoitteeseen Tiilikatu 7 Vuohenojan uoman maatyön yli. Tontilla on mahdollisesti sijainnut linja-autojen bensapumppu.

Tontilta on purettu erillispientalon paikalla sijainnut puolet pienempi asuinrakennus.

Nykyisen päärakennuksen purkamista on haettu 2006. Päärakennuksen alkuperäiset piirustukset puuttuvat. Tontilla ollut mahdollisesti pienempi talousrakennus linja-autotallin itäpuolella.



Kuva 43 ▲ Viitasen linja-autotallin piirustukset laati urheiluseura Pyrinnön johtajana toiminut Eino Savia 1951.

**Laajuus:** päärak. 150 k-m<sup>2</sup>  
autotalli 105 k-m<sup>2</sup>

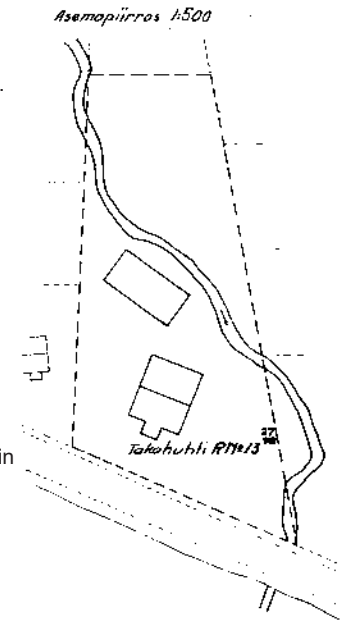
**Julkisivut:** pystypeiterimalaudoitus, keltainen.

**Vesikatot:** tiili (savi/betoni).

**Ikkunat:** päärakennuksessa korvattu moderneilla, linja-autotallissa rakentamisaikakauden mukaiset, valkoiset puitteet.

**Muuta:** päärakennuksen kellarikerroksessa autotallit, käytetty moderneja rakennusmateriaaleja ja talotekniikkaa.

**Arvot:** päärakennus on tyypillinen suurehko jälleenrakennuskauden puurankarakenteinen erillispientalo. Erillispientaloon on liittynyt jonkin verran maisemallista arvoa Takahuhtientien ja Vuohenojan risteyksessä, mutta puuston ja kasvillisuuden kasvun seurauksena asema maamerkinä on heikentynyt. Linja-autotalli edustaa rakennustyyppiä, jonka poikkeavaan alkuperäiseen käyttötarkoitukseen liittyy jonkin verran rakennushistoriallista arvoa. Rakennusteknisesti rakennus on rankarakenteinen ja tavanomainen.



Tampereen seutukunta 1951  
E. Savia





## Kalteenkuja 2 / Takahuhdintie 43

Maarekisterikiinteistö

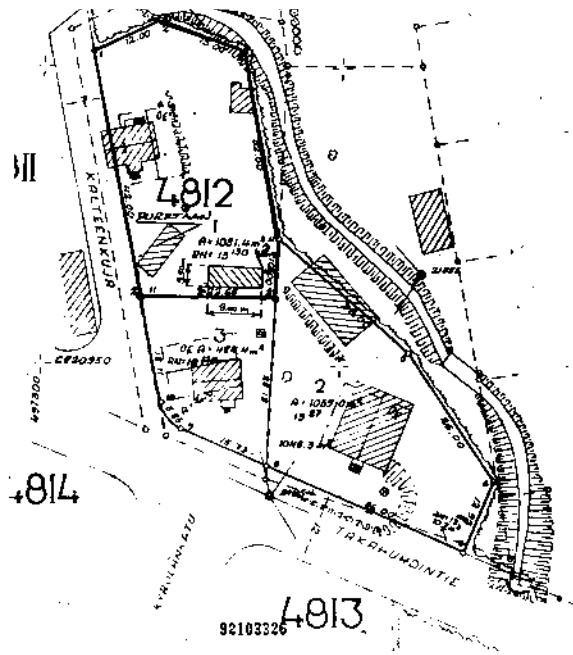
(837-589-13-129)

Tontin pinta-ala: 510 m<sup>2</sup>

Rakennukset: purettu

Tontilta on purettu 1928 valmistunut tulisijalla varustettu harjakattoinen rakennus mahdollisine talousrakennuksineen. Pihapiiri on noudatellut nykyisen maarekisterikiinteistön rajoja. Nykytilanteessa tontti on rakentamaton ja sille sijoittuu muutamia suuria puita. Tontti mieltyy osaksi Kalteenkuja 4:n piha-aluetta ja se on ollut rajattu aidoin Takahuhdintiestä. Tontti on kauttaaltaan tasainen.

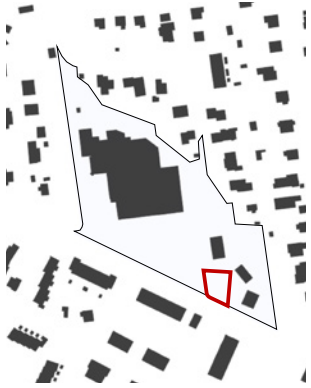
**Arvot:** rakennuspaikkaan ei liity nykyisin erityisiä arvoja.



Kuva 44 ▲ Karttakuva vuodelta 1966, Tampereen kaupunki.

Kuva 45 ► Ilmakuva vuodelta 1967, Erkki Kauppila, TKA E, Vapriikin kuva-arkisto.

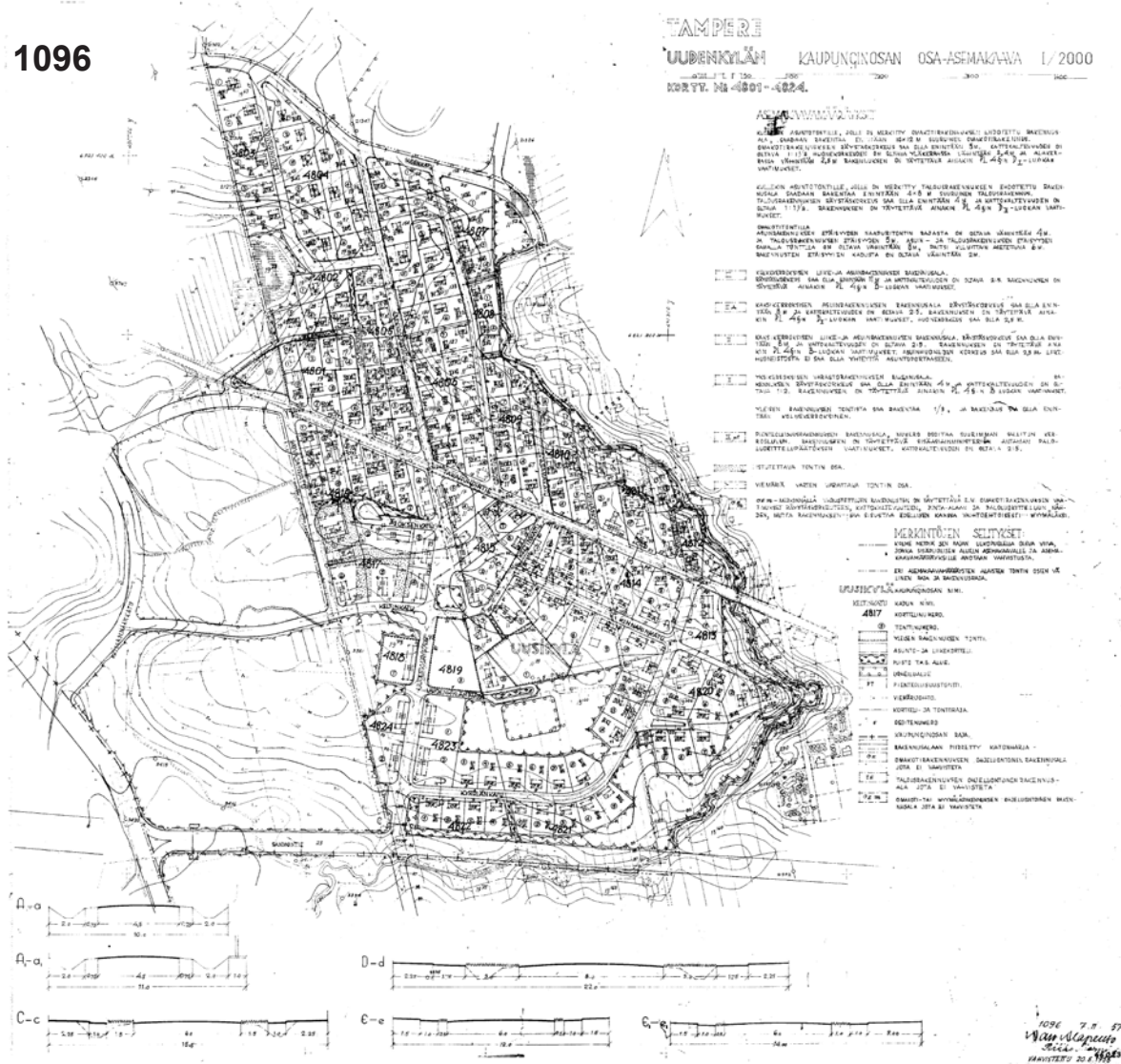




Nykytilan valokuvat ▲ Pekko Sangi 2025.

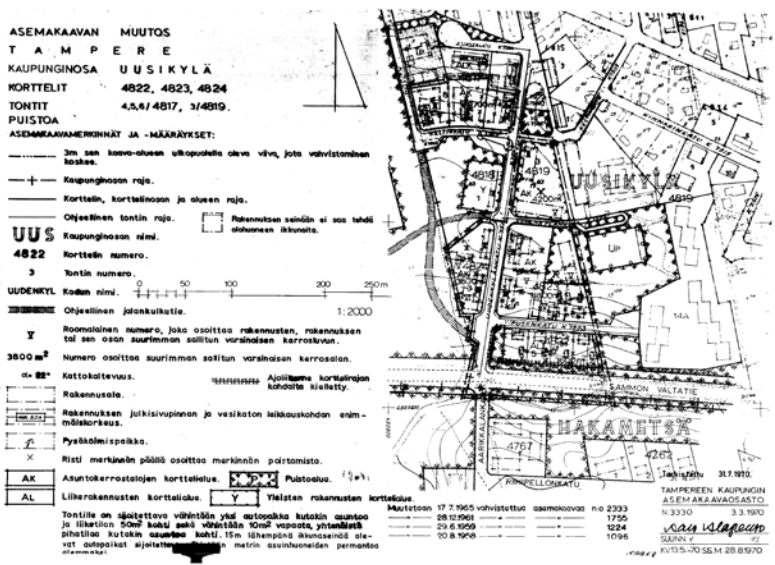
# Asemakaavat

1096



Kuva 46 ▲ Alueen ensimmäinen asemakaava 1096 vuodelta 1957. Vuohenojan varteen on asemakaavassa osoitettu puisto.

3330

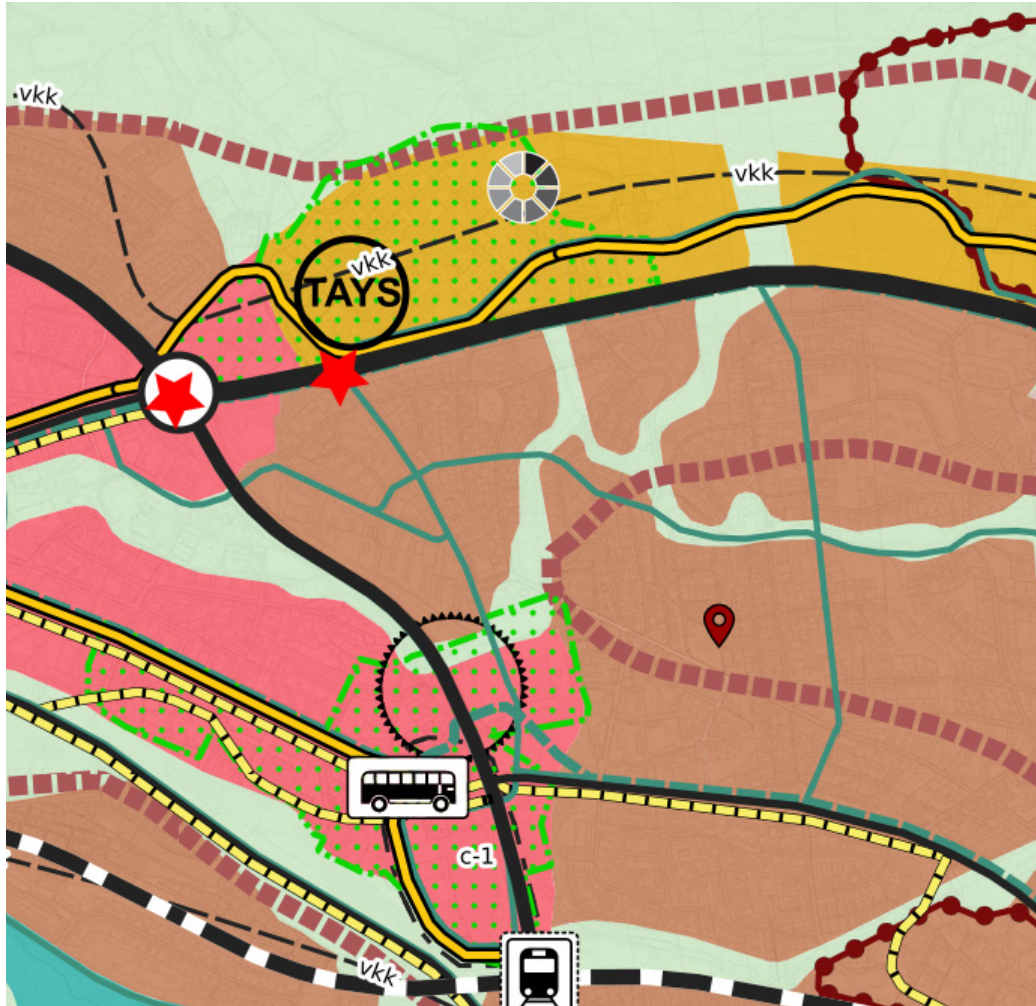


Kuva 47 ▲ Asemakaavan muutos 3330 vuodelta 1970.

Asemakaavassa on osoitettu asuinkerrostalojen korttelialueita Uudenkylänkadun varrelle. Leivon Leipomon kortteli nähtävissä kaavakartan koilliskulmassa.



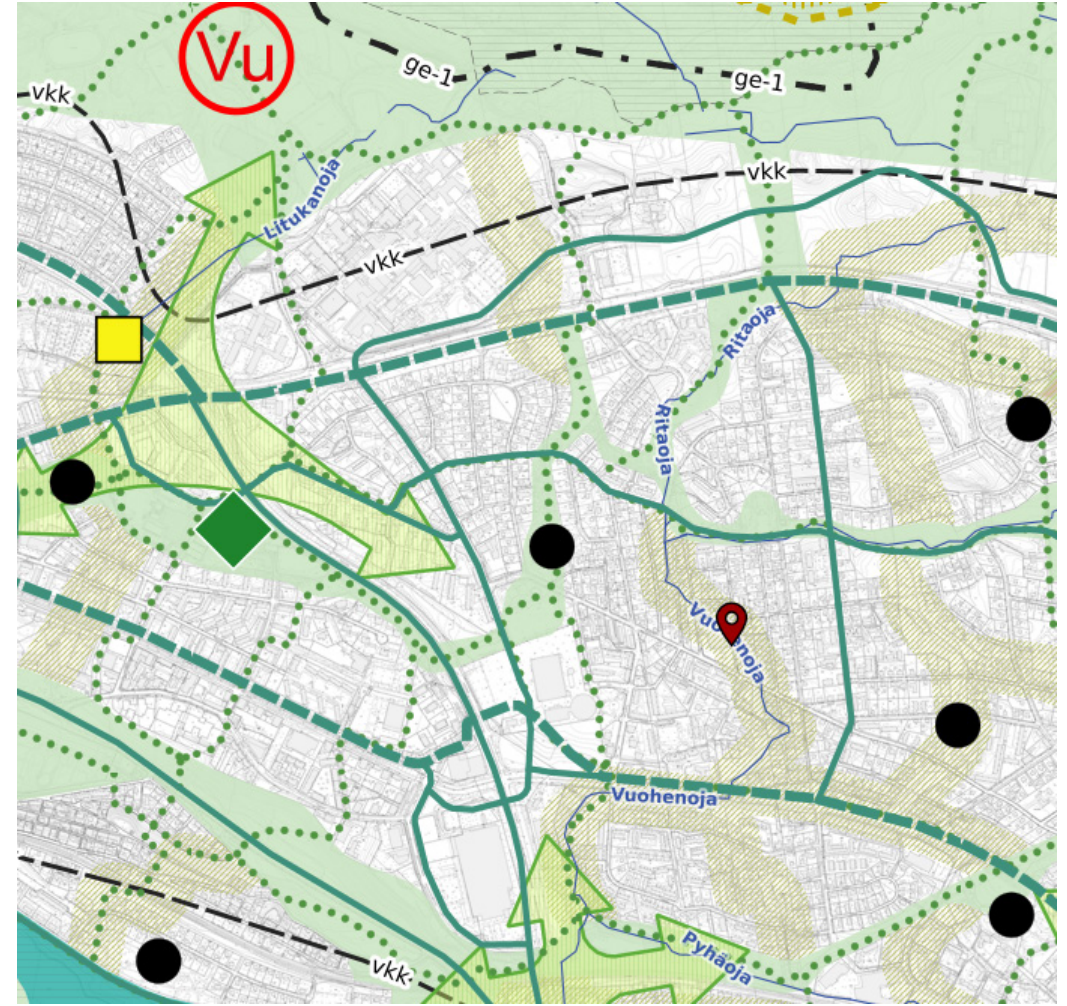
# Yleiskaava



Yleiskaava, kartta 1 - yhdyskuntarakenne, kaavayhdistelmä, hyväksytty ▲ Tampereen kaupunki.

## Asumisen alue

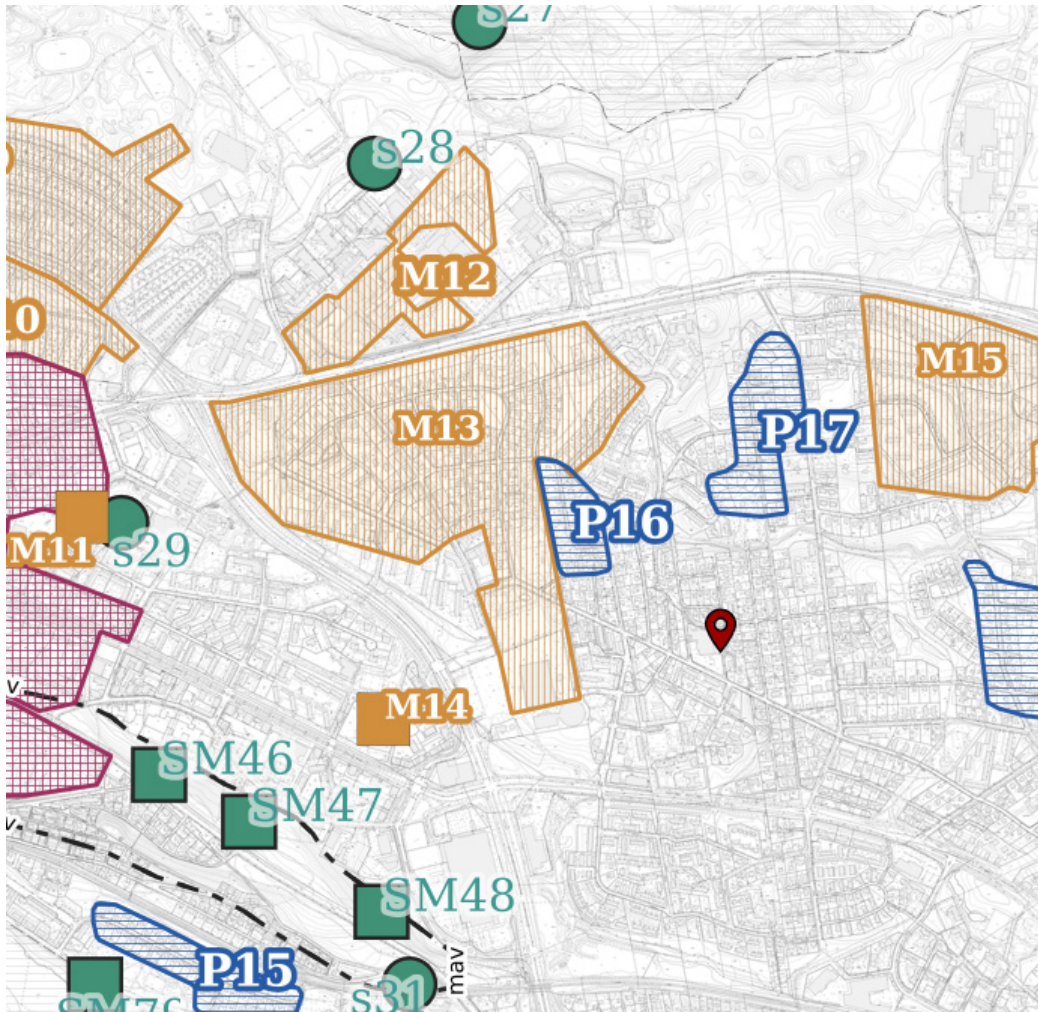
Alue varataan pääosin asumiselle sekä sitä palveleville toiminnoille, mm. virkistys- ja suojaviheralueille, lähipalveluille sekä nykyiselle ja uudelle ympäristöhäiriötä aiheuttamattomalle elinkeinotoiminnalle. Alueelle sijoitettavien yksityisten rakentamishankkeiden yhteydessä varaudutaan tarvittaessa julkisten palvelujen tarvitsemiin tilavarauksiin. Alueen suunnittelussa tulee kiinnittää huomiota kulttuuriympäristön arvoihin.



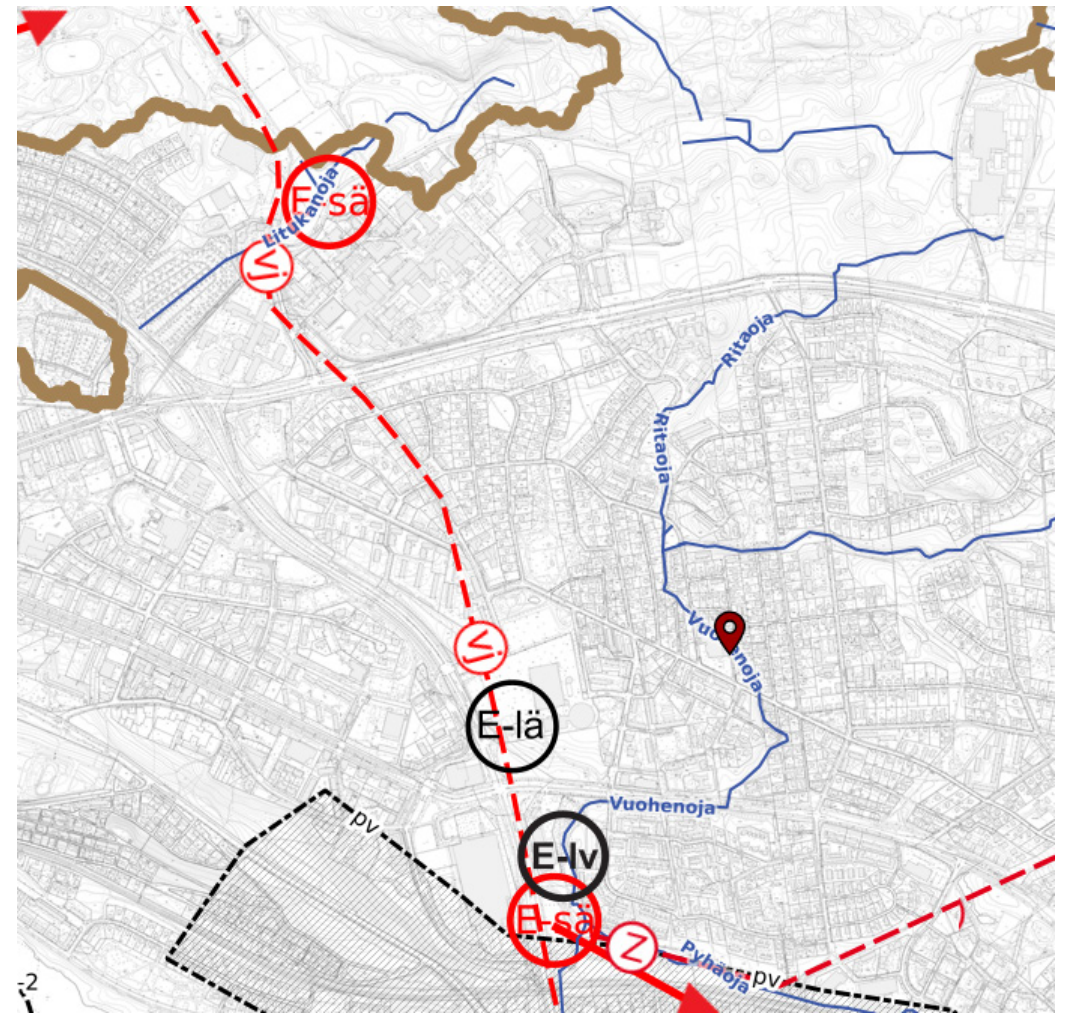
Yleiskaava, kartta 2 - viherympäristö ja vapaa-ajan palvelut, kaavayhdistelmä, hyväksytty ▲ Tampereen kaupunki.

## Ohjeellinen ekologinen yhteys

Ekologinen yhteys on merkittävä eliölajien liikkumiselle ja luonnon monimuotoisuuden säilymiselle. Ekologisen yhteyden toimivuus ja kytkeytyminen keskuspuistoverkostoon on turvattava. Ekologinen yhteys on säilytettävä mahdollisimman leveänä ja kehitettävä kullekin yhteystyypille ominaisella tavalla. Ekologinen yhteys on tyypiltään puustoinen-, avoin- tai siniyhteys, tai näiden yhdistelmä. Tarkemman suunnittelun yhteydessä ratkaistaan ekologisen yhteyden täsmällinen sijainti ja leveys huomioiden arvokkaat luontokohteet sekä kulttuurihistorialliset ja maisemalliset arvot. Yhteyksiä kehitetään yhteyden tyypin mukaisesti kasvillisuudeltaan ja luonnon olosuhteiltaan mahdollisimman monimuotoisina ja ilmastonmuutokseen sopeutuvina. Puustoisia yhteyksiä on kehitettävä latvuspeitteisyydeltään yhtenäisiksi ja lajistoltaan monimuotoisiksi. Ekologinen yhteys on turvattava maisemaa muuttavien maanrakennustyöiden, puiden kaatojen tai muiden näihin verrattavien toimenpiteiden yhteydessä. Maisemaa muuttava maanrakennustyö, puiden kaataminen tai muut näihin verrattavat toimenpiteet ovat luvanvaraisia kuten MRL128 §:ssä on säädetty.



Yleiskaava, kartta 3 - kulttuuriperintö, kaavayhdistelmä, hyväksytty ▲ Tampereen kaupunki.



Yleiskaava, kartta 4 - kestävä vesitalous, ympäristöterveys ja yhdyskuntatekninen huolto, kaavayhdistelmä, hyväksytty ▲ Tampereen kaupunki.

#### Viinikanojan valuma-alue

Huleveden laadullista ja määrällistä hallintaa on kehitettävä erityisesti herkkien Kaukajärven ja Alasjärven tilan säilyttämiseksi sekä Vuohenojan, Pyhäojan, Viinikanojan ja lidesjärven tilan parantamiseksi. Viinikanojaan, Ritaojaan ja Vuohenojaan kohdistuvaa hulevesivirtaamaa on rajoitettava. Valuma-alueen merkittävät laadulliset kuormittajat on tunnistettava ja kohdistettava niihin hulevesien hallinnan laadullisia toimenpiteitä.

#### Merkittävä uoma

Uoma on säilytettävä avoimena tai palautettava avoimeksi. Uoman välitön lähiympäristö tulee säilyttää ja kehittää latvuspeitteisyydeltään yhtenäisenä puustovoyöhykkeenä.

# Johtopäätelmät

Leivon leipomon alueen rakennetun ympäristön muutos on ollut suuri viimeisen sadan vuoden aikana. Elinkeinotoiminnan kehityksen, leipomotoiminnan laajentumisen ja osittaisen teollisen muutoksen seurauksena inventoidulta alueelta on vuoteen 2003 mennessä purettu ainakin 15 rakennusta, joista valtaosa on ollut puurakenteisia. Leipomotoimintaa edeltänyt viljely ja paikan ensimmäinen pienimittakaavainen, puurakenteinen ja maaseutumainen rakennuskannan kerros Vuohenojan varrella ja laajemmin Uudessakylässä on monin paikoin kadonnut. Paikalla on ollut merkittävä leipomotoiminnan keskittyminen yli sadan vuoden ajan.

Nyt inventoidun alueen vanhinta rakennuskantaa edustavien säilyneiden puurakennusten voidaan katsoa liittyvän Uudenkylän palstoittamalla syntyneeseen puurakentamisen kokonaisuuteen, joskaan ne eivät edusta Uudenkylän vanhinta, 1900-luvun alkupuolen edelleen olemassa olevaa ja palstoittamalla syntyneitä erillispientalorakentamisen kerrosta. Rakennukset eivät myöskään sijoitu jälleenrakennuskauden yhtenäiselle pientaloalueelle Uudessakylässä. Nyt inventoidun alueen vanhin jäljellä olevista puurakennuksista on jälleenrakennuskauden erillispientalo vuodelta 1946 (Takahuhdintie 45). Samaan pihapiiriin Takahuhdintie 45:ssä sijoittuu Viitaseen linja-autotalli, jonka rakennusvuosi on rakennuspiirustusten ja ilmakuvien perusteella 1951. Erillispientaloon on liittynyt jonkin verran maisemallista arvoa Takahuhdintien ja Vuohenojan risteyksessä, mutta puuston ja kasvillisuuden kasvun seurauksena asema maamerkinä on heikentynyt. Linja-autotalli edustaa rakennustyyppiä, jonka poikkeavaan alkuperäiseen käyttötarkoitukseen liittyy jonkin verran rakennushistoriallista arvoa. Takahuhdintie 45:n rakennukset edustavat jälleenrakennuskauden tavanomaista puutalorakentamista.

Nykyisen leipomorakennuksen ympäristöstään poikkeava koko ja vaihteellinen laajentuminen tekee siitä mittakaavallisen dominantin: leipomorakennuksen kerroskorkeutta (I - III) lukuun ottamatta sen mittakaava ei rinnastu Uudenkylän alueen muuhun rakentamiseen tai rakenteeseen. Nykytilanteessa leipomorakennuksen muodonanto noudattelee toiminnallisuuden ja tuotannon asettamia vaatimuksia: rakennetun laajennusten kokonaisuus ei tue tai tuo esiin aiempia leipomoraken-

nuksen pienimittakaavaisempia rakennusosia tai leipomon varhaisempaa arkkitehtuuria. 1940-1950-lukujen varhaisimmat osat on rakennettu tiilestä ja rapattu julkisivuiltaan vaaleiksi. 1960-1970-luvuilla rakennetut laajennukset edustavat Tampereella ja Suomessa rakennusajankohdalleen tyypillistä punatiilistä teollisuusrakentamista ja tätä nuoremmat osat pääosin betonielementtirakentamista. Rakennusmassan laidoille jääneitä vanhimpien laajennusten vaaleaksi rapattuja julkisivuja on piilotettu mm. peltiverhouksella. Leipomorakennuksen yksittäisten laajennusosien hahmottaminen ja liittyminen toisiinsa on vaikeaa tiiviin ja kokonaisvaltaisen laajentamisen vuoksi. Paikan teollisuushistoriallista arkkitehtuuria ilmentävät arvot ovat heikentyneet vanhimpien rakennusosien jäätyä osin tai kokonaan uudempien rakenteiden ja laajennusten taakse sekä sisään piiloon. Leipomorakennuksen vanhempien rakennusosien säilyneisyyden asteesta ilman rakenneavauksia ei ole saatavissa tarkempaa tietoa.

Paikassa on nähtävissä muutoksia niin toiminnallisuudessa, rakennustavassa kuin ympäristössäkin. Jo tapahtuneen rakennetun ympäristön ja paikan kokonaisvaltaisen muutoksen seurauksena inventointialueen voidaan katsoa kestävän muutoksia myös jatkossa. Rakennuspaikkaan liittyvät arvot ovat heikentyneet ympäristön maanpinnan muokkauksen seurauksena koko inventointialueella. Vuohenojan uoman ympäristö on hoitamattomana kasvanut umpeen ja siten muuttanut luonnettaan entisten viljelyspalstojen rajaamana avouomana. Oja sekä uoma ovat monin paikoin kasvillisuuden ja puuston takana katseilta suojassa ja näkymiä ojaan sekä uomaan on nykyisin pääasiassa yksityispihoilta. Oja ja uoma liittyvät nykyisellään heikosti ympäröivään leipomon sekä asuinalueen rakenteeseen.

Leivon Leipomon alueeseen ja tuotantorakennukseen liittyy paikallisesti sekä toiminnallisia että kulttuurihistoriallisia arvoja, joissa yrityksen ja paikan identiteetillä on keskeinen osa. Samalla paikalla sijainnut yritys leipomorakennuksineen on ehtinyt saada vahvan identiteetin pitkäaikaisena ja viimeisenä leipomotoimijana Uudenkylän asuinalueen keskellä. Paikkaan sidotut arvot ovat em. osin korvaamattomia. Eri puolilla Tamperetta toimineet ja sittemmin lopettaneet Leivonpesä-nimiset kahvilat liittyvät Leivon leipomon laajemmin osaksi Tampereen leipomo- sekä kahvilatoimijoiden pitkää ja perinteikästä historiaa.

# Lähteet

Asemakaava-arkisto, Tampereen kaupunki.

Rakennuslupakuva-arkisto, Tampereen kaupunki.

Jälleenrakennuskauden yhtenäisten pientaloalueiden säilyneisyyden selvitys, 2021, Tampereen kaupunki.

Leivon Leipomo: 100 vuotta Rieväkylän ytimessä, 2013, Wacklin.

Palstoittamalla syntyneet pientaloalueet Tampereella, 2019, Tampereen kaupunki, asemakaavoitus.

Takahuhti: Tampereen sydän, Tuominen, Tellervo, 1994.

Uusikylä: kylä kaupungissa, Törmälä, 2003.

Maanmittauslaitoksen historialliset ilmakuvat.

Oskari-karttapalvelu, Tampereen kaupunki.

Finna aineistopalvelu.

Vapriikin kuva-arkisto.

**Kuva 49** ► Leipomon vuoden 1962 laajennus nähtynä kaakosta, oikealla Vuohenoja, 1965, Staf, Vapriikin kuva-arkisto.

