



**Takahuhdintie 37, 39, 43, 45,
Kalteenkuja 1, 2, 4
Käyttötarkoituksen muutos asumiseen
Asemakaava nro 9002**

LIITO-ORAVASELVITYS 2025

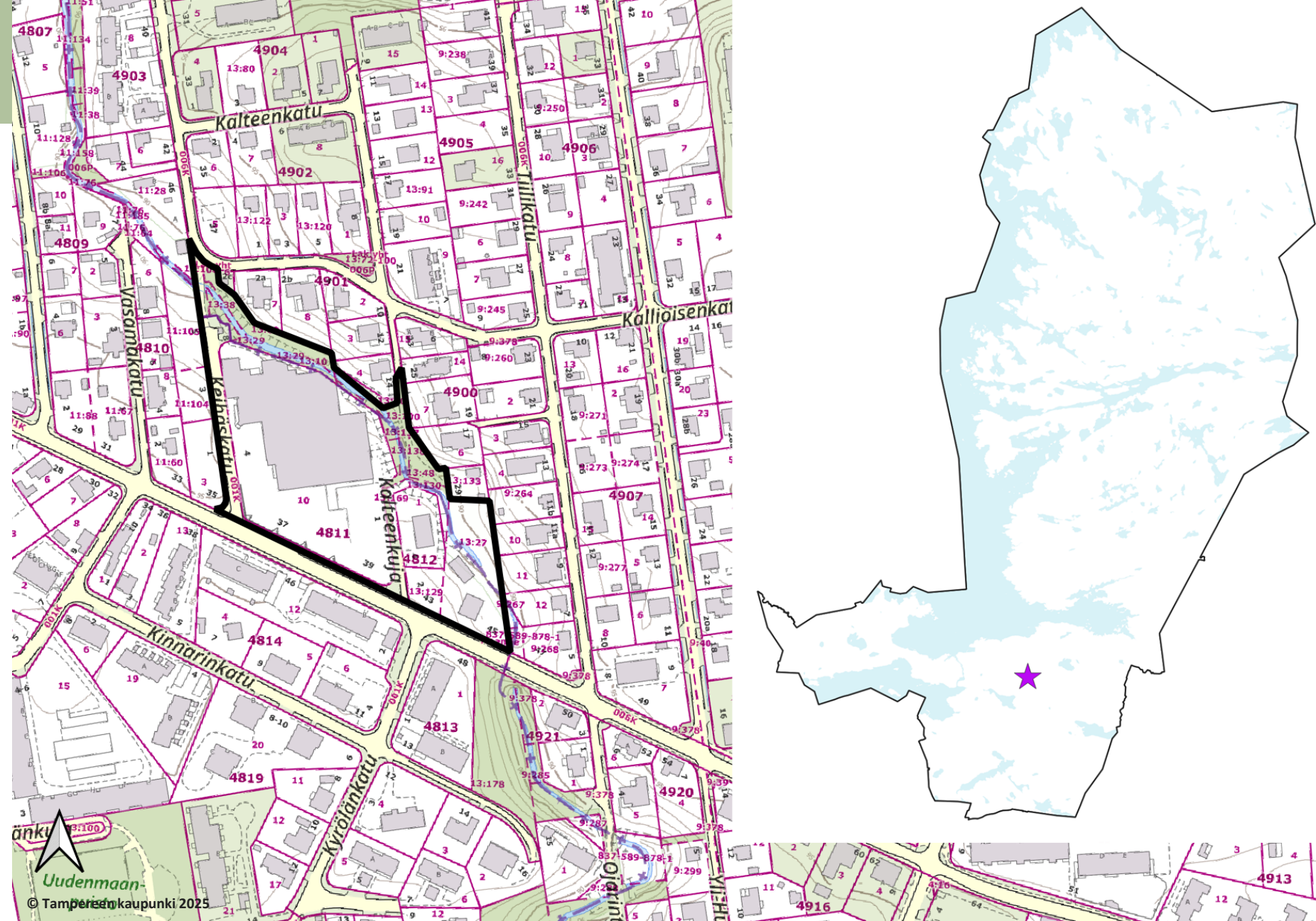
Tampereen kaupunki / Asemakaavoitus

Johdanto

Takahuhdintien asemakaava-alueella tehtiin maastokäynti 2.4.2025 liito-oravalle soveltuvien pesäpuiden kartoittamiseksi alueella. Maastokäynnin selvitysaluerajaus näkyy oikealla kuvassa mustalla. Selvitysalueen rajaus on sama kuin vireillä olevan asemakaavan rajaus. Maastokäynnin toteutti FM maantieteilijä Saija Kouko Tampereen kaupungin asemakaavoituksesta.

Maastokäynnin tavoitteena oli kartoittaa löytyykö selvitysalueelta liito-oravalle soveltuvaa biotooppia tai pesäpuita. Selvitys toteutettiin ”Euroopan unionin luontodirektiivin liitteen IV lajien (pl. lepakot) esittelyt” (Nieminen & Ahola (toim.) 2017) mukaisesti papanakartoitusmenetelmää käyttäen. Liito-oravan esiintymistä kartoitettiin etsimällä liito-oravan papanoita puiden tyviltä sekä muita merkkejä lajista kuten virtsajälkiä. Selvityksessä kartoitettiin myös liito-oravalle soveltuvat pesäpuut.

Kartoituspäivänä oli puolipilvistä ja lämpötila +11°C. Maassa ei ollut juurikaan lunta ja puiden tyvet ja oksisto olivat lumesta paljaana. Puissa ei ollut vielä lehtiä, eikä kasvillisuus ollut vielä puhjennut puiden tyville, joten liito-oravan papanoiden ja mahdollisten pesien havainnointi oli vaivatonta. Selvitys ei sisällä merkittäviä epävarmuustekijöitä ja sen katsotaan sisältävän riittävät tiedot alueen asemakaavoituksen pohjaksi.



Kuva 1 Selvitysalueen sijainti Uudenkylän ja Huikkaan kaupunginosissa, Takahuhtintien varrella.

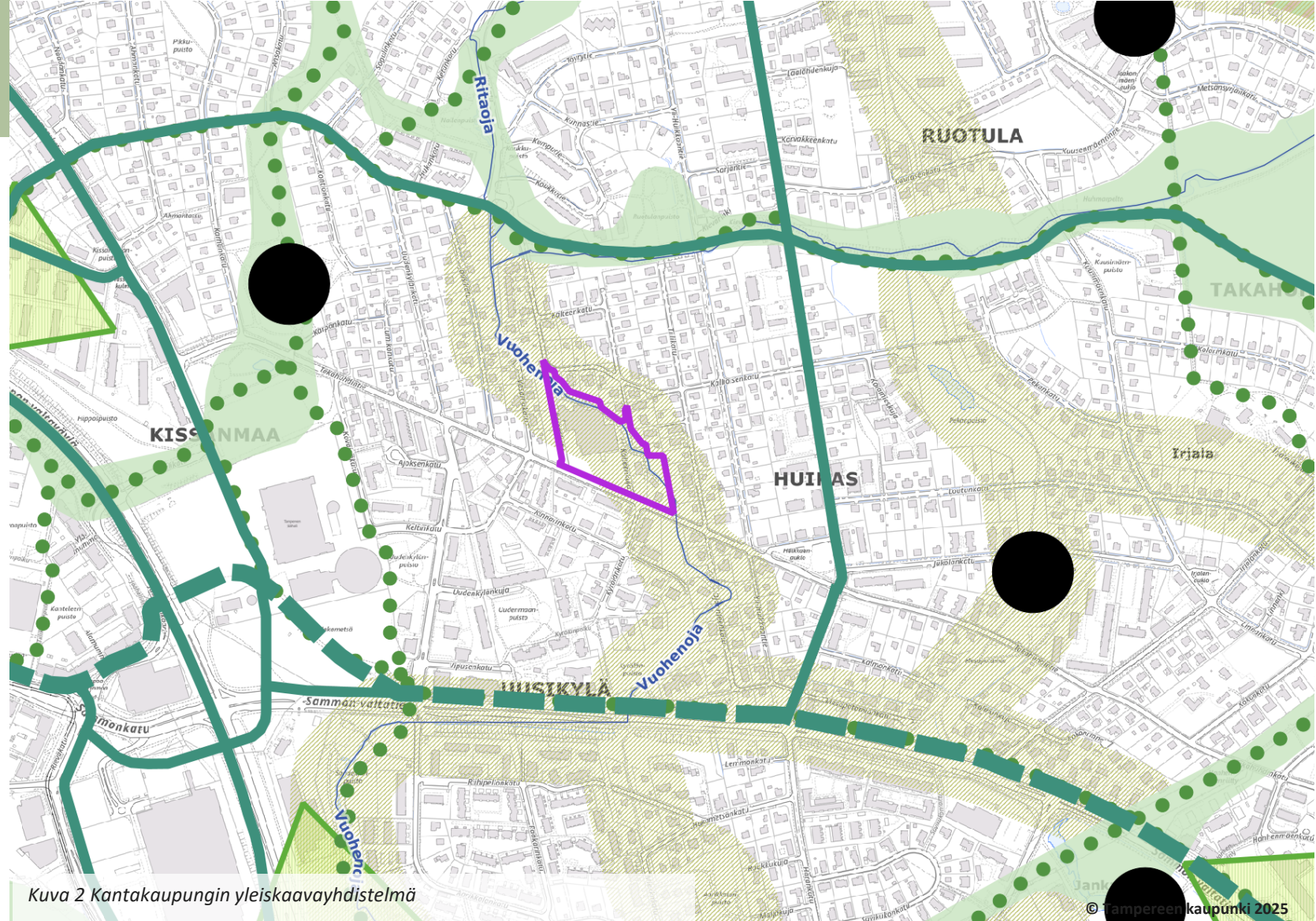
Yleiskaavan viherverkosto

Kantakaupungin yleiskaavayhdistelmä (Kantakaupungin yleiskaava 2040, vaiheyleiskaava 2017-2021 ja vaiheyleiskaava 2021-2025)




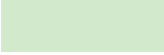


Selvitysalue on osoitettu yleiskaavassa asumisen alueeksi, joka varataan pääosin asumiselle sekä sitä palveleville toiminnoille, mm. virkistys- ja suojaviheralueille, lähipalveluille sekä nykyiselle ja uudelle ympäristöhäiriötä aiheuttamattomalle elinkeinotoiminnalle. Yleiskaavan kartalla 2. selvitysalueen läpi kaakosta luoteeseen kulkee ohjeellisen ekologisen yhteyden merkintä. Ekologinen yhteys on luoteeltaan puustoinen sekä siniyhteys ja se yhdistää lidesjärven laakson viheralueet Kauppi-Niihaman selännealueen metsiin.

Ekologiset yhteydet ovat merkittäviä eliölajien liikkumiselle ja luonnon monimuotoisuuden säilymiselle. Ekologisen yhteyden toimivuus ja kytkeytyminen keskuspuistoverkoston on turvattava. Ekologinen yhteys on säilytettävä mahdollisimman leveänä ja kehitettävä kullekin yhteystyypille ominaisella tavalla. Puustoisia yhteyksiä on kehitettävä latvuspeitteisyydeltään yhtenäisiksi ja lajistoltaan monimuotoisiksi. Siniyhteys turvaa vesieliöstön elinympäristöjä ja liikkumista, mutta toimii myös monen muun eliölajin elinympäristönä ja liikkumisreitteinä muun muassa rantavyöhykkeellä kasvavan monipuolisen puuston ja kasvillisuuden ansiosta. Siniyhteyden vesiuoma on säilytettävä ja kehitettävä avoimena sekä turvattava uoman välitön lähiympäristö sen luonto-, ympäristö- ja maisema-arvojen vaatimalla tavalla.

Ekologisen yhteyden kanssa samassa käytävässä kulkee yleiskaavan merkittävä uoma. Uoma tulee säilyttää avoimena ja sen lähiympäristö säilyttää ja kehittää latvuspeitteisyydeltään yhtenäisenä puustovyöhykkeenä.



Kuva 2 Kantakaupungin yleiskaavayhdistelmä

- | | | | |
|--|---|---|--------------------------------|
|  | Ohjeellinen ekologinen yhteys |  | Merkittävä uoma tai vesireitti |
|  | Ohjeellinen virkistysyhteys |  | Keskuspuistoverkosto |
|  | Pyöräliikenteen alueellinen pääreitistö |  | Kaupunginosapuisto |

Lähtökohdat

Selvitysalue sijaitsee Uudenkylän ja osittain Huikkaan kaupunginosassa noin 4 km keskustasta itään Takahuhtintien varressa. Selvitysalueeseen kuuluu teollisuustontti, jossa sijaitsee leipomo, erillispientalotontteja 2 kappaletta sekä puistoalue, jonka keskellä virtaa Vuohenoja.

Asemakaavatyön tavoitteena on mahdollistaa alueelle ympäristöön soveltuvaa täydennysrakentamista. Tämä edellyttää suunnittelualueen käyttötarkoituksen muutosta asumiseen.

Aiemmat liito-oravaselvitykset ja havainnot

Selvitysalueelta ei ole aiempia liito-oravahavaintoja Tampereen kaupungin luontopaikkatiedoissa. Alue oli osa vuosina 2017-2019 toteutettua Kantakaupungin liito-oravaseurantaa. Selvitysalueen pohjoisosassa sijaitsevan Vuohenojan varsi tarkistettiin vuonna 2017 liito-oravan osalta, eikä havaintoja ojan varresta tehty. Vuohenojan varsi selvitysalueen kohdalta tunnistettiin kuitenkin hyväksi kulkuyhteydeksi lajille.

Laji.fi –viranomaisportaalin havainnot

Liito-oravan havaintotiedot tarkistettiin 26.6.2025 Laji.fi –viranomaisportaalista. Selvitysalueelta tai sen lähiympäristöstä ei ole viety portaaliin liito-oravahavaintoja.

Selvitysalueen kuvaus

Selvitysalueen läntisiin osiin sijoittuu vuosien 1948-2004 välillä rakentunut 3-kerroksinen leipomorakennus, jossa toimii tällä hetkellä Leivon leipomo. Leipomorakennuksen eteläpuolella on laaja pysäköintialue sekä tavarankuljetusta varten varattua asfaltoitua piha-aluetta. Selvitysalueen itäisessä osassa on kaksi omakotirakennusta, joista toinen on tiilirakenteinen, vuonna 1978 valmistunut asuinrakennus ja toinen puurakenteinen 1,5-kerroksinen vuonna 1946 rakennettu asuinrakennus. Molempien omakotitalojen piha-alueella on yksi talousrakennus.



Kuva 3 Näkymä selvitysalueen länsiosan kevyen liikenteen reitin sillan kohdalta kohti kaakkoa. Kuvassa keskellä Vuohenoja, oikealla leipomorakennuksen takapihaa ja vasemmalla omakotitonttien piha-aluetta.

Selvitysalue rajautuu eteläisiltä osiltaan Takahuhtin katualueeseen. Alueen pohjoisreunaa seurailee Vuohenoja ja siihen liittyvä hyvin kapea puistoalue. Vuohenoja virtaa avo-ojana leipomorakennuksen ja ojan pohjoispuolelle sijoittuvien omakotitonttien puristuksessa. Selvitysalueen itäosissa oja virtaa osittain omakotitontilla sukeltaen putkeen hetkeksi omakotitontin itäosassa. Oja jatkuu pienen hetken avo-ojana ennen kuin sukeltaa putkeen Takahuhtintien alituksessa. Selvitysalue rajautuu lännestä Keihäskatuun, joka toimii kevyen liikenteen yhteytenä pohjoiseen Sudenkadulle. Keihäskadulta on ajoyhteys myös leipomon pihaan.

Vuohenojan varsi on puustoinen. Ojan varressa kasvaa pääosin lehtipuustoa (mm. koivu ja raita) muutamia mäntyjä ja kuusia lukuun ottamatta. Ojan penkat ovat jyrkät ja ojan varressa kulkeminen varsin haasteellista. Ojan varressa ei ole kävelyreitistöjä, eikä sinne ole muodostunut epävirallisiakaan polkuja johtuen todennäköisesti sekä jyrkistä ojan penkereistä että ojaan rajautuvista yksityisistä tonttialueista. Selvitysalueen länsiosassa kulkee pohjois-etelä –suuntainen kevyen liikenteen reitti, joka ylittää Vuohenojan puusillalla.

Tulokset



Selvitysalueelle ei sijoitu liito-oravalle soveltuvaa elinympäristöä. Lähin soveltuva elinympäristö sijoittuu selvitysalueen kaakkoispuolelle, Vuohenojan varteen, Takahuhdintien eteläpuolelle.

Selvitysalueelta ei tehty havaintoja liito-oravasta. Lähimmät liito-oravahavainnot sijoittuvat kaava-alueelta n. 500 metriä pohjoiseen Ruotulan Jaakonmäen puistoalueelle sekä Ali-Huikkaantien varteen.

Selvitysalueelta löytyi yksi liito-oravalle soveltuva pesäpuu, kolokoivu Vuohenojan varresta. Ojan varresta löytyi myös puusta pudonnut oravan vanha risupesä.

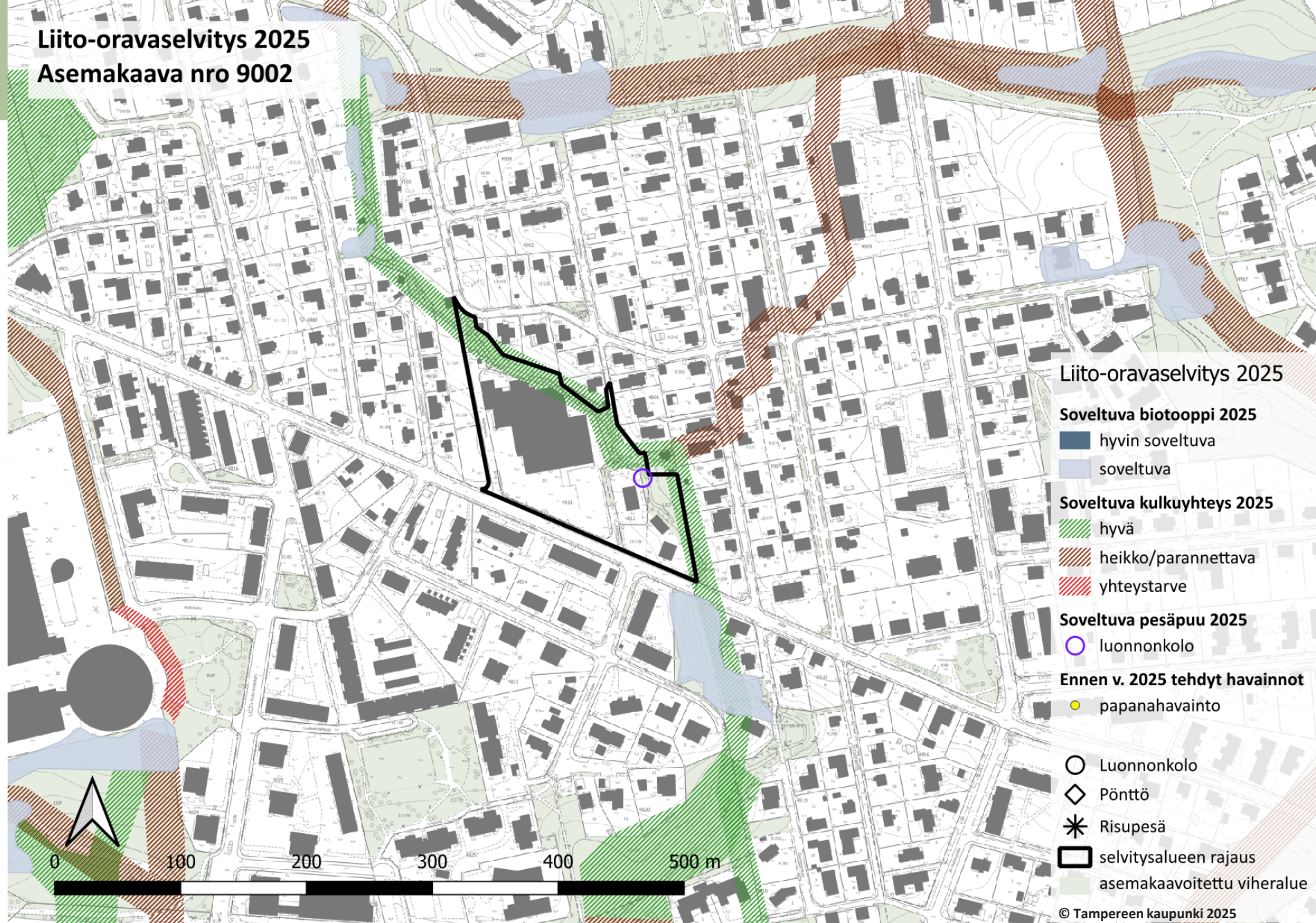
Vuohenojan varsi toimii liito-oravalle soveltuvana kulkureittinä, joka yhdistää Kalevanharjun ja Kaupin liito-oravan elinympäristöt toisiinsa. Ojan varsi on todennäköisesti paras liito-oravan pohjois-eteläsuuntainen kulkuyhteys Takahuhdin alueella.

Johtopäätökset

Selvitysalueelle ei keväällä 2025 sijoittunut liito-oravan lisääntymis- tai levähdyspaikkoja. Alueelta ei myöskään havaittu liito-oravan jätöksiä tai muita merkkejä lajista kuten virtsajälkiä.

Selvitysalueella ei ole liito-oravalle soveltuvaa elinympäristöä. Liito-oravan on kuitenkin mahdollista käyttää Vuohenojan varrtta liikkumiseen. Ojan varressa on riittävän tiheästi riittävän korkeaa puustoa, joka mahdollistaa liito-oravan liikkumisen turvallisesti.

Vuohenojan varren puusto tulisi säilyttää ja alueen hoidossa varmistaa, että puusto kehittyy liito-oravalle suotuisana myös jatkossa. Puustoa tulisi hoitaa siten, että puilla olisi riittävästi kasvutilaa kasvaa yli 10 metrisiksi, jolloin ne toimisivat paremmin liito-oravan kulkuyhteyspuina. Samoin tulisi varmistaa, että liito-oravan ylitys Takahuhdintien yli toimii myös tulevaisuudessa. Kulkuväylien ylityksissä tulisi liito-oravan osalta huomioida, että yhteyden välinen aukko saisi olla korkeintaan 2-2,5 kertaa aukon reunalla kasvavien täysikasvuisten puiden levyinen.





Kuva 6 Vuohenojanvarsi idästä länteen kuvattu leipomorakennuksen takana. Taustalla Keihäskadun päässä oleva kevyen liikenteen silta.



Kuva 7 Leipomon piha-aluetta Keihäskadulta kohti Takahuhdintietä kuvattuna.

Kuva 8 Leipomon itäinen piha-alue Takahuhdintieltä kohti pohjoista kuvattuna. Oikealla selvitysalueelle sijoittuva omakotitontti.





Kuva 9 Vuohenojanvarsi itäisimmän omakotitalon tontilla kuvattuna pohjoisesta kohti kaakkoa..



Kuva 10 Näkymä Kalteenkadun päästä kohti selvitysalueen läntisempää omakotitonttia.

Kuva 11 Liito-oravalle soveltuva kulkuyhteys Vuohenojanvarressa ylittää Takahuhdintien. Yhteys on nykytilanteessa riittävän puustoinen ja toimii hyvin. (Kuvälähde: GoogleMaps, kuva otettu 04/2025)



Lähteet

Liito-oravaselvitykset

- Liito-orava osana yleiskaavan viherverkkoa, seuranta 2017-2019. Tampereen kaupunki 2020.

Muut lähteet

- Euroopan unionin luontodirektiivin liitteen IV lajien (pl. lepakot) esittelyt (Nieminen & Ahola (toim.), Suomen ympäristö 1/2017)
- Laji.fi viranomaisportaali. Liito-oravan havaintotiedot tarkistettu 26.6.2025.
- Liito-orava-LIFE, Liito-oravan huomioiminen kaupunkisuunnittelussa. Hyvien käytäntöjen opas. Liito-orava LIFE (LIFE17/nat/FI/000469), Espoon, Jyväskylän ja Kuopion kaupungit 2021.
- Luontoselvitykset ja luontovaikutusten arviointi. Opas tekijälle, tilaajalle ja viranomaiselle. 2. korjattu painos. Suomen ympäristökeskuksen raportteja 43 / 2023. Katariina Mäkelä ja Päivi Salo.
- Suomen lajien uhanalaisuus, Punainen kirja 2019. Hyvärinen, E., Juslén, A., Kemppainen, E., Uddström, A. & Liukko, U.-M. (toim.)
- Tampereen karttapalvelu Oskari 2025: Liito-oravahavainnot, elinympäristöt ja kulkuyhteydet
- Tampereen karttapalvelu Oskari 2025: Tampereen kantakaupungin vaiheyleiskaavan kaavayhdistelmä. Sisältää yleiskaavat: Kantakaupungin yleiskaavan 2040, Kantakaupungin yleiskaava valtuustokausi 2017-2021, kantakaupungin yleiskaavan valtuustokausi 2021-2025, ehdotus