

Vastaanottaja
Tampereen kaupunki, Kaupunkiympäristön palvelualue

Asiakirjatyyppi
Luontoselvitys

Päivämäärä
8.9.2025

UUDENKYLÄN LEIVON LEIPOMON TONTIN ASEMAKAAVA NRO 9002 LEPAKKOSELVITYS



LEIVON LEIPOMON ASEMAKAAVAN NRO 9002 LEPAKKOSELVITYS

Projekti **Uudenkylän Leivon Leipomon asemakaavan nro 9002
lepakkoselvitys**

Projekti nro **1510090344**

Vastaanottaja **Tampereen kaupunki, Kaupunkiympäristön palvelualue**

Asiakirjatyyppi **Luontoselvitys**

Päivämäärä **8.9.2025**

Laatija **Tuuli Kuumola, Inka Ojanen, Ramboll Finland Oy**

Tarkastaja **Tiina Virta, Ramboll Finland Oy**

Kansikuva **Leivon leipomon piha-alue kesällä 2025.**

SISÄLTÖ

1.	JOHDANTO	1
1.1	Hankekuvaus	1
1.2	Lepakkoselvitys	2
1.3	Aineistot	2
2.	LEPAKOT	3
2.1	Yleistä	3
2.2	Lähtötiedot	3
2.3	Menetelmät	4
2.3.1	Aktiivikartoitus	4
2.3.2	Rakennusten lepakkotarkastus	5
2.4	Epävarmuustekijät	6
2.5	Tulokset	6
2.5.1	Aktiivikartoitus	6
2.5.2	Rakennuksien lepakkotarkastus	8
3.	JOHTOPÄÄTÖKSET JA SUOSITUKSET	10
4.	LÄHTEET	11

Pohjakartat: © Maanmittauslaitos 2022, Tampereen kaupunki 2025

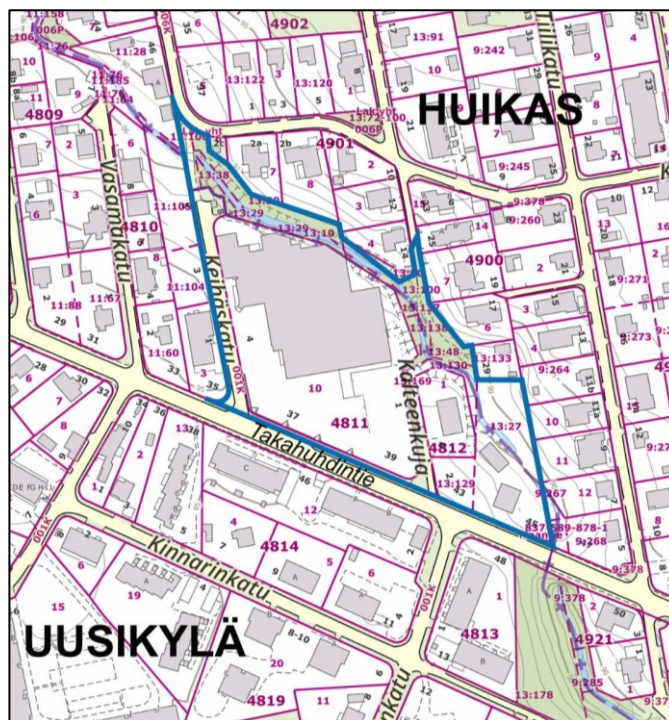
Kuvat: © Ramboll Finland Oy

1. JOHDANTO

1.1 HANKEKUVAUS

Suunnittelualue sijaitsee Tampereella Uudenkylän kaupunginosassa noin 4 km itään keskustasta osoitteessa Keihäskatu 4, 8, Takahuhdintie 37, 39, 43, 45 ja Kalteenkuja 1, 2 ja 4 (Kuva 1-1). Suunnittelualue muodostuu teollisuustontista, erillispientalotonteista, puistoalueesta, Keihäskadun ja Kalteenkujan katualueista sekä Vuohenojan osasta. Suunnittelualueen pinta-ala on noin 1,8 ha.

Kaupungin tavoitteena on luoda kaavalliset edellytykset ympäristöönsä soveltuvalle täydennysrakentamiselle alueen sijainti ja sen kaupunkikuvallinen luonne huomioiden. Asemakaavamuutoksen hakijan tavoitteena on suunnittelualueen käyttötarkoituksen muutos asumiseen, täydennysrakentaminen ja rakenteellinen pysäköinti.



Kuva 1-1. Suunnittelualueen sijainti.

1.2 LEPAKKOSELVITYS

Ramboll Finland Oy laati alueelle asemakaavatason lepakkoselvityksen. Selvitys keskittyi lepakoiden päiväpiilojen paikantamiseen ja säilyttämiseen, näiden ekologisen toimivuuden turvaavien siirtymisreittien osoittamiseen sekä lepakoiden ravinnonsaannin kannalta tärkeiden alueiden tunnistamiseen. Selvityksessä arvioitiin, onko selvitysalueella mahdollisia lepakoiden lisääntymis- tai levähdyspaikkoja sekä talvehtimis- ja esitalvehtimispaikkoja.

Asemakaavamuutoksen hakijan tavoitteena on purkaa kaikki rakennukset. Osana lepakkoselvitystä tehtiin myös purettavien rakennusten lepakkotarkastus, jolla arvioidaan rakennusten soveltuvuutta lepakoiden lisääntymis- ja levähdyspaikaksi rakennusten tarkastuksen perusteella. Rakennuksista etsittiin lepakoita ja lepakoiden oleskelusta jääneitä merkkejä, joita ovat esimerkiksi ulostepapanat tai virtsajäljet, haju, kuolleet yksilöt ja kiipeilyjäljet kulkuaukkojen ympärillä. Rakennuksia seurattiin myös ulkopuolelta lepakoiden lähtiessä iltaisin saalistamaan tai aamuisin niiden palatessa päiväpiilolle.

Selvityksen laadinnassa noudatetaan seuraavaa ohjetta: "Suomen lepakkotieteellinen yhdistys ry. 2023: Suomen lepakkotieteellisen yhdistyksen suosituksia lepakkokartoitusten tekijöille, tilaajille ja kartoitustietoja käyttäville viranomaisille"

Ohje löytyy osoitteesta: SLTY_lepakkokartoitusohjeet_2023.pdf

Taulukko 1-1. Hankealueella tehdyt selvitykset.

Luontoselvitys	Päiviä	Ajankohta	Selvittäjä	Raportoija
Yöaikainen lepakkoselvitys	3	5.6.-5.8.2025	Tuuli Kuumola	Tuuli Kuumola
Rakennustarkastus	2	18.7.2025, 21.7.2025	Inka Ojanen Tuuli Kuumola	Inka Ojanen

1.3 AINEISTOT

Hankkeen lähtötietoina hyödynnettiin Tampereen kaupungin rajapinta-aineistoa (ei julkinen). Tampereen rajapinnasta hyödynnettiin seuraavia aineistoja:

- Arvokkaat lepakkoalueet
- Arvokkaat lajihavainnot
- Arvokkaat lajihavainnot, alueet

Lisäksi lepakkohavaintotiedot pyydettiin Suomen lajitietokeskuksen (2025) rekisteristä (aineistopyyntö 11.8.2025).

2. LEPAKOT

2.1 YLEISTÄ

Kaikki Suomessa esiintyvät 13 lepakkolajia on lueteltu EU:n luontodirektiivin (92/43/EEC) tiukkaa suojelua edellyttävien lajien liitteessä IV (a) ja ovat siten suojeltuja luonnonsuojelulain (9/2023) 78 §:n nojalla. Luontodirektiivin liitteessä IV (a) mainittujen lajien yksilöiden tappaminen, pyydystäminen ja lisääntymis- ja levähdyspaikkojen hävittäminen tai heikentäminen on kiellettyä. Suomi kuuluu lisäksi Euroopan lepakoidensuojelusopimuksen (EUROBATS 1991) piiriin. Sopimus velvoittaa huolehtimaan lepakoiden suojelusta lainsäädännön kautta ja säilyttämään ja suojelemaan lepakoille merkittäviä ruokailualueita. Lisäksi lepakot ovat rauhoitettuja luonnonsuojelulain (9/2023) 70 §:n mukaan.

Selvitys toteutettiin Suomen lepakkotieteellisen yhdistyksen uusimman lepakkokartoitusohjeen mukaisesti (SLTY 2023). Lepakkojen käyttämien alueiden luokittelu SLTY (2023) mukaan:

Luokka I: Lainsäädännöllä suojellut kohteet. Lisääntymis- tai levähdyspaikka sekä sen käytölle kriittiset yhteydet. Hävittäminen tai heikentäminen luonnonsuojelulain nojalla kielletty. Lisääntymis- tai levähdyspaikan lisäksi luokan I alueeseen tulee mahdollisuuksien mukaan sisällyttää siirtymäreitti, jota pitkin kyseessä oleva laji voi siirtyä kohteeseen ja sieltä pois.

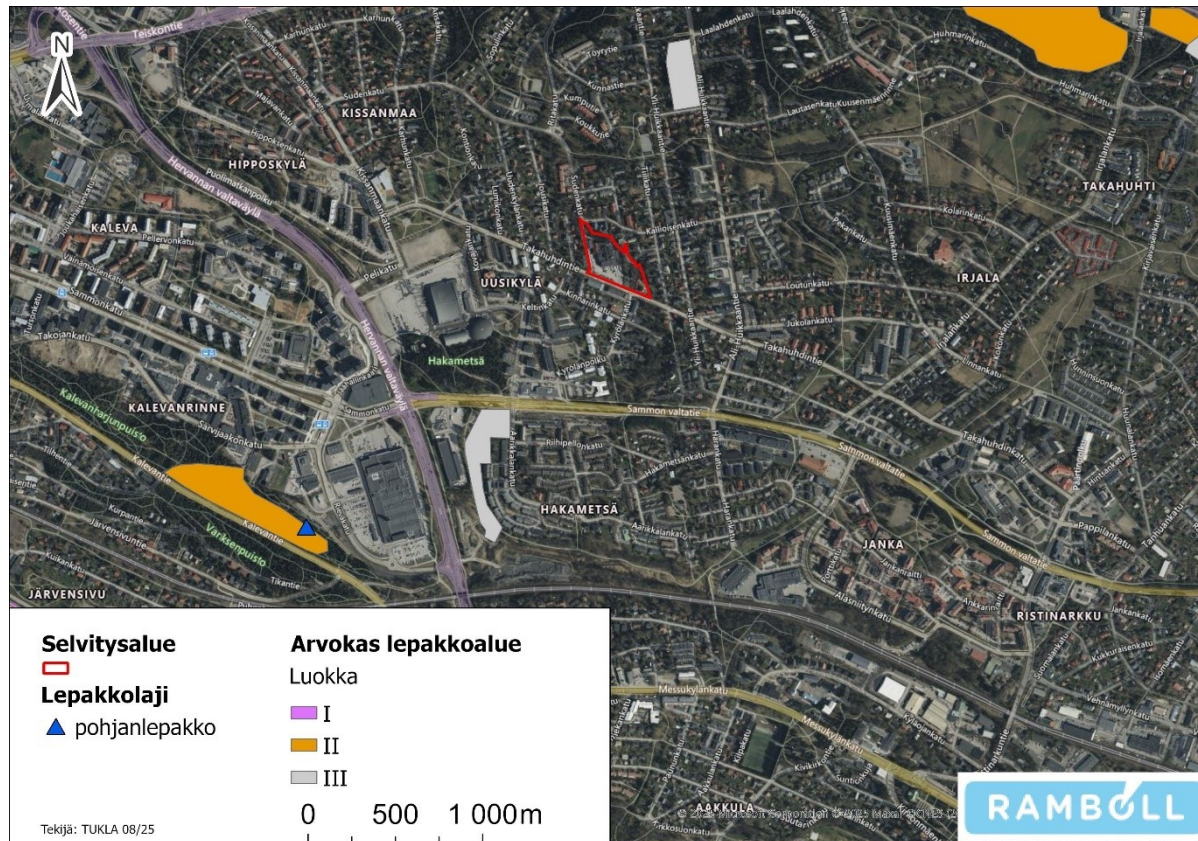
Luokka II: Erityisen tärkeät kohteet. Kyseessä on ravintoa tarjoava alue, mahdollinen tai todettu tärkeä siirtymäreitti tai näiden yhdistelmä. Maankäytössä alueen arvo lepakoille tulee ottaa huomioon (EUROBATS-alue). Luokan II alueilla esiintyy lepakoita säännöllisesti. Ympäristö on usein alueella esiintyville lajeille tyypillinen. Alueella esiintyy melkein poikkeuksetta useita lepakkolajeja pitkin kesää. Joskus luokan II alue voi olla erityisen tärkeä myös yhdelle lajille.

Luokka III: Monimuotoisuutta tukevat ja turvaavat kohteet. Muu lepakoiden käyttämä alue. Maankäytössä alueen arvo lepakoille tulee mahdollisuuksien mukaan ottaa huomioon. Havaintomäärät ovat pienemmät kuin luokan II alueilla ja lajimääräkin on usein pienempi. Ympäristö ei aina ole lepakoille yhtä sopiva kuin luokan II alueella tai lepakot esiintyvät alueella vain tiettyyn aikaan kaudesta.

Suomen Lepakkotieteellinen Yhdistys ei yksisanaisesti määrittele yksilö- tai lajimääriä, joiden perusteella alue kuuluisi luokkaan II tai III. Selvyyden ja raportoinnin yhtenäisyyden vuoksi luokkaan II määriteltiin kuuluvaksi sellaiset alueet, joilla havaittiin enemmän kuin yksi laji ja/tai viisi yksilöä saalistamassa vähintään kahdella kartoituskerralla. Luokkaan III määritettiin alueet, joilla samalla alueella saalisti yksi laji ja 2–4 yksilöä vähintään kahdella kartoituskerralla. Yksittäisten lepakoiden saalistus- tai havaintoalueita ei siten koettu tarpeelliseksi rajata, ellei aluetta jostain muusta syystä voida pitää lepakoiden kannalta huomionarvoisena, esimerkiksi merkittävänä siirtymäreittinä.

2.2 LÄHTÖTIEDOT

Suomen Lajitietokeskuksen rekisteriin ei ole tallennettu havaintoja lepakoista hankealueelta (Suomen Lajitietokeskus 2025). Lähin lepakkohavainto on tehty pohjanlepakoista noin 2,2 kilometrin etäisyydellä hankealueesta lounaaseen (Kuva 2-1). Hankealueella tai sen läheisyydessä ei ole myöskään tiettävästi tehty aiemmin lepakkoselvityksiä. Hankealueesta lähimmät arvokkaat lepakoalueet sijaitsevat 800–900 metrin etäisyydellä koillisessa ja lounaassa (Tampereen kaupungin rajapinta, arvokkaat lepakoalueet). Näistä molemmat ovat monimuotoisuutta tukevia ja turvaavia III-luokan alueita. Karttojen lähtötietoina hyödynnettiin Maanmittauslaitoksen karttakuvapalvelua (MML 2025).



Kuva 2-1. Lepakkoselvityksen lähtötiedot.

2.3 MENETELMÄT

2.3.1 Aktiivikartoitus

Hämäräaktiivisina lajeina lepakot jättävät päivälepapaikkansa auringon laskeuduttua ja palaavat sinne ennen auringon nousua. Lepakoiden elintavat vaihtelevat eri vuodenaikoina, ja samalla vaihtelevat myös niiden esiintymisalueet. Koska lepakoiden käyttämät saalistusalueet voivat vaihdella kesän edetessä, käytiin lepakoita havainnoimassa kolmen eri maastokäynnin yhteydessä sekä kesä-, heinä- että elokuussa. Näin saatiin tarpeeksi kattava käsitys siitä, mitä lajeja alueella esiintyy ja kuinka runsaasti sekä voitiin luotettavammin tunnistaa lepakoiden kannalta merkittävimmät alueet. Erityistä huomiota kiinnitettiin lepakkojen mahdollisten saalistusalueiden ja levähdys- ja lisääntymispaikkojen esiintymiseen sekä tärkeimpiin kulkuyhteyksiin näiden kohteiden välillä. Maastokäynneillä kierrettiin aluetta kokonaisuudessaan ja kiinnitettiin eritoten huomiota rakennuksiin sekä päiväpiiloiksi soveltuviin kiven- ja puunkoloihin.

Havainnointiyöt olivat 5.6.2025, 8.7.2025 ja 5.8.2025. Kartoitus suoritettiin kiertämällä suunnitelualueella potentiaalisimpia lepakkojen levähdys- sekä saalistuspaikkoja läpi rauhallisesti kävelen. Kartoitus tehtiin auringonlaskun ja -nousun välisenä aikana, noin tunti auringonlaskun jälkeen. Selvitykset suoritettiin mahdollisimman tyyninä, selkeinä ja lämpiminä öinä, jolloin lepakoiden saalistusaktiivisuus on korkeimmillaan.

Ensimmäisellä selvityskerralla 5.6. yö oli selkeä ja tuuli oli kohtalaista (Taulukko 2-1). Lämpötila oli alkukesästä viileämpi, noin 11 °C. Myös toisella selvityskerralla 8.7. sää oli selkeää, tuuli oli heikkoa ja lämpötila noin 14 °C. Kolmannella selvityskerralla 5.8. oli selkeää ja tuuli kohtalaisesti. Lämpötila oli noin 16 °C.

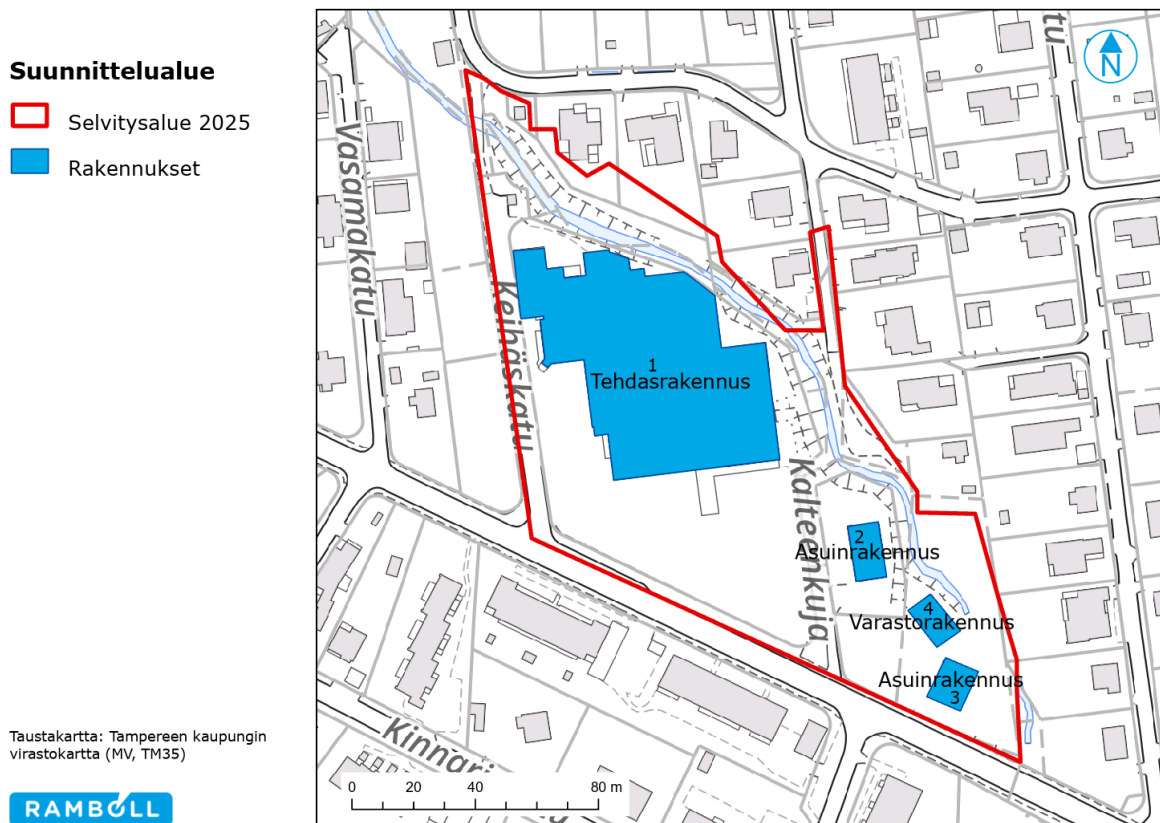
Taulukko 2-1. Selvityskertojen säätiedot.

Ajankohta	Auringonlasku-nousu	Lämpötila (° C)	Pilvisuus	Tuuli (m/s)
5.6.	22:56–3:49	11	selkeää	6
8.7.	22:59–4:02	14	selkeää	2
5.8.	21:55–05:09	16	selkeää	4

Lepakoita havainnointiin otsalamppua ja nauhoittavaa ultraääni-ilmaisinta, niin kutsuttua lepakko-detektoria (Anabat Scout) apuna käyttäen. Detektorin ja mahdollisen näköhavainnon perusteella havaitut lepakkolajit pyrittiin tunnistamaan jo maastossa. Havainnot tallentuivat myös automaattisesti detektorin muistikortille, jolloin epäselvät lajihavainnot olisi mahdollista määrittää myöhemmin. Lepakkohavaintojen sijaintitiedot kirjattiin ESRI Finland Oy:n ArcGIS Field Maps -sovellukseen.

2.3.2 Rakennusten lepakkotarkastus

Selvityksessä tarkastettiin yhteensä 4 rakennusta, joihin lukeutuivat 2 asuinrakennusta, 1 varastorakennus (Kalteenkuja 4 ja Takahuhtintie 43) sekä Leipomon käytössä oleva tehdasrakennus (Keihäskatu 4) (Kuva 2-2).

**Kuva 2-2. Tarkastetut rakennukset suunnittelualueella.**

Rakennukset 1 ja 2 tarkastettiin 18.7.2025 sekä rakennukset 3 ja 4 21.7.2025. Rakennukset käytiin perusteellisesti läpi, keskittyen varsinkin ullakko- ja kellaritiloihin. Rakennusten soveltuvuutta lepakoille arvioitiin mm. seuraavien seikkojen perusteella:

- havainnot
- rakennusmateriaalit ja -tekniikka (esim. hirsirakenteet, tiilikatot),
- rakenteelliset piirteet kuten kolot, raot ja lämpimät ullakkotilat,

- ympäröivän alueen maisemarakenteet ja lepakoille soveltuvat ruokailu- tai siirtymäreitit,
- aiemmin tunnetut lepakkohavainnot lähialueelta

Rakennuksista etsittiin lepakoita ja merkkejä niiden oleskelusta rakennuksissa. Tällaisia merkkejä ovat esimerkiksi ulostepapanat, virtsajäljet, haju, hyönteisjäämät, kuolleet yksilöt ja kiipeilyjäljet kulkuaukkojen ympärillä. Lepakkotarkastuksessa arvioitiin rakennuksien soveltuvuutta lepakoiden päiväpiiloksi ja lisääntymis- ja levähdyspaikaksi. Päiväpiilolla tarkoitetaan piilopaikkaa, jossa lepakko tai lepakot viettävät päivää eli päivehtivät. Piilossa voi olla yksi tai useampi lepakko ja se voi olla säännöllisessä tai satunnaisessa käytössä. Kaikki lepakoiden käyttämät päiväpiilot eivät ole luontodirektiivin tarkoittamia lisääntymis- tai levähdyspaikkoja. Direktiivin tarkoittamat lisääntymis- ja levähdyspaikat ovat eläimen elinkierron kannalta olennaisia paikkoja (Suomen lepakkotieteellinen yhdistys 2023).

Havainnoinnin apuna käytettiin led-taskulamppua ja havainnot tallennettiin Fieldmaps-sovellukseen paikkatietomuodossa. Lisäksi rakennuksesta otettiin kuvia. Selvityksessä noudatettiin Suomen lepakkotieteellisen yhdistyksen laatimaa lepakkokartoitusohjetta (Suomen lepakkotieteellinen yhdistys ry 2023).

2.4 EPÄVARMUUSTEKIJÄT

Selvitystyön epävarmuustekijät liittyvät luonnon vuotuiseseen vaihteluun ja selvityksen maastotöiden rajalliseen keston. Selvitystulokset kertovat aina hetkellisestä luonnon tilasta, joka voi vaihdella vuosittain. Säätila ja kartoitusajankohta olivat lepakkojen havainnointiin hyvin soveltuvia. Selvityksellä ei siten katsota olevan merkittäviä epävarmuustekijöitä. Rakennukset päästiin selvittämään perusteellisesti, joten suurin osa epävarmuustekijöistä voidaan sulkea pois.

2.5 TULOKSET

2.5.1 Aktiivikartoitus

Selvityksessä tehtiin kolme lepakkohavaintoa, joista kaikki sijoituivat suunnittelualueen ulkopuolelle tai rajalle (Kuva 2-3) Kaikki havainnot olivat pohjanlepakkoja ja tehtiin ensimmäisellä selvityskerralla 5.6. Kaksi havainnoista olivat ohilentoja. Läntisin havaittu pohjanlepakko saalisti puron yllä.



Kuva 2-3. Lepakkohavainnot suunnittelualueen läheisyydessä.

Lepakkoselvityksen perusteella suunnittelualueelta ei tunnistettu lainkaan luokkiin I, II tai III kuuluvia lepakkojen kannalta merkittäviä kohteita. Alueelta ei löytynyt varmoja piilopaikkoja tai talvehtimispaikoiksi soveltuvia kohteita, ruokailualueita tai siirtymäreittejä. Puron varsi voi toimia lepakoiden siirtymäreittinä, mutta merkittäviä havaintoja ei alueelta kuitenkaan kartoituksissa saatu.



Kuva 2-4. Puronvarsi suunnittelualueen pohjoisosassa.



Kuva 2-5. Purovarsi hankealueella.

2.5.2 Rakennuksien lepakkotarkastus

Rakennuksista ei tehty havaintoja lepakoista. Havaintoja jäljistä, kuten hyönteisjäämistä, ulostepapanoista tai raapimajäljistä ei myöskään tehty. Rakennukset päästiin tarkastamaan perusteellisesti ja rakennuksien toimiminen lepakoiden päiväpiiloina tai lisääntymis- ja/tai levähdyspaikkoina nykytilassa voidaan poissulkea.

Leipomorakennuksen (Rakennus 1) sivuosan höyryhuoneen kattorakenne ja rakennuksen 4 vintti ovat lepakoille soveltuvia suojaisuutensa puolesta, mutta ne eivät olleet lepakoiden käytössä. (Kuva 2-6 ja Kuva 2-7). Rakennuksen 1 höyryhuoneen katon ja rakennuksen 4 toimiminen lepakoiden lisääntymis- ja levähdyspaikkana nykytilassa voidaan sulkea pois. Rakennuksen 1 muut osat, rakennus 2 ja rakennus 3 eivät ole lepakoille soveltuvia rakenteidensa ja ympäristönsä puolesta.



Kuva 2-6. Höyryhuoneen katto.



Kuva 2-7. Varastorakennuksen avoin ikkuna vinttitilaan.

3. JOHTOPÄÄTÖKSET JA SUOSITUKSET

Suunnittelualue on pääosin luonnonarvoiltaan vähäistä, rakennettua aluetta. Kohteen merkittävin luontoarvo on alueen pohjoisreunassa kulkeva suoristettu puro, jonka ympäryys on puustoinen (Kuva 2-4 ja Kuva 2-5). Kaikki lepakkohavainnot tehtiin suunnittelualueen ulkopuolelta ja rajalta. Hankealueelta ei tunnistettu lainkaan lepakkojen kannalta merkittäviä kohteita.

Rakennus selvityksessä tarkasteltiin neljää rakennusta mahdollisten lepakoiden levähdyspaikkojen tai lisääntymispaikkojen esiintymisen osalta. Havaintoja lepakkoyksilöistä, hyönteisjäämistä, uloste-papanoista tai raapimajäljistä ei tehty mistään rakennuksesta. Rakennukset 1 ja 4 arvioitiin osittain rakenteellisesti potentiaalisesti soveltuvaksi lepakoiden levähdyspaikoiksi. Rakennuksista ei kuitenkaan tehty lainkaan havaintoja lepakoista selvityksen aikana, eikä rakennuksista löydetty lepakoiden ulosteita, hajujälkiä, hyönteisjäämiä, karvoja tai tehty äänihavaintoja. Selvityksen perusteella rakennuksien ei arvioida olevan lisääntymis- ja/tai levähdyspaikkoja, joten luonnonsuojelulain 83 § mukaista poikkeamislupaa ei tarvitse hakea.

Suunnittelualueen merkitys katsotaan lepakoille vähäiseksi, eikä rakennusten purkamiselle arvioida olevan estettä. Suunnittelualueen pohjoisosassa kulkevaa puroa ympäröivä puusto suositellaan säilyttämään, jotta se alue säilyy mahdollisena kulkureittinä ja ekologisena yhteytenä ja sa-tunnaisesti alueella saalistaville lepakoille suojaisana.

4. LÄHTEET

Luonnonsuojelulaki 2023/9. <https://www.finlex.fi/fi/laki/ajantasa/2023/20230009>

Maanmittauslaitos. 2025. Karttakuvapalvelu.

<https://asiointi.maanmittauslaitos.fi/karttapaikka/tiedostopalvelu?lang=fi>

Neuvoston direktiivi 92/43/ETY, annettu 21 päivänä toukokuuta 1992, luontotyyppien sekä luonnonvaraisen eläimistön ja kasviston suojelusta (luontodirektiivi). Euroopan unionin virallinen lehti, erityispainos 1995, luku 15, nide 11 (L 206/7), sivut 114–158. <http://data.europa.eu/eli/dir/1992/43/oj>

Sopimus Euroopan lepakoiden suojelusta 104/1999. EUROBATS.

https://www.finlex.fi/fi/sopimukset/sopsteksti/1999/19990104/19990104_2

Suomen Lajitietokeskus. 2025. Laji.fi-tietojärjestelmä. Aineistopyyntö. Rekisteripaiminta 11.8.2025.

Suomen lepakkotieteellinen yhdistys ry (SLTY). 2023. Suomen lepakkotieteellisen yhdistyksen suosituksia lepakkokartoitusten tekijöille, tilaajille ja kartoitustietoja käyttäville viranomaisille.

Tampereen kaupunki. Paikkatietoaineisto.