



TAMPERE

25.5.2026

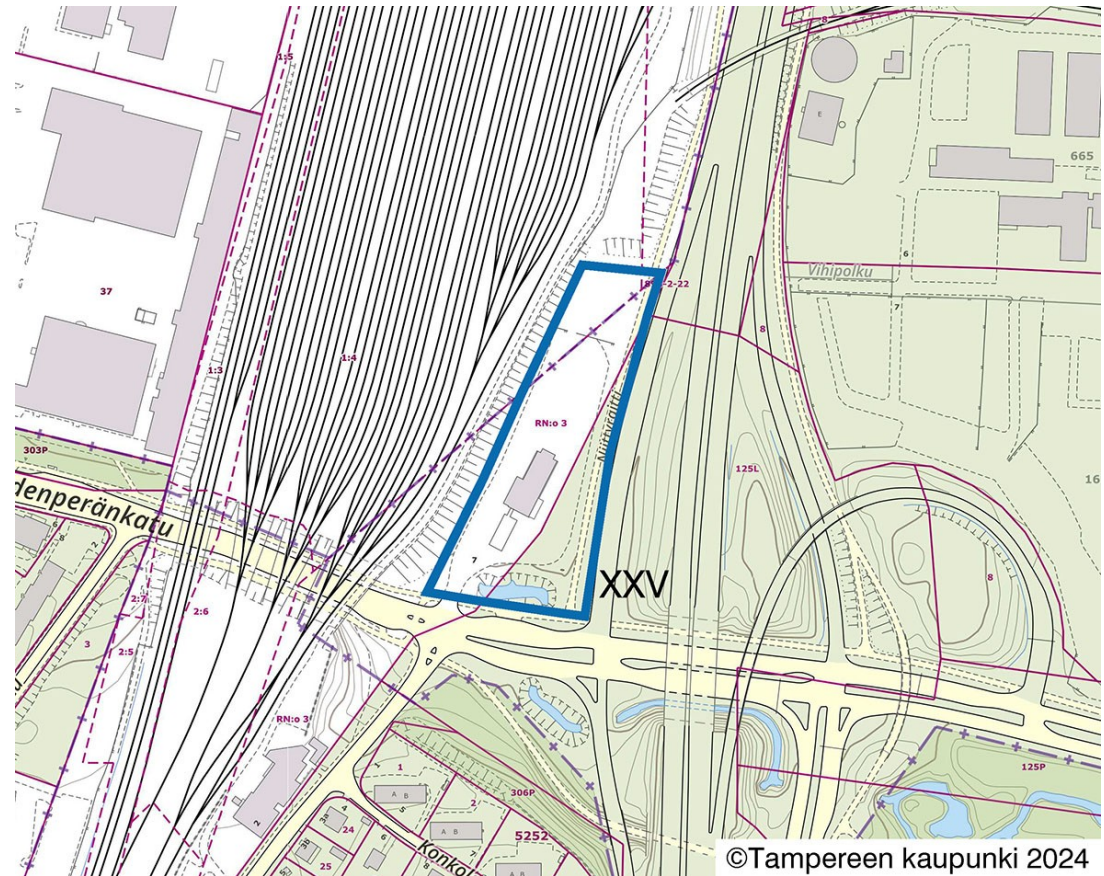
XXV (Vihioja), Lahdenperäncatu 7, asemakaava nro 8857

Diaarinumero: TRE:1844/10.02.01/2025

PALAUTE- JA VASTINERAPORTTI

**Valmisteluvaiheesta nähtävilläoloaikana
27.3.–17.4.2025 saadut
viranomaiskommentit (yhteensä 6 kpl)**

kuva/karttaote kohteesta



©Tampereen kaupunki 2024

TIIVISTELMÄ PALAUTTEESTA	VASTINE	TOIMENPITEET
<p>Turvallisuus- ja kemikaalivirasto (Tukes): Ei lausuttavaa</p>	<p>Kirjataan tiedoksi</p>	
<p>Väylävirasto: Ei huomautettavaa laadituista selvityksistä. Lahdenperänsäädöksen tulee olla jatkossakin auki pidettävissä oleva yhteys pelastus- ja huoltoreittinä alueen pohjoisosaan ratapihan alueelle, ja nähtävillä oleva kaavaratkaisu ei vaikuta kyseisen yhteyden käyttöön. Ei huomautettavaa kaavahankkeesta.</p>	<p>Kirjataan tiedoksi</p>	
<p>Ympäristönsuojelu: Kaavamääräys alueen länsiosan luonnonmukaisesta alueesta on hyvä, sen avulla saadaan turvattua mahdollinen uhanalainen hyönteislajisto. Tästä kannattaa lisätä maininta myös kaavaselosteen vaikutusten arviointiin.</p> <p>Pilaantuneiden maiden osalta tulee tarkastaa kaavamerkinnot. Tällä hetkellä merkintöjä ei ole, vaikka maaperäselvityksen mukaan kohteessa on ylemmän ohjearvon alittavia, mutta kynnyksarvot ylittäviä haitta-ainepitoisuuksia.</p> <p>Maaperän tilan tietojärjestelmässä kiinteistöllä on toimenpidetarvemerkinnot,</p>	<p>Merkitään tiedoksi.</p>	<p>Täydennetään kaavaselostuksen vaikutusten arviointiin alueen mahdollinen uhanalainen hyönteislajisto.</p> <p>Tarkistetaan alueen kaavamerkinnot koskien pilaantuneita maita.</p> <p>Tarkistetaan kaavamääräyksiin toimenpidetarvemerkinnot sopiva määräys.</p>

TIIVISTELMÄ PALAUTTEESTA	VASTINE	TOIMENPITEET
<p>jonka mukaan maarakentamisessa tai maankäytön muutoksissa tulee olla yhteydessä valvontaviranomaiseen eli ELY-keskukseen. Tieto tulee lisätä kaavamääräyksiin.</p> <p>Pilaantuneiden maiden läpi ei saa imeyttää hulevesiä.</p> <p>Hulevesiä koskevasta yleismääräyksestä on syytä poistaa maininta ”jakeluasemaa tai hulevesiviemäriä merkittävästi muutettaessa”. Mittarikentän, jakeluasemien polttonesteiden jakelualueiden ja säiliöiden täyttöpaikkojen hulevesistä ei tarvitse laittaa yleismääräykseen erillismainintaa, koska niiden käsittelyä ohjataan ns. JANO-asetuksen (314/2020) säädösten kautta. Riittää, kun todetaan että vettä läpäisemättömän piha-alueen hulevedet on käsiteltävä biosuodattamalla.</p>		<p>Tarkistetaan yhteensopivuus kaavamääräysten kanssa.</p> <p>Täydennetään hulevesien yleismääräystä toivotuilta osin.</p>
<p>Pirkanmaan elinkeino-, liikenne- ja ympäristökeskus (ELY): Ei tarvetta lausua kaavan valmisteluaineistosta. Jatkovalmistelussa syytä kiinnittää huomiota järjestelyratapihasta sekä kyseisen suunnittelualueen toiminnoista johtuen (polttoaineen jakeluasema) turvallisuusnäkökohtiin ja toimintojen yhteisvaikutusten arviointiin.</p>	<p>Merkitään tiedoksi.</p>	

TIIVISTELMÄ PALAUTTEESTA	VASTINE	TOIMENPITEET
<p>Pirkanmaan maakuntamuseo: Ei huomautettavaa.</p>	<p>Merkitään tiedoksi.</p>	
<p>Pirkanmaan liitto: OAS:iin päivitettäisiin voimassa olevaan maakuntakaava-aineistoon liittyvä linkki.</p> <p>Kaavaselostuksen kohtaan 6.1 tulee lisätä maininta suunnittelualueita koskevasta maakuntakaavan VAK-kohdemerkinnästä, jonka kaavamääräys on: <i>”VAK-ratapiha. Merkinnällä osoitetaan järjestelyratapiha, jolla tehtävistä vaarallisten aineiden kuljetusten järjestelytoiminnoista aiheutuu suuronnettomuusriski lähialueelle. Suunnittelumääräys: Tarve yksityiskohtaiselle riskiselvitykselle tai riskinhallintatoimenpiteille tulee erikseen arvioida ratapihan ja sen lähialueen yksityiskohtaisemman suunnittelun yhteydessä. Suunnittelumääräys on voimassa kunnes suuronnettomuusriskin aiheuttavat toiminnot poistuvat ratapihalta.”</i></p> <p>Pirkanmaan liitto toteaa, että kaavaluonnoksen yleismääräyksissä on otettu huomioon kohdealueen sijoittuminen VAK-huomiointivyöhykkeelle, ja että alueelta on toteutettu VAK-riskinarvio, jossa on käsitelty</p>	<p>Merkitään tiedoksi.</p>	<p>Täydennetään OAS ja selostus toivotuilta osin.</p>

TIIVISTELMÄ PALAUTTEESTA	VASTINE	TOIMENPITEET
erilaisia onnettomuusskenaarioita ja riskinhallintatoimenpiteitä. Tältä osin voidaan katsoa, että liiton antama aiempi palaute (19.2.2024) on otettu asemakaavaa laadittaessa riittävällä tavalla huomioon.		