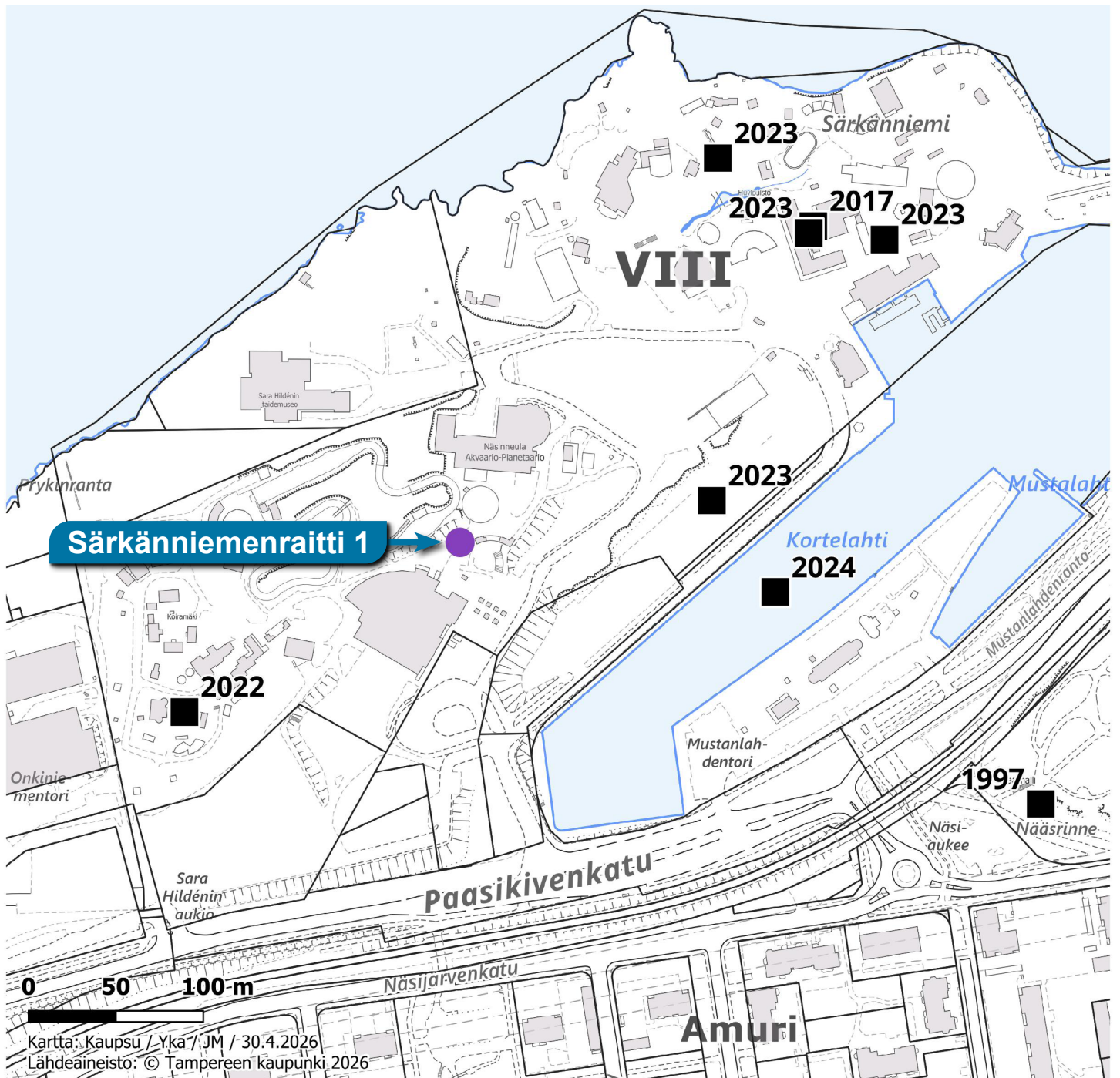


Rakennuspaikan sijainti ja ote poikkeuslupatilannekartasta





SÄRKÄNNIEMI – POIKKEMAT ASEMAKAAVASTA



ARCO
ARCHITECTURE COMPANY

30.4.2026

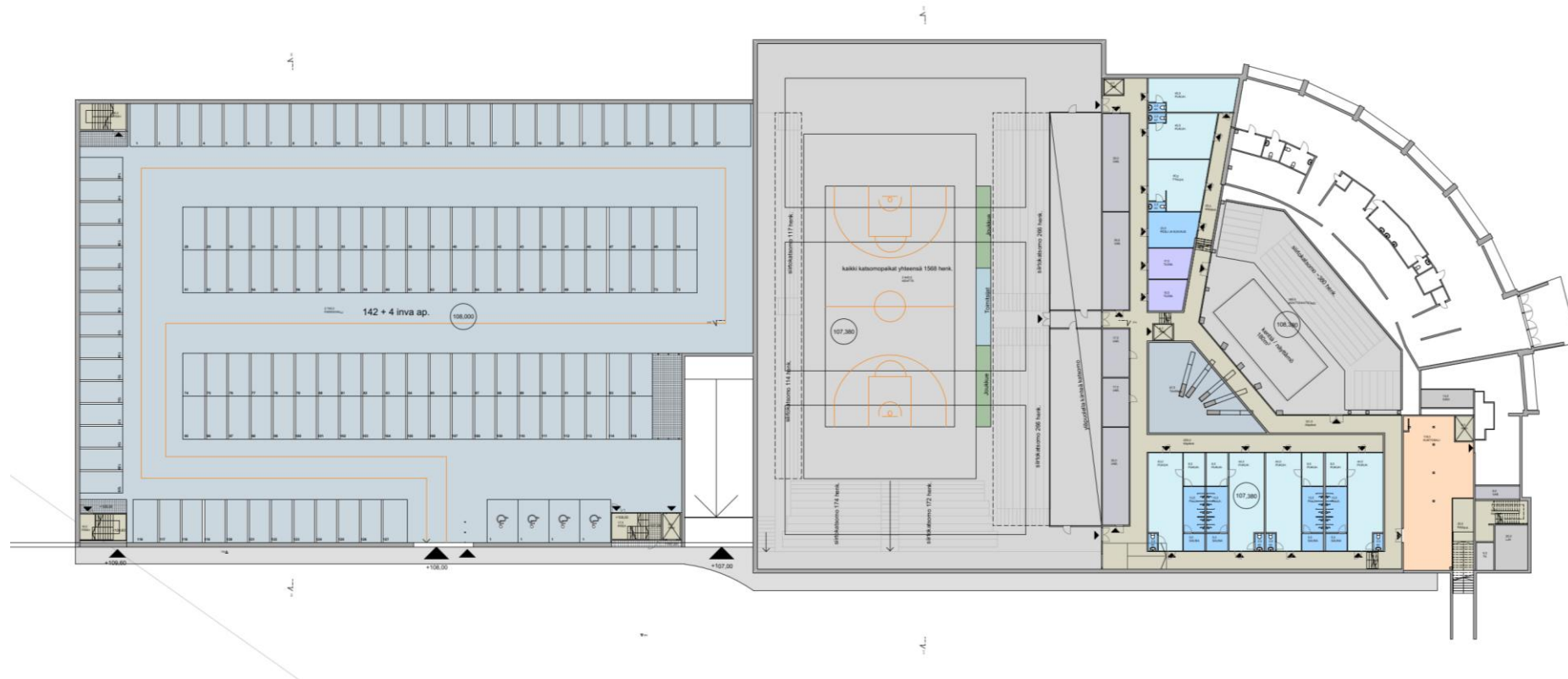


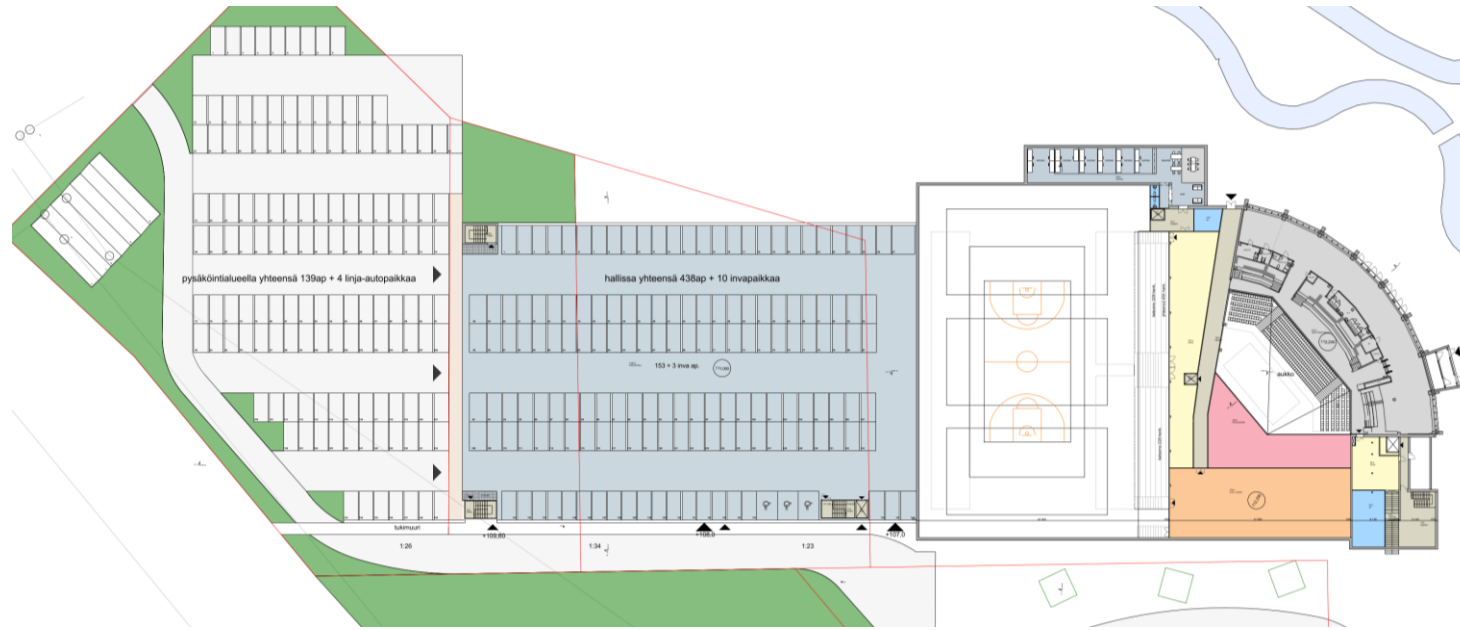


SUUNNITELMALUONNOKSET



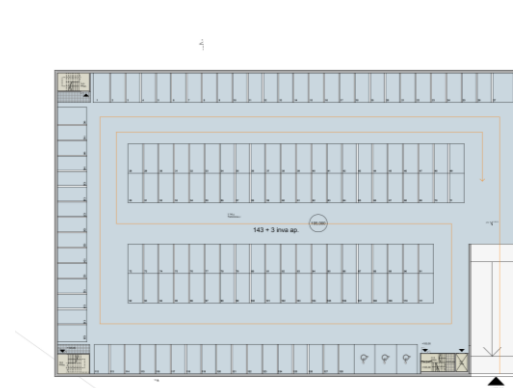




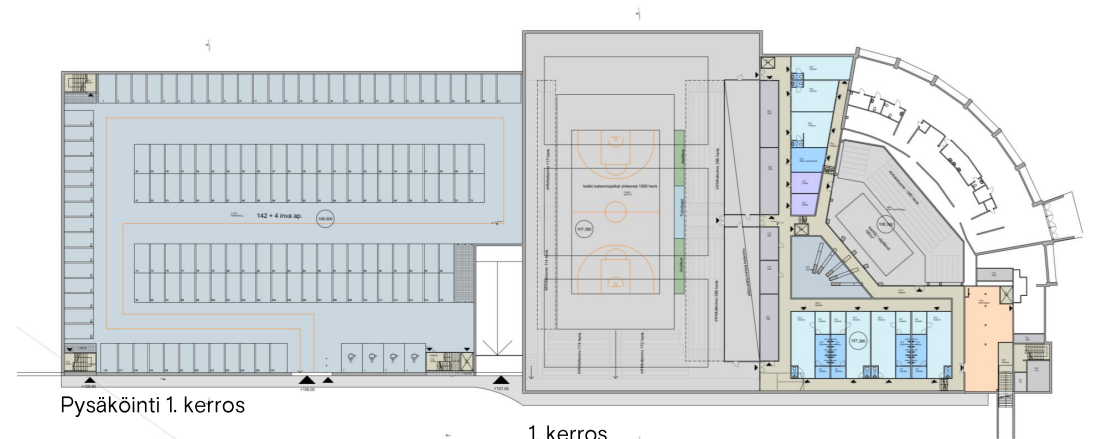


maanpinta pysäköinti / 2. kerros

katsomot



Pysäköinti kellarikerros



Pysäköinti 1. kerros

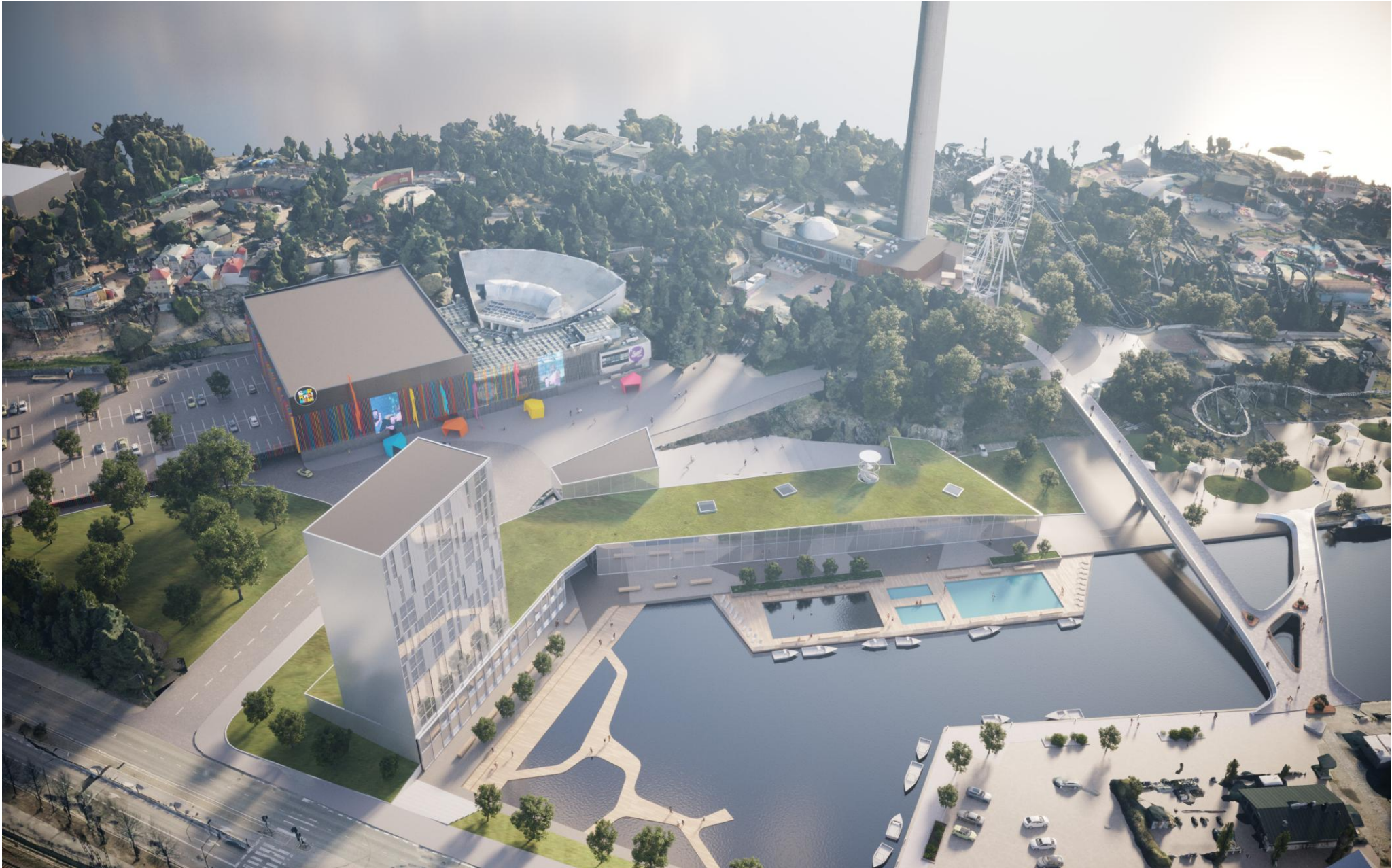
1. kerros















A



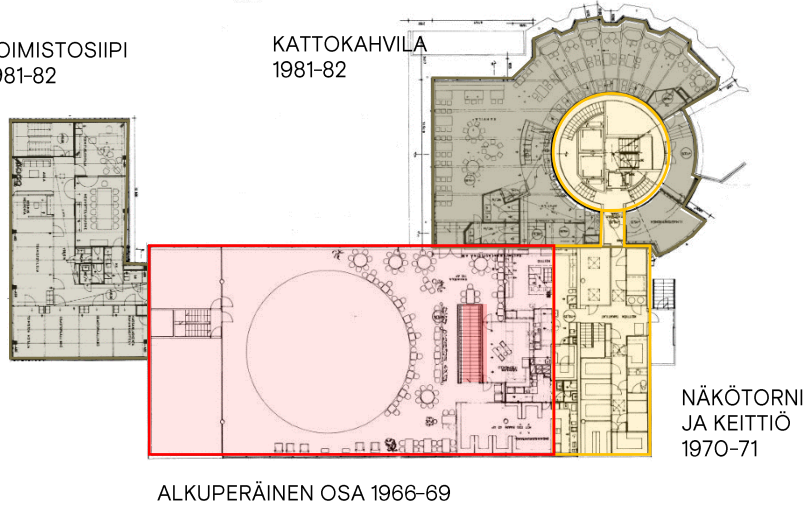
A



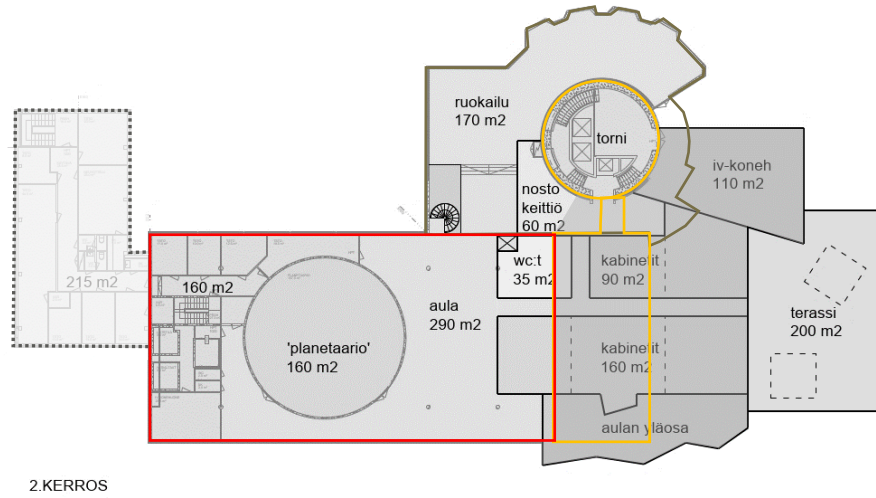
NÄSINNEULA – PLANETAARIO – AKVAARIO laajennus, uusi esteetön sisäänkäynti

TOIMISTOSIIPPI
1981-82

KATTOKAHVILA
1981-82



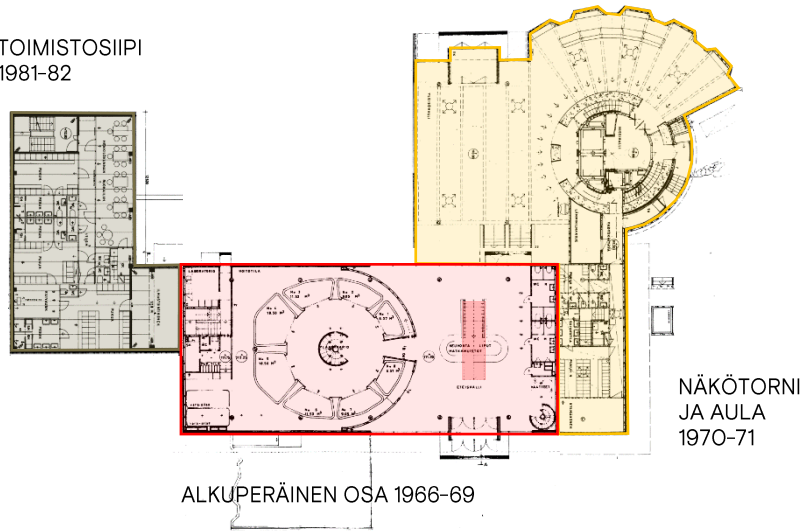
NÄKÖTORNI
JA KEITTIÖ
1970-71



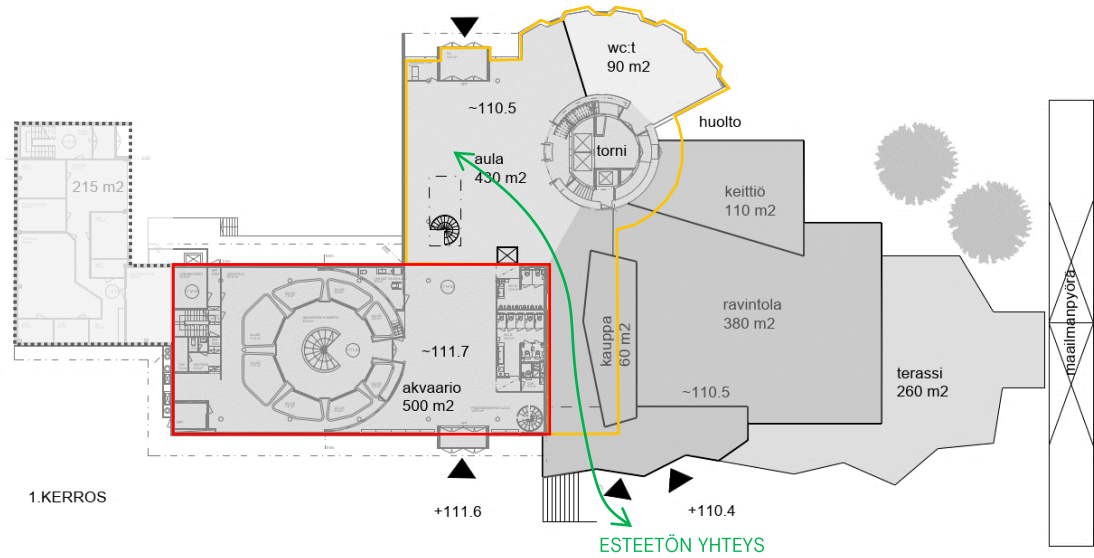
Särkänniemi Oy
Kari Mäkelä
kari.makela@sarkanniemi.fi

Lausuntopyyntönnö 3.9.2024
TAMPERE, SÄRKÄNNIEMI, NÄSINNEULAN JALUSTAOSAN PERUSKORJAUS JA
LAAJENNUS, ENNAKKOLAUSUNTO

TOIMISTOSIIPPI
1981-82



NÄKÖTORNI
JA AULA
1970-71



NYKYTILANNE

LAAJENNUSSUUNNITELMA



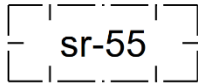
ARCO
ARCHITECTURE COMPANY

SÄRKÄNNIEMEN UUDISTUS

POIKKEAMAT JA PERUSTELUT ASEMAKAAVAMÄÄRÄYKSISTÄ

15.4.2026

Delfinaario ja Näsinneulan jalusta, suojeltuun rakennukseen kohdistuvat toimet, sr-55



Rakennustaiteellisesti ja kulttuurihistoriallisesti arvokas sekä kaupunkikuvan säilymisen kannalta tärkeä rakennus. Rakennusta ei saa purkaa. Rakennuksessa suoritettavien korjaus- ja muutostöiden tulee olla sellaisia, että rakennuksen kaupunkikuvan kannalta merkittävä luonne, rakennuksen rakennustaiteelliset ja kulttuurihistorialliset arvot säilyvät. Merkittävässä hankkeissa korjaus- ja muutossuunnitelmista on pyydettävä museoviranomaisen lausunto.

poikkeamiset asemakaavan suojelumääräyksistä

Rakennuksen osittainen purkaminen ja uusi laajennus

Delfinaario, suojeltuun rakennukseen kohdistuvat toimet, sr-55

Delfinaarion 1985 tehdyt alkuperäiset rakennusosat, aulat, katsomot ja sali säilyvät tapahtumakäytössä myös jatkossa. Näissä tiloissa toimenpiteet ovat entistäviä.

Delfinaarioon tehtävät purkutyöt kohdistuvat myöhemmin vuonna 2007 tehtyyn laajennukseen, jonne on sijoitettu allas- ja huoltotiloja. Tilat on tehty delfinaariota varten ja ne eivät sovellu sellaisenaan muuhun käyttöön. Näiden tilojen uudiskäytön estävät massiiviset allasrakenteet ja lattioiden korkoasemat. Delfinaariossa on kaiken kaikkiaan 19 eri lattiakorkotasoa. Delfinaarion purettavan rakennusosan tilalle tehdään laajennus, johon sijoittuu uuteen tapahtumatoimintoihin liittyvät aulat, ravintola- palvelu- ja wc-tilat sekä pukuhuoneet. Nämä tilat palvelevat delfinaarion tapahtumatoiminnan lisäksi monitoimihallin käyttöä. Tilat yhteen tuotuna saatu synergia ja tilansäästö on huomattava ja tilojen käyttöaste korkea.

Näsinneulan jalusta, suojeltuun rakennukseen kohdistuvat toimet, sr-55

Näsinneulan jalustan alkuperäisen 1969 rakennetun rakennusosan korjaustoimet ovat entistäviä. Purkutoimia kohdistuu 1971 tehtyyn laajennusosaan ja silloin tehtyyn keittiön ja aputilojen laajennusosaan. Purku mahdollistaa uuden suunnitellun laajennukset teon ja kytkeytymisen esteettömästi samassa tasossa Näsinneulan aulaan.

Uudisosaan on osoitettu uusi keittiö, joka jatkossa palvelisi sekä Näsinneulaa, että maan tasolle tulevaa uutta ravintolaa. Olemassa olevan keittiön ollessa nykykäytössään alimittainen ja sokkeloinen. Samoin purku ja tehtävä uudisosa parantaisivat merkittävästi rakennuskokonaisuuden esteettömyyttä, toiminnallisuutta, huoltoa ja kaupunkikuvaa.

Suunnitelmassa on osoitettu purettavaksi myös vuonna 1982 valmistunut toimistosiiپی. Toimistosiiپی kerroskorkeus ja runkosyvyys vaikeuttavat sen uudiskäyttöä. Purku antaa myös mahdollisuuden tutkia, miten Sara Hildenin museon laajennus voisi paremmin kytkeytyä Näsinneulan ja sen jalustarakennuksen toimintoihin. Purku tuo myös alkuperäisen 1969 rakennetun planetaario ja akvaariorakennusosan paremmin esiin.

Monitoimihalli, poikkeama käyttötarkoituksesta, PV



Huvi- ja viihdepalvelujen korttelialue.

poikkeamat käyttötarkoituksesta:

Rakennetaan uudisrakennus, jossa huvi- ja viihdepalveluiden lisäksi on liikunta- ja urheilutoimintaa

Monitoimihallin tila mahdollistaa sen käytön monipuolisena tapahtuma-areenana, Särkänniemen sisähuvipuistona, urheiluhallina sekä koulujen liikuntatilana. Muutoksen perusteena on kokonaisuus, jossa delfinaarion ja manitoimihallin toiminnot ja tapahtumat sekä niihin liittyvät tukitoiminnot voidaan yhdistää. Liikunta- ja urheilutoiminta tuo alueelle ympärivuotista käyttöä ja tapahtumia myös huvipuiston sesongin ulkopuolella. Suunnitelmassa osoitetutussa sijainnissaan se myös kytkeytyy paremmin muihin alueen palveluihin ja mahdollistaa tapahtumat, joissa käytössä on sekä Delfinaario että monitoimihalli yhtäaikaaisesti. Poikkeama asemakaavaan tulee käyttötarkoituksesta, hallissa on PV-kaavamääräyksen huvi- ja viihdepalveluiden lisäksi liikunta- ja urheilutoimintoja.

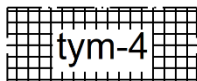
Pysäköintilaitos ja pysäköintialue, sijainti ja alueen käyttö, ma-LPA-1, KYU, tym-4



Pysäköintiin ja huoltoon varattu maanalaisen rakentamisen alue. Alueelle saa rakentaa maanalaisia pysäköintilaitoksia ja kulkuyhteyksiä sekä muita yläpuolisen alueen käyttöön liittyviä maanalaisia tiloja.



Liike- ja toimistorakennusten sekä kulttuuri- ja urheilutoimintaa palvelevien rakennusten korttelialue.



Torimainen alueen osa, joka on toteutettava korkealaatuisesti ja ympäristöön sovitteen.

Poikkeamiset käyttötarkoituksesta ja poikkeaminen rakennusalaista:

Pysäköintialueen rakentaminen KYU-tontille. Alueen nykyistä käyttöä pysäköintialueena jatketaan, kunnes kaavan mahdollistavat uudishankkeet käynnistyvät.

Pysäköintilaitos ylittää ma-LPA-1 tonttirajan, ulottuen osittain PV-tontille pituudeltaan 13 m ja leveydeltään 55 m Pysäköintilaitos rakennetaan kiinni monitoimihalliin. Eli pysäköintilaitosta rakennetaan osittain toisen käyttötarkoituksen korttelialueelle, yli tontin rajan.

tym-4 kaava-alue. Pysäköintialueen rakentaminen. Alueen nykyistä käyttöä pysäköintialueena jatketaan, kunnes kaavan mahdollistavat uudishankkeet käynnistyvät. Katuliittymä Onkiniemenkulma-katuun (pysyvä)

Särkänniemen pysäköinnin haaste on sen sesonkiloontoisuus ja ruuhkahuiput. Alueen kehittyessä oletetaan myös ympärivuotisen pysäköinnin lisääntyvän alueella. Delfinaarion ja monitoimihallin, hotellin, kylpylän, Sara Hildenin museon laajennuksen ja Näsinneulan jalustan kehittämisen myötä.

Särkänniemi on laskelmissaan todennut tarvittavan, lähellä sijaitsevan pysäköintikapasiteetin, olevan n. 600 autopaikkaa. Monitoimihallin rakentuessa nyt esitettyyn paikkaan, muuttuu myös kaavassa osoitetun pysäköinnin toteutuksen vaiheistus. Nyt tarvittava ja suunnitelmassa osoitettu pysäköintilaitoksen sijainti ei estä KYU-tontin kaavan mukaista toteuttamista. Kaavassa osoitettu rakennusoikeus voidaan toteuttaa nyt tehtävän pysäköintilaitoksen yhteyteen.

Suunnitelmassa pysäköintilaitos on osoitettu pääosin ma-LPA-1 tontille. Tonttiraja ylitetään, jotta pysäköinti saataisi kytkettyä tarkoituksenmukaisesti delfinaarion ja monitoimihallin yhteyteen. Näin ollen pysäköintilaitos on osittain PV-tontilla. Pysäköintilaitoksen kannelle on suunniteltu luistinrata, joka myös tukeutuu delfinaarion ja monitoimihallin palveluihin ja huolto- ja pukutiloihin.

Pysäköintilaitoksen sijainti ja alueen topografia mahdollistavat sen toteuttamisen kaupunkikuvallisesti niin, että julkisivua laitokselle syntyy vain sen kaakkoispuolelle. Johon on osoitettu myös pysäköinnin sisäänajot. Sisäänajojen jakautuessa kerroksittain, vältetään myös huipputuntien ruuhkaisuutta.

Nykyinen pysäköintikenttä, joka on KYU-tontilla, toimisi edelleen nykykäytössään eli pysäköintialueena, ennen kuin muu rakentaminen tällä tontilla käynnistyisi. Kaava mahdollistaa siinä yhteydessä myös pysäköinnin laajentamisen (ma-LPA-1) sekä kaupunkiaukion (tym-4) toteuttamisen. Kaupunkiaukiolle jäisi pysyvästi pysäköintialueelta tuleva katuliittymä

Suunnitelmassa on esitetty, että pysäköinnin ja saattoliikenteen ajoyhteys olisi yksisuuntainen, niin, että alueelta poistuttaisi Onkiniemenkulma-katuyhteyden kautta. Yksisuuntaisuus parantaa alueen turvallisuutta ja on liikenteellisesti toimivampi risteävän liikenteen poistuessa alueelta.

Tampereella 15.4.2026

Timo Meuronen, ARCO architecture company

Kari Mäkelä, Särkänniemen kehitys Oy