

Asemakaavan muutoksen osallistumis- ja arviointisuunnitelma

Korkinmäki, Kyläkeinunkatu 19, tontin jakaminen, asemakaava nro 9102

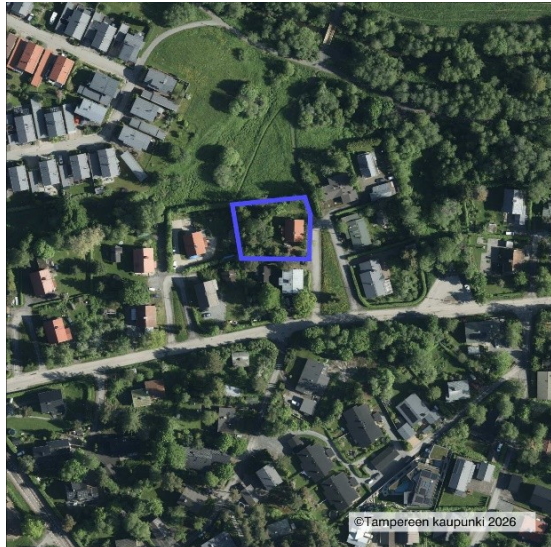
21.05.2026

Diaarinumero TRE:451/10.02.01/2026

Alueidenkäyttölaki 63§



Suunnittelualue virastokartalla



Suunnittelualue ilmakuvassa

Kaavan suunnittelualue

Suunnittelualue sijaitsee Korkinmäen kaupunginosassa osoitteessa Kyläkeinunkatu 19. Alue sijaitsee noin 5 kilometriä kaupungin keskustasta kaakkoon. Kaava-alue rajautuu pientalotontteihin ja pohjoisessa Korkinmäenpuistoon. Suunnittelualueen pinta-ala on 1 268 m², ja sillä sijaitsee vuonna 1958 rakennettu kaksikerroksinen asuinrakennus, jonka kerrosala on 136 k-m². Asuinrakennus on tarkoitus purkaa.

Maanomistus

Suunnittelualue on yksityisessä omistuksessa.

Tavoitteet

Hakijan tavoitteena on tontin jakaminen ja rakennusoikeuden lisääminen. Kaupungin tavoitteena on luoda kaavalliset edellytykset hyvälle asuinympäristölle ja siihen sopeutuvalla täydennysrakentamiselle. Asemakaavoituksessa otetaan huomioon alueen sijainti kaupunkirakenteessa ja kaupunkikuvallinen luonne. Suunnitelma tukee kaupungin täydennysrakentamistavoitteita.

Lähtökohdat

Asemakaavan muutoshakemus on jätetty 26.01.2026.

Maakuntakaava

Alueen maakuntakaavatilanne muodostuu Pirkanmaan maakuntakaavasta 2040 (lainvoimainen) ja Elonkirjo ja energia-teemaisesta Pirkanmaan vaihemaakuntakaavasta (voimaantulopäätös). Maakuntakaavassa kyseinen alue on osoitettu taajamatoimintojen alueeksi. Alue kuuluu tiiviiseen joukkoliikennevyöhykkeeseen.

Maakuntakaava 2040: <https://tieto.pirkanmaa.fi/>

Pirkanmaan vaihemaakuntakaava (elonkirjo ja energia): <https://kaava.pirkanmaa.fi/>

Yleiskaava

Tampereen kantakaupungin alueella on voimassa useita eri yleiskaavoja. Yleiskaavassa suunnittelualue on osoitettu asumisen alueeksi ja se kuuluu kaupunkistrategian kasvun ja elinvoiman vyöhykkeelle. Tontin kaakkoisreunasta kulkee melu- ja ilmanlaatuselvitystarpeen selvitysvyöhykkeen reuna. www.tampere.fi/kantakaupunginyleiskaavayhdistelma

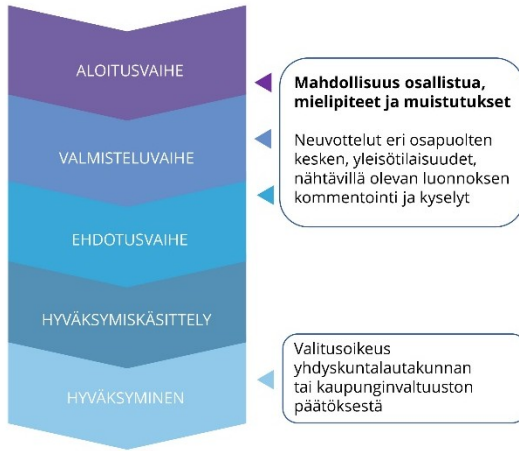
Asemakaava

Suunnittelualueella on voimassa 13.12.1960 vahvistettu asemakaava numero 1508, jossa suunnittelualue on merkitty erillispientalojen korttelialueeksi. Omakotitontille on kaavassa osoitettu ohjeluontoiset rakennusalat asuinrakennukselle ja talousrakennukselle. Asuinrakennuksen pinta-ala saa olla enintään 10 metriä x 12 metriä, räystäskorkeus enintään 4,5 metriä ja kattokaltevuuden on oltava 18 astetta. Talousrakennuksen pinta-ala saa olla enintään 4 metriä x 8 metriä. Talousrakennuksen räystäskorkeus saa olla enintään 3,5 metriä kattokaltevuuden on oltava 18 astetta.

Ajantasa-aseamakaava:

www.tampere.fi/ajantasa-aseamakaava

Asemakaavoituksen vaiheet



Osallistumis- ja vuorovaikutusmenettelyt

Mielipiteet ja muistutukset voi jättää kohdan tiedottaminen ja yhteystiedot mukaisesti.

- Vireilletulo, osallistumis- ja arviointisuunnitelma ja valmisteluaineisto kuulutetaan nähtäville 21.5.-11.6.2026. Mielipiteet ja kommentit.
- Asemakaavaehdotuksen käsittely. Yhdyskuntalautakunta päättää ehdotuksen nähtäville asettamisesta, kuulutus ja nähtävilletulo. Muistutukset ja viranomaislausunnot.
- Asemakaavan hyväksyy Yhdyskuntalautakunta. Muutoksenhakumahdollisuus.

Selvitykset ja suunnitelmat

Erillisille selvityksille tai suunnitelmille ei ole tarvetta.

Vaikutuksia arvioidaan maankäyttö- ja rakennusasetuksen mukaan (MRA 1§)

- Ihmisten elinoloihin ja elinympäristöön
- Maa- ja kallioperään, veteen, ilmaan ja ilmastoon
- Kasvi- ja eläinlajeihin, luonnon monimuotoisuuteen ja luonnonvaroihin
- Alue- ja yhdyskuntarakenteeseen, yhdyskunta- ja energiatalouteen sekä liikenteeseen

- Kaupunkikuvaan, maisemaan, kulttuuriperintöön ja rakennettuun ympäristöön
- Elinkeinoelämän toimivan kilpailun kehittymiseen.

Lisäksi arvioidaan kaupungin oman linjauksen mukaisesti yritysvaikutukset. Vaikutukset arvioidaan kaavan laatimisen yhteydessä ja ne kirjataan asemakaavaselostukseen.

Sopimukset

Erillisille asemakaavan yhteydessä tehtäville sopimuksille ei ole tarvetta.

Osalliset

- Kaavamuutoksen hakijat
- Kiinteistöjen omistajat ja asukkaat (lähialue)
- Kaupungin eri viranomaiset, toimialat ja liikelaitokset
- Pirkanmaan pelastuslaitos
- Pirkanmaan maakuntamuseo
- Lupa- ja valvontavirasto
- Korkinmäen-Veisun Omakotiyhdistys ry
- Muut ilmoituksensa mukaan

Tiedottaminen ja yhteystiedot

Aineistojen nähtävillä pidosta tiedotetaan kuulutuksilla, jotka julkaistaan Aamulehdessä, kaupungin virallisella ilmoitustaululla (Tampereen palvelupiste: 28.5.2026 asti os. Frenckellinaukio 2 B, 1.6.2026 lähtien Aleksis Kiven katu 14-16 C) ja kaupungin internet-sivuilla osoitteessa:

www.tampere.fi/ilmoitustaulu

Nähtävillä olevaan kaava-aineistoon voi tutustua Tampereen palvelupisteellä. Aineisto on lisäksi nähtävillä kaavoituksen internetsivuilla osoitteessa:

www.tampere.fi/kaavat/9102

Mielipiteet, muistutukset ja lausunnot

Tampereen kaupunki, Kirjaamo, PL 487, 33101 Tampere.
 Käyntiosoite: 28.5.2026 asti Frenckellinaukio 2 B, 1.6.2026 lähtien Aleksis Kiven katu 14-16 C.
 Sähköpostiosoite: kirjaamo@tampere.fi

Kaavan laatija

Tampereen kaupunki
 Kaupunkiympäristön suunnittelu
 Asemakaavoitus

Asiaa hoitaa

Suunnittelija Aada Perkkiö
 Puh. 041 7310663
etunimi.sukunimi@tampere.fi