



Kirsi Hyrkkönen

KIINTEISTÖ OY LAPINNIEMEN KONTTORI Lapinniemenranta 2, 33180 Tampere

RAKENUSHISTORIASELVITYS

26.9.2025 TÄYDENNETTY
17.9.2025 TÄYDENNETTY
16.10.2024
EKMAN ARKKITEHDIT OY

SISÄLTÖ

1 JOHDANTO.....	3
Kohde.....	3
Perustiedot.....	3
2 TAUSTA	5
Rakennushankkeen syntysyyt	5
Suunnittelija	6
3 YMPÄRISTÖN VAIHEET	7
Lapinniemi alueena.....	7
4 RAKENTAMISEN VAIHEET.....	9
Rakennus valmistuessaan	10
Muutokset 40-luvulla	13
Muutokset 70-luvulla	14
Muutokset 2000-luvulla	14
5 NYKYTILANNE.....	16
6 YHTEENVETO	23
7 LÄHTEET	23

1 JOHDANTO

Kohde

Lapinniemen Konttori, rakennusvuosi 1924. Suunnittelija Birger Federley.

Lapinniemen puuvillatehtaan konttorirakennus kuuluu Lapinniemen tehdasyhdyskunnan maakunnallisesti arvokkaan rakennetun ympäristön ydinkohteisiin.

Konttorirakennus on asemakaavassa suojeltu ja voimassa olevassa Pirkanmaan maakuntakaavassa 2040 Lapinniemen tehdasyhdyskunta on maakunnallisesti arvokas kulttuuriympäristö. Lapinniemen tehdasyhdyskunta on historiallisesti eheä kokonaisuus kertoen 1900-luvun alkukymmenten teollisuuslaitoksen rakentamisesta, arkkitehtuurista, teollisuus- ja elinkeinohistoriasta sekä tehtaan johdon asuinoloista 1900-luvun alkupuolella.

Lapinniemen puuvillatehtaan konttorirakennus ja portti sijaitsevat katukuvassa arvokkaalla ja näkyvällä paikalla Lapinniemen alueelle saavuttaessa.

Harkotettu, vaalea ensimmäinen kerros toimii visuaalisena jalustana rakennukselle. Rakennuksen pääsisäänkäynti sijaitsee Lapinniemenrannan puoleisessa julkisivussa. Pääsisäänkäynti on näyttävien pilasteriaiheiden kehystämä, vaikka ensimmäinen kerros muuten on kellarinomainen. Ylemmät kerrokset ovat puhtaaksi muurattua punatiiltä, jota rytmittää kahden kerroksen korkuiset pilasterit. Kellarikerros jää maan alle ja ullakkokerros punaisen tiilikatteen alle. Ullakkokerroksen 40-luvun korotus sisäpihan puolella on viimeistelty pilastereiden ja räystään koristeprofiiliin sävyyn luonnonvalkoiseksi.

Pääsisäänkäynnin portaikko on koristeellinen ja juhlava. Sisäpinnat ovat rapattuja, lattia alkujaan marmorimosaiikkibetonia kuvioituna, kaiteet metallia ja puuta. Asuinhuoneistojen ovat erityisen hienosti koristeltuja ja juhlavan kokoisia peiliovia klassisaiheisine konsolin varassa olevine otsalistoineen. (Siiri Tampere, 2024)

Tämä rakennushistoriaselvitys on laadittu kaavoituksen tueksi rakennuspaikan uudelleenkaavoitusta varten.

Perustiedot

837-128-976-3

Lapinniemenranta 2, 33180 Tampere

Kerrosluku 4

Rakennusoikeus 1990m²

Vanha toimistorakennus

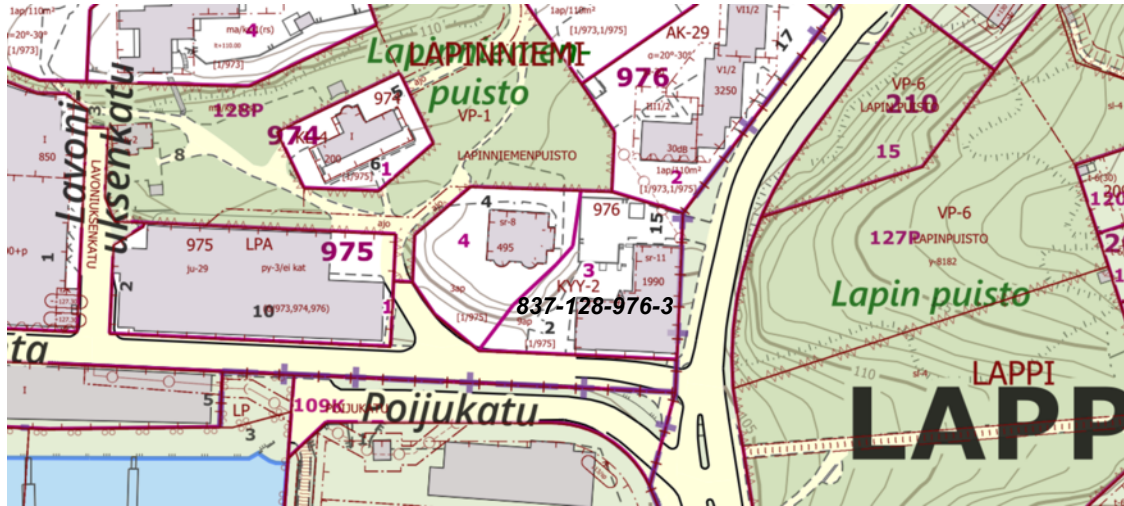
Kerrosala,	2357m ² (Ylitys 367m ²)
josta asuntoja	1178
Toimistoja	1179
Var. / Tekn.	209
Autohalli	266
Var / Vss	87
Jätekatos	15

Tilavuus	8700m ²
Huoneistoalaa	842m ²
Asuntoja 8kpl	2h+k+s-5h+k+s

Autopaikat: Vaatimus 9ap, 9 autokatospaikkaa, 9 autopistokepaikkaa, 4 pihapaikkaa

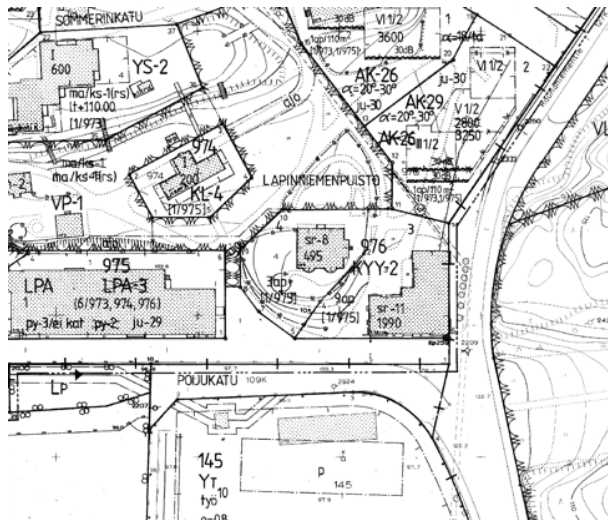
Väestönsuoja: K-luokan VSS, jossa suojatilaa 35,4:0,75= 47 henkilölle

Paloluokka P1



olemassa oleva asemakaavatilanne. Oskarikartat.fi

Asemakaavatilanne



Voimassa oleva asemakaava vuodelta 1988.

- KYY-2** Liike- ja toimistorakennusten sekä kulttuuritoimintaa palvelevien rakennusten korttelialue, jolle saadaan sijoittaa myös asuntoja. Autopaikkoja on varattava merkinnän osoittama määrä.
- sr-11** Rakennustaitteellisesti arvokas ja kaupunkikuvan säilymisen kannalta tärkeä rakennus. Rakennusta ei saa purkaa. Rakennuksessa suoritettavien korjaus- ja muutostöiden tulee olla sellaisia, että rakennuksen rakennustaitteellisesti arvokas ja kaupunkikuvan kannalta merkittävä luonne säilyy. Rakennuksessa saadaan kerrosalaa kuuluttamattomia tiloja muuttaa kerrosalaa laskettaviksi tiloiksi riippumatta siitä, mitä asemakaavassa on määrätty tontin tai rakennusalan enimmäiskerrosalasta. Myös rakennuksen ullakko- ja kellarikerroksessa saadaan muuttaa tiloja kerrosalaa laskettaviksi tiloiksi rakennuslautakunnan luvalla. Lisäbrakentamisella ei saa muuttaa rakennuksen rüystäskorkeutta eikä kattomuotoa eikä aiheuttaa muutakaan oleellista muutosta rakennuksen julkisivuun.

2 TAUSTA

Rakennushankkeen syntyisyys

Lapinniemen konttorirakennus on osa Lapinniemeen 1897 perustettua puuvillatehdasta.

Finlaysonin isännöitsijänä toiminut kauppaneuvos Arthur Sommer savustettiin ulos Finlaysonilta maaliskuussa 1897 väitetyn suomenmielisyytensä vuoksi. Ikänsä puuvillateollisuuden parissa työskennelleenä hän päätti perustaa kahden muun Finlaysonilta lähteneen henkilön kanssa oman puuvillatehtaan. Tampereen Puuvillateollisuus Osakeyhtiö perustettiin virallisesti elokuussa 1897. Tehdasta varten vuokrattiin alun perin viiden ja puolen hehtaarin laajuinen Lapinniemen alue. Ensimmäisenä rakennuksena sinne valmistui 1899 Bernt Blomin suunnittelema tehdasrakennus. Kehräämön vanha osa korkeine vesitorneineen on edelleen maisemallisesti Lapinniemen tärkeimpiä osia.

Lapinniemen uudeksi isännöitsijäksi oli tullut v. 1909 Magnus Lavonius, jonka asuintalon Lapinniemeen suunnitteli Wivi Lönn. Lavonius halusi kuitenkin jatkaa yhteistyötä myös Federleyn kanssa. Hänen suunnittelu-urakkansa Lapinniemen tehtaalla alkoi vuonna 1913. Lapinniemen alueelle valmistui Federleyn suunnittelema (v.1917) kasvihuone ja puutarhurin asunto . Koska Finlayson oli rakennuttanut Amuriin päiväkodin ja lastenneuvolan, Lapinniemessä ei haluttu olla yhtään huonompia. Federley suunnitteli Tammelan puistokadun ja Tunturikadun kulmaan rakennuksen, jossa toimi lastenseimi ja neuvola. Lisäksi rakennukseen tuli koulukeittiö sekä johtajattaren ja palvelijattaren asunnot. Rakennus valmistui 1914. Sisällissodassa tuhoutui useita tehtaan puurakennuksia ja insinöörien asuinrakennus, joten tilalle oli rakennettava uusia. Federley suunnitteli uuden kaksikerroksisen insinöörirakennuksen, joka valmistui v.1919. Tyyliään se edusti hillittyä klassismia.

Kilpailu Suomen puuvillatehtaiden kesken oli kovaa, mutta Lapinniemen tehdas, joksi sitä epävirallisesti kutsuttiin, selviytyi sekä kilpailusta että yhteiskunnallisesti vaikeista ajoista. Sodan jälkeen 1920-luvulla yhtiön suhdanteet kääntyivät nousuun ja tuotteiden menekki oli erinomainen.

Tuotantokyvyn lisäämiseksi pantiin keväällä 1923 alulle tehdastilojen laajennustyö, jotta tuotantoon voitaisiin hankkia lisää kutomakoneita. Ne saataisiin mahtumaan entiseen kehräämörakennukseen, jos yhtiön konttori muuttaisi sieltä muualle. Yhtiö oli hankkinut lisämaata tehtaan pääportin kupeesta Lapintien tuntumasta.

Federleytä oli jo aikaisemmin tilattu huhtikuussa 1923 valmistuneet kolmikerroksisen konttorirakennuksen piirustukset. Sen ensimmäiseen kerrokseen tulisivat tehtaan ja työväen kirjastot, arkisto ja yksi asuinhuoneisto. Toinen kerros varattiin yhtiön pääkonttorille ja kolmanteen kerrokseen sisustettiin kaksi kookasta asuinhuoneistoa.

(Birger Federley, jugend-arkkitehti 1874-1935, (2024, Juha Jaakkola))

Tämän rakennusselvityksen, Federleyn suunnittelema kohderakennus Lapinniemen alueella, rakennettiin alueen sisään tulon yhteyteen tehtaan konttorirakennukseksi vuonna 1924. Samalla alueen portti ja portinvartija siirtyi konttorirakennuksen eteläpuolelle lounaisnurkalle. (Tampereen kaupungin ympäristötoimi kaavoitusyksikkö, 1998, 217-218)

Rakennukseen on lisätty vinttikerrokseen asuintiloja myöhemmin, 1940 -luvuilla. Asuintilat ovat toimineet toimistokäytössä ja rakennuksessa on toiminut myös päiväkotia. (Siiri Tampere, 2024) Myöhemmissä vaiheissa rakennukseen on lisätty väestönsuoja, autohalli sekä hissi.

Tampere on ollut merkittävä esikuva teollisten tilojen uusiokäytössä 1990-luvun taitteesta lähtien. Teollisen toiminnan loppumisen jälkeen on tehdasalueen rakennuksia saneerattu uuteen käyttöön. Tampereen asuntomessuilla 1990-luvun alussa esiteltiin Lapinniemen kylpylä, joka oli saneerattu entiseen Lapinniemen puuvillatehtaaseen ja entisestä kasvihuoneesta oli saneerattu ravintola, värjäämöstä kappeli. Konttorirakennus on muuttunut asuinrakennukseksi. Asuin kerrostalojen myötä Lapinniemen alue on muuttunut teollisuusalueesta asuinalueeksi.

Suunnittelija

Lapinniemen puuvillatehtaan konttorirakennuksen on suunnitellut Tampereen kaupunginarkkitehtinakin toiminut arkkitehti Birger Federley v. 1923. (Federley 1974-1935). Lapinniemen alueen rakennuksia Federley suunnitteli v.1913 lähtien.

Federley suunnitteli Lapinniemen kolmikerroksinen konttorirakennuksen v. 1923. Konttorirakennuksen julkisivut edustivat tyypillistä klassismia. Matala alin kerros erotettiin ylemmästä seinien rihlauksella ja rajattiin vahvalla vaakalistalla. Kahden ylemmän kerroksen pyöristettyjen nurkkien molemmin puolin muovattiin pilasterit, joiden päätteenä kolmannen kerroksen yläreunassa kulki samanlainen vaakalista kuin alempanakin. Loivan aumakaton varsinainen räystääslista nousi tästä vielä ylemmäksi. Pääovea, sen yläpuolista ikkunaa ja kulmaikkunoiden päällisiä korostettiin kehyksillä ja päätykolmioilla. Rakennus valmistui 1924.
(Birger Federley, jugend-arkkitehti 1874-1935, (2024, Juha Jaakkola))

Uransa alkuvaiheilla Federleyn tyyli oli jugendia, mutta ensimmäisen maailmansodan jälkeen hän siirtyi klassilliseen tyyliin. 1924 suunniteltu Lapinniemen konttorikin edustaa aikakautensa mukaisesti 1920- luvun (uus)-klassismia. Federley suunnitteli Lapinniemen konttorirakennuksen lisäksi useita muita tehtaan rakennuksia. (Webpages.tuni.fi).

Federley ehti 30 vuotisen uransa aikana suunnitella lukuisia Tampereen kaupunkikuvan kannalta keskeisiä jugendrakennuksia, kuten mm. Palanderin talon, Tirkkosen talon, Laukonlinnan, Pikilinnan, Kansallispankintalon, sekä Frenckellin paperitehtaan rakennuksia sekä Lielahden tehdasyhdyskunnan. Vuosina 1903-1905 rakennettiin Birger Federleyn suunnittelema laaja jugendtyylinen Frenckellin teollisuuskompleksi, joka nykyisin muodostaa keskeisen osan Tammerkosken teollisuushistoriallisesta kansallismaisemasta.

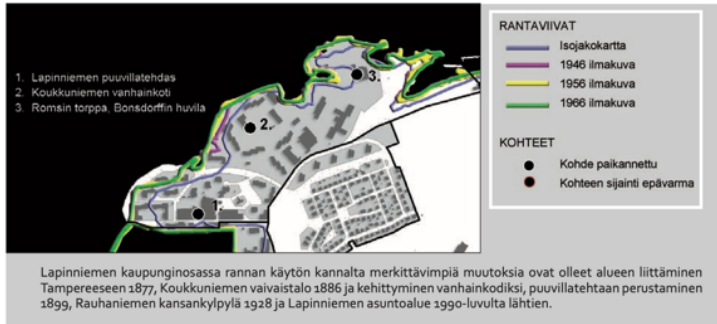
Teollisuus oli yksi merkittävimmistä Birger Federleyn työnantajista ja häntä voidaan pitää vuosisadan alkuvuosikymmenien yhtenä maamme vaikuttavimpina tuotantolaitoksien suunnittelijana ja teollisuusympäristöjen arkkitehtina. Vuosisadan vaihteesta lähtien lähes kaikki Tampereen suuret teollisuusyritykset käyttivät häntä suunnittelijanaan. 1900-luvun alkuvuosikymmenet olivat Federleyn arkkitehtiuran tuotteliain kausi, jolloin useiden teollisuuspaikkakuntien rakennettu ympäristö muodostui pääasiassa hänen asemakaava- ja rakennussuunnitelmiansa pohjalta. Näistä Lielahden tehdasyhdyskunta oli hänen suunnitelmistaan ainoa, joka toteutettiin kokonaan hänen suunnitelmiinsa pohjautuen. Hän suunnitteli yhtiön kaikki rakennukset v.1913-1932.
(Birger Federley Tampereen Lielahden tehdasyhdyskunnan suunnittelija vuosina 1913-1932, (1999, pro - gradu Anna Halonen)

3 YMPÄRISTÖN VAIHEET

Lapinniemi alueena

1800-luvun jälkimmäisellä puoliskolla Tammerkosken rannoilla vallinnut tonttipula vaikutti osaltaan siihen, että erilaiset teollisuuslaitokset alkoivat hakeutua järvien rannoille. Ennen vuosisadan vaihdetta perustettua puuvillatehdasta varten vuokrattiin alun perin viiden ja puolen hehtaarin laajuinen Lapinniemen alue. Toiminnan laajentuessa tehdasta varten rakennettiin useassa vaiheessa lisää tilaa ja alue laajeni Lapinniemen alueella itää kohti. Konttorirakennus rakennettiin 1924, josta lähtien rakennus toimi tehdasalueen porttina. Itse portti on paikallaan rakennuksen nurkalla edelleen, vaikkakin avoimena kulkuväylänä nykyään toimivan kylpylän alueelle. Tehdasalueilla konttorit tyypillisesti sijoitettiin pääportin tuntumaan siten, että niihin pääsi kulkemaan myös tehtaan ulkopuolisia, joilla ei ollut asiaa tehtaan porttien sisäpuolelle. Esim. Tampellalla ja Finlaysonilla oli tämä sama asetelma.

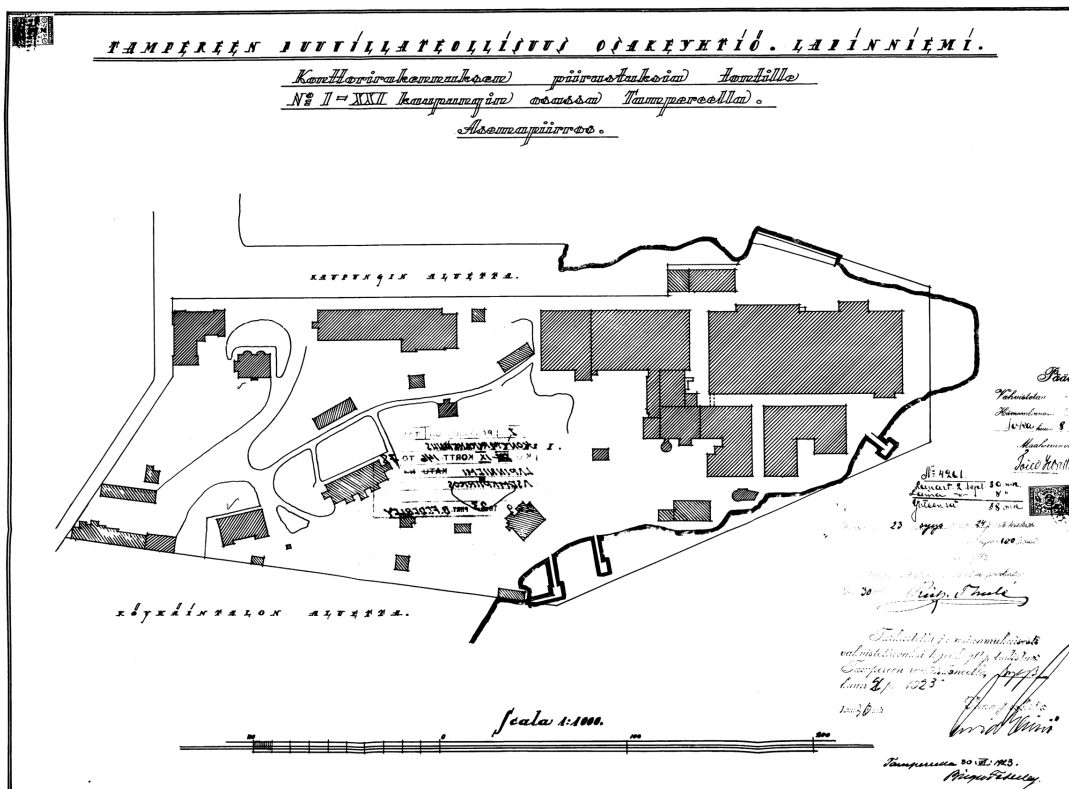
Asutusta Lapinniemeen on tullut 1990-luvulta lähtien. Lapinniemen alue on kävelymatkan päässä Tampereen keskustasta ja alueelle on hyvät kulkuyhteydet. Lapinniemen alueen vetovoimana toimii edelleen tehdasmiljö, Näsijärven rantamaisema sekä upeat ulkoilumahdollisuudet. Palvelut, koulut ja päiväkodit sijaitsevat lähialueella.



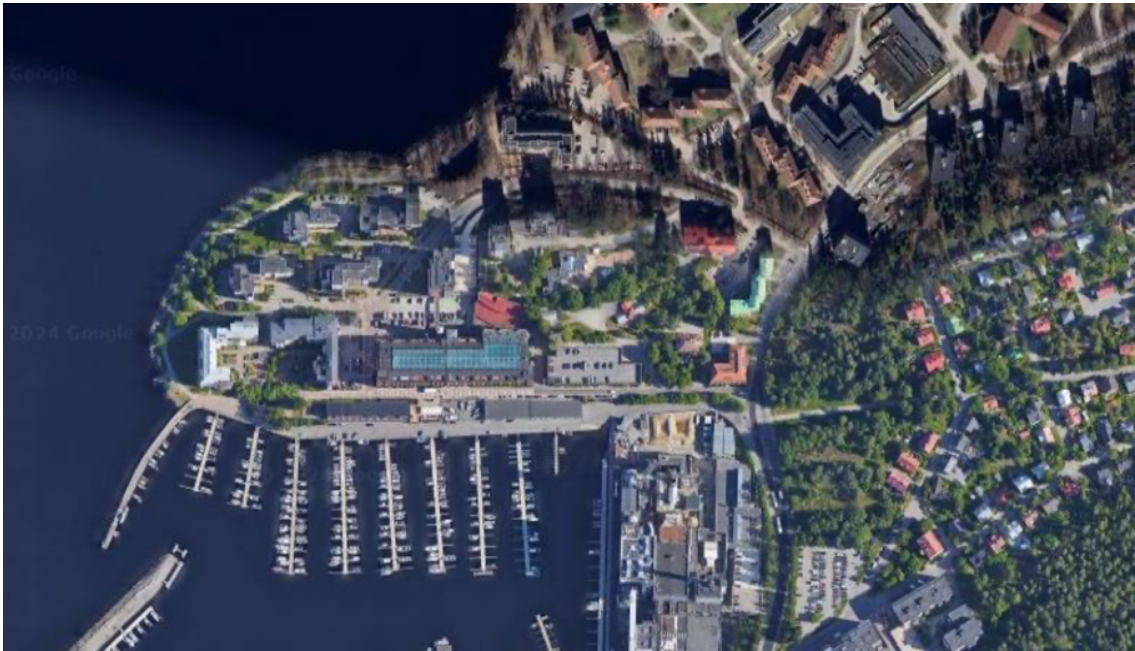
LAPINNIEMI MERKITTÄVIÄ VUOSILUKUJA:

1877	Liitettiin Tampereeseen, alue kuului aiemmin Mesukylään Hatanpään kartanolle
1899	Puuvillatehdas/kehräämö ja kutomo
1904	Värjäämö ja viimeistelyrakennus
1910-luku	Tuotantorakennuksien laajennuksia ja asuinrakennuksia
1919	Konttorirakennus
1934	Liitettiin Tampellaan
1957-1987	Höyryputki Tampellasta

Tampere.fi (2.10.2024).



Asemapiirros Tehtaan alueesta 1924



Satelliittikuva Google 2024



Mauno Mannelin, Vapriikin kuva-arkisto

4 RAKENTAMISEN VAIHEET

Kohde on Lapinniemen entisen puuvillatehtaan konttori- ja asuinrakennus, joka on tehty vuonna 1924 Birger Federleyn suunnitelmien mukaan. Valmistuessaan rakennuksessa sijaitsi tehtaan konttoritiloja, työväen kirjasto, arkisto, sekä 4 asuntoa. Rakennukseen on lisätty vinttikerrokseen asuintiloja myöhemmin, 1940- luvulla. Asuintilat ovat toimineet toimistokäytössä ja rakennuksessa on toiminut myös päiväkotia. (Siiri Tampere, 2024) Myöhemmissä vaiheissa rakennukseen on lisätty väestönsuoja, autohalli sekä hissi.



*Konttorirakennus juuri valmistuneena
Mauno Mannelin, Vapriikin kuva-arkisto, ajoitusaika-arvio 1924-1929*

1920-luvun klassismille tyypillisesti tämänkin rakennuksen sisätilat ovat olleet koristeellisemmat kuin julkisivu. Etenkin näyttävässä porrashuoneessa on käytetty paljon koristeaiheita, jotka ovat hyvin säilyneet tähän päivään asti.

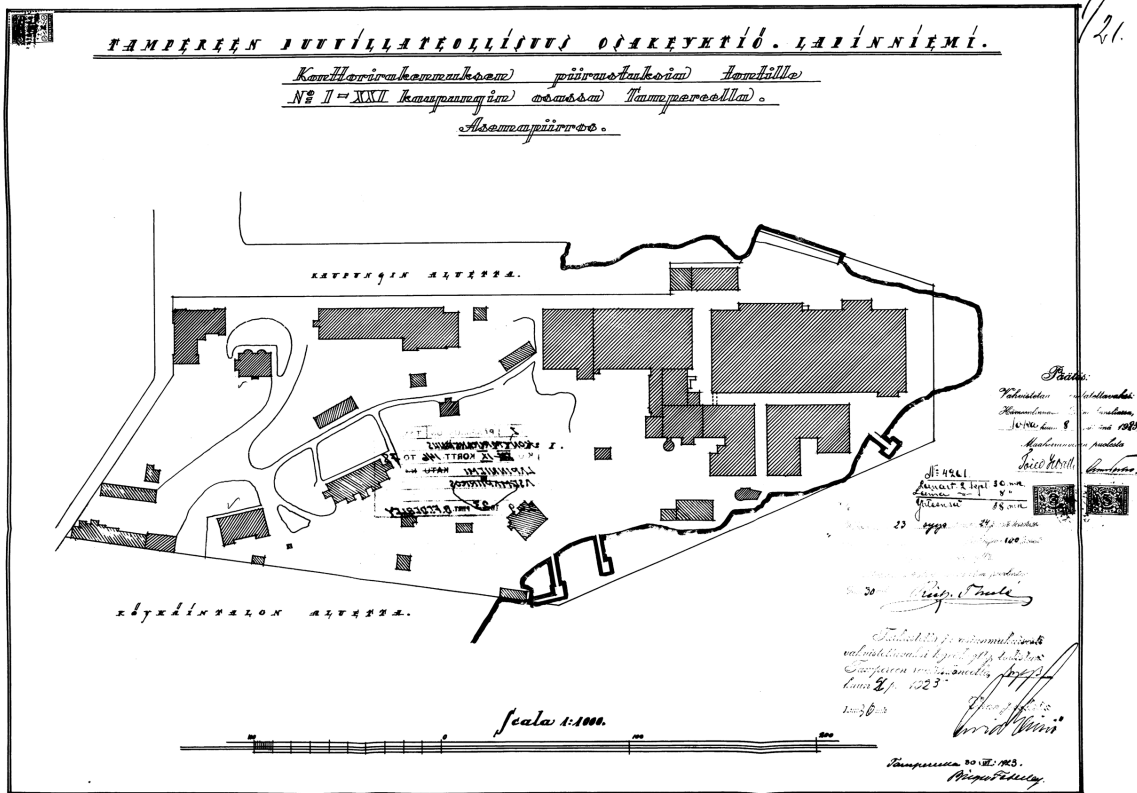


Konttorityöntekijöitä. Vapriikin kuva-arkisto



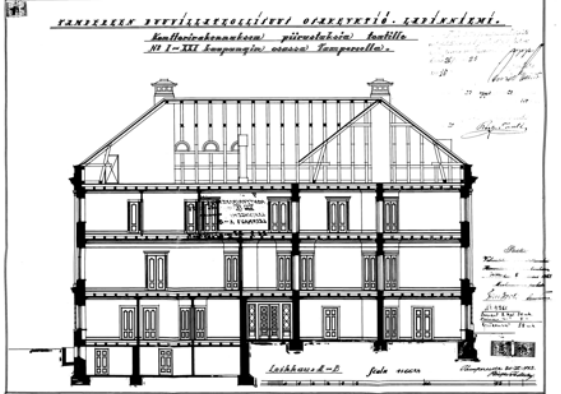
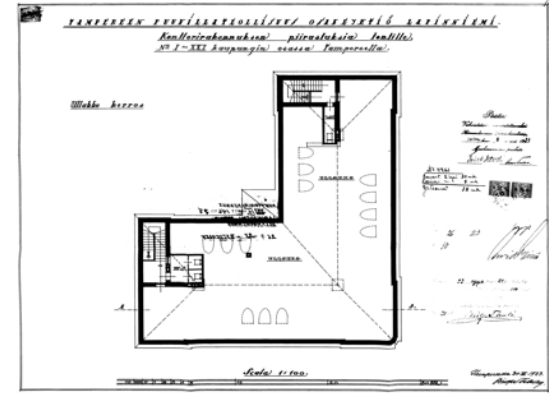
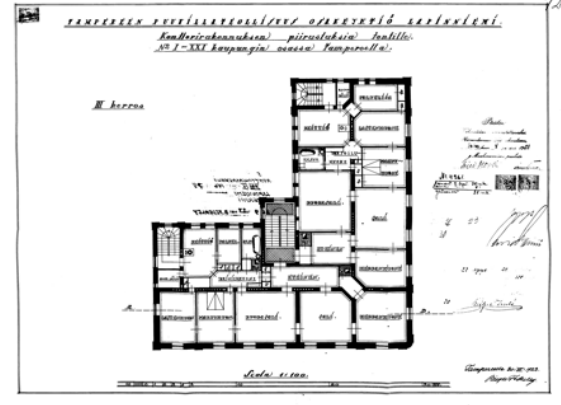
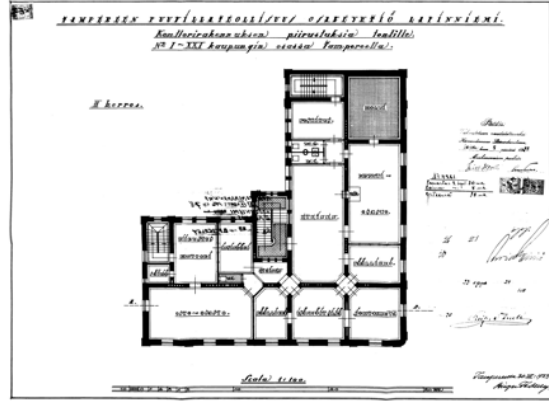
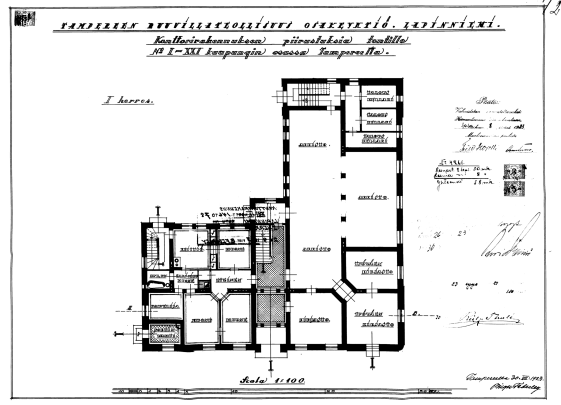
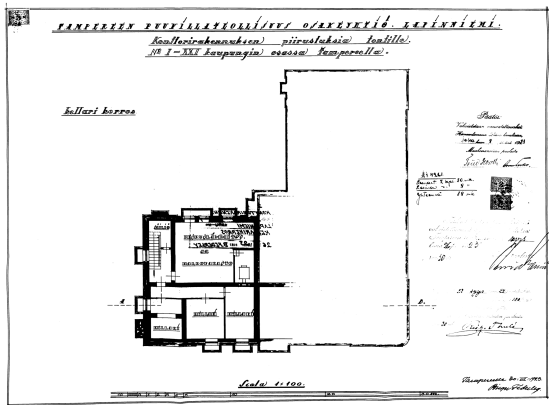
Konttorirakennus rakenteilla 1924
Valokuvaamo N. Rasmusen, Vapriikin kuva-arkisto

Rakennus valmistuessaan

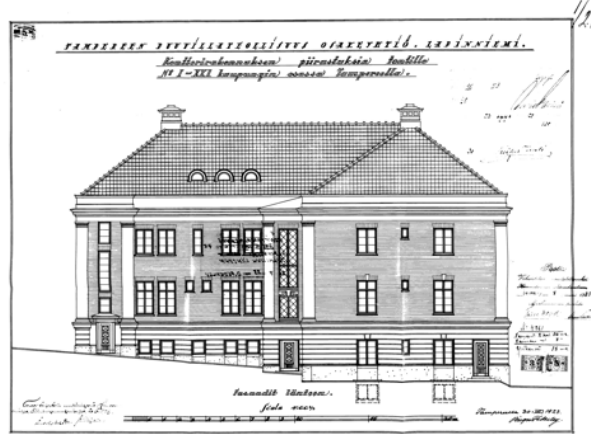
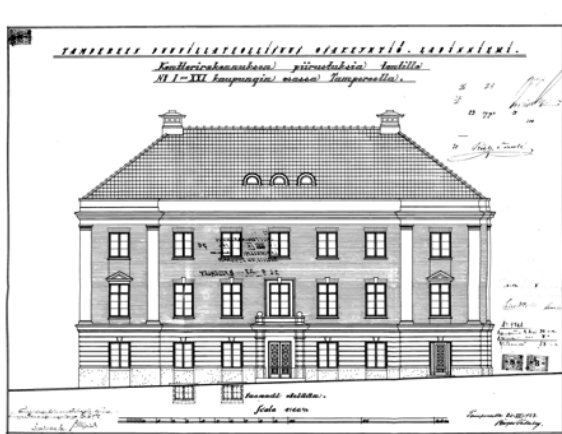
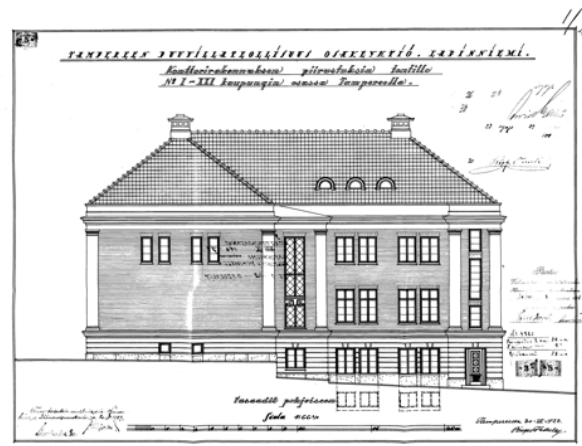
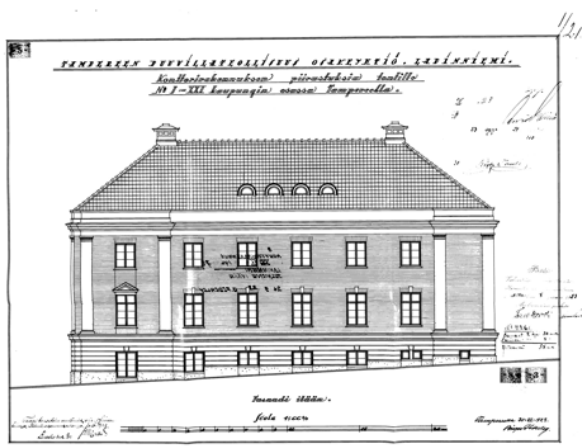


Rakennusluvan asemapiirros vuodelta 1923. Suunnittelija Birger Federley.

90 07335



Lupapiirustukset vuodelta 1923. Suunnittelija Birger Federley.



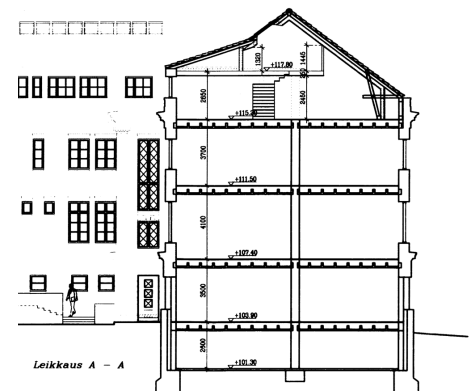
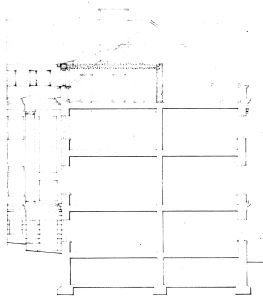
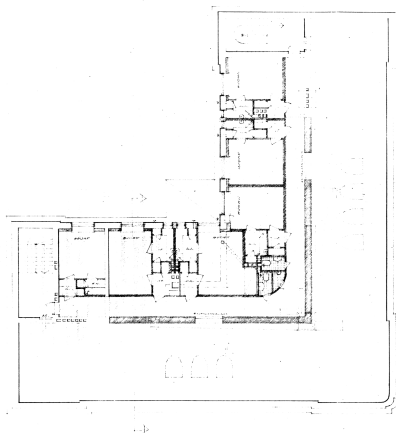
Lupapiirustukset vuodelta 1923. Suunnittelija Birger Federley.

Muutokset 40-luvulla

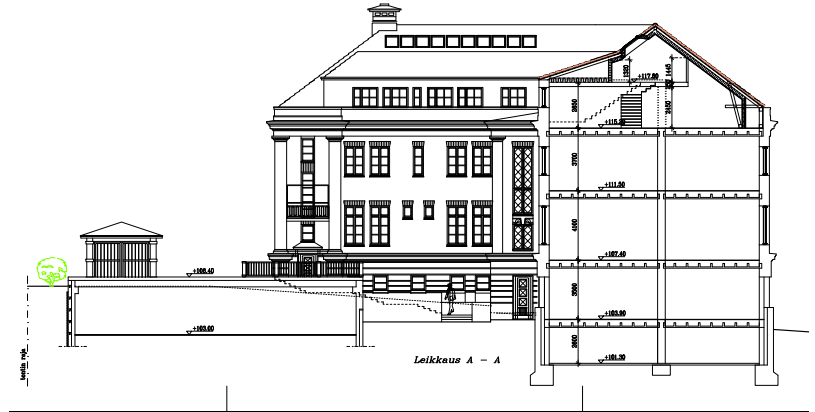
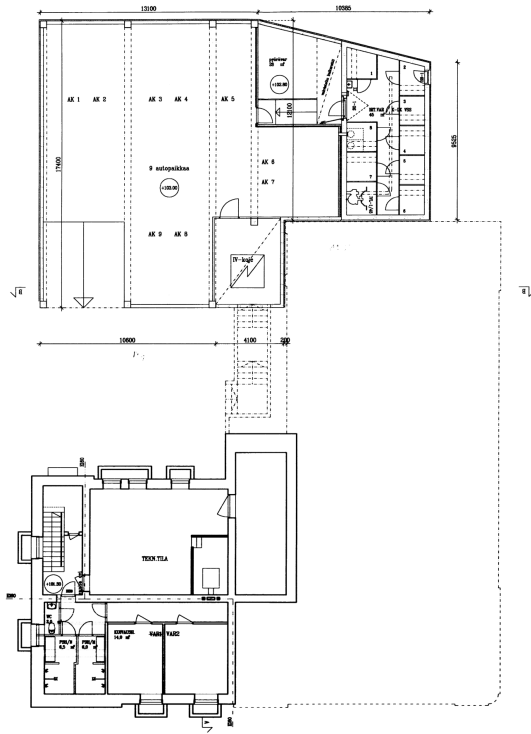
40-luvulla rakennuksen ullakolla osa tilasta muutettiin kuudeksi yhden huoneen ja keittiön asunnoksi. Tilat jaettiin keskikäytävällä ja asunnot sijoitettiin sisäpihan puoleisille seinille. Kattolapetta loivennettiin ja julkisivua korotettiin, jotta asuntoihin saatiin ikkunat. Olemassa oleva vaalea räystäään koriste-profiili jätettiin paikalleen ja sen yläpuolelle toteutettu uusi julkisivun osa rapattiin räystäsprofiilin sävyyn.



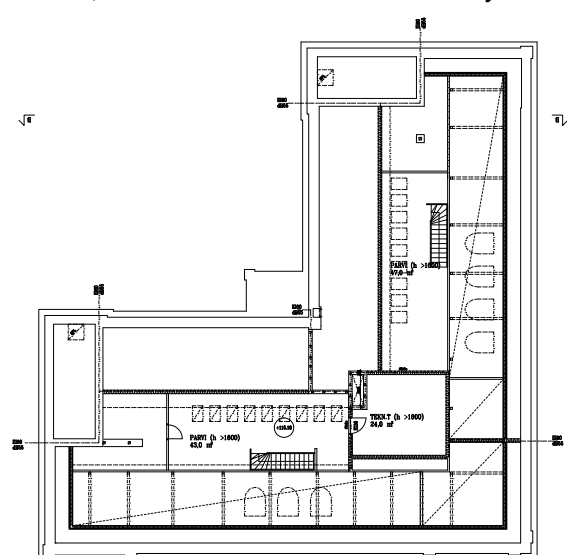
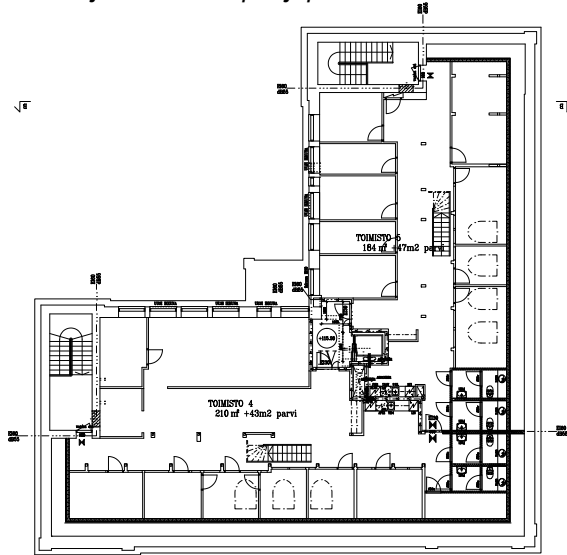
Konttorirakennuksen yläosan rakennustyöt arviolta 1945. Vapriikin kuva-arkisto.



Ullakon pohjapiirros vuodelta 1945 ja ote leikkauksesta myöhemmiltä vaiheilta, jossa katon korotus näkyy.



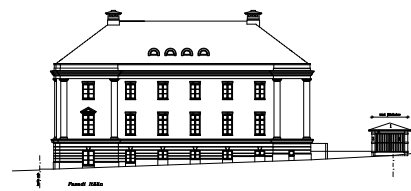
Kellarin ja autohallin pohjapiirros sekä leikkaus vuodelta 2007, Suunnittelu Team-Danielsson Oy



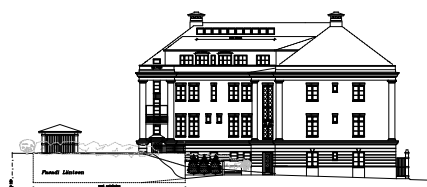
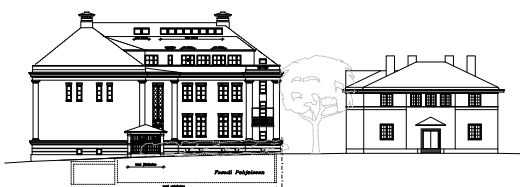
IV kerros kerrosala 491 m²

parvi kerrosala 99 m²

4. krs ja ullakon pohjapiirroksset, toimistomuutos. Suunnittelu Team-Danielsson Oy



Symboli	Viite	Yksikkö	Arvo
1	1	m	1000
2	2	m	1000
3	3	m	1000
4	4	m	1000
5	5	m	1000
6	6	m	1000
7	7	m	1000
8	8	m	1000
9	9	m	1000
10	10	m	1000



Symboli	Viite	Yksikkö	Arvo
1	1	m	1000
2	2	m	1000
3	3	m	1000
4	4	m	1000
5	5	m	1000
6	6	m	1000
7	7	m	1000
8	8	m	1000
9	9	m	1000
10	10	m	1000

Julkisivut. Suunnittelu Team Danielsson Oy.

5 NYKYTILANNE

2007 vuoden remontin jälkeen rakennuksessa ei ole tapahtunut kevyitä sisätilamuutoksia lukuun ottamatta uusia muutoksia.

Kuvia nykytilanteesta:



Julkisivu etelään Lapinniemenrannan suuntaan. Mari Granberg.



Sisäpiha autokannelta, 2024. Mari Granberg



Länsijulkisivu ja Portinvartijan ovi. Mari Granberg



Autohallin sisäänkäynti sisäpihalla. Mari Granberg.



Pääsisäänkäynnin tuulikaapin ovi porrashuoneeseen ja toimistohuoneiston porrastaso-ovi, Kirsi Hyrkkönen



Pääsisäänkäynti. Kirsi Hyrkkönen.



Kuvia pääsisäänkäynnin porrashuoneesta 2024, Mari Granberg



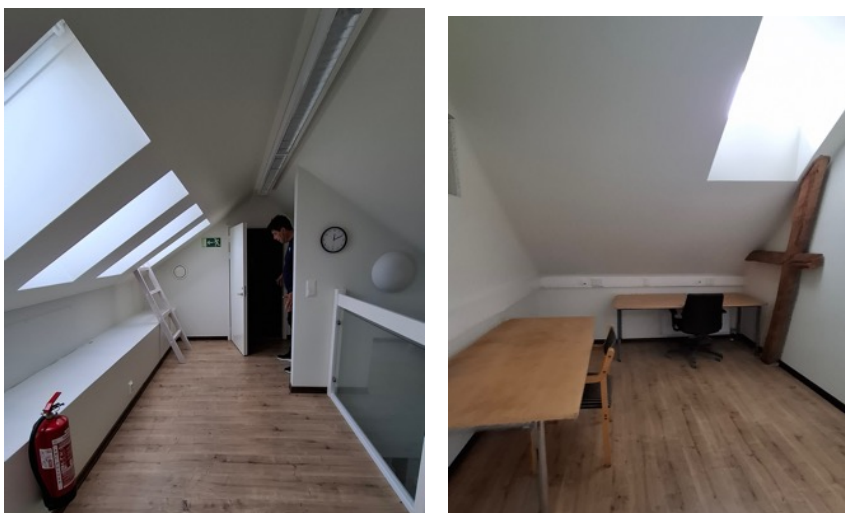
1.krs pääporrashuoneen sisäpihan uloskäynti ja läntisen porrashuoneen ullakon sisäänkäynti. Mari Granberg



Pohjoisen porrashuoneen 1.krs uloskäynti ja toimistohuoneiston sisäänkäynti. Mari Granberg.



1.krs toimistohuoneistoa, Kirsi Hyrkkönen ja Mari Granberg.



4.krs ja ullakkokerroksen toimistohuoneistoa. Mari Granberg.

6 YHTEENVETO

Lapinniemi alueena on vuosisadan kuluessa muuttunut teollisuusalueesta asuinalueeksi. Vanhat tehdasmiljööt ja nykyään toimiva kylpylä ovat oleellinen osa Lapinniemen maisemaa ja identiteettiä. Näsijärven huikeat maisemat, hyvät ulkoilumahdollisuudet ja kuitenkin palvelujen, koulujen ja keskusta-alueen läheisyys sekä hyvät kulkuyhteydet ovat vahvistaneet alueen vetovoimaa nimenomaan asuinalueena.

Lapinniemen konttorirakennus on arvokas historiallinen osa lapinniemen katukuvaa vanhan tehdasalueen porttina kohti Lapinniemenrannan historiallista katunäkymää. Rakennuksen sisätilat ovat muovautuneet ja modernisoituneet merkittävästi kulloisenkin tarpeen mukaan. Konttoritilaa on muutettu mm. päiväkodiksi, päiväkotiasunnoiksi sekä ullakotilaa asunnoiksi ja taas toimistotilaksi. Kellaritiloihin on lisätty väestönsuoja, keskeiseen porrashuoneeseen on lisätty hissi ja talotekniikkaa on paranneltu ja lisätty kulloisenkin tarpeen mukaan.

Vanhaa arkkitehtuuria on kunnioitettu ja säilytetty porrashuoneissa sekä julkisivussa. 100-vuotiaan rakennuksen alkuperäiset porrashuoneet henkivät teollisuuspatruuna - ajan arvokkuutta ja tunnelmaa; niiden lattiat, portaat ja kaiteet sekä koristeelliset ovet ja sisäikkunat ovat alkuperäiset. (Kts. sivut 18, 19,20). Keskeiseen porrashuoneeseen on toiminnallisuuden takia lisätty hissi. Asuin- ja toimistohuoneistoissa sisätiloja on muokattu vapaammin olemassa olevan tarpeen mukaan.

Julkisivut ovat alkuperäiset ja erinomaisessa kunnossa. (Kts. 16,17) Ainoa näkyvä muutos itse rakennuksen julkisivussa on sisäpihan ullakon korotuksen myötä muuttunut kattokulma ja seinän korotusosa. Ulkoikkunat on aikanaan uusittu vanhan mallin ja puutejaon mukaan.

Piha-alueella muutoksia on tapahtunut autoistumisen tarpeen mukaan. Alkuperäinen sorapintainen ja istutettu piha on muutettu vaiheittain ensin päiväkodin oleskelualueeksi ja myöhemmin on lisätty autopaikkoja, autohalli, sekä jätekatos.

Lapinniemen konttorin kiinteistössä on ajan kuluessa tyylikkäästi kunnioitettu sen historiallista asemaa niin rakennuksena kuin alueen maamerkinä. Julkisivussa ja sisätiloissa on onnistuttu säilyttämään tunnelma ja arvokkuus siitä huolimatta, että sitä on muokattu useaan otteeseen käyttötarpeen muuttumisen myötä. 100-vuotiaita rakennuksia on 6% Suomen rakennuskannasta. Lapinniemen konttorirakennus on yksi näistä merkittävistä rakennuksista.

7 LÄHTEET

Siiri Tampere. *Tampereen historiallisten museoiden ja pirkanmaalaisten paikallismuseoiden yhteinen tietopalvelu*. (1.10.2024).

<https://siiri.tampere.fi/displayObject.do?uri=http://tampere.fi/kyy/1187775237500-1968553787>

Birger Federley, jugendarkkitehti 1874-1935, 2024, Juha Jaakola

Birger Federley Tampereen Lielahden tehdasyhdyskunnan suunnittelija vuosina 1913-1932, 1999 pro-gradu-tutkielma, Anna Halonen

Tampereen kaupungin ympäristötoimi kaavoitusyksikkö, 1998. *Tampereen kantakaupungin rakennuskulttuuri 1998*.

Tampere.fi (2.10.2024). https://www.tampere.fi/sites/default/files/2022-06/Ksoyk_Rantojenkaytonhistoria.pdf

Webpages.tuni.fi (1.10.2024). <https://webpages.tuni.fi/koskivoimaa/henkilot/federley.html>

Lupapiirustukset: Tampereen rakennusvalvonnan arkisto / kiinteistön omistaja

Pirkanmaan maakuntakaava 2040, tuli voimaan kuulutuksella 8.6.2017