

Asemakaava 9043

Lintulampi, Peltovainionkatu 13

Liito-orava

maastokäynti 23.3.2026

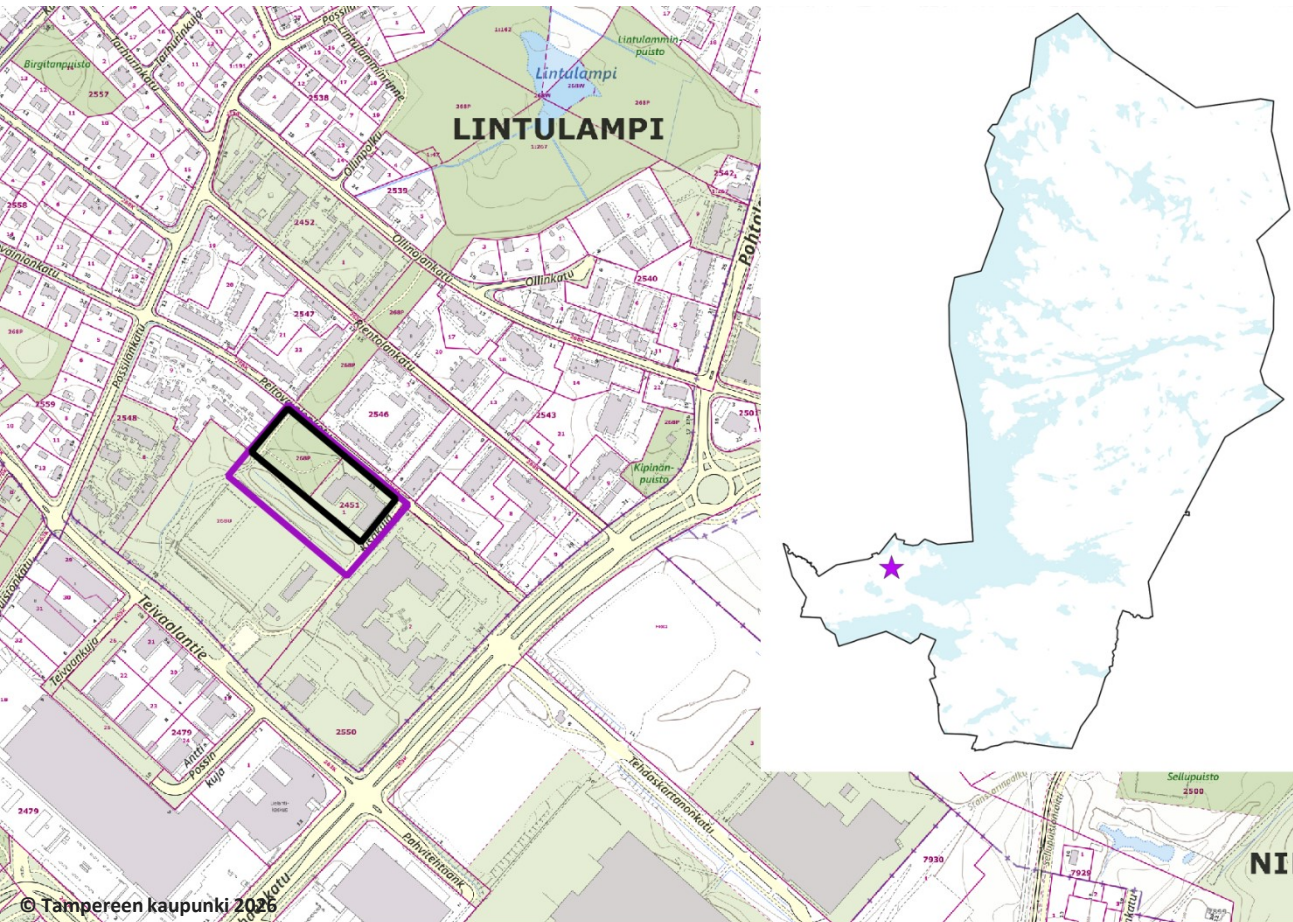
Lintulammilla, Peltovainionkatu 13:ssa tehtiin 23.3.2026 asemakaavamuutostyön yhteydessä maastokäynti liito-oravan mahdollisten lisääntymis- ja levähdyspaikkojen kartoittamiseksi erityisesti kaava-alueeseen sisältyvästä Peltovainionpuistosta sekä kaava-alueeseen etelästä rajautuvasta ojaympäristöstä, joka voimassa olevassa asemakaavassa on urheilualuetta. Liito-oravaselvitys toteutettiin Tampereen kaupungin Ympäristönsuojelun valmisteluvaiheessa antaman palautteen perusteella.

Maastokäynnin selvitysaluerajaus näkyy vasemmalla olevalla kartalla lilalla rajauksella ja asemakaavamuutoksen rajaus mustalla. Selvitysalueen rajaus oli hieman kaava-alueen rajausta laajempi. Maastokäynnin toteutti FM maantieteilijä Saija Kouko Tampereen kaupungin asemakaavoituksesta.

Maastokäynnin tavoitteena oli kartoittaa, löytyykö selvitysalueelta liito-oravan lisääntymis- tai levähdyspaikkoja, ja kuinka viimeksi vuonna 2019 inventoitu liito-oravan kulkuyhteys alueella tänä päivänä toimii.

Selvitys toteutettiin ”Euroopan unionin luontodirektiivin liitteen IV lajien (pl. lepakot) esittelyt” (Nieminen & Ahola (toim.) 2017) mukaisesti papanakartoitusmenetelmää käyttäen. Liito-oravan esiintymistä kartoitettiin etsimällä liito-oravan papanoita puiden tyviltä sekä muita merkkejä lajista kuten virtsajälkiä. Selvityksessä kartoitettiin myös liito-oravalle soveltuvat pesäpuut sekä kulkureitit.

Kartoituspäivänä oli pilvistä ja lämpötila + 4 °C. Maassa ei ollut lunta, mutta maa oli vielä jäässä. Puissa ei ollut lehtiä, eikä kasvillisuus ollut vielä puhjennut puiden tyville, joten liito-oravan papanoiden ja mahdollisten pesien havainnointi oli vaivatonta. Selvitys ei sisällä merkittäviä epävarmuustekijöitä ja sen katsotaan sisältävän riittävät tiedot alueen asemakaavoituksen pohjaksi.



Kuva 1 Selvitysalueen ja kaava-alueen rajaukset. Kaava-alueen rajaus mustalla viivalla ja selvitysalueen rajaus lilalla.

Yleiskaavan viherverkosto

Kantakaupungin yleiskaavayhdistelmä

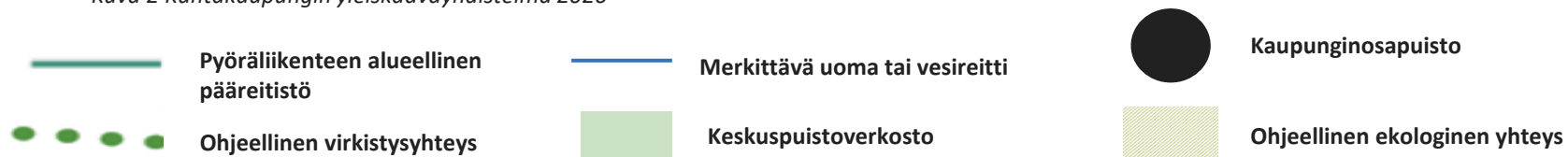
Selvitysalue on osoitettu yleiskaavassa asumisen alueeksi, joka varataan pääosin asumiselle sekä sitä palveleville toiminnoille, mm. virkistys- ja suojaviheralueille, lähipalveluille sekä nykyiselle ja uudelle ympäristöhäiriötä aiheuttamattomalle elinkeinotoiminnalle.

Yleiskaavan kartalla 2. selvitysalueen läpi lounaasta koilliseen sekä kaakosta koilliseen kulkevat ohjeellisen ekologisen yhteyden merkinnät. Lounaasta kohti koillista kulkeva yhteys on puustoinen ja avoin yhteys, joka yhdistää Lintulammen ja Isosuonpuiston keskuspuistoverkoston osat toisiinsa. Kaakosta koilliseen kulkeva yhteys on puustoinen yhteys, joka yhdistää Lintulammen ja Niemenrannan sekä Hiedanrannan keskuspuistoverkoston osat toisiinsa. Ekologiset yhteydet ovat merkittäviä eliölajien liikkumiselle ja luonnon monimuotoisuuden säilymiselle. Ekologisen yhteyden toimivuus ja kytkeytyminen keskuspuistoverkoston on turvattava. Ekologinen yhteys on säilytettävä mahdollisimman leveänä ja kehitettävä kullekin yhteystyyppille ominaisella tavalla. Puustoisia yhteyksiä on kehitettävä latvuspeitteisyydeltään yhtenäisiksi ja lajistoltaan monimuotoisiksi. Avoimissa yhteyksissä on huolehdittava avointen luonnon- ja kulttuuriympäristöjen jatkuvuudesta ja kytkeytymisestä keskuspuistoverkoston avoimiin osiin sekä säilyttämisestä ja kehittämisestä siten, että avoimista alueista riippuvainen lajisto pystyy menestymään alueella.

Selvitysalueen luoteisrajalla kulkee yleiskaavassa osoitettu ohjeellinen virkistysyhteys. Virkistysyhteydet ovat osa kantakaupungin viherrakennekokonaisuutta ja niitä on kehitettävä luonnon monimuotoisuutta tukevin, latvuspeitteisyydeltään yhtenäisinä ja kaupunkikuvassa hahmotettavina viheryhteyksinä.



Kuva 2 Kantakaupungin yleiskaavayhdistelmä 2026



Lähtökohdat

Selvitysalue sijaitsee Lintulammen kaupunginosassa noin 5 km keskustasta luoteeseen. Selvitysalueeseen kuuluu asemakaavamuutoksen nro 9043 päiväkotikiinteistö sekä Peltovainionpuisto, josta suurin osa on päiväkodin käytössä lasten ulkoilualueena.

Selvitysalue rajautuu koillisessa Peltovainionkatuun, kaakossa Kissakujaan, lounaassa urheilukenttiin ja luoteessa kevyen liikenteen reittiin sekä asutukseen.

Asemakaava-alueella sijaitsee vuonna 2015 valmistunut siirtokelpoinen päiväkotirakennus.

Asemakaavamuutoksen tavoitteena on korvata siirtokelpoinen päiväkotirakennus uudella pysyvällä päiväkotirakennuksella. Puisto on säilymässä alueella. Osa puistosta ollaan varaamassa päiväkodin käyttöön. (Asemakaavan muutoksen osallistumis- ja arviointisuunnitelma 2026)

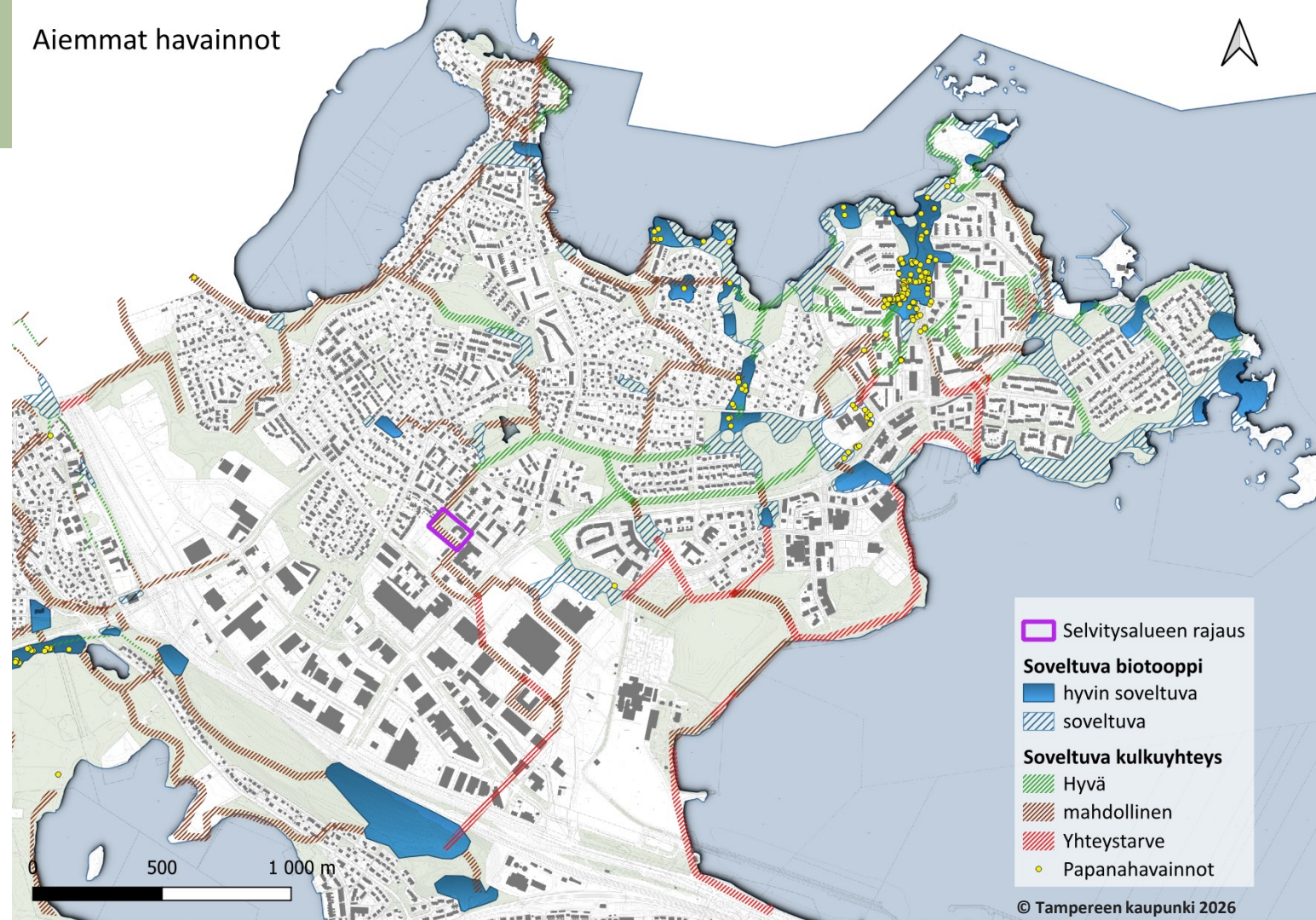
Aiemmat liito-oravaselvitykset ja havainnot

Selvitysalueelta ei ole aiempia liito-oravahavaintoja Tampereen kaupungin luontopaikkatiedoissa. Peltovainionpuistossa on tehty liito-oravakartoitus vuonna 2016 osana Kantakaupungin liito-oravaselvitystä sekä vuonna 2017 osana Kantakaupungin liito-oravaseurantaa. Kummassakaan selvityksessä ei tehty selvitysalueelta liito-oravahavaintoja. (Kantakaupungin liito-oravaselvitys 2016, Liito-orava osaa yleiskaavan viherverkkoa, seuranta 2017-2019.)

Laji.fi –viranomaisportaalin havainnot

Liito-oravan havaintotiedot tarkistettiin 23.4.2026 Laji.fi –viranomaisportaalista. Selvitysalueelta tai sen lähiympäristöstä ei ole viety portaaliin liito-oravahavaintoja.

Aiemmat havainnot



Kuva 3 Selvitysalueelta lähinnä olevat havainnot liito-oravasta.

Aiemmin laaditut selvitysraportit

- Kantakaupungin liito-oravaselvitys 2016. Tampereen kaupunki, Ramboll
- Liito-orava osana yleiskaavan viherverkkoa, seuranta 2017-2019. Tampereen kaupunki 2020.

Tulokset

Liito-oravaselvitys Maastokäynti 23.3.2026 Tulokset

□ Asemakaavoitettava alue

□ Selvitysalue

Pesäpuut

* Risupesä, mahdollisesti oravan,
soveltuu liito-oravalle

* Linnun risupesä,
ei sovellu liito-oravalle

○ Luonnonkolo,
soveltuu liito-oravalle

◇ Linnunpönttö,
ei sovellu liito-oravalle

Soveltuva kulkuyhteys

■ Hyvä

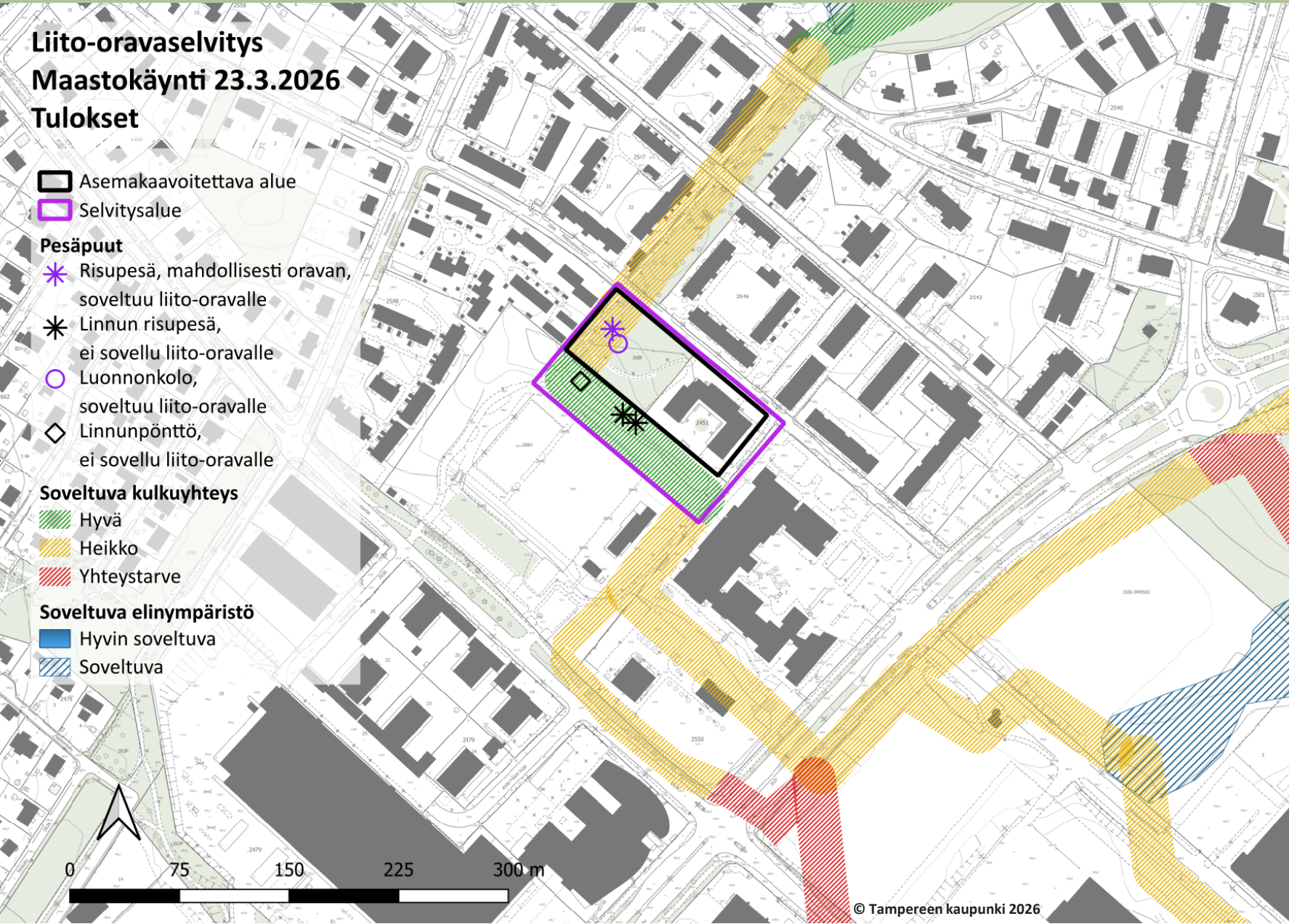
■ Heikko

■ Yhteystarve

Soveltuva elinympäristö

■ Hyvin soveltuva

■ Soveltuva



Selvitysalueelta ei tehty keväällä 2026 havaintoja liito-oravasta. Alueelta ei löytynyt liito-oravan papanaa tai virtsajälkiä. Selvitysalueelta tai sen lähiympäristöstä ei ole aiempia liito-oravahavaintoja. Lähin liito-oravahavainto sijoittuu kaava-alueelta noin 600 metriä itään Niemenrannan Sellupuistoon. Liito-oravaa on aiempina vuosina havaittu myös Niemen ja Lentävänniemen puistoalueilta.

Selvitysalueelle ei sijoitu liito-oravalle soveltuvaa elinympäristöä. Ojanvarressa sekä puistoalueella on liito-oravan kulkuyhteydeksi soveltuvaa puustoa.

Selvitysalueen lounais- ja länsirajaa mukailleen kulkee liito-oravalle soveltuva puustoinen yhteys, joka yhdistää Niemenrannan ja Hiedanrannan liito-oravalle soveltuvat alueet Niemen ja Lentävänniemen soveltuviin alueisiin. Kulkuyhteys toimii hyvin koilliseen Lintulammen suuntaan, mutta heikkenee voimakkaasti Lielahdenkadun ylityksen jälkeen kohti Niemenrantaa ja Hiedanrantaa kuljettaessa. Hiedanrannasta tehtiin kuitenkin keväällä 2026 liito-oravan papanahavaintoja toisen liito-oravaselvityksen (Hiedanrannan asemakaavat nro 8893 ja 8894 liito-oravaselvitys 2026) yhteydessä, joten jostain kohtaa Lielahdenkatua laji pääsee ylittämään kadun ja siirtymään Hiedanrannan puolelle.

Selvitysalueelta löytyi viisi pesäpuuta; kolme risupesää, yksi kolopuu ja yksi pönttö. Puiston puolelle sijoittuva risupesä ja kolopuu saattavat soveltua liito-oravan käyttöön, mutta ojan varteen sijoittuvat kaksi risupesää ovat lintujen rakentamia ja pönttö tehty talitiaisen pöntöksi, jossa on todennäköisesti liian pieni aukko liito-oravalle.

Kuva 4 Liito-oravaselvityksen 2026 tulokset.

Johtopäätökset

Selvitysalueelta ei keväällä 2026 havaittu liito-oravan lisääntymis- ja levähdyspaikkoja, eikä sieltä löydetty merkkejä liito-oravan kulkemisesta selvitysalueen puustoisten osien kautta. Alueelta ei myöskään ole aiempia havaintoja lajista.

Selvitysalueen läpi kulkee kuitenkin tärkeä, puustoinen ekologinen yhteys, jota myös liito-orava voi käyttää kulkureittinä Hiedanrannan ja Lentävänniemen elinympäristöjen välillä. Yhteys kulkee päiväkotikiinteistön lounaispuolella ojanotkelmassa sekä Peltovainionpuiston luoteisreunassa. Ojan varrella on nykytilanteessa riittävästi puustoa toimivan ekologisen yhteyden muodostumiseen. Oja on kuitenkin voimassa olevassa asemakaavassa urheilualuetta, eikä ojanvarsi kuulu vireillä olevan asemakaavan suunnittelualueeseen. Ojan varren latvuspeitteisyyden säilyminen yhtenäisenä olisi kuitenkin tärkeää yleiskaavassakin puustoiseksi, ekologiseksi yhteydeksi osoitetun ojan ympäristössä.

Kaava-alueen luoteisosassa, kevyen liikenteen reitin varrella tulisi säilyttää ja tarvittaessa istuttaa liito-oravalle soveltuvaa kulkuyhteyspuustoa. Ekologisen yhteyden puusto olisi hyvä sijoittaa useampaan riviin tai ryhmiin, jolloin yhden puun poistaminen ei vielä katkaise yhteyttä. Yhteyden puulaji ei ole niin merkityksellinen, vaan puu kannattaa valita kasvupaikan mukaan. Puun tulee olla täysikasvuisena vähintään 10 m korkea. Liito-oravalle soveltuvien kulkuyhteyksien säilyttäminen on tärkeää, koska liito-oravakanta säilyy elinvoimaisena vain, jos yksilöt voivat siirtyä elinpiiristä toiseen, ja nuoret liito-oravat löytää omia reviirejä.



Kuva 7. Liito-oravalle soveltuva kulkuyhteys kulkee kaava-alueen luoteisreunalla, kuvassa kevyen liikenteen reitin oikealla puolella. (23.3.2026).



Kuva 5. Selvitysalue kuvattuna luoteispuolella kulkevalta kevyen liikenteen reitiltä. Reitillä oikealla puolella näkyy päiväkotikiinteistön lounaispuolelle sijoittuva puustoinen ojanpainanne ja puiden takaa pilkottaa siirtokelpoinen päiväkotirakennus. (23.3.2026).



Kuva 6. Päiväkotirakennus kuvassa vasemmalla. Oikealla näkyy kaava-alueen ulkopuolelle jäävä puustoinen ojanpainanne, joka toimii myös liito-oravalle soveltuvana puustoisena, ekologisena yhteytenä. (23.3.2026).

Lähteet

Liito-oravaselvitykset

- Kantakaupungin liito-oravaselvitys 2016. Tampereen kaupunki, Ramboll
- Liito-orava osana yleiskaavan viherverkkoa, seuranta 2017-2019. Tampereen kaupunki 2020.

Muut lähteet

- Asemakaavan muutoksen osallistumis- ja arviointisuunnitelma. Lintulampi. Peltovainionkatu 13, rakennusoikeuden lisääminen, asemakaava nro 9043. Tampereen kaupunki, asemakaavoitus 19.2.2026.
- Euroopan unionin luontodirektiivin liitteen IV lajien (pl. lepakot) esittelyt (Nieminen & Ahola (toim.), Suomen ympäristö 1/2017)
- EUT C/477/19. EU:n luontodirektiiviin liittyvä EY-tuomioistuimen oikeustapaus liittyen direktiivilajien lisääntymis- ja levähdyspaikkojen suojeluun, 2.7.2020.
- Hanski, Ilpo K. Liito-orava, Biologia ja käyttäytyminen. Metsäkustannus 2016.
- Hiedanrannan asemakaavat nro 8893 ja 8894 liito-oravaselvitys 2026. Ramboll Finland Oy 2026.
- KHO (Korkein hallinto-oikeus), päätös 2451/2023. Luonnonsuojelulain mukaista hallintopakko koskeva asia, 30.8.2023.
- Laji.fi viranomaisportaali. Liito-oravan havaintotiedot tarkistettu 23.4.2026.
- Liito-orava-LIFE, Liito-oravan huomioiminen kaupunkisuunnittelussa. Hyvien käytäntöjen opas. Liito-orava LIFE (LIFE17/nat/FI/000469), Espoon, Jyväskylän ja Kuopion kaupungit 2021.
- Luontoselvitykset ja luontovaikutusten arviointi. Opas tekijälle, tilaajalle ja viranomaiselle. 2. korjattu painos. Suomen ympäristökeskuksen raportteja 43 / 2023. Katariina Mäkelä ja Päivi Salo.
- Suomen lajien uhanalaisuus, Punainen kirja 2019. Hyvärinen, E., Juslén, A., Kemppainen, E., Uddström, A. & Liukko, U.-M. (toim.)
- Tampereen karttapalvelu Oskari 2026: Liito-oravahavainnot, elinympäristöt ja kulkuyhteydet
- Tampereen karttapalvelu Oskari 2026: Tampereen kantakaupungin vaiheyleiskaavan kaavayhdistelmä. Sisältää yleiskaavat: Kantakaupungin yleiskaavan 2040, Kantakaupungin yleiskaava valtuustokausi 2017-2021, kantakaupungin yleiskaavan valtuustokausi 2021-2025