



**Kauppi, Kaupinpuistonkatu 4 ja 6  
Kaavamääräysten tarkistaminen  
Asemakaava nro 9032  
LIITO-ORAVASELVITYS 2025**

Tampereen kaupunki / Asemakaavoitus

13.8.2025



# Yleiskaavan viherverkosto

## Kantakaupungin yleiskaavayhdistelmä (Kantakaupungin yleiskaava 2040, vaiheyleiskaava 2017-2021 ja vaiheyleiskaava 2021-2025)

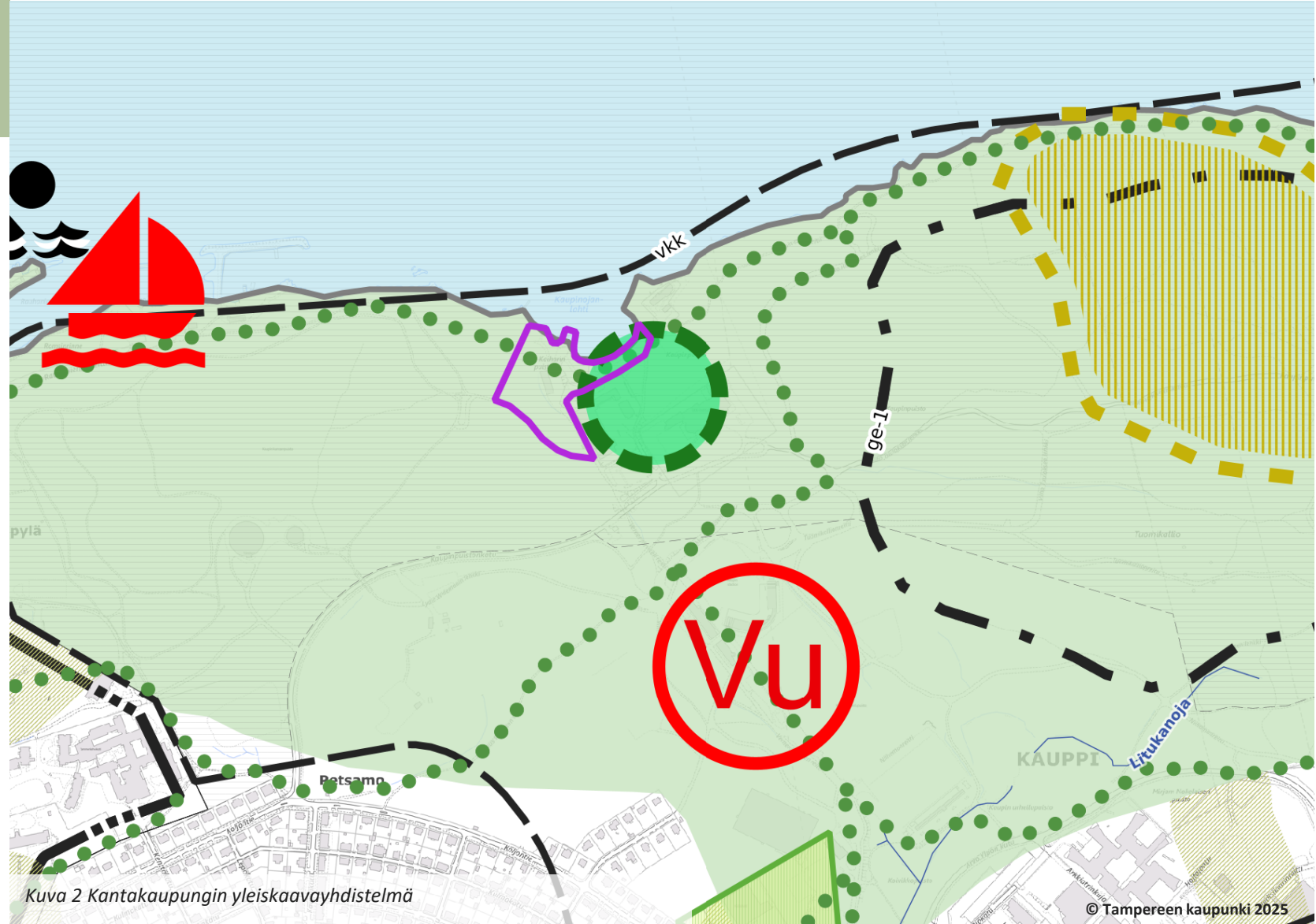
Selvitysalue on osoitettu yleiskaavassa keskuspuistoverkoston alueeksi. Alueen läpi on itä-länsisuuntaisesti osoitettu ohjeellinen virkistysyhteys. Selvitysalue sisältyy Kauppi-Niihaman keskuspuiston kehittämistarvealueelle ja rantaan on osoitettu luontovirkistyspalveluiden keskittymä.

Yleiskaavan määräysten mukaisesti yhtenäinen keskuspuistoverkosto on turvattava. Keskuspuistoverkosta ylläpidetään ja kehitetään hyvin saavutettavana ja virkistyspalveluiltaan monimuotoisena sekä luonnonympäristöltään ja lajistoltaan monimuotoisena viheraluekokonaisuutena.

Virkistysyhteydet ovat osa kantakaupungin viherrakennetekonaisuutta ja niitä on kehitettävä luonnon monimuotoisuutta tukevin, latvuspeitteisyydeltään yhtenäisinä ja kaupunkikuvassa hahmotettavina viheryhteyksinä.

Kauppi-Niihaman keskuspuiston kehittämistarvealueelle tulee laatia kokonaissuunnitelma, jonka tavoitteena on vahvistaa alueen tunnettavuutta ja saavutettavuutta koko kaupunkiseutua palvelevana monipuolisena keskuspuistona.

Tampereen kantakaupungin rantojen virkistyspalveluselvityksen (2023) pohjalta on yleiskaavassa osoitettu kahdeksan rantojen luontovirkistyspalveluiden keskittymää. Merkintä on sijainniltaan ohjeellinen. Palveluiden suunnittelussa tulee turvata alueen luonto-, maisema-, virkistys- ja arkeologisen kulttuuriperinnön arvot.



- Kuva 2 Kantakaupungin yleiskaavayhdistelmä
-  Keskuspuistoverkosto
  -  Ohjeellinen rantojen luontovirkistyspalveluiden keskittymä
  -  Ohjeellinen virkistysyhteys
  -  Ohjeellinen keskuspuiston kehittämistarvealue

# Lähtökohdat

Selvitysalue sijaitsee Kaupin ja osittain Petsamon kaupunginosassa noin 2,5 km keskustasta koilliseen Näsijärven rannassa. Alue rajautuu pohjoisessa Näsijärveen, idässä Kaupinpuistoon, etelässä Kaupinojan vedenpuhdistuslaitokseen sekä Kuntokolmosen ulkoilureittiin ja lännessä metsäalueeseen. Selvitysalueella on kaksi rakennusta. Rannassa olevassa rakennuksessa toimi keväällä 2025 ulkoiluvälinevuokraamo, kauppa ja kesäkahvila ja läntisemmässä rakennuksessa kanoottivaja. Selvitysalueelle sijoittuu myös Tampereen kaupungin ylläpitämä talviuimapaikkanakin toimiva Kaupinojan uimaranta.

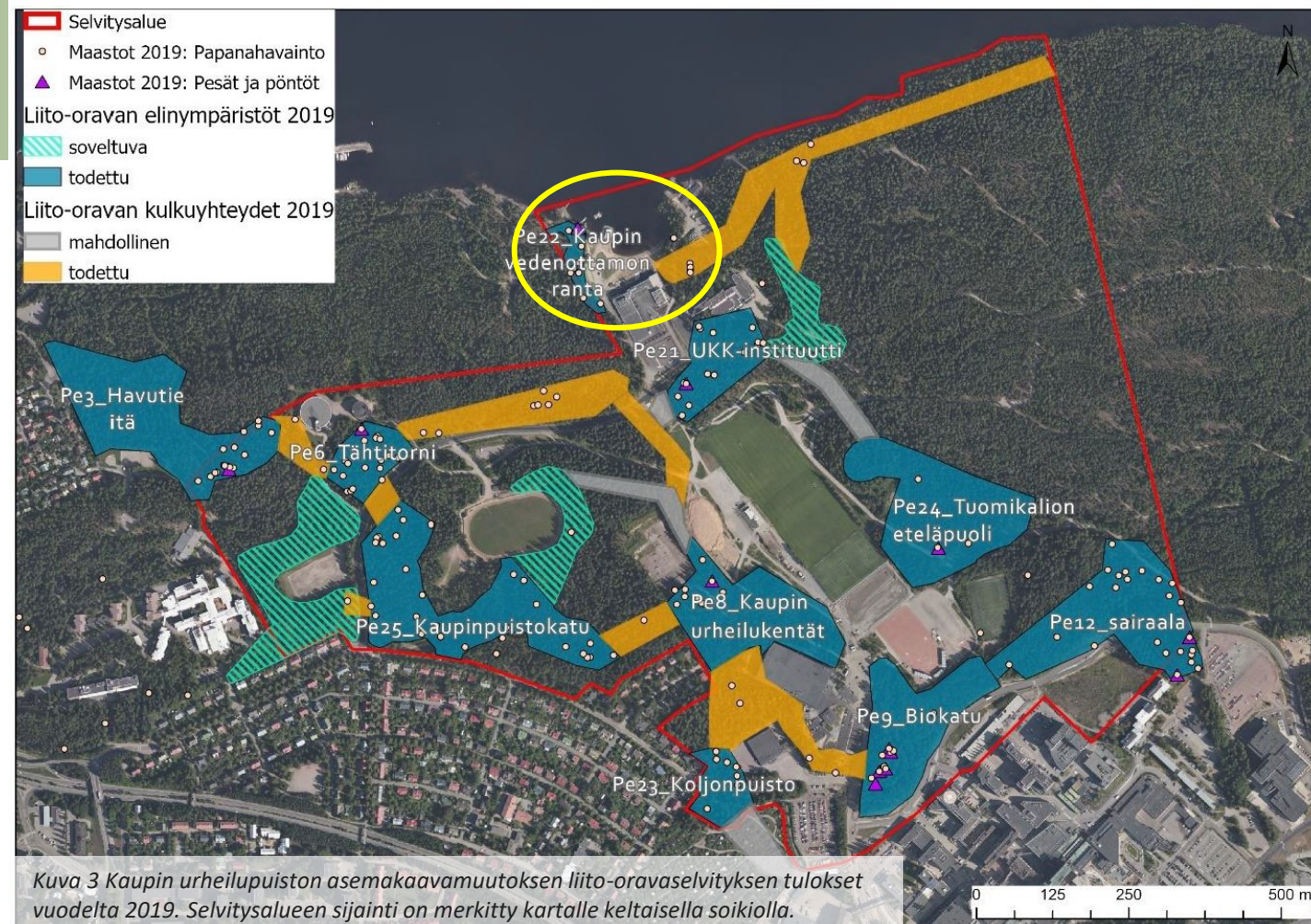
Asemakaavatyön tavoitteena on uimarannan varustetason ja kaupungin järvi- ja luontomatkailua tukevan järviilikuntatoiminnan edellytysten parantaminen Kaupinojalla alueen kaupunkirakenteellinen sijainti ja kaupunkikuvallinen luonne huomioiden.

## Aiemmat liito-oravaselvitykset ja havainnot

Kaupin urheilupuiston asemakaavamuutoksen nro 8767 yhteydessä **vuonna 2019** selvitettiin kaava-alueen liito-oravatilanne. Tuolloin nyt käynnissä olevan asemakaavan alueelta ja sen lähiympäristöstä tehtiin useamman puun tyveltä havaintoja liito-oravan papanoista. Kanoottivaraston pohjoispuolelta löytyi myös risupesä kuusesta, mutta sen alta ei löytynyt papanaa. Alueelta tunnistettiin kuitenkin liito-oravan elinympäristö, joka todennäköisesti jatkui selvitysalueen ulkopuolelle, läntiselle metsäalueelle.

Selvitysalue oli osa **vuonna 2016** laadittua Kantakaupungin liito-oravaselvitystä. Tuolloin selvitysalueelta ei tehty havaintoja liito-oravasta. Selvitysalueen lounaispuolelta, Kaupinpuistonkadun varresta löytyi kahden puun tyveltä papanaa.

**Vuonna 2024** selvitysalueen itä- ja lounaispuolelta selvitettiin liito-oravaa metsäkuvioilta, joilla oli havaittu runsaasti kirjanpainaajatuhoja. Selvitysalueelta läheisimmät havainnot tehtiin Kaupinpuistonkadun eteläpuolelta. Tästä selvityksestä ei laadittu erillistä raporttia.

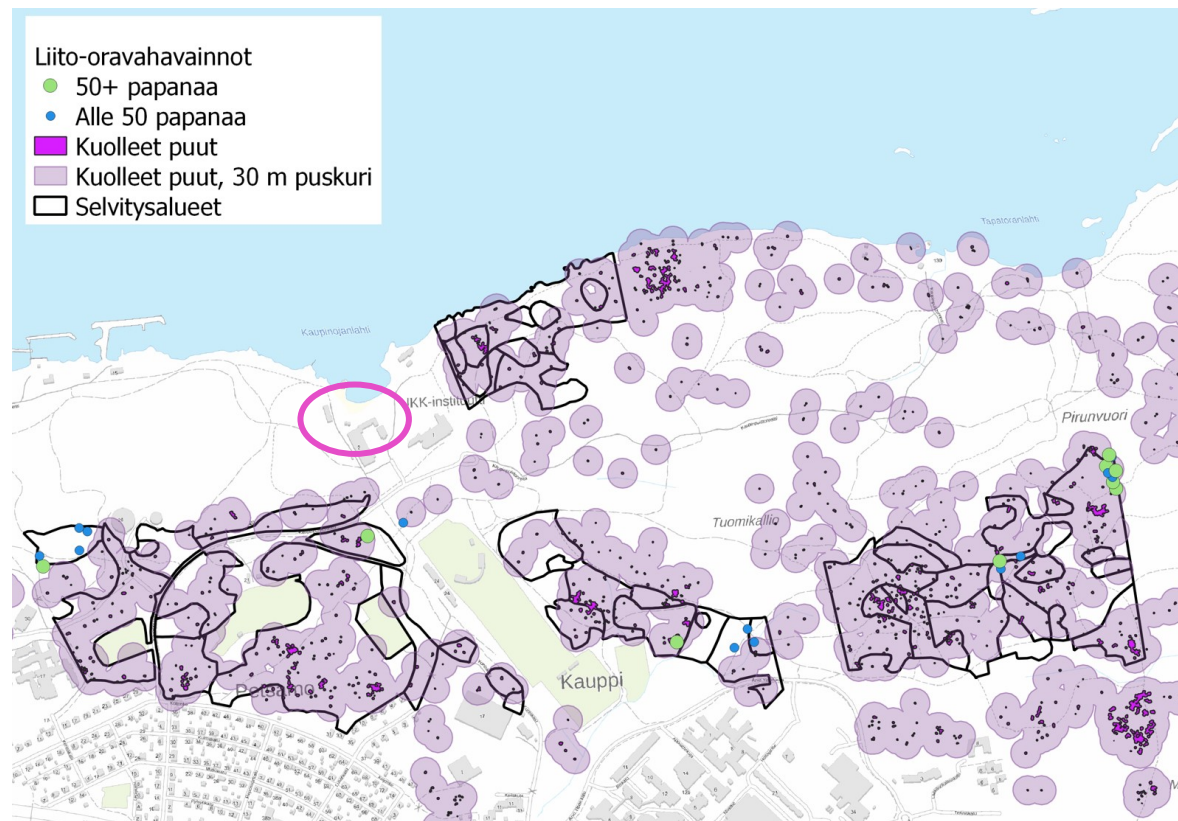


## Laji.fi –viranomaisportaalin havainnot

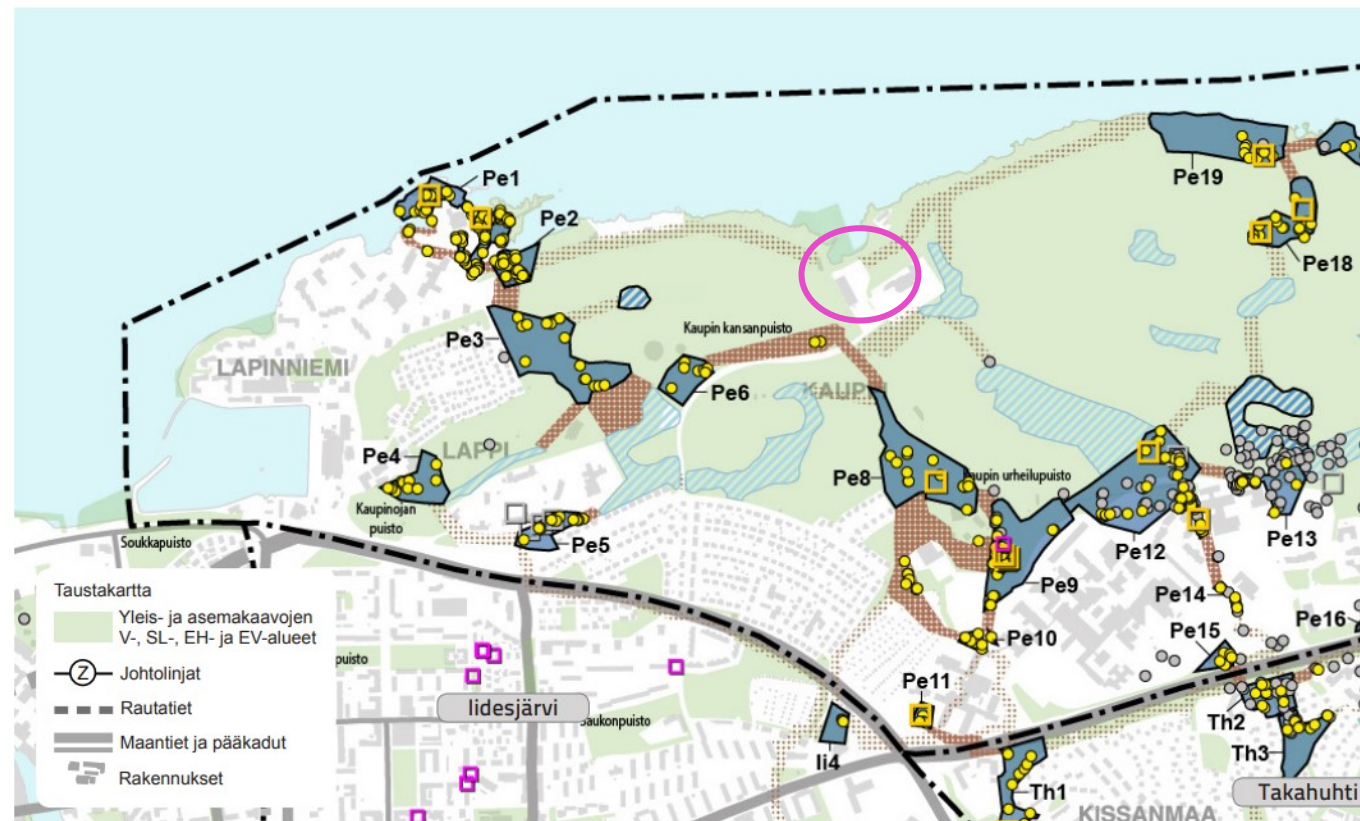
Liito-oravan havaintotiedot tarkistettiin 1.8.2025 Laji.fi –viranomaisportaalista. Selvitysalueelta tai sen lähiympäristöstä löytyi vain yllä mainituissa selvityksissä tehdyt havainnot.

## Aiemmin laaditut selvitysraportit

- Kaupin urheilupuiston asemakaava nro 8767, luontoselvitys. Ramboll 2019
- Kantakaupungin liito-oravaselvitys 2016. Tampereen kaupunki, Ramboll



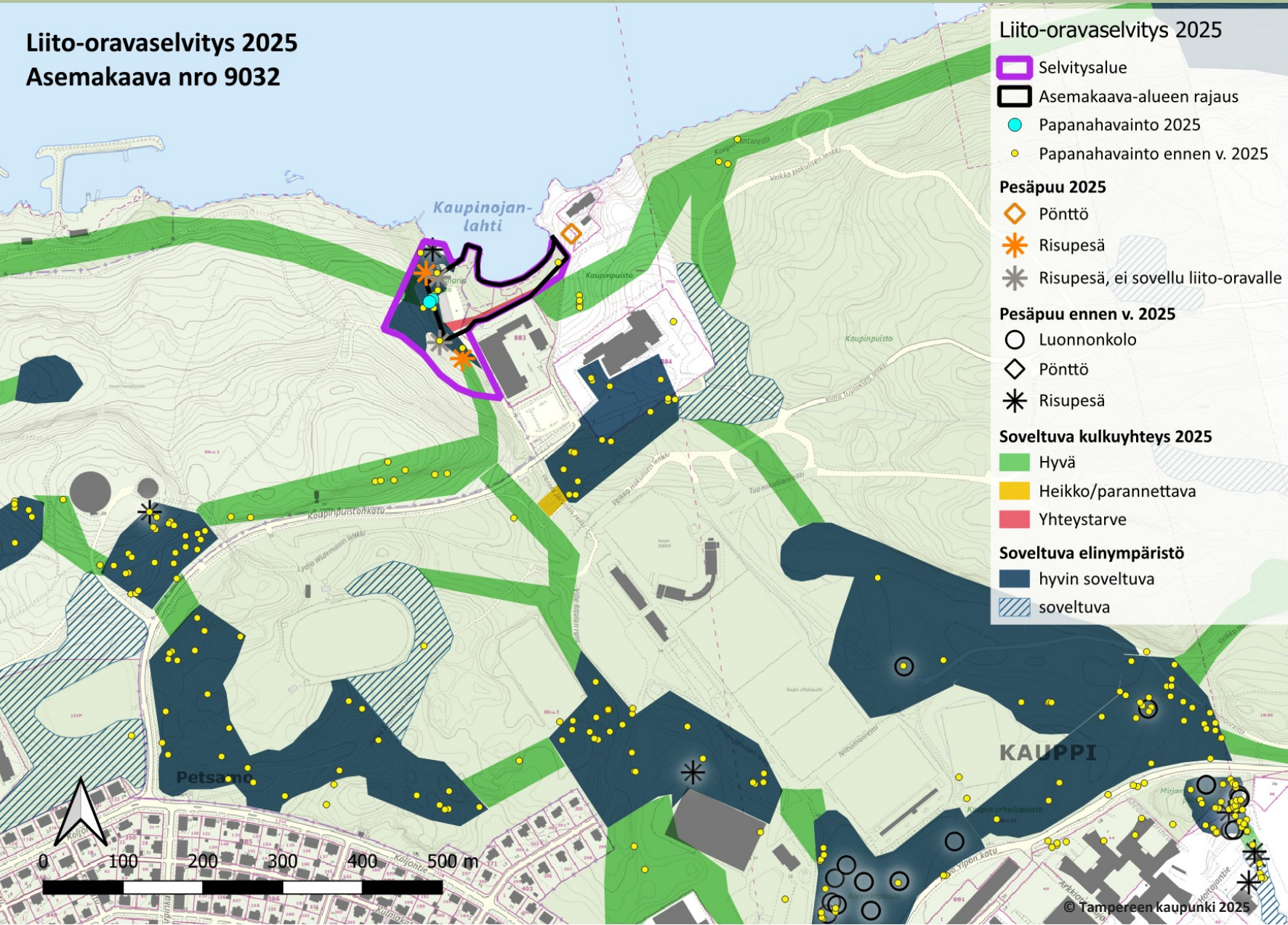
Kuva 4 Vuonna 2024 laaditun liito-oravaselvityksen tulokset metsäkuvioilta, joilla oli tehty kirjanpainajahavaintoja. Selvitysalueen sijainti on merkitty kartalle pinkillä soikiolla.



Kuva 5 Kantakaupungin liito-oravaselvityksen 2016 tulokset. Selvitysalueen sijainti on merkitty kartalle pinkillä soikiolla.

# Tulokset

## Liito-oravaselvitys 2025 Asemakaava nro 9032



Selvitysalueen länsiosaan, varistorakennuksen takaiseen metsän rinteeseen sijoittuu liito-oravalle hyvin soveltuvan biotoopin alue. Rinteessä kasvaa kookasta kuusta, jonka seassa, metsän reunassa kasvaa lehtipuustoa mm. haapaa ja raitaa. Vuoden 2019 liito-oravaselvityksessä tämä alue oli tunnistettu liito-oravan elinympäristöksi. Keväällä 2025 vaikutti siltä, että elinympäristö ei ollut vakituudessa käytössä, vaan siellä oli vierailut liito-orava.

Selvitysalueelta löydettiin liito-oravan papanaa kahden kuusen tyveltä välittömästi varistorakennuksen takaa, jyrkästä rinteestä. Toisen kuusen tyvellä oli noin 10 papanaa ja toisen yksi. Papanat eivät olleet tuoreita.

Selvitysalueelta löytyi neljä risupesää ja selvitysalueen itäpuolelta pönttö. Pönttö oli liito-oravalle soveltuva, mutta sen alta ei löytynyt liito-oravan jätöstä. Risupesistä kaksi on todennäköisesti oravan risupesää eli soveltuvat myös liito-oravan käyttöön. Risupesien alta ei löytynyt liito-oravan jätöstä.

Selvitysalueeseen lännestä rajautuva metsäalue soveltuu liito-oravan kulkuyhteydeksi, samoin UKK-instituutin pohjois-, itä- ja eteläpuoleinen metsäalue.

Kuva 6 Liito-oravaselvityksen tulokset 2025 ja vanhat liito-oravahavainnot

# Johtopäätökset

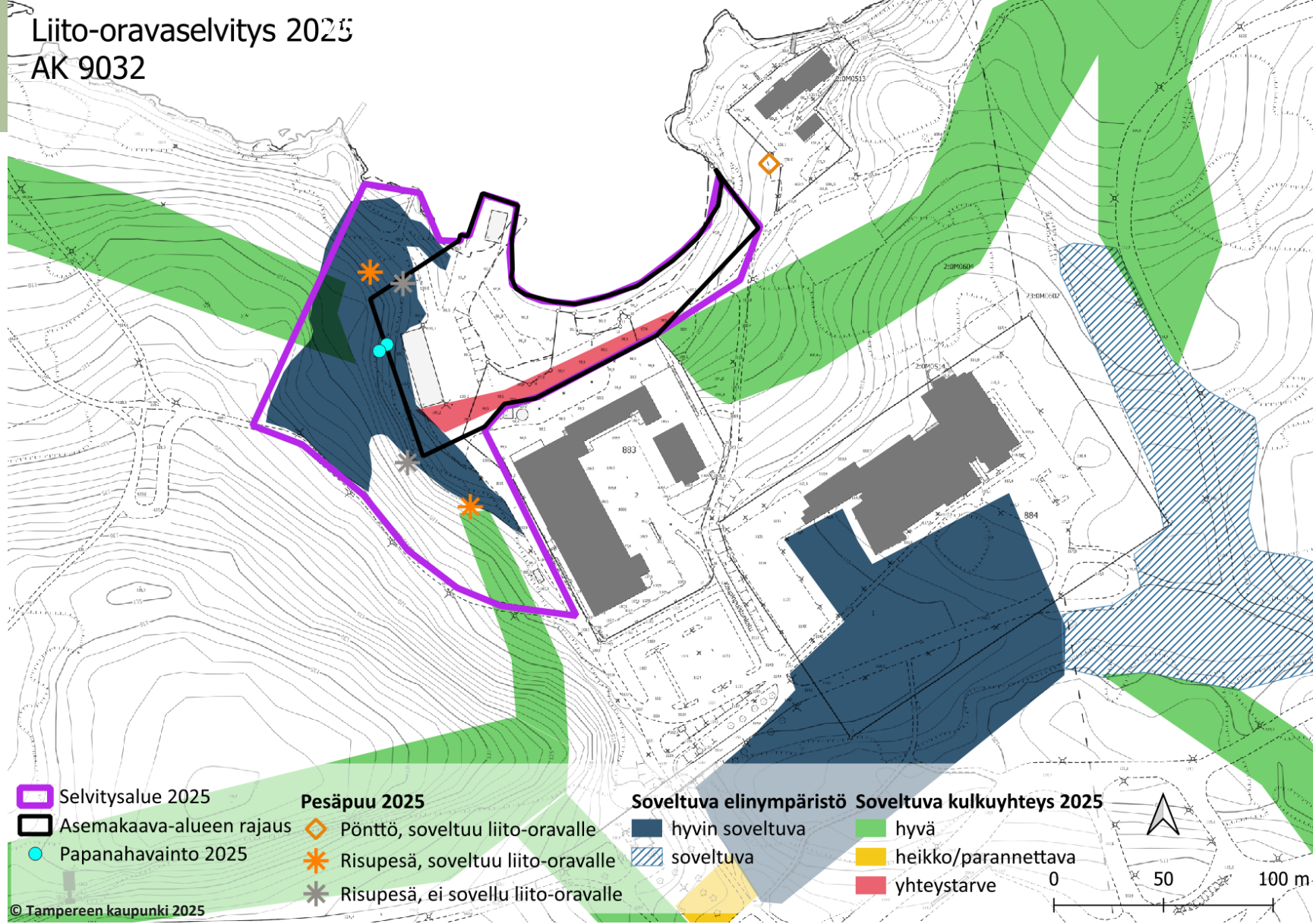
Selvitysalueelle ei keväällä 2025 sijoittunut liito-oravan lisääntymis- tai levähdyspaikkoja. Alueelta havaittiin vähäisissä määrin liito-oravan jätöstä kahden kuusen tyveltä.

Selvitysalueen läntiselle osalle, varistorakennuksen taakse sijoittuu liito-oravalle hyvin soveltuvan biotoopin alue. Tämän soveltuvan biotoopin alueen kautta kulkee myös liito-oravalle hyvin soveltuva kulkuyhteys rantametsän kautta kohti Rauhaniemen liito-oravan elinympäristöä sekä etelään kohti urheilupuiston elinympäristöjä.

Liito-oravalle hyvin soveltuvan biotoopin alue ja sinne johtavat kulkuyhteydet tulisi säilyttää ja hoidossa varmistaa, että metsä kehittyy liito-oravalle suotuisana elinympäristönä myös jatkossa. Erityistä huomiota tulisi kiinnittää soveltuvan biotoopin alueella kasvaviin lehtipuihin. Suuret lehtipuut tulisi säilyttää ja korvata puut uusilla, jos niitä joudutaan kaatamaan. Rinnemetsä on hyvin kuusivaltainen, korkeammalla rinteessä kasvaa myös mäntyä. Ilman lehtipuuta, puhtaana kuusi- ja mäntymetsänä, alue ei ole liito-oravalle houkutteleva. Kuusi tarjoaa kyllä suojaa, mutta laji tarvitsee lehtipuita ruokailuun ja pesäkolopaikoiksi.

Vedenpuhdistuslaitoksen ja uimarannan väliin on osoitettu suosituksena liito-oravan kulkuyhteystarve. Tämä voisi olla esim. puurivi, joka toisi myös uimarannan kävijöille kesäaikaan varjopaikkoja. Liito-oravayhteyden puusto olisi hyvä sijoittaa useampaan riviin tai ryhmiin, jolloin yhden puun poistaminen ei vielä katkaise yhteyttä. Yhteyden puulaji ei ole niin merkityksellinen, vaan puu kannattaa valita kasvupaikan mukaan. Puun tulee olla täysikasvuisena vähintään 10 m korkea.

## Liito-oravaselvitys 2025 AK 9032



Kuva 7 Liito-oravaselvityksen tulokset 2025

# Valokuvia



*Kuva 8 Selvitysalueen länsiosassa on jyrkähkö kalliorinne, jossa kasvaa kuusta ja mäntyä. Rinteessä oli keväällä 2025 jonkin verran puiden tuulikaatoja ja muutama kirjanpainajan tuhoama kuusi.*



*Kuva 9 Kaupinojanranta idästä länteen päin kuvattu. Rannassa näkyy ulkovälinevuokraamo ja metsän reunassa kanoottivarasto. Kuva 10 Kaupinojanranta lännestä itään päin kuvattuna. Etualalla laaja, avoin hiekka-alue, oikealla vedenpuhdistuslaitos, taustalla Kaupinpuiston kuusimetsää.*



# Valokuvia



Kuva 11 Oravan risupesä selvitysalueen läntisessä rinnemetsässä.



Kuva 12 Näkymä selvitysalueen länsiosan rinnemetsästä kohti Kaupinojan uimarantaa.



Kuva 13 Liito-oravan jätöstä löytyi välittömästi kanoottivajan takaa, lähimpien kahden kookkaan kuusen tyveltä.

## Liito-oravaselvitykset

- Kantakaupungin liito-oravaselvitys 2016. Tampereen kaupunki, Ramboll
- Kaupin urheilupuiston asemakaava nro 8767, luontoselvitys. Ramboll 2019

## Muut lähteet

- Euroopan unionin luontodirektiivin liitteen IV lajien (pl. lepakot) esittelyt (Nieminen & Ahola (toim.), Suomen ympäristö 1/2017)
- Laji.fi viranomaisportaali. Liito-oravan havaintotiedot tarkistettu 1.8.2025.
- Liito-orava-LIFE, Liito-oravan huomioiminen kaupunkisuunnittelussa. Hyvien käytäntöjen opas. Liito-orava LIFE (LIFE17/nat/FI/000469), Espoon, Jyväskylän ja Kuopion kaupungit 2021.
- Luontoselvitykset ja luontovaikutusten arviointi. Opas tekijälle, tilaajalle ja viranomaiselle. 2. korjattu painos. Suomen ympäristökeskuksen raportteja 43 / 2023. Katariina Mäkelä ja Päivi Salo.
- Suomen lajien uhanalaisuus, Punainen kirja 2019. Hyvärinen, E., Juslén, A., Kemppainen, E., Uddström, A. & Liukko, U.-M. (toim.)
- Tampereen karttapalvelu Oskari 2025: Liito-oravahavainnot, elinympäristöt ja kulkuyhteydet
- Tampereen karttapalvelu Oskari 2025: Tampereen kantakaupungin vaiheyleiskaavan kaavayhdistelmä. Sisältää yleiskaavat: Kantakaupungin yleiskaavan 2040, Kantakaupungin yleiskaava valtuustokausi 2017-2021, kantakaupungin yleiskaavan valtuustokausi 2021-2025