

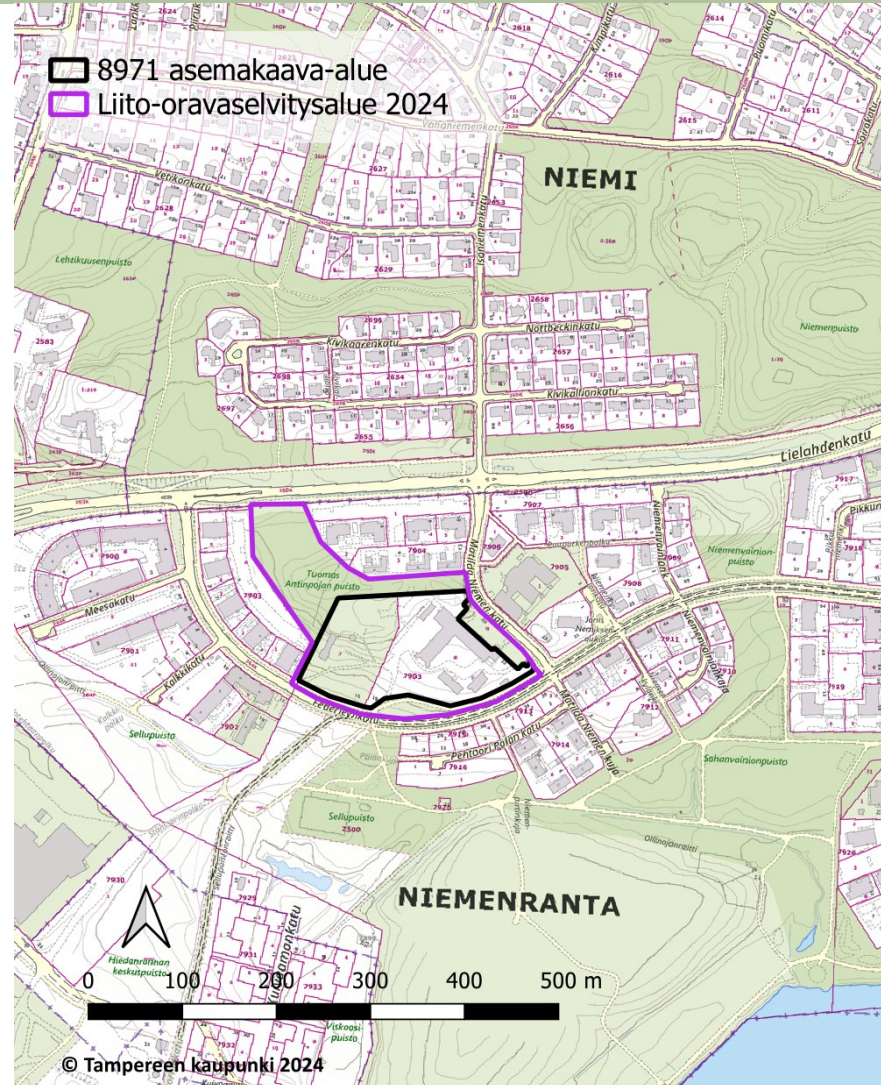
Asemakaava 8971 Niemenranta, Federleyntkatu 15 ja Matilda Niemen katu 22 Liito-orava, maastokäynti 28.3.2024

Raportti 24.10.2024

Asemakaavan muutosalueella Niemenrannan Federleyntkatu 15 ja Matilda Niemen katu 22 tehtiin maastokäynti 28.3.2024 liito-oravalle soveltuvien pesäpuiden ja kulkureittien kartoittamiseksi alueella. Maastokäynnin selvitysalue rajaus näkyy oikealla kuvassa lilalla värillä ja kaava-alueen rajaus mustalla värillä. Selvitysalueen rajaus on kaava-aluetta laajempi, jotta pystyttiin tarkkailemaan, onko liito-orava liikkunut tai pesikö laji kaava-alueen lähialueella. Maastokäynnin toteutti FM maantieteilijä Saija Kouko Tampereen kaupungin asemakaavoituksesta.

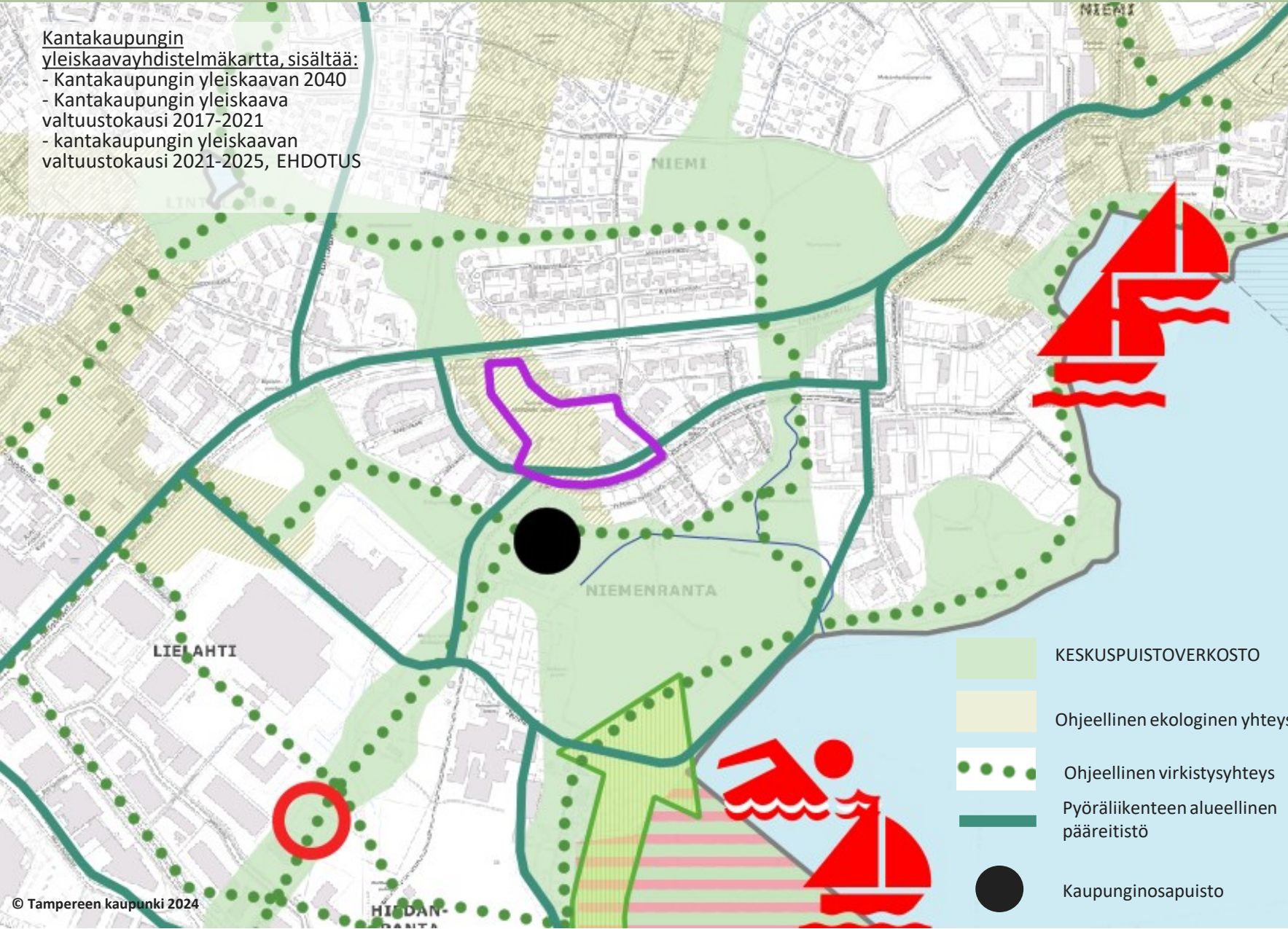
Maastokäynnin tavoitteena oli kartoittaa liito-oravalle soveltuvat biotoopit, pesäpuut ja kulkuyhteydet. Selvitys toteutettiin ”Euroopan unionin luontodirektiivin liitteen IV lajien (pl. lepakot) esittelyt” (Nieminen & Ahola (toim.) 2017) mukaisesti papanakartoitusmenetelmää käyttäen. Liito-oravan esiintymistä kartoitettiin etsimällä liito-oravan papanoita puiden tyviltä sekä muita merkkejä lajista kuten virtsajälkiä. Selvityksessä kartoitettiin myös liito-oravalle soveltuvat pesäpuut.

Kartoituspäivänä 28.3.2024 oli aurinkoista ja +7 °C. Maassa oli vielä jonkin verran lunta ja maa oli jäässä. Puiden tyvet ja latvat olivat lumesta vapaita, puissa ei ollut vielä lehtiä, eikä kasvillisuus ollut vielä puhjennut puiden tyville, joten liito-oravan papanoiden ja mahdollisten pesien havainnointi oli vaivatonta. Selvitys ei sisällä merkittäviä epävarmuustekijöitä ja sen katsotaan sisältävän riittävät tiedot alueen asemakaavoituksen pohjaksi.



Yleiskaavan viherverkko

Kantakaupungin yleiskaavayhdistelmäkartta, sisältää:
- Kantakaupungin yleiskaavan 2040
- Kantakaupungin yleiskaava valtuustokausi 2017-2021
- Kantakaupungin yleiskaavan valtuustokausi 2021-2025, EHDOTUS



VIHERVERKOSTO

Kantakaupungin yleiskaava

Selvitysalue on osoitettu yleiskaavassa asumisen alueeksi. Alue varataan pääosin asumiselle sekä sitä palveleville toiminnoille, mm. virkistys- ja suojaviheralueille, lähipalveluille sekä nykyiselle ja uudelle ympäristöhäiriötä aiheuttamattomalle elinkeinotoiminnalle.

Selvitysalueen eteläreunalle on osoitettu pyöräliikenteen alueellinen pääreitistö, jota kehitetään korkeatasoisena seudullisen pääreitistön ja keskeiset asutus-, työpaikka- ja palvelukeskittymät yhdistävänä verkkona.

Voimassa olevassa kantakaupungin yleiskaavassa selvitysalueelle on osoitettu pohjois-etelä –suuntainen ohjeellinen ekologinen yhteys. Vireillä olevassa kantakaupungin vaiheyleiskaavassa (valtuustokausi 2021-2025) tämän ekologisen yhteyden määräystä on tarkistettu ja yhteys on luokiteltu puustoiseksi ekologiseksi yhteydeksi. Tämä ekologinen yhteys yhdistää Niemenrannan rantapuistovyöhykkeen Lentävänniemen keski- ja pohjoisosien keskuspuistovyöhykkeeseen. Ekologiset yhteydet ovat merkittäviä eliölajien liikkumiselle ja luonnon monimuotoisuuden säilymiselle. Ekologisen yhteyden toimivuus ja kytkeytyminen keskuspuistoverkostoon on turvattava. Ekologinen yhteys on säilytettävä mahdollisimman leveänä ja kehitettävä kullekin yhteystyyppille ominaisella tavalla. Puustoisia yhteyksiä on kehitettävä latvuspeitteisyydeltään yhtenäisiksi ja lajistoltaan monimuotoisiksi. Tarkemman suunnittelun yhteydessä ratkaistaan ekologisen yhteyden täsmällinen sijainti ja leveys huomioiden arvokkaat luontokohteet sekä kulttuurihistorialliset ja maisemalliset arvot.

Lähtökohtia

Selvitysalue sijaitsee Niemenrannan kaupunginosassa noin 7 km keskustasta luoteeseen. Selvitysalueeseen kuuluu asemakaava-alue osoitteessa Federleyinkatu 15 ja Matilda Niemen katu 22 sekä kaava-alueen pohjois- ja luoteispuolelle sijoittuva Tuomas Antinpojan puisto. Selvitysalueita rajaa idässä Matilda Niemen katu, etelässä Federleyinkatu, lännessä ja koillisessa asuinrakennukset ja pohjoisessa Lielahdenkatu. Selvitysalueen laajuus on noin 3,7 hehtaaria.

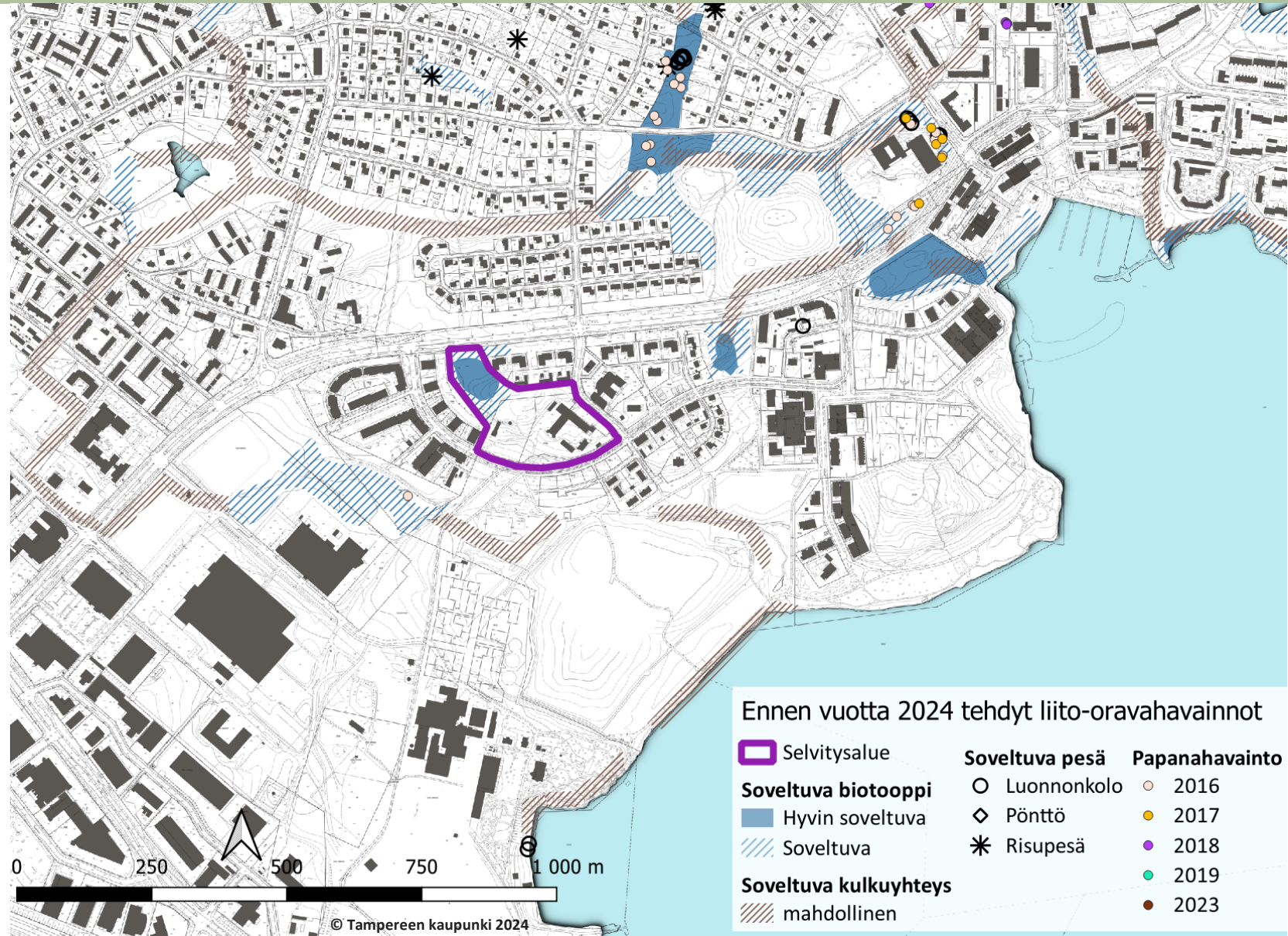
Asemakaavatyön tavoitteena on lisätä tontin 7903-7 rakennusoikeutta Niemenrannan liikuntahallin rakentamiseksi sekä varmistaa tulevan raitiotieliikenteen johdosta turvalliset liittymäjärjestelyt Federleynkadun suunnasta molemmille suunnittelualueen kiinteistöille. Alueella sijaisevien rakennusten suojelumääräykset säilytetään ennallaan. (Asemakaavan muutoksen osallistumis- ja arviointisuunnitelma 2023)

Lentävänniemen alueella on tehty Tampereen kaupungin toimesta liito-oravaseurantaan vuosittain vuodesta 2016 alkaen. Tämän raportin selvitysalue on ollut osa tätä liito-oravaseuranta. Selvitysalueelta ei ole näissä seurannoissa tehty liito-oravahavaintoja. Seurannassa on havaittu liito-oravan pesintää Pyhällönpuistossa (v. 2016, 2017 ja 2018), noin 1,3 kilometriä selvitysalueelta koilliseen, Lentävänniemen koulun pihassa (2016) sekä Lähdeahopuistossa noin 600 metriä selvitysalueelta koilliseen (v. 2016). Selvitysalueelta lähin, yksittäinen liito-oravan papanahavainto on tehty noin 200 metriä lounaaseen Sellupuiston alueelta vuonna 2016.

Laji.fi –viranomaisportaaliin ei selvitysalueelta tai sen lähialueelta ole tallennettu liito-oravahavaintoja (tiedot tarkistettu 8.10.2024).

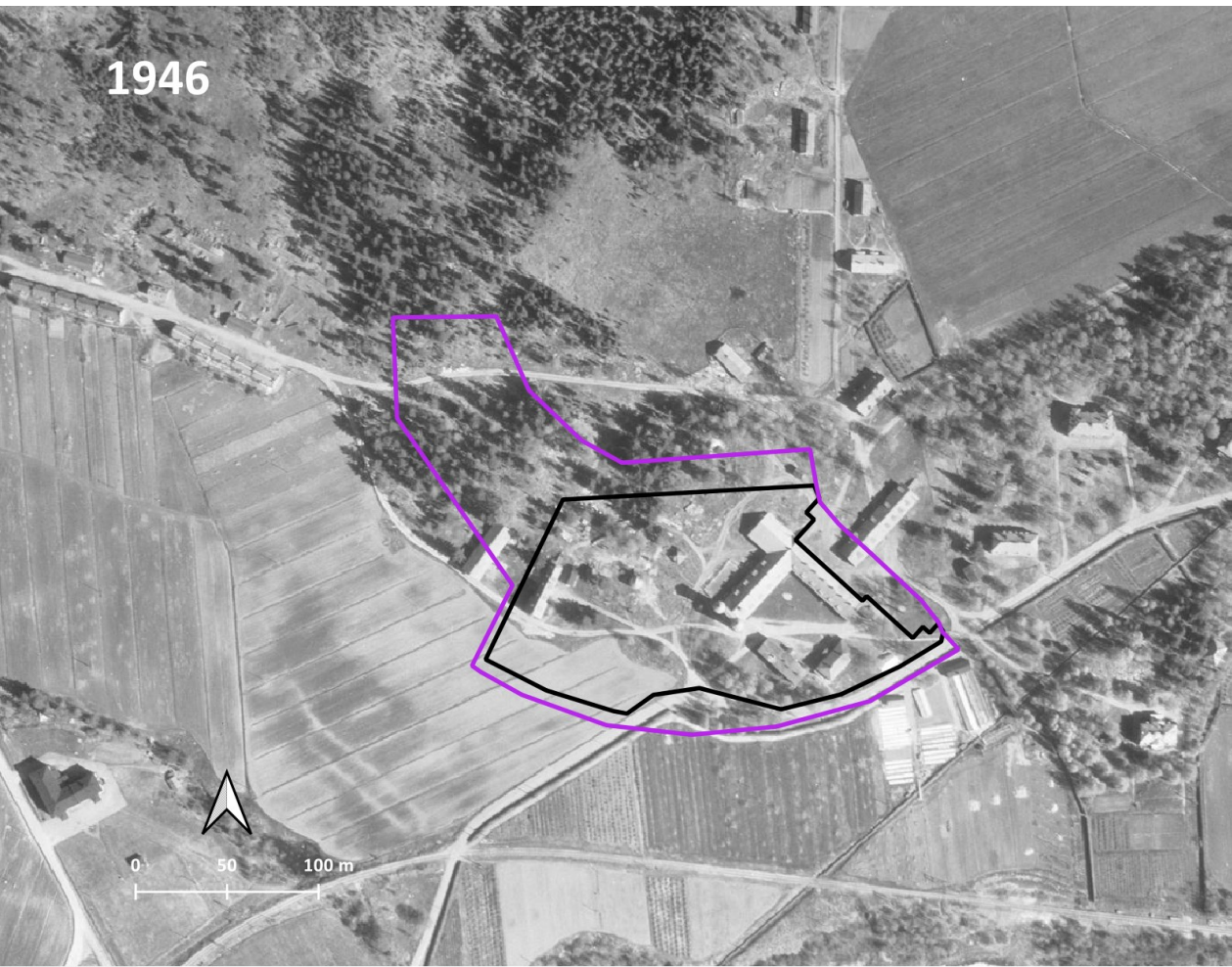
Aiemmat selvitykset:

- Kantakaupungin liito-oravaselvitys 2016. Ramboll, Tampereen kaupunki.
- Liito-orava osana yleiskaavan viherverkkoa, Seuranta 2017-2019. Tampereen kaupunki 2020.



Lähtökohtia

-  Selvitysalue
-  Kaava-alue



Selvitysalueen yleiskuvaus

Selvitysalueen eteläosaan sijoittuu Niemen kartanon pihapiiri (kiinteistönro 7903-8). Pihapiirissä on vanha navetta- ja tallirakennus, Niemen pirtti, kartanon vieraspytinki, kellari ja pesuhalli. Osa rakennuksista on rakennettu 1800-luvulla. Rientolan pihapiiriin rakennukset ovat yksityisessä omistuksessa. Pihapiirin länsipuolelle, kaupungin omistamalle kiinteistölle (kiinteistönro 7903-7) sijoittuu 1920-luvulla rakennettu mylly ja pieni siilorakennus. Kaupunki suunnittelee uutta liikuntahallia myllyn itäpuolelle.

Myllyn pohjoispuolelle sijoittuu Tuomas Antinpojan metsäinen puistoalue, joka on ainakin jo vuodesta 1946 asti ollut metsänä. Puiston pohjoisosasta on aikoinaan kulkenut tie Niemen kartanon pihapiiriin. Tuomas Antinpojan puiston metsikkö on tuoreen kankaan varttunutta sekametsää, jossa pääpuulajeina ovat kuusi ja koivu. Puistossa on myös joitakin lehtikuusia. Metsikkö on aukkoinen ja metsänpohja kulunut. Alueella risteilee kuluneita polkuja. Puiston keskiosiin sijoittuu pieni mäennyppylä, jonka halki koillisesta lounaaseen sijoittuu verkkoaita, jossa on aukkoja polkujen kohdalla.

Tuomas Antinpojan puisto toimii ekologisena yhteytenä Niemenrannan Sellupuiston ja Lielahdenkadun pohjoispuolisen Niemenpuiston välillä.



Kuva ylhäällä oikealla: Tuomas Antinpojan puistossa kasvaa sekametsää. (03/2024)

Kuva alhaalla oikealla: Kuva Federleynekadulta pohjoiseen kohti Tuomas Antinpojan puistoaluetta.

Vasemmalla kuvassa Niemen mylly ja oikealla Niemen navetta- ja tallirakennus. (03/2024)



Kuva: Näkymä selvitysalueelta Federleynekadun yli kohti Sellupuistoa ja Näsijärveä. (03/2024)

Tulokset

Asemakaava nro 8971 Liito-oravaselvitys 2024

Selvitysalueelle ei keväällä 2024 sijoittunut liito-oravan lisääntymis- tai levähdyspaikkoja. Alueelta ei havaittu liito-oravan jätöksiä tai muita merkkejä lajista kuten virtsajälkiä. Alueelta ei myöskään ole aiempia havaintoja lajista. Tuomas Antinpojan puiston metsikköalueesta suurin osa on liito-oravalle soveltuvaa biotooppia.

Selvitysalueelta löytyi yhteensä 10 puuta, joissa oli joko luonnonkolo, risupesä tai pönttö. Pesäpuut keskittyvät Tuomas Antinpojan puistoalueelle. Näistä puista kahdeksan voisi soveltua liito-oravan käyttöön: 3 kolopuuta, 4 risupesäpuuta ja yksi pöntöllinen puu. Kahdessa puussa oli liito-oravalle sopimattomat, pienet linnunpöntöt.

Selvitysalueelta on liito-oravalle mahdollinen kulkuyhteys ainoastaan pohjoisen suuntaan. Yhteys kulkee Lielahdentien yli ja parhaimmassakin tien ylityskohdassa puuton vyöhyke on noin 30 metriä leveä.

Selvitysalueelta ei ole toimivia kulkuyhteyksiä itään tai länteen, koska asuinkerrostalojen korttelialueilla ei ole riittävästi liito-oravalle soveltuvaa kulkureittipuustoa. Myös yhteys etelän suuntaan on poikki. Etelän suuntainen yhteys on vielä jotakuinkin toimiva selvitysalueella, mutta Federleykadun eteläpuolella, Sellupuistossa, yhteys katkeaa vähäisen puuston vuoksi.



Johtopäätökset

Selvitysalueelle ei sijoitu liito-oravan lisääntymis- tai levähdyspaikkoja. Alueelta ei keväällä 2024 havaittu liito-oravan jätöksiä tai muita merkkejä lajista kuten virtsajälkiä. Tuomas Antinpojan puistossa on liito-oravalle soveltuvaa biotooppia, mutta alueelta ei ole 9 vuoden seurannan aikana tehty havaintoja liito-oravasta. Tuomas Antinpojan puiston liito-oravalle soveltuvat alueet tulisi kuitenkin säilyttää osana Lentävänniemen liito-oravaverkostoa ja alueen hoidossa varmistaa, että metsä kehittyy liito-oravalle suotuisana elinympäristönä myös jatkossa.

Kiinteistön 7903-7 alueelle, jolle liikuntahallia ollaan suunnittelemassa, sijoittuu pieni kaistale liito-oravalle soveltuvan biotoopin metsää kiinteistön luoteiskulmaan. Kiinteistön pohjoisosassa on kuusessa mahdollinen oravan risupesä, joka sopisi myös liito-oravan käyttöön. Koska alueella ei ole tehty liito-oravahavaintoja, ei risupesäpuuta tarvitse liito-oravan näkökulmasta suunnittelussa huomioida. Lähtökohdaksi olisi hyvä ottaa se, että puustoa säilyisi kiinteistöllä mahdollisimman paljon. Tonttien puusto täydentää julkisten alueiden kautta osoitettavia ekologisia yhteyksiä ja on kaupungin ilmasto- ja yleiskaavan linjausten mukaista.

Selvitysalueen läpi pohjois-eteläsuuntaisesti on yleiskaavassa osoitettu ohjeellinen, puustoinen ekologinen yhteys. Yhteys tulisi säilyttää mahdollisimman leveänä ja kehittää latvuspeitteisyydeltään yhtenäisenä ja lajistoltaan monimuotoisena. Ekologinen yhteys tulee turvata myös rakentamisen aikana. Niemen kartanon pihapiiri on osa maakunnallisesti arvokasta rakennettua kulttuuriympäristöä. Ekologisen yhteyden suunnittelussa tulee ottaa huomioon myös tähän kartanokokonaisuuteen liittyvät kulttuurihistorialliset ja maisemalliset arvot.



Lähteet

- Asemakaavan osallistumis- ja arviointisuunnitelma 8.12.2023. Niemenranta Federleyinkatu 15 ja Matilda Niemen katu 22, rakennusoikeuden lisääminen ja liittymäjärjestelyjen tarkistaminen, asemakaava nro 8971.
- Euroopan unionin luontodirektiivin liitteen IV lajien (pl. lepakot) esittelyt (Nieminen & Ahola (toim.), Suomen ympäristö 1/2017)
- Hanski, Ilpo K. Liito-orava, Biologia ja käyttäytyminen. Metsäkustannus 2016.
- Kantakaupungin liito-oravaselvitys 2016. Ramboll, Tampereen kaupunki.
- Laji.fi viranomaisportaali. Liito-oravan havaintotiedot tarkistettu 8.10.2024.
- Liito-orava-LIFE, Liito-oravan huomioiminen kaupunkisuunnittelussa. Hyvien käytäntöjen opas. Liito-orava LIFE (LIFE17/nat/FI/000469), Espoon, Jyväskylän ja Kuopion kaupungit 2021.
- Liito-orava osana yleiskaavan viherverkkoa, Seuranta 2017-2019. Tampereen kaupunki 2020.
- Luontoselvitykset ja luontovaikutusten arviointi. Opas tekijälle, tilaajalle ja viranomaiselle. 2. korjattu painos. Suomen ympäristökeskuksen raportteja 43 / 2023. Katariina Mäkelä ja Päivi Salo.
- Suomen lajien uhanalaisuus, Punainen kirja 2019. Hyvärinen, E., Juslén, A., Kemppainen, E., Uddström, A. & Liukko, U.-M. (toim.)
- Tampereen kantakaupungin vaiheyleiskaavan kaavayhdistelmä –karttapalvelu Oskarissa. Sisältää yleiskaavat: Kantakaupungin yleiskaavan 2040, Kantakaupungin yleiskaava valtuustokausi 2017-2021, kantakaupungin yleiskaavan valtuustokausi 2021-2025, ehdotus. Tilanne 05/2024.
- Tampereen karttapalvelu Oskari 2024: Liito-oravahavainnot, elinympäristöt ja kulkuyhteydet