

Vastaanottaja

**Tampereen kaupunki, kaupunkiympäristön suunnittelu, asemakaavoitus**

Asiakirjatyyppi

**Liito-oravaselvitys**

Päivämäärä

**29.4.2026**

# HIEDANRANNAN ASEMA- KAAVAT NRO 8893 JA 8894

## **LIITO-ORAVASELVITYS 2026**



**RAMBOLL**

Bright ideas. Sustainable change.

## **HIEDANRANNAN AK NRO 8893 JA 8894 LIITO-ORAVASELVITYS 2026**

Projekti **Hiedanrannan asemakaavojen nro 8893 ja 8894  
liito-oravaselvitys 2026**

Projekti nro **1510095875**

Vastaanottaja **Tampereen kaupunki, kaupunkiympäristön suun-  
nittelu, asemakaavoitus**

Asiakirjatyyppe **Liito-oravaselvitys**

Versio **1**

Päivämäärä **29.4.2026**

Laatija **Tuuli Kuumola, Ramboll Finland Oy**

Tarkastaja **Tiina Virta, Ramboll Finland Oy**

Kansikuva **Hiedanrannan rantametsä keväällä 2026.**

## SISÄLTÖ

<b>1.</b>	<b>JOHDANTO</b>	<b>1</b>
1.1	Hankekuvaus	1
1.2	Arvottaminen	1
1.3	Taustaa	2
1.4	Menetelmät	3
1.5	Tulokset	4
<b>2.</b>	<b>JOHTOPÄÄTÖKSET JA SUOSITUKSET</b>	<b>7</b>
<b>3.</b>	<b>LÄHTEET</b>	<b>8</b>

## LIITTEET

**Liite 1.** Mäkelä ja Salon (2024) mukainen arvottamisen luokitus ja kriteeristö.

**Pohjakartat:** ©2026 Maanmittauslaitos & Tampereen kaupungin rajapinta

**Kuvat:** Tuuli Kuumola ©2026 Ramboll Finland Oy

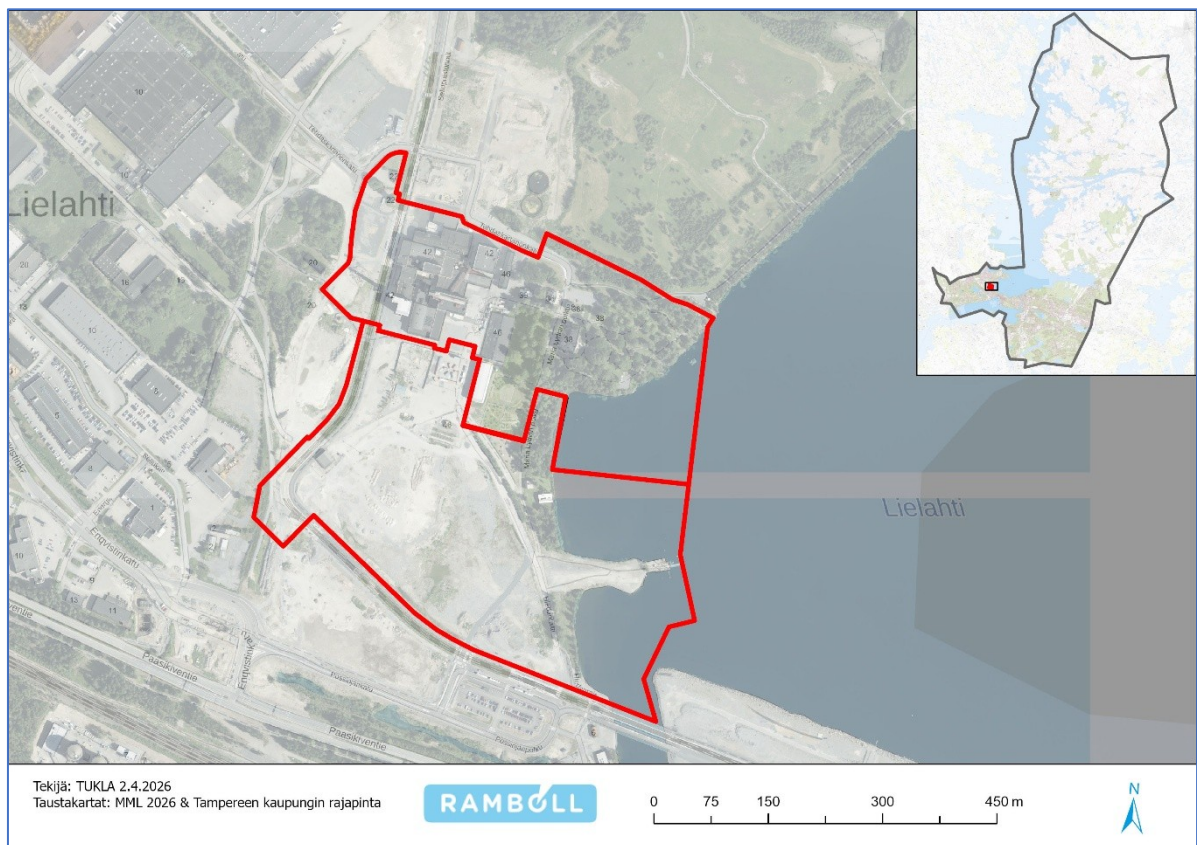
# 1. JOHDANTO

## 1.1 HANKEKUVAUS

Tämä liito-oravaselvitys on tehty Tampereen kaupungin toimeksiannosta, Tehdas- ja kartanoalueen asemakaava nro 8893:n sekä Keskusta I - tehtaan eteläpuoli, asemakaava nro 8894:n asemakaavamuutosten suunnittelun tueksi. Asemakaavamuutosalueisiin viitataan tässä raportissa termillä ”kaava-alueet”. Asemakaavat sisältyvät kaavoitusohjelmaan vuosille 2026–2031 (kaava nro 8894 vuodelle 2026 ja 8893 vuodelle 2027). Asemakaava-alueiden rajaukset ovat muuttuneet aloitusvaiheesta.

Hiedanrannasta suunnitellaan uusi, kestävä kaupunginosa, joka tarjoaa korkealaatuisen työ-, asuin- ja palveluympäristön säilyttäen ja hyödyntäen alueen historiaa ja kulttuuriperintöä, innovatiivisia ratkaisuja sekä erinomaista sijaintia raitiotien varrella Näsijärven rannalla.

Kaava-alueet sijaitsevat Pirkanmaalla Tampereen kaupungin keskustasta luoteeseen pitkin Näsijärven rantaa (Kuva 1). Molempien asemakaavojen yhteenlaskettu pinta-ala on noin 20 ha. Alue koostuu teollisuusrakennuksista, rakennustyömaista sekä Lielahden kartanosta ja sen kulttuuriympäristöstä Näsijärven rantaviivaa pitkin.



**Kuva 1. Kaava-alueiden sijainti.**

## 1.2 ARVOTTAMINEN

Luontoselvityksissä havaitut arvokkaat kohteet arvoettiin ”Luontoselvitykset ja luontovaikutusten arviointi” -oppaan (Mäkelä & Salo 2024) luokituksen ja kriteerien mukaisesti neljään arvoluokkaan: Luokka 1: Lainsäädännöllä turvatut kohteet, Luokka 2: Eriyisen tärkeät kohteet, Luokka 3: Monimuotoisuutta turvaavat kohteet ja Luokka 4: Monimuotoisuutta tukevat kohteet (ks. Liite 1). Maastohavaintojen pohjalta laadittiin koostekartta, joka on esitetty viimeisessä luvussa (ks. luku 2). Arvottamisen perusteella kaava-alueiden luonnonarvot voitiin asettaa tärkeysjärjestykseen ja antaa suosituksia liito-oravan huomioimiseksi maankäytössä. Arvottamisessa huomioitiin muiden muassa lajin lainsäädännöllinen turva, hallinnollinen asema ja esiintymän merkittävyys.

## **1.3 TAUSTAA**

### **1.3.1 Ekologia**

Liito-oravan tyypillisiä elinympäristöjä ovat varttuneet sekametsät, joissa kasvaa koivuja, leppiä, haapoja ja kuusia (Syke 2022a). Metsästä tulee löytyä pesimiseen sopivia kolopuita, vanhoja oravanpesiä tai linnunpönttöjä. Kasvupaikkatyypiltään liito-oravalle tyypillinen elinympäristö on lehto, lehtomainen kangas tai kuusivaltainen tuore kangas, jossa kasvaa joukossa lehtipuuta (Suomen Luonnonsuojeluliitto 2020). Tavallisesti liito-oravalla on käytössään samanaikaisesti useita pesiä (Syke 2022a). Naaraan reviirin koko on yleensä muutamia hehtaareita ja koiraan useita kymmeniä hehtaareita. On tärkeää, että metsiköstä on puiden muodostama kulkuyhteys muihin metsäalueisiin. Liito-oravan merkittävin uhkatekijä on metsähakkuut, koska ne pirstovat liito-oravan elinympäristöjä ja kulkuyhteyksiä sekä muuttavat metsien rakennetta ja hävittävät vanhoja kolopuita (Syke 2022a).

### **1.3.2 Suojelu**

Liito-orava on luokiteltu vaarantuneeksi (VU) (Hyvärinen ym. 2019). Se on luonnonsuojeluasetuksen (30.11.2023/1066 liitteen 6) mukainen uhanalainen laji ja se on mainittu EU:n luontodirektiivin liitteessä IV (a). Luonnonsuojelulain (9/2023) 78 §:n mukaan luontodirektiivin liitteen IV (a) eläinlajit ovat tiukkaa suojelua edellyttäviä eliölajeja, joiden lisääntymis- tai levähdyspaikkoja ei saa hävittää eikä heikentää. Liito-oravan lisääntymis- ja levähdyspaikaksi määritellään liito-oravan lisääntymiseen käyttämä puu ja sen välittömässä läheisyydessä sijaitsevat liito-oravan suoja- ja ruokailupuut. Kieltoihin voi hakea poikkeusta luonnonsuojelulain 83 §:n mukaisesti.

### **1.3.3 Lähtötiedot**

Hankkeen lähtötietoina hyödynnettiin Tampereen kaupungin rajapinta-aineistoja. Aineistoista käytettiin seuraavia tasoja: Kantakaupungin liito-oravaselvitys 2016 (elinympäristöt, kulkureitit, luonnonkolot, pöntöt ja risupesät) ja liito-oravalle soveltuvat elinympäristöt. Suomen Lajitietokeskuksen (2026) rekisteriin tallennettuja liito-oravahavaintoja koskeva aineistopyyntö tehtiin 12.2.2026. Lisäksi lähtötietoina hyödynnettiin kaava-alueiden läheisyydessä tehtyä liito-oravaselvitystä, jossa ei tehty liito-oravahavaintoja (Tampereen kaupunki 2024).

Suomen Lajitietokeskuksen rekisteriin on tallennettu yksittäinen liito-oravahavainto kaava-alueiden rajalta 200–300 m pohjoiseen vuodelta 2016 (Suomen Lajitietokeskus 2026) (Kuva 2). Kaava-alueilta ei ole tehty liito-oravahavaintoja ja lähin liito-oravan elinympäristö sijaitsee noin kilometrin etäisyydellä. Kaava-alueiden rantaviivaa pitkin on aiemmin kulkenut mahdollinen liito-oravan kulkuyhteys (Ramboll 2016), joka on sittemmin heikentynyt. Viimeaikaisessa paikkatietoaineistossa rantaviivaan on merkitty tarve liito-oravan kulkuyhteydelle (Tampereen kaupunki 2024). Muutama massa kaava-alueelle sijoittuvassa puussa on luonnonkolo.

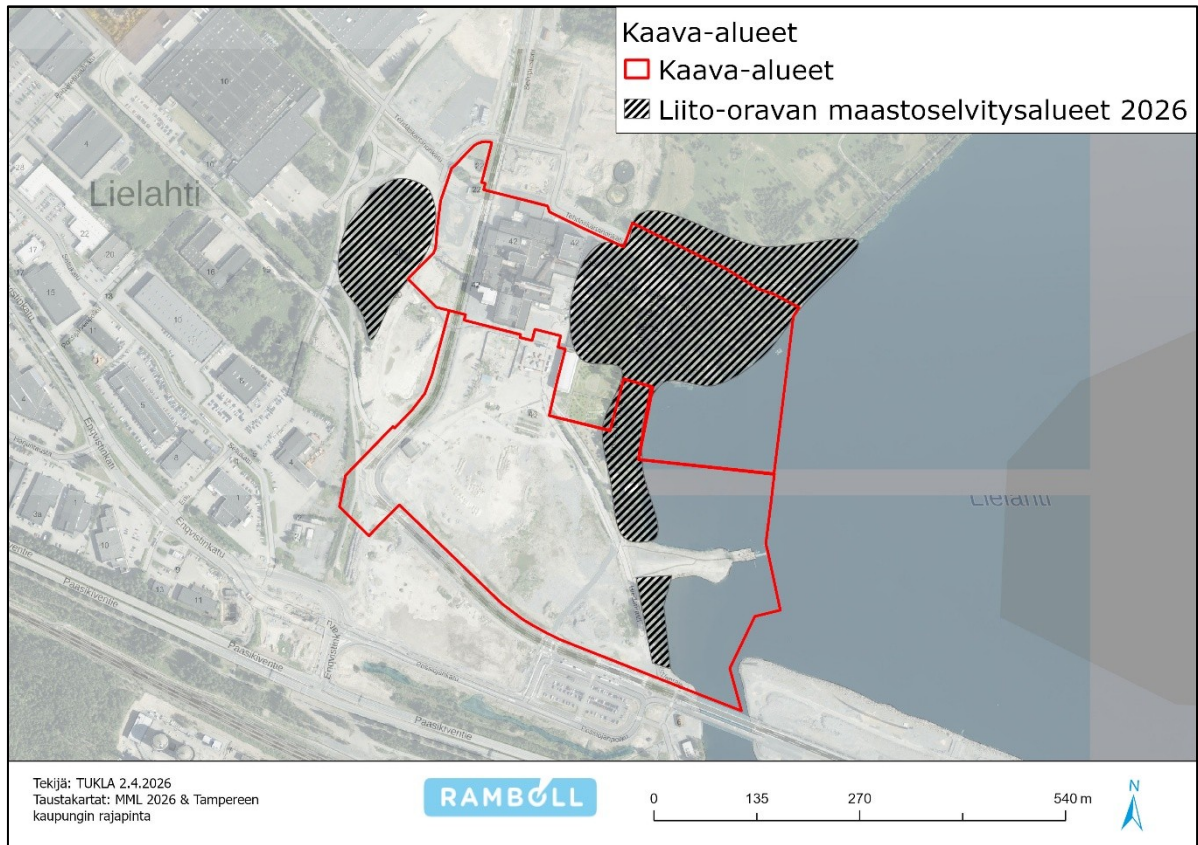


**Kuva 2. Liito-oravaselvityksen lähtötiedot.**

## 1.4 MENETELMÄT

Liito-oravan esiintymistä alueella selvitettiin etsimällä lajin ruokailu- ja pesimäpaikoiksi sopivien puiden ja puuryhmien alta liito-oravan ulostepapanoita. Erityisen tarkasti tarkistettiin mahdollisten kolopuiden, metsän suurempien kuusten sekä isojen haapojen ja muiden lehtipuiden tyvet. Selvitys laadittiin *Euroopan unionin luontodirektiivin liitteen IV lajien (pl. lepakot) esittelyt* -oppaan mukaisesti (Nieminen & Ahola 2017). Maastokäynti alueelle tehtiin 7.4.2026. Selvitysalueeksi rajattiin kaikki puustoiset kohteet kaava-alueilla ja niiden välittömässä läheisyydessä (Kuva 3).

Mahdollisten liito-oravahavaintojen sijaintitiedot tallennettiin ArcGIS Field Maps -sovellukseen. Maastokäynnillä havainnoitiin myös alueen soveltuvuutta liito-oravalle, potentiaalisia pesäpuita sekä liito-oravan todennäköisiä kulkuyhteyksiä selvitysalueelle ja sen läpi.

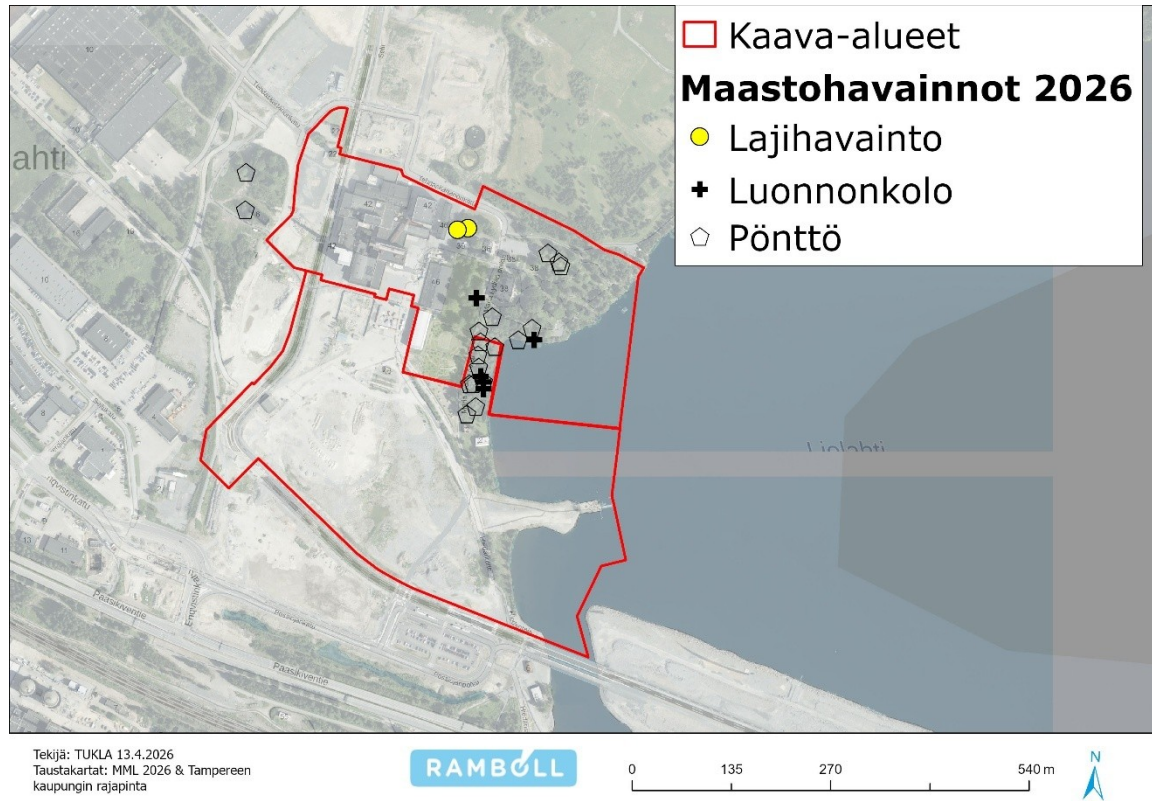


**Kuva 3. Liito-oravaselvityksen selvitysalueet vuonna 2026.**

## 1.5 TULOKSET

Selvitysalueen metsäisiin alueisiin kuuluvat kartanonpuisto, jossa on järeitä lehtipuita, kaava-alueen pohjoisrajalle sijoittuva nuori lehtipuumetsikkö, sekä rantaviivalle sijoittuvat varttuneet metsät. Alueella ei havaittu liito-oravan lisääntymis- tai levähdyspaikkoja.

Selvityksessä havaittiin liito-oravan papanoita kahden puun alla kartanopuiston luoteiskulmassa (Kuva 4, Kuva 5). Löydökset viittaavat siihen, että alueen puita on todennäköisesti käytetty ruokailuun ja/tai liikkumiseen. Toinen puista oli koivu, jonka tyvellä oli kolme papanaa, toinen tammi, jonka alta havaittiin viisi papanaa. Havaintopaikan välittömässä läheisyydessä ei ole liito-oravalle soveltuvia pesäpaikkoja. Papanamäärät olivat myös verrattain alhaisia, joten aluetta, joista papanat havaittiin, ei rajattu liito-oravan elinympäristöksi.



**Kuva 4. Maastohavainnot.**



**Kuva 5. Kahden puun alta (kuvassa vas.) havaittiin yhteensä 8 papanaa.**

Rantametsä on mäntyvaltaista varttunutta metsää. Alueelta löytyy liito-oravalle soveltuvia ravintopuita (vaahteroita, koivuja, lehmuksia). Alueen järeissä männyissä havaittiin useampia luonnonkoloja, ja metsikössä on lukuisia linnunpönttöjä, joista osa voi soveltua liito-oravalle. Rantametsässä ei tehty havaintoja liito-oravasta. Alueen katsotaan soveltuvan liito-oravalle ruokailualueeksi, mutta liito-oravan pesintään epätodennäköiseksi.



**Kuva 6. Rantametsä (arvoluokka 4).**

Liito-oravan todennäköisin kulkuyhteys rantametsään on vastaava kuin lähtötiedoissa, kaava-alueesta pohjoiseen rantaa pitkin. Ilmakuvatarkastelun ja latvuspeitteisyyden perusteella kyseinen kulkuyhteys on kapea ja sen pohjoispäässä on aukko.

Koko Kartanonpuiston ja rantametsikön alueen katsotaan lukeutuvan avoluokkaan 4, monimuotoisuutta tukevat kohteet, sillä alueella on liito-oravalle soveltuvaa ruokailualueita sekä kulkuyhteyspuita.

### **1.5.1 Epävarmuustekijät**

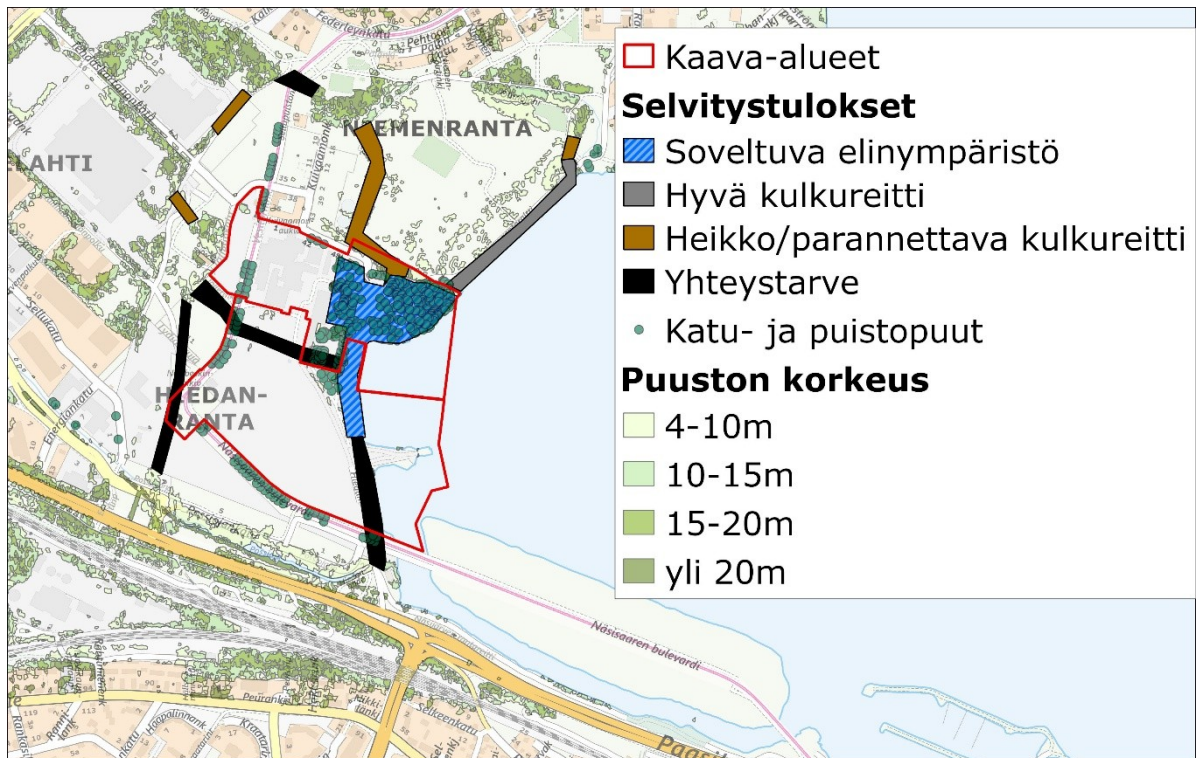
Ajankohta selvityksen laatimiseen oli optimaalinen. Kaikki lumi oli sulanut, puiden lehdet eivät olleet kasvaneet, eikä kasvillisuus ollut vielä peittänyt puiden tyviä. Liito-oravan papanoiden ja mahdollisten pesien havainnointi onnistui hyvin. Selvitys ei sisällä merkittäviä epävarmuustekijöitä ja sen tarkkuuden katsotaan olevan riittävä maankäytön suunnitteluun.

## 2. JOHTOPÄÄTÖKSET JA SUOSITUKSET

Hiedanrannan alueelta tehtiin kaksi liito-oravahavaintoa ruokailualueeksi soveltuvalta puistoalueelta. Kartanonpuiston ja rantametsikön alueen katsotaan lukeutuvan arvoluokkaan 4 (monimuotoisuutta tukevat kohteet) ja alueella on liito-oravan liikkumiseen ja ruokailuun soveltuvia elinympäristöjä. Rantametsän alueelta ei tehty havaintoja liito-oravasta. Rantametsä suositellaan säilyttämään puustoisena. Rantametsään tai Kartanonpuistoon voisi myös asentaa liito-oravan pesäpönttöjä tukemaan liito-oravan pesintää alueella. Rajattu alue ei ole luonnonsuojelulain § 78 tarkoittama lisääntymis- ja levähdysalue eikä alueella ole myöskään aikaisemmin havaittu liito-oravan pesintää.

Kulkuyhteyksiä tulisi vahvistaa. Alueelta etelään tai länteen suuntautuvaa kulkuyhteyttä ei ole ja idässä järvi toimii luontaisena kulkuesteenä. Pohjoiseen suuntautuviissa kulkuyhteyksissä on katkoskohtia.

Kaava-alueesta pohjoiseen sijoittuvan, rannan viereisen kulkuyhteyden turvaaminen ja vahvistaminen lisäksi lajin mahdollisuuksia käyttää rantametsää elinympäristönään. Lajihavainnot Kartanonpuiston alueella kertovat siitä, että kulkuyhteys on vielä jokseenkin käyttökelpoinen. Jo pienikin muutos tai rakentaminen saattaa kuitenkin katkaista sen kokonaan. Etelässä rakennettu raitiotie sekä liityntäpysäköintialueet ovat katkaissut kulkuyhteyden. Alueen kehittämisen myötä liito-oravan kulkuyhteyksiä alueella voidaan parantaa uusilla istutuksilla (katupuut sekä puistot). Liito-oravan kulkuyhteyttä länteen tulisi vahvistaa. Kuvassa 7. on esitetty suuntaa-antavasti yhteystarpeet sekä parannettavat kulkuyhteydet.



Tekijä: TUKLA 20.4.2026  
Taustakartat: MML 2026 & Tampereen kaupungin rajapinta

RAMBOLL

0 210 420 840 m



**Kuva 7. Liito-oravaselvityksen tulosten koostekartta. Kartalla on esitetty ehdotukset kulkuyhteyksistä. Taustakartat: Tampereen kaupungin rajapinta.**

### 3. LÄHTEET

Hyvärinen, E., Juslén, A., Kempainen, E., Uddström, A. & Liukko, U.-M. (toim.). 2019. Suomen lajien uhanalaisuus – Punainen kirja 2019. Ympäristöministeriö ja Suomen ympäristökeskus, Helsinki, 703 s. <http://hdl.handle.net/10138/299501>

Luonnonsuojelulaki 2023/9. <https://www.finlex.fi/fi/laki/ajantasa/2023/20230009>

Maanmittauslaitos. 2026. Karttapaikka. Lataa paikkatietoaineistoja. <https://asiointi.maanmittauslaitos.fi/karttapaikka/tiedostopalvelu?lang=fi>

Mäkelä, K. & Salo, P. 2024. Luontoselvitykset ja luontovaikutusten arviointi. Opas tekijälle, tilaajalle ja viranomaiselle (2. korjattu painos). Suomen ympäristökeskus ja ympäristöministeriö, Helsinki, Suomen ympäristökeskuksen raportteja 43/2023. 374 s. <http://urn.fi/URN:ISBN:978-952-11-5394-5>

Neuvoston direktiivi 92/43/ETY, annettu 21 päivänä toukokuuta 1992, luontotyyppien sekä luonnonvaraisen eläimistön ja kasviston suojelusta (luontodirektiivi). Euroopan unionin virallinen lehti, erityispainos 1995, luku 15, nide 11 (L 206/7), sivut 114–158. <http://data.europa.eu/eli/dir/1992/43/oj>

Nieminen, M. & Ahola, A. (toim.). 2017. Euroopan unionin luontodirektiivin liitteen IV lajien (pl. lepakot) esittelyt. Suomen ympäristö 1/2017, sivut 1–278. <http://urn.fi/URN:ISBN:978-952-11-4638-1>

Ramboll Finland Oy 2016. Kantakaupungin liito-oravaselvitys 2016. [https://www.tampere.fi/sites/default/files/2022-06/01\\_Liito\\_oravaselvitys\\_2016.pdf](https://www.tampere.fi/sites/default/files/2022-06/01_Liito_oravaselvitys_2016.pdf)

Suomen Lajitietokeskus. 2026. Laji.fi-tietojärjestelmä. Aineistopyyntö käyttörajoitetusta aineistosta. 12.2.2026.

Suomen ympäristökeskus (Syke). 2022a. Liito-orava. Syken lajiesittelyt. [www.ymparisto.fi/luontodirektiivilajiesittelyt](http://www.ymparisto.fi/luontodirektiivilajiesittelyt). Päivitetty 30.11.2022.

Tampereen kaupunki. 2024. Liito-oravaselvitys 2024. 8895 asemakaavamuutos Hiedanranta, Lie-lahti, Hiedanrannan koulu ja päiväkotit. Raportti 26.6.2024.

# Liite 1

## Mäkelä ja Salon (2024) mukainen arvottamisen luokitus ja kriteeristö.

Taulukko 1. Yksinkertaistettu esitys Mäkelä ja Salon (2024) arvoluokituksesta.

<b>Luokka 1:</b> <b>Lainsäädännöllä turvatut kohteet</b>	<b>Luokka 2:</b> <b>Erityisen tärkeät kohteet</b>	<b>Luokka 3:</b> <b>Monimuotoisuutta turvaavat kohteet</b>	<b>Luokka 4:</b> <b>Monimuotoisuutta tukevat kohteet</b>
<ul style="list-style-type: none"> <li>• Natura- ja luonnonsuojelualueet</li> <li>• Suojeluun varatut alueet</li> <li>• LSL:n tiukasti suojeltujen luontotyyppien esiintymät</li> <li>• vesilain 2. luvun 11 § luontotyyppien esiintymät</li> <li>• luontodirektiivin liitteen IV (a) eläinlajien lisäntymis- ja levähdyspaikat</li> <li>• luontodirektiivin liitteen IV (b) kasvilajien esiintymispaikat</li> <li>• LSL 73 §:n petolintujen pesäpuut</li> <li>• LSL:lla suojeltujen luontotyyppien <b>rajatut</b> esiintymät</li> <li>• LSL:n erityisesti suojeltavien eliölajien <b>rajatut</b> esiintymispaikat</li> <li>• luontodirektiivin liitteen II lajien <b>rajatut</b> esiintymispaikat</li> <li>• lintudirektiivin lajien <b>rajatut</b> esiintymispaikat</li> <li>• luontodirektiivin liitteen IV (a) lajien tärkeät kulkuyhteydet ja siirtymäreitit<sup>2</sup></li> <li>• LSL 95 §:n luonnonmuistomerkit<sup>2</sup></li> </ul>	<ul style="list-style-type: none"> <li>• Valtakunnallisesti arvokkaat luontokohteet</li> <li>• Ekologisen verkoston kannalta erittäin tärkeät kohteet</li> <li>• Lintudirektiivin liitteen I lajeille ja niitä vastaaville muuttolinnoille erittäin tärkeät kohteet</li> <li>• Luontotyyppi- ja lajesiintymien muodostamat <b>merkittävät</b> kokonaisuudet</li> <li>• Uhanalaisten luontotyyppien <b>merkittävät</b> esiintymät</li> <li>• Uhanalaisten lajien <b>merkittävät</b> esiintymät</li> <li>• Luontodirektiivin liitteen I luontotyyppien <b>merkittävät</b> esiintymät</li> <li>• Maakunnallisesti arvokkaat luontokohteet<sup>1</sup></li> <li>• LSL:lla suojeltujen luontotyyppien rajaamat esiintymät<sup>2</sup></li> <li>• Luontodirektiivin liitteen II lajien rajaamat <b>merkittävät</b> esiintymispaikat<sup>2</sup></li> <li>• Lepakoille tärkeät saalistusalueet<sup>2</sup></li> </ul>	<ul style="list-style-type: none"> <li>• Ekologisen verkoston kannalta tärkeät kohteet</li> <li>• Luontotyyppi- ja lajesiintymien muodostamat <b>muut</b> kokonaisuudet</li> <li>• Maakunnalle ominaisten luontotyyppien <b>merkittävät</b> esiintymät<sup>1</sup></li> <li>• Maakunnan vastuulajien <b>merkittävät</b> esiintymät<sup>1</sup></li> <li>• Paikallisesti arvokkaat luontokohteet<sup>2</sup></li> <li>• Uhanalaisten luontotyyppien <b>muut</b> esiintymät<sup>2</sup></li> <li>• Luontodirektiivin liitteen I luontotyyppien <b>muut</b> esiintymät<sup>2</sup></li> <li>• Uhanalaisten lajien <b>muut</b> esiintymät<sup>2</sup></li> <li>• Lintudirektiivin lajeille tärkeät kohteet<sup>2</sup></li> <li>• Luontodirektiivin liitteen II lajien <b>muut</b> esiintymispaikat<sup>2</sup></li> </ul>	<ul style="list-style-type: none"> <li>• Ekologisia yhteyksiä tukevat kohteet</li> <li>• Silmälläpidettävien luontotyyppien ja lajien esiintymät<sup>2</sup></li> <li>• Alueellisesti uhanalaisten luontotyyppien ja lajien esiintymät<sup>2</sup></li> <li>• Kohteet, joilla esiintyy yksittäisiä huomiionarvoisia, pienpiirteisiä luonnonarvoja<sup>2</sup></li> <li>• Lajistollisesti arvokkaat uusympäristöt<sup>2</sup></li> <li>• Muut monimuotoisuutta tukevat kohteet<sup>2</sup></li> </ul>

<sup>1</sup> Lisäksi yleispiirteisessä suunnittelussa huomioitavat.

<sup>2</sup> Lisäksi yksityiskohtaisessa suunnittelussa huomioitavat.

