

Vastaanottaja
Olli Lindström

Asiakirjatyyppi
Raportti

Päivämäärä
05/2019
Päivitetty 3/2020

LIITO-ORAVASELVITYS 2019

ALIHUIKKAANTIE 33, TAMPERE



LIITO-ORAVASELVITYS 2019
ALIHUIKKAANTIE 33, TAMPERE

Päivämäärä **10.5.2019**
**Päivitetty Tampereen ympäristönsuojelun/
Nousiaisen kommenttien perusteella 2.3.2020**

Laatija **Heikki Holmén**

Tarkastaja **Tiina Virta / Elviira Ritari**

Hyväksyjä **Olli Lindström**

SISÄLLYS

| | | |
|-----------|-------------------------------|----------|
| 1. | JOHDANTO | 4 |
| 2. | AINEISTO JA MENETELMÄT | 4 |
| 2.1 | Lähtöaineisto | 4 |
| 2.2 | Maastoinventoinnit | 4 |
| 3. | LIITO-ORAVA | 4 |
| 4. | TULOKSET | 4 |
| 4.1 | Aiemmat selvitykset | 4 |
| 4.2 | Vuoden 2019 selvitys | 5 |
| 5. | TULOSTEN TULKINTA | 5 |
| 6. | LÄHTEET | 7 |

1. JOHDANTO

Ramboll Finland Oy on laatinut liito-oravaselvityksen Tampereen Ali-Huikkaantielle. Selvitys on tehty alueen asemakaavan muutosta varten. Selvityksen on laatinut MMM, metsäekologi Heikki Holmén.

2. AINEISTO JA MENETELMÄT

2.1 Lähtöaineisto

Alueelta on kartoitettu liito-oravan esiintymistä vuosina 2016, 2017 ja 2018. Vuosien 2016 ja 2017 selvitykset ovat liittyneet Tampereen kantakaupungin liito-oravaselvitykseen. Vuoden 2018 selvitys on tehty tämän hankkeen yhteydessä.

2.2 Maastoinventoinnit

Selvitysalue kuljettiin läpi jalkaisin 17.4.2019. Maastokäynnin yhteydessä etsittiin liito-oravan ulostepapanoita pesäpuiksi soveltuvien puiden juurilta. Soveltuvat puut tähytettiin maasta käsin kolojen ja risupesien tarkastamiseksi, puita ei tarkistettu kiipeämällä niihin. Liito-oravan asutut ja lajille soveltuvat ympäristöt ovat menetelmällä havaittavissa luotettavasti. Sen sijaan lajin ravinnonhankintaan käyttämillä alueilla ei välttämättä löydetä merkkejä, kun kyseessä on lajin satunnaisesti ravinnonhankintaan tai liikkumiseen käyttämä ympäristö. Oleellisinta on kuitenkin havaita lajin keskeiset elinympäristöt, joita lajin yksilöt käyttävät pesintään ja ruokailuun. Nämä voidaan selvittää varsin luotettavasti esitetyllä menetelmällä. Selvitys antaa tiedon selvitysajankohtana olleesta tilanteesta.

3. LIITO-ORAVA

Liito-orava (*Pteromys volans*) on luonnonsuojelulain nojalla rauhoitettu ja EU:n luontodirektiivin liitteiden II ja IV (92/43/EEC) laji. Liito-orava on luokiteltu valtakunnallisesti vaarantuneeksi (VU = Vulnerable) (Hyvärinen ym. 2019). Luonnonsuojelulain ja luontodirektiivin mukaan lajin lisääntymis- ja levähdyspaikkojen hävittäminen ja heikentäminen on kiellettyä. Kieltoon voidaan hakea poikkeuslupaa alueelliselta ELY-keskukselta. Poikkeusluvan myöntämisen edellytyksenä on, että lajin suotuisa suojelutaso ei heikkene, hankkeella ei ole muuta toteuttamisvaihtoehtoa ja hanke on yhteiskunnan edun mukainen.

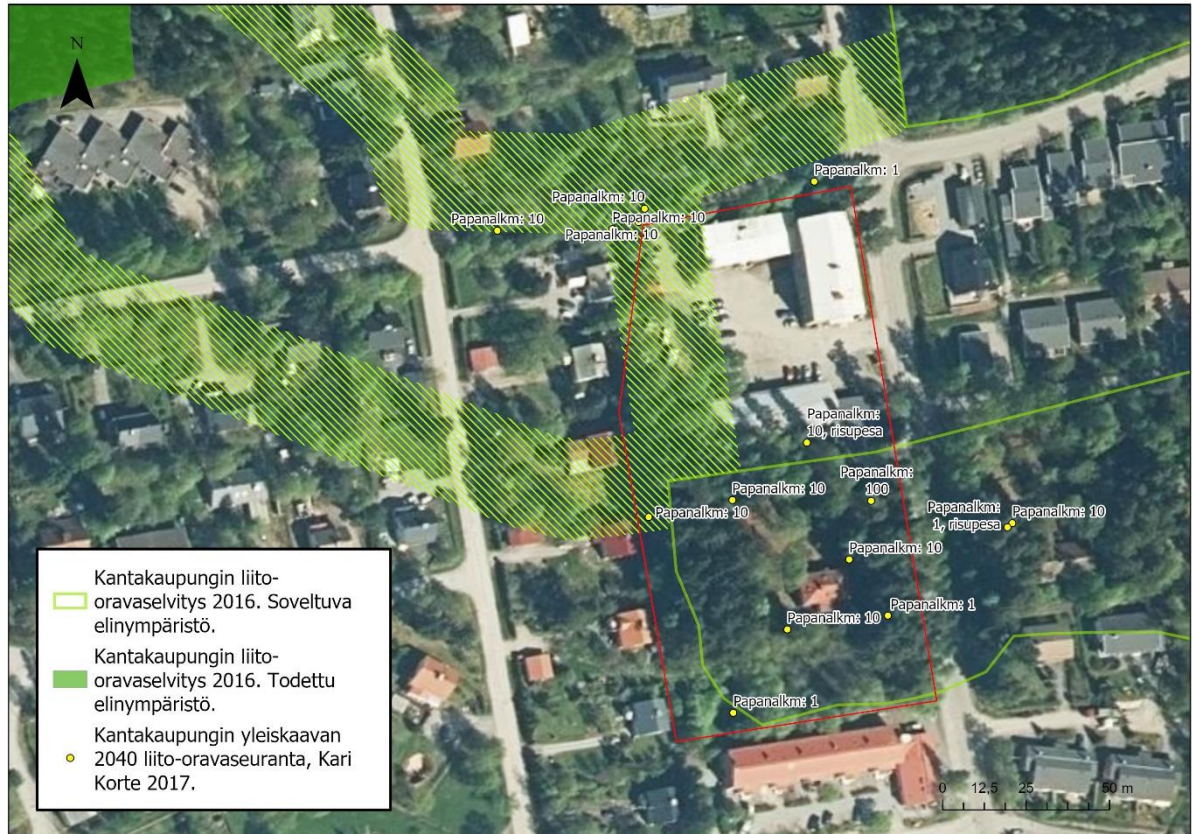
4. TULOKSET

4.1 Aiemmat selvitykset

Vuonna 2016 Tampereen kantakaupungin liito-oravaselvityksen yhteydessä selvitysalueen keski-osa on luokiteltu liito-oravalle soveltuvaksi elinympäristöksi ja alueen länsiosaan on osoitettu liito-oravan todennäköinen kulkureitti. Selvityksen yhteydessä esitetty kulkureitin raja-osa on ohjeellinen ja karttamerkintä on selvitysalueen pohjoisosassa huomattavasti leveämpi kuin todellinen yhteys. Todellinen yhteys koostuu selvitysalueen pohjoisosassa sen länsipuolelle sijoittuvien tonttien piha-alueista. Vuoden 2016 selvityksen maastotyöt eivät ulottuneet alueelle. (Tampereen kaupunki 2017) (Kuva 1)

Vuonna 2017 alueelta on havaittu liito-oravan ulostepapanoita kahdeksan puun juurilta. Yhden puun juurelta havaittiin 100 papanaa, muiden juurilta 10 tai 1 papanaa. Lisäksi selvitysalueen pohjoispuolelta sen välittömästä läheisyydestä papanoita havaittiin neljän puun juurilta. Selvityksen yhteydessä alueelta ei oltu havaittu lajin pesintää eikä puita luokiteltu mahdollisiksi pesäpuiksi. Vuoden 2017 selvityksen yhteydessä yhdestä puusta havaittiin risupesä, risupesää ei ole merkitty

Tampereen kaupungin luontotietoihin mahdollisena pesäpuuna (Tampereen kaupunki 2019). Risupesä on todennäköisesti oravan (*Sciurus vulgaris*) vanha pesä, eikä tulosten perusteella ole ollut liito-oravan pesimäkäytössä vuonna 2017. Vuonna 2018 risupesää ei enää havaittu puusta (Ramboll 2018). (Kuva 1)



Kuva 1. Vuosien 2016 ja 2017 selvitysten tulokset

Vuoden 2018 selvityksen yhteydessä alueelta ei havaittu merkkejä liito-oravan esiintymisestä. Puiden juurilta ei havaittu lajin ulostepapanoita, eikä suurikoisista puista havaittu lajille pesintään soveltuvia risupesäiä tai koloja. (Ramboll 2018)

4.2 Vuoden 2019 selvitys

Vuoden 2018 tapaan vuonna 2019 alueelta ei havaittu merkkejä liito-oravan esiintymisestä. Puiden juurilta ei havaittu lajin ulostepapanoita, eikä suurikoisista puista havaittu lajille pesintään soveltuvia risupesäiä tai koloja.

5. TULOSTEN TULKINTA

Vuonna 2019 tehdyn sekä aiempien selvitysten perusteella arvioituna liito-orava ei käytä aluetta pesintään, eikä alue kuulu liito-oravan reviirin ydinalueeseen. Alueella arvioidaan olevan lajille merkitystä korkeintaan kulkuyhteytenä. Alueelta on havaittu liito-oravan ulostepapanoita vuonna 2017, vuosina 2018 ja 2019 alueelta ei papanoita havaittu. Tulosten perusteella arvioidaan, että alue ei ole liito-oravien pääasiallinen kulkureitti tai levähdysalue.

Alueen suunnitelman mukainen toteuttaminen pienentää vuonna 2016 (Ramboll) luokiteltua liito-oravalle soveltuvaa elinympäristöä. Suunnitelman toteutuksen yhteydessä pyritään säästämään alueen nykyistä puustoa mahdollisimman paljon. Tästä huolimatta joitain puita joudutaan kaatamaan. Liito-oravan kulkuyhteydet ovat otettu huomioon alueen suunnittelussa ja alueelle

istutetaan puita kompensoimaan poistettuja puita (Tommila 2018). Hankkeen toteuttamisen ei arvioida estävän liito-oravan liikkumista. Selvitysalueen ympäröivälle alueelle sijoittuu runsaasti pihapuita ja mikäli kulkuyhteys katkeaa tai häiriintyy rakentamisen aikana, liito-oravan on mahdollista siirtyä vaihtoehtoisia puustoisia reittejä, esimerkiksi selvitysalueen pohjoispuolelta. Suunnitelman mukaisten uusien puiden istuttamisen seurauksena arvioidaan lopputilanteessa liito-oravan kulkuyhteyksien parantuvan verrattuna nykytilanteeseen.

Lähtöaineiston ja selvityksen perusteella arvioidaan, että suunnitelman toteuttamisella ei ole luonnonsuojelulain mukaista estettä. Alueelle ei sijoitu liito-oravan lisääntymis- tai levähdyspaikkaa ja alueen kehittämisen seurauksena liito-oravan kulkuyhteyksien arvioidaan lopputilanteessa parantuvan verrattuna nykytilaan.

6. LÄHTEET

Hyvärinen, E., Juslén, A., Kemppainen, E., Uddström, A. & Liukko, U.-M. 2019 Suomen lajien uhanalaisuus – Punainen kirja 2019

Tampereen kaupunki 2017. Tampereen kantakaupungin liito-oravaselvitys.

Ramboll 2018. Liito-orava- ja lepakkopotentialiselvitys. Alihuikkaantie 33, Tampere

Tampereen Kaupunki 2019. WFS-rajapintapalvelun tiedot

Tommila, T. 2018. Alihuikkaantie hankekehitys, luonnos 13.5.2018