

# ARCO



## TAMPEREEN PIENTEOLLISUUSTALO OY

Sumeliuksenkatu  
33100 Tampere

### RAKENUSHISTORIASELVITYS

11.10.2021 2720 / 200 ID 5 776 543

PÄIVITYS 18.11.2022

# SISÄLTÖ

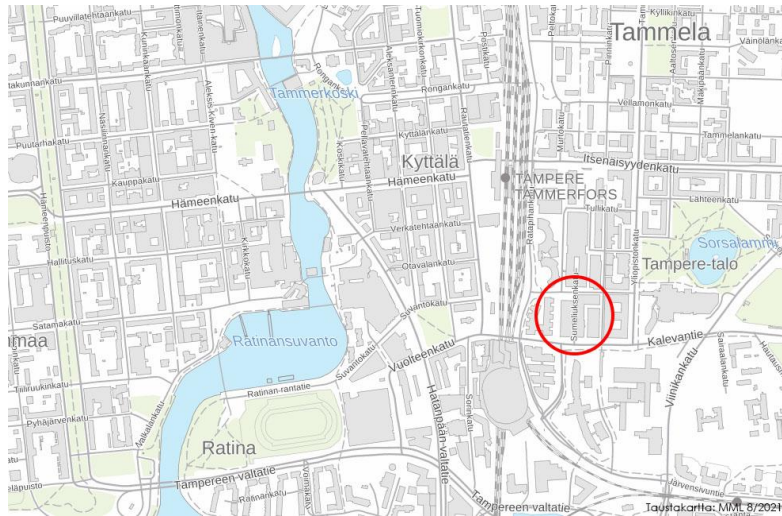
RAKENUSHISTORIASelvitys .....	3
1. Lähtötiedot .....	3
2. Tampereen Pienteollisuustalo .....	4
3. Rakennuksen historia ja muutosvaiheet .....	7
4. Tuomo Penttilä .....	12
5. Timo Virta .....	14
RAKENUSINVENTOINTI .....	16
1. Nykytilanteen rakennuspiirustukset .....	16
2. Nykytilanne vuonna 2021 .....	19
RAKENNUKSEN TULEVAISUUS .....	37
RAKENNUKSEN ARVOT .....	39
TEKIJÄT .....	40
LÄHTEET .....	41
HAASTATTELUT .....	41

# TAMPEREEN PIENTEOLLISUUSTALO OY

## RAKENNUSHISTORIASELVITYS

### 1. Lähtötiedot

Selvityksen kohteena on Tampereen kaupungissa, 837-XVII-180-9, korttelin 302, tontilla 3 sijaitseva Tampereen Pienteollisuustalo Oy.



Kuva 1 Sijaintikartta

Tampereen Pienteollisuustalo Oy omistaa kiinteistön. Tilaajan edustajana on Jyrki Wahlman SRV:stä ja Olli Hirvimäki Tampereen Pienteollisuustalo Oy:stä. Selvitystyö on tehty rakennuksen ulkopuolella tehtäviä muutostöitä, täydennysrakentamista sekä asemakaavamuutosta varten.

Kiinteistötunnus 837-117-0302-0003

Käyttötarkoitus KTT-7

Tontin pinta-ala 4 248 m<sup>2</sup>

Rakennusoikeus 10 019,7 m<sup>2</sup>

Paloluokka; Palonkestävä

5 kerrosta

Rakennustunnus 837-117-302-3-1

Kerrosala yht. 9 953 m<sup>2</sup>

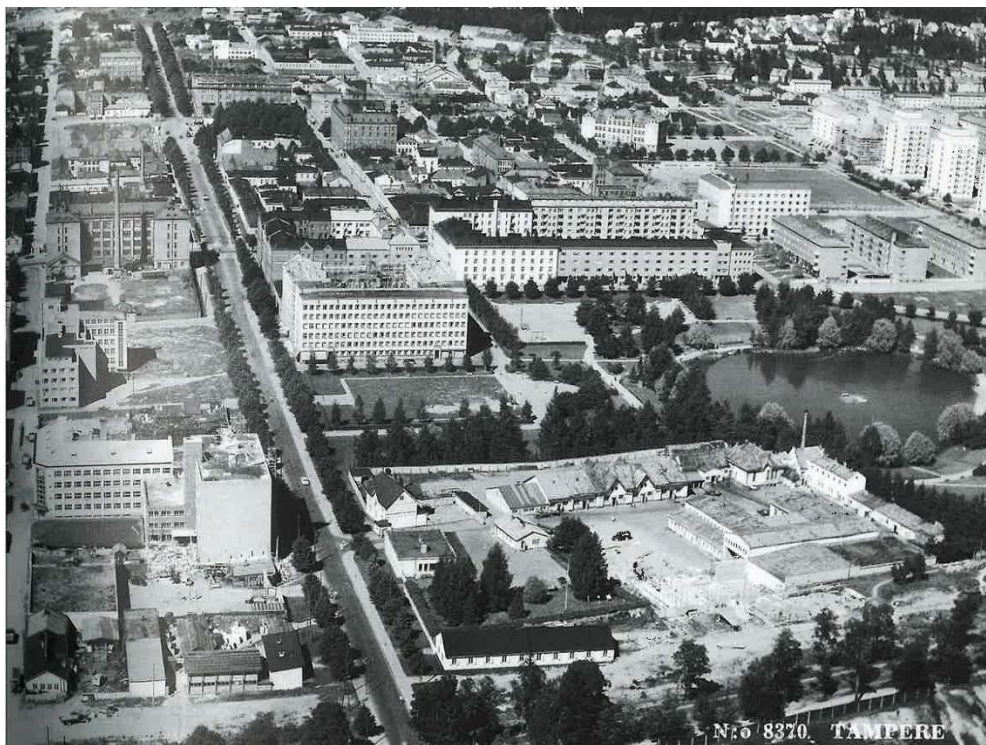
Bruttoala yht. 16 180 m<sup>2</sup>

Tilavuus 56 000 m<sup>3</sup>

Tontilla autopaikkoja 115 ap

## 2. Tampereen Pienteollisuustalo

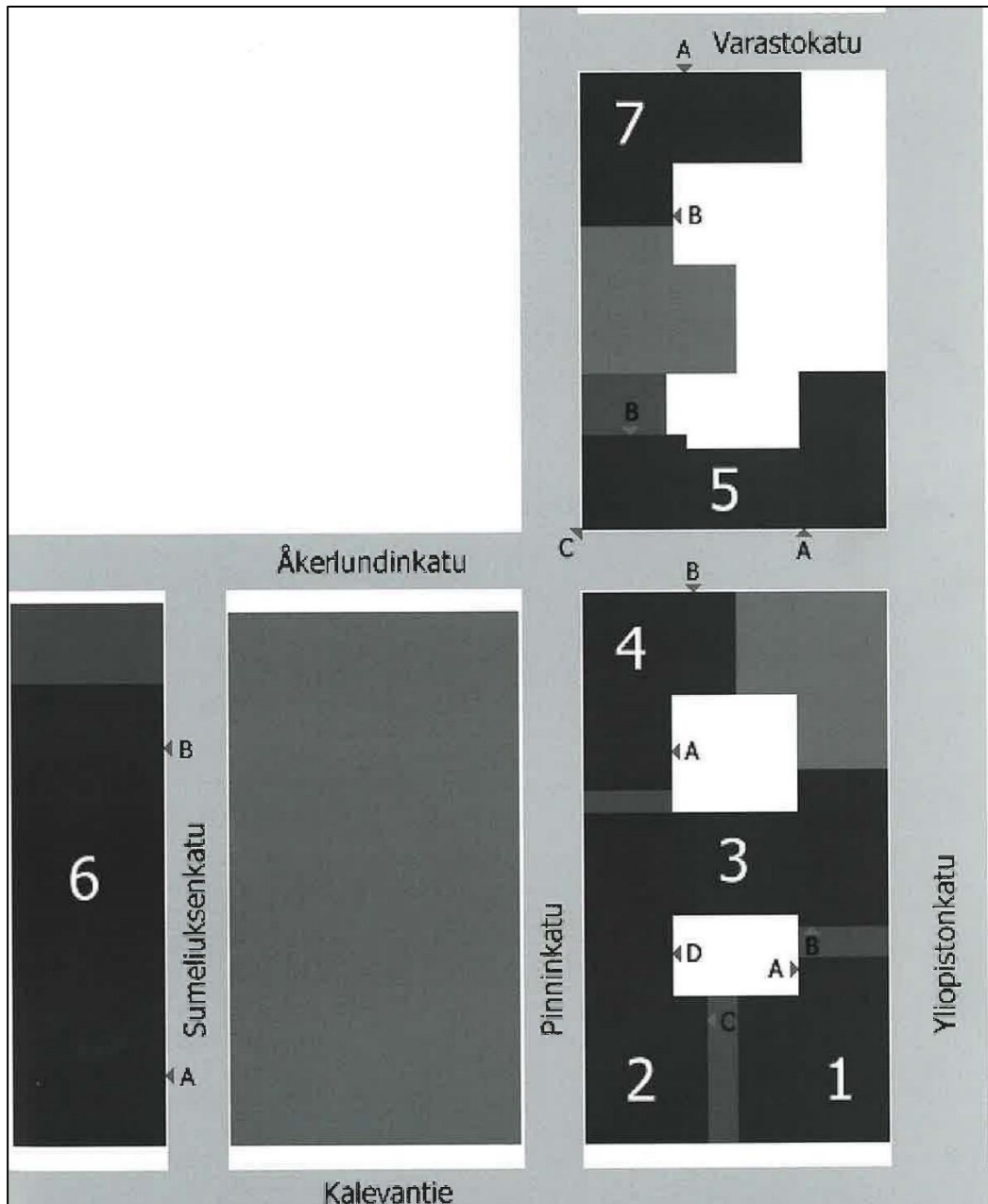
Pienteollisuustalo syntyi käsityöläis- ja pienteollisuusyrittäjien tilatarpeesta. 1950-luvun puolivälissä yrittäjiä yhdistäneessä Tampereen Käsityö- ja Teollisuusyhdistyksessä alettiin keskustella yhteistyöstä kunnollisten yritystilojen rakentamiseen. Vuonna 1957 alkoi ensimmäisen Tampereen Pienteollisuustalo Oy:n vaiheen rakennustyöt Kalevantien ja Tammelan puistokadun, nykyisen Yliopistonkadun kulmauksessa, jota aikalaissanomalehtien mukaan kaupungin rumimpana ryteikkönä. Viidessä vuosikymmenessä Tampereen Pienteollisuustalo Oy laajentui pienyrittäjien teollisuustalosta kolmen korttelin kiinteistöyhtiöksi.



Kuva 2 Ennen pienteollisuustaloa 50-luvun alussa. Kuva Tampereen Pienteollisuustalo Oy 50 vuotta kirja.



Kuva 3 Pienteollisuustalon, entisen Lääketehtaan Starin, rakennukset Kalevantien ja Yliopistonkadun varrella. Veturitallien edessä olevan makasiinirakennuksen paikalle rakennettiin uusi rakennus. Kuva Vapriikin kuva-arkisto 1283:111.



Kuva 4 Sijaintikartassa kaikki Tampereen Pienteollisuustalo Oy:n hallinnoimat tilat ja vaiheet numeroituna (1-7). Kuva Tampereen Pienteollisuustalo Oy 50 vuotta kirja.

Tampereen Pienteollisuustalo Oy osti Sandberg Oy:ltä viisi tonttia Sumeliuksenkadun varrelta vuonna 1978, Lääketehtäjä Oy Star Ab:lta Tullin alueen kiinteistöt vuonna 1980 ja Tampereen kaupungilta lisämaata pitkien neuvotteluiden jälkeen vuonna 1982. Insinööritoimisto Tuomo Penttilä suunnitteli Starin entisten kiinteistöjen peruskorjauksen sekä Sumeliuksenkadun tontille uudisrakennuksen. Sumeliuksenkadun tontilta uudisrakennuksen tieltä purettiin yli 50 vuotta vanha Sandbergin varasto. Neljäkerroksisen uudisrakennuksen työt käynnistyivät syksyllä 1982 ja rakennus valmistui lokakuussa 1983 Tampereen Pienteollisuustalo Oy:n kuudenneksi vaiheeksi. Rakennuksen vihkiäisiä vietettiin tammikuussa 1984. Rakennuksessa oli 10 000 kerrosneliötä teollisuus- ja toimistotilaa, sekä ratkaisuna alueen autopaikoituspulmiin kaksi maanalaista kerrosta pysäköintitilaa.

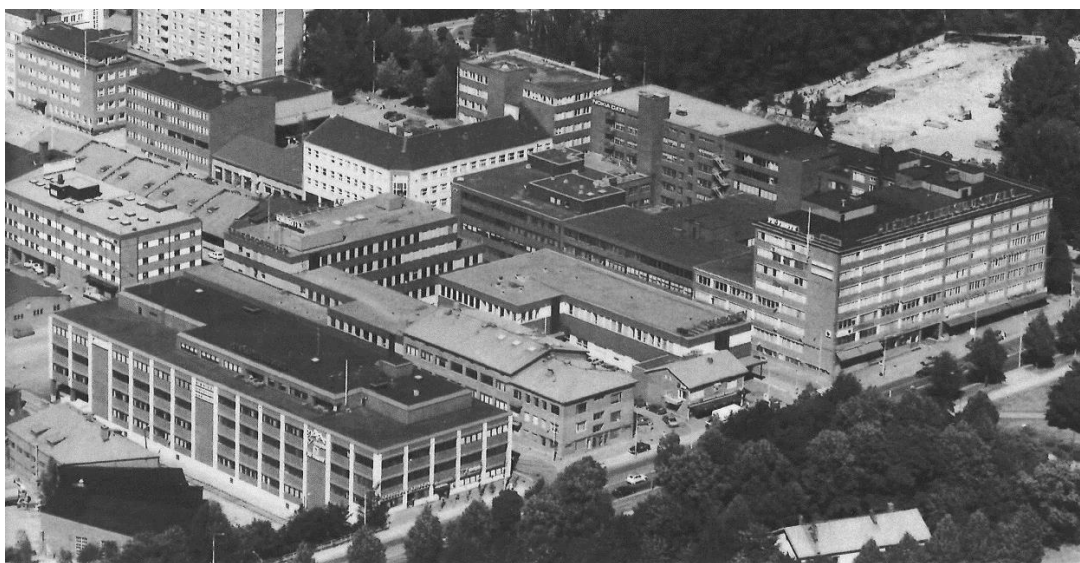
Rakennushistoriaselvityksen kohteena oleva vuoden 1984 Tampereen Pienteollisuustalo Oy:n rakennus on elementtirakenteinen. Rakennusarkkitehti Timo Virta kertoi olleensa projektinvetäjänä hankkeessa. Rakennuksen rakenteet suunniteltiin raskaita kuormia kestäväksi, koska rakennuksesta lastattiin esimerkiksi Neuvostoliittoon lähteviä tavaratoimituksia, muun muassa rakennuksessa toimineen Monte kenkätehtaan toimituksia. Rakennuksen länsisivulla oli VR:n pistoraide.

Rakennuksen ominaispiirteitä ovat tiilipintaiset konstruktiviset elementit vaakaikkunanauhoineen. Julkisivuelementeissä umpiosien keskiosat ovat punatiilipintaisia. Pystyrakenteet on korostettu U-mallisilla puhtaaksi valetuilla betonielementeillä. Vesikatto on tasakatto, huopakatteinen.

Alkuperäisyys ja tunnelma kytkeytyvät Tullin alueen tuotanto- ja toimistotiloihin.



Kuva 5 Vuonna 1984 käyttöön vihitty Tampereen Pienteollisuustalo Oy:n kuudes vaihe vuonna 1984. Kuva Veikko Seppänen, Työväenmuseum Werstas.

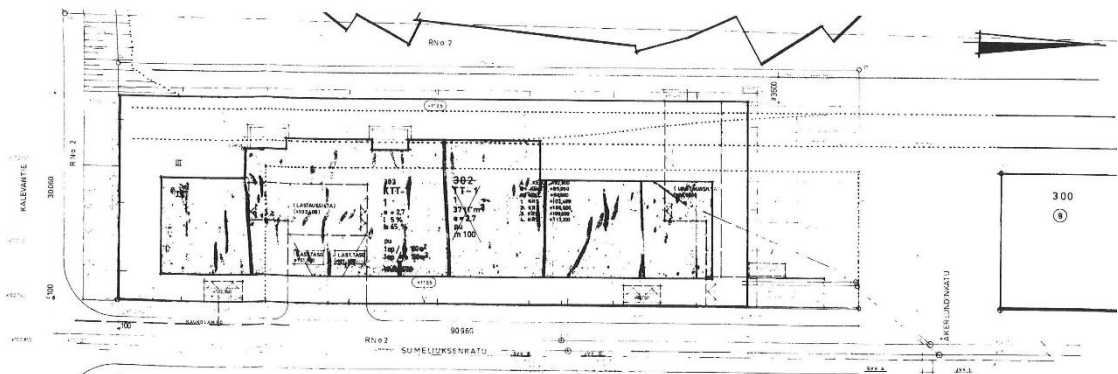


Kuva 6 Tampereen Pienteollisuustalo Oy:n kuudes vaihe etualalla vasemmalla kuvattuna 1980-luvun puolivälissä. Kuva Tampereen Pienteollisuustalo Oy 50 vuotta kirja.

### 3. Rakennuksen historia ja muutosvaiheet

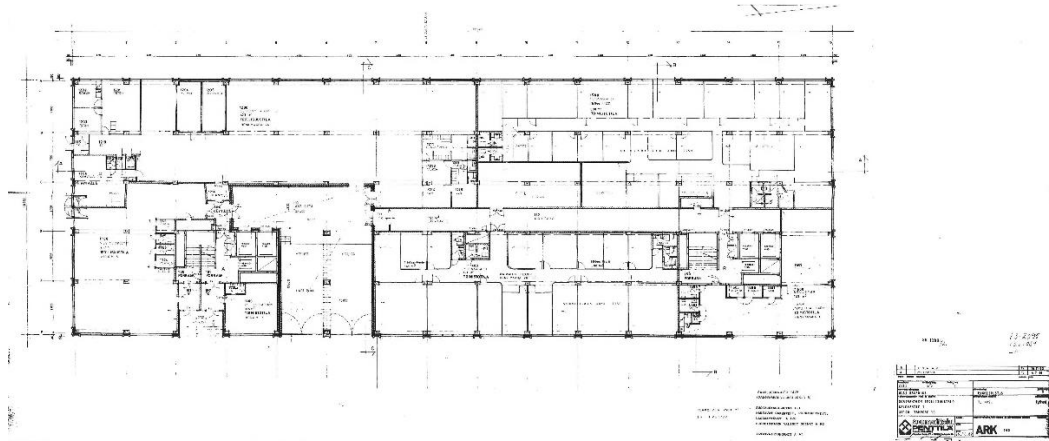
Rakennuksessa on tehty useita, lähinnä eri toimijoiden tarpeiden mukaisia tilamuutoksia. Suurin muutos on kuitenkin vasta viimeisin koko kiinteistön talotekniikan nykyvaatimusten ajanmukaistaminen.

L-798	Rakennuslupa, päätöspäivämäärä 26.11.1982, Teollisuusrakennus
L-11	Rakennuslupa, rakennusaikainen muutos, päätöspäivämäärä 13.1.1984
RA-69	Rakennuslupa mainoslaitteille, päätöspäivämäärä 25.5.1984
RA-93	Rakennuslupa mainoslaitteille, päätöspäivämäärä 15.6.1984
85-1412-T	Toimenpidelupa, tilamuutoksia, päätöspäivämäärä 10.1.1986
85-1492-T	Toimenpidelupa, tilamuutoksia, päätöspäivämäärä 14.2.1986
88-1313-T	Toimenpidelupa, tilamuutoksia, päätöspäivämäärä 23.9.1988
88-1334-T	Toimenpidelupa, tilamuutoksia, päätöspäivämäärä 21.10.1988
94-0899-T	Toimenpidelupa, tilamuutos, päätöspäivämäärä 4.8.1994
94-1111-T	Toimenpidelupa, päätöspäivämäärä 20.10.1994
95-0898-R	Rakennuslupa, tilamuutos, päätöspäivämäärä 14.9.1995
97-1065-T	Toimenpidelupa, päätöspäivämäärä 11.9.1997
00-0191-R	Rakennuslupa, tilamuutos, päätöspäivämäärä 20.4.2000
08-0634-R	Rakennuslupa, päätöspäivämäärä 13.8.2008
10-0454-R	Rakennuslupa, päätöspäivämäärä 2.6.2010
10-1081-RM	Rakennusaikainen muutos, päätöspäivämäärä 12.1.2011
11-0101-T	Toimenpidelupa, päätöspäivämäärä 23.2.2011
11-1349-R	Rakennuslupa, päätöspäivämäärä 14.12.2011
29.1.2021	Loppupiirustukset rakennusluvasta, joka ei ollut Tapsa-palvelussa

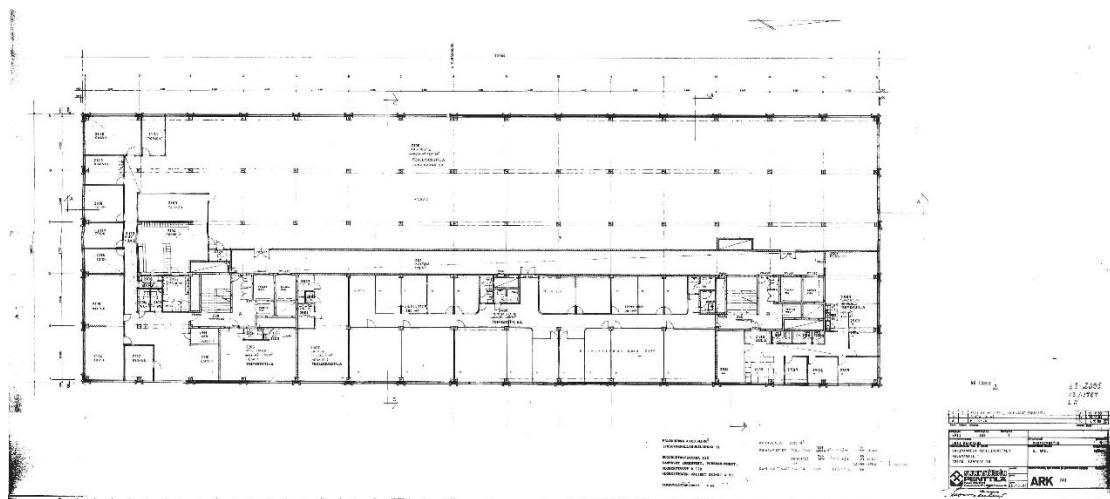


Kuva 7 Asemapiirros, 25.10.1982 Suunnittelu Penttilä, rakennuslupa 26.11.1982. Huom. Pienteollisuustalon ja veturitallin välissä on pistoraide. Tampereen rakennusvalvonnan arkisto.

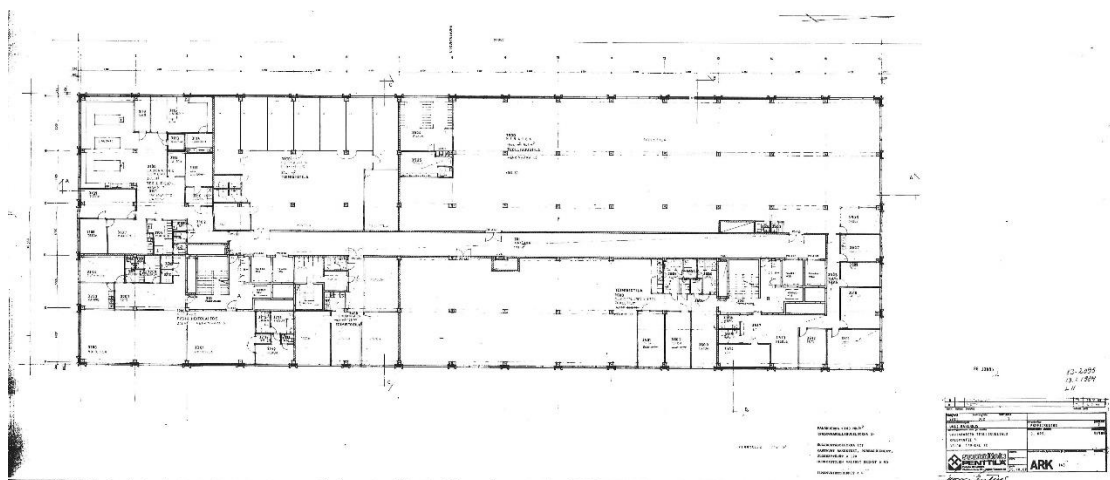




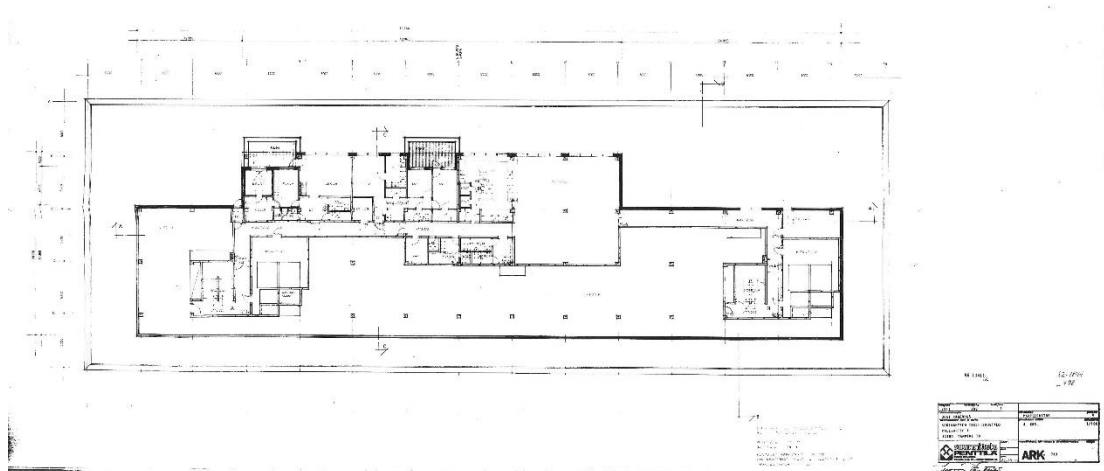
Kuva 11 Ensimmäinen kerros, Suunnittelu Penttilä, pääpiirustus 25.10.1982, B muutos 16.11.1983. Tampereen rakennusvalvonnan arkisto.



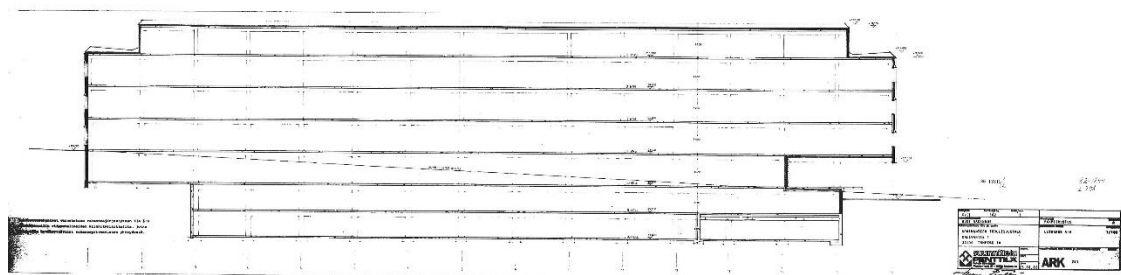
Kuva 12 Toinen kerros, Suunnittelu Penttilä, pääpiirustus 25.10.1982, B muutos 16.11.1983. Tampereen rakennusvalvonnan arkisto.



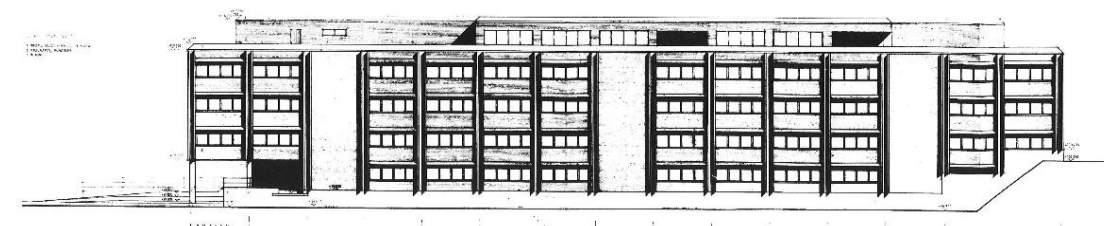
Kuva 13 Kolmas kerros, Suunnittelu Penttilä, pääpiirustus 25.10.1982, B muutos 16.11.1983. Tampereen rakennusvalvonnan arkisto.



Kuva 14 Neljäs kerros, Suunnittelu Penttilä, pääpiirustus 25.10.1982. Tampereen rakennusvalvonnan arkisto.



Kuva 15 Leikkaus, Suunnittelu Penttilä, pääpiirustus 25.10.1982. Tampereen rakennusvalvonnan arkisto.



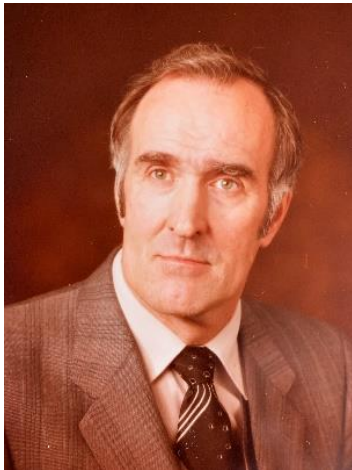
Kuva 16 Julkisivu länteen, Suunnittelu Penttilä, pääpiirustus 25.10.1982. Tampereen rakennusvalvonnan arkisto.



#### 4. Tuomo Penttilä

(04.07.1930 - 11.04.2004), rakennusinsinööri ja -arkkitehti

Tuomo Penttilä valmistui Tampereen teknillisestä opistosta 1950-luvulla. Hän perusti vuonna 1963 yrityksen Insinööritoimisto Tuomo Penttilä. Toiminta jatkui 1980-luvulla nimellä Suunnittelu Penttilä. 1990-luvun alussa yhtiömuodon vaihduttua nimeksi vakiintui Suunnittelu Penark Oy.



Kuva 20 Tuomo Penttilä.  
Kuva Timo Penttilän kokoelmat.

Kohteita, joissa hän on ollut johtava ark-suunnittelija (ja toimiston perustaja ja yrittäjä v.1963 lähtien), ilman lukuisia asuinrakennuskohteita yms sekä teollisuuskohteita, elintarviketeollisuus on ollut yksi vahvimmista alueista:

- 1960-luvulla:

SMK- ja SOK-hallit ja toimistorakennukset eri puolella Suomea  
Tampereen Arpatehdas  
Teräsvalmiste Oy ja Terästuote Oy Toijala  
Vähittäiskaupan teollisuus Oy Toijala

-1970-luvulla:

Pirkkalan teollisuustalo  
Lempäälän virastotalo  
Toijalan ja Pälkäneen Osuuspankit  
Pälkäneen srk-talo  
Joutsenon Opisto  
Instrumentointi Oy Tampere

-1980-luvulla:

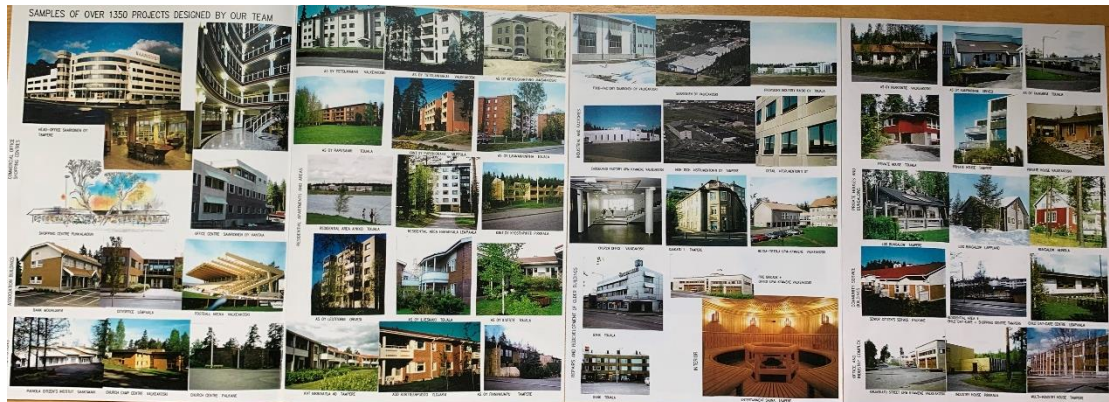
Sorinahteen pienteollisuustalo Tampere  
Päivölän kansanopisto  
Urjalan ja Mouhijärven Osuuspankit  
Sääksmäen srk leirikeskus Valkeakoski  
UPM Kymmene paperinjalostustehdasrakennuksia Valkeakoski  
Saarioinen Oy Ruokatehtaat Sahalahti ja Valkeakoski  
Artekno Oy Kangasala

-1990-luvulla:

Saarioinen Oy Pääkonttori Tampere  
Saarioinen Ruokatehtaat Valkeakoski, Sahalahti ja Huittinen  
Valkeakosken tehtaan kentän puukatsomot

-2000-luvulla:

Toijalan ja Viialan Palvelutalot  
HK Broilertalo Oy Säskylän kalkkunateurastamo  
Narvan pankkitalo



Kuva 21 Kohdekuvia. Lähde Timo Penttilä.

## 5. Timo Virta

(13.07.1946 - 11.08.2022), rakennusarkkitehti

Timo Virta valmistui Tampereen teknillisestä opistosta 1972. Hän oli teknisenä avustajana ja nuorempana suunnittelijana Arkkitehtuuritoimisto Erkki Karvala:ssa vuosina 1970-73. Vuosina 1973-86 Virta oli vanhempana suunnittelijana ja konsulttina Suunnittelu Penttilässä. KSOY Arkkitehtuuria:an Virta palasi vuonna 1986 konsultin, myöhemmin vanhemman konsultin nimikkeellä ja yrityksen osakkaana, ja jäi eläkkeelle v. 2010 Aihio Arkkitehteiltä, joka oli saman toimiston jatkumoa.



Timo Virta työskenteli vuosikymmenten ajan sadoissa projekteissa, pienissä ja suurissa. Pitkäkestoisimpia olivat Tullintori ja Tullin alueen monet hankkeet. Hänen tasapainoiseen persoonaan ja tietotaitoon sopi erinomaisesti työmaayhteydet ja ongelmatilanteiden ratkaisut. Hänen roolinsa nuorien kollegoiden mentorina oli työyhteisölle elintärkeää. Hänen kokemuksestaan arvostettiin ja käytettiin. Hänen kanssaan oli helppo tehdä yhteistyötä ja sopia asioista. Timo Virran osaamisesta ja tietotaidosta oli koko toimisto riippuvainen. Hän otti vastuun hankkeiden toteutuksesta, ja ohjasi suunnittelijoita tekemään mahdollisimman parhaita ja toimivia ratkaisuja, usein myös vaihtoehtotutkimien kautta. Hänen erikoisosaamisestaan oli myös rakentamismestarin tarkka tunteminen. Timo Virta sai Suomen Palopäälystöliiton ansiomitalin 2002.

Asuinrakennusalueita / T:re:

- Lintulammen alue (14000 kem2)
- Lapinniemi (8500 kem2)
- Iidesranta (46500 kem2)
- Finlaysonin kortteli (18700 kem2)
- Sarviksen alue (16000 kem2)...ym.

Liike-, toimistorakennuksia

- Tullintorin liikekeskus, Tampere 57000brm2
- liike-tstotilaa, hotelli, hotelli-ja ravintolakoulu, hoitotilaa, pysäköintilaitos
- CM-Lielähti, Tampere (13400 kem2)
- Prisma-Lentola, Kangasala
- S-Market, Joensuu
- Kulma-Sarvis / Nokia, T:re (12000 kam2)
- CM-Nokia (14100 kem2)

Liikuntatiloja:

- Kangasalan uimahalli (suunn.)
- Tesoman uimahalli
- Pirkkalan liikuntatalo

Sairaalakohteita:

- TAYS, laajennus, / saneerauskohteita
- Hatanpäänpuiston sairaala (10900 brm2)

Teollisuusrakennuksia

- Saarioinen, Sahalahti, H:linna, Huittinen (sp)
- Sorinahteen teollisuustalo, Tampere (sp)
- Partek, Toijala (sp)
- Terätuote, Toijala (sp)
- Vkt, Toijala (sp)
- Tibnor, Tampere

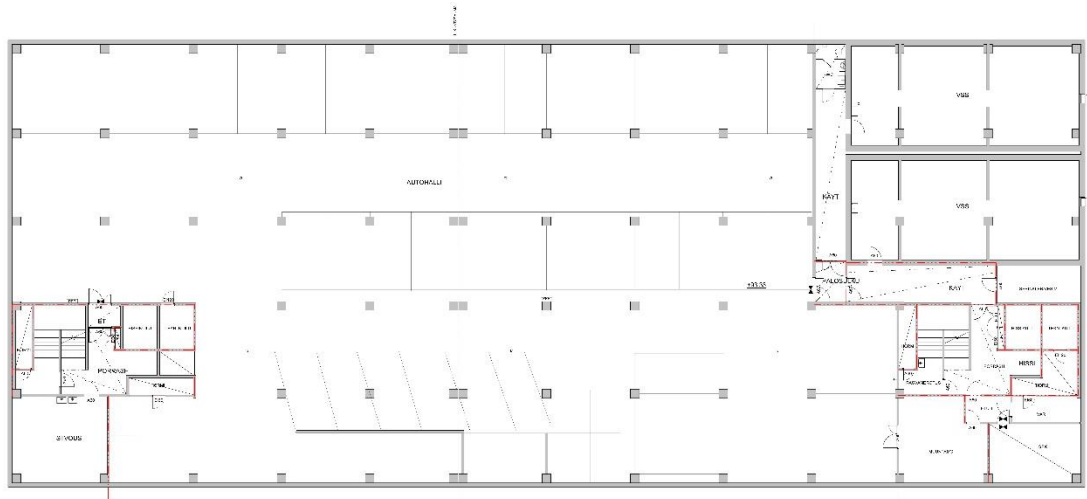
Saneerauskohteita:  
22000 kam2)  
- KOY Hämeenkatu 28 san. (15400 brm2)  
- KOY Varmantalo saneeraus (12500 brm2)  
- Helsingfors Gästhem

- Kanta-Sarvis, T:re ( saneer.-

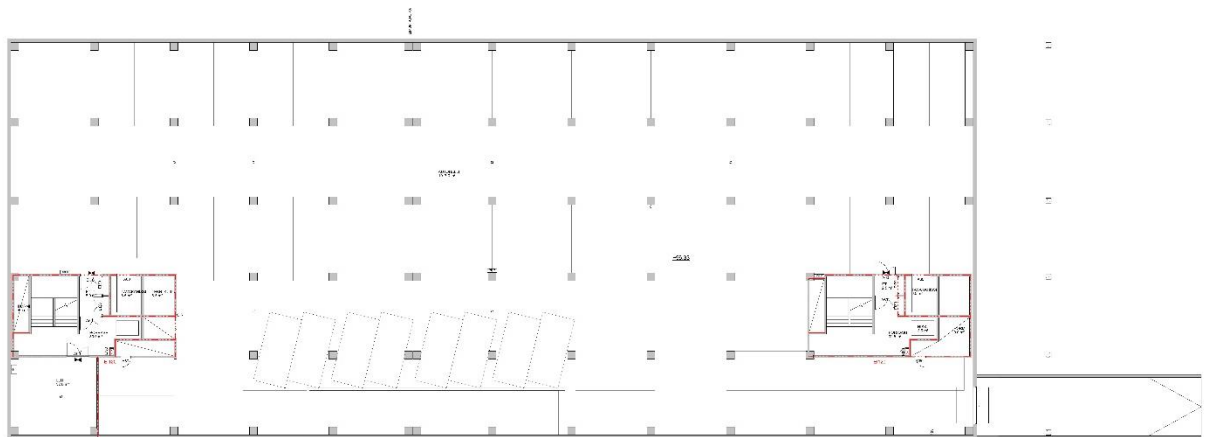
# RAKENNUSINVENTOINTI

## 1. Nykytilanteen rakennuspiirustukset

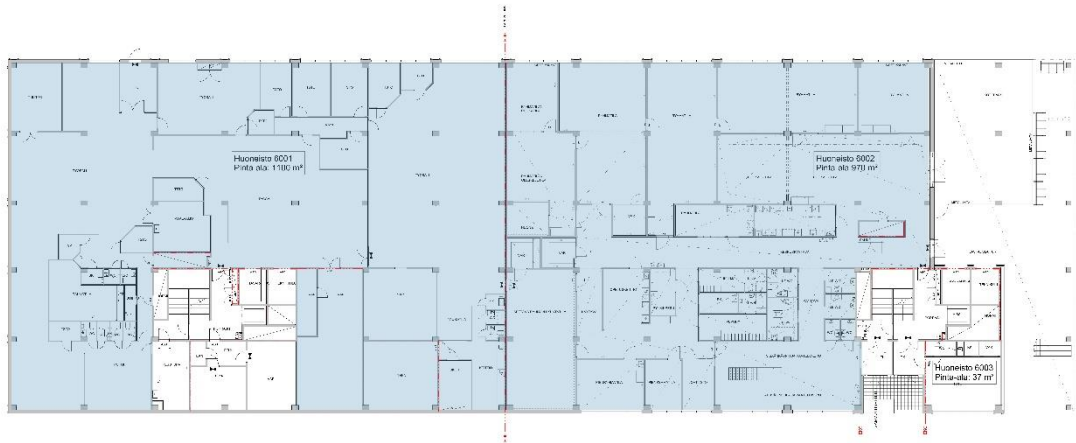
Nykytilanteen (seuraavat piirustukset) pohjapiirustuksissa on esitetty pääasialliset tilamuutosalueet, joita on muutettu käyttäjien tarpeiden mukaan.



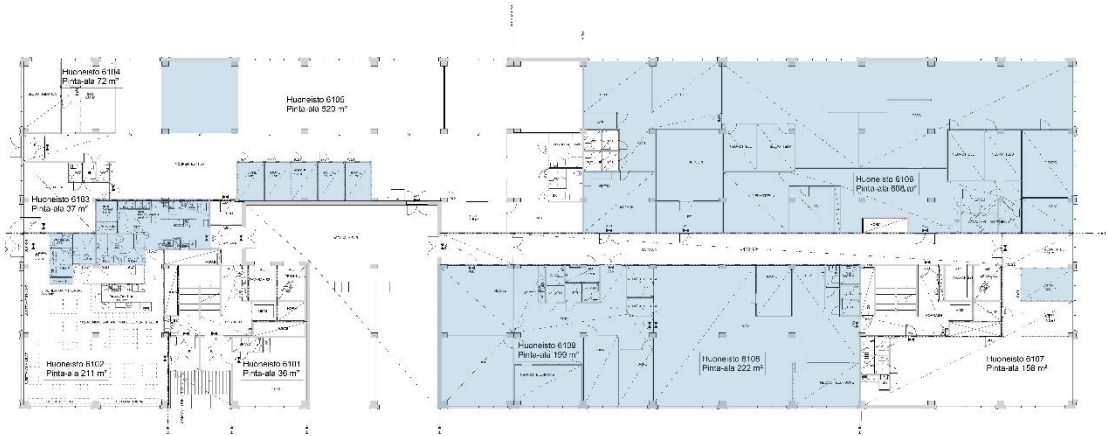
Kuva 22 Kerroksen -3 pohjapiirros. Pohjassa ei ole muutoksia.



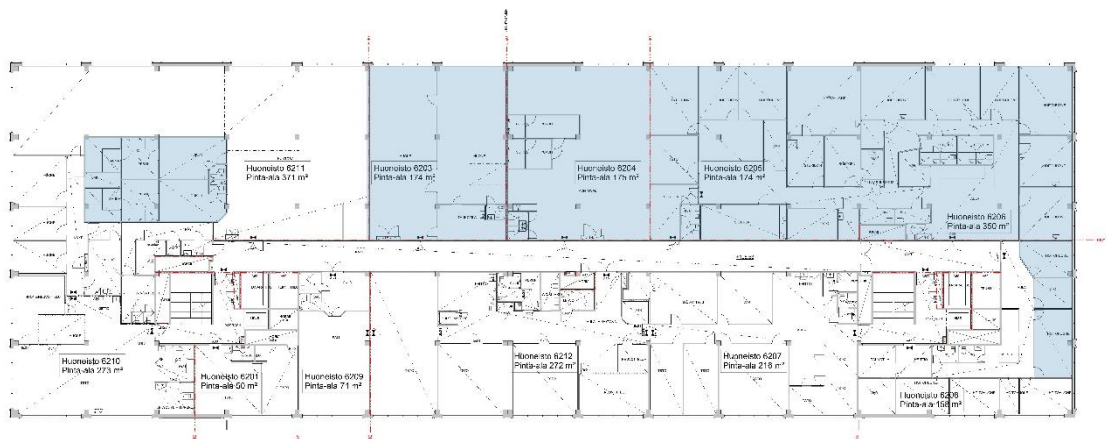
Kuva 23 Kerroksen -2 pohjapiirros. Pohjassa ei ole muutoksia.



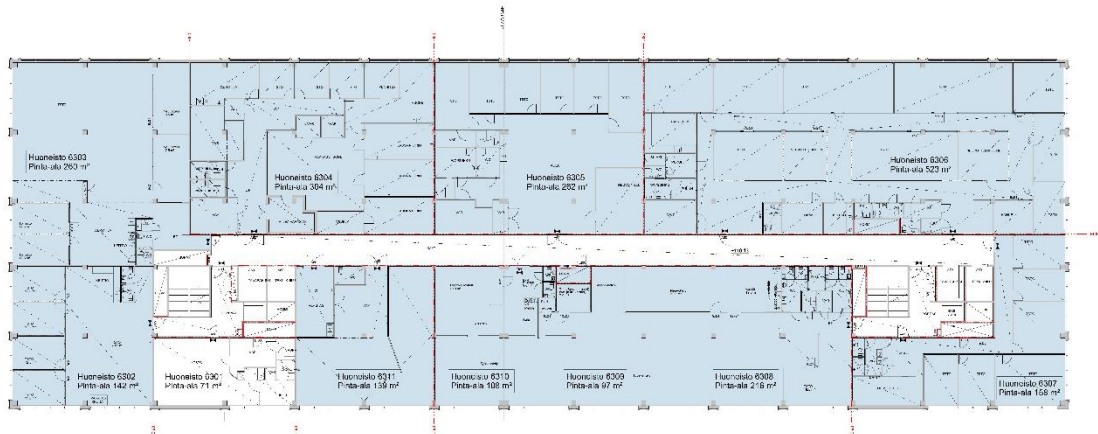
Kuva 24 Kerroksen -1 pohjapiirros. Muuttuneet alueet on esitetty sinisellä.



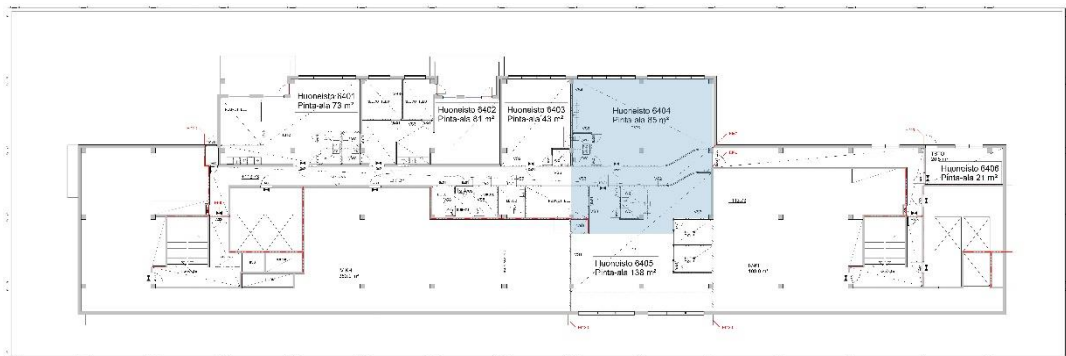
Kuva 25 Ensimmäisen kerroksen pohja. Muuttuneet alueet on esitetty sinisellä.



Kuva 26 Toisen kerroksen pohja. Muuttuneet alueet on esitetty sinisellä.



Kuva 27 Kolmannen kerroksen pohja. Muuttuneet alueet on esitetty sinisellä.



Kuva 28 Neljännen kerroksen pohja. Muuttuneet alueet on esitetty sinisellä.

## 2. Nykytilanne vuonna 2021

Tampereen Pienteollisuustalo Oy toteutti kaikkien seitsemän rakennuksen saneeraushankkeen vaiheittain vuodesta 2004 vuoteen 2021. Vaiheen 6 rakennuksessa on toteutettu laajasti sisätilojen saneerausta ja käyttötarkoituksenmuutoksia. Myös rakennuksen julkisivu on muuttunut. Rakennuksen räystääslinja on vaihtunut kellertävästä profiilipelistä, joka kääntyy rakennuksen ulkolinjasta sisään, tummanharmaaseen räystääslinjaan, joka ylittää rakennusmassan linjan. Vuonna 2021 räystääs on pellityksiltään sileäpintainen ja siihen on asennettu linjan yli tuleva valaistus. Rakennuksen ikkunoita on vaihdettu ja kellertävät / ruskeat ikkunapuitteet ovat osittain vaihtuneet tummanharmaisiin. Tulli Business Parkin puoleiselle sivulle on lisätty ylimpään kerrokseen ikkunat julkisivukaistaan, joka on alun perin ollut yhtenäinen tiilipinta. Kalevantien julkisivuun on muutettu korkeat liiketilan ikkunat ja mainoskaistat uudelle ravintolatilalle. Sokkeli on maalattu harmaaksi ja Åkerlundinkadun lastausalueen pylväät on koteloitu harmaiksi. Sumeliuksenkadun A-rapun sisäänkäynnin yläpuolinen tiilipinta on korvattu Corten-teräksellä. Alkuperäistä arkkitehtuuria edustavat koverat betonipilarit, nauhaikkunat ja punatiilipinnat.

### Julkisivut



Kuva 29 Rakennus kuvattuna Åkerlundinkadulta. Kuva Anniina Grönholm 2021 ARCO Architecture Company Oy.



Kuva 30 Rakennus kuvattuna Åkerlundinkadulta 360 kameralla. Kuva Anniina Grönholm 2021 ARCO Architecture Company Oy



Kuva 31 Rakennus kuvattuna Sumeliuksenkadun alaosasta. Kuva Anniina Grönholm 2021 ARCO Architecture Company Oy



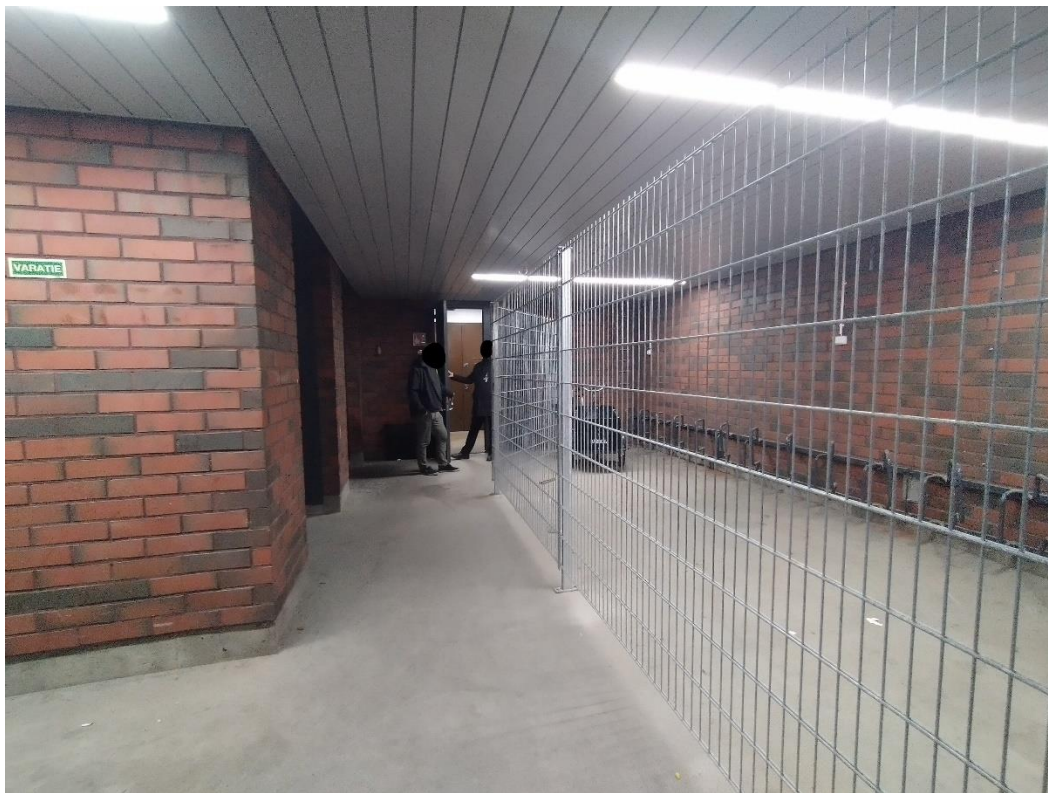
Kuva 32 Rakennus kuvattuna Kalevantieltä. Kuva Anniina Grönholm 2021 ARCO Architecture Company Oy



Kuva 33 Lastausalue Sumeliuksenkadulla. Kuva Anniina Grönholm 2021 ARCO Architecture Company Oy



Kuva 34 Lastausalue Sumeliuksenkadulla sisältä. Kuva Anniina Grönholm 2021 ARCO Architecture Company Oy



Kuva 35 Pyörähäkki Sumeliuksenkadun puoleisella lastausalueella. Kuva Anniina Grönholm 2021 ARCO Architecture Company Oy



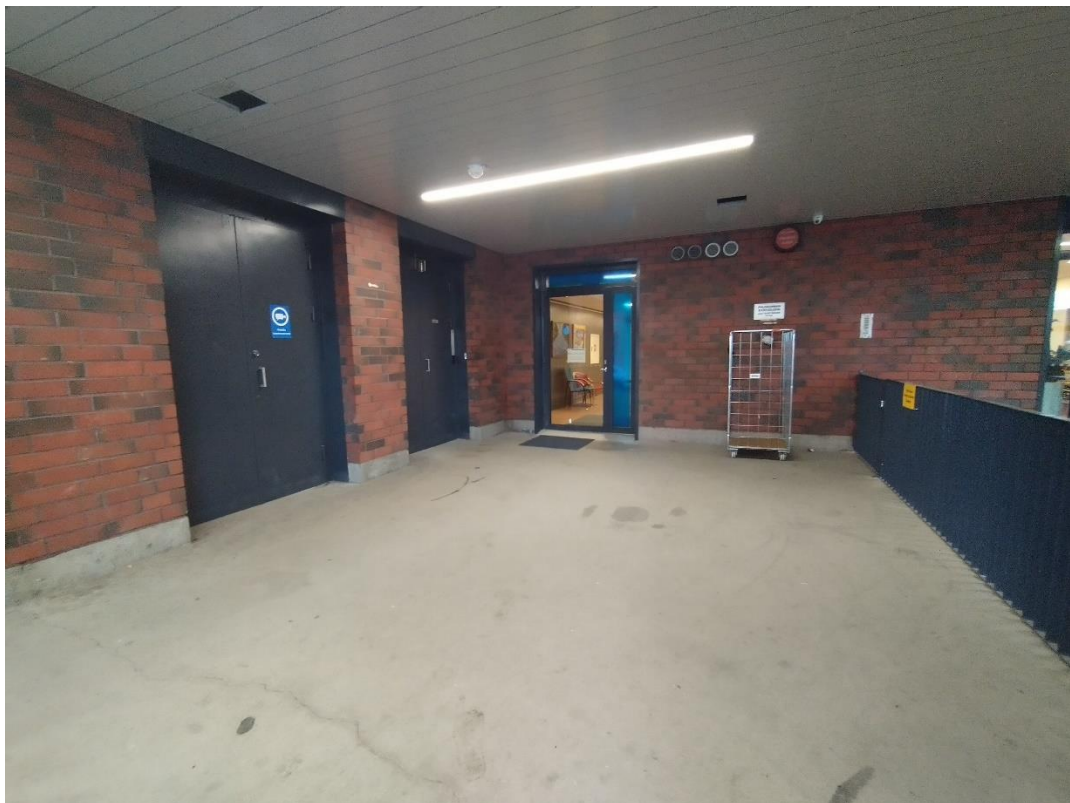
Kuva 36 Lastausalue Åkerlundinkadulla. Kuva Anniina Grönholm 2021 ARCO Architecture Company Oy



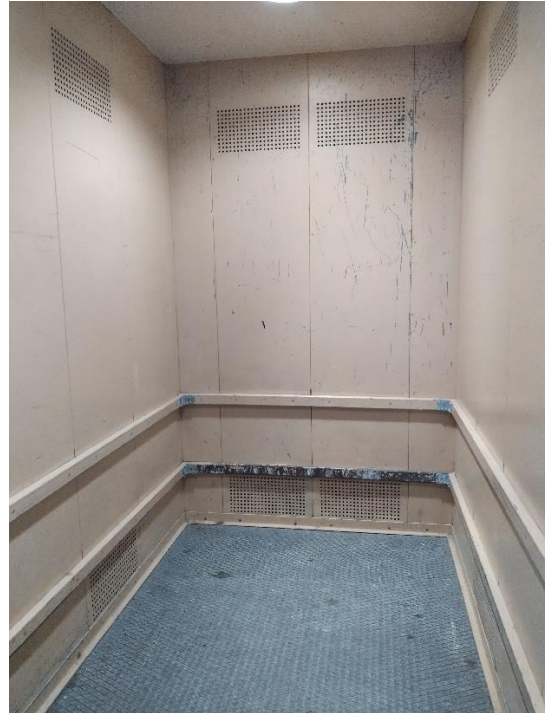
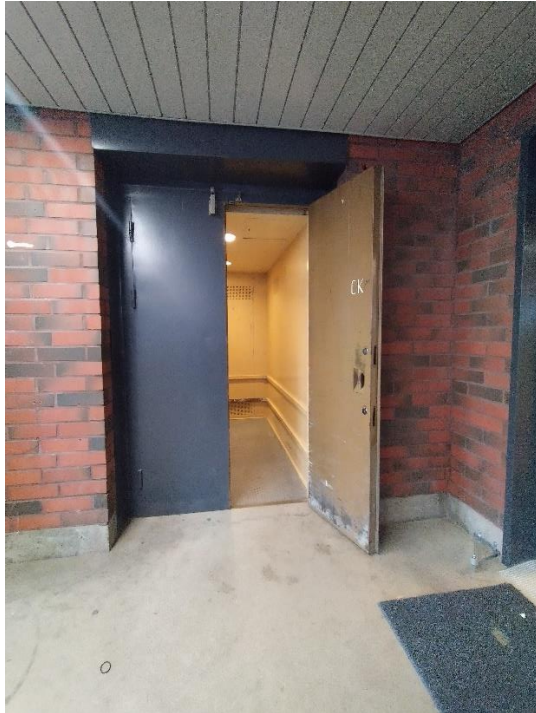
Kuva 37 Ajoluiska pysäköintihalliin Åkerlundinkadulta. Kuva Anniina Grönholm 2021 ARCO Architecture Company Oy



Kuva 38 Metallikaiteella rajattu vuokralaisen tila Åkerlundinkadun lastausalueella.  
Kuva Anniina Grönholm 2021 ARCO Architecture Company Oy



Kuva 39 Tavarahissien ovet ja sisäänkäynti rakennukseen Åkerlundinkadun lastausalueella.  
Kuva Anniina Grönholm 2021 ARCO Architecture Company Oy



Kuva 40 Tavarahissin ovi. Kuva Anniina Grönholm 2021 ARCO Architecture Company Oy  
Kuva 41 Tavarahissi sisältä. Kuva Anniina Grönholm 2021 ARCO Architecture Company Oy



Kuva 42 Sumeliuksenkadun sisäänkäynti A. Kuva Anniina Grönholm 2021 ARCO Architecture Company Oy

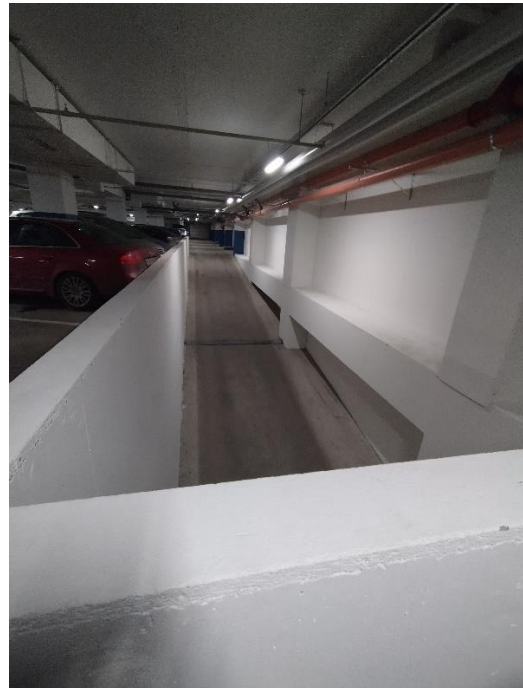


Kuva 43 Julkisivun kovera pilari, tiilipintaa ja maalattu sokkeli.  
Kuva Anniina Grönholm 2021 ARCO Architecture Company Oy

## Pysäköintihallit



Kuva 44 Pysäköintihalli kuvattuna 360-kameralla. Kuva Anniina Grönholm 2021 ARCO Architecture Company Oy



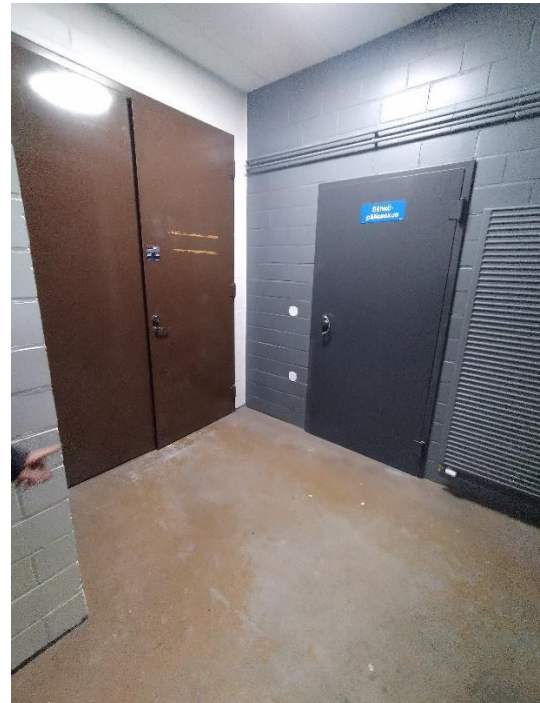
Kuva 45 Autohallia. Kuva Anniina Grönholm 2021 ARCO Architecture Company Oy  
Kuva 46 Autohallin ajoluiska. Kuva Anniina Grönholm 2021 ARCO Architecture Company Oy

## Porrashuoneet ja käytävät



Kuva 47 Sumeliuksenkadun A-rappu. Kuva Anniina Grönholm 2021 ARCO Architecture Company Oy

Kuva 48 Sumeliuksenkadun A-rappu. Kuva Anniina Grönholm 2021 ARCO Architecture Company Oy



Kuva 49 Porrashuoneen seinä -2 kerroksessa. Kuva Anniina Grönholm 2021 ARCO Architecture Company Oy

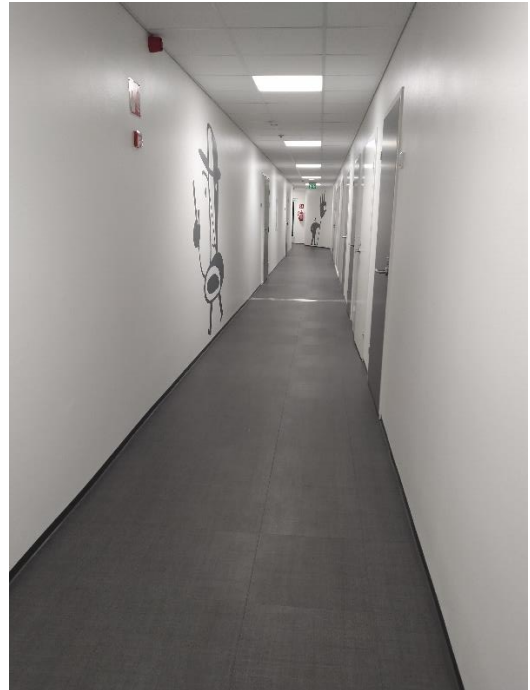
Kuva 50 Kellarikerroksen lattiamateriaalia ja ovia on säilynyt alkuperäisiä vähäisissä määrin. Kuva Anniina Grönholm 2021 ARCO Architecture Company Oy



Kuva 51 Porrashuoneesta yläpohjaan vievät tikkaat ovat alkuperäiset. Kuva Anniina Grönholm 2021 ARCO Architecture Company Oy  
Kuva 52 Portaan materiaaleja on päivitetty vaihtamalla ja pintakäsittelyllä.  
Kuva Anniina Grönholm 2021 ARCO Architecture Company Oy



Kuva 53 Portaan materiaaleja on päivitetty ja maalattu. Kuva Anniina Grönholm 2021 ARCO Architecture Company Oy



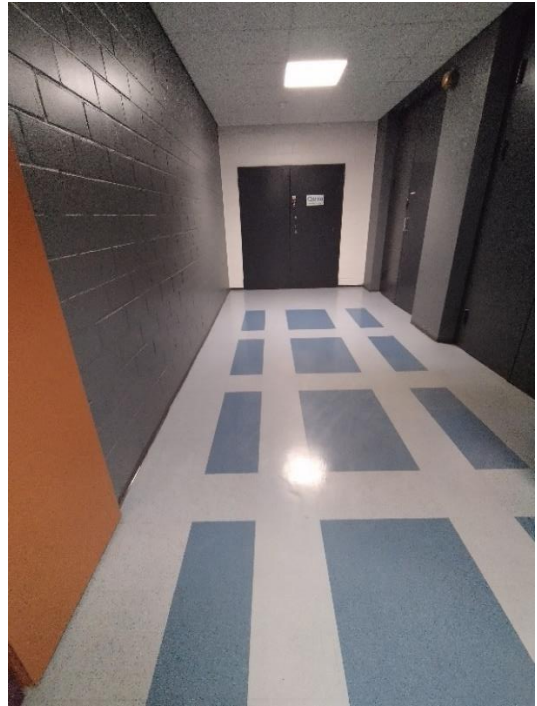
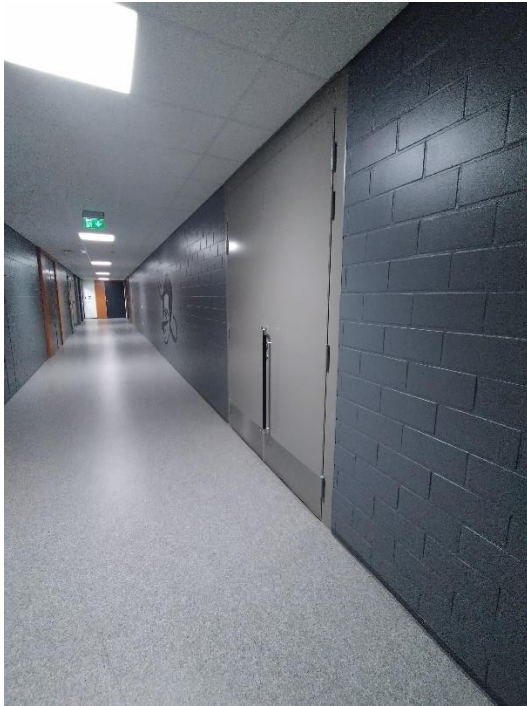
Kuva 54 Rakennuksen saneerattu käytävä. Kuva Anniina Grönholm 2021 ARCO Architecture Company Oy

Kuva 55 Rakennuksen saneerattu käytävä, seinillä taidetta.

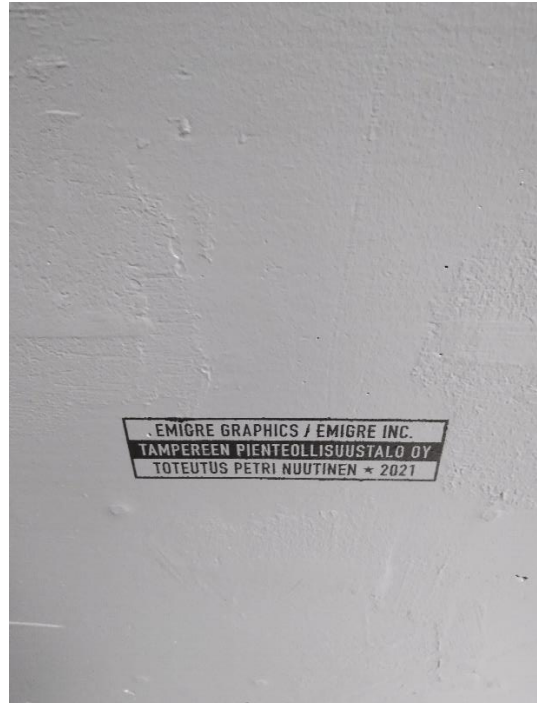
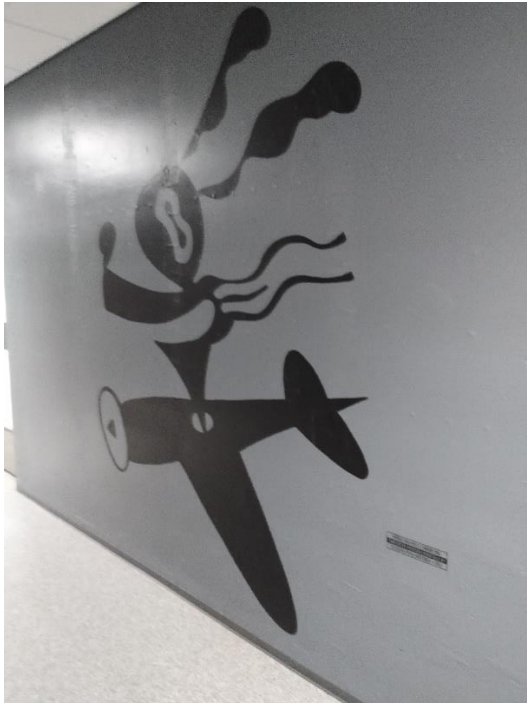
Kuva Anniina Grönholm 2021 ARCO Architecture Company Oy



Kuva 56 Saneerattua käytävätilaa ja maalattuja ovia. Kuva Anniina Grönholm 2021 ARCO Architecture Company Oy



Kuva 57 Saneerattua käytävätilaa. Kuva Anniina Grönholm 2021 ARCO Architecture Company Oy  
 Kuva 58 Saneerattua käytävätilaa, lattiamateriaali vaihdettu jo aiemmassa korjauksessa.  
 Kuva Anniina Grönholm 2021 ARCO Architecture Company Oy



Kuva 59 Käytävätaidetta. Kuva Anniina Grönholm 2021 ARCO Architecture Company Oy  
 Kuva 60 Taiteilijan allekirjoitus. Kuva Anniina Grönholm 2021 ARCO Architecture Company Oy

## Tukitiloja



Kuva 61 Häkkivarasto kellarikerroksessa, alkuperäinen lattiapinnoite.  
Kuva Anniina Grönholm 2021 ARCO Architecture Company Oy  
Kuva 62 Häkkivarasto kellarikerroksessa, alkuperäinen lattiapinnoite, väestönsuoja.  
Kuva Anniina Grönholm 2021 ARCO Architecture Company Oy

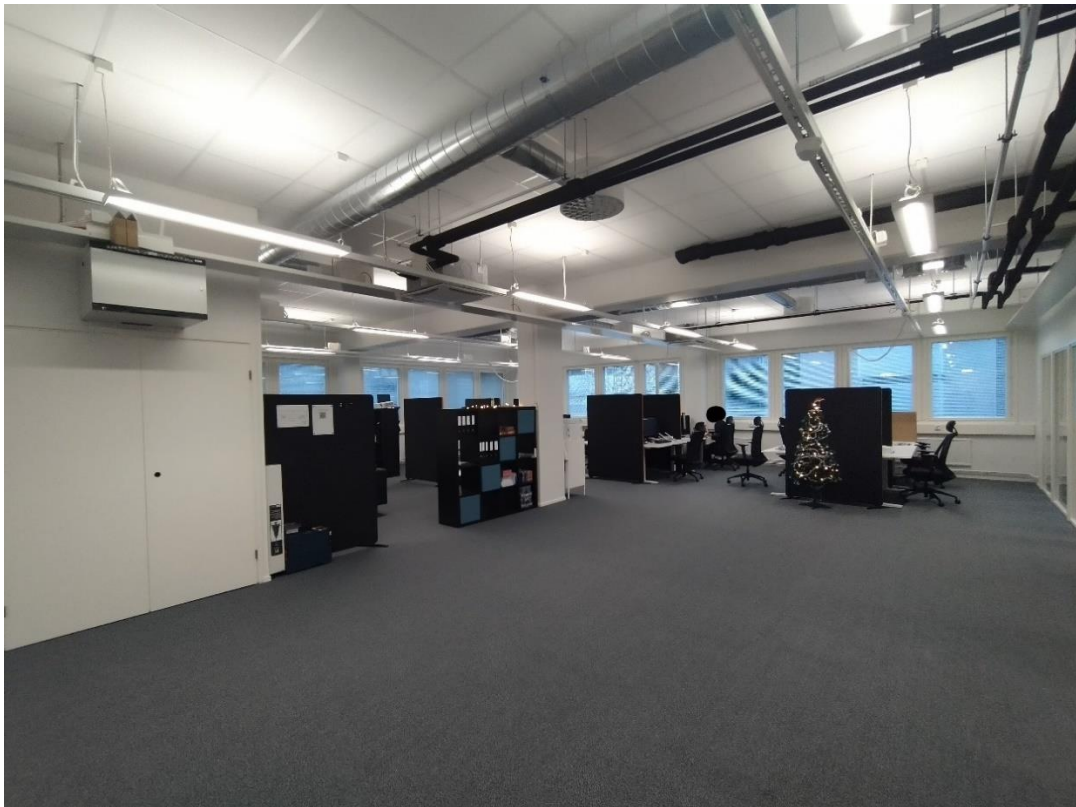


Kuva 63 Rakennuksen talotekniikka on uusittu. Kuva Anniina Grönholm 2021 ARCO Architecture Company Oy

## Toimitiloja



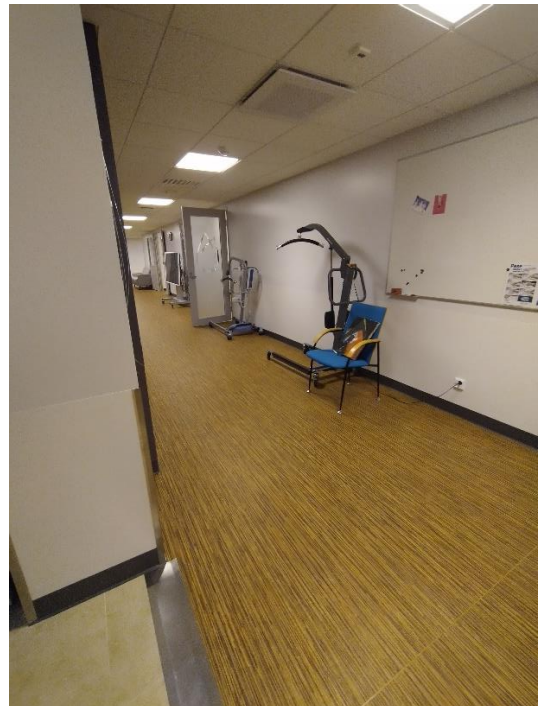
Kuva 64 Toimitilaa rakennuksessa, edelleen käsityökäytössä. Kuva Anniina Grönholm 2021 ARCO Architecture Company Oy



Kuva 65 Toimistotilaksi muutettua tilaa. Kuva Anniina Grönholm 2021 ARCO Architecture Company Oy



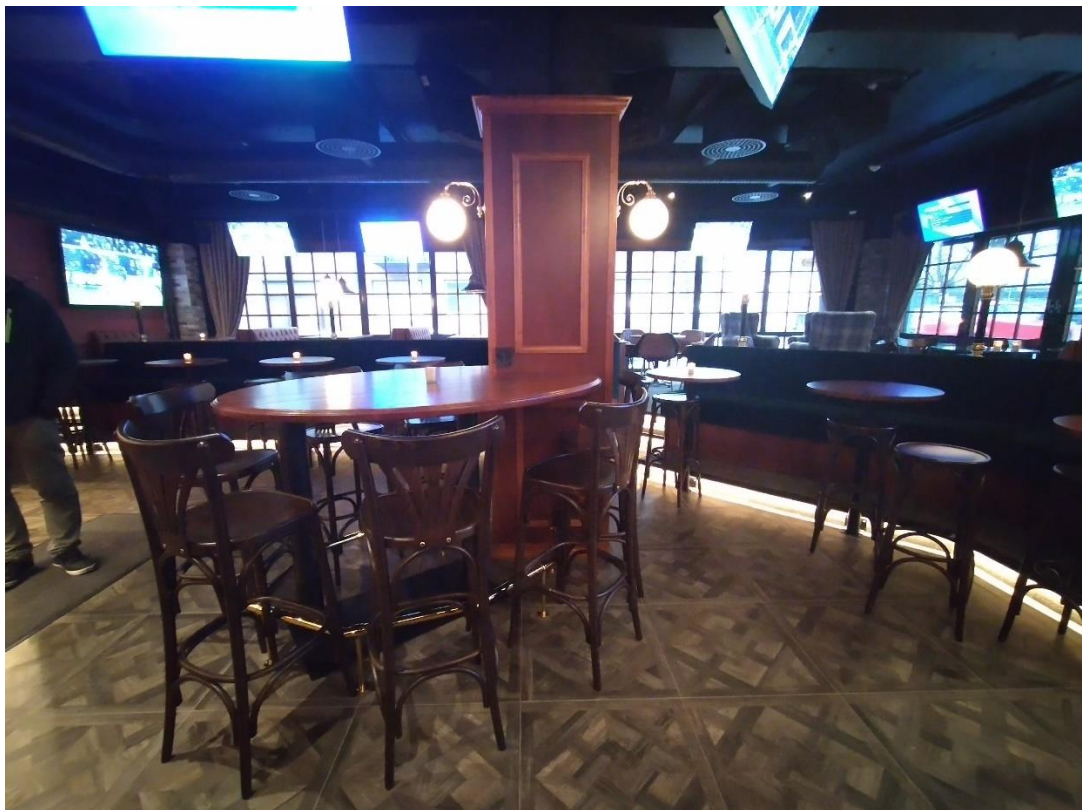
Kuva 66 Toimistotilaksi muutettua filaa, neuvotteluhuoneita. Kuva Anniina Grönholm 2021  
ARCO Architecture Company Oy



Kuva 67 Toimitilaa rakennuksessa. Kuva Anniina Grönholm 2021. ARCO Architecture Company Oy  
Kuva 68 Toimitilaa rakennuksessa. Kuva Anniina Grönholm 2021. ARCO Architecture Company Oy



Kuva 69 Uusi ravintolatila Kalevantien puolella. Kuva Anniina Grönholm 2021 ARCO Architecture Company Oy



Kuva 70 Uusi ravintolatila Kalevantien puolella. Kuva Anniina Grönholm 2021 ARCO Architecture Company Oy

## Kattoterassi



Kuva 71 Kattoterassi, etelään. Kuva Anniina Grönholm 2021. ARCO Architecture Company Oy



Kuva 72 Kattoterassi, pohjoiseen. Kuva Anniina Grönholm 2021 ARCO Architecture Company Oy

## RAKENNUKSEN TULEVAISUUS

Tampereen Pienteollisuustalo Oy:n kuudennen vaiheen pohjoispäättyyn Sumeliuksenkatu 18:ta on suunniteltu tornitaloa. Uuteen rakennukseen on suunniteltu liiketilaa ja asuntoja. Uuden asuinkerrostalon on tarkoitus parantaa alueen elinvoimaisuutta ja samalla lisätä Pienteollisuustalon rakennuksen käyttöastetta, mikä edistää rakennuksen säilyvyyttä.



Kuva 73 Kaupunkikuvallinen tarkastelu. Kuva ARCO Architecture Company Oy



Kuvapari 74 ja 75 Kaupunkikuvallinen tarkastelu, katunäkymä nyt (vas.) ja tulevaisuudessa (oik.). Kuvat Leo Nuutinen ARCO Architecture Company Oy



Kuvapari 76 ja 77 Kaupunkikuvallinen tarkastelu, katunäkymä nyt (vas.) ja tulevaisuudessa (oik.). Kuvat Leo Nuutinen ARCO Architecture Company Oy

## RAKENNUKSEN ARVOT

Vuonna 1984 valmistunut Tampereen Pienteollisuustalo Oy:n kuudes rakennusvaihe edustaa Tullin alueen henkeä pienteollisuuden keskuksena ja sitä, miten aluetta oli ajateltu vielä 1980-luvulla teollisuuspainotteisena alueena. Alkuperäisyys ja tunnelma kytkeytyvät Tullin alueen tuotanto- ja toimistotiloihin. Rakennuksen historialliseksi arvoksi voidaan laskea sen muuntautumiskyky ennen kaikkea käyttäjien tarpeisiin pienteollisuudesta toimisto- ja ravintolatilakäyttöön. Teollisuuden ja pienteollisuuden siirtyessä kauemmaksi Tampereen keskustasta rakennuskannan uudelleenkäyttöön palvelemaan nykypäivän tarpeita nykypäivän standardeilla edesauttaa rakennuskannan säilymistä, kun rakennuksen ydinajatus ja keskeinen arkkitehtuuri säästyvät.

Rakennuksen arkkitehtuurissa on nähtävissä konstruktivisia elementtejä ja ajan teollisuusrakentamiselle ominaista rytmiä. Rakennuksen sisätilat ovat lähes kauttaaltaan saneeratut, eikä alkuperäisiä materiaaleja tai värejä ole juuri nähtävissä. Rakennukseen on tehty korjaus- ja muutostöitä myös julkisivuissa, jossa materiaalit ja värit, sekä esimerkiksi räystäslinja muuttunut.

## TEKIJÄT


Tampereella 11.10.2021

ARCO Architecture Company Oy, Satakunnankatu 18A, 33210 Tampere



Kalevi Näkki, arkkitehti SAFA, rakennussuojelu, korjausrakentaminen, rakennetun kulttuuriympäristön inventoinnit, kaupunkien kulttuuriympäristöt, ARK 756, YKS 252, p. 0400 – 836 234

Rakennuksen nykytilojen inventointi ja päivitetty selvitys 22.12.2021



Anniina Grönholm  
rakennusarkkitehti RA (AMK), RI (AMK),  
FM. opiskelija Kulttuuriympäristön tutkimus

## LÄHTEET

Arkkitehti 1/1984, Tehdaskaupunki Tampere, s. 52 – 57, Marna Maula

Tampereen arkkitehtuuria, Metso Voima Tuulensuu, Jorma Mukala, Tampere -Seuran julkaisuja, Kirjapaino Hermes, Tampere, 1999

Tampereen kantakaupungin rakennuskulttuuri 1998, Verkatehtaan Konttori ja Värjäämö, s. 167, Tampereen kaupungin ympäristötoimi kaavoitusyksikkö julkaisuja 2/98, Tampere 1998

Henkseleistä High Techiin, Tampereen Pienteollisuustalo Oy 50 vuotta, Matti Wacklin, Tammer-Paino Oy, 2007

## HAASTATTELUT

**Timo Virta**, puhelinhaastattelu 8.10.2021 Kalevi Näkki

**Timo Penttilä**, puhelinhaastattelu 8.10.2021 Kalevi Näkki