



TAMPERE

# **Eteläisen kantakaupungin vaiheyleiskaava - valtuustokausi 2025–2029**

**Osallistumis- ja arviointisuunnitelma 25.3.2026**



**Kaupunkiympäristön palvelualue / Yleiskaavoitus**

Kuva Laura Paronen, Visit Tampere

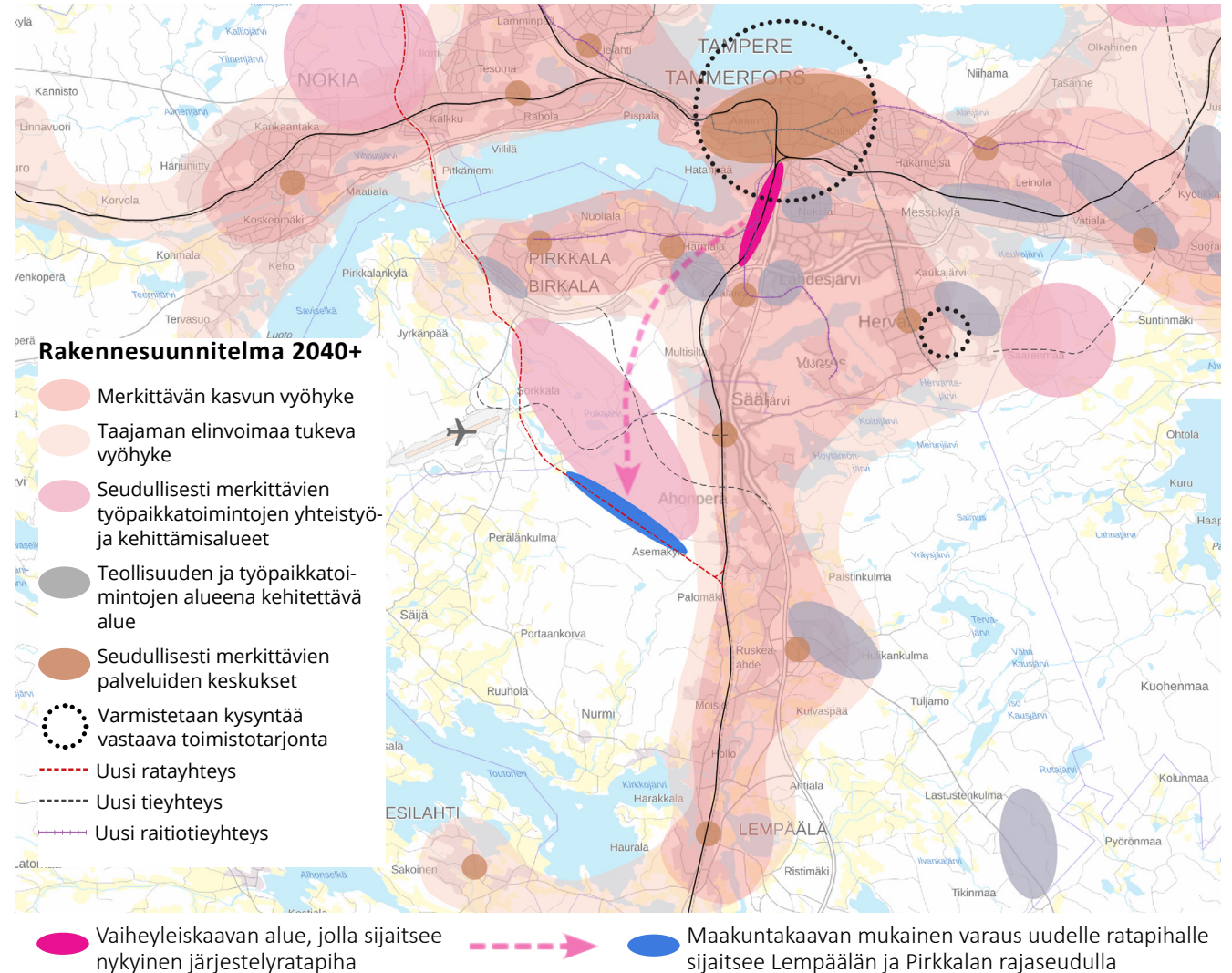
# Sisältö

<b>Johdanto</b> .....	<b>3</b>
<b>Tarve yleiskaavalle</b> .....	<b>4</b>
Kehitystavoite maakuntakaavasta .....	4
Muutos vaatii laajaa yhteistä näkemystä ja yhteistyötä .....	5
Muutoksen aikajänne ja vaiheittaisuus .....	5
Voimassa oleva yleiskaava on strateginen .....	6
Yleiskaavatilanne .....	6
<b>Vaiheyleiskaava-alueen sijainti ja lähtökohdat</b> .....	<b>8</b>
Aluerajaus ja nykytilanteen kuvaus .....	8
<b>Tavoitteet, selvitykset ja vaikutusten arviointi</b> .....	<b>9</b>
Vaiheyleiskaavan tavoitteet .....	9
Laadittavat selvitykset ja suunnitelmat .....	11
Vaiheyleiskaavan toteuttamisen vaikutusten arviointi .....	11
<b>Vaiheyleiskaavaa ohjaavat asiakirjat ja suunnitelmat</b> .....	<b>12</b>
<b>Suunnittelun vaiheet, aikataulu ja osallistuminen</b> .....	<b>14</b>
Suunnittelun vaiheet .....	14
Aikataulu .....	15
Osalliset ja osallistumismahdollisuudet .....	16
Viestintäkanavat ja kaavapalautteen lähettäminen .....	17
Yhteystiedot .....	18

# Johdanto

Vaiheyleiskaava edistää järjestelyratapihan alueen ja sen ympäristön muuttumista tiiviiksi, vehreäksi ja monipuoliseksi kaupunginosaksi, jossa liikkuminen on sujuvaa.

Tampereen ydinkeskustan eteläpuolelle laadittava vaiheyleiskaava tukee tavoitetta laajan maankäytön muutoksen käynnistämiseen nykyisellä järjestelyratapiha-alueella ympäristöineen. Tavoitteena on tiivis, monipuolinen ja kestävä liikunnan kaupunkialue, johon voidaan sijoittaa tuhansia uusia asukkaita, työpaikkoja ja palveluja. Suunnittelulla vastataan kaupungin sisäänpäin suuntautuvaan kasvuun, raitiotiehen tukeutuvaan kehitykseen ja valtakunnallisesti merkittävään eteläiseen kasvusuuntaan, jotka kytkeytyvät uusiin logistisiin yhteyksiin, rataverkon kehittämiseen ja Pirkkalan raitiotiehen. Vaiheyleiskaava varmistaa osaltaan muutoksen hallitun etenemisen, ohjaa tulevaa asemakaavoitusta sekä tukee kaupungin elinvoimaa, saavutettavuutta ja pitkän aikavälin strategisia tavoitteita.

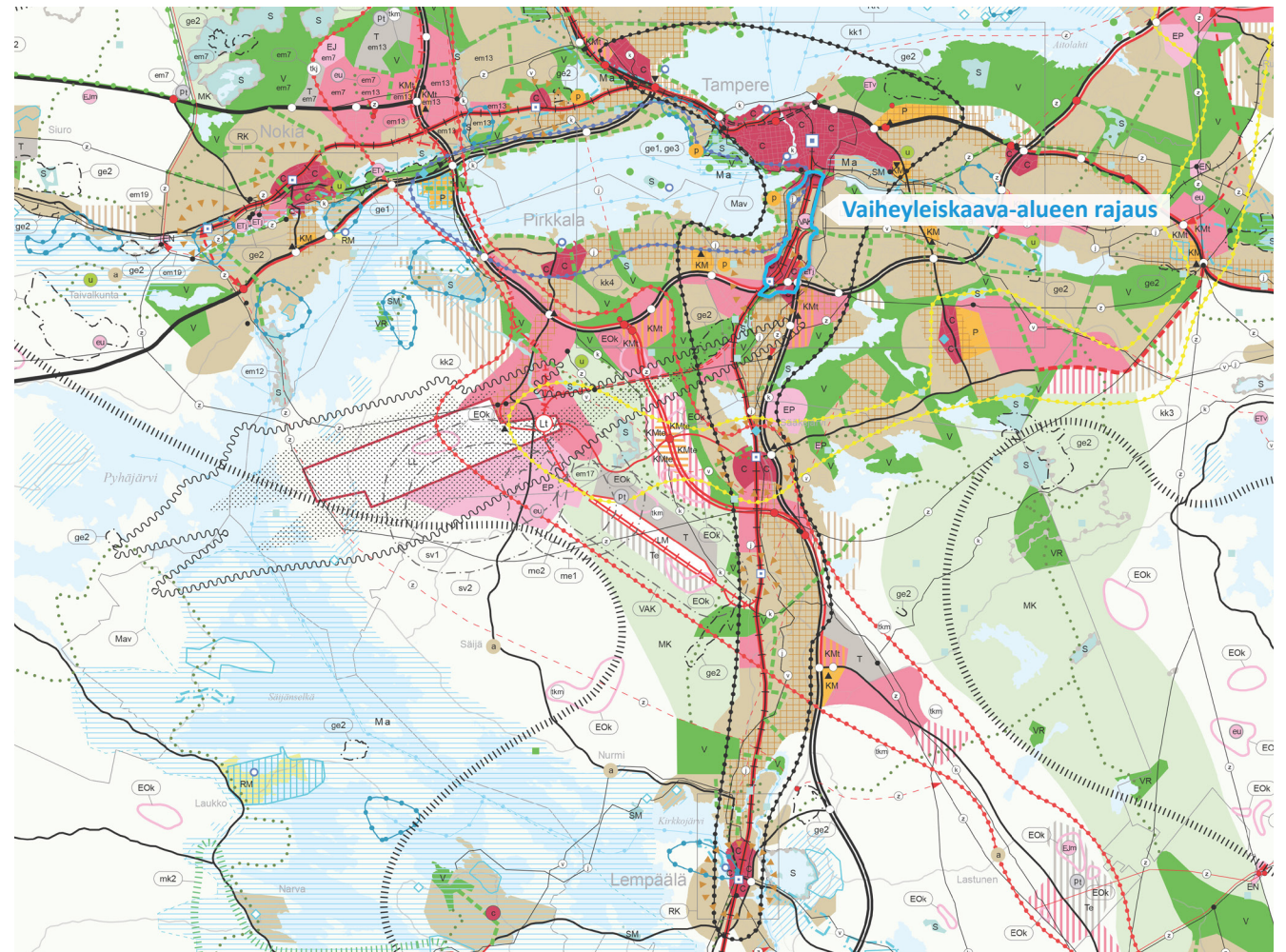


# Tarve yleiskaavalle

Yleiskaavalla varaudutaan pitkän aikavälin muutokseen, jossa järjestelyratapiha siirtyy toisalle ja alue vapautuu muuhun käyttöön. Vaiheyleiskaava konkretisoi strategisen yleiskaavan toteuttamista.

## Kehitystavoite maakuntakaavasta

Pirkanmaan maakuntakaavassa ja Tampereen kaupunkiseudun rakennesuunnitelmassa tavoitellaan tiivistyvää ydinkaupunkiseutua ja seutukeskuksia sekä painotetaan maakunnan eteläistä, pääradan suuntaista kasvusuuntaa. Tampereen keskustan ja Rautaharkko-Lakalaivan aluekeskuksen välittömässä läheisyydessä sijaitseva nykyinen järjestelyratapiha on tämän kasvusuunnan keskiössä. Se on toinen Suomen pääjärjestelyratapihoista, jossa järjestellään myös vaarallisten aineiden kuljetuksia. Järjestelyratapihatoiminnoista aiheutuu turvallisuusriskin lisäksi myös huomattavaa melu- ja värinähaittaa. Maakuntakaavassa ratapihalle on osoitettu vaihtoehtoinen sijainti Lempäälään uuden Läntisen ratayhteyden varrelle. Muutos mahdollistaa kuljettamiseen ja käsittelyyn liittyvien toimintojen laajentamisen Pirkanmaalla ja nykyisen alueen kehittämisen osaksi kaupunki- maista ympäristöä.



Ote voimassa olevasta Pirkanmaan maakuntakaavasta.

## Muutos vaatii laajaa yhteistä näkemystä ja yhteistyötä

Vaiheleiskaavaa laaditaan Tampereen kaupungin keskustan eteläpuoliselle alueelle valtuustokauden 2025–2029 aikana. Kokonaisvaltainen muutos on mahdollista osana laajemman seudullisen ja valtakunnallisen suunnitelman toteuttamista. Järjestelyratapihan siirto on mitava hanke ja sen toteuttamisella on poikkeuksellisen pitkä aikajänne. Suunnittelu ja valmistelu on aloitettava jo vuosikymmeniä ennen varsinaista toteutusta. Tämä edellyttää, että useat eri tahot löytävät yhteisen näkemyksen

ja sitoutuvat samaan tulevaisuuskuvaan. Hankkeesta on löydettävissä hyötytavoitteita sekä valtakunnan ja kaupunkiseudun tasolla että Tampereen kaupungin tasolla. Tampere käynnistää Kaupunkiseudun yhteistä näkemystä ja tahtotilaa tukemaan ”Etelän kasvusuunnan kaupunkikehitysohjelman”. Keskeisiä yhteistyötahoja työssä ovat Lempäälän ja Pirkkalan kunnat sekä Väylävirasto, mutta kehittämisen vaikutukset ulottuvat koko kaupunkiseudulle, etenkin Nokialle, Ylöjärvelle ja Kangasalle.

## Muutoksen aikajänne ja vaihteisuus

Yleiskaava tähtää pitkällä aikavälillä alueen kokonaisvaltaiseen muutokseen kaupunkimaisemmaksi palvelujen, työpaikkojen ja asumisen alueeksi. Muutos on mahdollista järjestelyratapihan siirtyessä maakuntakaavan mukaisesti Lempäälään uuden läntisen ratayhteyden varrelle. Tämä tapahtunee vasta useiden vuosikymmenien päästä, kaavatyössä tähdätään

alustavasti vuoteen 2060. Pitkän toteuttamisaikajänteen vuoksi vaiheleiskaavassa tutkitaan myös välivaiheen muutosmahdollisuuksia ja mahdollisia väliaikaisia käyttötarkoituksia, jotka tässä tapauksessa saattavat olla usean vuosikymmenen mittaisia. Eli työssä määritellään mitä voidaan tehdä jo ennen järjestelyratapihan siirtoa ja mitä sen jälkeen.



### PAIKALLINEN TASO

**Tampere on kasvanut kestävästi keskustan eteläpuolelle asumisen, työpaikkojen ja viihtyisän kaupunkitilan alueena**



### SEUDULLINEN TASO

**Tampereen eteläpuolelle on syntynyt seudullinen elinkeinojen, työpaikkojen ja logistiikan keskittymä, jonka hyödyt säteilevät laajalle**



### KANSALLINEN JA KANSAINVÄLINEN TASO

**Tampereen seutu on erottamaton osa kansallisen henkilö- ja tavaraliikenteen sekä huoltovarmuuden sujuvaa ketjua**

Etelän kasvusuunnan kehitysohjelman hyötytavoitteet 2060.

## Voimassa oleva yleiskaava on strateginen

Voimassa oleva strateginen yleiskaava kuvaa ratapiha-alueen pitkän aikavälin kehityksen. Alueelle on osoitettu keskustatoimintojen, palvelujen ja asumisen käyttötarkoituksialueita. Strateginen yleiskaava ei yksin riitä ohjaamaan yksityiskohtaisia maankäytön muutoksia. Alueelle tarvitaan tarkempi vaiheyleiskaava, joka varmistaa, että muutosprosessi on hallittu, tavoitteellinen ja kestävä kehityksen mukainen. Lisäksi on huomioitava, että kaava-alueen

muutos tapahtuu vaiheittain ja ulottuu pitkälle tulevaisuuteen. Vaiheyleiskaava ohjaa alueen tarkempaa asemakaavasuunnittelua.

Yleiskaavatilanteen ajantasaisuutta arvioidaan valtuustokausittain neljän vuoden välein, ja sitä tarkistetaan tarvittavin osin kaupunkistrategian tavoitteiden ja painotusten mukaan. Suunnittelu kohdistetaan kulloinkin ajankohtaisiin ja uudesta strategiasta nouseviin kysymyksiin.

Valtuustokauden aikana päivitettävää yleiskaavaa laaditaan niin sanottuna vaiheyleiskaavana (alueidenkäyttölaki 35 §) eli täydennetään voimassa olevaa yleiskaavatilannetta. Käytännössä tämä tarkoittaa, että ajantasaiset yleiskaavan merkinnät ja kaavamääräykset pysyvät sellaisenaan voimassa. Vaiheyleiskaavatyö kohdistuu vain valitun alueen tai teemojen selvitykseen, suunnitteluun ja vuorovaikutukseen.

## Yleiskaavatilanne

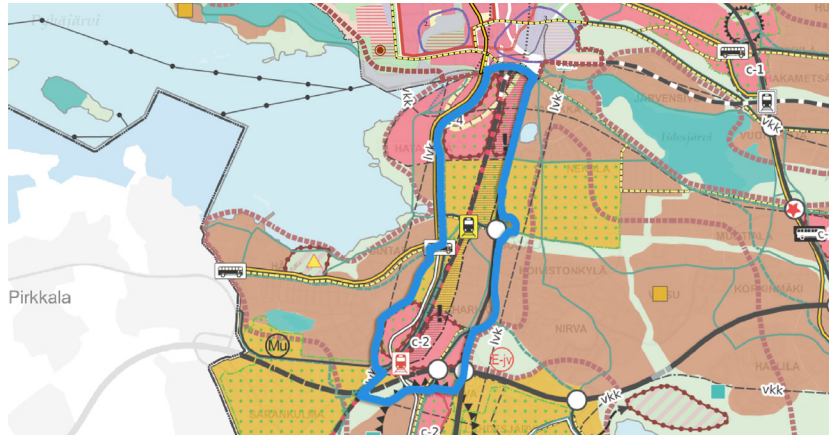
Suunnittelualueella on voimassa kolme eri yleiskaavaa: Kantakaupungin yleiskaava 2040 sekä sitä täydentävät Kantakaupungin vaiheyleiskaava 2017–2021 ja Kantakaupungin vaiheyleiskaava – valtuustokausi 2021–2025.

Ajantasainen yleiskaavatilanne on nähtävissä yleiskaavayhdistelmästä. Jotta useista voimassa olevista yleiskaavoista saa kokonaiskäsityksen, on ne koottu karttapalvelussa yleiskaavayhdistelmiksi. Kantakaupungin ja keskustan alueen yleiskaavakartat on jaettu teemoittain usealle kartalle. Vaiheyleiskaavan tavoitteita on esitetty yleiskaavayhdistelmän neljällä kartalla. Seuraavan sivun neljä karttaa ovat otteita voimassa olevasta yleiskaavayhdistelmästä.

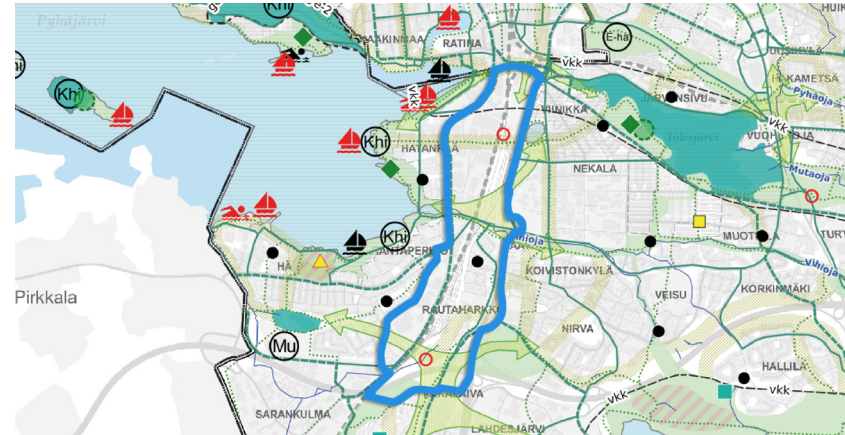
Helpoin tapa tutustua yleiskaavakarttoihin on katsoa niitä Karttapalvelu Oskarista.

Voimassa olevat yleiskaavayhdistelmät löytyvät karttatasovalikosta nimellä **Kantakaupungin lainvoimaiset yleiskaavayhdistelmät** osoitteesta [kartat.tampere.fi](https://kartat.tampere.fi)

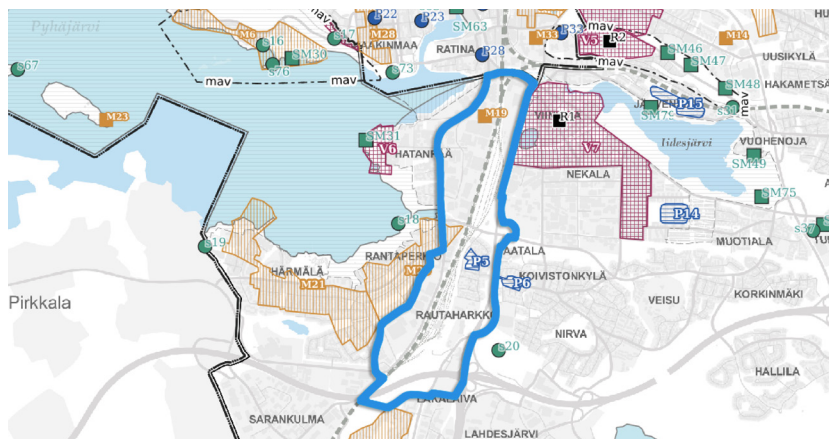
## Otteet voimassa olevasta yleiskaavayhdistelmästä



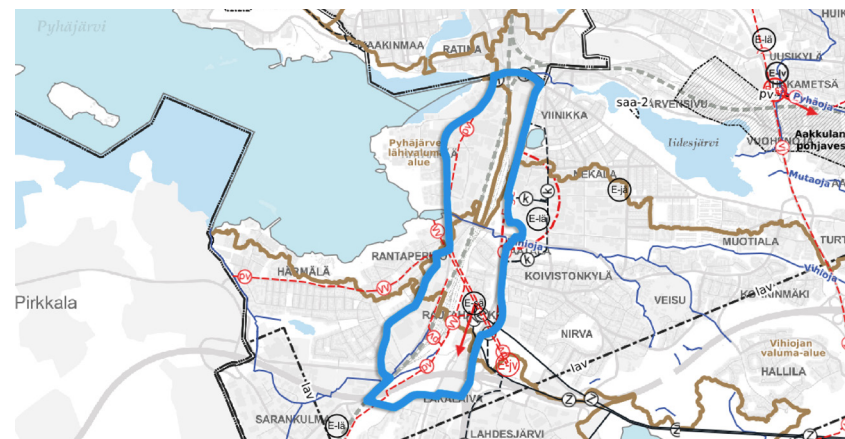
**Kartta 1 Yhdyskuntarakenne:** Alueelle on osoitettu keskustatoimintojen, palvelujen ja työpaikkojen ja asumisen alueita. Suuri osa alueesta on kaupunkivihreän kehittämialuetta. Liikenteeseen liittyviä tavoitteita ovat kaksi joukkoliikenteen vaihtopysäkkiä, uudet henkilöliikenteen asemat ja raitiotievaraus Vuorekseen. Alueen maankäytön muutos on mahdollinen sen jälkeen, kun suuronnettomuusriskin aiheuttavat toiminnot poistuvat alueelta.




**Kartta 2 Viherympäristö ja vapaa-ajan palvelut:** Kantakaupungin siniviher- rakenteen kytkeytyneisyyden varmistamiseksi alueella tulee kehittää viher- ja virkistysalueverkoston sekä ekologisen verkoston jatkuvuutta, saavutettavuutta ja toimivuutta. Viinikanoja ja Vihioja ovat tärkeitä viher- ja virkistysverkoston osia, joita tulee vahvistaa. Ratapiha-alueella on tavoitteena itä-länsisuuntaisen ekologisen ja virkistysyhteyden kehittäminen. Ratapihan alueella ja Lakalaivassa tulee varautua uusien kaupunginosapuistojen rakentamiseen.



**Kartta 3 Kulttuuriperintö:** Alue rajautuu Viinikka-Nekalan valtakunnallisesti arvokkaaseen kulttuuriympäristöön. Alueelle sijoittuu Hyppösen kenkätehtaan (Hatanpään teollisuustalo) ja Lokomon hallien sekä Rantaperkiön maakunnallisesti ja Rautaharkon paikallisesti arvokkaat kohteet.



**Kartta 4 Kestävä vesitalous, ympäristöterveys ja yhdyskuntatekninen huolto:** Alue sijoittuu Vihiojan, Viinikanojan ja Pyhäjärven valuma-alueille. Alueella on vesihuoltoon ja sähkön liittyviä kehittämistarpeita, joista osa on jo toteutettu liittyen Sulkavuoren keskuspuhdistamoon.

 Vaiheyleiskaava-alueen rajaus

# Vaiheyleiskaava-alueen sijainti ja lähtökohdat

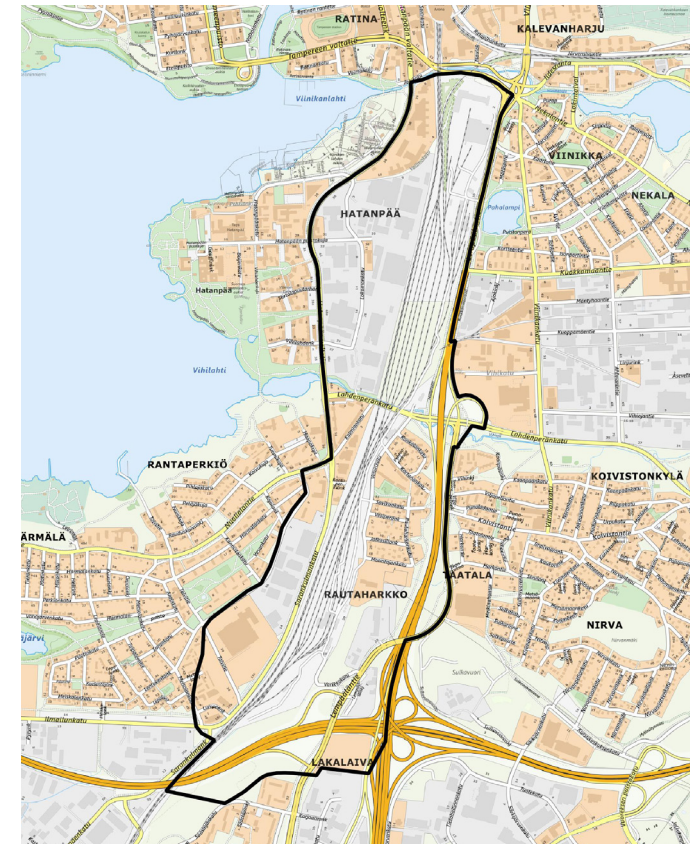
Yleiskaavasunnitelma laaditaan keskustan eteläpuolelle nykyisen järjestelyratapihan ympäristöön Viinikanojan ja Lakalaivan väliselle alueelle.

## Aluerajaus ja nykytilanteen kuvaus

Kaava-alueen rajauksen laajuus on 251 hehtaaria. Alue on tällä hetkellä suurelta osin järjestelyratapihaa, jossa käsitellään myös vaarallisten aineiden kuljetuksia. Alueella sijaitsee kaksi merkittävää sisääntuloväylää etelän suunnasta kaupunkiin, Lempääläntie ja Hatanpään valtatie. Nämä molemmat ovat myös merkittäviä joukkoliikennekatuja. Hatanpään valtatielle rakennetaan parhaillaan raitiotietä Tampereen keskustasta Partolaan. Alueella on paljon toimintialueita, erityisesti autokaupan alaan liittyviä

toimintoja ja yrityksiä. Rautaharkon asuinalue sijoittuu alueelle. Laaja rata-alue muodostaa merkittävän estevaikutuksen eteläiselle kaupunkialueelle. Estevaikutuksen vuoksi alueelta puuttuvat itä-länsisuuntaiset yhteydet kävelijöille ja pyöräilijöille sekä viheralueverkoston ja ekologisen verkoston yhteydet.

Kaava-alueen rajaus voi tarkentua aloitusvaiheen palautteen ja tehtävien lähtökohtaselvitysten johtopäätösten perusteella.



Vaiheyleiskaava-alueen rajaus kartalla.

# Tavoitteet, selvitykset ja vaikutusten arviointi

Vaiheleiskaavan tavoitteet muodostuvat sekä seudullisista että paikallistason tavoitteista. Suunnitelma perustuu kaavatyön tueksi tehtäviin selvityksiin ja sen vaikutuksia arvioidaan laajasti.

## Vaiheleiskaavan tavoitteet

Seudulliset tavoitteet liittyvät laajempaan kokonaisratkaisuun, missä uusi järjestelyratapiha sijoittuu uuden läntisen oikoradan varteen. Sitä pystytään tarvittaessa kehittämään nykyistä laajemmaksi, jolloin se palvelee koko Suomea keskeisenä ratalogistiikan solmupisteenä. Samalla nykyistä pääradan vartta Tampereen keskustan eteläpuolella voidaan kehittää tiiviimmäksi ja kaupunkimaisemmaksi palvelujen, työpaikkojen ja asumisen alueeksi.

### Monipuolinen maankäyttö

Tampereen kaupunki tavoittelee maankäytön muutosta, joka mahdollistaa alueen kehittämisen keskustamaiseksi ympäristöksi sekä asumisen ja palveluiden alueeksi. Nykyinen tilajako kortteleihin ja yleisiksi alueiksi tulee tar-

kastella tavoitellun maankäytön näkökulmasta uudelleen, jotta asuinrakentamista ja siihen liittyviä palveluja kuten kouluja, päiväkotia ja puistoja sekä viherverkostoa on mahdollista sijoittaa alueelle. Muutos vaikuttaa alueen kaupunkikuvaan. Kaikki tekijät heijastuvat kiinteistöjen arvoon sekä alueen vetovoimaan ja identiteettiin.

### Vaiheittainen toteuttaminen

Vaiheleiskaavalla varmistetaan alueen muutoksen hallittu eteneminen pitkällä aikavälillä. Vaiheleiskaavatyössä tutkitaan, millaisia muutoksia alueella voidaan tehdä jo ennen ratapihan siirtoa ja millaisia siirron jälkeen. Vaiheleiskaava ohjaa voimaantulonsa jälkeen alueen asemakaavoitusta.

### Yhtenäinen siniviherrakenne

Alueella on keskeinen merkitys kantakaupungin siniviherrakenteen kytkeytyneisyyden kehittämisessä. Tällä hetkellä alueelta puuttuu lähes kokonaan viheralueverkosto sekä ekologinen verkosto. Tavoitteena on muodostaa alueelle monipuolinen, ympäröiviin viheralueisiin kytkeytyvä viheralueverkosto, joka tukee sekä ekologisia yhteyksiä että asukkaiden arjen hyvinvointia. Uudet asukkaat tarvitsevat monipuolisia lähivirkistysalueita ja -palveluita, minkä lisäksi alueelle on tarve kehittää laajemmin asukkaita palvelevia kaupunginosapuistoja. Ne tarjoavat monitoimisia oleskelu-, leikki- ja ulkoilumahdollisuuksia ja toimivat samalla tärkeinä viherverkoston solmukohtina.

## Sujuva liikkuminen

Ajoneuvoliikenteen, pyöräilyn ja kävelyn järjestelyjä on tarkasteltava uudelleen itä-länsisuuntaisen toiminnallisuuden parantamiseksi. Tarkasteluissa on huomioitava, että alueen nykyiset väylät toimivat merkittävänä sisääntuloväylänä Tampereen keskustaan etelän suunnalta. Lisäksi tullaan tarkentamaan alueelle sijoittuvan uuden henkilöliikenneaseman sekä keskustasta Vuorekseen osoitetun raitiotielinjan sijainteja. Urbaanimpi rakenne edellyttää erilaista infrastruktuuria kuin alueen nykyinen maankäyttö. Käytöstä vapautuvat alueet saattavat vaatia maaperän puhdistamista ja uusille toiminnoille asetetaan tiukemmat vaatimukset muun muassa melun, ilmanlaadun ja turvallisuuden suhteen.

## Yhdessä tekeminen

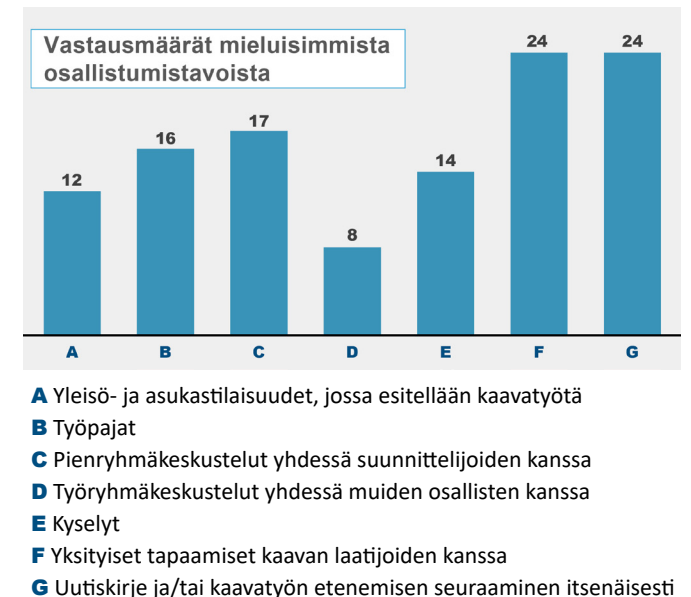
Alueella on useita kiinteistönomistajia ja erilaisia yrityksiä, joiden toiminta alueella halutaan turvata. Alueen toimijoille tehtiin jo ennen osallistumis- ja arviointisuunnitelman laatimista kysely, jolla tiedotettiin alkavasta suunnittelutyöstä. Lisäksi kartoitettiin toimijoiden lähtökohtia ja tavoitteita alueen kehittämiseksi sekä muutokselle, jotta ne voidaan huomioida

suunnittelussa. Kysely oli avoinna 2.–22.2.2026 ja siihen saatiin 55 vastausta. Kyselyyn vastasi 35 kiinteistönomistajaa, 17 alueen yrittäjää, 10 alueella työssäkäyvää ja yhdeksän vuokralla oljaa. Osallistumis- ja arviointisuunnitelmaan on koottu kyselyn alustavat tulokset. Tarkempia analyysejä kyselystä raportoidaan kaavatyön myöhemmässä vaiheessa.

Vastausten mukaan alueen nykyisistä ominaisuuksista eniten toimintaa alueella tukevat ydinkeskustan ja valtateiden läheisyys, työntekijöiden ja asiakkaiden hyvät liikenneyhteydet, kehittymismahdollisuudet alueella sekä sopivat ja toimivat tilat. Lisäksi 65 prosenttia vastaajista ajattelee raitiotien valmistuessaan vaikuttavan positiivisesti toimintaan alueella.

Toimijoilta kysyttiin, toiveita ja huolia liittyen alueen kehittämiseen ja heidän toimintaansa alueella. Puolet toivoi sujuvampia liikennemahdollisuuksia asiakkaille ja 40 prosenttia enemmän palveluita lähiympäristöön. Noin Vastaajista 35 prosenttia toivoi sujuvampia liikenneyhteyksiä työntekijöille ja toiminnan laajentumismahdollisuuksia.

Vastanneista 20 prosenttia koki huolena raskaan liikenteen ja tavaraliikenteen hankaloitumisen. Kaupunkikuvalliset muutokset eivät juuri lainkaawn huolettaneet. Muuten vastaukset huolista jakaantuivat tasaisesti seuraavien vaihtoehtojen välillä: ympäristöhäiriöiden tuottamisen liiallinen rajoittaminen, alueen hintatason nouseminen ja asukkaiden, kävelijöiden ja pyöräilijöiden määrän kasvu alueella sekä ympäristön muuttuminen liikaa oman toiminnan kannalta. Kaksi kolmasosaa vastanneista kokee sijainnin olevan toiminnalle ihanteellinen jatkossakin ja, että toiminnalla on hyvät mahdollisuudet kehittyä.



## Laadittavat selvitykset ja suunnitelmat

Kaavas suunnitelman tueksi tullaan tekemään useita selvityksiä. Ne antavat kuvan nykyhetken tilanteesta, tuovat esiin huomioitavia asioita ja auttavat määrittelemään erilaisia tavoitteita kaavatyölle.

Selvitysten lisäksi tehdään erilaisia suunnitelmia ja visioita eri teemoista. Näiden avulla pystytään sovittamaan eri teemoja yhteen ja arvioimaan millaisia vaikutuksia suunnitelmien toteuttamisella on. Selvityksiä ja suunnitelmia pyritään päivittämään vaiheleiskaavan verkkosivuille sitä mukaa kun ne valmistuvat.

### Selvityksiä tehdään seuraavista aihekokonaisuuksista:

- Perusselvitykset väestöstä ja asumisesta, työpaikoista ja elinkeinoista, palveluista, kaavatilanteesta ja maanomistuksesta
- Rakennettu kulttuuriympäristö
- Yhdyskuntatekninen huolto
- Liikennejärjestelmä
- Siniviherrakenne ja virkistyspalveluverkosto
- Ilmasto-olot ja vesisuhteet
- Kasvillisuus ja eläimistö
- Maaperä, rakennettavuus ja pilaantuneet maat
- Ympäristöhäiriöt
- Mustaliuskeselvitys
- Vaarallisten aineiden kuljetusten ratapihaa koskevat selvitykset

### Laadittavia suunnitelmia ovat:

- Maankäyttö- ja liikennejärjestelmävisio
- Siniviherrakenteen ja virkistyspalveluiden tavoitetila ja visio
- Palveluverkon ja kaupallisten palveluiden tavoitetila
- Kaavatalouden laskelma
- Hulevesisuunnitelma
- Toteuttamisen vaiheistamisen suunnitelma

## Vaiheleiskaavan toteuttamisen vaikutusten arviointi

Kaavan tulee lain mukaan perustua suunnitteluun, joka arvioi kaavan merkittävät vaikutukset. Suunnittelun pohjaksi laaditaan tutkimuksia ja selvityksiä. Kun kaavaa laaditaan, on tarpeellisessa määrin selvitettävä suunnitelman toteuttamisen ympäristövaikutukset, mukaan

lukien yhdyskuntataloudelliset, sosiaaliset, kulttuuriset ja muut vaikutukset. Kaavatyön aikana tulee arvioida, millaisia vaikutuksia yleiskaavan mukaisella toteutuksella on muun muassa asukkaisiin, luontoon, liikenteeseen, päästöihin ja elinkeinoelämään.

Vaiheleiskaavatyössä vaikutusten arviointia pyritään hyödyntämään suunnittelua tukevana yhteensovittamisen työkaluna. Pyrkimyksenä on tunnistaa suunnittelun sisältöjen ja teemojen keskinäiset ristiriidat sekä kaavan toteuttamisen riskit eri mittakaavatasoilla.

# Vaiheyleiskaavaa ohjaavat asiakirjat ja suunnitelmat

**Yleiskaavaa ohjaavat muun muassa alueidenkäyttölaki, Pirkanmaan maakuntakaava ja Tampereen strategia.**

## **Ilmari Nurmisen pormestariohjelma 2025–2029**

Pormestari Ilmari Nurmisen pormestariohjelma ”Meidän Tampere – Tulevaisuus tehdään yhdessä” julkaistiin syksyllä 2025. Pormestariohjelma ulottuu vuoteen 2029 ja se kokoaa pormestarikoalition valtuustoryhmien näkemykset. Pormestariohjelmassa korostuu elinvoimainen, tasa-arvoinen, kansainvälinen ja hyvinvoiva kaupunki, joka on jatkossakin Suomen vetovoimaisin ja kunnianhimoisin luonto- ja ympäristötavoitteissaan.

## **Tampereen strategia 2035 – Tekemisen kaupunki**

Tampereen strategia on perusta kaupungin johtamiselle. Se perustuu tunnistettuihin tulevaisuuden muutostekijöihin ja sisältää näkemykset kaupungin kehittämisestä vuoteen 2035 mennessä. Strategia hyväksyttiin valtuustossa 10.11.2025. Valtuustokausittain päivittyvä Kantakaupungin yleiskaava konkretisoi maankäytön osalta strategian tavoitteita. Yleiskaavan valmistelua ohjaa erityisesti strategian ”Kestävyttä” -painopiste. Sen linjauksikonaisuuksia ovat: Ilmastotyön vastuunkantaja, Luonnon monimuotoisuuden suunnannäyttävä ja Omaleimaisista kaupunginosistaan ylpeä.

## **Alueiden käyttölaki (AKL)**

Yleiskaavan laatiminen on alueidenkäyttölailla ohjattua toimintaa. Lain 9 § mukaan kaavan tulee perustua kaavan merkittävät vaikutukset arvioivaan suunnitteluun ja sen edellyttämiin tutkimuksiin ja selvityksiin. Kaavan vaikutuksia selvitettäessä otetaan huomioon kaavan tehtävä ja tarkoitus. Yleiskaavan osalta lain 39 § esittää sisältövaatimuksia yleiskaavalle. Niiden mukaan yleiskaavan laadinnassa on otettava huomioon muun muassa yhdyskuntarakenteen toimivuus, taloudellisuus ja ekologinen kestävyys sekä mahdollisuudet turvalliseen, terveelliseen ja eri väestöryhmien kannalta tasapainoiseen elinympäristöön. Alueidenkäyttölakia uudistetaan ja tavoitteena on, että hallitus antaa lakiesityksen eduskunnalle kevätistunto-kaudella 2026.

## **Valtakunnalliset alueidenkäyttötavoitteet (VAT)**

Valtakunnalliset alueidenkäyttötavoitteet ovat sanallisia tavoitteita ja ne ohjaavat maakuntakaavojen ja yleiskaavojen laadintaa. Tavoitteet on jaettu viiteen pääryhmään, jotka ovat: 1. Toimivat yhdyskunnat ja kestävä liikkuminen, 2. Tehokas liikennejärjestelmä, 3. Terveellinen ja turvallinen elinympäristö, 4. Elinvoimainen luonto- ja kulttuuriympäristö sekä luonnonvarat ja 5. Uusiutumiskykyinen energiahuolto. Valtioneuvosto päätti edellisen kerran valtakunnallisista alueidenkäyttötavoitteista 14.12.2017.

## **Pirkanmaan maakuntakaava**

Pirkanmaalla on voimassa Pirkanmaan maakuntakaava 2040, jonka Pirkanmaan maakuntavaltuusto on hyväksynyt 27.3.2017. Maakuntakaava tuli voimaan 8.6.2017. Lisäksi Pirkanmaalle on hyväksytty vaihemaakuntakaava "Elonkirjo ja energia" maakuntavaltuuston kokouksessa 7.4.2025. Vaihemaakuntakaava ei ole vielä lainvoimainen. Tällä hetkellä on vireillä vaihemaakuntakaava "Teollisuuden uudet sijaintipaikat", jonka osallistumis- ja arviointisuunnitelma oli nähtävillä vuonna 2025. Yleiskaavan tulee perustua maakuntakaavaan.

## **Kaupunkiseudun rakennesuunnitelma**

Tampereen kaupunkiseudun 3. rakennesuunnitelma 2040+ "Vehreä metropolimme" hyväksyttiin seutuhallituksessa 25.10.2023. Suunnitelma on kaupunkiseudun kuntien yhteinen tahtotila seudun tulevaisuuden ratkaisusta. Suunnitelma korostaa sinivihreää ympäristöä, vahvaa rakennetta ja kansainvälistymisen paikkoja.

Valtion ja Tampereen kaupunkiseudun välinen maankäytön, asumisen ja liikenteen (MAL) sopimus 2024–2027 allekirjoitettiin 13.12.2024 Helsingissä. Sopimuksen toimenpiteenä (40.) Kunnat ja valtio yhdessä huolehtivat seudun kestävästä kaupunkikehityksen, turvallisuuden (VAK) ja huoltovarmuuden kannalta ongelmallisella sijainneilla olevien terminaalien siirron suunnittelusta ja maankäytön päivittämisestä vastaamaan alueen kaavoja. Sopimuskaudella kaupunkiseutu ja Väylävirasto edistävät yhdessä järjestelyratapihan siirtoa ja multimodaalin logistisen solmun mahdollistamista uudessa sijainnissa. Lempäälän kunta valmistelelee yleiskaavaa järjestelyratapihan siirron mahdollistamiseksi ja Tampereen kaupunki jatkaa maankäytön suunnittelua nykyisen järjestelypihan alueella ja arvioi muutoksen yhdyskuntarakenteelliset vaikutukset.

## **Etelän kasvusuunta -kehitysohjelma**

Yleiskaavatyön rinnalla käynnistyy Etelän kasvusuunta -kehitysohjelma. Kehitysohjelman avulla koordinoidaan pitkällä aikajänteellä koko alueen kehittämistyötä ja tavoitellaan siihen kytkeytyviä seudullisia, kansallisia ja kansainvälisiä hyötyjä. Tampereen kaupunginhallitus ohjaa ohjelman kehittämistä, ja asettaa sille tavoitteet kevään 2026 aikana.

# Suunnittelun vaiheet, aikataulu ja osallistuminen

Vaiheleiskaava valmistellaan valtuustokauden 2025–2029 aikana. Suunnitteluun voi osallistua eri vaiheissa osallistumalla yleisötilaisuuksiin ja jättämällä palautetta.

## Suunnittelun vaiheet

Yleiskaavan suunnitteluprosessi on ajoitettu valtuustokauden 2025–2029 ajalle. Prosessiin kuuluvat vaiheet ovat: aloitusvaihe, valmisteluvaihe, ehdotusvaihe ja hyväksymisvaihe.

Kaavatyö alkaa maalis-huhtikuussa 2026 kaupunginhallituksen hyväksytyä OAS:n. Kaavaluonnos valmistuu syksyllä 2027. Kaavaehdotus ja kaavan hyväksyminen on ajoitettu vuodelle 2028.

**Aloitusvaiheessa** laaditaan osallistumis- ja arviointisuunnitelma (OAS), jossa kuvataan kaavan lähtökohtia, tavoitteita, laadittavia selvityksiä ja vaikutusten arvioinnin tapoja sekä kerrotaan suunnitteluprosessin osallistumisen tavoista. OAS:sta voi jättää mielipiteen. Aloitusvaiheessa pidetään viranomaisneuvottelu, jossa käsitellään kaavan tavoitteita ja laadittavia selvityksiä.

**Valmisteluvaiheessa** laaditaan kaavaluonnosaineistoa: yleiskaavaluonnos tai luonnosvaihtoehtoja, kaavaselostus, vaikutusten arvi-

ointi sekä erilaisia selvityksiä ja tarkasteluja. Yhdyskuntalautakunta hyväksyy aineiston nähtäville. Voit jättää valmisteluaineistosta mielipiteen. Aineistosta pyydetään myös lausunnot viranomaisilta ja muilta tarpeellisilta tahoilta. Tämä vaihe on osallistumisen kannalta tärkeä, sillä tässä vaiheessa voidaan suunnitelmaan tehdä vielä isompiakin muutoksia. Saatua palautetta käsitellään kaupunginhallituksessa ja sen pohjalta linjataan jatkosuunnittelutyötä.

**Ehdotusvaiheessa** luonnosaineisto viimeistellään ehdotukseksi eli hyväksyttäväksi yleiskaavaksi. Ehdotusvaiheessa ei voi enää olla vaihtoehtoisia ratkaisuja. Yhdyskuntalautakunta hyväksyy ehdotuksen yleisesti nähtäville. Ehdotuksesta voi jättää muistutuksen. Viranomaisilta ja muilta tahoilta pyydetään lausunnot. Muistutuksiin ja lausuntoihin laaditaan vastineet. Palautteen pohjalta on mahdollista tehdä pieniä korjauksia karttaan ja selostukseen. Palautteen käsittelyn jälkeen järjestetään

viranomaisneuvottelu. Yleiskaava voi tämän jälkeen edetä hyväksymiskäsittelyihin. Mikäli kaavaehdotukseen tehtävät muutokset ovat suuria, asetetaan ehdotus uudelleen nähtäville.

**Hyväksymisvaiheessa** käsittelyt etenevät yhdyskuntalautakunnan ja kaupunginhallituksen kautta kaupunginvaltuustoon. Kaupunginvaltuusto hyväksyy valtuustokauden 2025–2029 vaiheleiskaavan. Hyväksymispäätöksestä on mahdollisuus jättää oikaisuvaatimus Hämeenlinnan hallinto-oikeuteen 30 päivän kuluessa.

Kolmessa ensimmäisessä vaiheessa asukkailla ja muilla tahoilla on mahdollisuus osallistua kaavan laadintaan ja antaa palautetta nähtäville asetettavista suunnitelmista ja aineistoista. Näissä kolmessa vaiheessa järjestetään myös avoimia yleisötilaisuuksia, joissa esitellään laadittuja suunnitelmia ja keskustellaan niistä.

# Aikataulu

<b>2025</b> <b>Kaupunkistrategia ja työohjelma</b>	<b>2026</b> <b>Aloitusvaihe</b>	<b>2026–2027</b> <b>Valmisteluvaihe</b>	<b>2027–2028</b> <b>Ehdotusvaihe</b>	<b>2028</b> <b>Hyväksymisvaihe</b>
<b>Suunnittelutyön eteneminen, toimielinkäsittelyt ja viranomaisyhteistyö</b>				
<p>Kaupunkistrategian hyväksyminen kaupunginvaltuustossa 10.11.2025</p> <p>Yleiskaavoituksen työohjelman valmistelu ja hyväksyminen 15.12.2025 kaupunginvaltuustossa</p>	<p>Osallistumis- ja arviointisuunnitelman (OAS) valmistelu</p> <p>Kaupunginhallitus hyväksyy OAS:n ja kuuluttaa vaiheyleiskaavan vireille</p> <p>Viranomaisilta lausunnot OAS:sta</p> <p>Aloitusvaiheen viranomaisneuvottelu</p>	<p>OAS-palautteen läpikäynti ja kaupunginhallituksen linjaus työn jatkosta</p> <p>Valmisteluaineiston ja luonnoksen valmistelu</p> <p>Yhdyskuntalautakunta asettaa valmisteluaineiston ja luonnoksen nähtäville</p> <p>Viranomaisilta lausunnot valmisteluaineistosta ja kaavaluonnoksesta</p>	<p>Valmisteluaineistosta saadun palautteen läpikäynti ja kaupunginhallituksen linjaus työn jatkosta</p> <p>Kaavaehdotuksen valmistelu</p> <p>Yhdyskuntalautakunta asettaa kaavaehdotuksen nähtäville</p> <p>Viranomaisilta lausunnot kaavaehdotuksesta</p> <p>Ehdotusvaiheen viranomaisneuvottelu</p>	<p>Kaavaehdotuksesta saadun palautteen huomiointi</p> <p>Yleiskaavan valmistelu hyväksymiskäsittelyihin</p> <p>Kaupunginvaltuusto hyväksyy vaiheyleiskaavan</p>
<b>Osallistumisen ajankohdat ja osallistumismahdollisuudet</b>				
	<p>Toimijakysely ennen kaavatyön aloittamista kiinteistönomistajille ja yrittäjille</p> <p>OAS nähtävillä</p> <p>Yleisötilaisuudet</p> <p>Voit jättää mielipiteen OAS:sta</p>	<p>Kaavaluonnos ja muu valmisteluaineisto nähtävillä</p> <p>Yleisötilaisuudet</p> <p>Osallisryhmän tapaaminen</p> <p>Voit jättää mielipiteen valmisteluaineistosta ja kaavaluonnoksesta</p>	<p>Kaavaehdotus nähtävillä</p> <p>Yleisötilaisuudet</p> <p>Osallisryhmän tapaaminen</p> <p>Voit jättää muistutuksen kaavaehdotuksesta</p>	<p>Voit hakea hyväksymispäätökseen muutosta hallinto-oikeudesta</p>

## Osalliset ja osallistumismahdollisuudet

---

Kaavatyöhön voi osallistua jättämällä kaavan aloitusvaiheesta tai luonnoksesta mielipiteen ja ehdotuksesta muistutuksen aineiston nähtävillä ollessa tai osallistumalla tilaisuuksiin, joita järjestetään kaavatyön aikana.

### **Kaavatyöhön voivat osallistua:**

- Tampereen kaupungin asukkaat
- Maanomistajat ja kiinteistöjen omistajat
- Tampereella toimivat yritykset, yhdistykset ja yhteisöt
- Naapurikunnat
- Eri viranomaiset
- Kaupunkisuunnittelun toimialat
- Kaupungin eri organisaatiot

### **Miksi mielipiteet ovat tärkeitä**

Mielipiteellä voi ottaa kantaa kaavan sisältöön tai välittää suunnittelijoille tietoa ja kokemuksia kaava-alueelta ja sen teemoista. Mielipiteissä kannattaa nostaa esille myös niitä asioita, jotka koetaan myönteiseksi ja hyviksi ratkaisuksi. Tällä tavoin on mahdollista vaikuttaa siihen, että myönteiseksi koetut seikat pysyvät mukana suunnittelun seuraavassakin vaiheessa.

Kaikki saadut palautteet käydään läpi ja niihin kirjoitetaan vastineet ja niistä kootaan palaute- ja vastineraportti. Tämä raportti viedään tiedoksi kaupunginhallitukselle, joka ohjaa yleiskaavatyötä eteenpäin saadun palautteen pohjalta.

### **Osallisryhmä**

Kaavatyön tueksi perustetaan osallisryhmä, joka koostuu alueella toimivien yritysten edustajista ja alueen kiinteistönomistajista. Ryhmän jäsenet toimivat taustayhteisöjensä edustajina ja tuovat suunnitteluun paikallistuntemusta. Ryhmä kokoontuu keskustelemaan suunnitelman sisällöistä ja niiden vaikutuksista. Erityisesti paneudutaan alueen vaiheittaiseen muutokseen ja sen vaikutuksiin alueella toimiviin. Tavoitteena on myös varmistaa parempi tiedonkulku eri osapuolten välillä.

Ryhmä pyritään kokoamaan mahdollisimman monipuolisista taustoista. Ryhmään valitaan ilmoittautuneista halukkaista noin 20 osallistujaa ja sen on tarkoitus kokoontua tapaamiseen 2–4 kertaa suunnittelutyön aikana. Voit ilmoittaa halukkuutesi mahdolliseksi osallisryhmän jäseneksi yleiskaavoituksen verkkosivuilla.

# Viestintäkanavat ja kaavapalautteen lähettäminen

Seuraa vaiheyleiskaavan etenemistä verkossa ja Instagramissa. Voit lisäksi tilata uutiskirjeen suoraan sähköpostiisi kaavan verkkosivuilta.

Kaavan verkkosivut

[tampere.fi/vaiheyleiskaava2025-2029](https://tampere.fi/vaiheyleiskaava2025-2029)

Instagram

[Muuttuva Tampere](https://www.instagram.com/muuttuva tampere)

Karttapalvelu Oskari

[kartat.tampere.fi](https://kartat.tampere.fi)

Kaupungin kuulutukset

[tampere.fi/ilmoitustaulu](https://tampere.fi/ilmoitustaulu)

**Osallistumis- ja arviointisuunnitelmaa päivitetään tarvittaessa vaiheyleiskaavaprosessin aikana.**

## Millainen kaavaa koskeva mielipide voi olla?

Mielipide on vapaamuotoinen esitys, jossa kerrot mielipiteesi nähtävillä olevasta vaiheyleiskaavan aineistosta ja siihen liittyvästä suunnitelmasta. Voit siis laatia lyhyen tai pitkän mielipiteen, jossa kerrot tarkemmin ajatuksistasi. Yleiskaavan aloitus- ja valmisteluvaiheessa on vapaamuotoisen mielipiteen jättämisen lisäksi mahdollisesti tarjolla sähköinen kysely. Ehdotusvaiheen mielipidettä kutsutaan muistutukseksi.

Mielipide toimitetaan kaupungin kirjaamoon sähköpostitse tai postitse, tai sen voi käydä viemässä itse paikan päälle. Kyselyvastaukset ohjautuvat suoraan kirjaamoon. Mainitsethan mielipiteessäsi selkeästi vaiheyleiskaavan diaarinumeron. Muistathan myös, että mielipiteiden sisältö on julkista tietoa. Mielipiteen lähettäjän henkilötietoja ei julkaista.

## Virallinen kaavapalaute kaupungin kirjaamoon

[kirjaamo@tampere.fi](mailto:kirjaamo@tampere.fi)

Tampereen kaupunki

Kirjaamo

PL 487, 33101 Tampere

Käyntiosoite: Frenckellinaukio 2 B

avoinna ma-pe klo 9.00–16.00

Palautteeseen pyydetään merkitsemään diaarinumero **TRE:200/10.02.03/2026**

## Lisätietoa kaavoituksesta Tampereen palvelupisteestä

Tampereen palvelupiste

[tampereenpalvelupiste@tampere.fi](mailto:tampereenpalvelupiste@tampere.fi)

Puh. 041 730 8168

Frenckellinaukio 2 B

PL 487

33101 Tampere

Avoinna ma-pe klo 9–16



## Yhteystiedot

### Lisätietoja alkavasta vaiheyleiskaavatyöstä

- yleiskaavapäällikkö Pia Hastio  
puh. 040 801 6917
- projektiarkkitehti Lotta Kauppila  
puh. 040 800 7212

### Lisätietoja vuorovaikutuksesta

- erikoissuunnittelija Maria Seppälä  
puh. 040 653 4915  
etunimi.sukunimi1@tampere.fi

### Lisätietoja Etelän kasvusuunnan kehitysohjelmasta

- kehitysjohtaja Heini Ruski  
puh. 041 730 0921

Sähköpostit ovat muotoa etunimi.sukunimi@tampere.fi (ellei toisin mainita)