

HATANPÄÄN ALUE / KONTTORIRAKENNUS (X)

Rakennushistoriallinen selvitys

Arkkitehtitoimisto Seija Hirvikallio 2016



Hatanpään alueen asemakartta. Konttorin / Puistokodin sijainti on merkitty punaisella ympyrällä.



Hatanpään alueen ilmakuva. Puistokoti näkyy pääsairaalan takana puistoalueella.

Selvityksen tilaaja
Selvityksen laatija

Tampereen Tilakeskus Liikelaitos / hankearkkitehti Kirsti Hankela
Arkkitehtitoimisto Seija Hirvikallio / arkkitehti Seija Hirvikallio
2016

HATANPÄÄN ALUE / KONTTORIRAKENNUS
(nykyinen Hatanpään puistokoti, tunnus X)

Rakennushistoriallinen selvitys

SISÄLTÖ

Yleistiedot	4
ALKUPERÄINEN KONTTORISUUNNITELMA	4
Julkisivut	4
Pohjapiirustukset	4
TEHDYT MUUTOKSET JA PERUSKORJAUKSET	7
NYKYPIIRUSTUKSET	8
Pohjapiirustukset	8
Julkisivut	10
Leikkaukset	11
KONTTORIRAKENNUKSEN NYKYTILANNE	12
KONTTORIRAKENNUKSEN RAKENNUSHISTORIALLISET ARVOT1	2
Lähteet	12
LIITTEET	13
VALOKUVAT	13
KONTTORIRAKENNUKSEN AJALLISET KERROSTUMAT	19



Alkuperäinen porraskaide.

Hatanpään alue / Konttorirakennus (nykyinen Puistokoti), tunnus X

Yleistiedot

Kiinteistötunnus	XXI (122) /500/1
Osoite	Hatanpään Puistokuja 12, 33900 Tampere
Rakennusvuosi	1900-luvun alussa (?). Konttorirakennus on merkitty vanhimpaan 1900-luvun alun asemapiirroksen.
Arkkitehti	Ei tiedossa
Alkuperäinen käyttötarkoitus:	Kartanon konttorirakennus (asuinrakennus)
Nykyinen käyttötarkoitus:	Asuinrakennus (maahanmuuttajat)
Tunnus	X

Tilastotiedot (2013)

Bruttoala 286 brm² + 286 brm² + 85 brm² (kell) + 286 brm² (ull)
Kerrosala 286 krsm² + 286 krsm²
Huoneistoala 261,5 hum² + 215 huom² + 53 hum² (kell) + 38 hum² (ull)

Suojelutilanne: Rakennus on suojeltu asemakaavalla, sr7: kulttuurihistoriallisesti arvokas ja kaupunkikuvan säilymisen kannalta tärkeä rakennus. Rakennusta ei saa purkaa. Rakennuksessa suoritettavien korjaus- ja muutostöiden tulee olla sellaisia, että rakennuksen kaupunkikuvan kannalta merkittävä luonne säilyy.

ALKUPERÄINEN KONTTORISUUNNITELMA

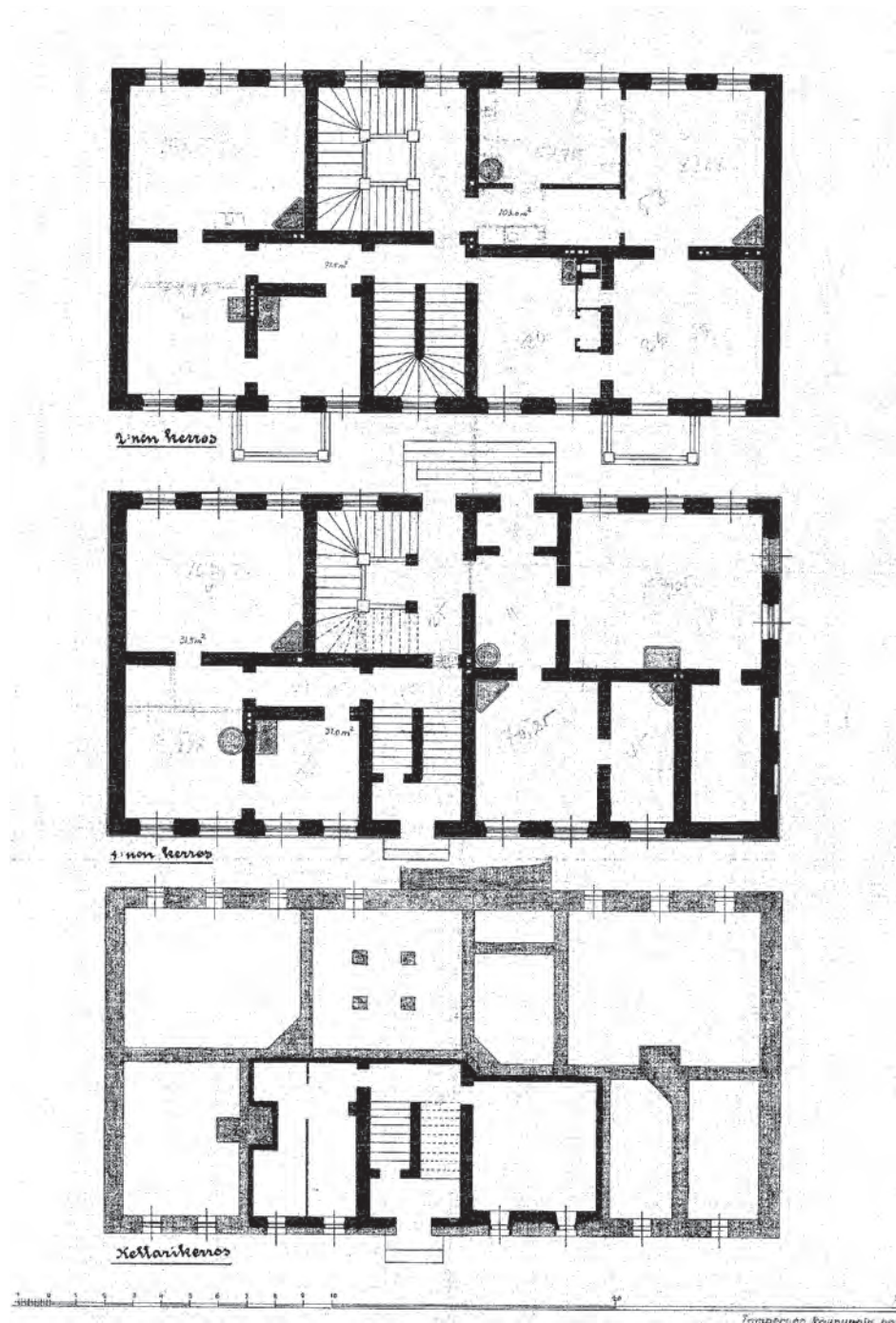
Julkisivut

Kaksikerroksisen rakennuksen julkisivut on muurattu punatiilestä. Kerrosten välille tehtiin tiiliprofiloitu vaakalista ja räystäään alle porrastettu tiiliprofilointikuvio, joka päättyy vaakalistaksi päätyjulkisivuissa. Ikkuna-aukot olivat kaariaukollisia, yläreunassa kaareva tiilimuuraus. Pohjoisjulkisivun ikkunat olivat T-mallisia ikkunoita. Eteläjulkisivun ikkunat tehtiin pohjoisjulkisivun ikkunoista poiketen pieniruutuisina. T-mallisen ikkuna yläosa oli kaksijakoinen ja avattavissa alaikkunoissa välipuite jakoi ikkunat kahteen osaan. Ensimmäisessä kerroksessa on 3 valeikkunasyvennystä. Ullakko- ja kellari-ikkunat olivat neliön mallisia pieniä ikkunoita, ullakon päädyissä on isot ikkunat, joiden malli eteläjulkisivun ikkunoiden kaltainen. Ulko-ovet olivat kaksilehtisiä kapeita peiliovia, joiden yläpeileissä oli lasit ja alaosassa kaksi kapeaa pystypeiliä ja vaakatasossa yksi peili. Sokkelit ovat graniittia.

Pohjapiirustukset

Alkuperäisessä kellarin pohjapiirustuksessa on osoitettu kaksi kellaritilaa talouskellareiksi portaan molemmilta puolilta.

Pääkerroksessa on kaksi asuntoa. Pääsisäänkäynnin vasemmalle puolelle molempiin kerrokseen on sijoitettu kahden huoneen ja keittiön asunto. Oikealla puolella on kaksikerroksinen asunto: pääkerroksessa on neljä huonetta ja toisessa kerroksessa keittiö, kolme huonetta ja välikkö. Asunnon puuportaikko on suunniteltu näyttäväksi; kaiteen tolpat ovat takorautaisia koristetolppia. Kaksikerroksisella asunnolla oli oma pääsisäänkäynti rakennuksen pohjoisivulla. Palvelijaa varten oli käynti myös eteläpuolelta. Toisen kerroksen asuntoihin on piirretty parvekkeet pohjapiirustuksiin, mutta julkisivupiirustuksessa niitä ei ole.

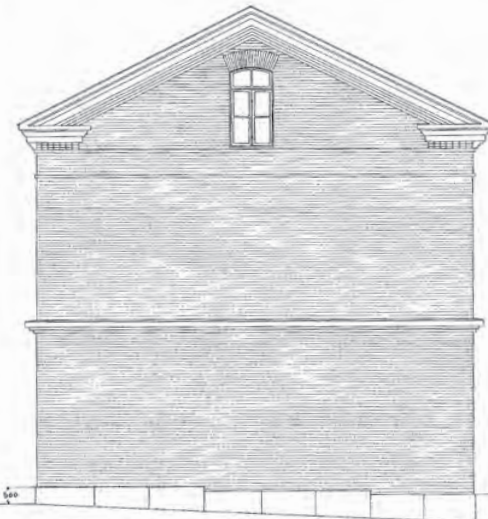


Konttorirakennuksen alkuperäiset pohjapiirustukset. Pääkerroksessa oli kaksi asuntoa. Toisessa kerroksessa oli kolme asuntoa. On mahdollista että yksi asunto oli kaksikerroksinen, kerrosten välillä oli asunnolla oma porras.

Helsingin Kaupungin Koulurakennus. Maik. 1:66%



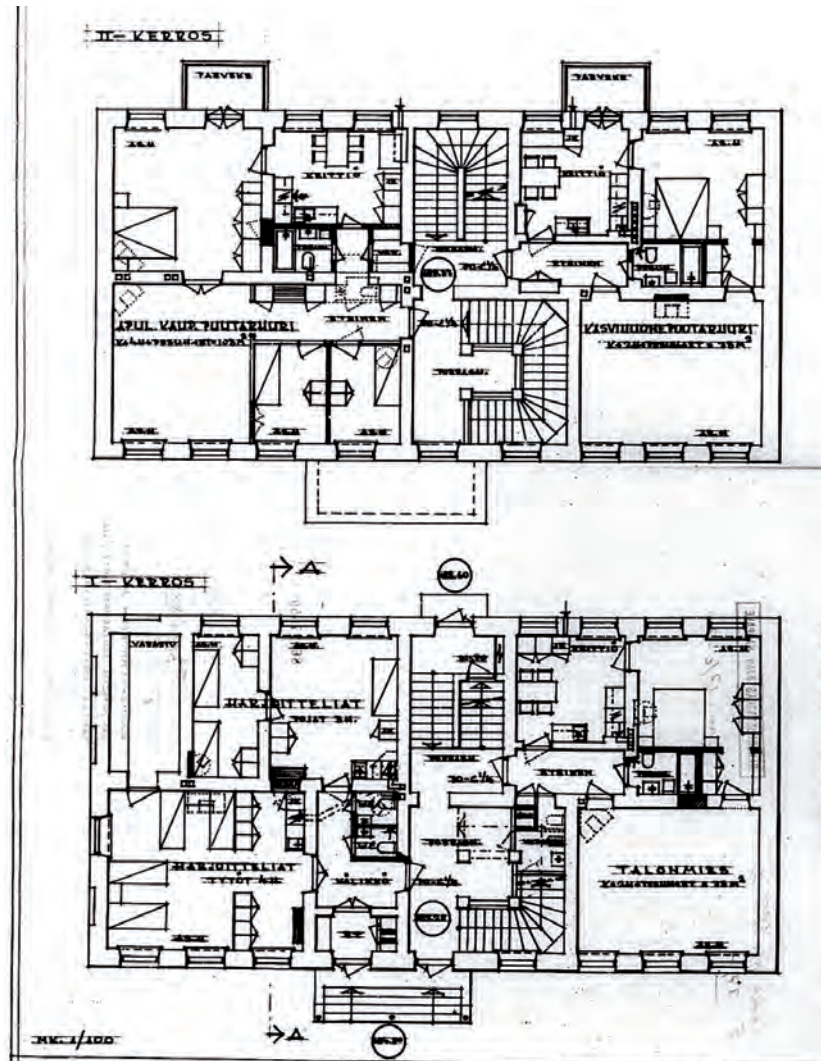
Pohjoinen fasaadi



Läntinen fasaadi



Alkuperäiset julkisivupiirustukset. Eteläjulkisivun (alhaalla vasemmal- la) ikkunoiden jaotukset poikke- sivat pohjoisjulkisivun ikkunajao- tuksista.



Jaakko Ilveskosken luonnos rakennuksen muuttamiseksi harjoittelijoiden asuntolaksi vuodelta 1970.

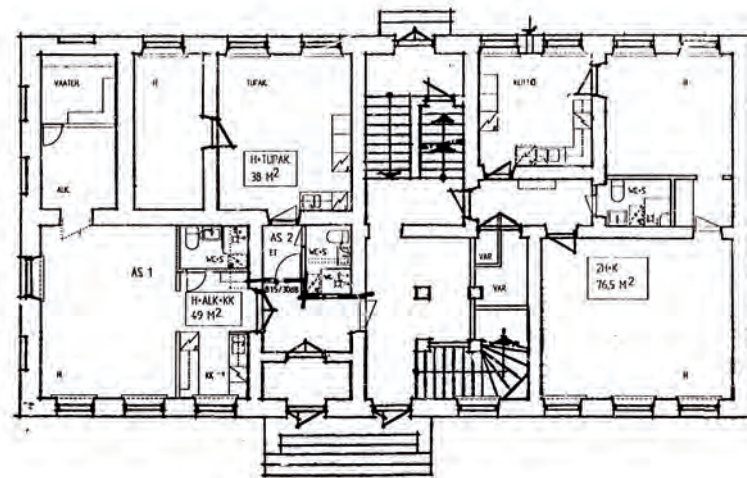
TEHDYT MUUTOKSET JA PERUSKORJAUKSET

1970 luonnos harjoittelijoiden asuntolaksi, talonmiehen asunto ja puutarhurin asunto (arkkitehti Jaakko Ilveskoski)

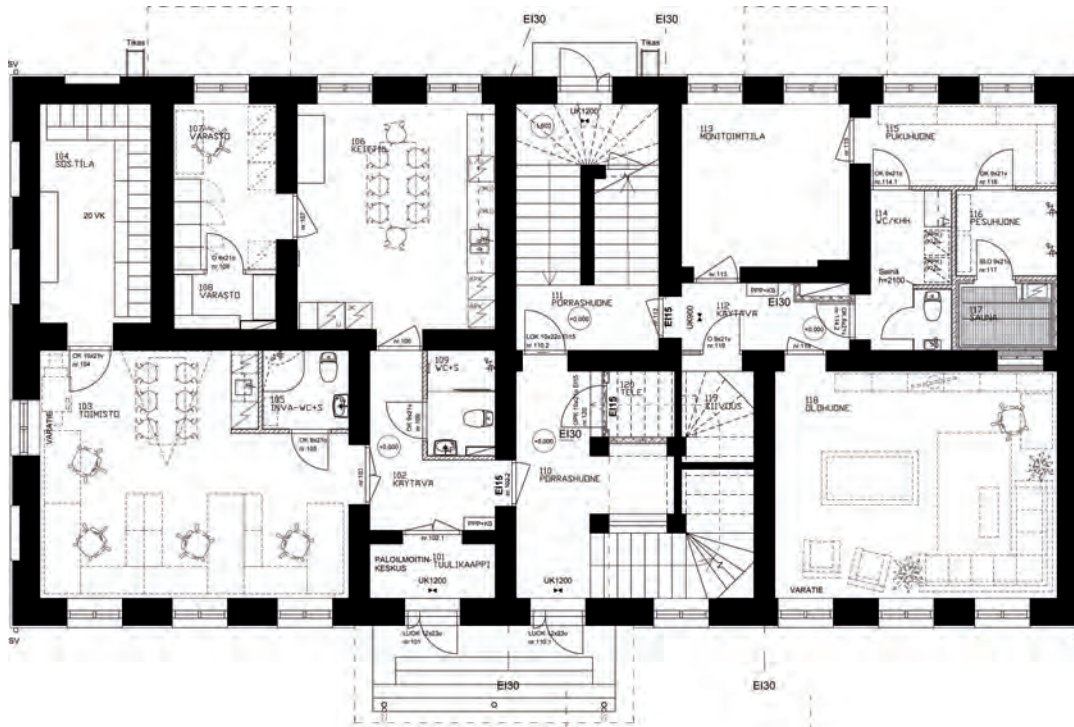
1998 keittiö- ja wc-muutokset (Eija Kukkonen-Pylkkö)

2013 Muutos Hatanpään puistokodiksi (maahanmuuttajien asuintalo 2016)

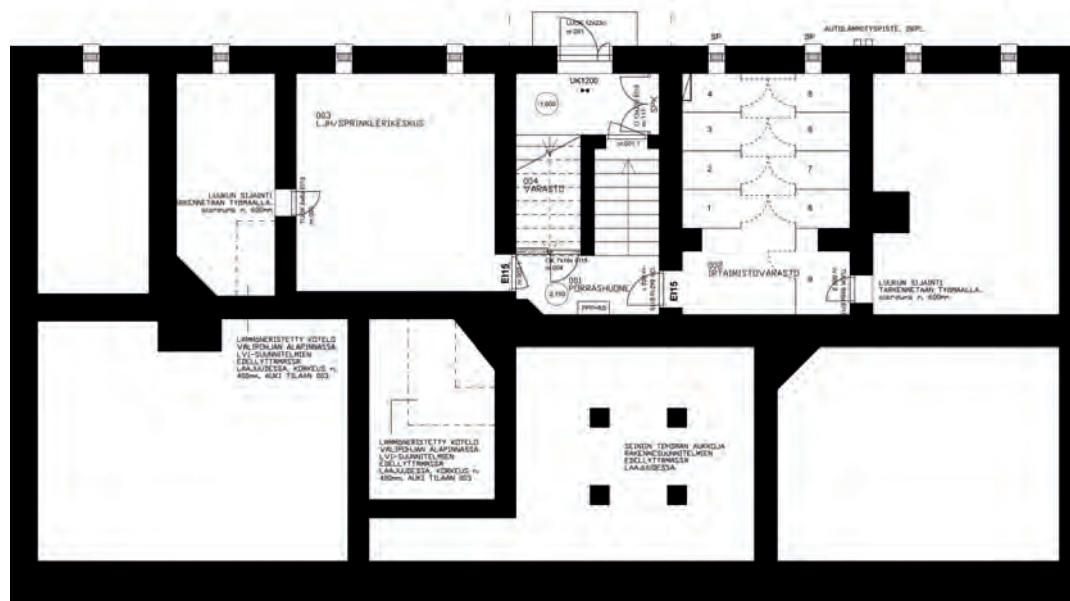
- pääkerroksen tehtiin toimistotilat, sosiaalitila, varastoja ja keittiö, olohuone ja monitoimitila, wc-tiloja ja sauna pesutiloineen
- toiseen kerrokseen rakennettiin asuinhuoneita 11 kpl, keittiötila ja wc-tiloja
- ullakolle rakennettiin iv-konehuone
- kellariin tehtiin häkkivarastokoppeja ja teknisiä tiloja
- vesikatto ja syöksytorvet uusittiin
- ulko-ovet uusittiin, ikkunat ja vesipellit huoltomaalattiin



Eija Kukkonen-Pylkön keittiö- ja wc-suunnitelma vuodelta 1998. Pääkerroksessa on asuntoja.

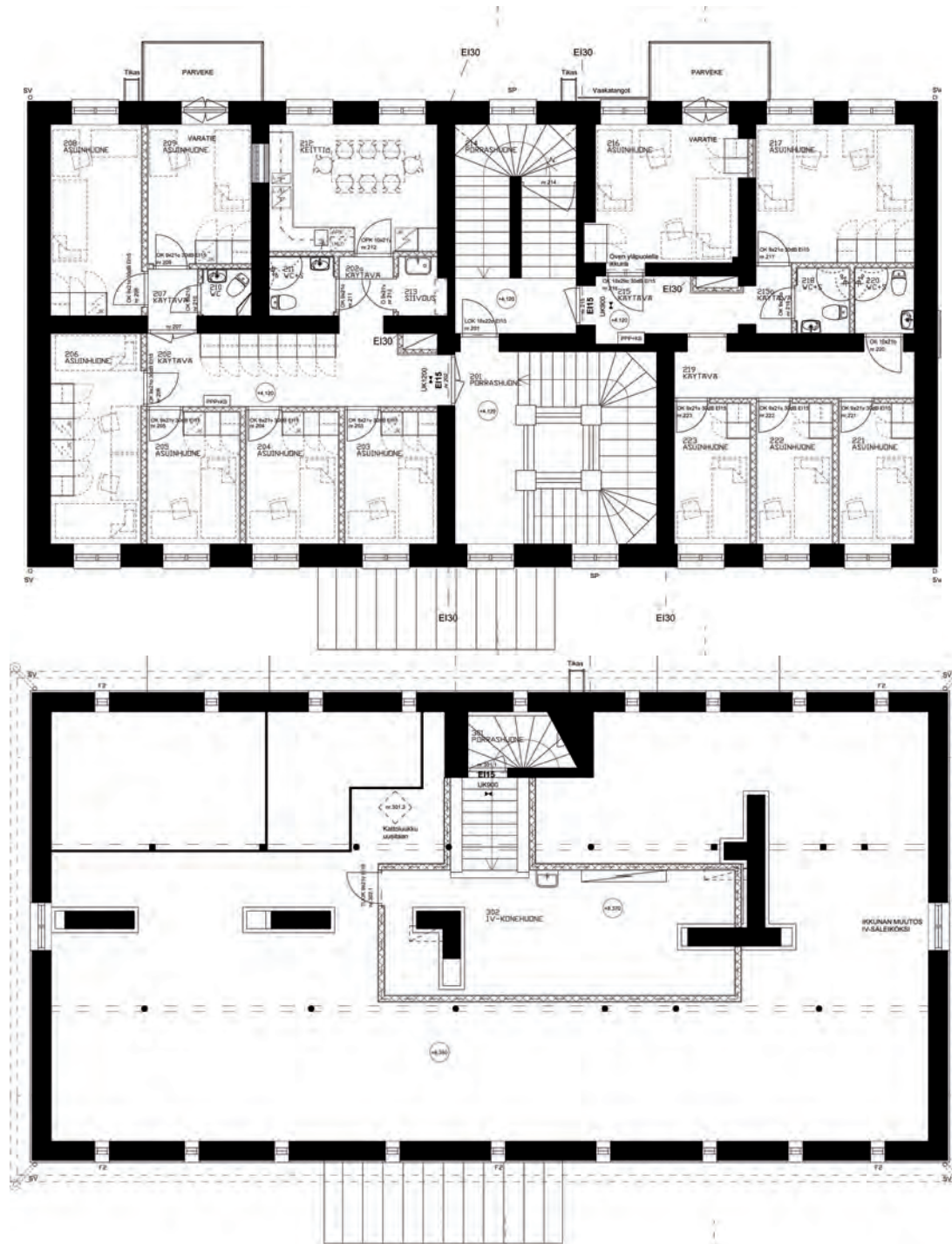


NYKYPOHJAT /2013



Konttorirakennuksen muutos toimisto- ja asuntolarakennukseksi vuonna 2013. Pääkerroksessa on toimisto- ja sosiaalitiloja, keittiö, monitoimitila, saunatilat ja suuri olohuone.

Kellariin on sijoitettu varastotiloja ja lämmönjakuhuone.

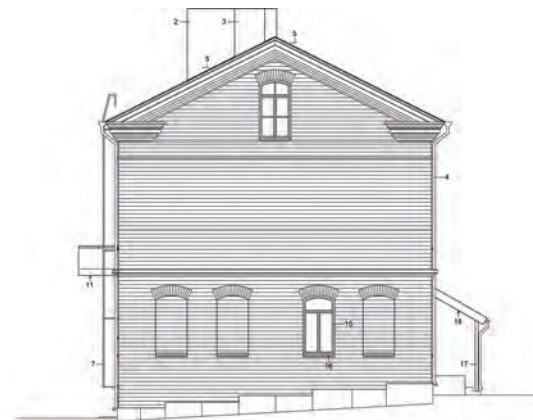


Toisessa kerroksessa on majoitus-huoneita, yhteiskeittiö ja kylpyhuo-ne/wc-tiloja. Selvitystä tehtäessä Puistodissa asui maahanmuuttaja-nuoria.

Ullakolle rakennettiin iso iv-kone-huone.



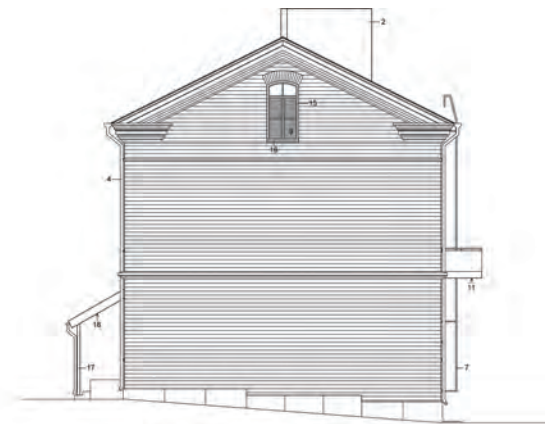
JULKISIVU POHJOISEEN



JULKISIVU ITÄÄN

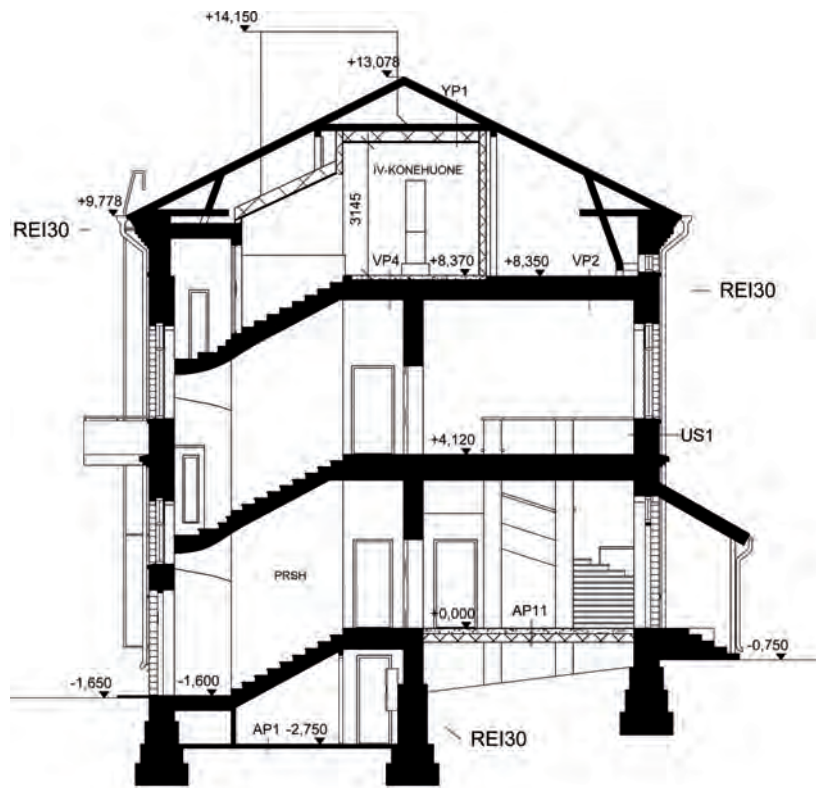


JULKISIVU ETELÄÄN

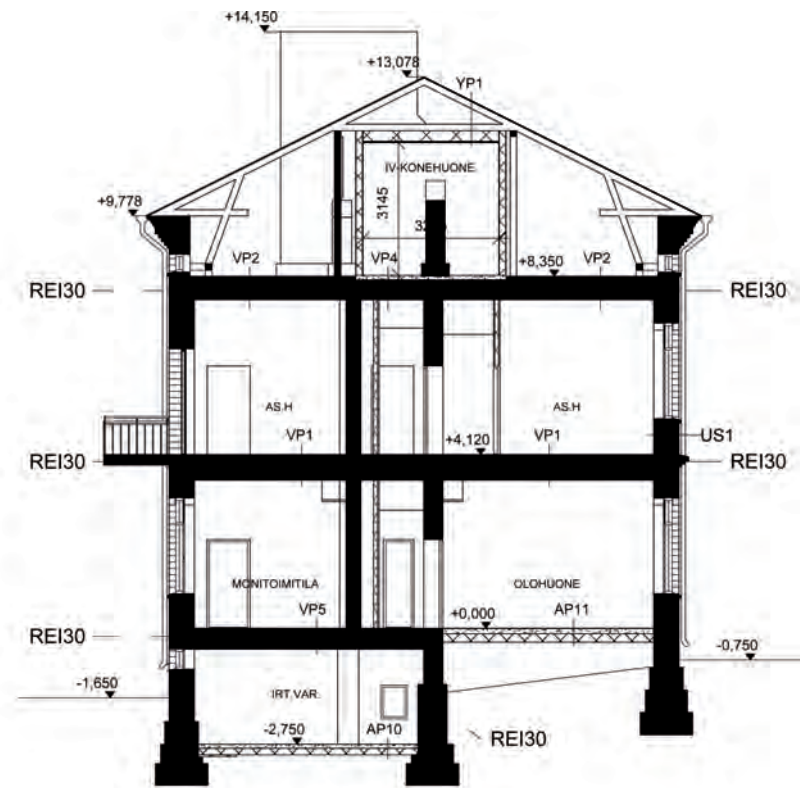


JULKISIVU LÄNTEEN

Julkisivut vuodelta 2013.



LEIKKAUS A-A 1:100



LEIKKAUS B-B 1:100

Leikkauspiirustukset vuodelta 2013. Ullakolle tehtiin iv-konehuone. Porrashuoneen ja olohuoneen lattia valettiin teräsbetonista.

KONTTORIRAKENNUKSEN NYKYTILANNE

Rakennuksen kunto on hyvä vuoden 2013 peruskorjauksen jäljiltä. Kaikki seinä pintakäsitelty ja ilmastoinnin vuoksi katot ovat alaslaskettuja kattoja. Lattioihin on asennettu laminaattilankut. Kylpyhuone/wc-tilojen seinissä ja lattioissa on keraaminen laatta. Rakennuksen sähköt ja lämmitysjärjestelmä on uusittu viimeisimmässä peruskorjauksessa. Joitakin alkuperäisiä peiliovia on säilytetty sisätiloissa. Uusien tilojen ovet ovat sileitä maalattuja laakaovia. Pääportaikot ovat alkuperäisiä puuportaita.

Ikkunat ovat alkuperäisiä puuikkunoita. Ulko-ovet on muutettu vasikalliseksi lehtioviksi, joissa on lasiaukot ja alaosassa sormipaneelipeilit. Parvekekaiteet on uusittu profiilipeltikaiteiksi.

Vesikatto on konesaumattu, grafiitinharmaa teräspeltikatto. Syöksytorvet on uusittu vanhan mallin mukaisina.

KONTTORIRAKENNUKSEN RAKENNUSHISTORIALLISET ARVOT

Rakennus on suojeltu asemakaavalla ja käytännössä se on tarkoittanut julkisivujen säilyttämistä alkuperäisessä asussaan kaupunkikuvan säilymisen näkökulmasta katsottuna. Julkisivut ovatkin säilyneet lukuun ottamatta ulko-ovimuutoksia, jotka ovat olleet toiminnallisesti perusteltuja. Parvekekaiteiden alkuperäisestä mallista ei ole tietoa, mutta nykyiset profiilipeltikaiteet eivät ole rakennuksen ulkonäön kannalta perusteltuja.

Porrashuoneet ovat säilyneet alkuperäisessä asussaan. Ei ole tiedossa perustuvatko niiden värivalinnat väritutkimukseen.

Konttorirakennuksen alkuperäinen huonejako on palautettavissa mikäli niin halutaan, sillä alkuperäisiin kantaviin väliseinärakenteisiin ei ole tehty oleellisia muutoksia.

Lähteet

Arkistopiirustukset

Tampereen Tilakeskuksen arkisto
Tampereen Rakennusvalvonnan arkisto

Valokuvat

Nykytilannevalokuvat
Seija Hirvikallio

Haastattelut

Jari Ojanen, Hatanpään huolto

VALOKUVAT



1



2



3



4

1. Julkisivu etelään/lounaaseen.
2. Julkisivu pohjoiseen.
3. Huoltomaalattu vanha alkuperäinen ikkuna.
4. Ikkunapenkki ja pellitys.



1



2

1. Rakennuksen pohjoisnurkalla kasvaa kookas tuija.
2. Eteläjulkisivun toisessa kerroksessa on parvekkeet, joita ei ole piirretty alkuperäiseen julkisivupiirustukseen.



1



2



3



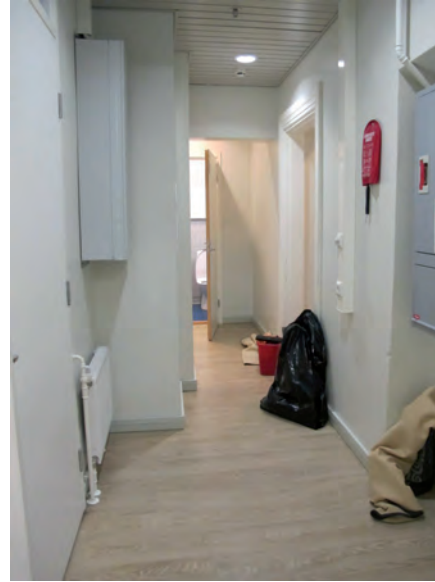
4

1. Pohjoisjulkisivun sisäänkäyntikatos. Ulko-ovet uusittiin vuoden 2013 peruskorjauksen yhteydessä.
2. Koristeellinen, porrastettu räystääsfriisi.
3. Uusittu ulko-ovi eteläjulkisivussa.
4. Graniittisokkelin ja muuratun ulkoseinän liitoksessa kasvaa sammal. Saumauslaasti vaikuttaa paikoitellen hauraalta.

1



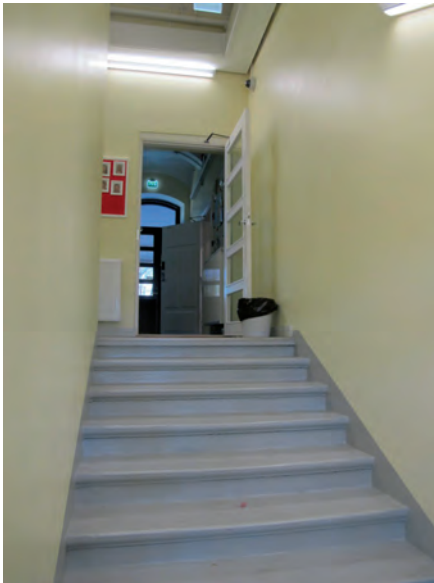
2



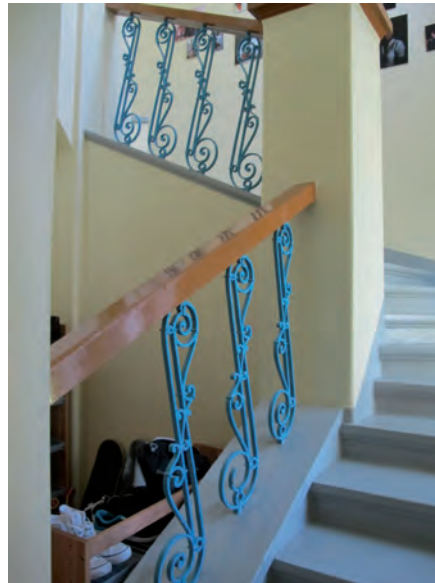
3



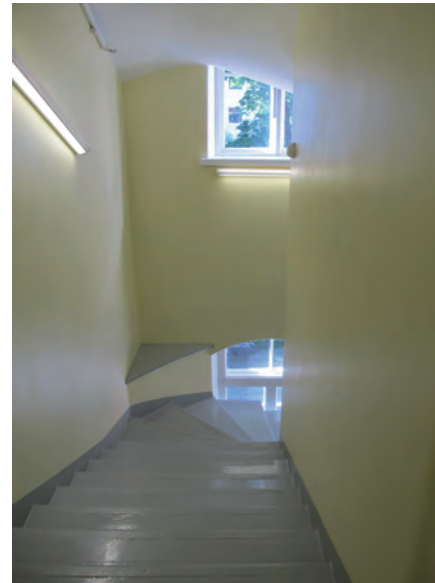
4



5



6



1. Näkymä toimistotilasta.
- 2.-3. Yläkerroksen asuntolakäytävä. Kuvaushetkellä nuoret viettivät ramadania; nukkuivat eikä huoneisiin ollut pääsyä.
4. Pääeteisen porras.
5. Porras toiseen kerrokseen.
6. Pääportaan veistokselliset muodot.



1



2



3



4



5

1. Lämmönjakuhuone kellarissa.
2. Kellarin asuntovarastot.
3. Tiilirakenteinen kellariporras.
4. Kellarin kappaholvikatto.
5. Leppäkosken tiilitehtaan leimattu tiili kellarissa.



1



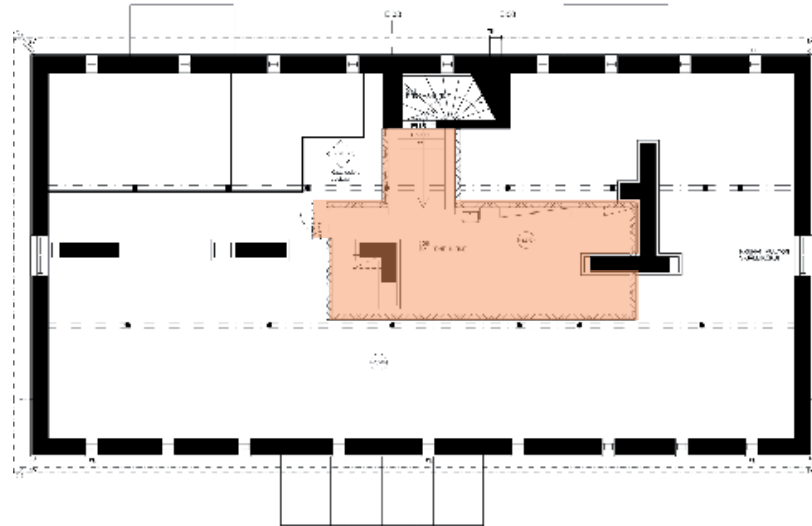
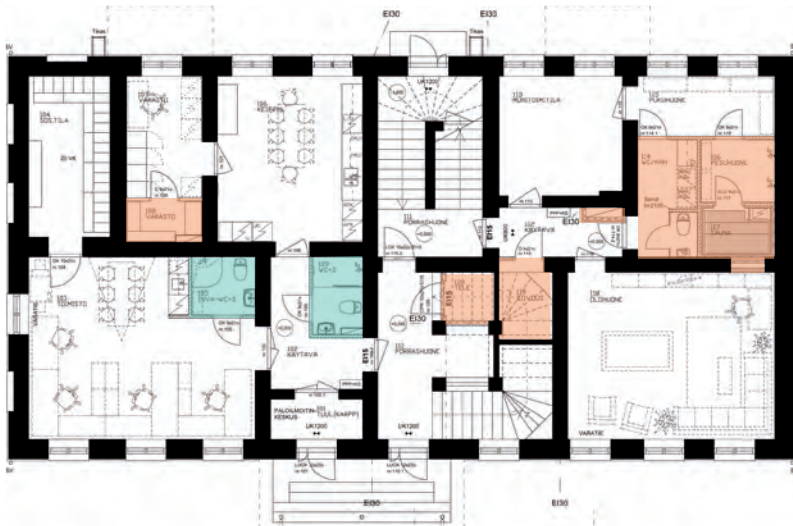
2



3

1. Ullakon rakenteet vaikuttavat terveiltä.
2. Ullakon tiiliporras.
3. Alkuperäinen komeron ovi ullakkoportaassa.

KONTTORIRAKENNUKSEN AJALLISET KERROSTUMAT

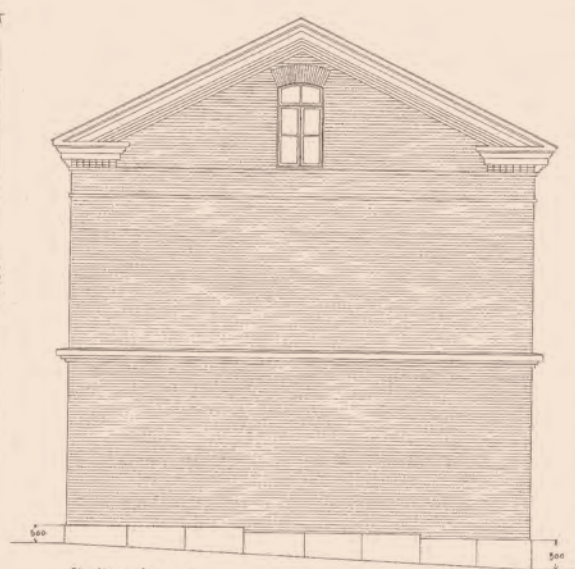


-  ALKUPERÄINEN RAKENNE
-  VUODEN 1998 RAKENNE
- pintarakenteet uusittu
vuonna 2013
-  VUODEN 2013 RAKENNE

Helsingin Kaupungin Keskustalokas. Miltok 166½



Pohjoinen fasaadi



Läntinen fasaadi

