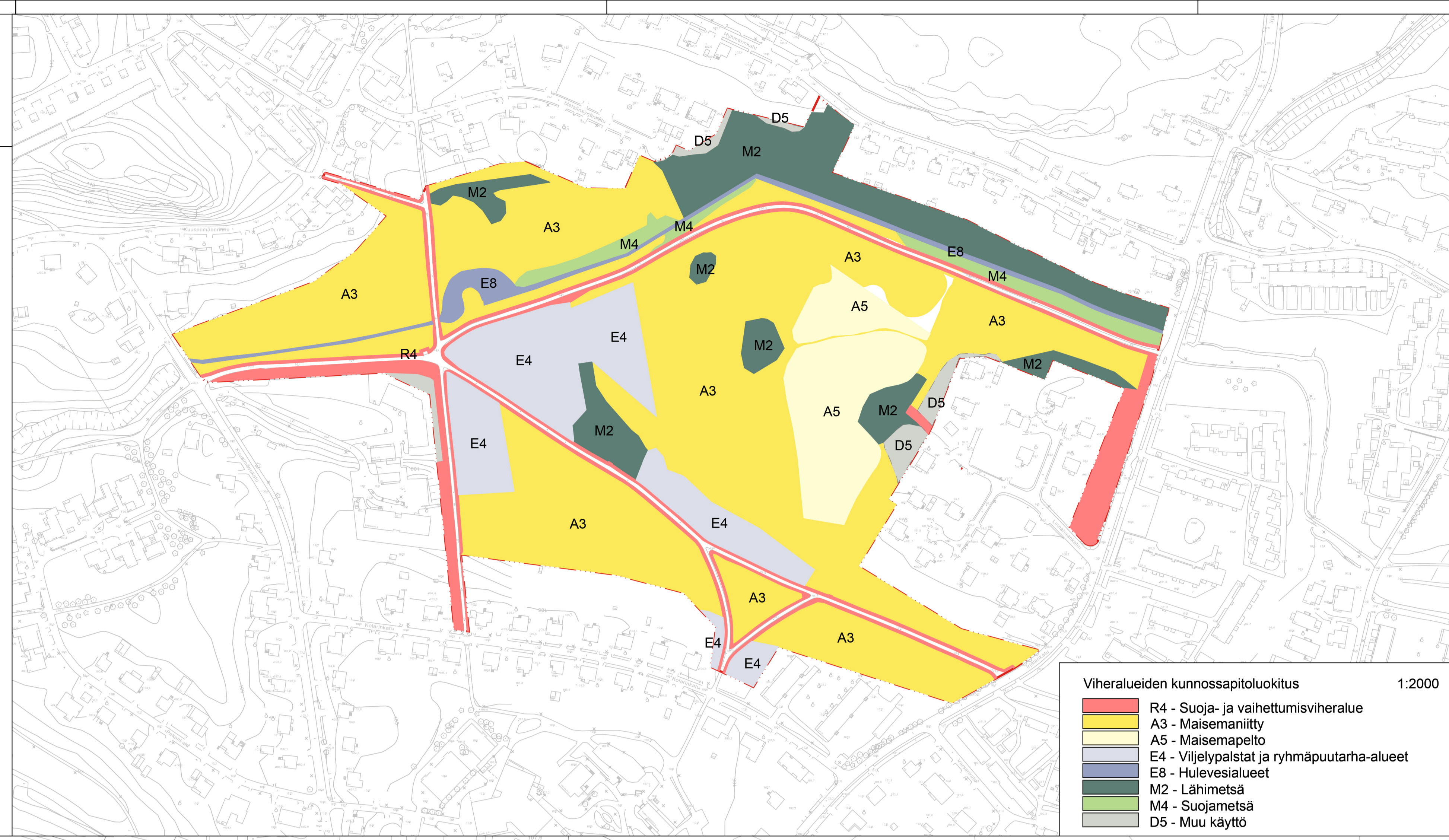
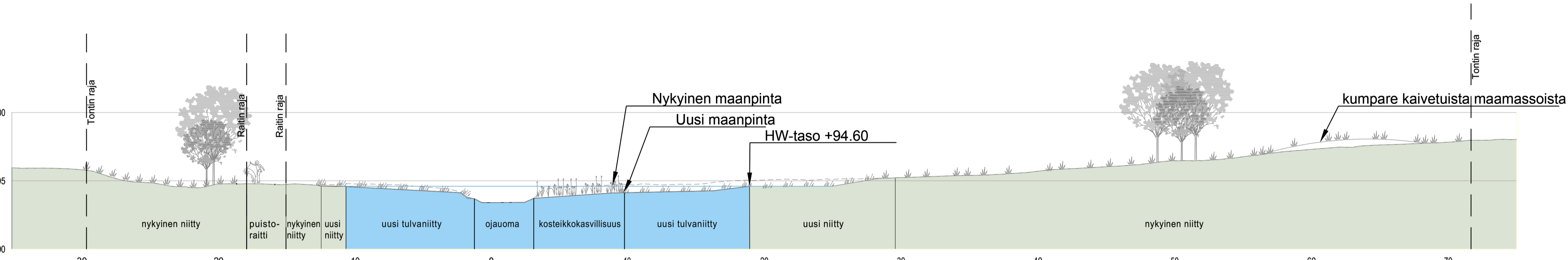


VARSANPUISTON-HUHMARPELLON HULEVESIEN VIIVYTYS

YLEISSUUNNITELMALUONNOS 1:1000

Leikkaus A-A
1:200



VÄLINLUETTELO:

1. Pöytä-penkki -ryhmä Jaakko, Sarka Oy	1 kpl
2. Puistonpenkki Jaakko, Sarka Oy, väri Puistonvihreä	4 kpl
3. Roska-astia, Lehtovuori Oy City60, väri RAL6005	4 kpl
4. Infotaulu, A2	1 kpl



SELOSTUS

VARSANPUISTON JA HUHMARPELLON YLEISSUUNNITELMALUONNOS

Suunnittelualaue sijaitsee Takahuhdin ja Ruotulan kaupunginosien välillä sijaitsevassa purolaaksossa (Vuohenoja), rajautuen eteläreunassa pieneen kerrostalokorttelin, länsireunalla yleisten rakennusten korttelin (Varsapuiston koulutalo), ja muilta osin omakotiasutukseen. Suunnittelualaue sijoituu kokonaisuudessaan Huhmarpellon ja Varsanpuiston lähivirkistysalueille. Puistoissa kulkee Jalankulun ja pyöräilyn reittejä. Alueella on palstaviljelyalue, ja alue on muutenkin aktiivisessa virkistyskäytössä ympäri vuoden.

Laaja, suurelta osin avoin alue on vanhaa peltoa, josta osa on raivattu jo ennen 1800-lukua. Tampereen kaupungin Kantakaupungin avoimet maisematilat -selvityksessä alue on arvioitu alueellisesti merkittäväksi avoimeksi maisematilaksi, jollaisena sitä myös tulisi kehittää. Alueita on hoidettu niittyinä, ja itäosaa on viljelty maisemapeltona. Peltolaueella on pieniä metsäsaarekkeita, ja Vuohenojan varressa on puustoista kosteikkolaueita.

Lähtökohdat ja tavoitteet

Hankkeen tarkoituksena on kehittää tulvasuojelua ja luonnon monimuotoisuutta. Ilmastonmuutoksen ja valuma-alueelle tulevien uusien asuinalueiden, liikennejärjestelyjen sekä ratiotehankkeen myötä valuma-alueella muodostuvien hulevesien määrä tulee kasvamaan. Vuohenojan alajuoksulla Kissanmaalla ja Tidesjärven lähistöllä on jo ollut tulvimisongelmia. Paikallisesti Varsapuiston palstaviljelyalueella on ollut kuivatusongelmia.

Vuohenojassa elää taimenkanta, jonka elin- ja lisääntymisolosuhteiden parantaminen mahdollisuuksien mukaan sisältyy hankkeeseen. Alueelle on myös levinnyt vieraslajeja, joiden leviämisen estämiseksi on tehtävä toimenpiteitä. Samassa yhteydessä on mahdollista toteuttaa joitakin puiston virkistyskäyttöön liittyviä parannuksia. Asukkaiden toiveita alueen kehittämiseksi on kerätty asukastyöpajassa maaliskuussa 2024 ja ne on otettu huomioon suunnitelmassa.

Kaivettavat maamassat pyritään käyttämään alueella, jolloin kuljetuskustannuksissa ja päästöissä saavutetaan merkittävä vähennys. Keskimäärin noin 40 cm korkeiset täytöt tehdään loivilla luiskilla nykyistä maanpintaa mukailien. Poistettavat pintamaat sisältävät paikallisten kasvien siemenpankin, jota voidaan soveltuvin osin hyödyntää niittyjen toteutuksessa, kuitenkin niin, että estetään vieraslajien leviämisen.

Toimenpiteet

Hulevesien hallinta ja tulvasuojelu

Vuohenojan ranta-alueita muotoillaan kaivamalla, jotta voimakkaiden sadetapahtumien aikana hulevedet leviävät tilapäisesti tulvaniljelyalueille. Kuusimäenkadun itäpuolelle tulee pohjapato, joka rajoittaa alueen purkuvirtaamaa ja nostaa vesipinnan tulvaniljelylle. Vuohenojan reunaan istutetaan hulevesien laatua parantavia kosteikkokasveja. Vuohenojasta poistetaan virtausta rajoittava kasvillisuutta, joka on aiemmin nostanut alueen vedenpintaa.

Suunnittelualaueen keskivaiheelle rakennetaan pyörrelampi, joka edistää kiintoaineen laskeutumista.

Kuusimäenkadun nykyisen rummun kunto ja mitoitus tarkastetaan ja se uusitaan tarvittaessa. Sillan vieressä lammen vierssä olevat rummut korvataan sillalla. Palstaviljelyalueen oja kunnostetaan ja rumpuja uusitaan tarvittaessa.

Luonnon monimuotoisuuden edistäminen ja vieraslajit

Luontopohjaiset hulevesiratkaisut ja monilajisten niitty- sekä kosteikkolaueiden rakentaminen ovat toimenpiteitä, jotka ovat Tampereen kaupungin LUMO - Luonnon monimuotoisuushuolto-ohjelman mukaisia.

Puita poistetaan mahdollisimman vähän, ja tilalle istutetaan uusia erityisesti Vuohenojan varteen, joka on myös lepokaiden kulkureitti. Osa puustituksesta on Tampereen puulajikokoon koelajeja.

Alueelle istutetaan paikallisten lajien taimia ja siemeniä, jotka Villi Vyöhyke ry kerää Tampereelta ja lähialueelta ja esikasvatavaa tarvittaessa. Suunnitelmassa on esitetty alueita, joilla vieraslajit tullaan poistamaan esimerkiksi hautaamaalla ne uomasta kaivettavilla maamassoilla.

Jalankulun ja pyöräilyn reitit

Pyörrelämmelle tarvittavan huoltotien kautta muodostuu uusi kulkuyhteys Huhmarinkadulta Metsänsyryjätkadun päähän. Lammen ja Metsänsyryjätkadun väli toteutetaan puiden lomasta kapeana polkumaisena yhteytenä. Metsänsyryjätkadulta Varsapuiston puolelle rakennetaan uusi Vuohenojan ylittävä puistokäytävä.

Nykyisten käytävien pintarakenne kunnostetaan. Talvikunnossapidon järjestelyt niiden osalta pysyvät ennallaan. Nykyiset liikennemerkit tarkistetaan ja täydennetään, ja huonokuntoiset uusitaan.

Virkistysaluekäyttö, kalusteet ja varusteet

Lammen vieressä olevan Vuohenojan ylittävän kohdan rumpuputket ja heikkokuntoiset suojakaiteet puretaan ja korvataan uudella puurakenteisella sillalla. Sillan tuntumaan lisätään pieni oleskelualaue, joka varustetaan penkki-pöytäyhdistelmällä. Käytävien varteen lisätään penkkejä ja roskakoreja. Puistoon sijoitetaan myös alueen hulevesistä sekä luonto- ja maisema-arvoista kertova infotaulu.

Talviuukimäkien paikkoja parannetaan metsäsaarekkeen reunolle kaivuimaista muotoiltavilla pienillä korotuksilla.

Mahdolliset ympäristöhäiriöt

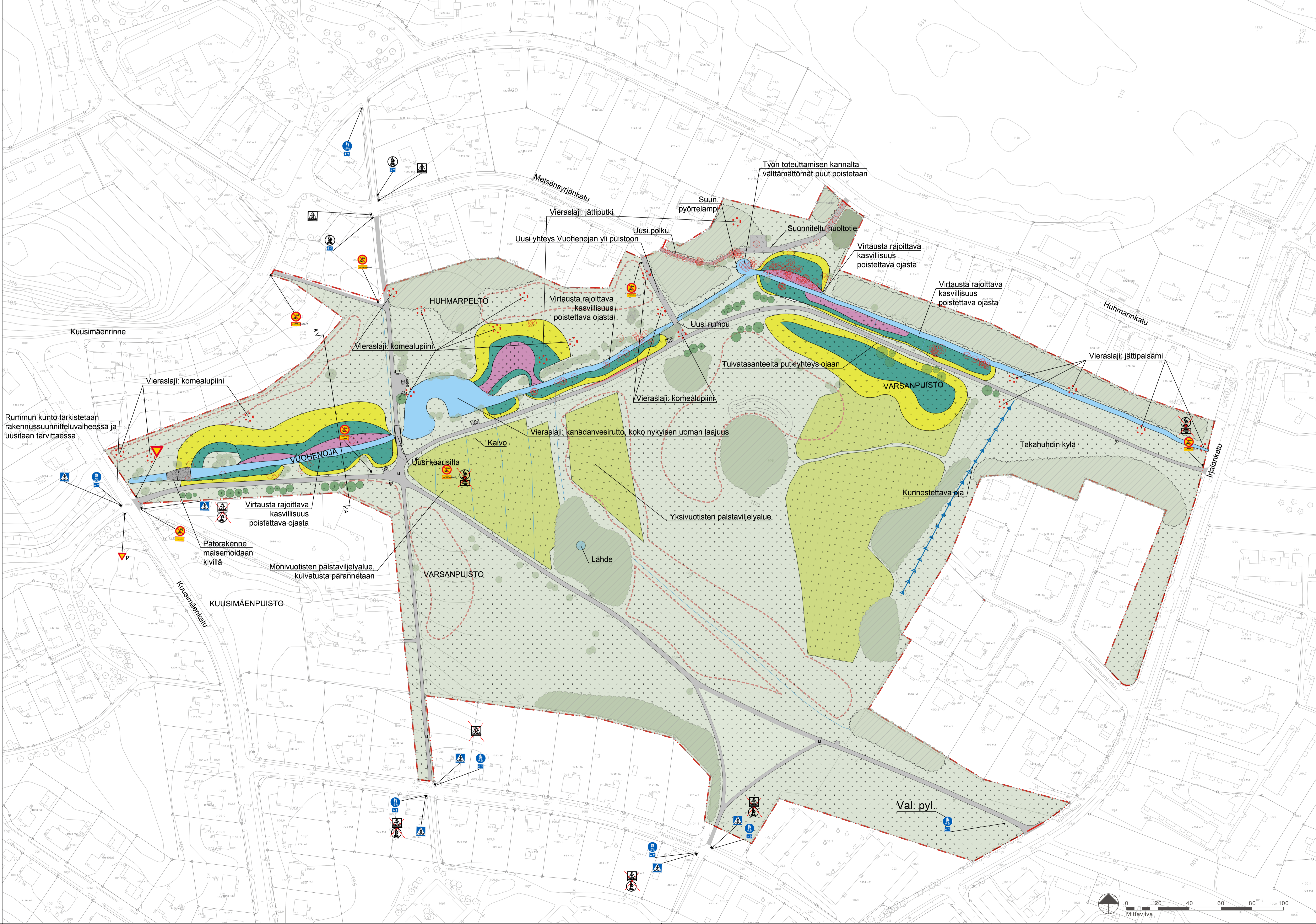
Puiston rakennusvaiheessa työkoneet aiheuttavat tilapäistä melua. Lisäksi kuivina kausina voi maamassojen kaivuun aikana aiheutua polyhaittoja ympäristöön ja uoman vesi voi samentua hetkellisesti.

Alueiden kunnossapito

Nykyisten kulkuväylien talvikunnossapidettävät osuudet pysyvät ennallaan. Uudet Metsänsyryjätkadun ja Huhmarinkadun yhdistävä reitti ja Metsänsyryjätkadun Varsapuiston rakennettava reitti eivät tule talvikunnossapidon piiriin. Suunnitellut tulvaniljelyalueet niitetään kerran kasvukaudessa syyskuun aikana.

Aikataulu

Työt on tarkoitus toteuttaa vuoden 2025 aikana.



MERKKIEN SELITYKSET

- suunnittelualaueen raja
- olemassa oleva puusto
- mitattu, olemassa oleva lehti-havupuusto
- poistettava puu
- säilyvä niitty
- nykyinen, kunnostettava kivituikkareitti
- istutettava lehtipuusto
- maisemakumpu, paikalta kaivetuista maa-aineksesta. Viitteelliset korkeuskäyrät 0,5m välein
- uusi puistoraitti
- uusi huoltotie
- uusi polku
- uusi niitty, kyhättävä alue
- tulvaniljely
- kosteikkokasvillisuus
- maisemakumpu/viljelyalue
- ojan pääuoma, säilyvä vedenpinta
- oja
- virtausnuoli
- kunnostettava uoma
- nykyinen rumpuputki
- kaivumassojen leviytysalue. Pinta maisemoidaan niityksi tai maisemapeloksi.
- penkki
- pöytä-penkki -ryhmä
- roska-astia
- info-taulu
- Uusi merkki
- Nykyinen merkki
- Poistettava merkki
- Pienikokoinen liikennemerkki
- Liikennemerkin sijainti tarkistettava rakennusvaiheessa.
- Siirrettävien merkkien kunto tarkistettava ja huonokuntoiset vaihdettava uusien.



Yeissuunnitelma on laadittu osana City Blues -projektia, joka on saanut rahoitusta Euroopan Unionin Itämeren alueen Interreg-ohjelmasta

Piirustusnumero 18/22566/1

Palautteet luonnoksesta 26.5.2024 mennessä osoitteella:

TAMPEREEN KAUPUNKI
KIRJAAMO
PL 487, 33101 TAMPERE
KÄYNTIOSOITE: Frenckellinkatu 2B

TAI SÄHKÖPOSTILLA: kirjaamo@tamper.fi
Palautteeseen suunnitelman diaarinumero:
TRE:1429/10.03.04/2024

Yeissuunnitelma on nähtävillä myös kaupungin verkkosivuilla: www.tampere.fi/viheralueiden-suunnittelu

