

TAMPEREEN VIHERALUEOHJELMAN

PÄIVITYSTYÖ

Asukaskyselytulosten koonti
2023

Kyselyn taustaa

- Tampereen viheralueohjelman päivitystyön tueksi selvitettiin verkkokyselyllä kaupunkilaisten näkemyksiä julkisista viheralueista ja niiltä saatavista luontohyödyistä ja palveluista. Myös ulkopaikkakuntalaiset saivat halutessaan vastata. Kyselyyn vastattiin anonyymisti.
- Kysely oli avoinna 25.9.–22.10.2023 osoitteessa https://kysely.tampere.fi/tampereen_viheralueohjelma. Kyselystä tiedotettiin kaupungin nettisivuilla ja tiedotuskanavissa.
- Asukaskyselyyn vastasi yhteensä 774 henkilöä. Kyselytuloksia hyödynnetään viheralueohjelman päivittämisen ja viheralueiden suunnittelun tukena.
- Viheralueohjelma määrittelee viheralueverkostoa ja kaupungin omistamia viheralueita koskevat yleiset kehittämistavoitteet, ja se tulee ohjaamaan viheralueiden suunnittelua, rakentamista ja kunnossapitoa tulevaisuudessa.
- Kaupungin omistamia ja ylläpitämiä viheralueita ovat esimerkiksi erilaiset kaupunkipuistot, lähimetsät, laajat retkeily- ja ulkoilualueet, maisemapellot ja niityt sekä suojaviheralueet.
- Viheralueohjelmaa valmistellaan kaupungin viheralueita ylläpitävien yksiköiden, muiden sidosryhmien sekä viheralueiden käyttäjien yhteistyönä. Päivitetty viheralueohjelma valmistuu arviolta vuonna 2025.

Kyselyn rakenne

Viheralueohjelman asukaskysely jakaantui viiteen teemaan:

1. Viheralueet kaikkien saavutettavissa
2. Omaleimaiset Tampereen maisemat
3. Hyödyt ja palvelut viheralueilla
4. Kestävä ja monimuotoinen kaupunkiluonto
5. Osallistuminen

Kysymystyyppeinä olivat:

- Liukukytinkysymykset, joissa vastaajat arvioivat kysymysosion teemakohtaisia tavoitteita asteikolla 1–10, jossa numero 1 oli ”Ei lainkaan tärkeää” ja 10 ”Erittäin tärkeää”.
- Valinta- ja monivalintakysymykset, joissa vastaaja sai valita 1-3 mieleistään vaihtoehtoa
- Karttakysymykset, jossa vastaus merkittiin kartalle

pistevastauksena

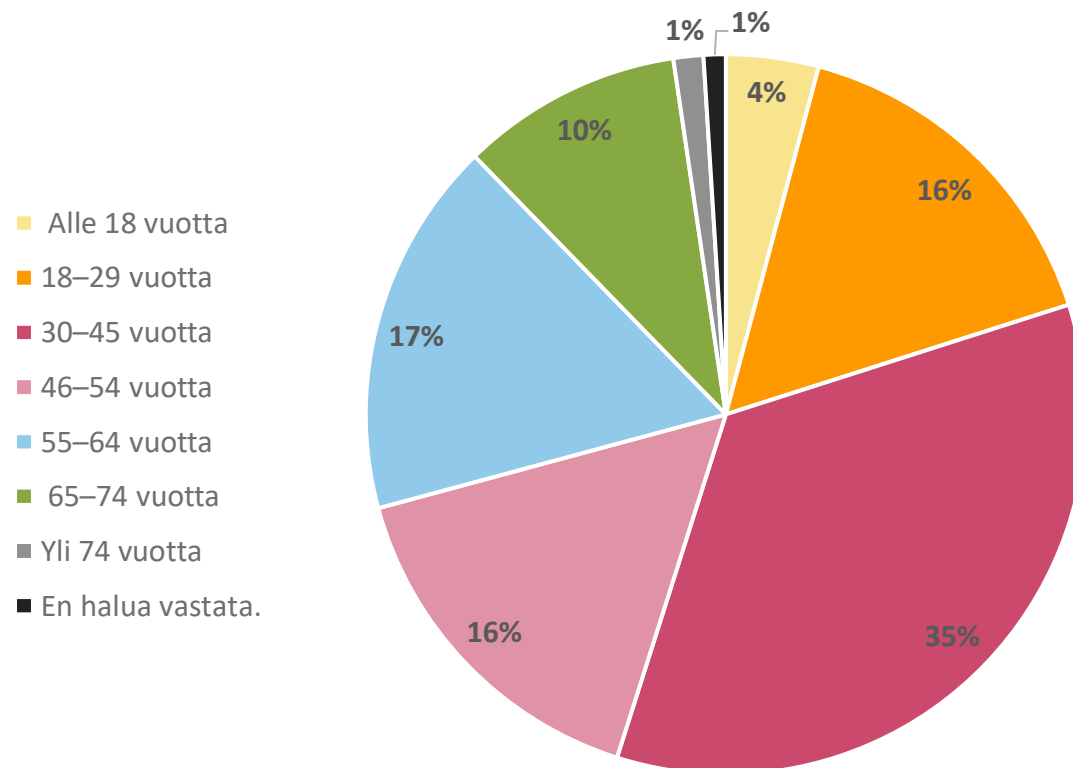
- Kyllä/ei/en osaa sanoa –tyyppiset kysymykset
- Osaan kysymyksistä sai antaa avovastauksia
- Ainoastaan vastaajien taustatiedot olivat pakollisia kysymyksiä.

Kyselyn tulokset on esitetty kyselyn rakenteen mukaisesti koosteessa diagrammeina ja tekstiyhteenvetoina.

Karttavastaukset on esitetty pistemerkintöintä. Karttatarkastelut keskittyvät kantakaupunkiin, jonne vastaajat sijoittivat suurimman osan karttamerkinnoista. Karttamerkintöjä tarkastellaan tässä asukaskyselyn koonnissa koko kantakaupungin mittakaavassa ja pistevastausten keskittymisen mukaan keskusta-, länsi-, itä- ja etelä-aluejaoittain. Karttamerkintöjä on tulkittu sanallisesti.

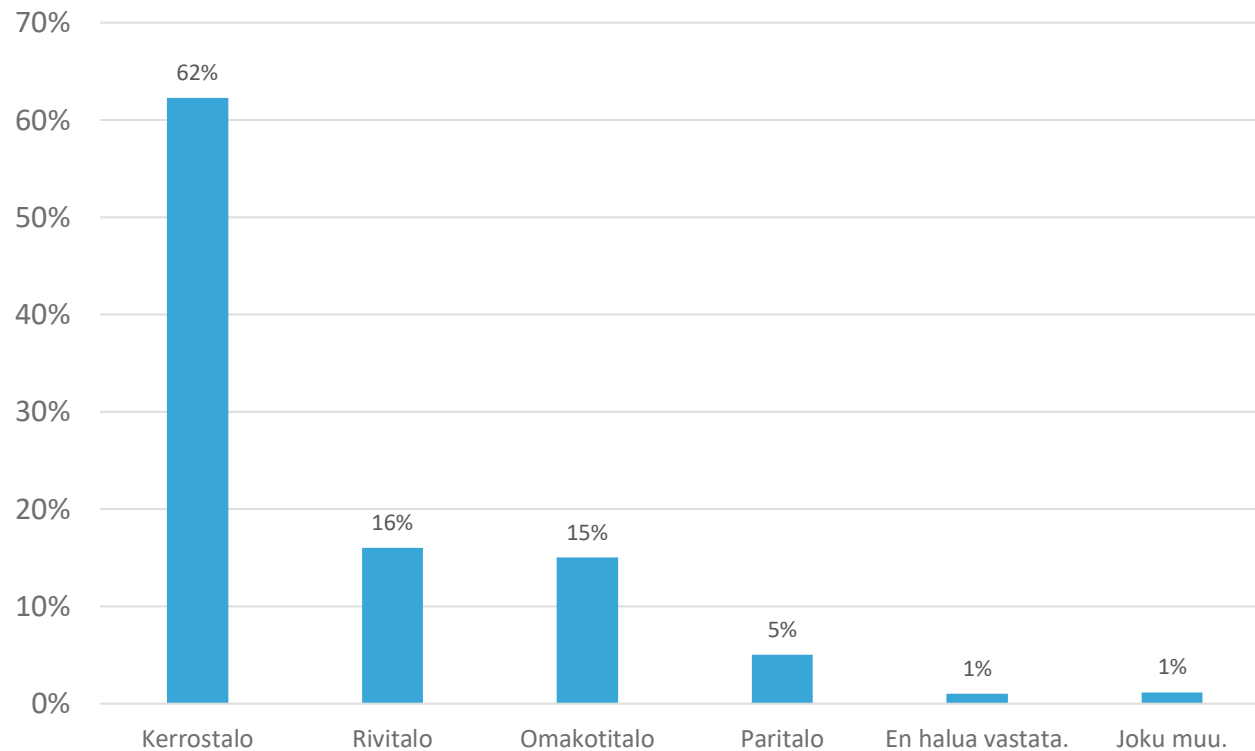
Vastaajien taustatiedot

Vastaajien ikäjakauma (n = 774)



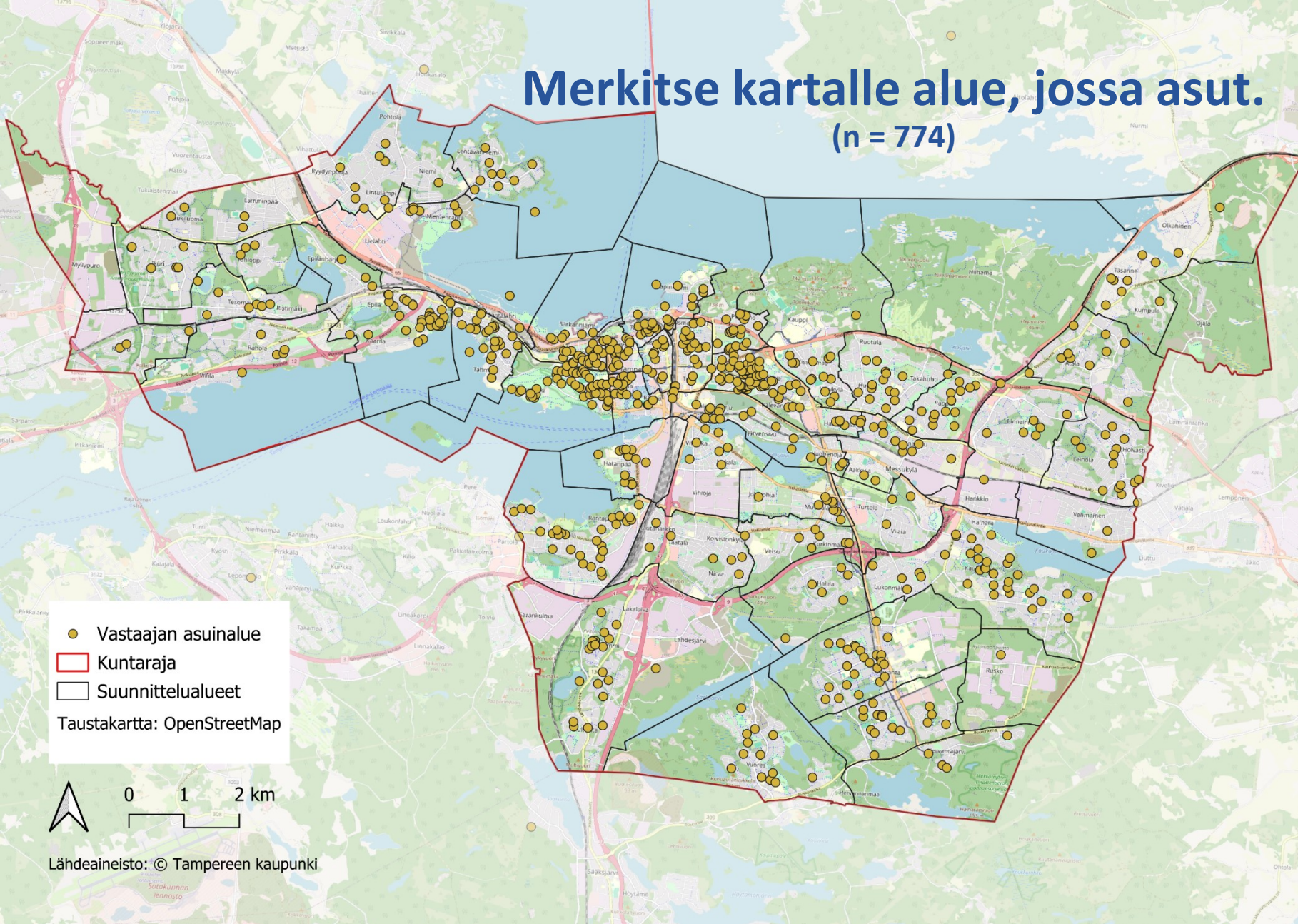
- Vastaajien ikäjakauma vaihteli pääasiassa 18 – 74 ikävuoden välillä (yhteensä 94 % vastaajista).
- Suurin osa (35 %) kyselyyn vastanneista oli 30 – 45-vuotiaita.
- Vähiten vastaajia oli yli 74-vuotiaiden (1 %) ja alle 18-vuotiaiden ikäluokissa (4 %).

Asuinmuoto (n = 774)



- Enemmistö vastanneista (62 %) ilmoitti asuinmuodokseen kerrostalon.
- 16 % vastaajista asui rivitalossa ja 15 % omakotitalossa.

Merkitse kartalle alue, jossa asut. (n = 774)



- Kyselyyn vastanneet merkitsivät pistevastauksena kartalle asuinalueensa.
- Tampere oli jaoteltu kartalle suunnittelualueittain. Vastaajien ei tarvinnut merkitä kotinsa tarkkaa sijaintia vaan riitti, että asuinalueetta kuvaava pistevastaus merkittiin suunnittelualue rajojen sisäpuolelle (mustat aluerajat).
- Suurin osa kyselyyn vastanneista asui Tampereen kantakaupungissa. Vastauksia saatiin myös ympäryskunnissa asuvilta Ylöjärveltä, Lempäälästä, Nokialta, Pirkkalasta, Sastamalasta ja Kangasalta.
- Muutamia hajavastauksia saatiin myös muualta Suomesta.

Asukaskyselyn teemat

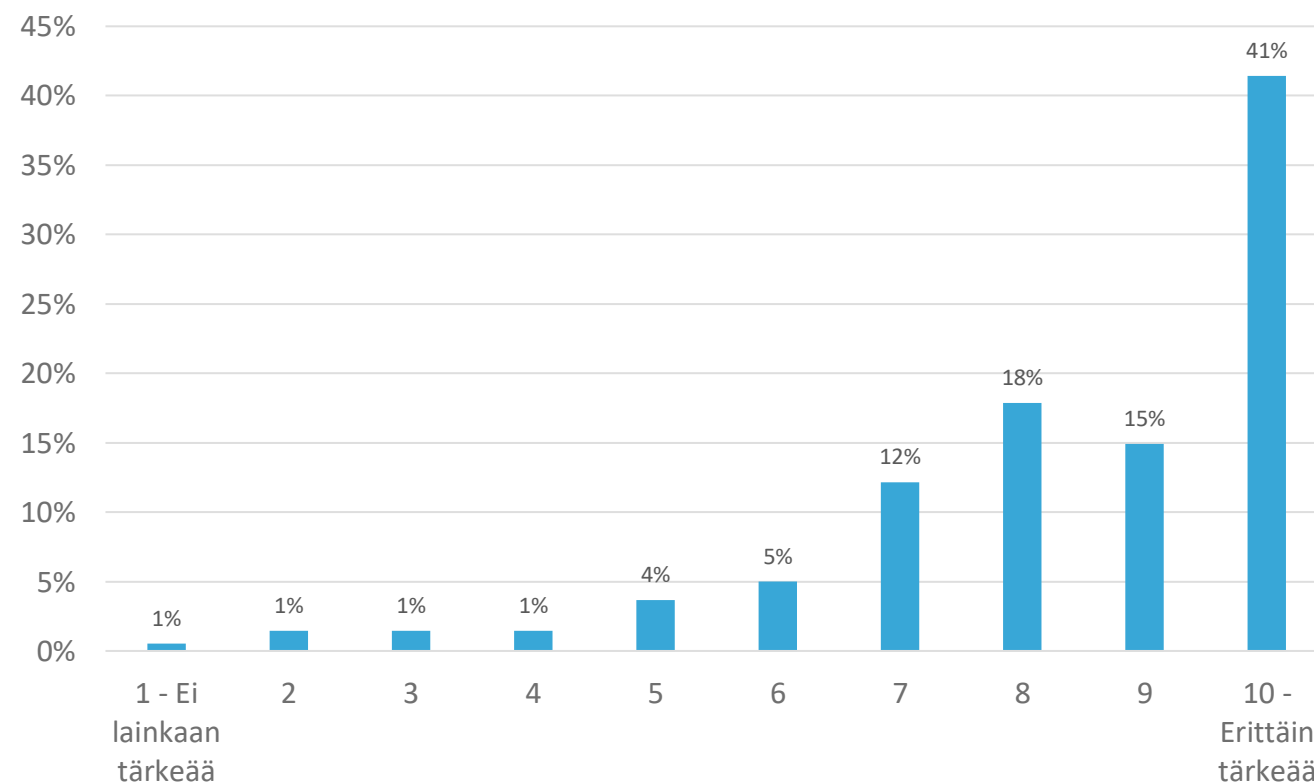
1. Viheralueet kaikkien saavutettavissa
2. Omaleimaiset Tampereen maisemat
3. Hyödyt ja palvelut viheralueilla
4. Kestävä ja monimuotoinen kaupunkiluonto
5. Osallistuminen

1. Viheralueet kaikkien saavutettavissa

Tampereen viheralueiden helppo saavutettavuus halutaan varmistaa tulevaisuudessa.

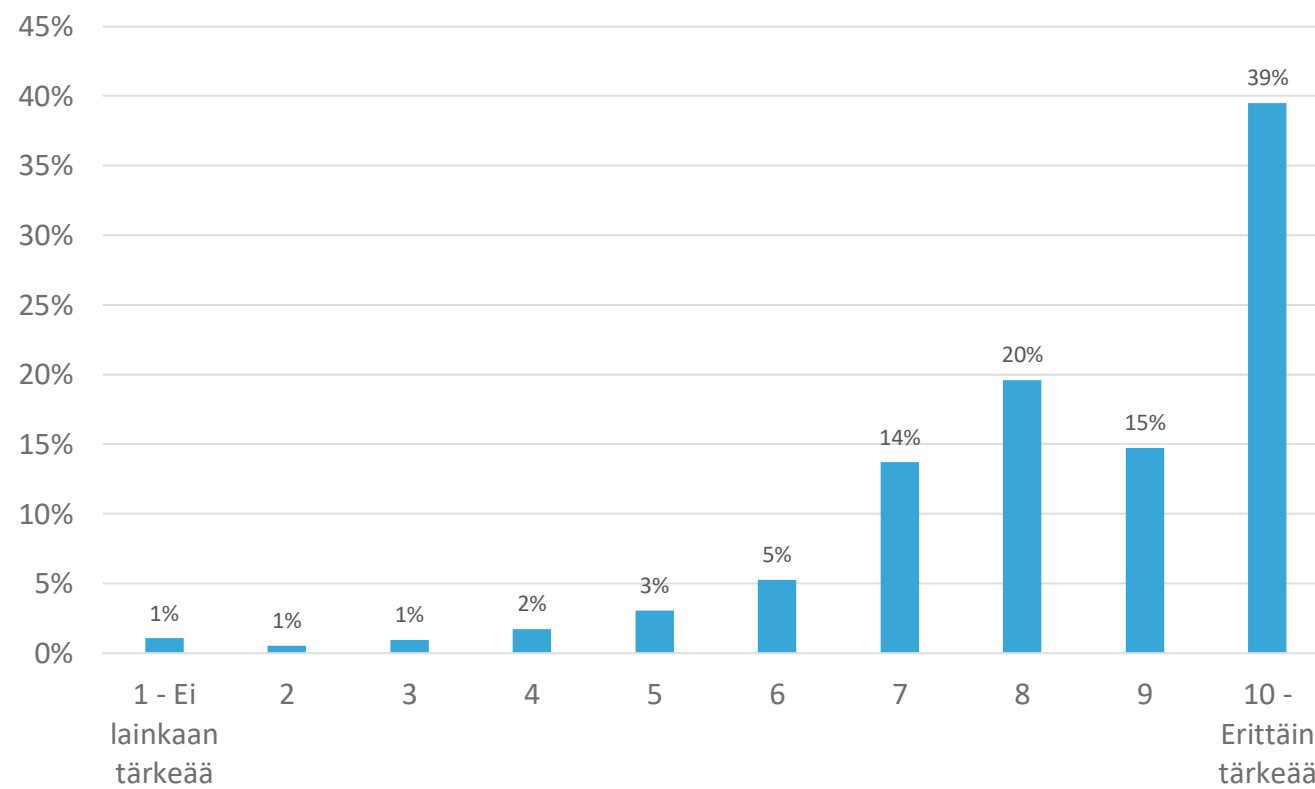
Kaikilla asukkailla on kotoaan enintään 300 metrin matka virkistysalueelle. (n = 756)

- Vastaajia pyydettiin arvioimaan asteikolla 1–10 miten tärkeänä pitää kysymysohjelmassa esitetyjä tavoitteita. Asteikolla 1 oli ”Ei lainkaan tärkeää”, 10 oli ”Erittäin tärkeää”.
- Vastaajille esitettiin tavoitteen yhteydessä havainnollistava karttakuva 300 metrin matkasta Tampereen rautatieasemalta Hämeenkatua pitkin Koskipuistoon.
- 74 % vastaajista piti tärkeänä tai erittäin tärkeänä (arvosana 8–10), että kaikilla asukkailla on kotoaan enintään 300 metrin matka virkistysalueelle.



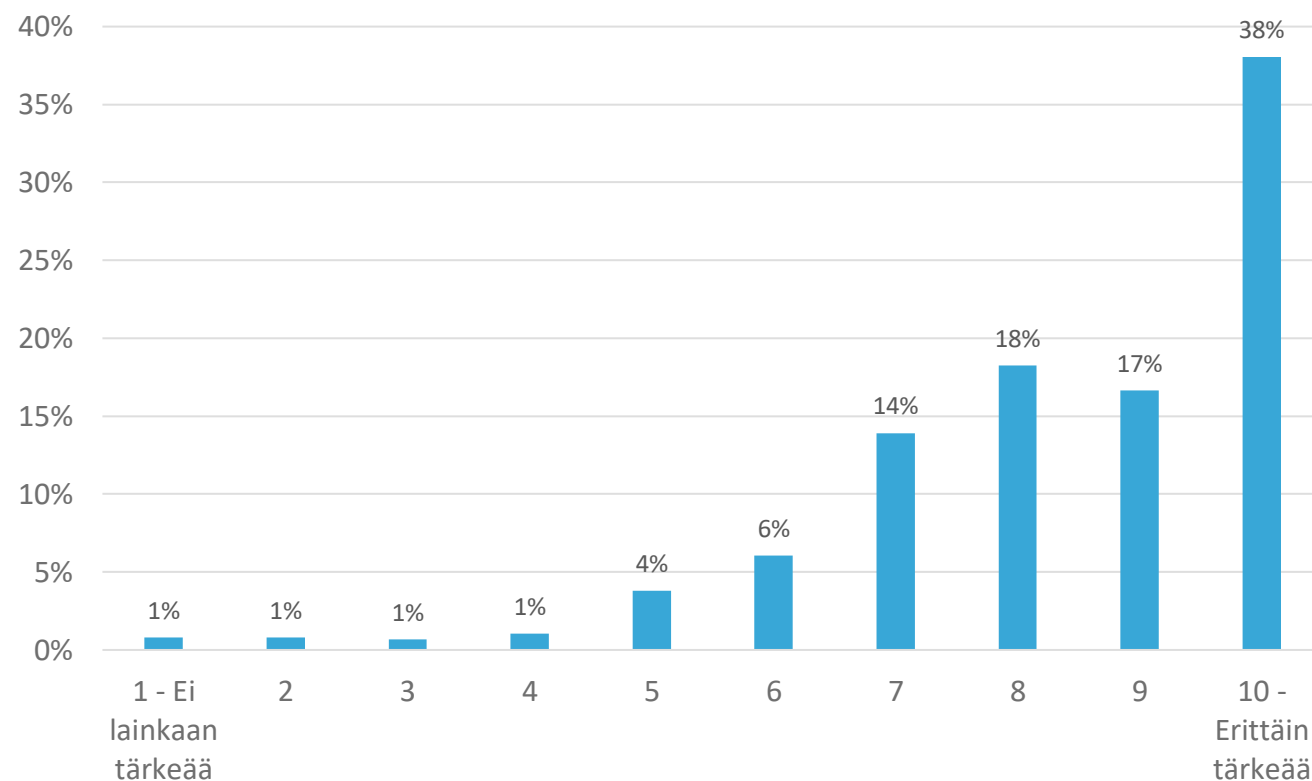
Viheralueiden yhtenäinen verkosto kattaa koko kaupungin. (n = 760)

- Vastaajia pyydettiin arvioimaan asteikolla 1–10 miten tärkeänä pitää kysymyksosiossa esitettyjä tavoitteita. Asteikolla 1 oli ”Ei lainkaan tärkeää”, 10 oli ”Erittäin tärkeää”.
- 74 % vastaajista piti tärkeänä tai erittäin tärkeänä (arvosana 8–10), että viheralueiden yhtenäinen verkosto kattaa koko kaupungin.



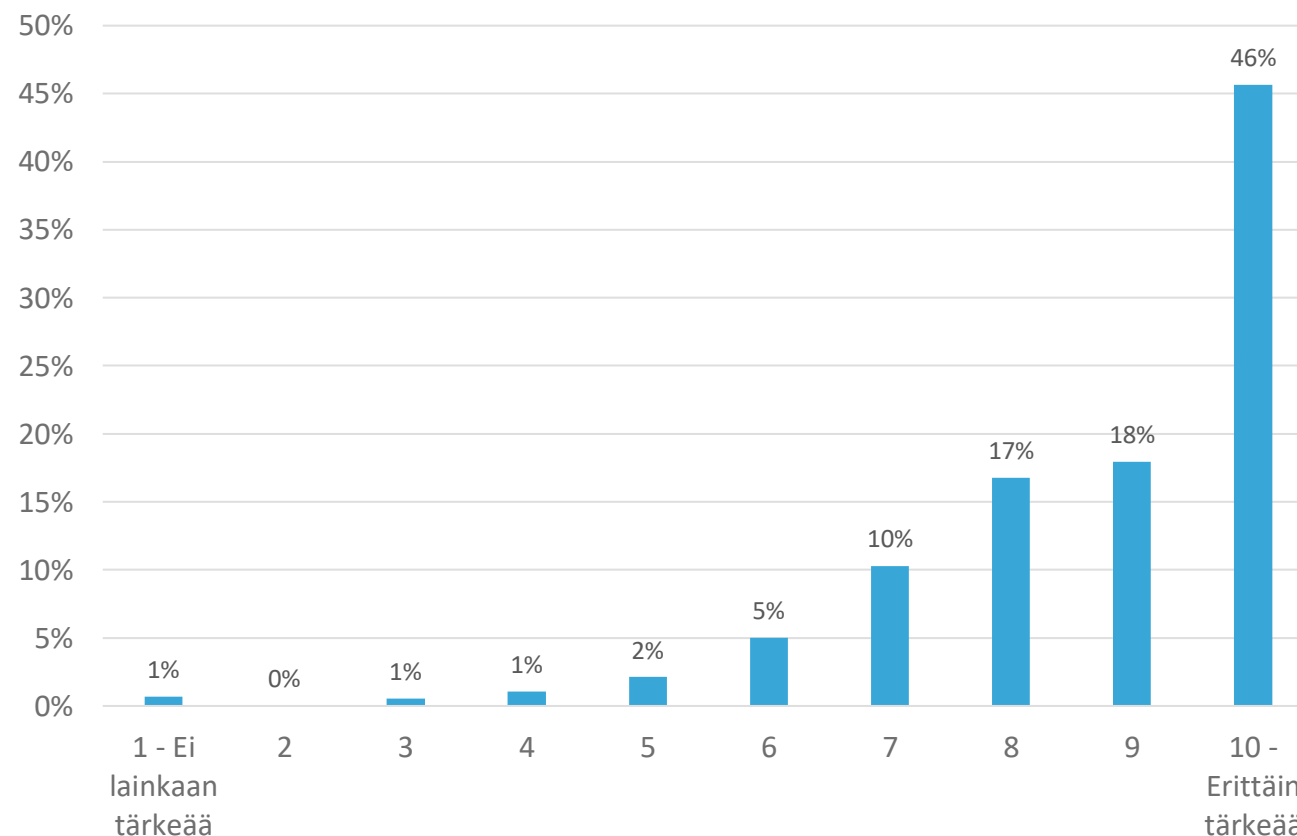
Viheralueiden välisiä yhteyksiä vahvistetaan esimerkiksi lisäämällä kasvillisuutta. (n = 762)

- Vastaajia pyydettiin arvioimaan asteikolla 1–10 miten tärkeänä pitää kysymysohjeissa esitettyjä tavoitteita. Asteikolla 1 oli ”Ei lainkaan tärkeää”, 10 oli ”Erittäin tärkeää”.
- 73 % vastaajista piti tärkeänä tai erittäin tärkeänä (arvosana 8–10), että viheralueiden välisiä yhteyksiä vahvistetaan esimerkiksi lisäämällä kasvillisuutta.



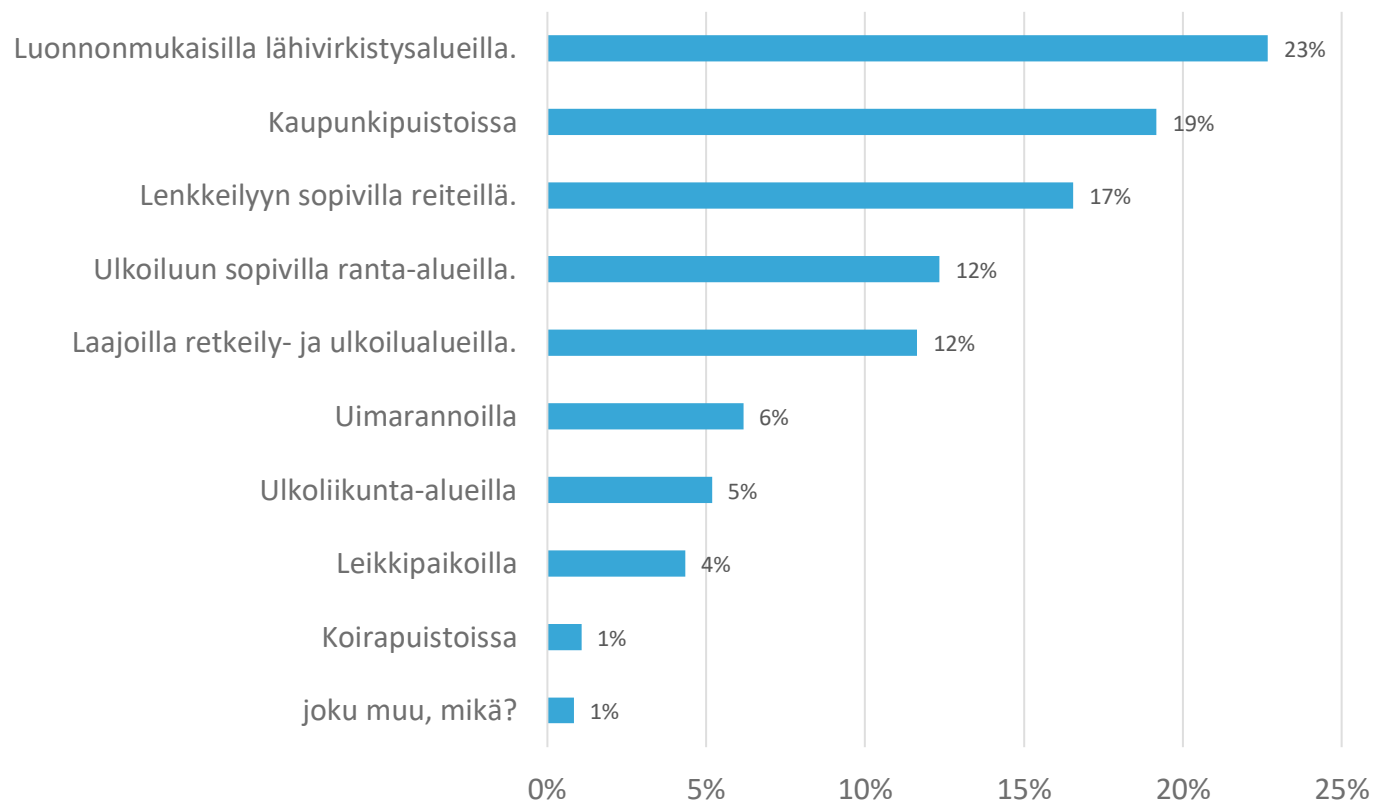
Viheralueelle pääsee helposti, vaikka liikuntakyky olisi heikentynyt. (n = 758)

- Vastaajia pyydettiin arvioimaan asteikolla 1–10 miten tärkeänä pitää kysymysosiossa esitettyjä tavoitteita. Asteikolla 1 oli ”Ei lainkaan tärkeää”, 10 oli ”Erittäin tärkeää”.
- 81 % vastaajista piti tärkeänä tai erittäin tärkeänä (arvosana 8–10), että viheralueelle pääsee helposti, vaikka liikuntakyky olisi heikentynyt.



Minkälaisilla viheralueilla vietät mieluiten aikaa?

Valitse vähintään 1, enintään 3 vaihtoehtoa
(vastausten määrä 2139/774 vastaajaa)

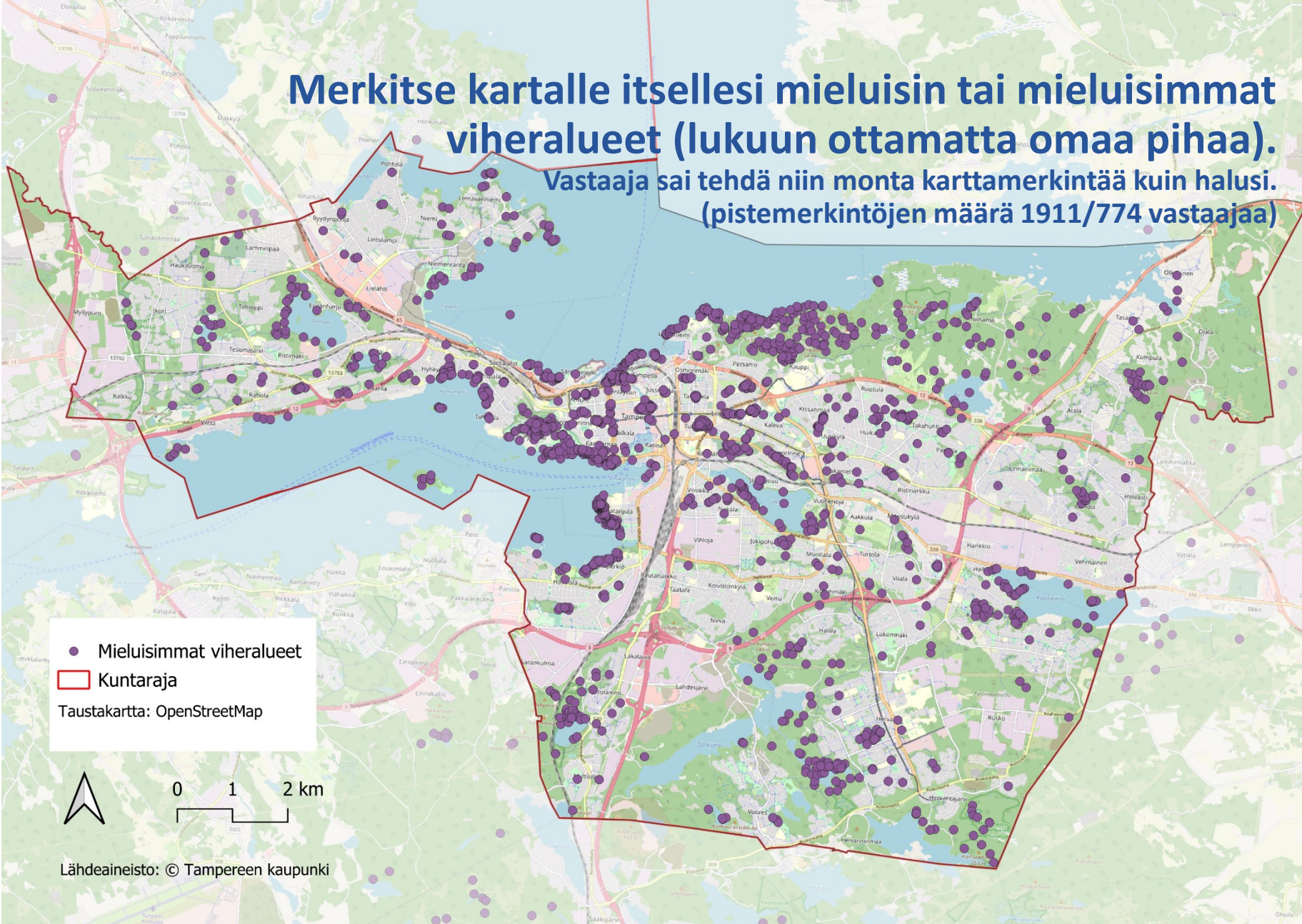


- Vastaajia pyydettiin monivalintakysymyksessä valitsemaan 1–3 viheraluetta, joilla viettää mieluiten aikaa.
- Mieluiten vastaajat viettävät aikaa luonnonmukaisilla lähivirkistysalueilla (23 % äänistä).
- Seuraavaksi mieluisimpia viheralueita kyselyyn vastanneille olivat kaupunkipuistot (19 % äänistä) ja lenkkeilyyn sopivat reitit (17 % äänistä).
- Joku muu, mikä? –kysymykseen annettiin 18 avovastausta, joissa useimmin mainittiin erikseen metsät mieluisimpana viheralueena. Vastaajat korostivat erityisesti metsien luonnontilaisuutta ja koskemattomuutta.

1. Viheralueet kaikkien saavutettavissa Karttakysymykset

Merkitse kartalle itsellesi mieluisin tai mieluisimmat viheralueet (lukuun ottamatta omaa pihaa).

Vastaaja sai tehdä niin monta karttamerkintää kuin halusi.
(pistemerkintöjen määrä 1911/774 vastaajaa)

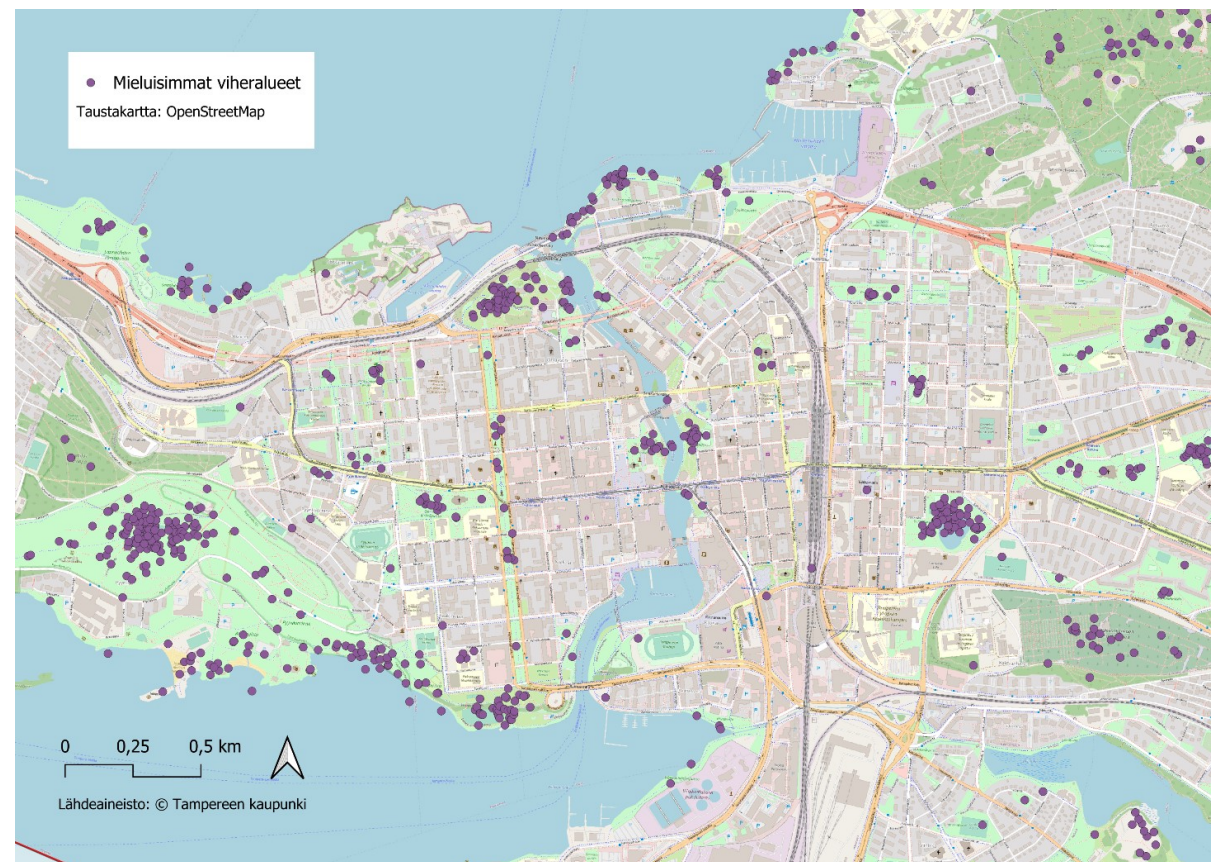


- Vastaaja pyydettiin merkitsemään kartalle mieluisin tai mieluisimmat viheralueet.
- Vastaaja sai tehdä niin monta karttamerkintää kuin halusi.
- Kartalle tehtiin yhteensä 1911 pistemerkintää, joista osa Tampereen kuntarajojen ulkopuolelle.
- Kuntarajojen ulkopuolelle merkityt vastaukset huomioitiin kyselyssä soveltuvin osin.
- Tampereen pohjoisosassa mieluisimman viheralueen merkintöjä keräsi eniten Kintulammin luonnonsuojelualue (7 merkintää).

Osa-alueetarkastelut: Merkitse kartalle itsellesi mieluisin tai mieluisimmat viheralueet (lukuun ottamatta omaa pihaa).

Vastaaja sai tehdä niin monta karttamerkintää kuin halusi
(pistemerkintöjen määrä 1911/774 vastaajaa)

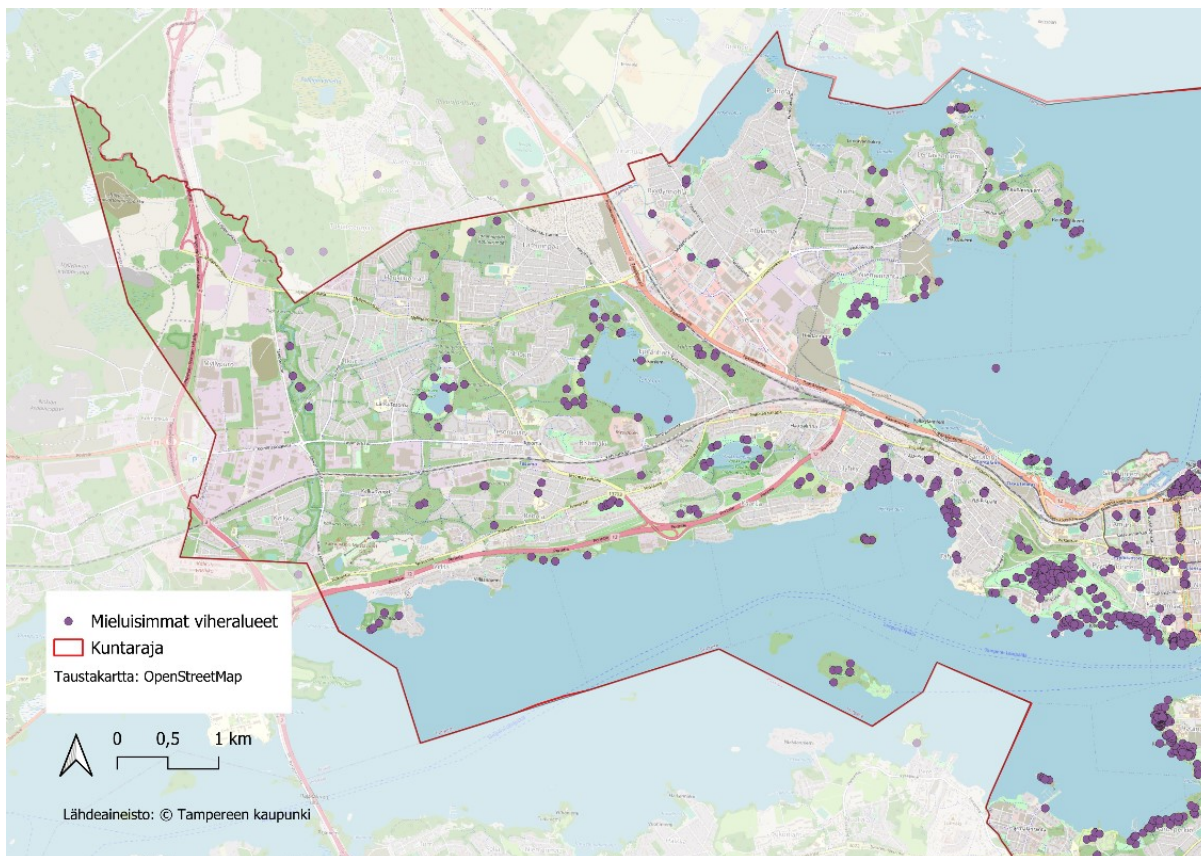
- Mieluisimmiksi viheralueiksi Tampereen kantakaupungissa koettiin puistot, rannat ja luonnonmukaiset kaupunkimetsät.
- Keskustan alueella puistoista esimerkiksi Kiiskisaarenpuisto ranta Ranta-Tampellassa, Näsinpuisto, Koskipuisto, Eteläpuisto ja Sorsapuisto keräsivät runsaasti pistevastauksia.
- Pyynikin luonnonsuojelualue, Pyynikin rantapolku ja uimarannat koettiin myös mieluisimmiksi viheralueiksi keskustassa.



Osa-alue: Keskusta

Osa-alueetarkastelut: Merkitse kartalle itsellesi mieluisin tai mieluisimmat viheralueet (lukuun ottamatta omaa pihaa).

Vastaaja sai tehdä niin monta karttamerkintää kuin halusi
(pistemerkintöjen määrä 1911/774 vastaajaa)



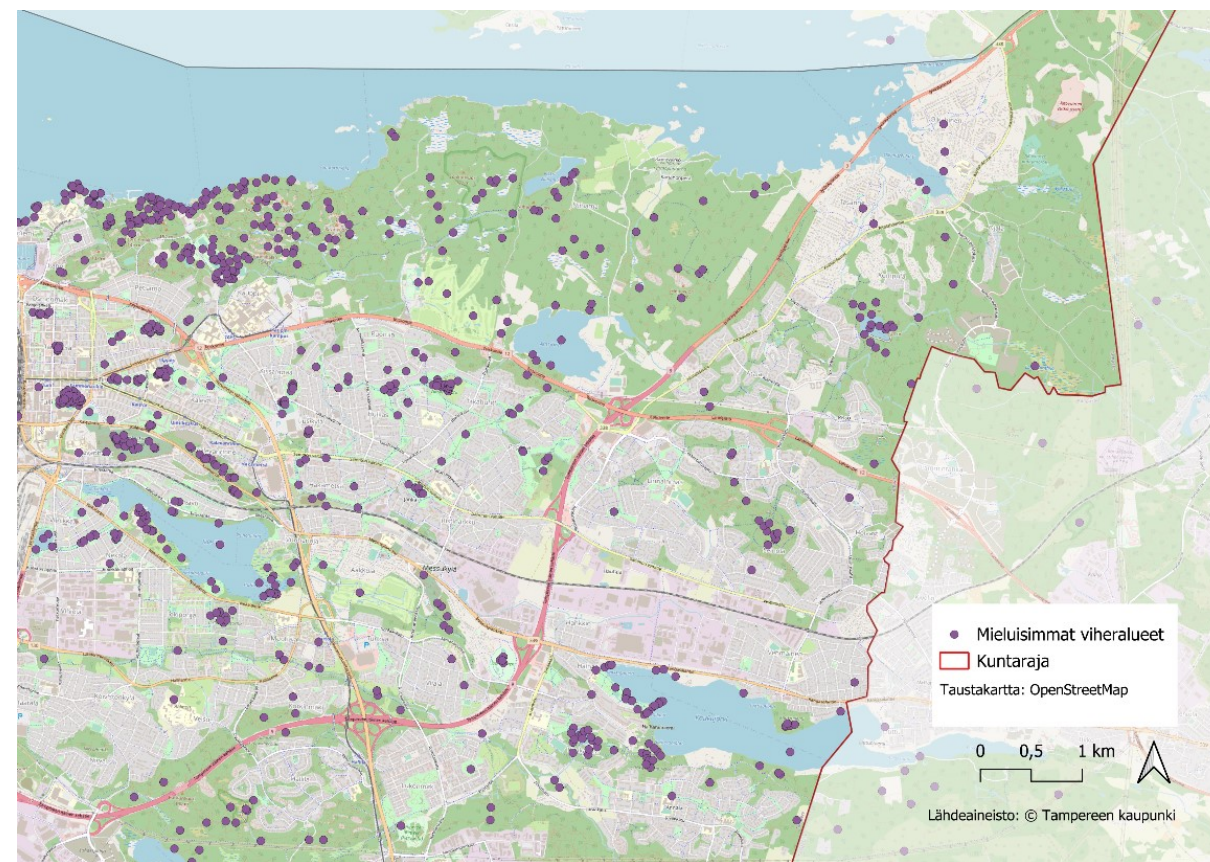
Osa-alue: Länsi-Tampere

- Sekä Näsijärven että Pyhäjärven rannat keräsivät mieluisimman viheralueen pistemerkintöjä.
- Myös pienempien sisävesien, kuten Tohloppi-järven rannat ja sen rantoja ympäröivät metsät keräsivät mieluisimman viheralueen pistemerkintöjä Länsi-Tampereella.
- Länsi-Tampereella myös Santalahden puistoalueet, Tahmelan uimaranta ja Hyhkyn satama-alue koettiin paikallisesti mieluisimmiksi viheralueiksi.

Osa-alue tarkastelut: Merkitse kartalle itsellesi mieluisin tai mieluisimmat viheralueet (lukuun ottamatta omaa pihaa).

Vastaaja sai tehdä niin monta karttamerkintää kuin halusi
(pistemerkintöjen määrä 1911/774 vastaajaa)

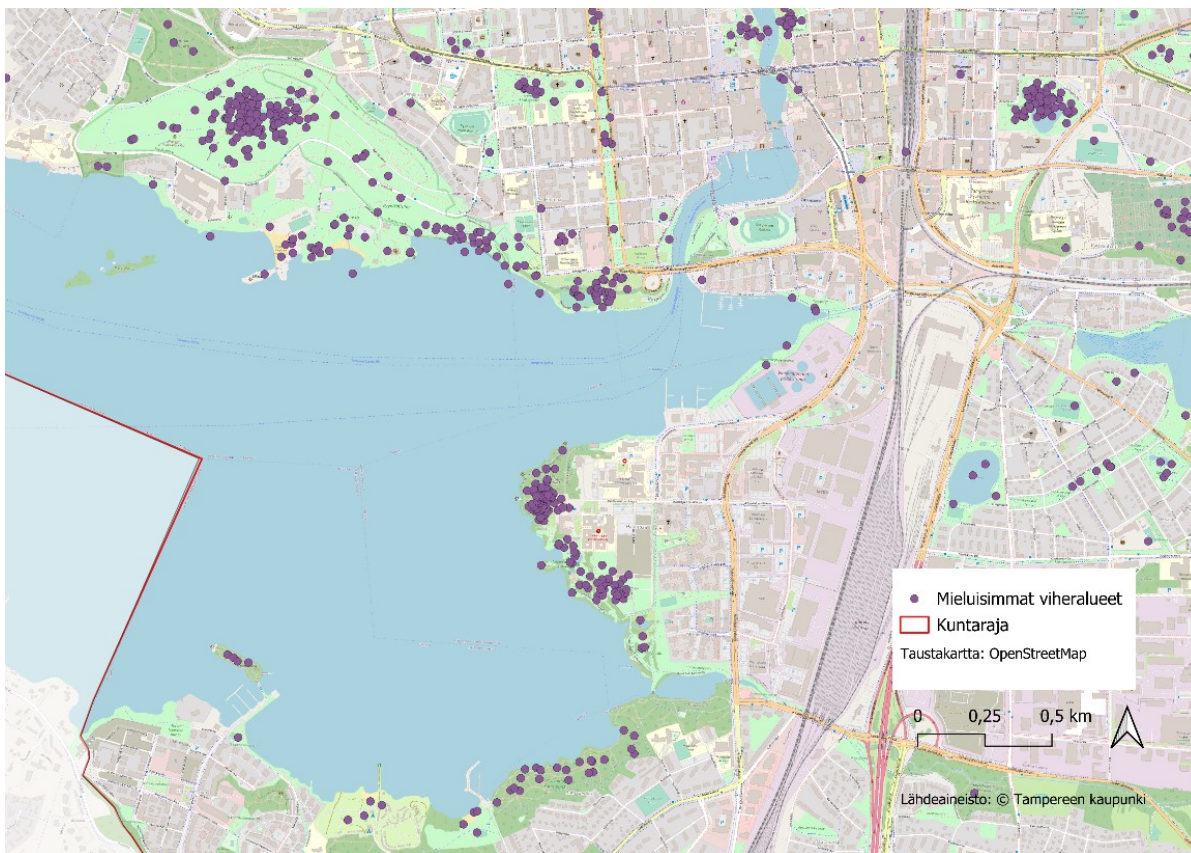
- Useat vastaajat merkitsivät Itä-Tampereella Niihaman ja Kaupin metsät, rannat ja urheilupuiston mieluisimmaksi viheralueeksi.
- Itä-Tampereella muun muassa Kalevanharju, Kalevankankaan hautausmaa, lidesjärven rantapuistot ja Kaukajärveä ympäröivät puistoalueet merkittiin myös usein mieluisimmaksi viheralueeksi.



Osa-alue: Itä-Tampere

Osa-alue tarkastelut: Merkitse kartalle itsellesi mieluisin tai mieluisimmat viheralueet (lukuun ottamatta omaa pihaa).

Vastaaja sai tehdä niin monta karttamerkintää kuin halusi
(pistemerkintöjen määrä 1911/774 vastaajaa)



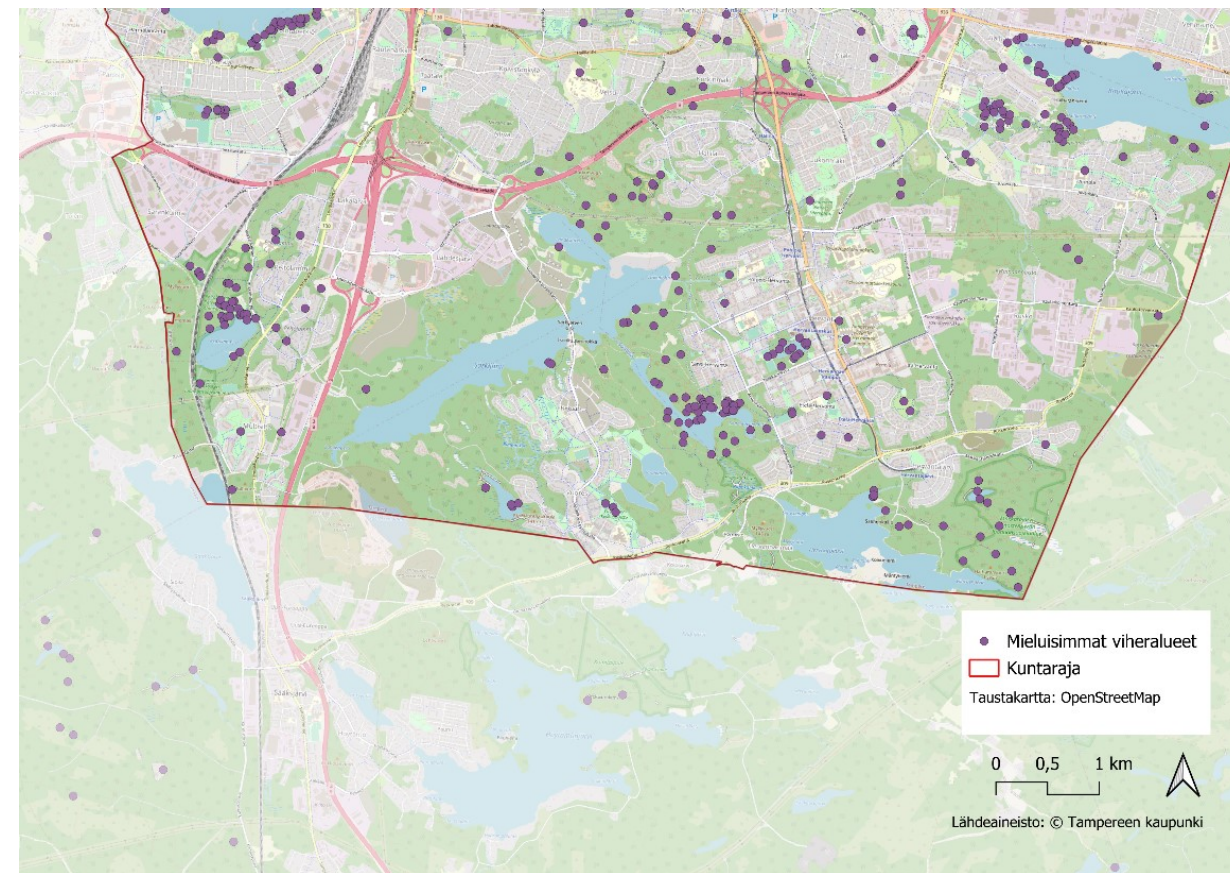
Osa-alue: Etelä-Tampere

- Etelä-Tampereella Hatanpään puistoalue keräsi runsaasti mieluisimman viheralueen pistemerkintöjä
- Myös Härmälän rantapuisto merkittiin usein mieluisimmaksi viheralueeksi Etelä-Tampereella.

Osa-alue tarkastelut: Merkitse kartalle itsellesi mieluisin tai mieluisimmat viheralueet (lukuun ottamatta omaa pihaa).

Vastaaja sai tehdä niin monta karttamerkintää kuin halusi
(pistemerkintöjen määrä 1911/774 vastaajaa)

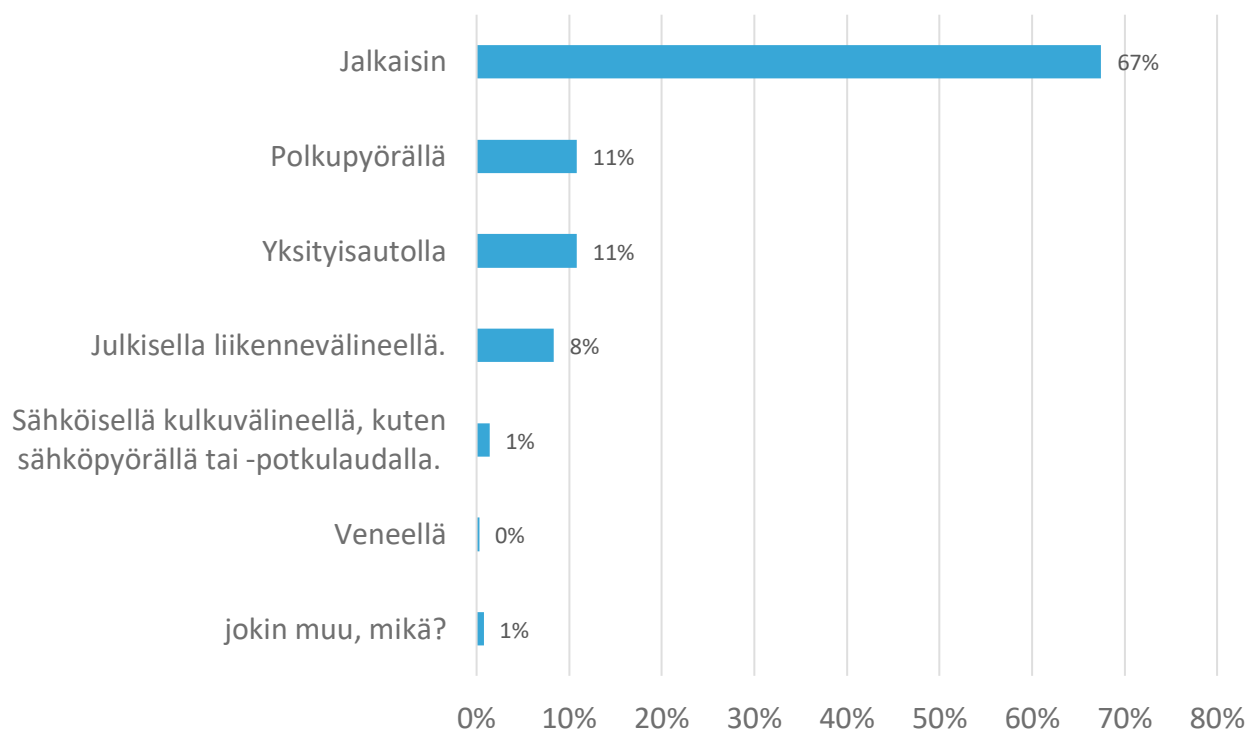
- Mieluisimmiksi koettuja viheralueita Etelä-Tampereella olivat myös mm. Peltolampi-Pärrinkosken luonnonsuojelualue, Peltolammin uimaranta, Suolijärven ulkoilualue ja uimaranta sekä Ahvenispuisto.



Osa-alue: Etelä-Tampere

Merkitse kartalle itsellesi mieluisin tai mieluisimmat viheralueet (lukuun ottamatta omaa pihaa). Kuinka yleensä kuljet karttaan merkitylle, mieluisimmalle viheralueelle?

Vastaaja sai tehdä niin monta karttamerkintää kuin halusi
(pistemerkintöjen määrä 1911/774 vastaajaa)



- Karttakysymyksen ”Merkitse itsellesi mieluisin tai mieluisimmat viheralueet” ensimmäisessä alikysymyksessä vastaajia pyydettiin valitsemaan tapa, jolla kulkee yleensä karttaan merkitylle, mieluisimmalle viheralueelle.
- Vastausvaihtoehdoille annettiin yhteensä 1911 ääntä.
- Ylivoimaisesti suosituin kulkutapa mieluisimmalle viheralueelle oli kävely (67 % äänistä).
- Seuraavaksi suosituimmat tavat yksityisautoilu ja polkupyöräily keräsivät kumpikin 11 % äänistä.
- Jokin muu, mikä? –vaihtoehdoissa mainittiin kulkutapoina mm. hiihtäminen ja pyörätuoli.

Merkitse kartalle itsellesi mieluisin tai mieluisimmat viheralueet (lukuun ottamatta omaa pihaa).

Miksi kartalle merkitsemäsi alue on sinulle mieluisin?

-yleisimmin vastauksissa esiintyneet teemat

(avovastausten määrä 742/774 vastaajaa)

- Karttakysymyksen alikysymykseen ”Miksi kartalle merkitsemäsi alue on sinulle mieluisin?” annettiin 742 avovastausta.
- Avovastaukset jaettiin yleisimmin vastauksissa esiintyneisiin teemakategorioihin. Yksi vastaus saattoi käsitellä useaa teemaa.
- Useimmin vastauksissa mainittiin mieluisimman viheralueen ominaisuuksina viheralueen läheisyys ja saavutettavuus (25 % vastauksista) sekä rannoilta ja vesistöistä saatavat kokemukset ja niiden tarjoamat vesiaktiviteetit (25 % vastauksista).
- Metsäalueet koettiin mieluisimmiksi niiltä saatavan metsäkokemuksen ja ”aidon metsän” tunnun vuoksi (14 % vastauksista).
- Mieluisimmalla viheralueella sijaitsi myös liikuntaan ja lenkkeilyyn sopivia ulkoilumaastoja ja -reittejä (14 % vastauksista).



Merkitse kartalle itsellesi mieluisin tai mieluisimmat viheralueet (lukuun ottamatta omaa pihaa).

Miksi kartalle merkitsemäsi alue on sinulle mieluisin?

(avovastausten määrä 742/774 vastaajaa)

Poimintoja avovastauksista

”Ihan kodin lähellä, joten sinne on helppo mennä lapsen ja koiran kanssa. Puistosta (Kiovanpuisto, Kaleva) löytyy leikkipaikka, lenkkireittejä ja siellä voi myös rauhassa ottaa aurinkoa tai käydä piknikillä.”

”Tesomajärven ranta on varsinkin kesäajan ulkopuolella rauhallinen ja se on helposti ja nopeasti saavutettavissa. Mahdollistaa monenlaisen ulkoilun.”

”Olen ajatellut hautausmaata (Kalevankankaan hautausmaa) puistona ja kuljen siellä vihreyden ja maiseman takia. Jos paikalla ei olisi hautoja, se rakennettaisiin asunnoiksi, kuten liian monelle paikalle on käynyt.”

Merkitse kartalle itsellesi mieluisin tai mieluisimmat viheralueet (lukuun ottamatta omaa pihaa).

Miksi kartalle merkitsemäsi alue on sinulle mieluisin?

(avovastausten määrä 742/774 vastaajaa)

Poimintoja avovastauksista

”Niihamassa on melko laaja alue oikeaa metsää lintuineen ja muine eläimineen, runsaasti polkuja, rauhallista ja hiljaista. Ainutlaatuinen metsä lähellä kaupunkia.

Metsä on hoitanut minua huonoina aikoina. Sieltä haen marjat ja sienet. Meillä ei ole autoa, joten Niihama on meille tärkeämpi ja rakkaampi kuin kauempana olevat, usein ruuhkaiset retkeily- ja luonnonsuojelualueet.”

”Pyynikin viheralue on laaja ja rauhallinen. Siellä on mukava liikkua.”

”Saukonpuisto–Litukanpuisto on hieno käytävämainen viheralue, sitä pitkin kulkemalla pystyy välttämään pitkän pätkän katualueilla liikuskelua ja siirtymään paikasta toiseen sen sijaan vehreässä ympäristössä. Täällä hienot maastonmuodot tuovat ihan omaa tunnelmaansa verrattuna moniin litteämpiin puistoihin.”

Merkitse kartalle itsellesi mieluisin tai mieluisimmat viheralueet (lukuun ottamatta omaa pihaa).

Miksi kartalle merkitsemäsi alue on sinulle mieluisin?

(avovastausten määrä 742/774 vastaajaa)

Poimintoja avovastauksista

”Täällä (Kaupissa) pääsee jo kunnon luontotunnelmaan, mutta se on silti varsin lähellä kotiani. Ihan Näsijärven rannassa menevä polku on suosikkini, järvi rentouttaa ja täällä ei ole paljoa ihmisiä.

Parhaimmillaan tuulen humina ja aallokko peittävät kaupungista kantautuvat äänet ja voi kuvitella olevansa jossain kauempanakin siimeksessä.”

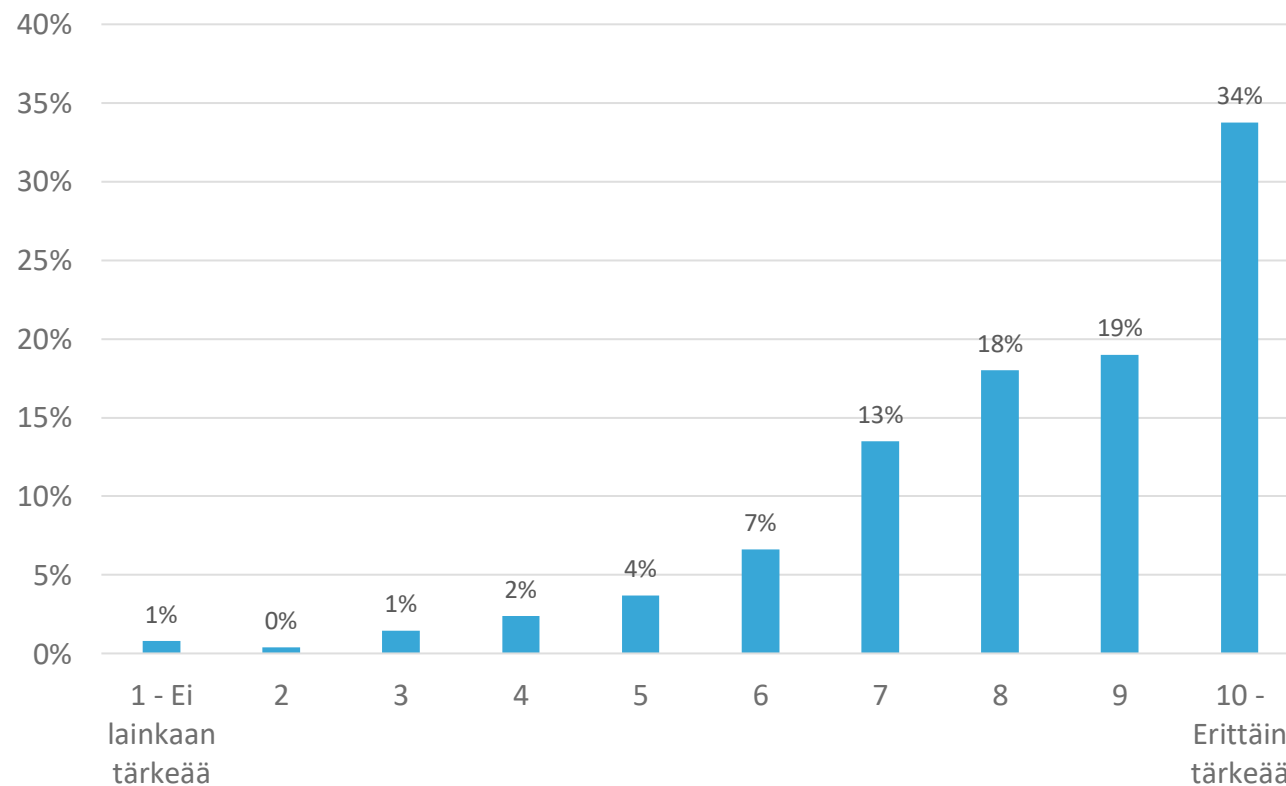
”Sorsapuisto on aivan kotini vieressä. Puistossa on ihana lampi, patsaita, kauniita istutuksia sekä aina ihmisvilinää. Arvostan, että puistossa on pieni kuntoilualue, pallokenttä sekä leikkipuisto, vaikka itse en niitä käytä aktiivisesti.”

2. Omaleimaiset Tampereen maisemat

Tampereen maisemien omaleimaisuutta ja kaupungin identiteettiä halutaan korostaa tulevaisuudessa.

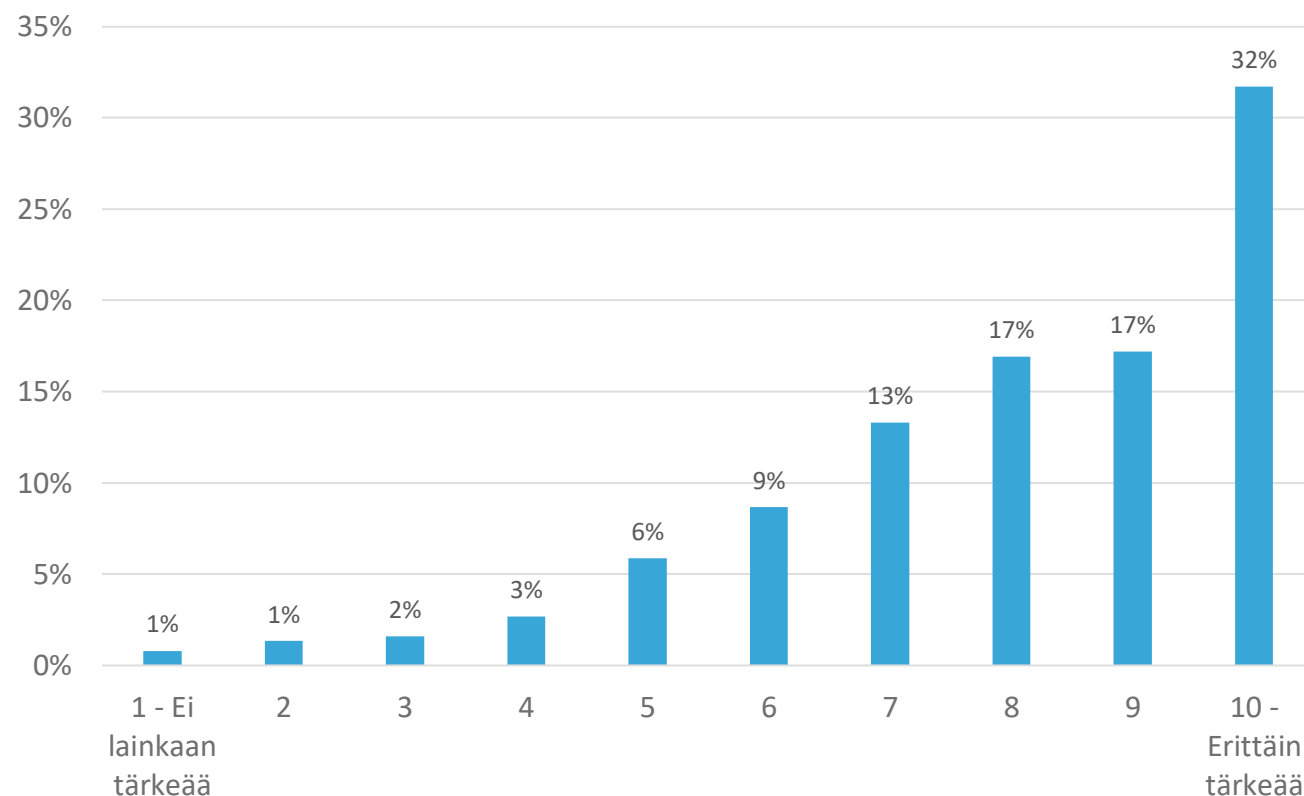
Tärkeiden näkymien kohdalla pyritään välttämään suuria muutoksia. (n = 756)

- Vastaajille kerrottiin tärkeiden näkymien tarkoittavan tässä yhteydessä esimerkiksi rantanäkymiä, avoimia toritiloja, avoimia puistoja, koskinäkymiä, kauniita niittyjä, metsäisiä harjumaisemia, perinnemaisemia ja peltoja.
- Vastaajia pyydettiin arvioimaan asteikolla 1–10 miten tärkeänä pitää kysymysoiossa esitettyjä tavoitteita. Asteikolla 1 = Ei lainkaan tärkeää, 10 = Erittäin tärkeää.
- Vastaajista 71 % mielestä oli tärkeää tai erittäin tärkeää (arvosana 8–10), että tärkeiden näkymien kohdalla pyritään välttämään suuria muutoksia.



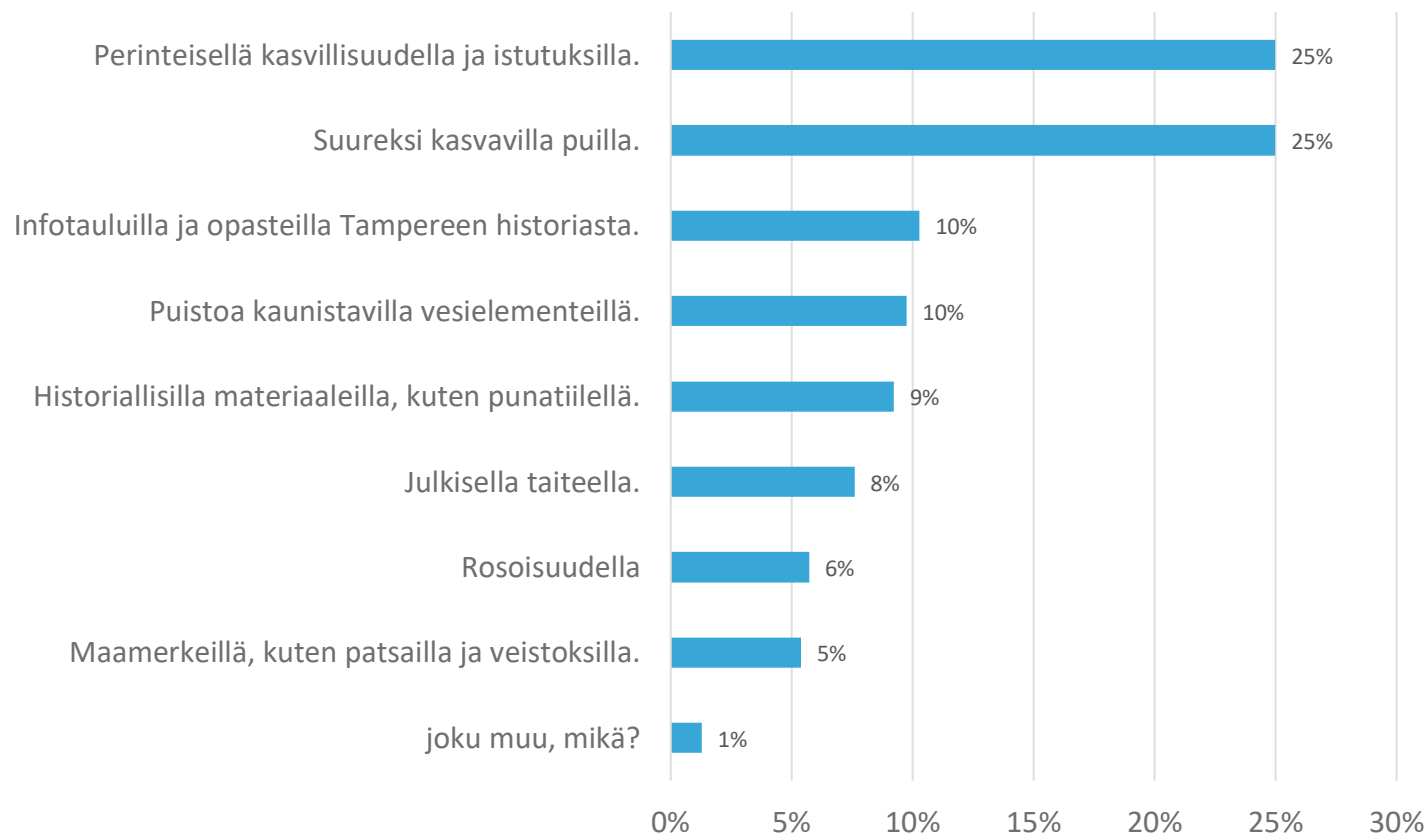
Puistot ja viheralueet ilmentävät omaleimaista tamperelaisuutta ja paikallista historiaa. (n = 751)

- Vastaajia pyydettiin arvioimaan asteikolla 1–10 miten tärkeänä pitää kysymysosoiossa esitettyjä tavoitteita. Asteikolla 1 = Ei lainkaan tärkeää, 10 = Erittäin tärkeää.
- Vastaajista 66 % mielestä oli tärkeää tai erittäin tärkeää (arvosana 8–10), että puistot ja viheralueet ilmentävät omaleimaista tamperelaisuutta ja paikallista historiaa.



Kuinka vahvistaisit puistojen ja viheralueiden paikallista identiteettiä?

Valitse vähintään 1, enintään 3 vaihtoehtoa
(vastausten määrä 2079/774 vastaajaa)



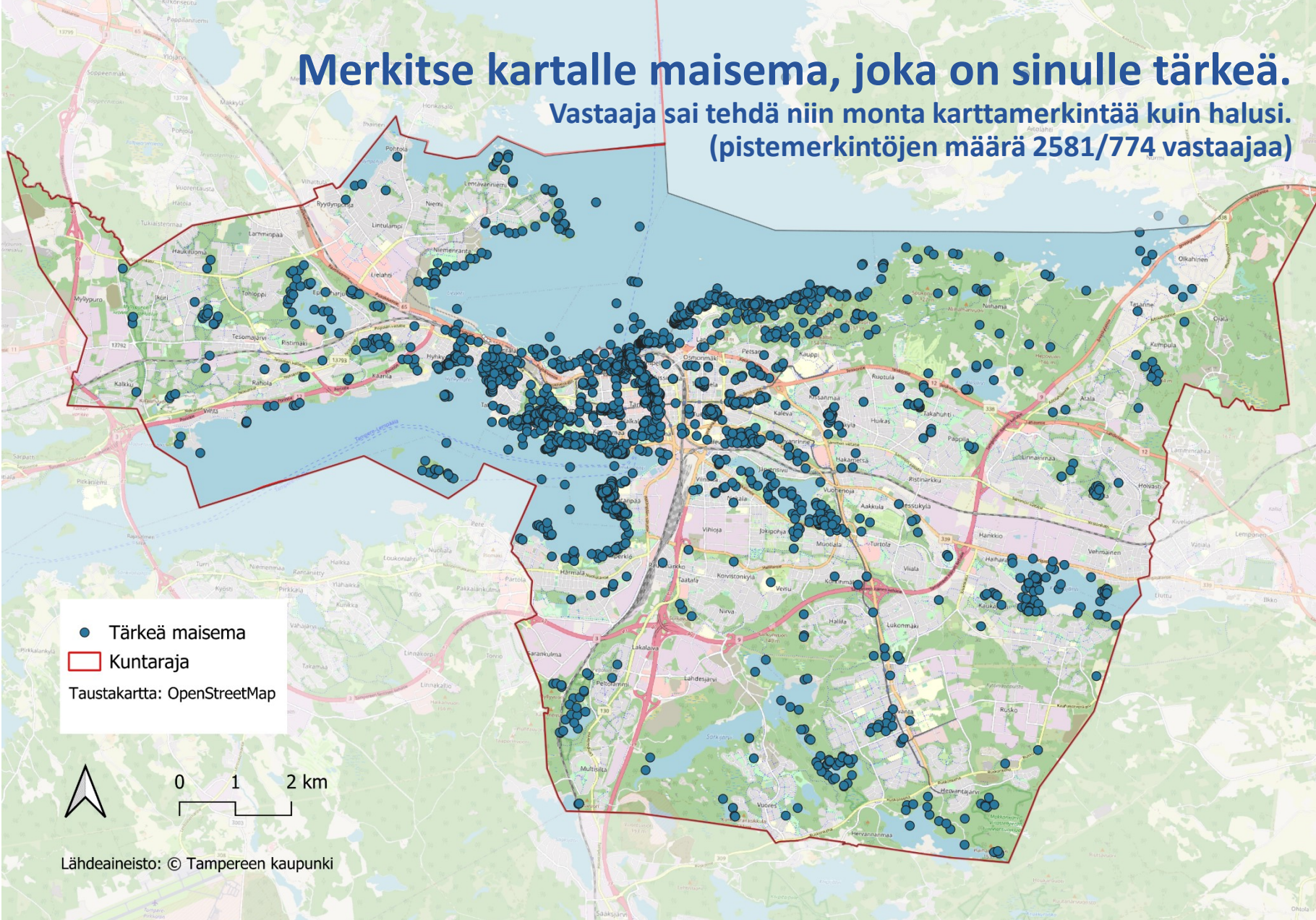
- Vastaajia pyydettiin monivalintakysymyksessä valitsemaan 1–3 keinoa, joilla vahvistaisi puistojen ja viheralueiden paikallista identiteettiä.
- Vastausvaihtoehdot saivat yhteensä 2079 valintaa.
- Suurin osa vastaajista vahvistaisi puistojen ja viheralueiden paikallista identiteettiä perinteisellä kasvillisuudella ja istutuksilla (25 % valinnoista) sekä suureksi kasvavilla puilla (25 % valinnoista).
- Joku muu, mikä? –avovastauksen antaneista vastaajista useimmat vahvistaisivat puistojen ja viheralueiden paikallista identiteettiä jättämällä viheralueita luonnonmukaisiksi ja luonnontilaisiksi.

2. Omaleimaiset Tampereen maisemat

Karttakysymykset

Merkitse kartalle maisema, joka on sinulle tärkeä.

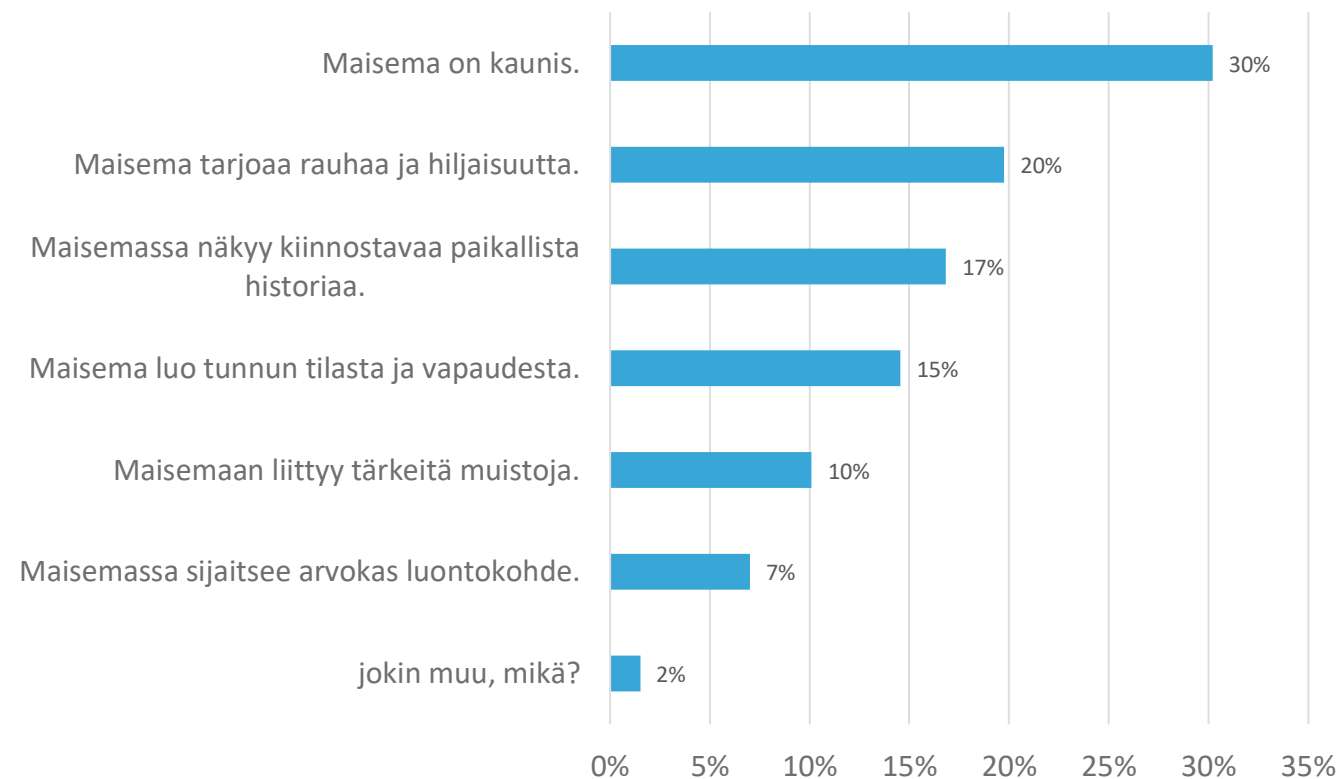
Vastaaja sai tehdä niin monta karttamerkintää kuin halusi.
(pistemerkintöjen määrä 2581/774 vastaajaa)



- Vastaaja pyydettiin merkitsemään kartalle tärkeä maisema.
- Vastaaja sai tehdä niin monta karttamerkintää kuin halusi.
- Kartalle tehtiin yhteensä 2581 pistemerkintää, joista 121 merkintää kuntarajojen ulkopuolelle.
- Tässä kyselyosiossa käsiteltiin omaleimaisia Tampereen maisemia, joten kuntarajojen ulkopuolelle merkityt vastaukset rajattiin pois analyysiaineistosta.
- Pohjois-Tampereella suurin osa vastaajien merkinnöistä (8 kpl) keskittyi Kintulammin luonnonsuojelualueelle.

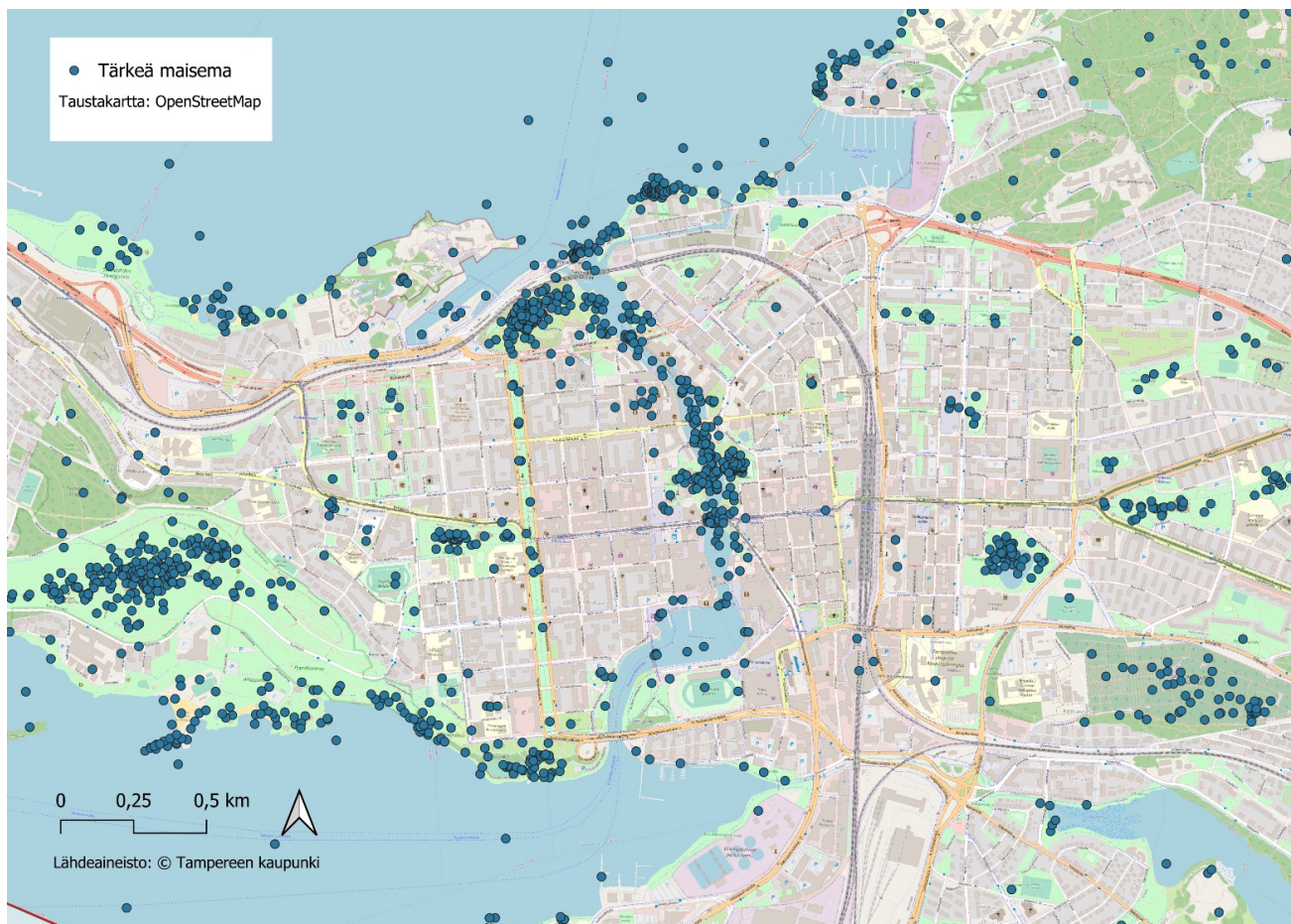
Merkitse kartalle maisema, joka on sinulle tärkeä
Miksi maisema on sinulle tärkeä?
Valitse vähintään 1, enintään 3 vaihtoehtoa
(vastausten määrä 2581/774 vastaajaa)

- Vastaajia pyydettiin valitsemaan 1–3 ominaisuutta, joka tekee kartalle merkitystä maisemasta vastaajalle tärkeän.
- Vastausvaihtoehdot saivat yhteensä 2581 valintaa.
- Suurimmalle osalle vastaajista maisema oli tärkeä, koska se on kaunis (30 % valinnoista).
- Maiseman tarjoama rauha ja hiljaisuus koettiin myös tärkeän maiseman ominaisuudeksi (20 % valinnoista)
- Kiinnostava paikallinen historia oli kolmanneksi suosituin tärkeän maiseman ominaisuus (15 % valinnoista).
- Avovastauksissa korostui erityisesti luonnon ja eläinten tarkkailun mahdollisuus.



Osa-alue tarkastelut: Merkitse kartalle maisema, joka on sinulle tärkeä.

Vastaaja sai tehdä niin monta karttamerkintää kuin halusi
(pistemerkintöjen määrä 2581/774 vastaajaa)



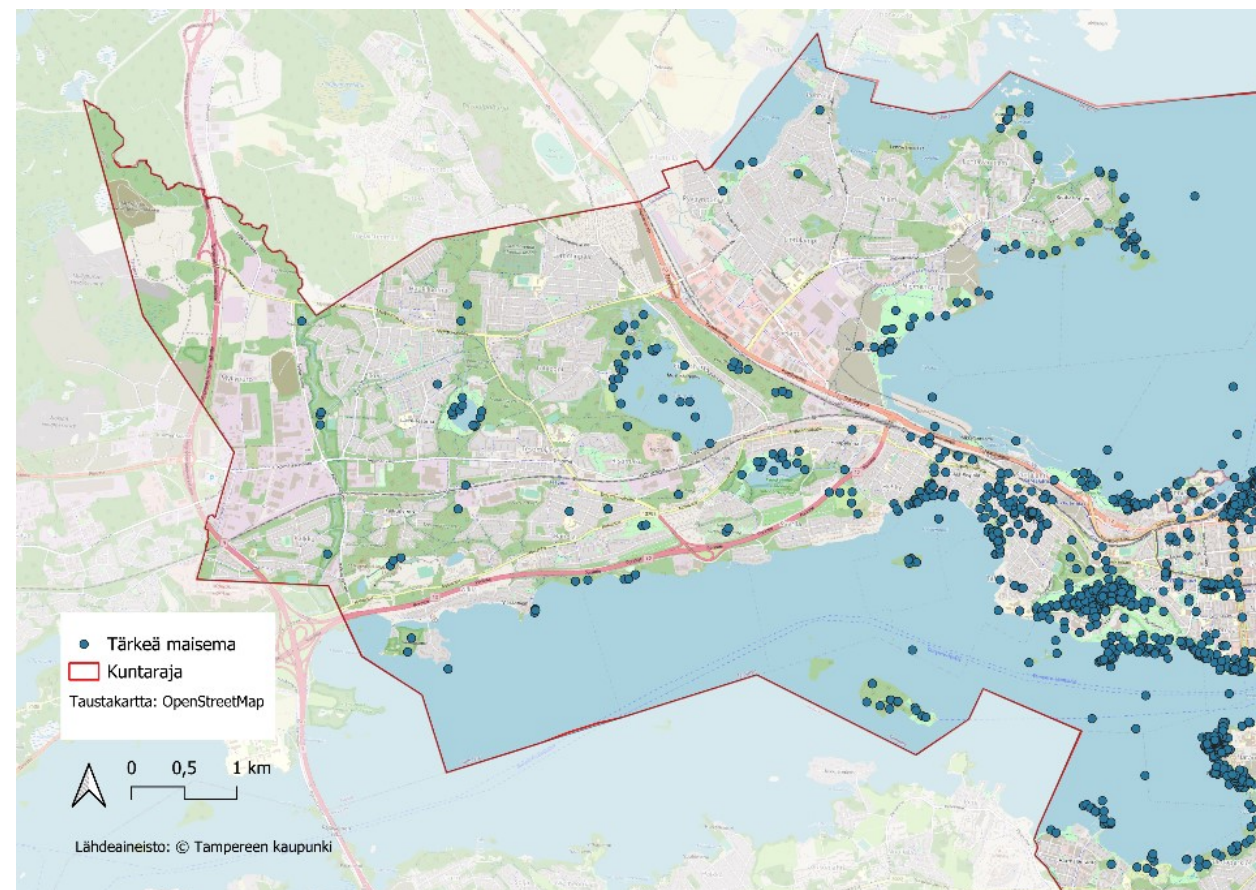
Osa-alue: Keskusta

- Tampereen kantakaupungissa puistot, Tammerkosken ympäristö, järvinäkymät ja harjualueet koettiin pistevastausten perusteella tärkeiksi maisemiksi.
- Keskustan puistoista Näsinsillat, Kiiskisaarenpuisto, Näsinpuisto, Koskipuisto, Kirjastonpuisto, Santalahden rantapuisto, Pyynikin kirkkopuisto, Eteläpuisto ja Sorsapuisto keräsivät runsaasti tärkeän maiseman pistemerkintöjä.
- Myös Pyynikinharju ja Pyynikin rannat koettiin pistevastausten perusteella tärkeäksi maisemaksi keskustassa.

Osa-alue tarkastelut: Merkitse kartalle maisema, joka on sinulle tärkeä.

Vastaaja sai tehdä niin monta karttamerkintää kuin halusi
(pistemerkintöjen määrä 2581/774 vastaajaa)

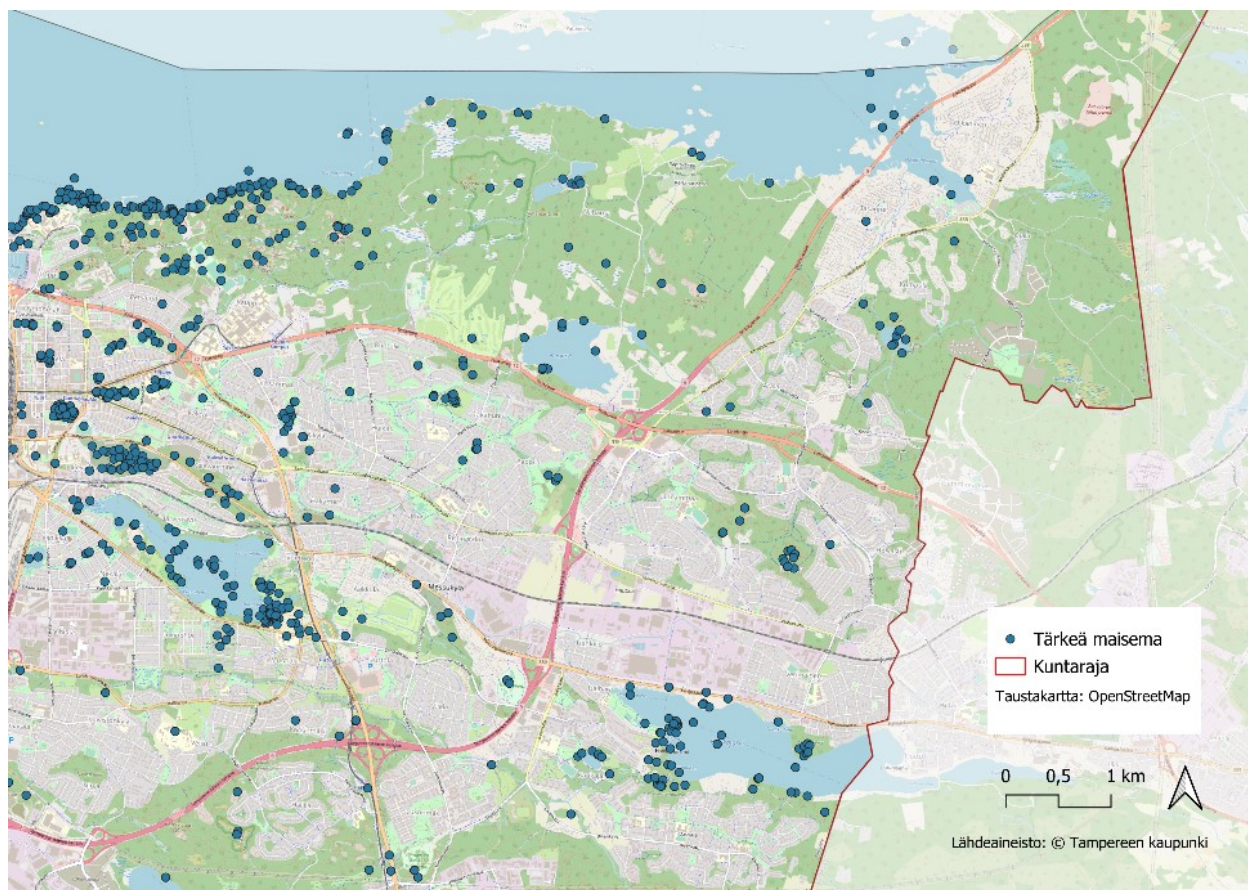
- Sekä Näsijärven että Pyhäjärven rannoilla, mutta myös pienempien sisävesien, kuten Tohloppi-järven rannoilla koettiin olevan tärkeitä maisemia.
- Länsi-Tampereella harjuvyöhykkeelle sijoittuvia, tärkeän maiseman merkintöjä oli kertynyt erityisesti Pispalanharjulle, Pyykimettään ja Pyykinharjulle.



Osa-alue: Länsi-Tampere

Osa-alue tarkastelut: Merkitse kartalle maisema, joka on sinulle tärkeä.

Vastaaja sai tehdä niin monta karttamerkintää kuin halusi
(pistemerkintöjen määrä 2581/774 vastaajaa)

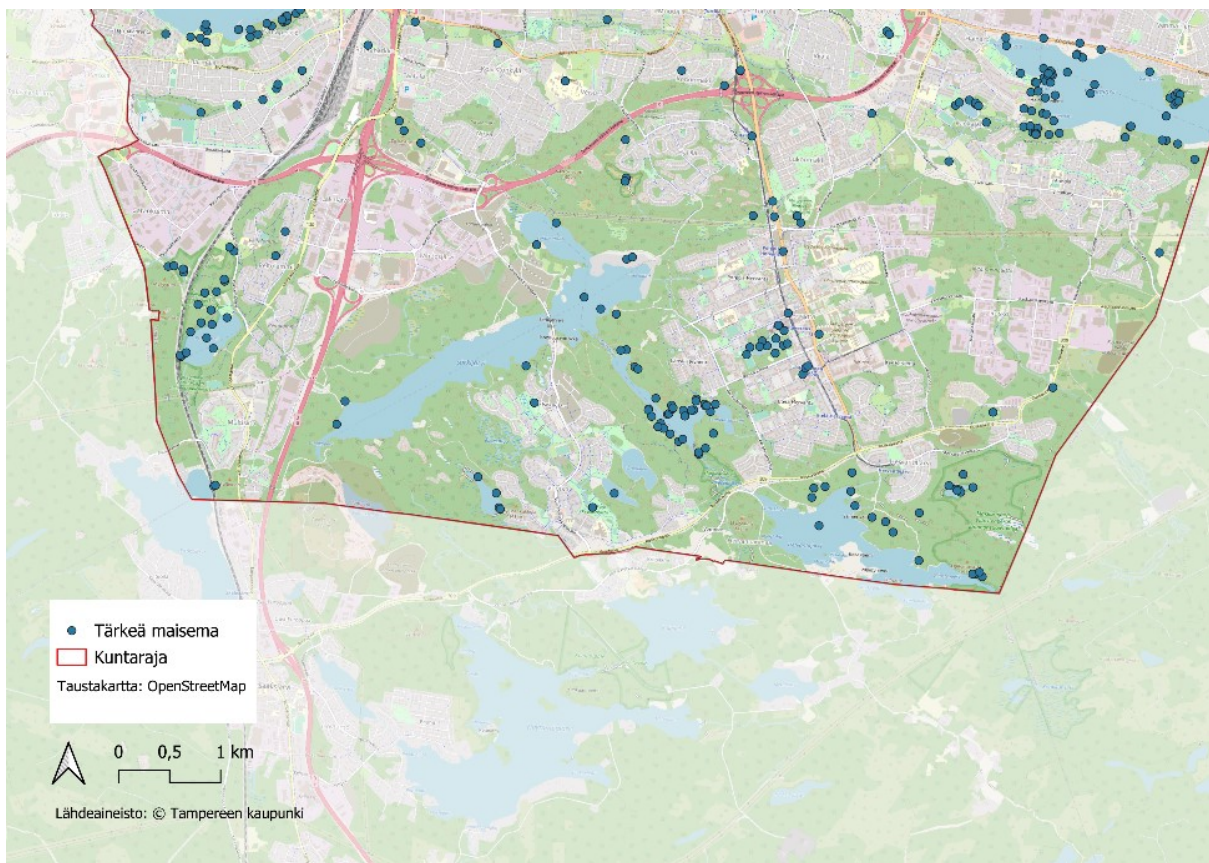


Osa-alue: Itä-Tampere

- Itä-Tampereella tärkeäksi maisemaksi merkittiin harjualue Kalevankankaan hautausmaalla.
- Vastaajat merkitsivät erityisesti Kaupin rannat, mutta myös metsät tärkeäksi maisemaksi.
- Iidesjärven ja Kaukajärven rannat ja niitä ympäröivät metsäalueet keräsivät myös tärkeän maiseman pistemerkintöjä Itä-Tampereella.

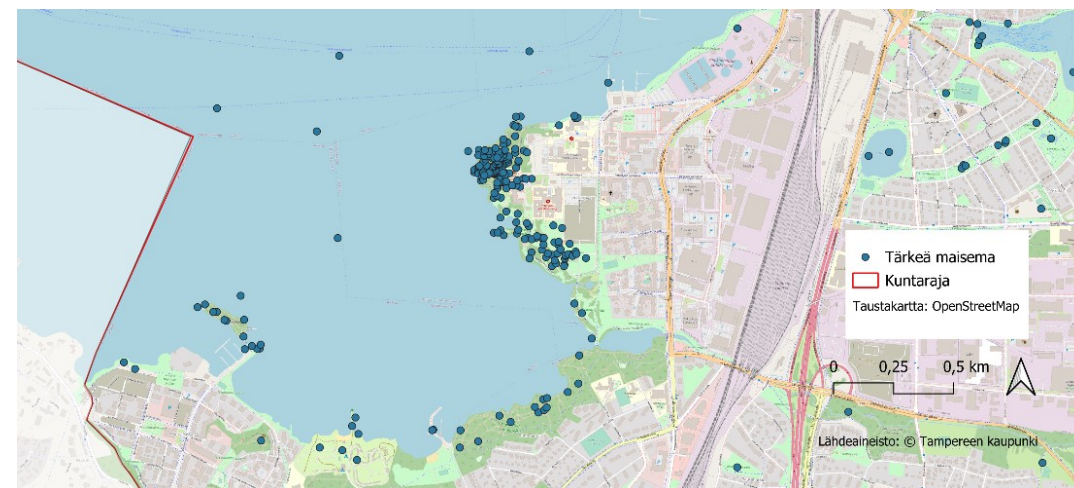
Osa-alue tarkastelut: Merkitse kartalle maisema, joka on sinulle tärkeä.

Vastaaja sai tehdä niin monta karttamerkintää kuin halusi
(pistemerkintöjen määrä 2581/774 vastaajaa)



Osa-alue: Etelä-Tampere

- Etelä-Tampereella Peltolammin ja Suolijärven rannat sekä niitä ympäröivät metsäalueet keräsivät tärkeän maiseman pistemerkintöjä.
- Useita tärkeän maiseman merkintöjä keräsi myös Hatanpään puistoalue Etelä-Tampereella.



Osa-alue: Etelä-Tampere

3. Hyödyt ja palvelut viheralueilla

Tampereen viheralueilta saatavat luontohyödyt ja terveyttä edistävät palvelut halutaan turvata tulevaisuudessa.

Hyödyt ja palvelut viheralueilla

Vastaajille kerrottiin kyselyosion alussa viheralueilta saatavista hyödyistä ja palveluista seuraavaa:

”Viheralueilta saadaan useita hyötyjä ja palveluita, joita voivat olla esimerkiksi:

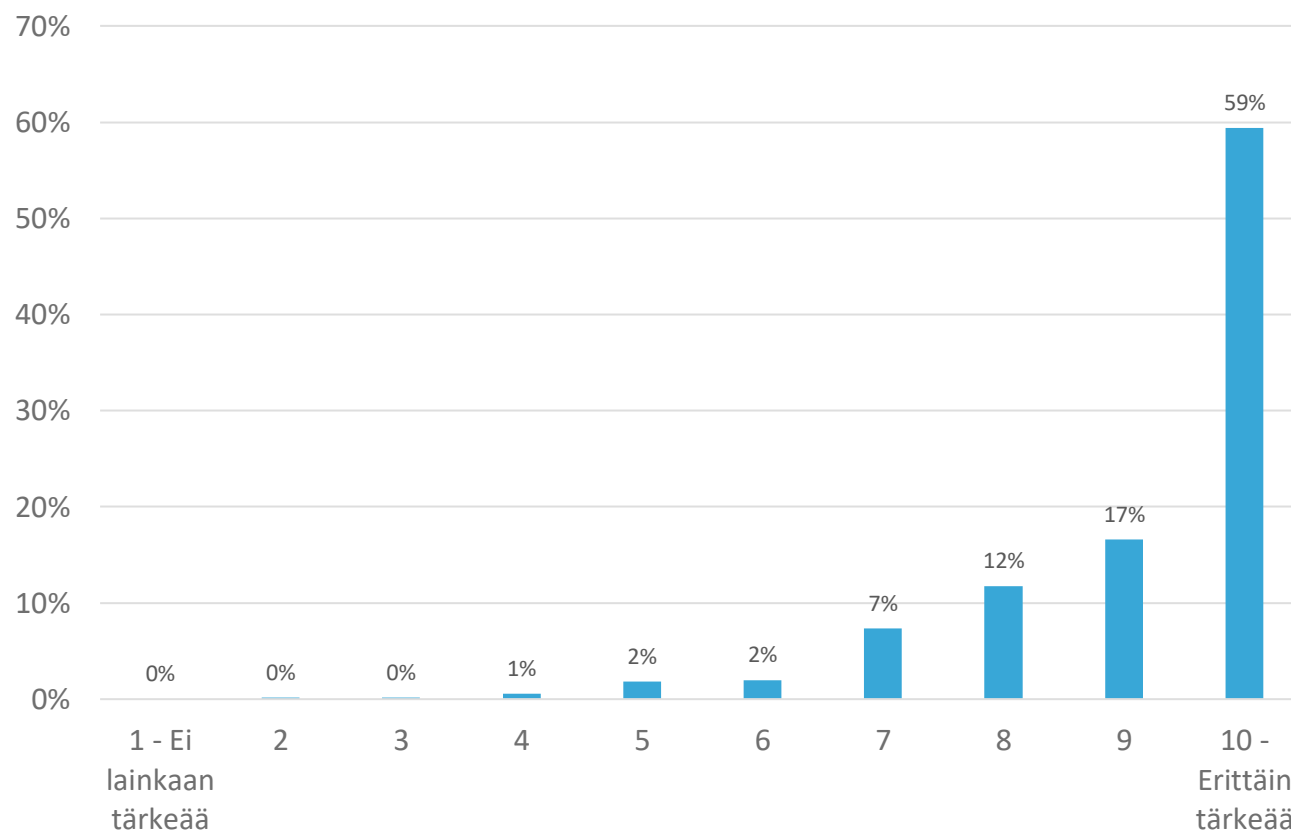
- mielenterveyttä parantavat hyödyt
- muut terveyshyödyt, kuten verenpaineen aleneminen
- luonnosta saatava lähiruoka, kuten marjat ja sienet
- tulvavesien hallinta
- hiilidioksidin sidonta ja varastointi maaperään
- rakennetut palvelut, kuten liikunta- ja leikkipaikat”



Kuva: Tampereen kaupunki / Laura Hoppo

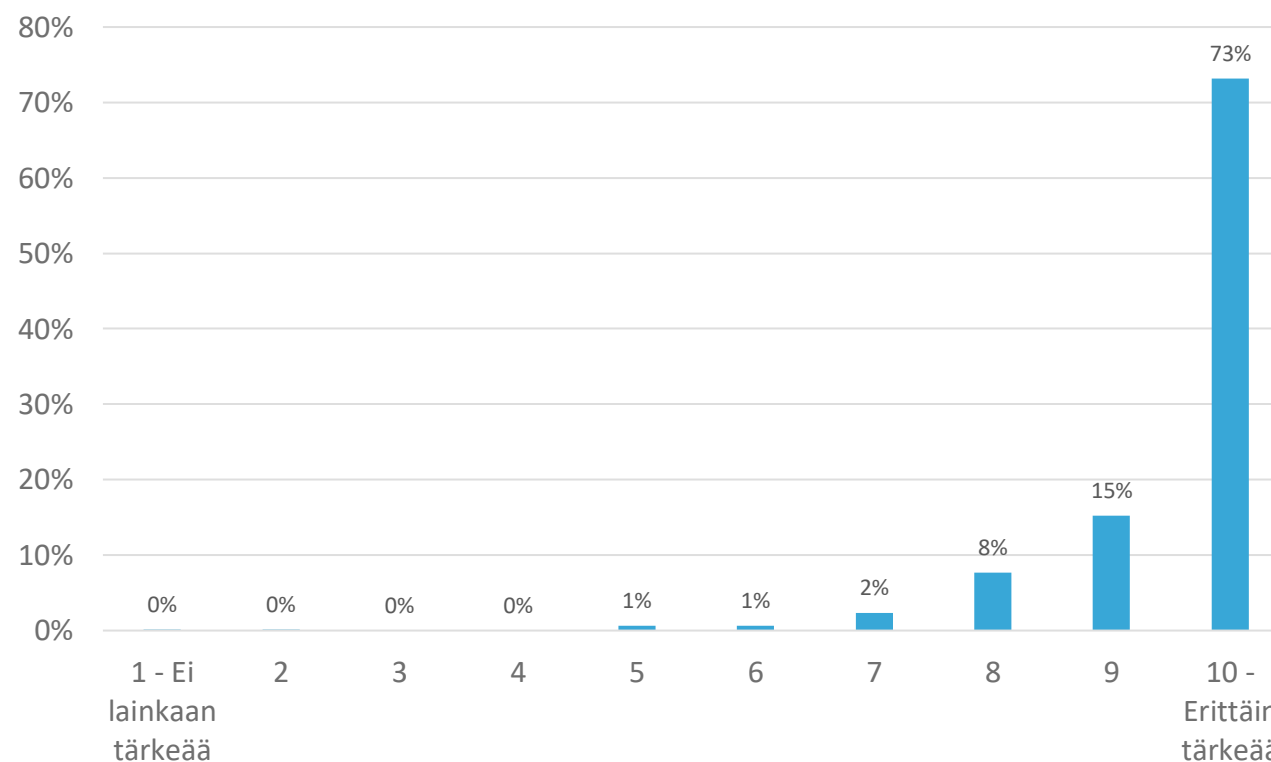
Monipuoliset viheralueet lisäävät fyysistä hyvinvointia. (n = 766)

- Vastaajia pyydettiin arvioimaan asteikolla 1–10 miten tärkeänä pitää kysymysosiossa esitettyjä tavoitteita. Asteikolla 1 = Ei lainkaan tärkeää, 10 = Erittäin tärkeää.
- 88 % vastaajista koki tärkeänä tai erittäin tärkeänä (arvosana 8–10), että monipuoliset viheralueet lisäävät fyysistä hyvinvointia.



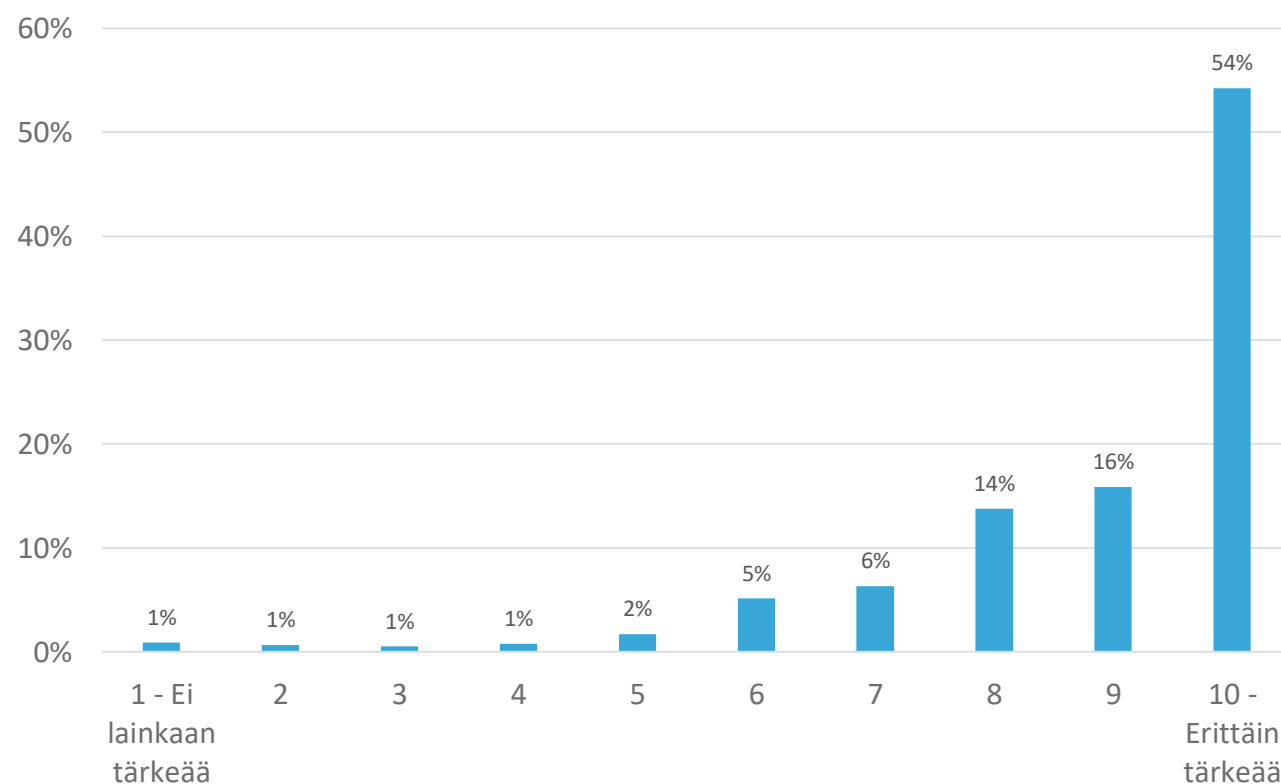
Monipuoliset viheralueet lisäävät henkistä hyvinvointia. (n = 768)

- Vastaajia pyydettiin arvioimaan asteikolla 1–10 miten tärkeänä pitää kysymysosiossa esitettyjä tavoitteita. Asteikolla 1 = Ei lainkaan tärkeää, 10 = Erittäin tärkeää.
- 96 % vastaajista koki tärkeänä tai erittäin tärkeänä (arvosana 8–10), että monipuoliset viheralueet lisäävät henkistä hyvinvointia.



Viheralueita kehitettäessä varaudutaan ilmastonmuutokseen. (n = 756)

- Lisätietona vastaajille kerrottiin asukaskyselyssä kyseisen tavoitteen yhteydessä ilmastonmuutokseen varautumisesta seuraavaa: ”Kaupunkialueella voidaan varautua ja sopeutua ilmastonmuutokseen esimerkiksi lisäämällä varjostavia puita sekä tulvavesien viivyttämiseen tarkoitettuja kasvillisuuspainanteita.”
- Vastaajia pyydettiin arvioimaan asteikolla 1–10 miten tärkeänä pitää kysymysohjelmassa esitetyjä tavoitteita. Asteikolla 1 = Ei lainkaan tärkeää, 10 = Erittäin tärkeää.
- 84 % vastaajista koki tärkeänä tai erittäin tärkeänä (arvosana 8–10), että viheralueita kehitettäessä varaudutaan ilmastonmuutokseen.

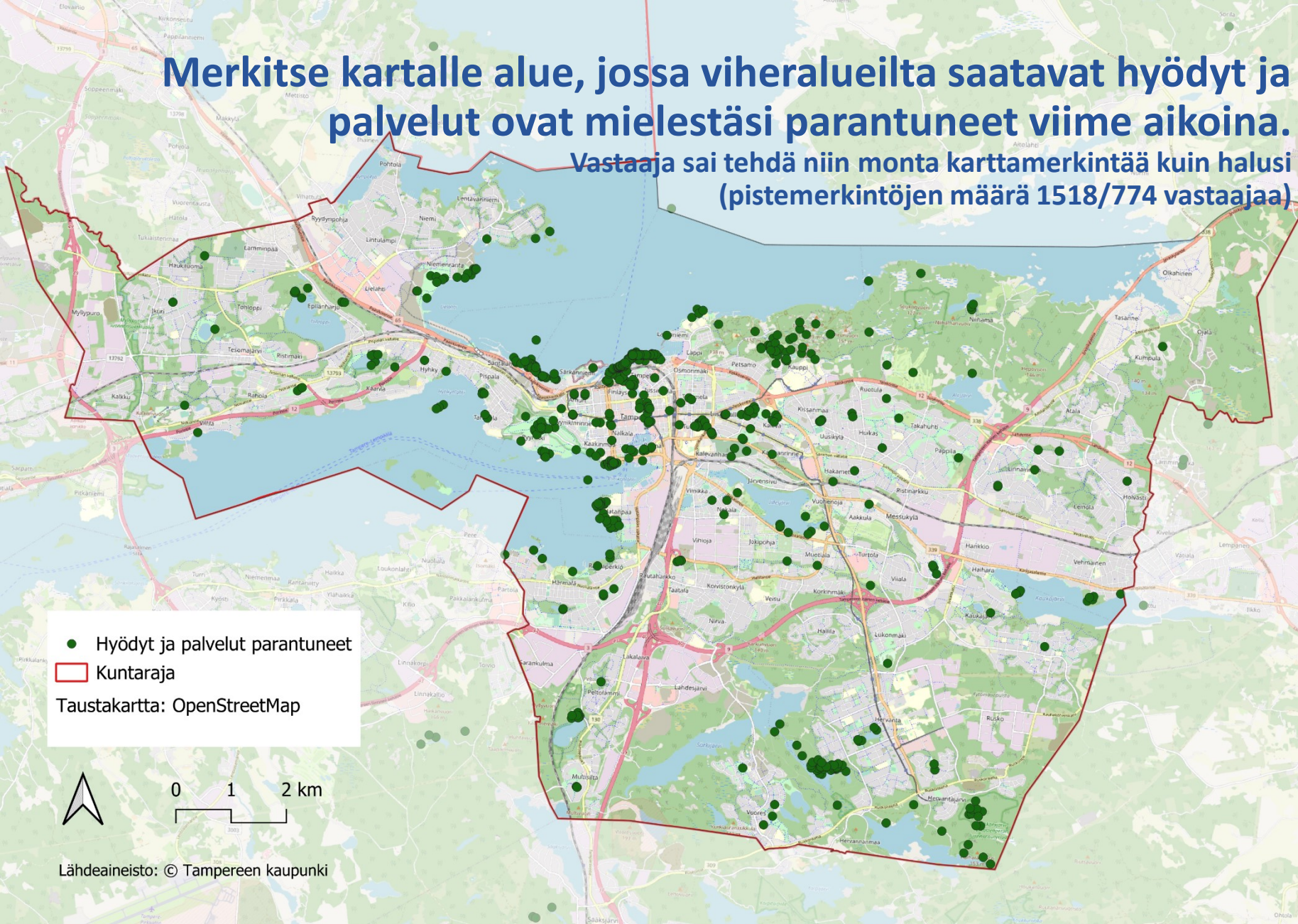


3. Hyödyt ja palvelut viheralueilla

Karttakysymys 1

Merkitse kartalle alue, jossa viheralueilta saatavat hyödyt ja palvelut ovat mielestäsi parantuneet viime aikoina.

Vastaaja sai tehdä niin monta karttamerkintää kuin halusi (pistemerkintöjen määrä 1518/774 vastaajaa)



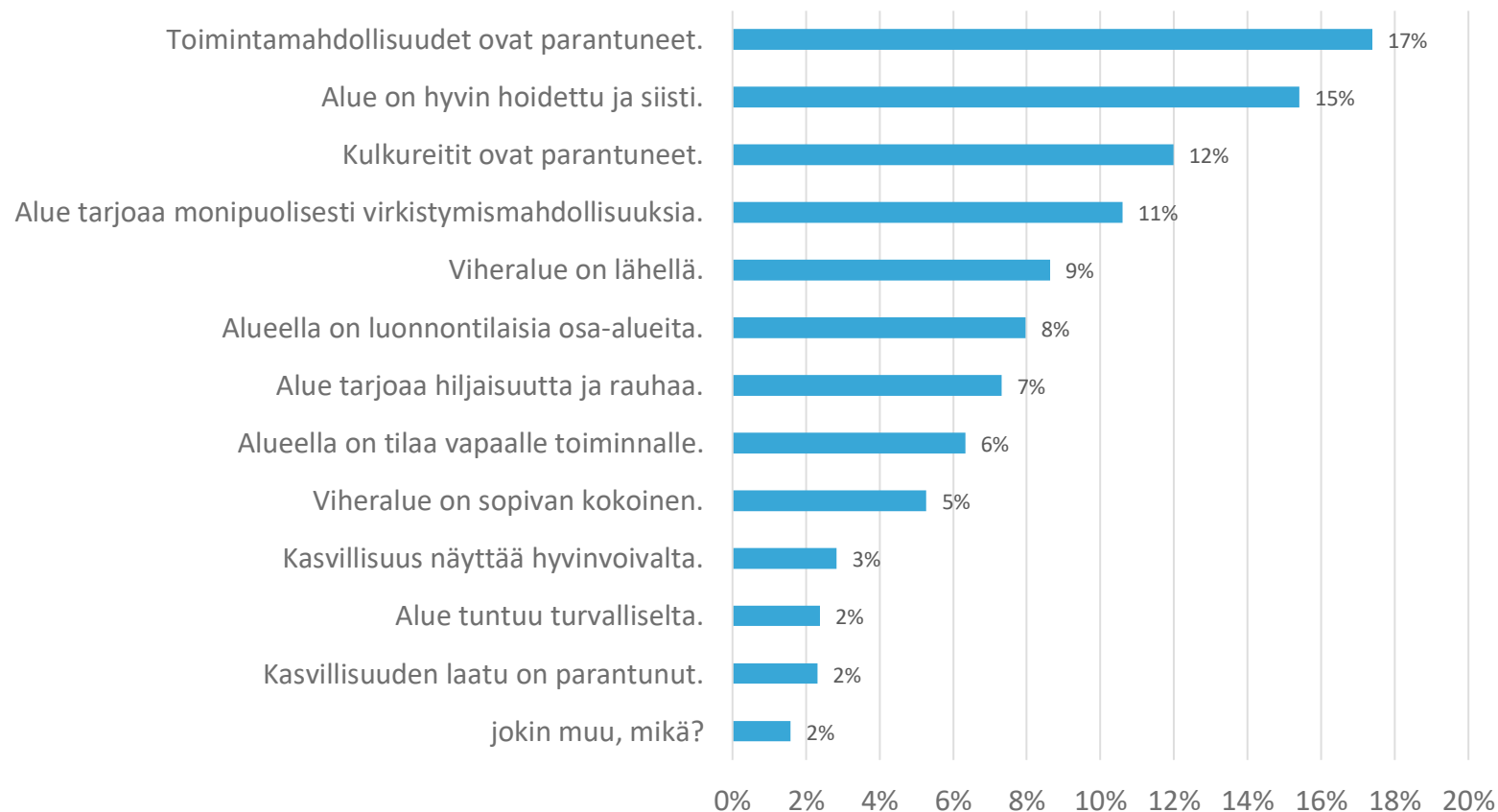
- Vastaajia pyydettiin merkitsemään pistevastauksena kartalle alueet, joilla viheralueilta saatavat hyödyt ja palvelut ovat vastaajan mielestä parantuneet viime aikoina.
- Vastaaja sai tehdä niin monta karttamerkintää kuin halusi.
- Kartalle tehtiin yhteensä 1518 pistemerkintää.
- Merkintöjä tehtiin myös Tampereen kuntarajojen ulkopuolelle. Kuntarajojen ulkopuolelle merkityt vastaukset huomioitiin soveltuvin osin.
- Pohjois-Tampereella pistevastauksista suurin osa (8 kpl) oli merkitty Kintulammin luonnonsuojelualueelle.

Merkitse kartalle alue, jossa viheralueilta saatavat hyödyt ja palvelut ovat mielestäsi parantuneet viime aikoina.

Kuinka hyödyt ja palvelut ovat mielestäsi parantuneet merkitsemälläsi viheralueella?

Valitse vähintään 1, enintään 3 vaihtoehtoa
(vastausten määrä 1518/774 vastaajaa)

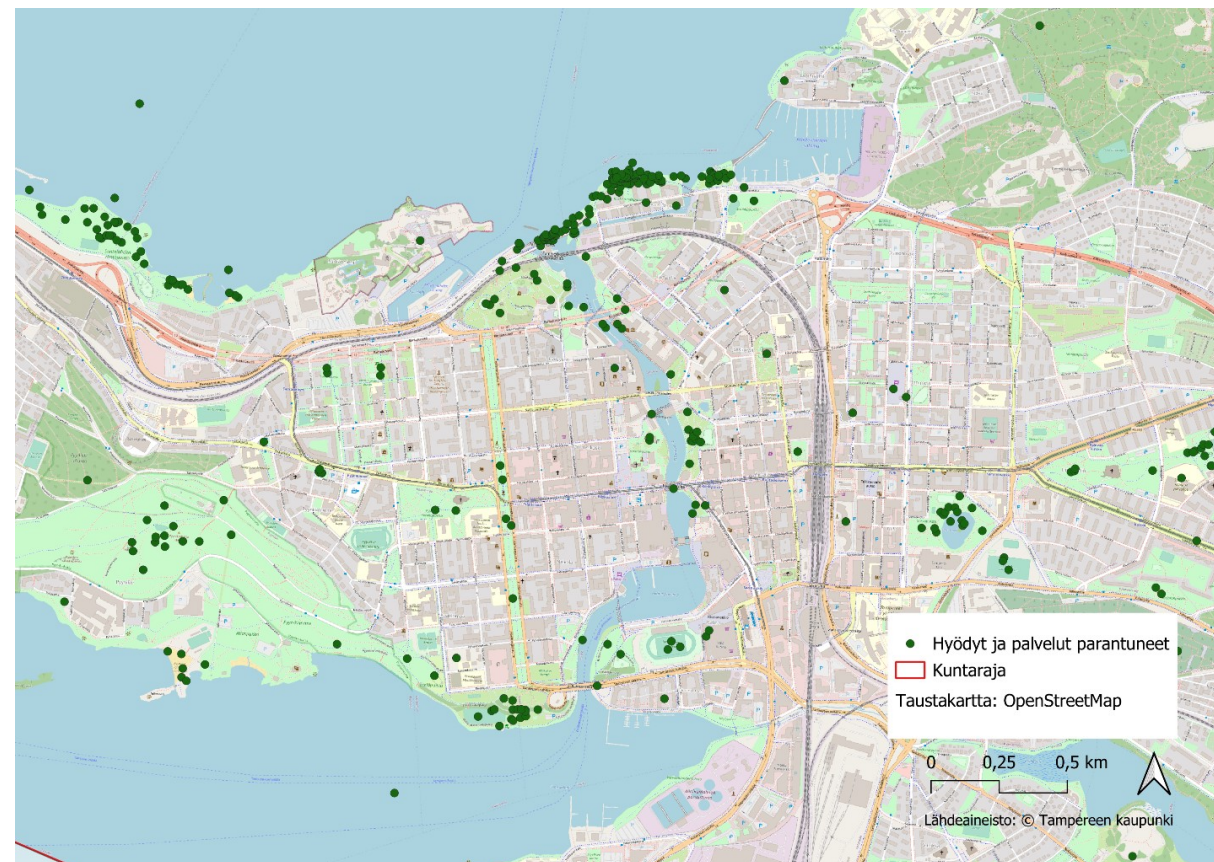
- Vastaajia pyydettiin monivalintakysymyksessä valitsemaan 1–3 vaihtoehtoa kuinka hyödyt ja palvelut olivat vastaajan mielestä parantuneet kartalle merkityllä viheralueella.
- Vastausvaihtoehdot saivat yhteensä 1518 valintaa.
- Viheralueilta saatavien hyötyjen ja palvelujen koettiin parantuneen erityisesti toimintamahdollisuuksien (17 % valinnoista), hyvän hoidon ja siisteyden (15 % valinnoista) sekä kulkureittien (12 % valinnoista) osalta.
- Jokin muu, mikä? –avovastauksissa mainittiin useimmin laiduntavat eläimet viheralueen hyötyjen ja palveluiden parantajina.



Osa-alueetarkastelut: Merkitse kartalle alue, jossa viheralueilta saatavat hyödyt ja palvelut ovat mielestäsi parantuneet viime aikoina.

Vastaaja sai tehdä niin monta karttamerkintää kuin halusi.
(pistemerkintöjen määrä 1518/774 vastaajaa)

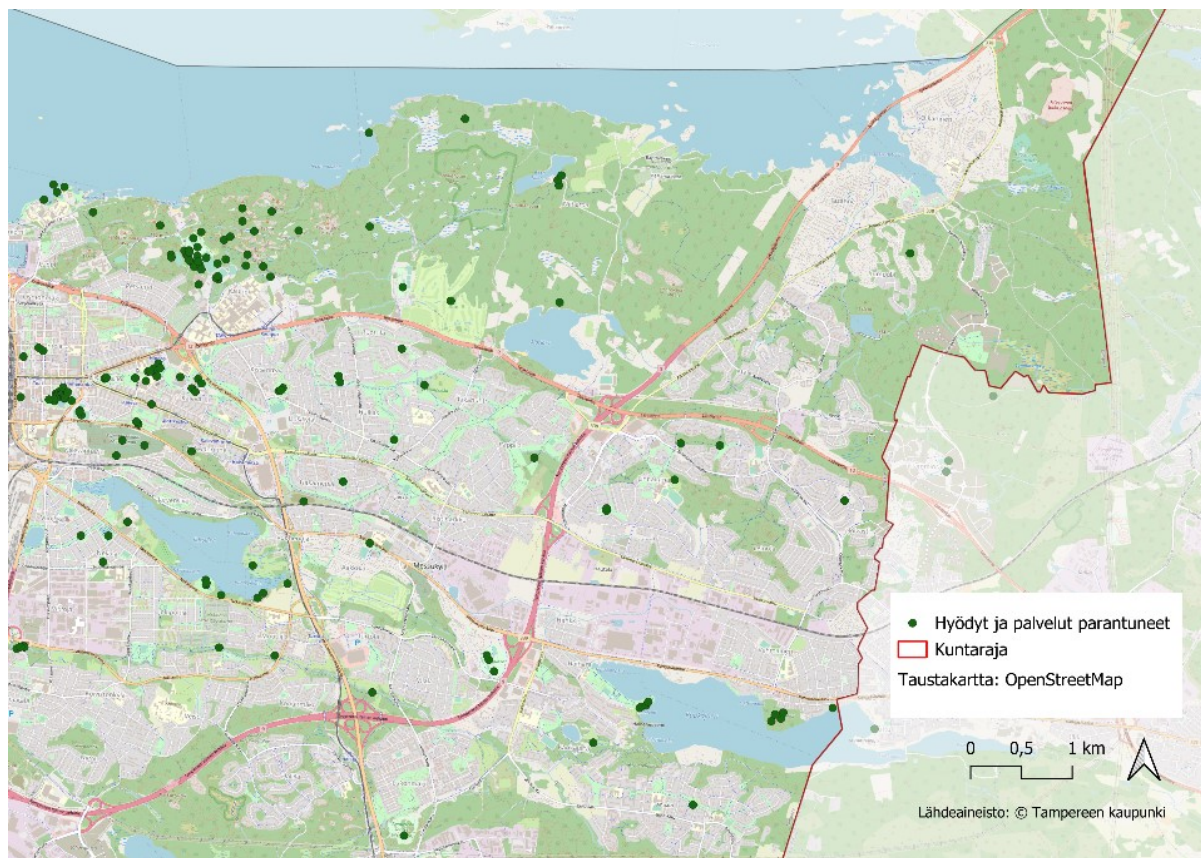
- Tampereen keskustassa viheralueilta saatavien hyötyjen ja palveluiden koettiin parantuneen viime aikoina alueellisesti tarkasteluna erityisesti Ranta-Tampellassa Näsinsiltojen, Kiiskisaarenpuiston ja Massunlastenpuiston rantapuistojen rantavyöhykkeellä.
- Myös Santalahden rantapuistoissa koettiin viheralueilta saatavien hyötyjen ja palveluiden parantuneen.



Osa-alue: Keskusta

Osa-alueetarkastelut: Merkitse kartalle alue, jossa viheralueilta saatavat hyödyt ja palvelut ovat mielestäsi parantuneet viime aikoina.

Vastaaja sai tehdä niin monta karttamerkintää kuin halusi.
(pistemerkintöjen määrä 1518/774 vastaajaa)



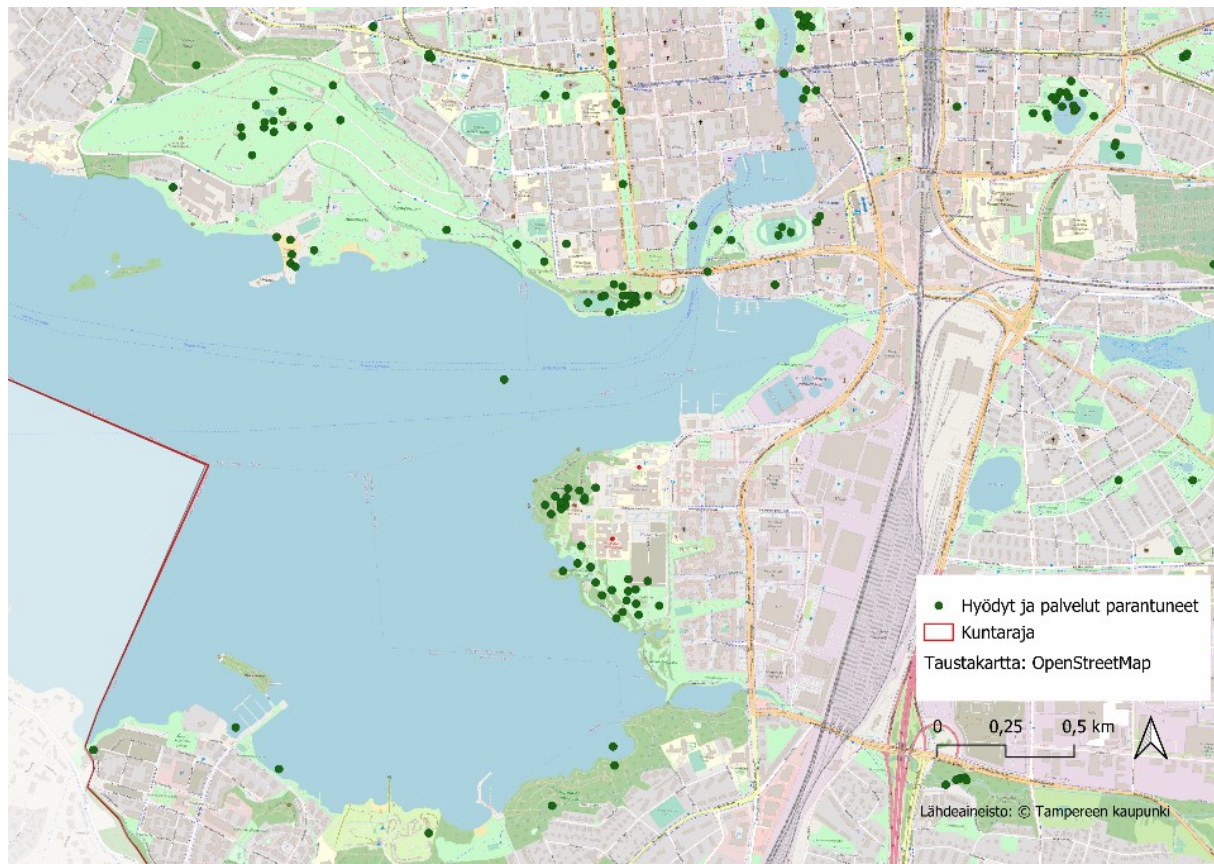
Osa-alue: Itä-Tampere

- Itä-Tampereella koettiin viheralueilta saatavien hyötyjen ja palveluiden parantuneen Kaupin urheilupuistossa ja Kaupin ulkoilualueella.

Osa-alueetarkastelut: Merkitse kartalle alue, jossa viheralueilta saatavat hyödyt ja palvelut ovat mielestäsi parantuneet viime aikoina.

Vastaaja sai tehdä niin monta karttamerkintää kuin halusi.

(pistemerkintöjen määrä 1518/774 vastaajaa)



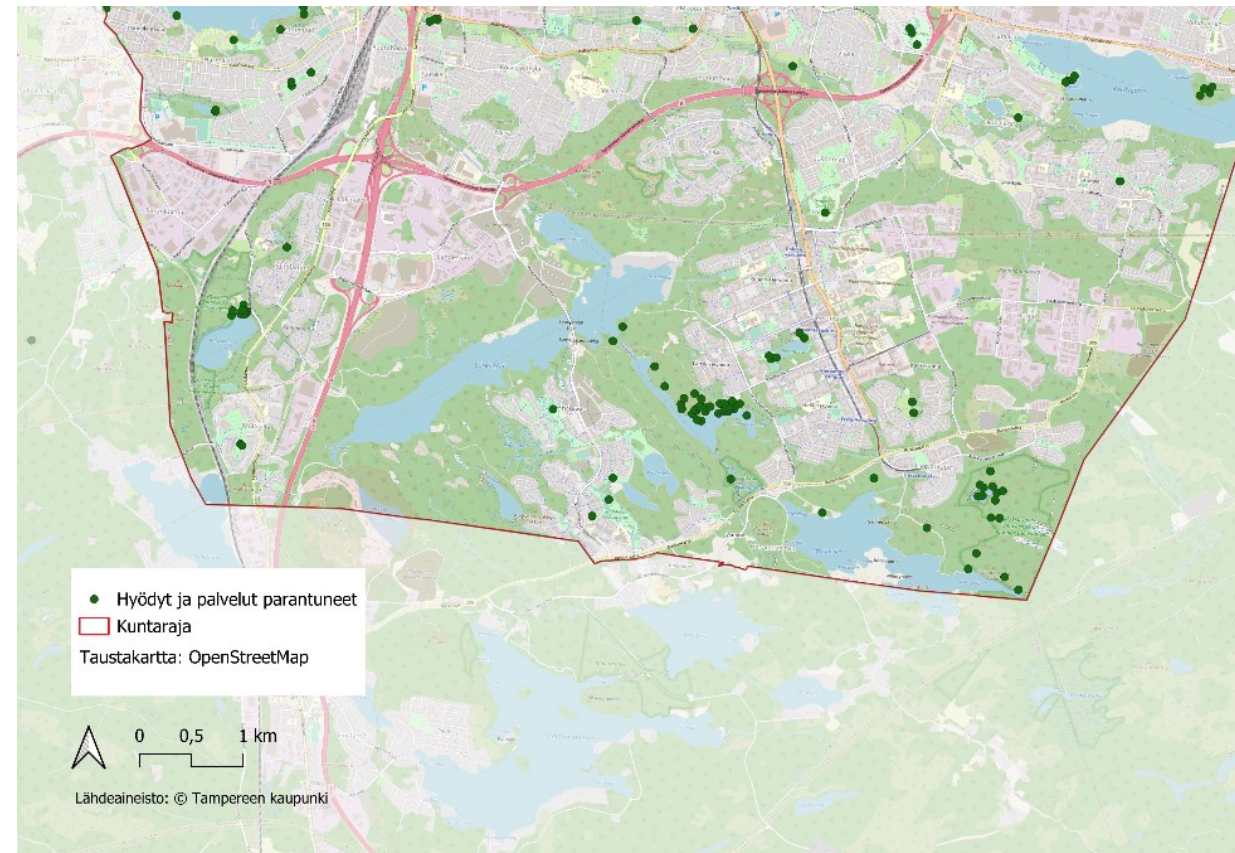
Osa-alue: Keskusta ja Etelä-Tampere

- Viheralueilta saatavien hyötyjen ja palveluiden koettiin parantuneen keskustassa myös Pynikin luonnonsuojelualueella, Eteläpuistossa, Sorsapuistossa ja Etelä-Tampereella Hatanpään puistoalueella.

Osa-alueetarkastelut: Merkitse kartalle alue, jossa viheralueilta saatavat hyödyt ja palvelut ovat mielestäsi parantuneet viime aikoina.

Vastaaja sai tehdä niin monta karttamerkintää kuin halusi.
(pistemerkintöjen määrä 1518/774 vastaajaa)

- Etelä-Tampereella viheralueilta saatujen hyötyjen ja palveluiden koettiin parantuneen erityisesti Suolijärven retkeilyreiteillä ja uimarannalla sekä Makkarajärvi-Viitastenperän luonnonsuojelualueella.



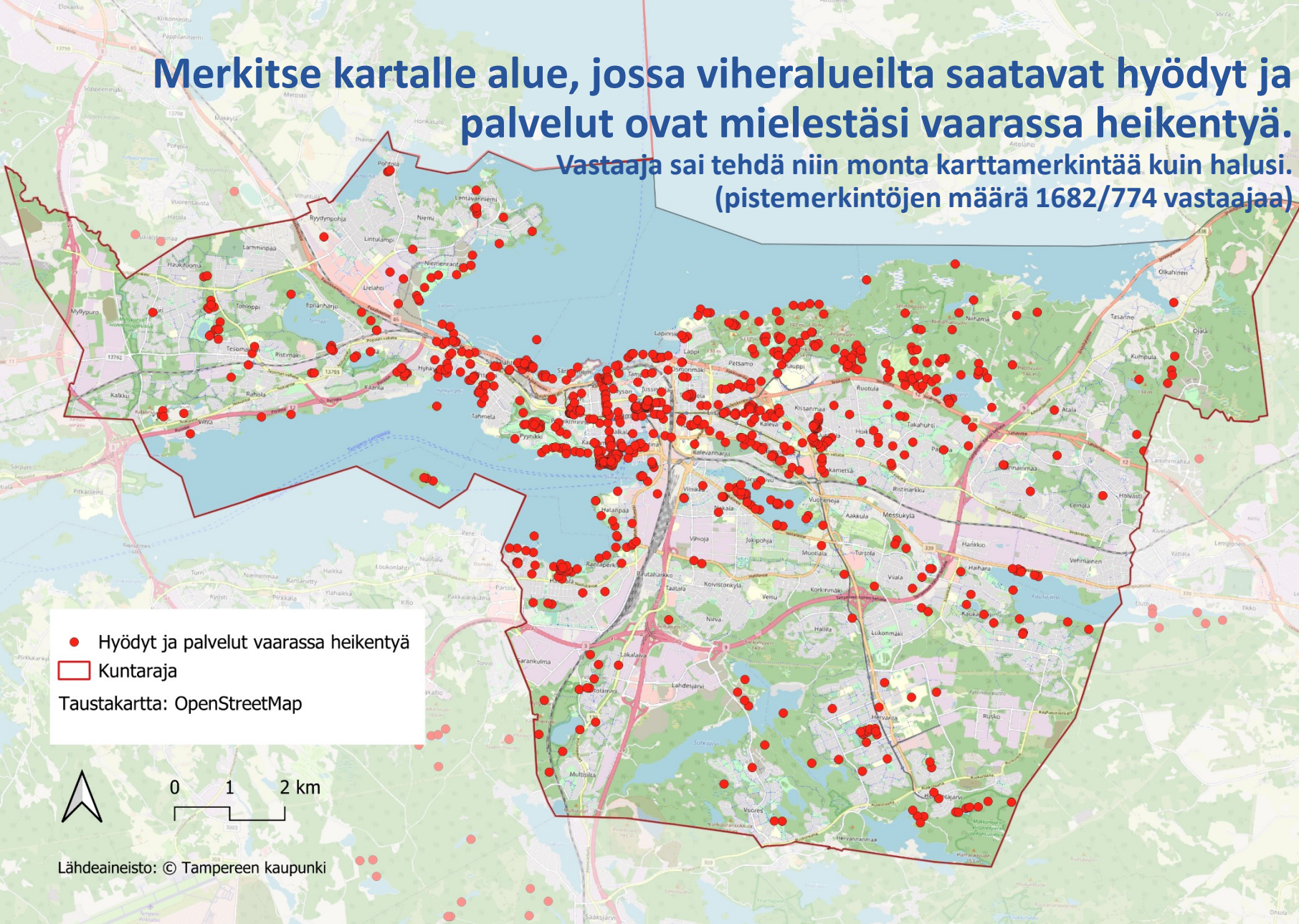
Osa-alue: Etelä-Tampere

3. Hyödyt ja palvelut viheralueilla

Karttakysymys 2

Merkitse kartalle alue, jossa viheralueilta saatavat hyödyt ja palvelut ovat mielestäsi vaarassa heikentyä.

Vastaaja sai tehdä niin monta karttamerkintää kuin halusi.
(pistemerkintöjen määrä 1682/774 vastaajaa)



- Vastaajia pyydettiin merkitsemään pistevastauksena kartalle alueet, joilla viheralueilta saatavat hyödyt ja palvelut ovat vastaajan mielestä vaarassa heikentyä.
- Vastaaja sai tehdä niin monta karttamerkintää kuin halusi.
- Kartalle tehtiin yhteensä 1682 pistemerkintää.
- Merkintöjä tehtiin myös Tampereen kuntarajojen ulkopuolelle. Kuntarajojen ulkopuolelle merkityt vastaukset huomioitiin kyselyssä soveltuvin osin.

Merkitse kartalle alue, jossa viheralueilta saatavat hyödyt ja palvelut ovat mielestäsi vaarassa heikentyä.
Kuinka hyödyt ja palvelut ovat mielestäsi vaarassa heikentyä merkitsemälläsi viheralueella? Valitse vähintään 1, enintään 3 vaihtoehtoa
 (vastausten määrä 1682/774 vastaajaa)



- Vastaajia pyydettiin valitsemaan 1–3 vaihtoehtoa kuinka hyödyt ja palvelut olivat vastaajan mielestä vaarassa heikentyä kartalle merkityllä viheralueella.
- Vastausvaihtoehdot saivat yhteensä 1682 valintaa.
- Eniten viheralueilta saatavien hyötyjen ja palvelujen koettiin olevan vaarassa heikentyä viheraluetta uhkaavan pienentymisen takia (31 % valinnoista).
- Jokin muu, mikä? –kysymykseen annettiin 213 avovastausta. Vastausmäärän prosenttiosuus (13 %) oli toiseksi suurin tämän kysymysoSION vastauksista.
- Suurimmassa osassa avovastauksista koettiin viheralueilta saatavien hyötyjen ja palvelujen olevan uhattuina liiallisen rakentamisen takia. Myös liikenneväylien lisääntyminen, leikkipaikkojen, puistojen ja katupuiden väheneminen sekä luontoalueiden kulumisen liikakäytön takia huolestuttivat vastaajia.

Merkitse kartalle alue, jossa viheralueilta saatavat hyödyt ja palvelut ovat mielestäsi vaarassa heikentyä.

Kuinka hyödyt ja palvelut ovat mielestäsi vaarassa heikentyä merkitsemälläsi viheralueella? Valitse vähintään 1, enintään 3 vaihtoehtoa (vastausten määrä 1682/774 vastaajaa)

Jokin muu, mikä? –kysymykseen annettiin 213 avovastausta. Vastausmäärän prosenttiosuus (13 %) oli toiseksi suurin tämän kysymyksen vastauksista.

Poimintoja avovastauksista

”Iidesjärven ranta-alueen luontoa uhkaa liika rakentaminen (esim. perhepuisto tai kirsikkatarha) ja siistiminen, luonnon monimuotoisuuden säilymisen vuoksi alue tulee säilyttää luonnontilaisena. Kulkureittejä voi kohentaa kriittisissä paikoissa.”

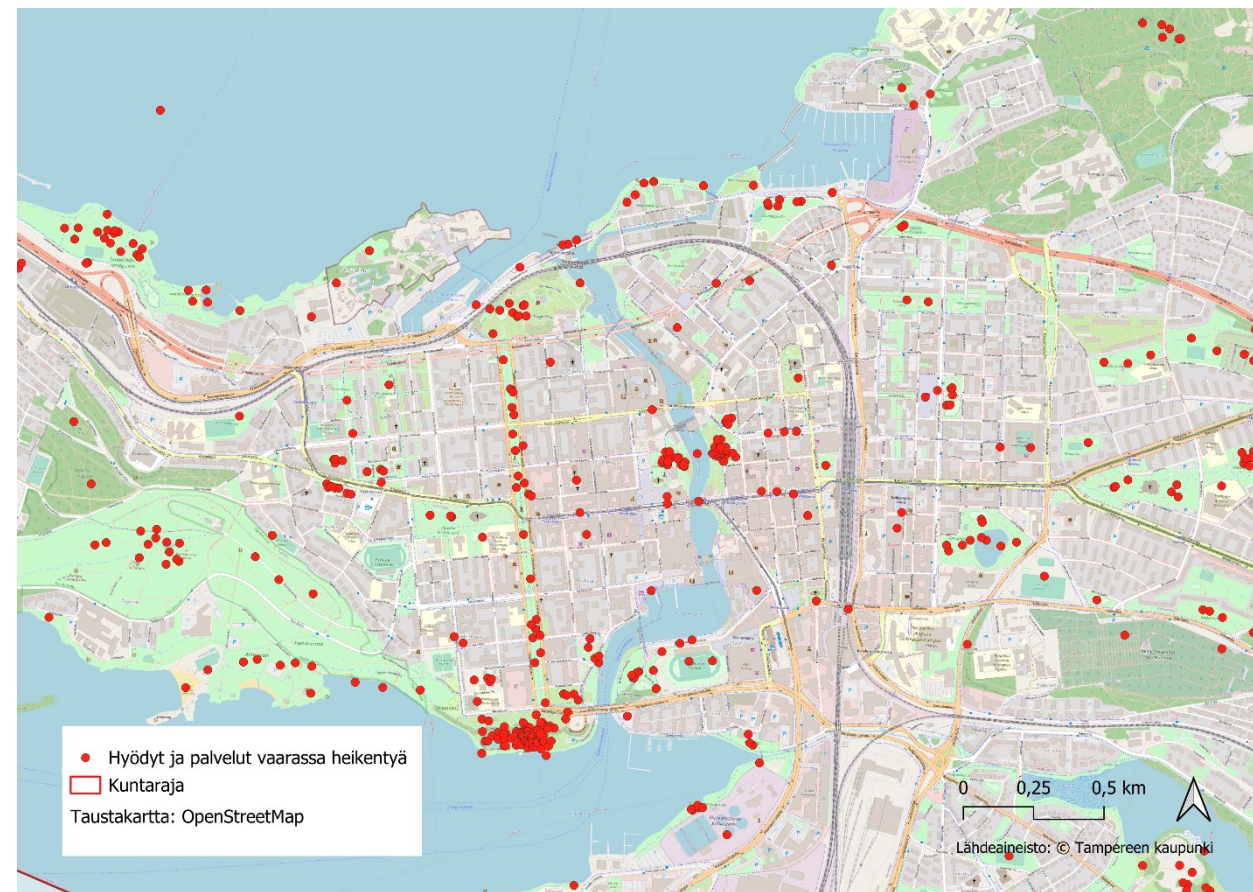
”Rakentaminen uhkaa aluetta (Tesomanpuisto) paitsi pienentämällä myös lisäämällä käyttöpainetta.”

”Kaupin rannat alkavat roskaantua ja kulua. Luvattomia nuotiopaikkoja on vierä vieressä ja niiden ympärillä roskaa. Polut levenevät. Tästä kaikesta näkee, että paikka on tärkeä, mutta se on jäämässä pieneksi kasvavalle kävijämäärälle.”

Osa-alue tarkastelut: Merkitse kartalle alue, jossa viheralueilta saatavat hyödyt ja palvelut ovat mielestäsi vaarassa heikentyä.

Vastaaja sai tehdä niin monta karttamerkintää kuin halusi.
(pistemerkintöjen määrä 1682/774 vastaajaa)

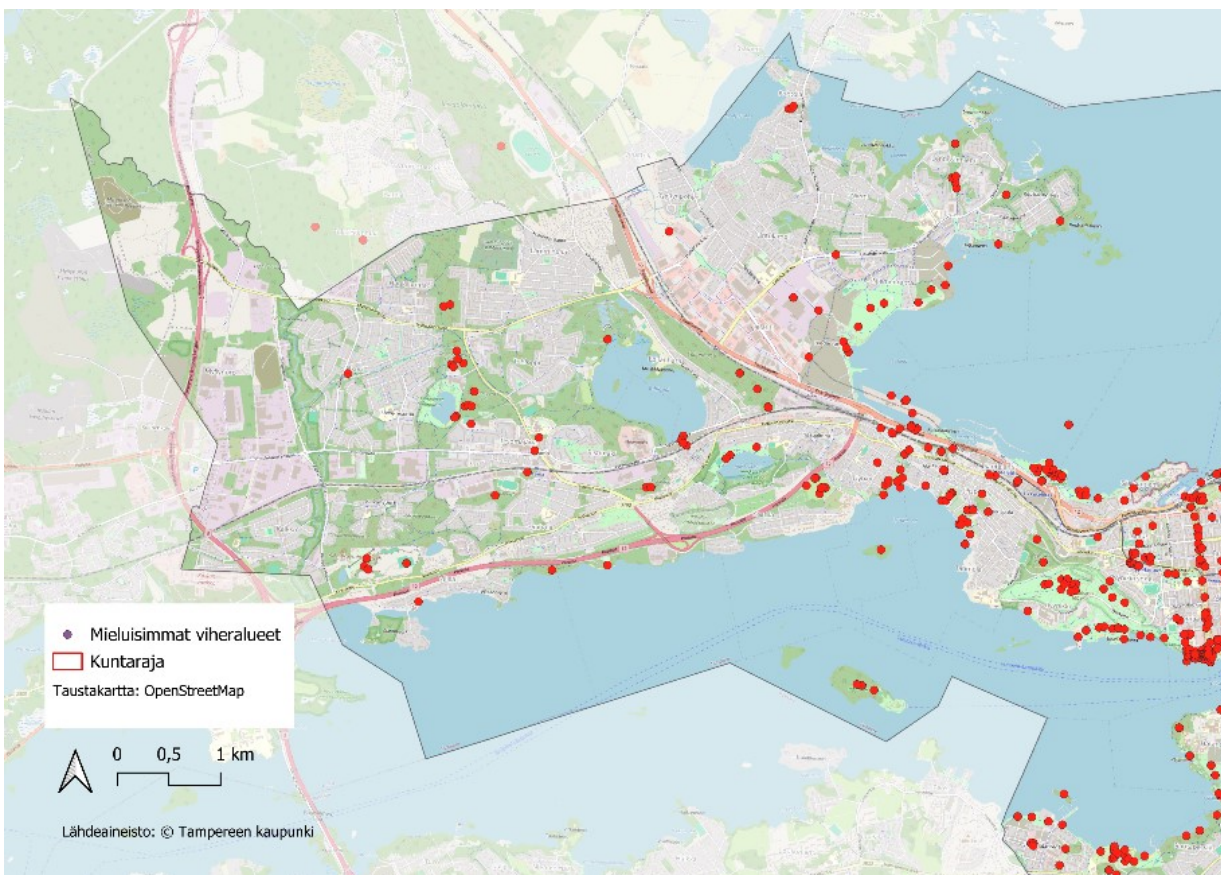
- Viheralueelta saatavien hyötyjen ja palveluiden koettiin olevan vaarassa heikentyä koko kantakaupungin alueella sekä laajoilla että pienillä viheralueilla.
- Keskustassa viheralueilta saatavien hyötyjen ja palveluiden koettiin olevan uhattuina erityisesti Eteläpuistossa, Hämeenpuistossa, Kirjastonpuistossa ja Koskipuistossa
- Myös Santalahdenpuisto sekä Pyynekin luonnonsuojelualue ja rantareitti keräsivät pistemerkintöjä keskustassa.



Osa-alue: Keskusta

Osa-alue tarkastelut: Merkitse kartalle alue, jossa viheralueilta saatavat hyödyt ja palvelut ovat mielestäsi vaarassa heikentyä.

Vastaaja sai tehdä niin monta karttamerkintää kuin halusi.
(pistemerkintöjen määrä 1682/774 vastaajaa)



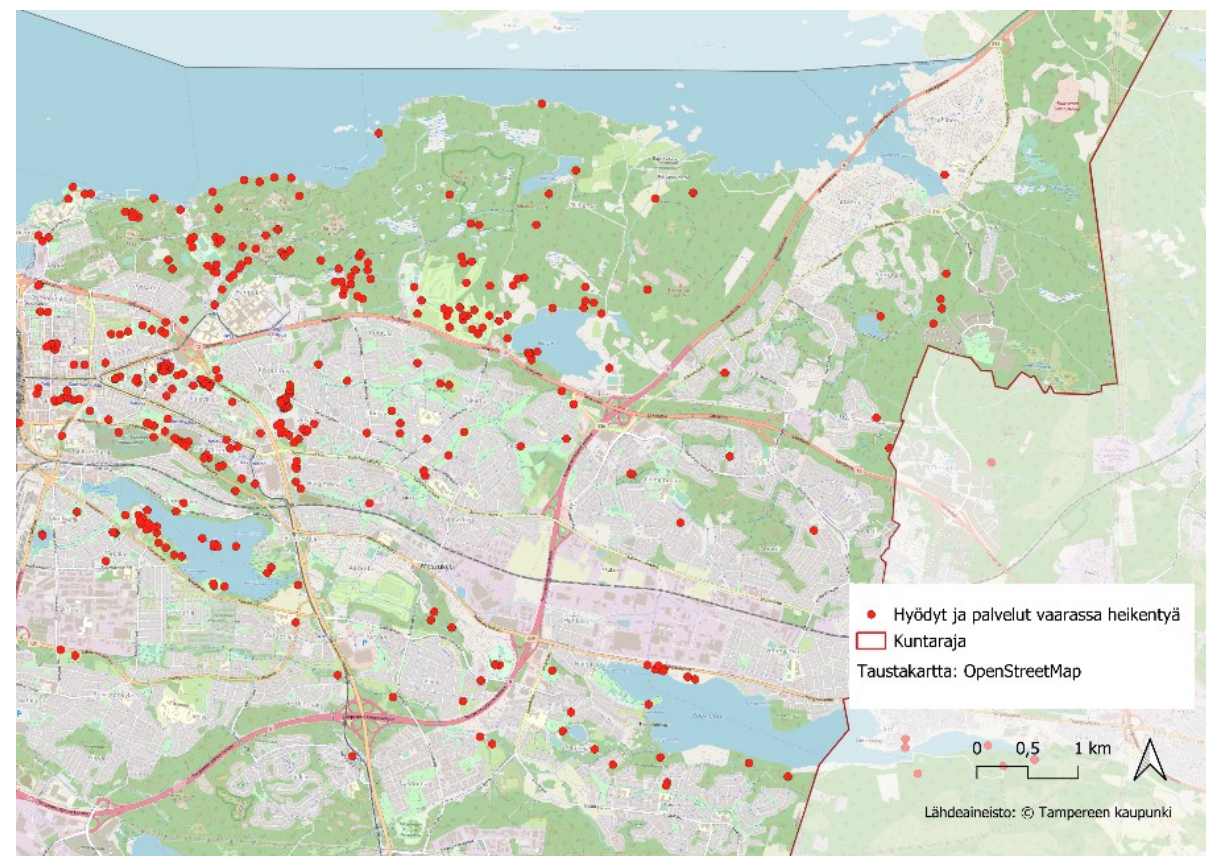
- Länsi-Tampereella viheralueilta saatavat hyödyt ja palvelut olivat vastaajien mielestä vaarassa heikentyä muun muassa Hyhkynlahden ja Lielahden ranta-alueilla sekä Tesomanpuistossa.

Osa-alue: Länsi-Tampere

Osa-alueetarkastelut: Merkitse kartalle alue, jossa viheralueilta saatavat hyödyt ja palvelut ovat mielestäsi vaarassa heikentyä.

Vastaaja sai tehdä niin monta karttamerkintää kuin halusi.
(pistemerkintöjen määrä 1682/774 vastaajaa)

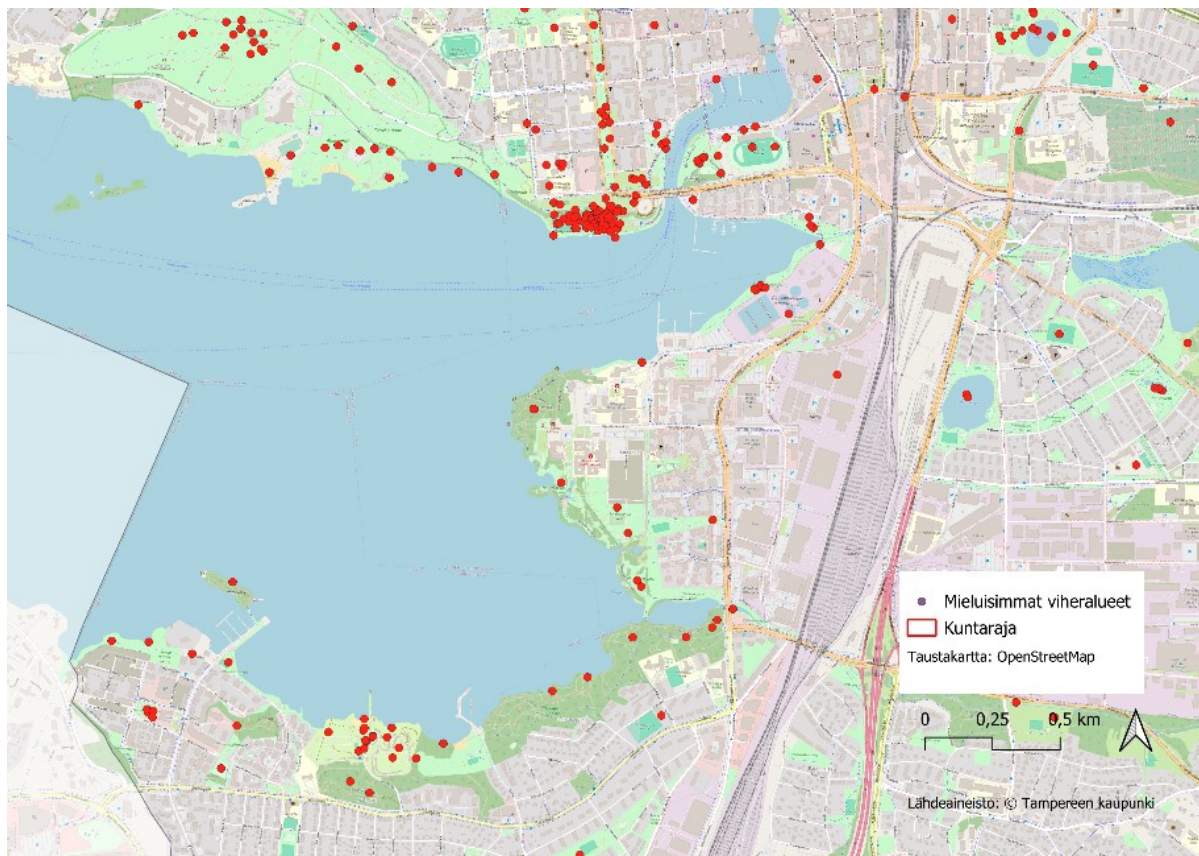
- Itä-Tampereella viheralueilta saatavat hyödyt ja palvelut olivat vastaajien mielestä vaarassa heikentyä muun muassa Kauppi-Niihamassa, Kiovanpuistossa, Kalevan keskuspuistossa, Kalevanharjunpuistossa, Tartonpuistossa sekä Hakametsän jäähallin ympäristössä.



Osa-alue: Itä-Tampere

Osa-alue tarkastelut: Merkitse kartalle alue, jossa viheralueilta saatavat hyödyt ja palvelut ovat mielestäsi vaarassa heikentyä.

Vastaaja sai tehdä niin monta karttamerkintää kuin halusi.
(pistemerkintöjen määrä 1682/774 vastaajaa)



Osa-alue: Etelä-Tampere

- Etelä-Tampereella viheralueilta saatavien hyötyjen ja palveluiden koettiin olevan vaarassa heikentyä lidesjärven etelärannalla, Härmälän leirintäalueella, Kaukajärven ympäristössä ja Hervannassa Ahvenispuistossa.

Minkälaisilla keinoilla lisäisit viheralueilta saatavia hyötyjä ja palveluita?

Valitse vähintään 1, enintään 3 vaihtoehtoa
(vastausten määrä 2067/774 vastaajaa)



- Vastaajia pyydettiin monivalintakysymyksessä valitsemaan 1–3 keinoa, joilla he lisäisivät viheralueilta saatavia hyötyjä ja palveluita.
- Vastausvaihtoehdot saivat yhteensä 2067 valintaa.
- Vastaajat lisäisivät viheralueilta saatavia hyötyjä ja palveluita rauhallisia, hiljaisia alueita lisäämällä (19 % valinnoista), viherkaduilla ja -reiteillä (17 % valinnoista) ja varjostavalla kasvillisuudella (16 % valinnoista).
- Joku muu, mikä? –vaihtoehdoissa toivottiin eniten, että viheralueita säästettäisiin rakentamiselta.
- Vastaajat toivoivat myös monipuolisempaa, luonnon monimuotoisuutta lisäävää kasvillisuutta viheralueille.

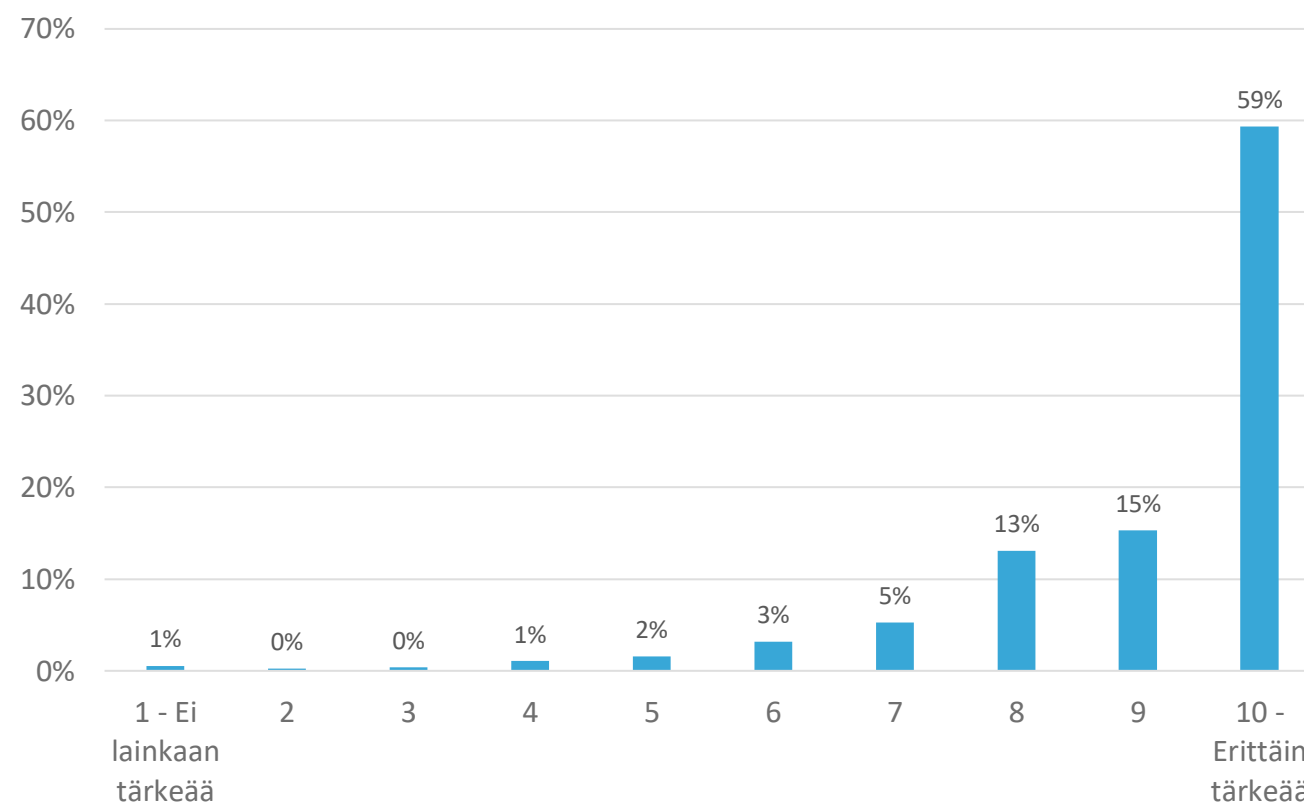
4. Kestävä ja monimuotoinen kaupunkiluonto

Tampereella halutaan edistää tulevaisuudessa viheralueiden kestävyyttä ja luonnon monimuotoisuutta.

Luonnontilaista maaperää ja kasvillisuusalueita säästetään rakennettaessa.

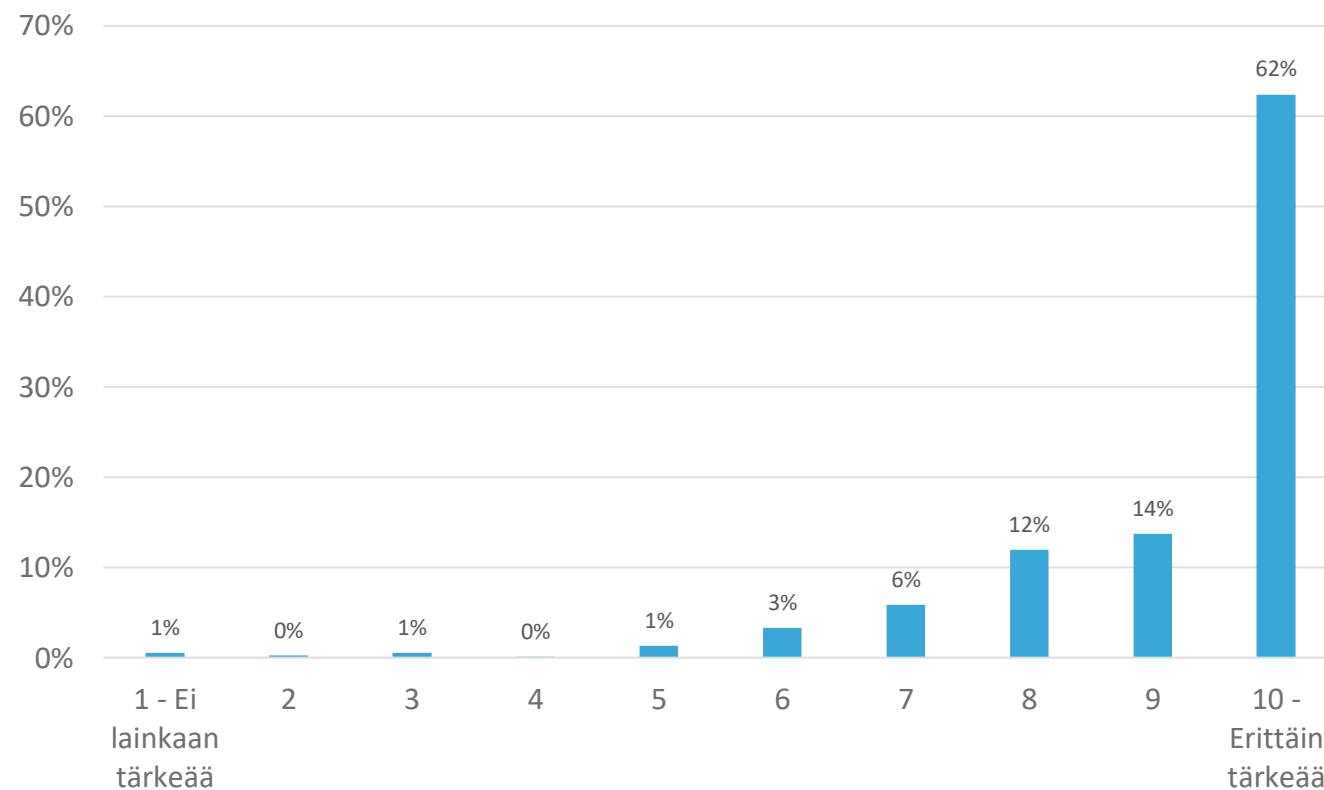
(n = 757)

- Vastaajia pyydettiin arvioimaan asteikolla 1–10 miten tärkeänä pitää kysymysosiossa esitetyjä tavoitteita. Asteikolla 1 oli ”Ei lainkaan tärkeää” ja 10 ”Erittäin tärkeää”.
- Vastaajille esitettiin tavoitteen yhteydessä seuraavia lisätietoja: ”Luonnontilainen kasvillisuus on yhteydessä luonnon omaan maaperään. Maan päällystäminen esimerkiksi asfaltilla tai kansirakenteilla lisää kaupunkitulvien riskiä ja estää maaperän hiilensidonnan. Lisäksi suureksi kasvavien puiden istuttaminen on vaikeaa tai jopa mahdotonta.”
- Vastaajista 87 % mielestä oli tärkeää tai erittäin tärkeää (arvosana 8–10), että luonnontilaista maaperää ja kasvillisuusalueita säästetään rakennettaessa.

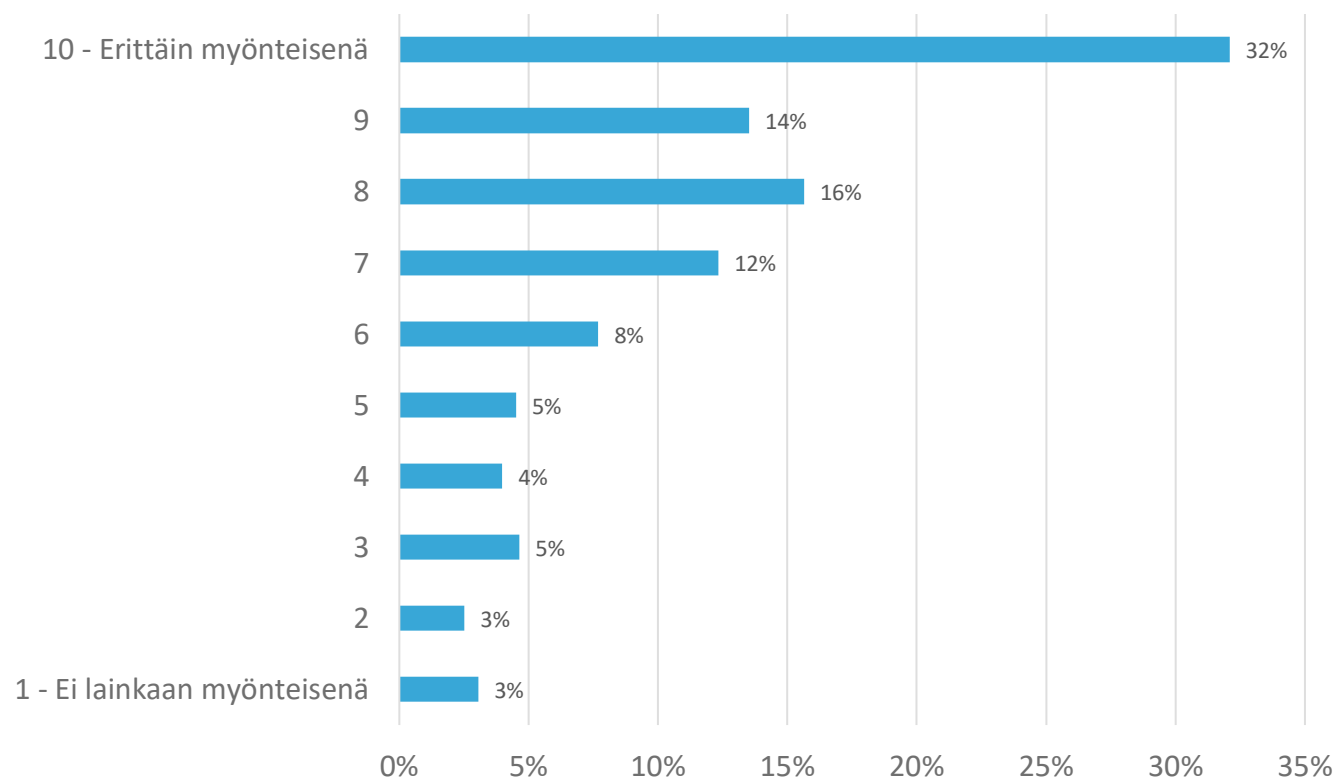


Kaupunkipuita vaalitaan ja lisätään. (n = 763)

- Vastaajia pyydettiin arvioimaan asteikolla 1–10 miten tärkeänä pitää kysymysosiossa esitettyjä tavoitteita. Asteikolla 1 oli ”Ei lainkaan tärkeää” ja 10 ”Erittäin tärkeää”.
- Kaupunkipuiden vaalimisen ja lisäämisen koki tärkeäksi tai erittäin tärkeäksi tavoitteeksi 88 % vastaajista (arvosana 8–10).



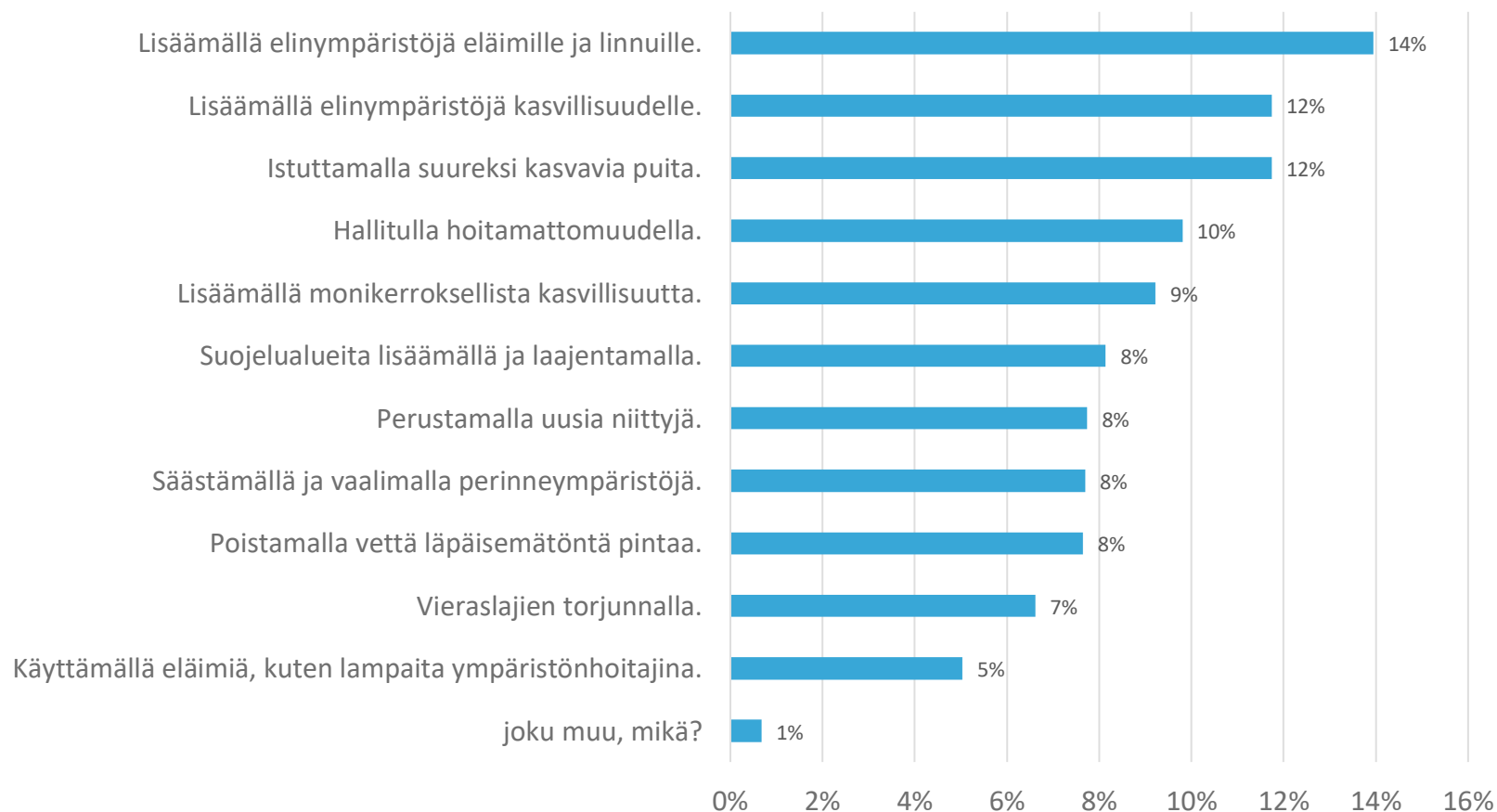
Luonnon monimuotoisuutta voidaan lisätä hallitulla hoitamattomuudella. Kuinka myönteisenä koet kaupunkiympäristön nähdessäsi esimerkiksi tiheää pajukkoa tai pitkäksi kasvanutta nurmea? (n = 754)



- Vastaajille kerrottiin hallitun hoitamattomuuden tarkoittavan tässä yhteydessä esimerkiksi nurmikon leikkuuvälin pidentämistä tai lahopuiden jättämistä luontoon, ja että hallitulla hoitamattomuudella voidaan lisätä luonnon monimuotoisuutta kaupunkialueella.
- 62 % vastaajista kokee myönteisenä tai erittäin myönteisenä (arvosana 8–10) kaupunkiympäristön, jossa näkee esimerkiksi tiheää pajukkoa tai pitkäksi kasvanutta nurmea.

Millä toimenpiteillä lisäisit luonnon monimuotoisuutta kaupunkialueella?

Valitse vähintään 1, enintään 3 vaihtoehtoa
(vastausten määrä 2223/774 vastaajaa)

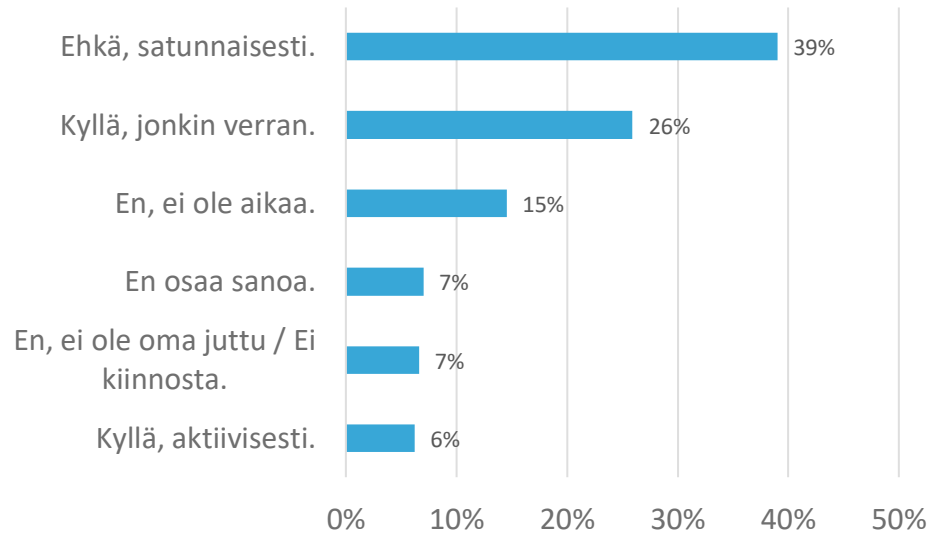


- Vastaajia pyydettiin monivalintakysymyksessä valitsemaan 1–3 toimenpidettä, joilla he lisäisivät luonnon monimuotoisuutta kaupunkialueella.
- Vastausvaihtoehdot saivat yhteensä 2223 valintaa.
- Vastaajat lisäisivät luonnon monimuotoisuutta kaupunkialueella lisäämällä elinympäristöjä eläimille ja linnuille (14 % valinnoista).
- Toiseksi suosituimmat toimenpiteet olivat kasvillisuuden elinympäristöjen lisääminen (12 % valinnoista) ja suureksi kasvavien puiden istuttaminen (12 % valinnoista).
- Avovastauksen antaneista moni koki kaikki mainitut toimenpiteet luonnon monimuotoisuuden lisäämiseksi kaupunkialueella tärkeinä.

5. Osallistuminen

Tässä osiossa selvitimme vastaajien halua osallistua oman asuinympäristönsä kehittämiseen.

Haluaisitko osallistua vapaaehtoisena viheralueiden ylläpitoon ja hoitoon? Vapaaehtoistoimintaa voi olla esimerkiksi kasvien istuttaminen, haravointi ja alueiden siisteydestä huolehtiminen. (n = 772)

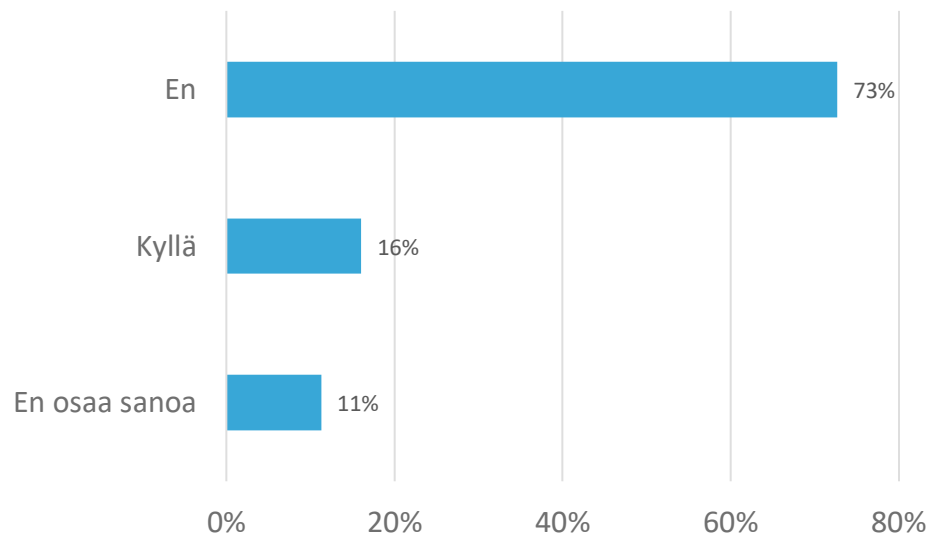


- Yhteensä 42 % vastaajista halusi osallistua ”Kyllä, aktiivisesti” tai ”Kyllä, jonkin verran” viheralueiden ylläpitoon ja hoitoon.
- 39 % halusi osallistua ”Ehkä, satunnaisesti” viheralueiden ylläpitoon ja hoitoon.



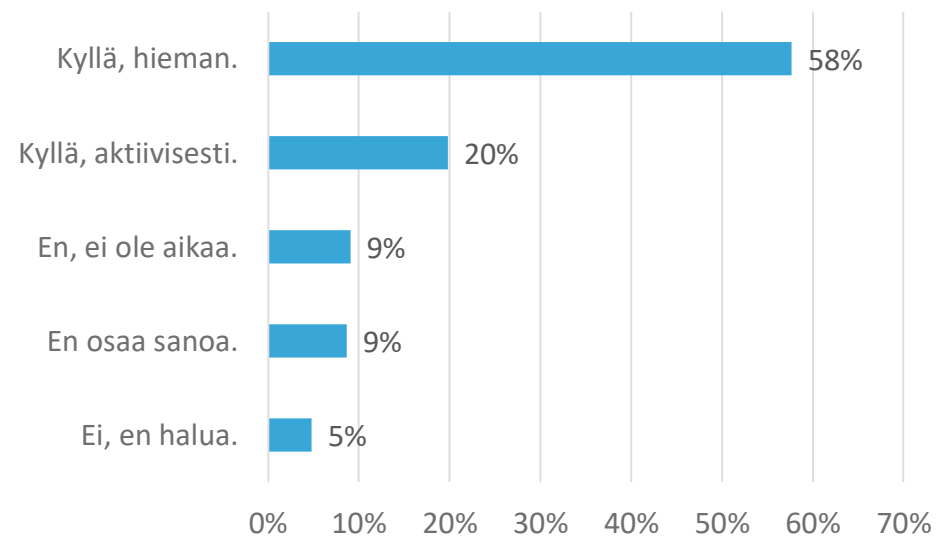
Kuva: Tampereen kaupunki / Jenni Karhapää

Oletko osallistunut tai vaikuttanut viheralueiden suunnitteluun Tampereella? (n = 773)



- 73 % vastaajista ei ollut osallistunut tai vaikuttanut viheralueiden suunnitteluun Tampereella.

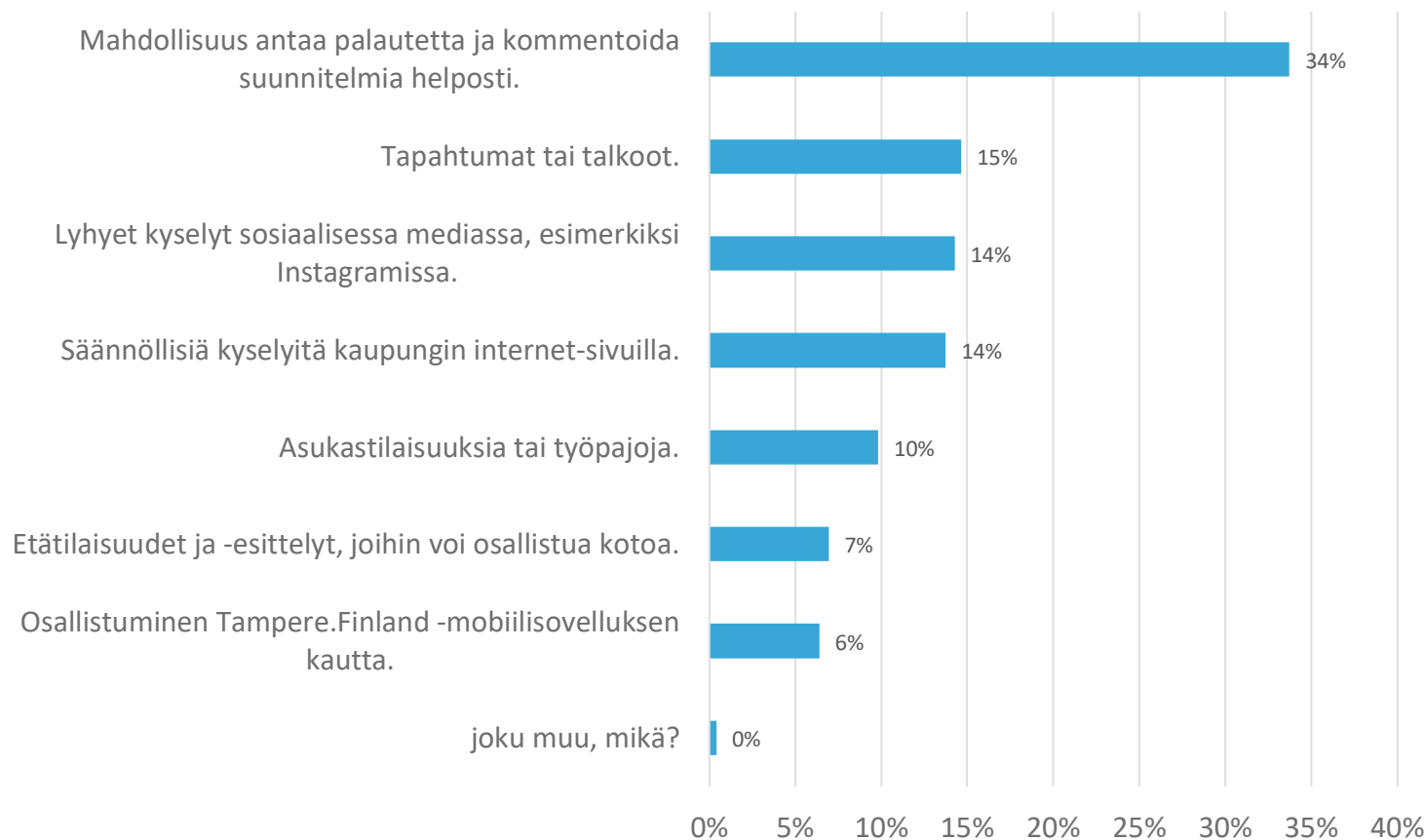
Toivoisitko voivasi vaikuttaa viheralueiden suunnitteluun Tampereella? (n = 773)



- Yhteensä 78 % vastaajista toivoi voivansa vaikuttaa ”Kyllä, hieman” tai ”Kyllä, aktiivisesti” viheralueiden suunnitteluun Tampereella.

Minkälaista yhteistyötä ja vuoropuhelua toivoisit viheralueista vastaavien tahojen ja kaupunkilaisten välille?

Valitse vähintään 1, enintään 3 vaihtoehtoa
(vastausten määrä 1885/774 vastaajaa)



- Vastaajilta kysyttiin minkälaista yhteistyötä ja vuoropuhelua he toivoisivat viheralueista vastaavien tahojen ja kaupunkilaisten välille.
- Vastausvaihtoehdot saivat yhteensä 1885 valintaa.
- Yhteistyö ja vuoropuhelumahdollisuuksista sai eniten kannatusta vaihtoehto ”Mahdollisuus antaa palautetta ja kommentoida suunnitelmia helposti” (34 % valinnoista).
- Toiseksi eniten toivottiin tapahtumia ja talkoita (14 % valinnoista) sekä lyhyitä kyselyitä internetissä ja sosiaalisessa mediassa (14 % valinnoista).
- Joku muu, mikä? –vaihtoehdossa toivottiin muun muassa pitkäjänteistä vuorovaikutteista yhteistyötä, rakennus- ja viheraluehankkeiden yhteydessä tehtävää kyllä/ei –tyyppistä äänestämismahdollisuutta sekä erityisryhmien huomioonottamista.

Yhteenveto

Asukaskyselyyn vastasi 774 henkilöä, joista suurin osa asui Tampereen kantakaupungin alueella.

Yhteenveto

Vastaajia pyydettiin arvioimaan asteikolla 1–10 miten tärkeänä pitää kysymysosiossa esitettyjä viheralueohjelman tavoitteita. Asteikolla 1 oli ”Ei lainkaan tärkeää”, 10 ”Erittäin tärkeää”.

62 % - 96 % vastaajista koki viheralueohjelman asukaskyselyssä esitetyt tavoitteet tärkeinä tai erittäin tärkeinä antaen niille arvosanan 8–10.

1. Viheralueet kaikkien saavutettavissa

- 74 % vastaajista piti tärkeänä tai erittäin tärkeänä (arvosana 8–10), että kaikilla asukkailla on kotoaan enintään 300 metrin matka virkistysalueelle.
- 74 % vastaajista piti tärkeänä tai erittäin tärkeänä (arvosana 8–10), että viheralueiden yhtenäinen verkosto kattaa koko kaupungin.

- 73 % vastaajista piti tärkeänä tai erittäin tärkeänä (arvosana 8–10), että viheralueiden välisiä yhteyksiä vahvistetaan esimerkiksi lisäämällä kasvillisuutta.
- 81 % vastaajista piti tärkeänä tai erittäin tärkeänä (arvosana 8–10), että viheralueelle pääsee helposti, vaikka liikuntakyky olisi heikentynyt.

2. Omaleimaiset Tampereen maisemat

- Vastaajista 71 % mielestä oli tärkeää tai erittäin tärkeää (arvosana 8–10), että tärkeiden näkymien kohdalla pyritään välttämään suuria muutoksia.
- Vastaajista 66 % mielestä oli tärkeää tai erittäin tärkeää (arvosana 8–10), että puistot ja viheralueet ilmentävät omaleimaista tamperelaisuutta ja paikallista historiaa.

Yhteenveto

3. Hyödyt ja palvelut viheralueilla

- 88 % vastaajista koki tärkeänä tai erittäin tärkeänä (arvosana 8–10), että monipuoliset viheralueet lisäävät fyysistä hyvinvointia.
- 96 % vastaajista koki tärkeänä tai erittäin tärkeänä (arvosana 8–10), että monipuoliset viheralueet lisäävät henkistä hyvinvointia.
- 84 % vastaajista koki tärkeänä tai erittäin tärkeänä (arvosana 8–10), että viheralueita kehitettäessä varaudutaan ilmastonmuutokseen.
- Kaupunkipuiden vaalimisen ja lisäämisen koki tärkeäksi tai erittäin tärkeäksi tavoitteeksi 88 % vastaajista (arvosana 8–10).
- 62 % vastaajista kokee myönteisenä tai erittäin myönteisenä (arvosana 8–10) kaupunkiympäristön, jossa näkee esimerkiksi tiheää pajukkoa tai pitkäksi kasvanutta nurmea.

4. Kestävä ja monimuotoinen kaupunkiluonto

- Vastaajista 87 % mielestä oli tärkeää tai erittäin tärkeää (arvosana 8–10), että luonnontilaista maaperää ja kasvillisuusalueita säästetään rakennettaessa.

Yhteenveto

1. Viheralueet kaikkien saavutettavissa

Mieluisimmiksi viheralueiksi Tampereen kantakaupungissa vastaajat kokivat puistot, rannat ja luonnonmukaiset kaupunkimetsät, jotka ovat kävelymatkan päässä vastaajan kodista.

- Mieluiten vastaajat viettävät aikaa luonnonmukaisilla lähivirkistysalueilla (23 % äänistä).
- Seuraavaksi mieluisimpia viheralueita kyselyyn vastanneille olivat kaupunkipuistot (19 % äänistä) ja lenkkeilyyn sopivat reitit (17 % äänistä).
- Ylivoimaisesti suosituin kulkutapa mieluisimmalle viheralueelle oli kävely (67 % äänistä).
- Avovastauksissa mainittiin useimmin mieluisimman viheralueen

ominaisuuksina viheralueen läheisyys ja saavutettavuus (25 % vastauksista) sekä rannoilta ja vesistöistä saatavat kokemukset ja niiden mahdollistamat vesiaktiviteetit (25 % vastauksista).

- Metsäalueet koettiin avovastauksissa mieluisimmiksi niiltä saatavan metsäkokemuksen ja ”aidon metsän” tunnun vuoksi (14 % vastauksista).
- Useat vastaajat merkitsivät Kauppi-Niihaman metsät sekä Pyynikin luonnonsuojelualueen mieluisimmiksi viheralueiksi.
- Puistoista esimerkiksi Kiiskisaarenpuiston ranta Ranta-Tampellassa, Näsinpuisto, Koskipuisto, Eteläpuisto, Sorsapuisto, Härmälän rantapuisto ja Hatinpään puistoalue keräsivät karttakyselyssä runsaasti mieluisimman viheralueen pistemerkintöjä.
- Sekä Näsijärven että Pyhäjärven mutta myös pienempien sisävesien rannat ja niitä ympäröivät viheralueet keräsivät mieluisimman viheralueen pistemerkintöjä.

Yhteenveto

2. Omaleimaiset Tampereen maisemat

Vastaajat kokivat Tampereen puistot, Tammerkosken, järvinäkymät ja harjualueet tärkeiksi maisemiksi. Kauneutta, rauhaa ja hiljaisuutta pidettiin ominaisuuksina, jotka tekevät maisemasta tärkeän.

- Suurimmalle osalle vastaajista maisema oli tärkeä, koska se on kaunis (30 % valinnoista).
- Maiseman tarjoama rauha ja hiljaisuus koettiin myös tärkeän maiseman ominaisuudeksi (20 % valinnoista)
- Kiinnostava paikallinen historia oli kolmanneksi suosituin tärkeän maiseman ominaisuus (15 % valinnoista).
- Suurin osa vastaajista vahvistaisi puistojen ja viheralueiden paikallista identiteettiä perinteisellä kasvillisuudella ja istutuksilla (25 % valinnoista) sekä suureksi kasvavilla puilla (25 % valinnoista).
- Harjuvyöhykkeelle tärkeän maiseman merkintöjä oli kertynyt erityisesti Pispalanharjulle Pyykkimettä, Pyykinharjulle ja Kalevankankaan hautausmaalle.
- Vastaajat merkitsivät erityisesti Kaupin rannat, mutta myös metsät tärkeäksi maisemaksi
- Sekä Näsijärven että Pyhäjärven rannoilla, mutta myös pienempien sisävesien, kuten Tohloppi-järven, lidesjärven, Kaukajärven ja Suolijärven rannoilla koettiin sijaitsevan tärkeitä maisemia.
- Puistoista Näsinsillat, Kiiskisaarenpuisto, Näsinpuisto, Koskipuisto, Santalahden rantapuisto, Pyykin kirkkopuisto, Eteläpuisto, Sorsapuisto ja Hatanpään puistoalue keräsivät runsaasti tärkeän maiseman pistemerkintöjä

Yhteenveto

3. Hyödyt ja palvelut viheralueilla

Vastaajien mielestä viheralueilta saatavat hyödyt ja palvelut olivat parantuneet viime aikoina erityisesti puistoissa ja ulkoilualueilla. Vastaajat lisäsivät hyötyjä ja palveluita rauhallisia, hiljaisia alueita lisäämällä, viherkaduilla ja -reiteillä ja varjostavalla kasvillisuudella.

- Vastaajat lisäsivät viheralueilta saatavia hyötyjä ja palveluita rauhallisia, hiljaisia alueita lisäämällä (19 % valinnoista), viherkaduilla ja -reiteillä (17 % valinnoista) ja varjostavalla kasvillisuudella (16 % valinnoista).
- Viheralueilta saatavien hyötyjen ja palvelujen koettiin parantuneen erityisesti toimintamahdollisuuksien (17 % valinnoista), hyvän hoidon ja siisteyden (15 % valinnoista) sekä kulkureittien (12 % valinnoista) osalta.
- Tampereen viheralueilta saatavien hyötyjen ja palveluiden koettiin parantuneen viime aikoina alueellisesti tarkasteluna puistoissa erityisesti Ranta-Tampellassa Näsinsiltojen, Kiiskisaarenpuiston ja

Massunlastenpuiston rantapuistojen rantavyöhykkeellä, Santalahden rantapuistoissa, Eteläpuistossa, Sorsapuistossa ja Hatanpään puistoalueella.

- Viheralueilta saatavien hyötyjen ja palveluiden koettiin parantuneen myös Pynnikin luonnonsuojelualueella sekä Kaupin urheilupuiston ja Kaupin ulkoilualueella.
- Etelä-Tampereella viheralueilta saatujen hyötyjen ja palveluiden koettiin parantuneen erityisesti Suolijärven retkeilyreiteillä ja uimarannalla sekä Makkarajärvi-Viitastenperän luonnonsuojelualueella.

Yhteenveto

3. Hyödyt ja palvelut viheralueilla

Vastaajat kokivat, että viheralueilta saatavat hyödyt ja palvelut ovat vaarassa heikentyä viheralueita uhkaavan pienentymisen, liiallisen rakentamisen ja luontoalueiden kulumisen takia.

- Eniten viheralueilta saatavien hyötyjen ja palvelujen koettiin olevan vaarassa heikentyä viheraluetta uhkaavan pienentymisen takia (31 % valinnoista).
- Jokin muu, mikä? –kysymykseen annettiin 213 avovastausta. Vastausmäärän prosenttiosuus (13 %) oli toiseksi suurin tämän kysymysoSION vastauksista.
- Suurimmassa osassa avovastauksista koettiin viheralueilta saatavien hyötyjen ja palvelujen olevan uhattuina liiallisen rakentamisen takia. Myös liikenneväylien lisääntyminen, leikkipaikkojen, puistojen ja katupuiden väheneminen sekä luontoalueiden kulumisen liikakäytön takia huolestuttivat vastaajia.
- Keskustassa viheralueilta saatavien hyötyjen ja palveluiden koettiin olevan uhattuina erityisesti Eteläpuistossa, Hämeenpuistossa, Kirjastonpuistossa ja Koskipuistossa
- Myös Santalahdenpuisto sekä Pyykin luonnonsuojelualue ja rantareitti keräsivät pistemerkintöjä.
- Länsi-Tampereella viheralueilta saatavat hyödyt ja palvelut olivat vastaajien mielestä vaarassa heikentyä muun muassa Hyhkynlahden ja Lielahden ranta-alueilla sekä Tesomanpuistossa.
- Viheralueilta saatavien hyötyjen ja palveluiden koettiin olevan vaarassa heikentyä myös muun muassa Kauppi-Niihamassa, Kiovanpuistossa, Kalevan keskuspuistossa, Kalevanharjunpuistossa, Tartonpuistossa, Hakametsän jäähallin ympäristössä, lidesjärven etelärannalla sekä Härmälänpuistossa.

Yhteenveto

4. Kestävä ja monimuotoinen kaupunkiluonto

Vastaajat lisäsivät luonnon monimuotoisuutta kaupunkialueella lisäämällä elinympäristöjä eläimille, linnuille ja kasvillisuudelle sekä istuttamalla suureksi kasvavia puita.

- Vastaajat lisäsivät luonnon monimuotoisuutta kaupunkialueella lisäämällä elinympäristöjä eläimille ja linnuille (14 % valinnoista).
- Toiseksi suosituimmat toimenpiteet olivat kasvillisuuden elinympäristöjen lisääminen (12 % valinnoista) ja suureksi kasvavien puiden istuttaminen (12 % valinnoista).
- Avovastauksen antaneista useampi koki monivalintakysymyksessä esitetyt toimenpidevaihtoehdot luonnon monimuotoisuuden lisäämiseksi kaupunkialueella yhtä tärkeinä.



Kuva: Tampereen kaupunki / Jenni Karhapää

Yhteenveto

5. Osallistuminen

Enemmistö vastaajista ei ollut osallistunut tai vaikuttanut viheralueiden suunnitteluun Tampereella. Suurin osa kuitenkin halusi vaikuttaa viheralueiden suunnitteluun hieman tai aktiivisesti. Myös viheralueiden ylläpidosta ja hoidosta oltiin jonkin verran kiinnostuneita. Vastaajat toivoivat mahdollisuutta antaa palautetta ja kommentoida viheralueita koskevia suunnitelmia helposti.

- Yhteensä 42 % vastaajista halusi osallistua ”Aktiivisesti” tai ”Jonkin verran” viheralueiden ylläpitoon ja hoitoon.
- 39 % halusi osallistua ”Ehkä, satunnaisesti” viheralueiden ylläpitoon ja hoitoon.
- 73 % vastaajista ei ollut osallistunut tai vaikuttanut viheralueiden suunnitteluun Tampereella.
- Yhteensä 78 % vastaajista toivoi voivansa vaikuttaa ”Hieman” tai ”Aktiivisesti” viheralueiden suunnitteluun Tampereella.

- Yhteistyö ja vuoropuhelumahdollisuuksista sai eniten kannatusta vaihtoehto ”Mahdollisuus antaa palautetta ja kommentoida suunnitelmia helposti” (34 % valinnoista).
- Toiseksi eniten toivottiin tapahtumia ja talkoita (14 % valinnoista) sekä lyhyitä kyselyitä internetissä ja sosiaalisessa mediassa (14 % valinnoista).
- Joku muu, mikä? –vaihtoehdossa toivottiin muun muassa pitkäjänteistä vuorovaikutteista yhteistyötä, rakennus- ja viheraluehankkeiden yhteydessä tehtävää kyllä/ei –tyyppistä äänestämismahdollisuutta sekä erityisryhmien huomioonottamista.

Kyselytuloksia hyödynnetään viheralueohjelman päivittämisen ja viheralueiden suunnittelun tukena.

Lisätietoja: [Viheralueohjelma \[Tampereen kaupunki - Luonto ja ympäristö - Puistot\]](#)