

ASEMAKAAVAMERKINNÄT JA MÄÄRÄYKSET:

- YU** Urheilutoimintaa palvelevien rakennusten korttelialue.
- LT-4** Maantien alue.
- LR-2** Raitiotieliikenteen korttelialue, jolle saa rakentaa raitiotieliikenteen tarvitsemia rakennuksia ja rakennelmia. Rakennusalueella sallitaan maanalaista pääkäyttötarkoituksen mukaisia tiloja ja työtiloja. Korttelialueen rakennusten, rakennelmien ja pihajonojen tulee muodostaa kaupunkikuvallisesti laadukas kokonaisuus.
- LPY** Yleisten pysäköintialustosten korttelialue.
- EV** Suojaviheralue.
- 3 m kaava-alueen rajan ulkopuolella oleva viiva.
- Kaupungin- tai kunnanosan raja.
- Korttelin, korttelinosan ja alueen raja.
- Osa-alueen raja.
- Ohjeellinen alueen tai osa-alueen raja.
- Poikkiviiva osoittaa rajan sen puolen johon merkintä kohdistuu.

PAPPI

- 5577** Korttelin numero.
- 5** Ohjeellisen tontin numero.
- TEISKONTIE** Kadun tai muun yleisen alueen nimi.
- 4700** Rakennusoikeus kerrosalaneliömetrinä.
- III** Roomalainen numero osoittaa rakennusten, rakennuksen tai sen osan suurimman sallitun kerrosluvun.
- Rakennusala.

- et** Ohjeellinen muuntamon rakennusala.
- pkui-1** Rakennusala, jolle saa sijoittaa maanalaisten tilojen porras- ja hissiyhteyksiä ja teknikkakulkuja. Rakennusten, rakennelmien ja laitteiden maanpäälliset osat tulee toteuttaa ympäristöön sopivalla tavalla. Suunnittelussa on huomioitava sisä- ja ulkoilman laatu sekä laitteistojen aiheuttamaa melua koskevat ohje- ja raja-arvot.
- p ma/a** Alue, jolle saadaan rakentaa maanalaisten autojen säilytyspaikka ja sen päälle pysäköimispaikka.
- Maanalaisiin tiloihin johtava ajoluiska.**

- ju-72** Nuoli osoittaa rakennusalan sivun, johon rakennus on rakennettava kiinni.
- mju** Nuoli osoittaa rakennusalan sivun, jonka puolella julkisivun tulee olla pääosin puuta.
- i-11** Kaupunkikuvan kannalta merkittävä julkisivu.
- istutettava alueen osa.** Alueella on säilytettävä olemassa olevaa puustoa mahdollisuuksien mukaan ja sitä on täydennettävä uusilla istutuksilla ympäristöön soveltuvalla tavalla.
- Istutettava puurivi.**
- Katu.**

- Ohjeellinen aukiomainen alueen osa, joka on toteutettava korkealaatuisesti ja ympäristöön sovitteen.**
- Alueelle saa sijoittaa ajoyhteyden, jonka sijainti on ohjeellinen. Suluisa oleva merkintä osoittaa korttelin osat, jolle ajo kyseisen alueen kautta on sallittu.**
- Ohjeellinen yleiselle jalankululle ja polkupyöräilylle varattu alueen osa.**
- Pysäköimispaikka.**
- Ohjeellinen pysäköimispaikka.**
- Ohjeellinen alueen osa, jolle saadaan rakentaa alueen ylittävää jalankulku- ja polkupyörätie.**
- Ajoneuvoliittymän likimääräinen sijainti.**
- Katualueen rajan osa, jonka kohdalta ei saa järjestää ajoneuvoliittymää.**

- ajjo-5(5577/4)**
- pp**
- p**
- p**
- y-1**
- Ajoneuvoliittymän likimääräinen sijainti.**
- Katualueen rajan osa, jonka kohdalta ei saa järjestää ajoneuvoliittymää.**

- ajjo-5(5577/4)**
- pp**
- p**
- p**
- y-1**
- Ajoneuvoliittymän likimääräinen sijainti.**
- Katualueen rajan osa, jonka kohdalta ei saa järjestää ajoneuvoliittymää.**

- 1ap/110m2** Merkintä osoittaa, kuinka monta kerrosalaneliömetriä kohti on rakennettava yksi autopaikka.
- 1pp/150m2** Merkintä osoittaa, kuinka monta kerrosalaneliömetriä kohti on rakennettava yksi polkupyöräpaikka. Vähintään puolet polkupyöräpaikoista on rakennettava katetuiksi.
- Maanalaisten johto.**
- Ohjeellinen maanalaista johtoa varten varattu alueen osa.**
- Sähkolinja.**
- Voimajohtoalue. Luku osoittaa voimajohdon jännitetasoa.**
- Ohjeellinen voimajohtoalue. Luku osoittaa voimajohdon jännitetasoa.**
- Hyönteistöitä arvokas alue. Alueella ei saa suorittaa sen luonnontilaa heikentäviä toimenpiteitä.**
- Hulevesien hallintaan liittyvä rakenne.**
- vih-ka-2** Muiden kuin puurakenteisia toteutettavien rakennusten katot on korttelissa toteutettava pääosin viherkattoina.
- pima-8** Alueen maaperän pilaantuneisuus tulee selvittää ja tarvittaessa puhdistaa sekä jätteet poistaa maaperästä ympäristöviranomaisen hyväksymien suunnitelmien mukaisesti.
- rto-8876** Asemakaavaa varten on laadittu rakentamistapaohjeet, jotka ovat asemakaavan liitteenä. Luku tarkoittaa asemakaavan numeroa.
- y-8876** Merkintä osoittaa, että tätä asemakaavaa varten on laadittu yleismaaräys, joka on asemakaavakartassa. Luku tarkoittaa asemakaavan numeroa.

YLEISMAÄRÄYKSET:

- Julkisivut** Julkisivuja ja kattotasanteita saa hyödyntää energiantuotantoon rakennuksen arkkitehtuurin integroituna.
- Rakennusten maantasokerroksen julkisivu on toteutettava pääosin läpinäkyvänä siten, että rakennusten sisätilan pääkäyttötarkoitukseen käy ilmi ympäristössä liikkujille.**
- Kadun puolella sisäänkäynti tulee sijoittaa julkisivulinjasta sisäänvedettynä siten, että sisäänveto toimii katoksena.**
- Lintujen törmäysriskiä tulee vähentää lasipintojen keskinäisen sijoittelun tai muiden suunnitteluratkaisujen avulla. Lasipinnat tulee käsitellä kuvioinnilla tai muotoin siten, että käsitely vähentää lintujen törmäysriskiä.**

Viherkerron

- Rakennuslupaan liitettävillä suunnitelmissa on osoitettava, että pääkäyttötarkoituksen mukainen Tampereen viherkertoimelle määritelly tavoitetaso täyttyy.
- Tontilla on viivytettävä hulevesiä viherkerronlaskelman mukaisesti. Viivytystilavuuden tulee tyhjentyä 3-12 tunnin kuluessa täyttymisestään ja järjestelmässä tulee olla suunniteltu yivuo.

Hulevedet

- Korttelin pysäköinti- ja liikennöintialueilla muodostuvat hulevedet on käsiteltävä biosuodattamalla ennen liittämistä kaupungin hulevesijärjestelmään.
- Haitta-aineita sisältävien maa-ainesten läpi ei saa johtaa hulevesiä.

Meluntorjunta

- Raitiotie tulee suunnitella siten, ettei raitiotieliikenteen aiheuttama ääniä tai runkomelu ylitä tavoitteenä pidettäviä enimmäisarvoja rakennusten sisätiloissa.
- Rakennuslupaa haettaessa on osoitettava, että rakennusten sisätiloissa saavutetaan runkomelun ja äänen osalta tilojen käyttötarkoituksen edellyttämät olosuhteet.

Luontoarvot

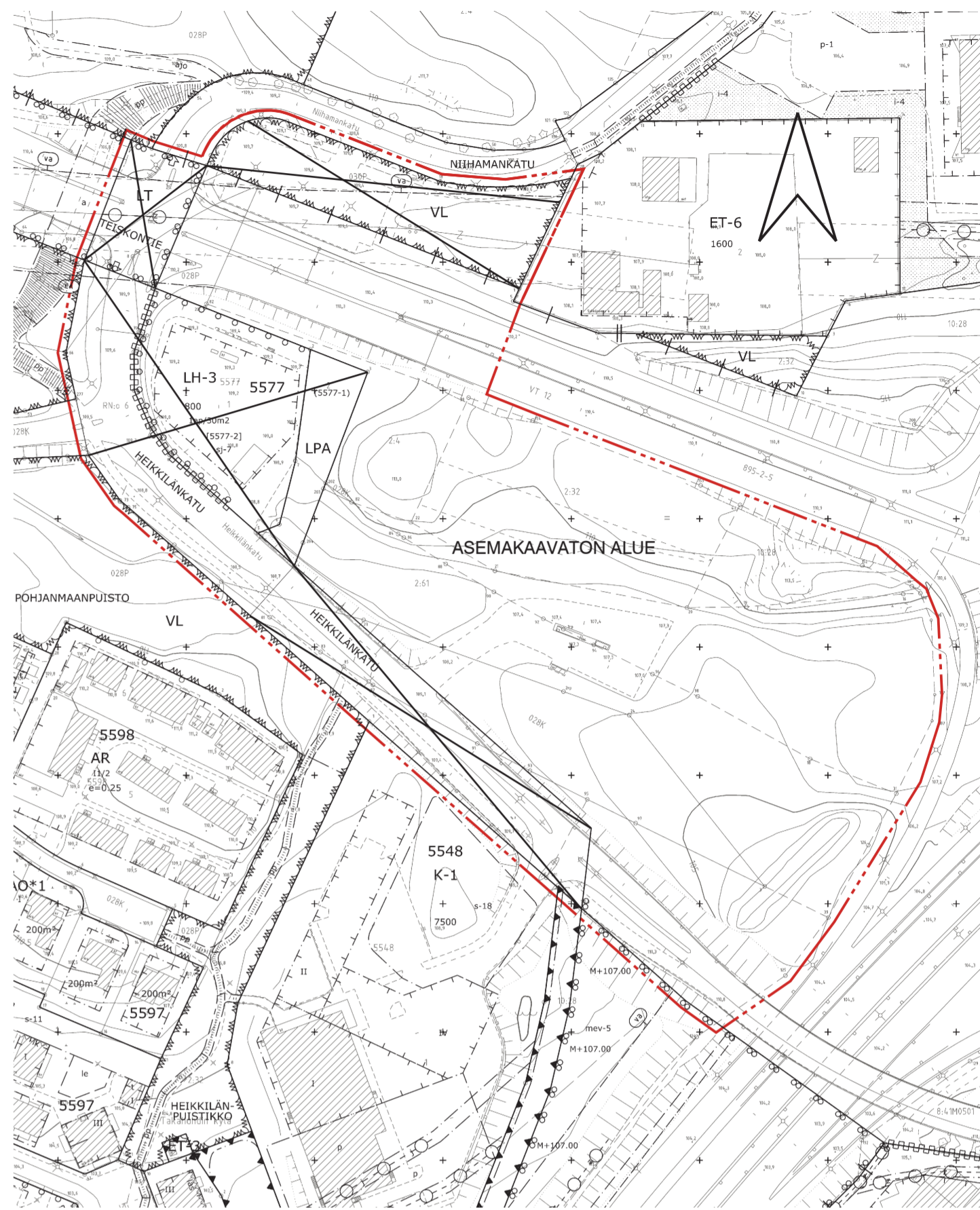
- Haitallisten vieraslajien torjunta ja niiden leviämisen riskin hallinta tulee huomioida jatkosuunnittelussa ja rakentamisessa.
- Liikennealue** Tiealueen ylittävän sillan vapaa alkukulkukorkeus on oltava vähintään 7,5 m.

Pysäköinti

- Korttelin pysäköinti voidaan järjestää väliaikaisesti pintapysäköintinä saman korttelin rakentamattomalla tontilla, kunnes asemakaavan mukainen pysäköintialue on toteutettu.
- Väliaikaispysäköinnin sijainti ja laajuus on sitovasti osoitettu pysäköimispaikka -merkinnällä.

POISTETTAVA ASEMAKAAVA MK 1:2000

3 m sen asemakaava-alueen ulkopuolella oleva viiva, jonka sisäpuolelta asemakaavamerkinnät ja -määräykset poistetaan.



TAMPERE

ASEMAKAAVA
 Kaupunginosa: PAPPILA (028)
 Kortteli nro: 5577
 Katu- ja liikennealuetta.
 Kaupunginosa raja.

ASEMAKAAVAN MUUTOS
 Kaupunginosa: PAPPILA (028) Kaupunginosa: NIIHAMA (030)
 Kortteli nro: 5577 Virkistysaluetta.
 Katu- ja liikennealuetta. Kaupunginosa raja.
 Kaupunginosa raja.

ASEMAKAAVALLA JA ASEMAKAAVAN MUUTOKSELLA MUODOSTUU
 Kaupunginosa: PAPPILA (028) Kaupunginosa: KAUPINLAAKSO (029)
 Kortteli nro: 5577 Erityisaluetta.
 Katu- ja liikennealuetta. Kaupunginosa raja.
 Kaupunginosa raja.

MUUTETAAN 3.9.2003 HYVÄKSYTTYÄ ASEMAKAAVAA NRO 7654,
 MUUTETAAN 31.3.2000 VAHVISTETTUA ASEMAKAAVAA NRO 7466,
 MUUTETAAN 23.5.1983 VAHVISTETTUA ASEMAKAAVAA NRO 6001.

TÄHÄN ASEMAKAAVAKARTTAAN LIITTYVÄ ASEMAKAAVAN SELOSTUS, RAKENTAMISTAPAOHJE JA VIITESUUNNITELMA.

TÄMÄN ASEMAKAAVAN ALUEELLA TONTTIJAKO LAADITTAAN SITOVANA JA ERILLISENÄ.



KAUPUNKIYMPÄRISTÖN PALVELUALUE / PAIKKATIETO		<i>Antti Alarotu</i> Antti Alarotu kaupungingeodeetti
Asemakaavaehdotus perustuu pohjakarttaan, joka täyttää Maankäyttö- ja rakennuslain 54 § a-c vaatimukset.		
Tasokoordinaatti- / korkeusjärjestelmä ETRS-GK24 / N2000		
KAUPUNKIYMPÄRISTÖN SUUNNITTELU / ASEMAKAAVOITUS		
Suunnittelija KATARINA SURAKKA		
Piirtäjä EH		<i>Elina Karppinen</i> Elina Karppinen asemakaavapäällikkö
Pvm. 23.10.2023, tark. 18.3.2024		18.3.2024
Asemakaavakartta nro 8876		KV hyv.