



TAMPEREEN KAUPUNKI

HIEDANRANNAN RAKENNETUN YMPÄRISTÖN SELVITYS

A: JOHDANTO



28.1.2016



SISÄLLYSLUETTELO

1	Johdanto.....	1
1.1	Työn tavoitteet ja toteuttaminen	1
1.2	Raportit.....	3
1.3	Maasto- ja arkistotyöt	3

1 Johdanto

1.1 Työn tavoitteet ja toteuttaminen

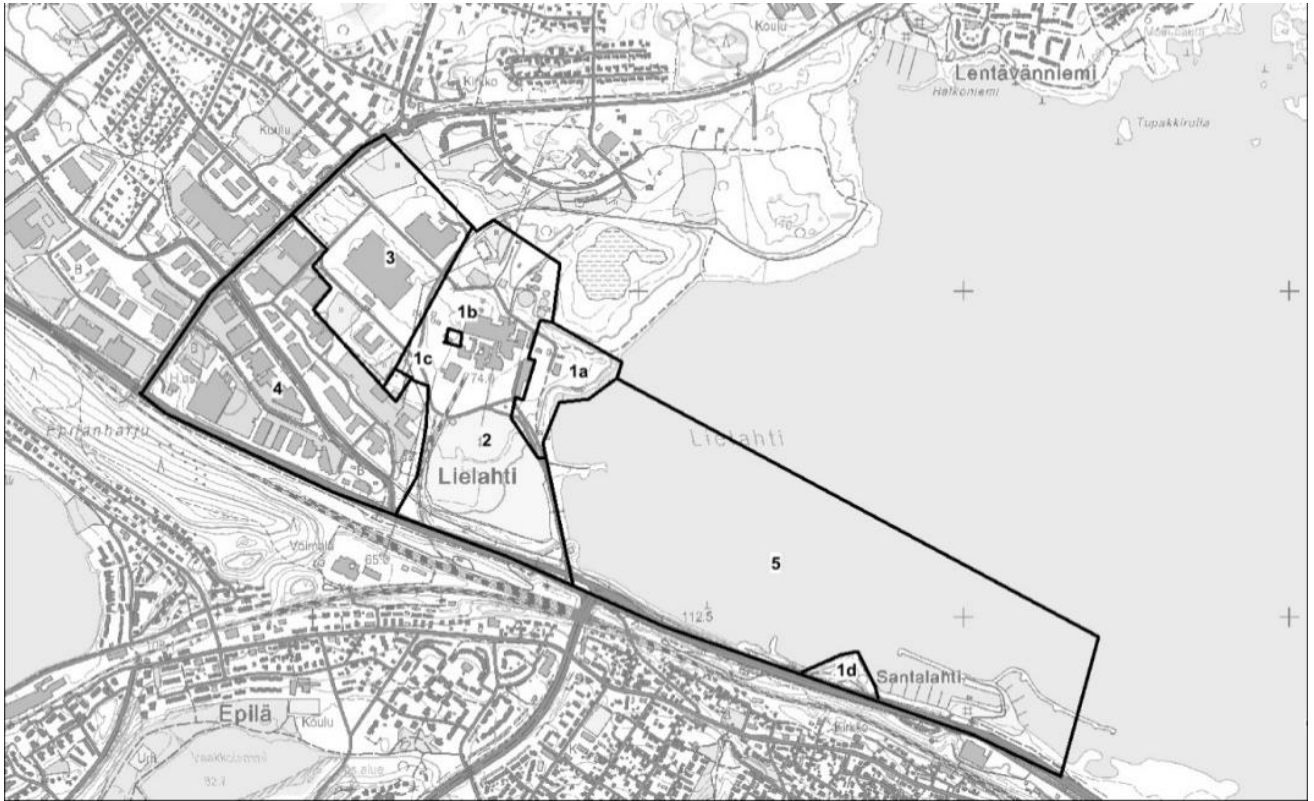
Lielahden entisen selluloosatehtaan teollisuusalueen ja kartanon inventointihanke käynnistyi lokakuussa 2015 Tampereen kaupungin tilauksesta. Työn alueella suorittivat Heiskanen & Luoto Oy:n tutkijat Jari Heiskanen ja Kirsi Niukko. Työn valmistumisaikatauluksi asetettiin alustavasti marraskuu, mutta työn osoittauduttua oletettua laajemmaksi, aikataulua venytettiin joulukuun puolelle. Selvitysalue sijaitsee Tampereen kaupungin länsiosassa, kaupungin pääväyliin kuuluvan Vaasantien (Vt. 3.) varressa. Sellutehtaan, kartanoalueen, liikekeskuksen ja tehtaan vesistöalueita käsittävän selvitysalueen uudeksi nimeksi on annettu vuonna 2015 alueen historiaan nojaava Hiedanranta.

Työn tavoitteena oli selvitysalueen maisemahistorian kuvaus, teollisuusalueen ja kartanon ympäristön rakennuskannan inventointi ja kulttuurihistoriallinen arvottaminen sekä suositusten laatiminen alueen rakennuskannalle. Selvitys toimii myös tausta-aineistona vuonna 2016 järjestettävää arkkitehtuurikilpailua varten. Pitkän aikavälin tavoitteena on kehittää vanhan sellutehtaan ympäristöön ja mahdollisesti sen vesialueille yli 10 000 asukkaan asuin- ja työpaikka-alue. Nykyisellään Hiedanrannan alueella ei ole merkittävää asutusta, vaan alue on autioituneen selluloosatehtaan lisäksi 1970-luvun jälkeen rakentuneen liikenteen, teollisuuden ja kaupan suuryksiköiden käytössä. Suunnitelmat asuinalueesta muodostavat selkeän muutoksen, uuden kerrostuman alueen käyttöhistoriassa. Historiallista, alueen pienimuotoista asutusta ovat edustaneet keskiajalta vuoteen 1872 toiminut maakirkkylä/ratsutila, sitä vuoteen 1910 saakka seurannut kartano sekä sen myöhempi hyödyntäminen tehtaan johtajien ja virkailijoiden asuintoimintana.

Rakennusinventointi kohdistettiin Hiedanrannan kulttuurihistorian kiintopisteiden, Lielahden kartanon ja sellutehtaan, rakennuksiin. Selvitysalueeseen kuuluvat nuorempi teollisuusalue ja Lielahden liikekeskus, joiden rakentaminen alkoi 1970-luvulla, on käsitelty osana alueen historiaa, niiden osalta ei ole tehty varsinaista rakennusinventointia. Myös alueen itäosaan sijoittuva Pölkylänniemi, jossa on autioitunut huvilatontti, teollisuustoiminnan jäänteitä ja 1990-luvulla rakennettu huvivenesatama, on jätetty rakennusinventoinnin ulkopuolelle. Alueen näkymissä liikekeskus ja Pölkylänniemi on huomioitu.

28.01.2016

HIEDANRANNAN SELVITYSALUE



Hiedanrannan rakennetun ympäristön inventoinnissa huomioitu aluekokonaisuus käsittää Lielahden kartanon (1a), Rusthollin tontin (1b), Nottbeckin kappelin (1c) ja Selluloosatehtaan alueen (2). Rakennetun ympäristön inventoinnin ulkopuolelle jäävät Pölkylänniemi (1d) sekä kartanon ja tehtaan maille 1970- ja 1980-luvulla rakentuneet teollisuusalue (3) ja Lielahden teollisuuskylä/liikekeskus (4). Pohjakartta MML 2015.

Tässä työssä on noudatettu Tampereen kaupungin laatimaa Hiedanrannan aluejakoa sekä kartano- ja tehdasalueen rakennusten numerointia.

1.2 Raportit

Työn laajuuden, tavoitteiden ja rakennuskannan kerroksellisuuden ja yhteen sulautumisen vuoksi raportteja laadittiin johdannon lisäksi viisi erillistä kokonaisuutta. Osa B käsittää kartanon ja sellutehtaan rakennuskortit. Niistä tehtiin kokonaiskuvan selventämiseksi osat C ja D, jotka sisältävät keskeiset inventointitiedot, arvoalueet, suositukset sekä näkymät taulukko- ja karttamuotoisena aineistona. Tarkastelualueen yleistä taustahistoriaa varten laadittiin osat E ja F, joissa on käsitelty Lielahden kartanon ja tehtaan sekä Hiedanrannan maiseman kehitys ja muutos.

HIEDANRANNAN RAKENNETUN YMPÄRISTÖN SELVITYS 2016

A: Hiedanranta 2016, Johdanto

B: Hiedanranta 2016, Selluloosatehtaan rakennuskortit

C: Hiedanranta 2016, Selluloosatehtaan rakennukset taulukkomuodossa

D: Hiedanranta 2016, Liitekartat

E: Hiedanranta 2016, Tehdasalueen kehitys 1913–2008

F: Hiedanranta 2016, Hiedanrannan maisemahistoria

1.3 Maasto- ja arkistotyöt

Aineistonkeruuta varten suoritettiin sekä maastotöitä että arkistotyötä. Noin kolmen kuukauden jaksolla hankkeessa työskennelleet tutkijat tekivät yhteensä 15 kenttäpäivää ja 9 arkistopäivää. Maastotöiden yhteydessä tarkastettiin kartanon ja tehdasrakennusten julkisivut sekä keskeisten rakennusten sisätilat. Lisäksi käytettiin apuna alueesta laadittuja tutkimuksia. Näistä tärkeimpiä olivat Anna Halosen (1999) pro gradutyö sekä Pentti Nurmisen (2012) ja Maija Riikosen (2014) diplomityöt. Rakennuskortteihin ei ole lisätty lähdeviitteitä, vaan lähteet luetellaan työn lopussa. Lielahden tehtaiden – M-Real Oyj:n arkisto käytiin inventoitavien rakennusten osalta läpi syksyn kuluessa. Kaupunginarkistoon siirretty ja alustavasti järjestetty arkisto käsitti laajan kokoelman moninaisia tehtaan ja sen yhdyskunnan historiaa koskevia piirustusaineistoja. Näistä päätarkastelun kohteena olivat tehdasaluetta koskevat suunnitelma- ja rakennuslupapiirustukset. Piirustusaineisto tarjosi kattavan näkökulman tehdasalueen rakentumiseen vuosina 1913–2008. Useimmista teollisuusrakennuksista ja niiden muutoksista löytyi arkistosta alkuperäiset piirustukset. Piirustusaineistoa ei kuitenkaan sen laajuuden ja järjestämättömyyden vuoksi pystytty hyödyntämään täysin,

vaan aineiston tulkinta ja tutkiminen jäi varsin pintapuoliseksi. Aineisto keskittyi teollisuuskauteen, Lielahden tilan rustholli- ja kartanoaika näkyivät piirustusaineistossa yksittäisinä rakennuspiirustuksina, jotka tarjosivat niukasti tietoa kartanoajan rakennusten suunnittelusta. Kartanokauden piirustuksia löytyi lähinnä kartanon päärakennuksesta ja nekin olivat sinikopioita tai myöhempiä osapiirustuksia. Alkuperäistä suunnitteluaineistoa tai tietoja rakennuksen suunnittelusta ei löytynyt. Kartanon muista rakennuksista arkistosta löytyi navetan itäpäättä esittävä pohja- ja julkisivupiirustus. Kaupungin-arkiston lisäksi muita käytettyjä lähteitä olivat Kansallisarkisto ja Tampereen kuva-arkisto.

Selluloosatehdasta edeltäneet Lielahden kartanon ja rusthollin aikakaudet jäivät tässä työssä hyvin heikosti tutkituksi. Muutos rusthollista kartanoksi on kartta-aineiston ja rakentamisen suhteen suurelta osin hämärän peitossa. Ainoa tarkempi, ennen tehtaan rakentamista laadittu kartta, on vuoden 1910 mittauskartta, jossa kartanon pihapiiri rakennuksineen näkyy. Tätä vanhempaa aineistoa edustaa Lielahden rusthollin/kylän isojakokartta v. 1763 sekä v. 1851 uudistuskartta, joka tarjoaa tietoa maisemaan kuuluneen Possijärven historiasta. Valokuva-aineisto oli niukkaa. Nottbeckien ajalta on säilynyt vain vähän kartanoa ja sen rakennuksia esittäviä valokuvia. Jatkossa kartanoajan tutkimuksia olisi ehkä mahdollista täydentää muistelmien, kauppakirjojen ja palovakuutusaineiston pohjalta.

Maastohavainnointi käsitti kartano- ja teollisuusalueen rakennusten lisäksi myös muut maiseman rakenteet: kartanonpuiston ja puutarhan, vanhat tielinjaukset, teollisuusraiteet, kaksi vanhaa laituria sekä vanhan kylätontin alueen ja siihen liittyvän entisen Kraemerin puiston paikan. Hankkeessa tarkasteltiin lisäksi selvitysalueen maisemallista merkitystä osana kaupunginosan ja kaupungin maisemaa, jossa tarkastelun kohteena olivat maisemalliset kiintopisteet ja niiden näkymäyhteydet eri puolille kaupunkia.

Aikataulun puitteissa ei ollut mahdollista tehdä perusteellista sisätilojen inventointia, niihin keskityttiin valikoidusti. Pääpaino oli julkisivujen ja rakennuskokonaisuuksien inventoinnilla. Kartanoalueella sisätiloissa käytiin päärakennuksessa (R1) ja Insinöörikonttorissa (R8). Myös maakellari (R6) voitiin tarkistaa. Tämän vuoksi alueen rakennuskohtaisissa arvoluokituksissa ei ole mainittu muiden rakennusten sisätilojen kulttuurihistoriallisia arvoja. Tämä ei kuitenkaan tarkoita, että niitä ei olisi. Kaikki kartanoalueen rakennukset tulisi ennen sisätiloissa suoritettavia toimenpiteitä dokumentoida huolella. Ennen ympäristön muutoksia ja kunnostuksia tulisi suorittaa puisto- ja puutarhainventoinnit. Olemassa oleviin puistorakenteisiin ja vanhaan puutarhaan puututtaessa sekä puutarhurin mökin paikan suunnittelussa tulisi ottaa huomioon alueen vanhat käytöt sekä rakennuskortteihin merkityt suositukset.

Tehdasalueella sisätilojen havainnoinnissa keskityttiin tilojen suuriin rakenteisiin, kuten tilajakoon ja kantaviin rakenteisiin. Teollisuusrakennusten osalta sisätiloja koskeva arvottaminen suoritettiin. Monin paikoin tilat olivat

28.01.2016

jo tyhjiä, niihin kuuluneet koneet ja säiliöt on purettu. Tehdastilojen ja sisätilojen purku alkoi sellutehtaan lopettamisen jälkeen vuonna 1985. Sellutehtaan lopettamisen jälkeen tiloja on muutettu mm. varastokäyttöön. Purkutöiden yhteydessä osa rakennuksista on tuhoutunut pahoin, kuten spriiitehtaan (R29) siipirakennus ja Voimalan (R20) uusin rakennus. Alkuperäisiä tai teollisuustiloja koneineen on tehtaassa säilynyt äärimmäisen vähän. Sisätiloista huomattavimmat olivat Birger Federleyn (suunnittelijana 1913–1932) suunnitteleman keittämön (R27) tilat, valkaisuosaston (R15) vanha kaarihalli vuodelta 1929 ja voimalan (R20) vanhin osa, konehuone vuodelta 1914. Lisäksi yksittäisistä alueen rakennuksista tärkeimpiä olivat 1923 ja 1951 suunniteltu Instrumenttiosasto (R12).

Kaikki inventointitiedot vietiin rakennuskohtaisiin kortteihin, osa B, jotka Kirsi Niukko työsti tilauksessa mainittujen teemojen pohjalta. Rakennustiedoissa mainitaan rakennusten käytöt, suunnittelija, rakennusvuodet, ominais- ja erityispiirteet, tyyli ja materiaalit. Lisäksi kerrotaan laajemmin rakennuksen historiasta. Rakennustietojen jälkeen tulee osio, jossa määritellään rakennuksen kulttuurihistorialliset arvot. Liitesivuilla on sekä nykytilaisia että historiallisia valokuvia ja piirustuksia. Aineiston pohjalta laadittiin lisäksi taulukko, osa C, joka antaa kokonaiskuvan rakennusten kerrostumista, suunnitelmista ja arvoista. Alueen historiasta, maisemista ja kerrostumista ja arvoista laadittiin myös karttasarja, osa D.

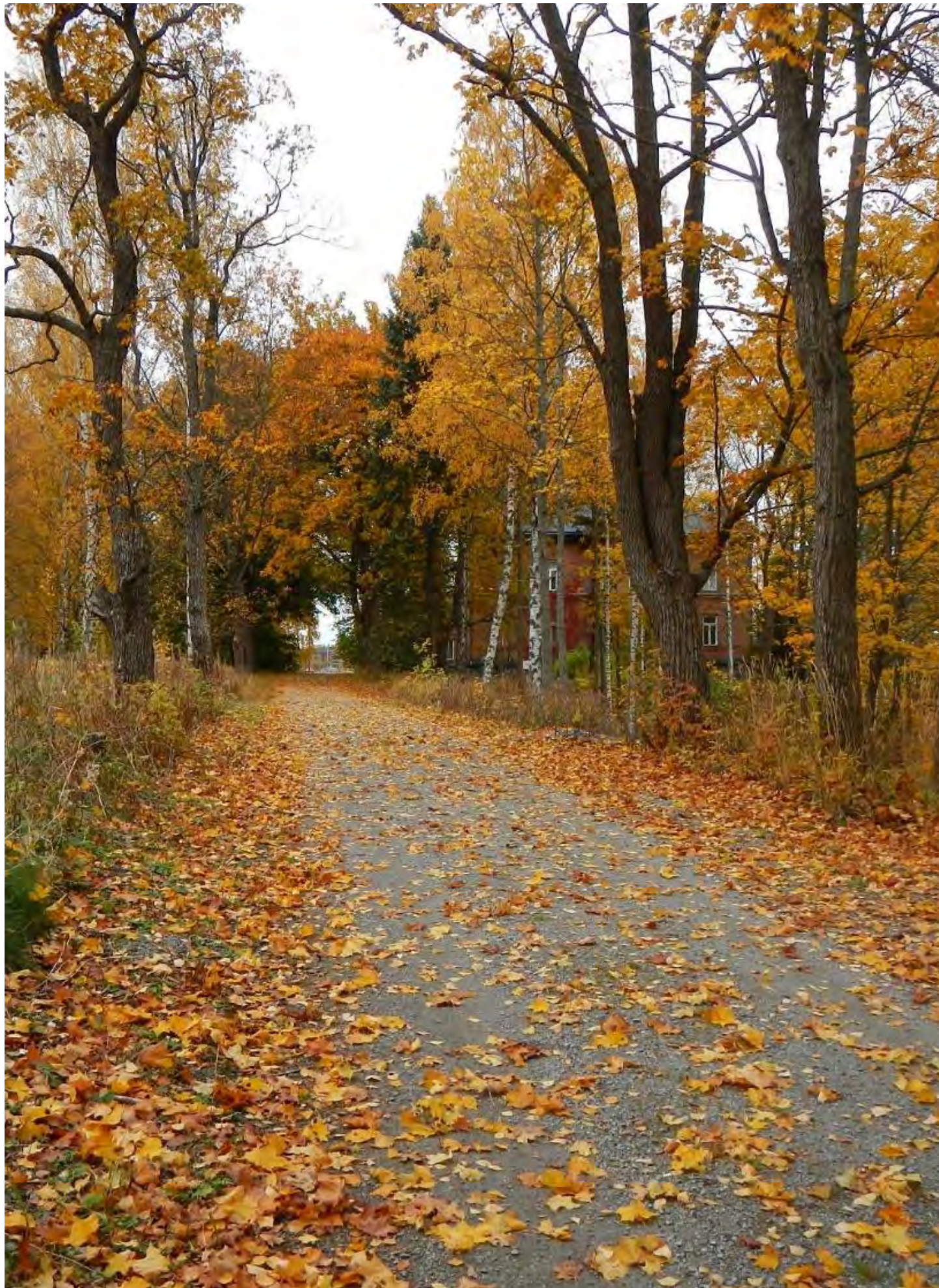
Jatkossa alueelle suositellaan syventävää selvitystä ja arvokkaampien rakennusten ja rakennuskokonaisuuksien sekä sisätilojen dokumentointia, minkä yhteydessä nyt keskenjäänyttä aineistojen läpikäyntiä voisi jatkaa.

Hiedanrannan tarkastelualueella on merkittäviä Tampereeseen liittyviä kartano- ja teollisuushistoriallisia arvoja sekä muita historiallisia ja maisemallisia arvoja, jotka tulisi huomioida ja hyödyntää suunniteltaessa tulevaa maankäyttöä.

Tampereella 28.1.2016

Jari Heiskanen ja Kirsi Niukko

Kulttuuriympäristöpalvelut Heiskanen & Luoto Oy.



Tampereen kaupunki

HIEDANRANNAN RAKENNETUN YMPÄRISTÖN SELVITYS

B: KARTANON JA SELLULOOSATEHTAAN RAKENNUSKORTIT

Heiskanen & Luoto Oy
Kirsi Niukko ja Jari Heiskanen
28.01.2016



TILAAJA

Tampereen kaupunki

KONSULTTI

Heiskanen & Luoto Oy
Pyhäjärvenkatu 1
33200 TAMPERE

TYÖRYHMÄ

Jari Heiskanen, tutkija
Kirsi Niukko, tutkija

TOTEUTUSAJANKOHTA

8/2015 - 11.01.2016

1

NYKYTILAISET VALOKUVAT

Jari Heiskanen, Kirsi Niukko

HISTORIALLISET VALOKUVAT

Vapriikin kuva-arkisto
Tampereen kaupunginarkisto, TKA

KARTTA-AINEISTO

Tampereen kaupunginarkisto, TKA
Kansallisarkisto



SISÄLLYSLUETTELO

1 Johdanto	3	11.Puutyöverstas, paja	42
2 Rakennusten kulttuurihistorialliset arvot	4	12.Sähköinstrumenttiosasto	46
3 Arvoalueet	4	18.Kuorimo	49
4 Rusthollin ja kartanon historiaan liittyvät rakennukset ja rakenteet 1700-luku – 1913	6	26.Massaosasto, sihtiosasto, muuntamo	53
1.Tehtaan pääkonttori, Lielahden kartano	7	27.Keittämö	53
47.Kartanon puutarha- ja puistorakenteet	12	13.Haihduuttamo	56
48.Historiallinen laituriinpaikka	14	21.Tutkimusosasto, talousrakennus	59
4.Makasiini	15	14.Tehtaan piippu	62, 74
5.Mankelihuone, arkisto	16	15.Valkaisimo, kuitulinja	63
6.Maakellari	17	16.Labra	66
7.Aitta	18	17.Kuivauskone	69
2. Virkailijoiden asuinrakennus, Jukola	19	23.Märkämassavarasto	69
3. Suunnittelukonttori	21	20.Voimalaitos	74
8. Insinöörikonttori, portinvartijan talo	23	19.Vedenpuhdistuslaitos	78
42. Nottbeckin hautakappeli ja hautausmaa	25	29.Spriitehdas	81
39. Vanha kylätontti	28	30.Ligniinitehdas (purettu)	84
45.Teivaalantie	30	31 Ligniinitehdas (purettu)	84
5. Lielahden teollisuusalueen rakennukset ja rakenteet 1913 – 2008	32	25.Hiertämö	85
9.Pumppaamo	33	24.Tuotevarasto	87
43.Möljä	35	32.Konehalli, veturitalli,Ronttila	89
28.Vaakahuone	37	44.Teollisuusraiteet	91
10.Vesitorni	38	37.Paloasema, keskusvarasto	92
38.Ruokala	40	33.Liettämö,puhdistamo	94
22.Väestönsuoja	41	34.Selkeytysallas	94
		35.Jättenpolttolaitos	96
		36.Rautavarasto	97



B: Kartanon ja selluloosatehtaan rakennuskortit

Johdanto

Tämän raportin sisältämä, Lielahden kartanon ja teollisuusalueen rakennusinventointiin liittyvä rakennuskohtainen tarkastelu käsittää yhteensä 48 inventointikorttia. Rakennusten numerointi noudattaa alueella kaupungin konsultille antamaa luetteloa. Rakennusten nimet viittaavat niiden viimeiseen käyttöön. Raportissa rakennukset on järjestetty maisemakokonaisuuksien ja teemojen, ei numerojärjestyksen perusteella. Kortin alkuosaan on liitetty rusthollin ja Nottbeckien kartanon historiaan (1700-luku - 1913) linkittyvät rakennukset ja rakenteet. Niiden jälkeen tulevat teollisuusaikaan (1913 – 2008) liittyvät rakennukset.

Rakennuskorttien tiedot on jaettu rakennustietoihin ja kulttuurihistoriallisten arvojen osioon. Tämän jälkeen on lyhyt kuvaus rakennuksen nykytilasta ja historiasta. Rakennustietoja käsittelevän osion alussa on rakennuksen asemakartta, jossa näkyvät moniosaisten rakennuskompleksien osat eriteltyinä. Kunkin rakennuksen kohdalla on lueteltu rakennuksen nykyinen ja historiallinen käyttö, suunnittelija, valmistumis- ja muutosvuodet sekä keskeiset ominais- ja erityispiirteet. Kulttuurihistoriallisia arvoja kuvaavan osion oikeanpuoleisessa palkissa määritellään kunkin rakennuksen rakennushistoriallinen ja maisemallinen arvo sekä muutoksensietokyky. Arvoluokat on merkitty vasemman puoleiseen palkkiin. Moniosaisissa rakennuskomplekseissa, kuten keittämö ja massaosasto (R26 ja 27) sekä Valkaisimo (R15), jokainen rakennusosa on arvotettu erikseen. Myös arvokkaat sisätilat on mainittu. Samoin arvoalue, johon osa rakennuksista liittyy. Lopuksi on annettu suosituksia.

Raportin alussa on kuvaus kulttuurihistoriallisten arvojen määrittelystä ja luokitteluperusteista sekä koko aluetta esittävä, numeroitu kartta.

Rakennuskortit ovat osa Hiedanrannan rakennetun ympäristön selvitystä, kokonaisraportti jakautuu kuuteen osaa.

A: Hiedanranta 2016, Johdanto

B: Hiedanranta 2016, Kartanon ja selluloosatehtaan rakennuskortit

C: Hiedanranta 2016, Selluloosatehtaan rakennukset taulukkomuodossa

D: Hiedanranta 2016, Liitekartat

E: Hiedanranta 2016, Tehdasalueen kehitys 1913-2008

F: Hiedanranta 2016, Hiedanrannan maisemakehitys



2. Rakennusten kulttuurihistorialliset arvot

Kukin rakennuskortti on jaetturakennustietoihin sekä kulttuurihistoriallisia arvoja kuvaaviin tietoihin. Rakennustiedoissa käydään läpi rakennusten ikä, suunnittelutiedot, ominais- ja erityispiirteet, historialliset kerrostumat sekä tyyli. Niiden lisäksi kortissa on kuvaus rakennuksen suunnittelun ja käytön historiasta sekä valokuva- ja piirustusliite. Kulttuuriarvoja määriteltäessä on käytetty alalla vakiintunutta kolmijakoa: historiallinen, rakennushistoriallinen ja maisemallinen arvo. Luokitus on kolmiportainen. Tämän lisäksi alueesta on muodostettu arvoalueita.

Luokka I

Erityisen merkittävät rakennukset



Nämä kohteet ja alueet edustavat parhaalla mahdollisella tavalla alueen rakennettua kulttuuriperintöä, ominaispiirteitä ja ilmiöitä ja ovat hyvin säilyneitä kokonaisuuksia sekä omaavat suuren intensiteetin. Näihin kohteisiin sisältyy useita arvonäkökohtia tai yksi erittäin vahva peruste. Tässä luokassa olevat kohteet ja alueet ovat useimmiten hyvin säilyneitä ja alueen keskeisiin ja vanhempiin ominaispiirteisiin liittyviä rakennuskohteita. Tämän luokan alueet ja rakennukset tulisi ehdottomasti säilyttää.

Luokkaan I kuuluvat rakennukset, moniosaisten rakennuskompleksien osat tai sisätilat

R1 Kartanon päärakennus sisätiloineen, R2 Virkailijoiden asuinrakennus, Jukola, R3 Suunnittelukonttori, R4 Makasiini, R5 Mankelihuone/ arkisto, R6 Maakellari, R7 Aitta, R 8 Insinöörikonttori/ portinvartijan talo sisätiloineen, R9 Pumppaamo, R10 Vesitorni sisätiloineen, R11 Puutyöverstas, paja, R12 Sähköinstrumenttiosasto, R14 Tehtaan piippu, R15 Kuitulinja/ Valkaisimo, osa 1, vuoden 1929 valkaisuhallin sisätilat/ kaarihalli, R19 Vedenpuhdistuslaitos, osa 1 sisätiloineen, osa 2, R20 Voimalaitos, osa 1 sisätiloineen, osat 2-4, R32 Konehalli Ronttila, R 39 Vanha kylätontti, R42 Nottbeckin hautakappeli ja hautausmaa, R43 Möljä, R44 teollisuusraiteet, R47 Kartanon puutarha- ja puistorakenteet,

Luokka II

Merkittävät kohteet



Luokan kohteet ja alueet ovat edustavia ja vähintään kohtalaisen hyvin säilyneitä, intensiteettiä omaavia sekä sisältävät yleensä useita arvonäkökulmia. Ensimmäiseen luokkaan verrattuna rakennukset ja paikat edustavat nuorempaa rakennuskulttuuria tai kokonaisuuksia ja ovat ominaisuuksiltaan merkittävästi suppeampia tai uudistuneita.

Luokkaan II kuuluvat rakennukset, moniosaisten rakennuskompleksien osat tai sisätilat

R13 Lignotech lajittelu, osa 1 haihduttamo ja osa 2 pumppaamo, R15 Kuitulinja/ Valkaisimo, R16 Labra, R18 Kuorimo, R20 Voimalaitos, osat 5-7, R21 Tutkimuskeskus ja talousrakennus, R23 Kuivauslinja, osa 1 kuivauskone sisätiloineen ja osa 2 kuivausosaston laajennus, R24 Tuotevarasto, osat 1 ja 2, R25 Hiertämö, R26 ja 27 Keittämö, massaosasto ja muuntamo, R29 Spriitehdas, R34 Paloasema, entinen keskusvarasto

Luokka III

Maisemallisesti tai historiallisesti arvokkaat kohteet



Näillä kohteilla ja alueilla on historiallista arvoa ja ne ovat osa laajempaa kokonaisuutta tai ilmiötä. Tähän luokkaan on sijoitettu nuorempaa kulttuuriympäristöä tai vanhempia rakennuskohteita, joita on uudistettu, mutta niiden perinteinen asema maisemassa on säilynyt. Niihin voi liittyä vanhempia osia. Kohteilla on erityistä merkitystä osana historiallista ilmiötä ja laajempien arvoalueiden osana. Kohteiden huomiointia alueen suunnittelussa voidaan harkita. Luokkaan on sijoitettu uudempaa rakentamista edustavat teollisuusalueen rakennukset, jotka muodostavat historiallisen jatkumon vanhalle teollisuusalueelle.

Luokkaan III kuuluvat rakennukset, moniosaisten rakennuskompleksien osat tai sisätilat

R20 Voimalaitos, osa 4, vuoden 1949–1950 kattilarakennuksen sisätilat, R22 Väestönsuoja, R23 Kuivauslinja osa 3 (R23) märkämassavarasto, osa 4 kuivausosaston jälkikäsitteilytila, R24 Tuotevarasto, osat 3 ja 4, R28 Vaakahuone, R38 Ruokala, R33 -34, Liettämö/puhdistamo osat 1-4, R35 Jätteenpolttolaitos,

3. Arvoalueet

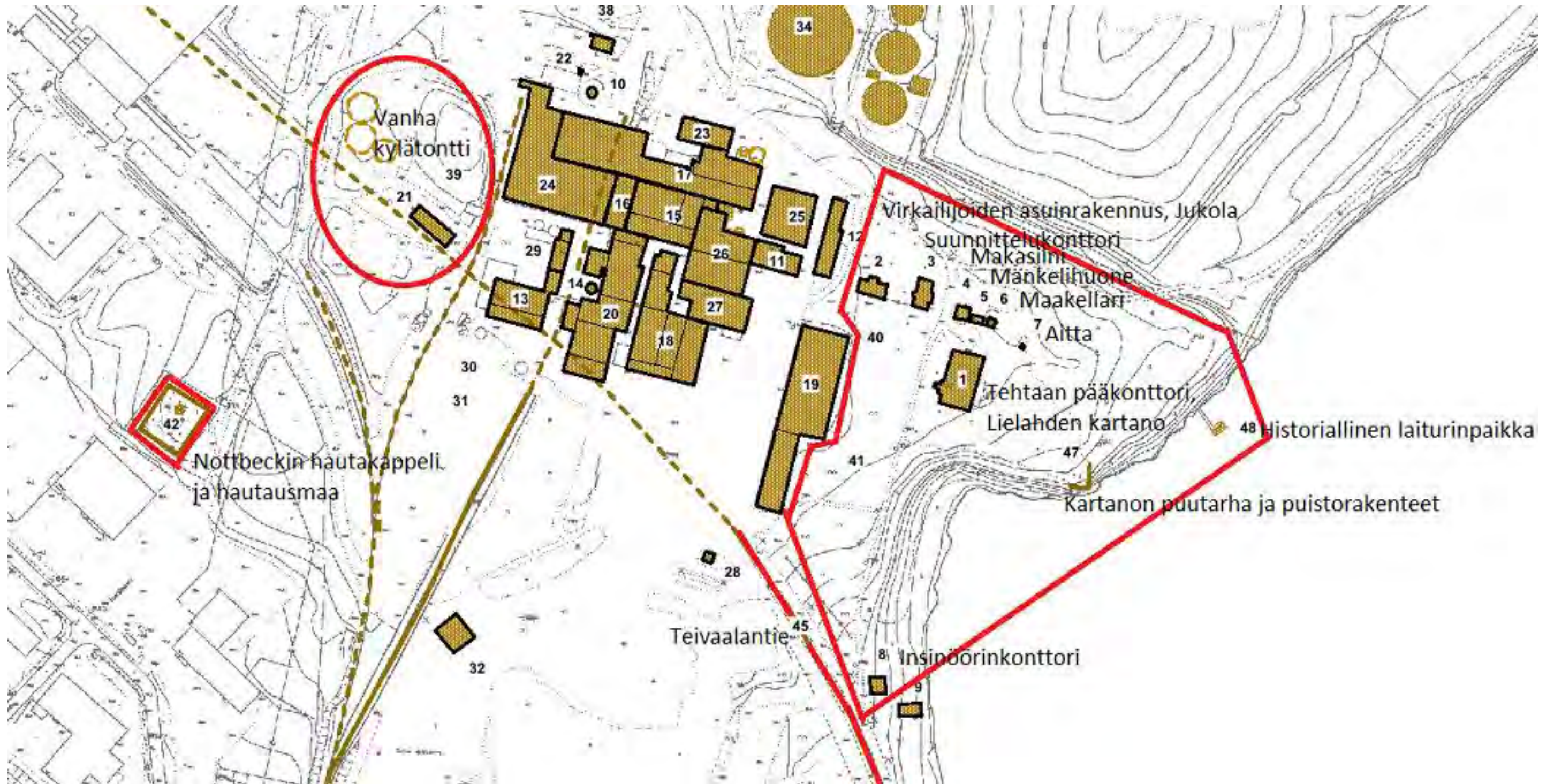
Aluekokonaisuuksia ja maisemallisia teemoja määriteltäessä on pyritty huomioimaan kunkin arvoalueen ominais- ja erityispiirteitä ja niiden merkitystä osana teollisuusaluetta, Tampereen kaupunkikuvaa ja historian ilmiöitä. Arvoluokat noudattavat rakennusten kanssa samaa kolmijakoa. Aluekokonaisuuksia arvioitaessa tavoitteena on ollut pyrkiä edistämään alueen kartanohistorian ja teollisen ilmeen säilyttämistä ja huomioonottamista tulevaisuuden suunnitteluhankkeissa. Huomionarvoista alueella on sen historiallinen kerroksisuus aina 1500-luvun asutuskulttuurista rusthollin ja kartanon ajalle. Teollisuusajanjaksosta tärkeitä alueellisia arvoja edustavat muun muassa Birger Federleyn suunnitteluaika 1913 – 1932, Federleyn jälkeinen tiiliarkkitehtuuri, sotien jälkeinen modernismi ja rakennuksista muodostuvien kokonaisuuksien historiallinen kerroksisuus.

Arvoalueita ovat Nottbeckien kartanomiljö, Lielahden rusthollin tontti ja Kraemerin puisto, 1910-luvun tehdaspiha, sotien jälkeinen moderni tehdaspiha ja teollisuusmaiseman kerrostumat. Lisäksi arvoalueiksi voisi määrittellä myös merkittävät tielinjat. Arvoalueiden sisältökuvauksen ja rajauskartat ovat esitelty työn osassa D, Liitekartat.



1. Tehtaan pääkonttori, Lielahden kartano
2. Virkailijoiden asuinrakennus, Jukola
3. Entinen asuinrakennus, suunnittelukonttori
4. Makasiini
5. Mankelihuone, arkisto
6. Maakellari
7. Aitta
8. Insinöörikonttori, portinvartijan talo
9. Pumppaamo
10. Vesitorni
11. Puutyöverstas, paja
12. Sähköinstrumenttiosasto
13. Haihduuttamo
14. Tehtaan piippu
15. Valkaisimo, kuitulinja
16. Labra
17. Kuivauskone
18. Kuorimo
19. Vedenpuhdistuslaitos
20. Voimalaitos
21. Tutkimusosasto, talousrakennus
22. Väestönsuoja
23. Märkämassavarasto
24. Tuotevarasto
25. Hiertämö
26. Massaosasto, sihtiosasto, muuntamo
27. Keittämö
28. Vaakahuone
29. Spriitehdas
30. Ligniinitehdas
32. Konehalli, veturitalli, Ronttila
33. Liettämö, puhdistamo
34. Selkeytysallas
35. Jätteenpolttolaitos
36. Rautavarasto
37. Paloasema, keskusvarasto
38. Ruokala
39. Vanha kylätontti
42. Nottbeckin hautakappeli ja hautausmaa
43. Möljä
44. Teollisuusraiteet
45. Teivaalanties
47. Kartanon puutarha- ja puistorakenteet
48. Historiallinen laituriinpaikka

4. Rusthollin ja Nottbeckien kartanon historiaan liittyvät rakennukset ja rakenteet



RAKENNUS 42: NOTTBECKIN HAUTAKAPPELI JA HAUTAUSMAA



KUVAUS (historia ja nykytila)

Nottbeckien suvun hautausmaa perustettiin Wilhelm ja Marie von Nottbeckin pojan muistoksi vuonna 1885. Pieni kirkkomaa muodostettiin kartanon länsipuolelle, todennäköisesti peltoaukean keskellä sijaitsevalle metsäsaarekkeelle. Sen keskivaiheille sijoittuva Nottbeckien pojan Ernstin hautakappeli valmistui vuonna 1884. Suunnittelijana oli Marie von Nottbeck. Aluetta suojaamaan istutettiin puisto. Sitä ympäröivä aita siirrettiin Näsinkalliolta 1904. Vielä vuoden 1987 ilmakuvassa alue sijaitsee rauhallisella paikallaan pellon keskellä. Paikan ja kartanon pihapiirin välillä on näköyhteys. Vuoteen 1995 mennessä alueen länsipuolelle on muodostunut liikekeskus, jonka itäisin liikerakennus on rakennettu lähes kiinni alueen rajaan. Hautausmaahan on haudattu kymmenen Nottbeckin suvun jäsentä, joista viimeinen 1990. Hautausmaasta huolehtii vuonna 1917 perustettu hoitokunta.

VALOKUVAT JA PIIRUSTUKSET (myös merkittävät sisätilat)

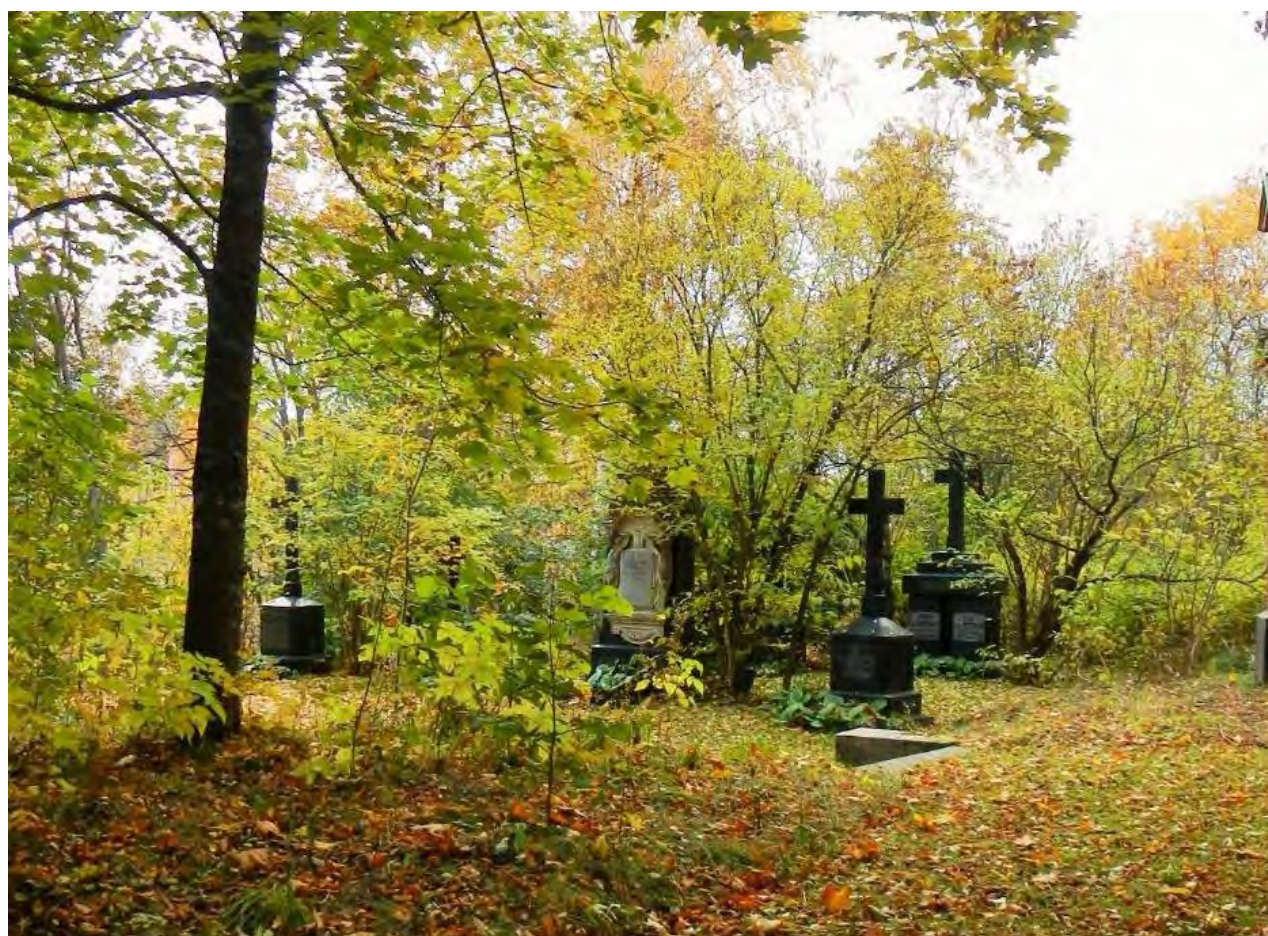


RAKENNUSTIEDOT

Nykykäyttö	hautakappeli ja hautausmaa
Historialliset käytöt	hautakappeli ja yksityinen hautausmaa
Suunnittelija	Marie von Nottbeck
Valmistumisvuodet (muutosvuodet)	1884
Kerrokset	
Pinta-ala	
Julkisivumateriaalit	Kate saumapelti Vuoraus vuoraamaton Sokkeli luonnonkiviharkko, harmaa graniitti
Kantava rakenne	
Ominaispiirteet, tyyli ja erityispiirteet	yksityinen hautausmaa- alue, jossa sijaitsevan hautakappelin tyylissä on kartanorakennuksen ja entisenportinvartijan asuinrakennuksen kanssa yhteneväisiä piirteitä, punatiilirunkoinen, kahdeksankulmainen, katto loivasti rombimuotoinen, kulmissa tornimaiset pilasteriaiheet, uusgotiikan suippokärkisiä muotoja mm. oviaukossa, hammaslistat
Säilyneisyys	alue sekä hautakappeli ovat säilyneet alkuperäisessä asussa, yhdeksän muuta hautaa, viimeisin hautausvuonna 1990

KULTTUURIHISTORIALLISET ARVOT

Arvoluokat	rakennushistorialliset arvot rakennustaiteellisesti, sosiaalhistoriallisesti, henkilöhistoriallisesti, tapahtumahistoriallisesti arvokas
Rakennus	kaupunkikuvallinen ja maisemallinen merkitys (lähiympäristö ja kaukomaisema) kohteella on suuri maisemallinen arvo, osa kartanomiljöötä, näkymäyhteys kartanoon
Sisätilat	
Arvoalue	Nottbeckin kartanomiljöö muutoksensietokyky ja säilymisen edellytykset ei siedä muutosta, arvot tulisi huomioida ympäristöä kunnostettaessa
Suosituks	tulee säilyttää alueen hoito turvattava, näkymäyhteys kartanoon tulisi säilyttää



Vasemmalla ylhäällä kuva 2015 ja alla 1930-luvulta. Kuva hautausmaan viereen pystytetystä taulusta. Yllä otteita kahdesta ilmakuvasta vuosilta 1965 – 1969. Ylimmän kuvannut valokuvaaja Tuominen mahdollisesti kolmostien rakennustyömaalta. Kuvat Vapriikin kuva-arkisto.



Vasemmalla ylhäällä hautausmaa vuonna 1987, alapuolella vuonna 1995. Oikealla puolella ylhäällä vuoden 2012 tilanne. Alla vuoden 2015 maankäytön suunnitelma.

RAKENNUS 39: VANHA KYLÄTONTTI



KUVAUS (historia ja nykytila)

Lielahden kylän vanhan kylätontin tarkat rajat eivät ole tiedossa. Alue on jossain vaiheessa ollut laajempi. TarKylätontilla asuttiin ilmeisesti vielä 1800-luvulla kunnes Nottbeckit rakensivat kartanon päärakennuksen nykyiselle paikalle 1890-luvun alussa. Alue sijaitsee historiallisten tielinjausten risteyskohdassa. Kylätontin alueelle perustettiin Kraemerin puistoksi nimetty puisto Nottbeckeja edeltäneen omistajan mukaan. Perustaja ja perustamisajankohta eivät ole tiedossa. Alue ulottui kylätontin itäpuolelle ja on pääosin tuhoutunut teollisuusalueen rakentamisen yhteydessä. Puiston itäosan paikalla sijaitsevat nykyisin tuotevarasto ja spriitehdas. Vielä 1980-luvun alkupuolella kylätontilla oli runsaasti vanhaa rakennuskantaa. Nykyisin kaikki teollisuushistoriaa vanhemmat rakennukset on purettu tältä alueelta. Tielinjauksia pystyy vielä hahmottamaan maastossa alueen itäpuolella ja vanhan kylätontin alueella.

Kylätontin vanhasta puistosta on vielä jäljellä vanhoja lehmuksia. Mahdollisesti vanha uunin paikka sijaitsee alueen pohjoisreunalla. Länsireunalla on sijainnut 1900-luvun puolivälistä lähtien spriitehtaan säilytyskattiloita, joista on jäljellä enää niiden betoniset jalustat. Kylätontin alueelle sijoittuu myös 1950-luvun taitteessa rakennettu sellutehtaan talousrakennus, josta myöhemmin tehtiin ligniinitehtaan tutkimuslaitos. Aivan kylätontin eteläreunassa on käytöstä poistunut muuntaja ja aikoinaan suljettuna olleelle alueelle johtanut teräsverkkoportti.

VALOKUVAT JA PIIRUSTUKSET (myös merkittävät sisätilat)



RAKENNUSTIEDOT

Nykykäyttö	ei käytössä
Historialliset käytöt	Lielahden kylän rusthollin vanha asuinpaikka, rakuunantorppa, Teivaalantien linjaus, spriitehtaan varastosäiliöiden sijoituspaikka, teollisuuden apu- ja tutkimustoimintoja, muuntaja
Suunnittelija	
Valmistumisvuodet (muutosvuodet)	1500-l? 1729, 1763
Kerrokset	
Pinta-ala	
Julkisivumateriaalit	Kate Vuoraus Sokkeli
Kantava rakenne	
Ominaispiirteet, tyyli ja erityispiirteet	
Säilyneisyys	osittain luonnontilaistunut entinen puistoalue, vanhoja lehmuksia, 1950-luvun taitteen rakennus, betonisia teollisuusrakenteita

KULTTUURIHISTORIALLISET ARVOT

Arvoluokat	rakennushistorialliset arvot maisemahistoriallinen, teollisuushistoriallinen
Rakennus	kaupunkikuvallinen ja maisemallinen merkitys (lähiymp. ja kaukomaisema)
Sisätilat	vanha kylän paikka, puisto ja teollisuusalue
Arvoalue	muutoksensietokyky ja säilymisen edellytykset kestää muutoksia, kulttuuriympäristön historialliset piirteet säilytettävä
Suosituks	tulee säilyttää puistoinventointi, kerrostumien piirteet huomioitava ja säilytettävä



Yläkuvassa vuoden 1911 karttaan on merkitty rakennuksia ja sen eteläreunaan puisto. Alakuvassa ote vuoden 1768 kartasta.

RAKENNUS 45: TEIVAALANTIE



KUVAUS (historia ja nykytila)

Nykyisin kolmostieltä teollisuusalueen keskivaiheille kääntyvä tielinjaus on osa vanhaa Teivaalantietä. Teivaalan ja Lielahden vanhan kylätontin välinen tielinjaus näkyy ensimmäisen kerran kartalla 1729, mutta on todennäköisesti ollut käytössä jo sitä ennen. Tie kulki vanhan kylätontin eteläreunaa pitkin. Tien itäpää on edelleen käytössä mutta 1950-luvulle käytössä ollut länsipää on sen jälkeen tuhoutunut teollisuusrakenteiden ja liikekeskuksen rakennusten ja rakenteiden alle. Tielinjauksesta sen itäpäässä on edelleen tunnistettavissa kolmostieltä vanhan vedenpuhdistuslaitoksen etelänurkalle ulottuva pätkä. Käytössä oleva osa on kuitenkin jäänyt uudenpien tierakenteiden alle ja 1700-luvun rakenteet hävinneet.

VALOKUVAT JA PIIRUSTUKSET (myös merkittävät sisätilat)



RAKENNUSTIEDOT

Nykykäyttö	osittain käytössä
Historialliset käytöt	kylätie, yleinen maantie
Suunnittelija	
Valmistumisvuodet (muutosvuodet)	1729 viimeistään
Kerrokset	
Pinta-ala	
Julkisivumateriaalit	Kate Vuoraus Sokkeli
Kantava rakenne	
Ominaispiirteet, tyyli ja erityispiirteet	
Säilyneisyys	säilynyt osittain, itäpää tuhoutunut teollisuusalueella

KULTTUURIHISTORIALLISET ARVOT

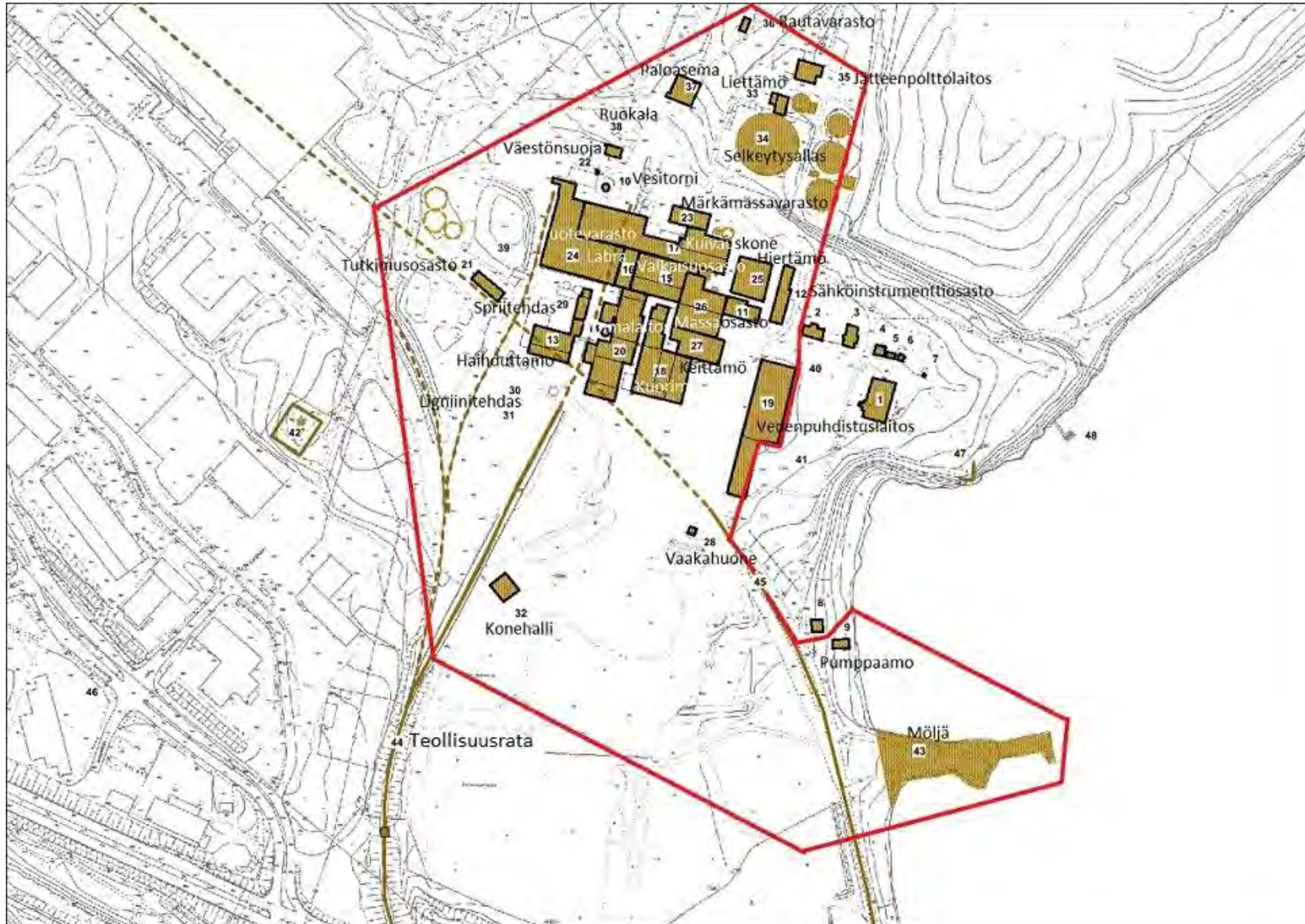
Arvoluokat	rakennushistorialliset arvot Lielahden asutus- ja tieliikennehistoria	
Rakennus		kaupunkikuvallinen ja maisemallinen merkitys (lähiympäristö ja kaukomaisema) maisemahistoriallinen arvo, vanha kulkuväylä, kylätie
Sisätilat		
Arvoalue	historiallinen tielinja	muutoksensietokyky ja säilymisen edellytykset ei siedä muutoksia
Suosituks	tulee säilyttää	vanhan linjauksen palauttaminen tehdasalueelle



Vasemmalla ylhäällä tielinjaus hautausmaan kohdalla, ja edellisellä sivulla teollisuusalueen itäreunalla. Kuvat 2015, Sami Raninen, Vapriikin kuva-arkisto. Vasemmalla alla Teivaalantien linjaus teollisuusalueella vuoden 1969 valokuvassa, merkitty punaisella viivalla. Kuva Vapriikin kuva-arkisto. Oikealla ylhäällä ote Senaatinkartasta 1909 ja alla tielinjaus vuoden 1768 kartalla. Historialliset kartat: KA



5. Lielahden teollisuusajan rakennukset ja rakenteet 1913 – 2008



**RAKENNUS 21: TUTKIMUSKESKUS JA TALOUSRAKENNUS, LIGNIINITEHTAAN
TUTKIMUSKESKUS JA KONTTORI, SELLUTEHTAAN TALOUSRAKENNUS, PESULA**



KUVAUS (historia ja nykytila)

Rakennus sijaitsee vanhan kylätontin alueella. Aivan sen vierestä kulki vielä 1980-luvun alkupuolella Teivaalantien linjaus, jonka myöhempien alueella tehtyjen muutosten yhteydessä on hävinnyt maisemasta. Rakennuksen vinottaisen sijainnin suhteessa alueen muihin rakennuksiin voikin selittää tämän tielinjauksen kulkusuunnalla. Vaikutelma rakennuksen irrallisuudesta nykypaikassaan johtuu siitä, että sen ympäristöstä on purettu runsaasti rakennuksia ja teollisuuden tekniikkarakenteita, jotka yhdistivät alueen muuhun teollisuusalueeseen. Vanha aluerakenne tielinjauksineen ja vanhoine rakennuksineen on hävitetty lähes kokonaan. Rakennuksen eteläisivulla kasvaa kaksi vanhaa lehmusta, jotka saattavat liittyä alueen historiaan Kraemerin puistona, joka on mainittu vuoden 1910 kartalla. Viereinen vanhan kylätontin paikaksi arveltu alue on luonnontilainen.

Alkujaan sellutehtaan talousrakennuksena toiminut rakennus edustaa Birger Federleyn jälkeisen punatiilirakentamisen kautta. Sen suunnitteli alueella useita muitakin rakennussuunnitelmia laatinut M. Mikama. Suorakaiteen muotoinen, kaksikerroksinen rakennus valmistui vuonna 1951 ja sen julkisivut ovat säilyneet alkuperäisinä. Aikakaudelle tyypilliseen tapaan sen sisäänkäynnit on kehystetty tiilimuurauksin, ikkunat ovat pääosin kaksi- ja kolmijakoisia pystyikkunoita ja päätykolmioiden ikkunat kuusikulmaisia. Alun perin rakennukseen suunniteltiin sauna ja pesutilat, mankelihuone ja myös pari pientä asuntoa. Ilmeisesti jo vuonna 1965 ligniinitehtaan perustamisen aikoihin rakennus muutettiin tehtaan konttori- ja tutkimustiloiksi, missä käytössä rakennus oli sen käytön loppuun asti. Rakennuksen sisätilat ovat käytön loppumisen jälkeen jääneet silleen, jäljellä on kiinteän sisustuksen lisäksi myös jonkin verran vanhaa tutkimusvälineistöä, jotka kaikki ovat kärsineet pahoin alueella tapahtuvasta ilkevällästä, mikä onkin tällä hetkellä pahin uhka rakennuksen säilymiselle.

VALOKUVAT JA PIIRUSTUKSET (myös merkittävät sisätila)



RAKENNUSTIEDOT

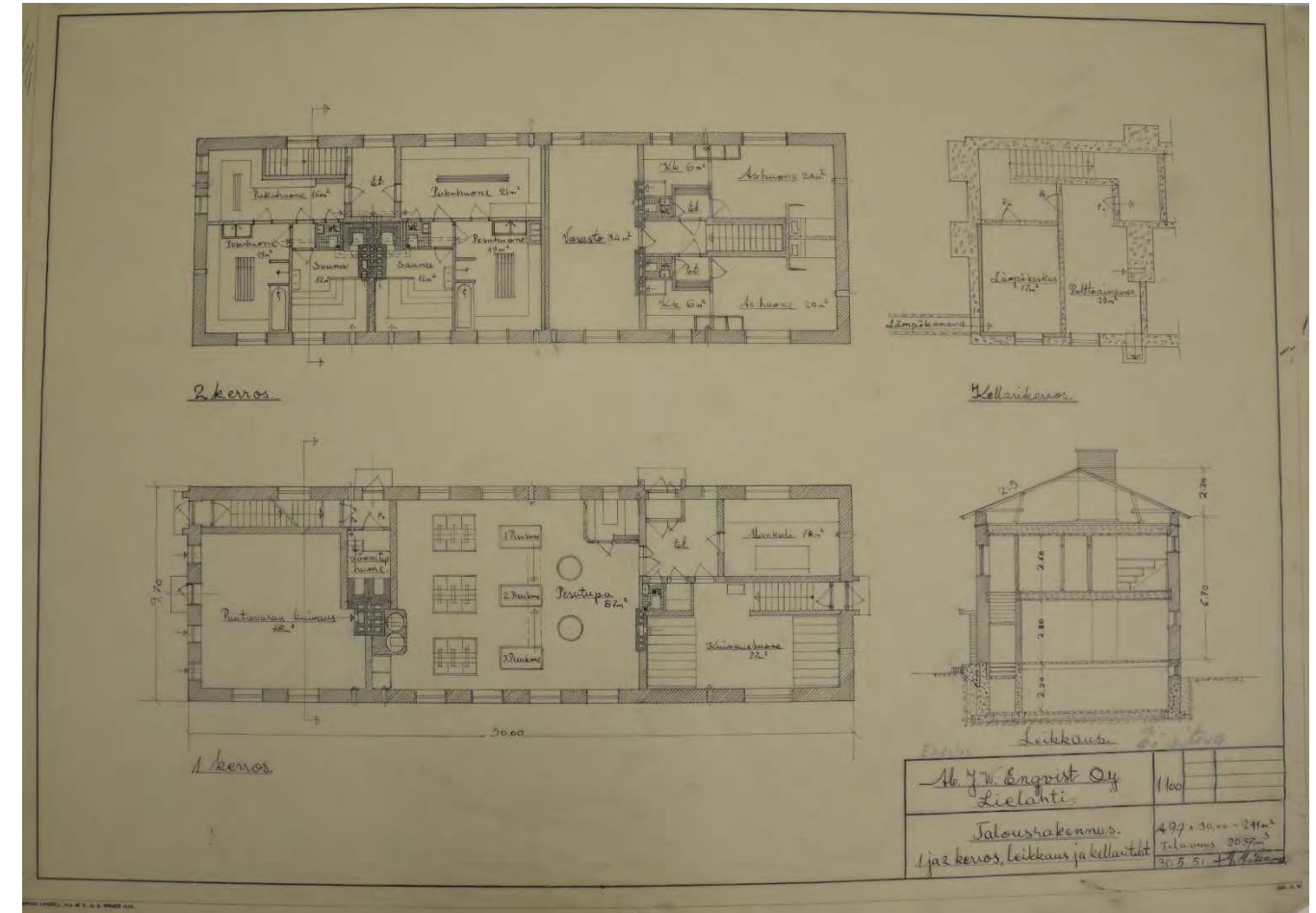
Nykykäyttö	ei käytössä
Historialliset käytöt	asuinrakennus, talousrakennus, sauna, pesula, mankeli, tutkimuskeskus, konttori
Suunnittelija	M. Mikama
Valmistumisvuodet (muutosvuodet)	1951 (1960-luku ja 1970-luku, sisätilat)
Kerrokset	2 + kellari
Pinta-ala	
Julkisivumateriaalit	Kate bitumikermi Vuoraus vuoraamaton Sokkeli betoni
Kantava rakenne	tiili
Ominaispiirteet, tyyli ja erityispiirteet	Birger Federleyn jälkeinen punatiiliarkkitehtuuri, 1950-luvun modernismi, oviaukkojen tiilimuurattu kehystys, kuusikulmainen päätykolmion ikkuna, sisäänkäynnit päädyissä sekä eteläisivulla
Säilyneisyys	julkisivut alkuperäisessä asussa, sisätiloissa tilajako säilynyt, pinnat uudistettu ligniinitehtaan perustamisen aikaan 1965 ja ajanmukaistettu

KULTTUURIHISTORIALLISET ARVOT

Arvoluokat	rakennushistorialliset arvot Rakennuksella on rakennustaiteellista ja teollisuushistoriallista arvoa
Rakennus	kaupunkikuvallinen ja maisemallinen merkitys (lähiympäristö ja kaukomaisema) vanhalla kylätontilla edustaa sen nuorinta ajallista kerrostumaa, sijaitsee ennen Teivaalantien linjauksen varrella
Sisätilat	
Arvoalue	muutoksensietokyky ja säilymisen edellytykset julkisivut eivät kestä muutosta
Suosituks	tulisi säilyttää



Vasemmalla ylhäällä rakennus nykyisessä ympäristössään, alla päätykolmion kuusikulmainen ikkuna ja länsipäädyn sisäänkäynti. Oikealla ylhäällä kuvia sisätiloista. Alla 1973 otettu ilmakuva alueesta. Vapriikin kuva-arkisto.



Vasemmalla ylhäällä Kalle Kurjen ottama ilmakeku alueesta 1930-luvun taitteessa ennen taloussrakennuksen rakentamista ja alapuolella kuva vuodelta 1955, jolloin rakennus on uusi. Kuvat Vapriikin kuva-arkisto. Alla M. Mikaman suunnitelma sellutehtaan taloussrakennukseksi vuonna 1951. Lähde: M-Realin piirustusarkisto, TKA.



LÄHDELUETTELO

Tutkimukset ja selvitykset:

Halonen Anna, Birger Federley Tampereen Lielahden tehdasyhdyskunnan suunnittelijana vuosina 1913 – 1932. Pro gradu-tutkielma. Jyväskylän yliopisto, Taidehistorian laitos. Jyväskylä 1999.S 16 – 34.

Metsäliitto-Yhtymän rakennushistoriallinen inventointi. Otteita tietokanta-aineistosta koskien Niemenrannan suunnittelualueita. 8.2.2006/30.10.2007

Nurminen Pentti, Lielahden sellu- ja kemihierretehtaan uudiskäytön mahdollisuudet. Diplomityö. Tampereen teknillinen yliopisto TTY, Arkkitehtuurin koulutusohjelma. Tampere 2013. S. 2-24 ja liite 5.

Riikonen Maija, Lielahden muutoksen kynnyksellä – Lielahden entisen sellutehdasalueen kehityssuunnitelma. Diplomityö. Tampereen teknillinen yliopisto, TTY, Arkkitehtuurin koulutusohjelma. Tampere 2014. S.5- 12, 18 - 23

Seppänen Jouko, Lielahden – Hiedanrannan kehitysvaiheita. Maankäytön suunnittelu, Tampereen kaupunki 20.8.2015

Seppänen Jouko, Lielahden teollisuusalue, aluekartta ja rakennukset. Maankäytön suunnittelu, Tampereen kaupunki 2015.

Valokuvat:

Historialliset valokuvat: Kuvasiiri, Vapriikin kuva-arkisto ja Teppo Moilanen

Inventointivalokuvat: Kirsi Niukko, Jari Heiskanen

Historiallinen kartta- ja piirustusaineisto:

Tehdasrakennusten julkisivu-, leikkaus-, pohja- ja asemapiirroksiset, tehdasalueen asemapiirroksia, M-Realin piirustusarkisto, Tampereen kaupunginarkisto (TKA).