



TAMPERE

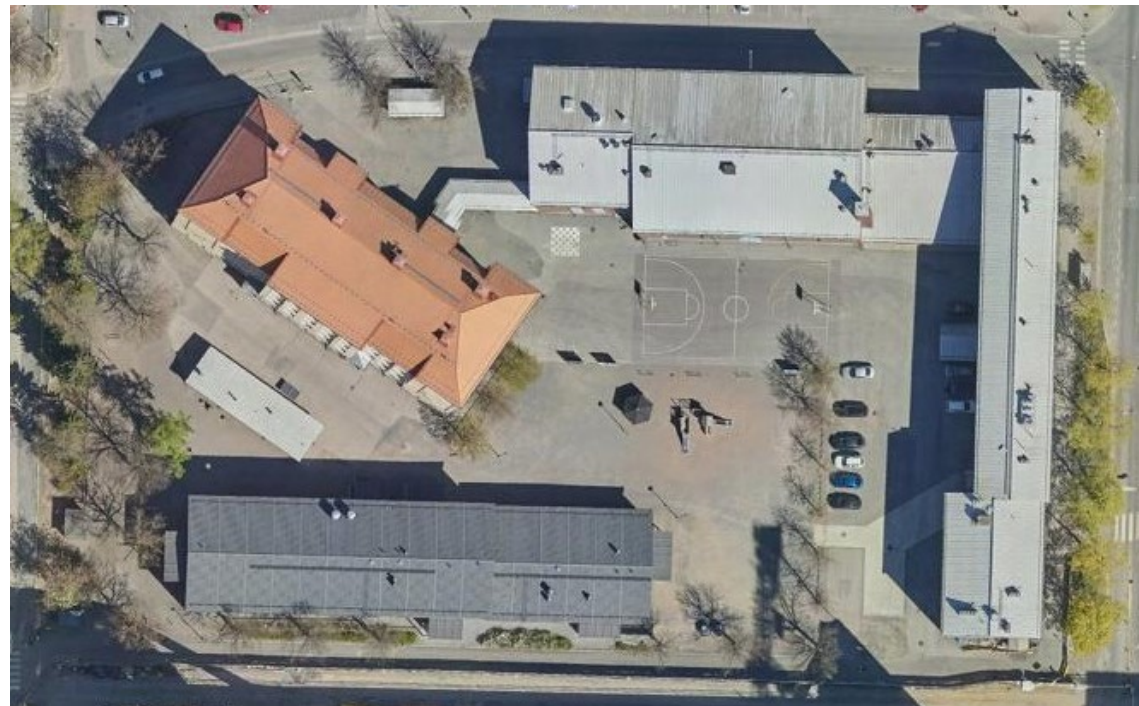
25.1.2024

**XV (TAMMELA), KALEVAN PUISTOTIE 18, TAMMELAN KOULUN
KEHITTÄMINEN JA KAAVAMÄÄRÄYSTEN TARKISTAMINEN, Asemakaava nro 8821**

Diaarinumero: TRE: 7701/10.02.01/2019

**PALAUTE- JA
VASTINERAPORTTI**

**Kaavan valmisteluvaiheen
nähtävilläoloaikana 7.-28.10.2021
saadut mielipiteet, kommentit ja
lausunto yhteensä 15 kpl**



ilmakuvassa koulun alue

TIIVISTELMÄ PALAUTTEESTA	VASTINE	TOIMENPITEET
<p>Pirkanmaan maakuntamuseo: Maakuntamuseo toteaa, että kaavan selvitysten mukaan koulurakennuksella on historiallista arvoa sivistyshistorian, henkilöhistorian sekä sosiaali- ja kouluterveydenhuollon historian osalta.</p> <p>Rakennushistoriallista arvoa 50-luvun osassa on erityisesti hyvin säilyneellä, funktionalismia edustavalla kouluarkkitehtuurilla: puhtaaksi muuratuilla julkisivuilla, betonikatoksilla, nauhaikkunoilla, tammi- ja lasiovilla, lasitiili-ikkunoilla sekä keraamisten laattojen käytöllä sisäänkäynnissä, sisätilojen katkeamattomalla yhteydellä sekä jaolla siipiin ja erityisluokkiin.</p> <p>Koulukokonaisuuden ympäristöarvot keskittyvät sen maisemallisesti keskeiseen, näkyvään sijoittumiseen kaupunkiympäristössä.</p> <p>Kuntoselvityksistä käy ilmi muun muassa, että 1950-luvun rakennuksen katto- ja hulevesien hallinnassa on kunnostustarpeita. Lisäksi rakentamisaikakaudelle tyypilliset rakenneratkaisut ovat johtaneet maanvastaisten rakenteiden kosteusongelmiin ja alapohjarakenteissa on mikrobikasvustoja, ja rakenteissa PAH-yhdisteitä.</p> <p>Pirkanmaan maakuntamuseo toteaa, että rakennuksessa on merkittäviä vaurioita, jotka edellyttävät laajoja kunnostustoimia. Näin ollen on mahdollista harkita rakennuksen osittaista purkamista. Vauriot ovat kuitenkin kunnostettavissa niin, että rakennuksen kulttuurihistoriallisia arvoja voidaan riittävässä määrin säilyttää.</p>	<p><i>Vastine: Asemakaavan valmisteluvaiheen jälkeen on kaavaratkaisua tutkittu ja suunnittelua kehitetty edelleen tiiviissä yhteistyössä maakuntamuseon kanssa. 50-luvun koulurakennuksen mahdollisia säilytettäviä osia on tutkittu tarkemmin ja ratkaisu on kehittynyt siten, että eteläisin osa 50-luvun koulusta säilyy ja korjataan. Muilta osin koulurakennus uusiutuu ja purettavan koulun osan rakennusosia käytetään mahdollisimman laajasti uudis-osassa.</i></p> <p><i>Purettavaksi esitetystä koulurakennuksesta on tehty useita kuntotutkimuksia ja niiden perusteella koulun saaminen terveelliseksi ja turvalliseksi ympäristöksi rakennuksen käyttäjille ei ole varmaa. Väinölänkadun varressa olevassa liikuntasali- ja ruokalaosassa mm. kosteudenhallinnan, ilmanvaihdon ja sisätilojen ääneneristyksen järjestäminen asianmukaisesti ei ollut mahdollista. Valitussa vaihtoehdossa saadaan kuitenkin säilytettyä Kalevan puistotien katukuvassa merkittävä rakennuksen eteläpääty. Lisärakennuksen alkuperäinen arkkitehtoninen idea moniosaisesta rakennusmassojen sarjasta vaihtelevine korkeuksineen ja runkosyvyyksineen säilyy. Pihan suojaisuus sekä toiminnallinen ja visuaalinen yhteys eri-ikäisten rakennusten välillä säilyy. Urbaani rakentaminen ja tiivis yhteys katutilaan Kalevan puistotien varressa ja avoin näkyvä Ilmarinkadun suunnasta koulun pihapiiriin on huomioitu suunnitelmassa. Viitesuunnittelussa on tutkittu säilytettävien osien uudelleen käyttöä.</i></p>	<p>Kaavamerkintöjä on tarkennettu säilyvän osan laajuuden suhteen.</p> <p>Purettavan osan määräyksiä käytetään luonnosvaihtoehdon 2 mukaista määräystä, jolla rakennusosia kierrätetään.</p> <p>Kaavaehdotus toimitetaan lausunnon viranomaisille.</p>

Molemmissa kaavavaihtoehdoissa todetaan kiitettävästi vuonna 1911 rakennetun kivikoulun kiistattomat kulttuurihistorialliset arvot ja rakennus on suojeltu asianmukaisella suojelumerkinnällä

Vaihtoehdossa kaksi on osoitettu suojelumerkintä sr-17 lisäksi vuonna 1957 rakennetun koulun Väinöläkadun puoleiselle osalle. Pirkanmaan maakuntamuseo toteaa, että merkintä sr-17 tunnistaa asianmukaisesti 50-luvun koulun kulttuurihistorialliset arvot. Maakuntamuseo kannattaa kaavaluonnosvaihtoehdo kahden kehittämistä asemakaavaehdotukseksi. Tässä vaihtoehdossa on mahdollista säilyttää huomattavasti enemmän Tammelan koulun kulttuurihistoriallisia arvoja, kun yhtä keskeistä aikakautta koulun historiasta ei hävitetä täysin. Varsinaisten suojelumerkintöjen lisäksi kulttuuriympäristön arvojen säilyttämistä tukevat osaltaan tontin uudisrakentamista ohjaava merkintä ym-12, pihan suunnittelua koskevat yleismääräykset sekä materiaalin kierrättämistä edistävä yleismääräys.

Vaihtoehdossa kaksi säilytettävän 50-luvun koulun pihan puoleiselle seinustalle on osoitettu yksikerroksinen, kapea rakennusala rakennuksen toiminnallisuuden parantamiseen. Maakuntamuseo pitää kyseistä julkisivumuutosta tässä tilanteessa mahdollisena, kun sitä ovat ohjaamassa koulualueen ja sen rakennusten arvoja vaalivat kaavamerkinnet. Ratkaisu tulisi kuitenkin huomioida kaavan vaikutustenarvioinnissa.

Maakuntamuseo pitää hyvin valitettavana sitä, että kaupunki näkee välttämättömäksi purkaa osan 1950-luvun arvokkaasta koulurakennuksesta.

Tontilla on kuitenkin toteutettavissa vaihtoehdo, jossa osa Tammelan

<p>koulun kerroksisesta historiasta pystytään säilyttämään. 50-luvun koulurakennuksen kunnostamiseen liittyvät haasteet huomioiden maakuntamuseo pitää osittain purkavaa ratkaisua mahdollisena. Sisäänkäynti koulun 50-luvun aulaan sekä kokoontuminen suurten ikäluokkien opinpolun ja hyvinvoinnin turvaamiseksi suunniteltuihin ruokalaan ja saliin tarjoavat koulun tuleville oppilaille mahdollisuuden kiinnittyä lähiympäristönsä historiaan.</p> <p>Pirkanmaan maakuntamuseo katsoo, että kaavavaihtoehto kaksi on kokonaisuudessaan Tammelan koulun kulttuuri-historiallisten arvojen turvaamisen osalta mahdollinen ja tarjoaa hyvät lähtökohdat toteuttaa monikerroksista ja historiallista jatkumoa edustavaa koulusuunnittelua. Kaavaehdotus pyydetään toimittamaan lausunnolle Pirkanmaan maakuntamuseoon.</p>		
<p>Pirkanmaan ELY-keskus: Osana kaavamutosta on tutkittu vaihtoehtoja, jossa 1950-luvulla rakennettu koulurakennus korvataan osittain tai kokonaan uudisrakennuksella (vaihtoehdot 1 ja 2) tai se säilytetään (vaihtoehto 3/0). Vanhin koulurakennus on asianmukaisesti varustettu suojelumerkinnällä kaikissa vaihtoehtoissa.</p> <p>ELY-keskus katsoo edelleen, että sellaista näyttöä ei ole esitetty, etteikö tämä 50-luvun rakennus olisi kunnostettavissa siihen liittyvistä rakenteellisista puutteista huolimatta.</p> <p>Kaavamutosta tulee viedä eteenpäin niin, että sillä turvataan näiden koulurakennusten kulttuurihistoriallinen arvo mahdollisimman laajasti. Tämä tarkoittaisi peruskorjausvaihtoehdon valitsemista ja suojelumerkinnän käyttöä myös 50-luvun rakennusten osalta.</p>	<p><i>Vastine: Purettavaksi esitetystä koulurakennuksesta on tehty useita kuntotutkimuksia ja niiden perusteella koulun saaminen terveelliseksi ja turvalliseksi ympäristöksi rakennuksen käyttäjille ei ole varmaa. Lisäksi osin säilyttävässä vaihtoehdossa rakennuksen investointikustannukset sekä elinkaarikustannukset jäävät peruskorjausvaihtoehtoa alhaisemmiksi.</i></p> <p><i>Lisärakennuksen alkuperäinen arkkitehtoninen idea moniosaisesta rakennusmassojen sarjasta vaihtelevine korkeuksineen ja runkosyvyyksineen säilyy. Pihan suojaisuus sekä toiminnallinen ja visuaalinen yhteys eri-ikäisten rakennusten välillä säilyy. Urbaani rakentaminen ja tiivis yhteys katutilaan Kalevan puistotien varressa ja avoin näkymä Ilmarinkadun suunnasta koulun pihapiiriin on huomioitu suunnitelmassa.</i></p> <p><i>Vakavien sisäilmaongelmien vuoksi Tammelan koulu, rakennus 2/tiilikoulu (1957, Olavi Suvitie) on ollut pääosiltaan poissa ope-</i></p>	<p>Kaavamerkintöjä on tarkennettu säilyvän osan laajuuden suhteen.</p> <p>Purettavan osan määräyksiä käytetään luonnosvaihtoehdon 2 mukaista määräystä, jolla rakennusosia kierrätetään.</p> <p>Kaavaehdotus toimitetaan lausunnolle viranomaisille.</p>

tuskäytöstä vuoden 2019 syksystä. Myös tontilla sijaitsevalla Jugend-koululla (1911, Georg Shreck) on korjaustarve ja sen perusparannus on mahdollinen vasta tiilikoulun tilojen valmistumisen jälkeen. Tiilikoulun väistötilana on siirtokelpoinen koulurakennus tontilla, joka palvelee Tammelan koulua jugend-rakennuksen perusparannuksen valmistumiseen asti. Tiilikoulussa sijainneen Sara Hildén -akatemian väistötiloina toimii entisen Koivistonkylän Tredun tiloja.

Tiilirakennuksessa on tehty peruskorjaus sekä ilmanvaihdon että rakenteiden sisäpintojen osalta koulun puolella v.2005-2006 ja kuvataidekoulun (entisen kirjaston) kohdalla 2003-2004. Lisäksi koulun luokkakohtaisia ilmanvaihtokoneita on vaihdettu uusiin 2016-2018.

Tiilirakennuksen kuntotutkimusten (Dimen Oy 18.10.2018) perusteella julkisivurakenteet (tiili-villa-tiili) edellyttävät raskaan korjauksen eristetilan laaja-alaisten mikrobivaurioiden ja ikkunapalkkien heikentyneen kantavuuden vuoksi. Ulkoseinärakenne on kosteustekniseltä toiminnaltaan riskirakenne. Alapohjarakenteisiin suositellaan kattavia ja osin raskaita korjauksia siten, että vaurioituneet materiaalit poistetaan ja rakenteista tehdään kosteusteknisesti toimivia. Tämä vaatii osassa alapohjarakenteista sen purkamisen kokonaan. Yläpohjarakenteiden ensisijaisena korjauksena on ns. raskas korjaus, jossa yläpohjarakenteista poistetaan vaurioherkät lastuvilla- ja korkkilevyt, vaurioitunut kevytsoraeristys, muottilaudat ja PAH-yhdisteitä sisältävät materiaalit. Väli-pohjalle suositellaan raskasta korjausta, jossa rakenteesta poistetaan orgaaninen materiaali (turve) ja PAH-yhdisteitä sisältävä bitumipaperi. Tämä vaatii mm. pintalaatan poistamista.

Työteknisesti lastuvilla- ja korkkilevyjen sekä muiden kontaminoituneiden orgaanisten materiaalien täydellinen poistaminen rakenteista on haasteellista, koska poistettavat materiaalit ovat osittain sulautuneet/ tiukasti kiinnittyneet niitä ympäröiviin tiili- ja

betonirakenteisiin. Kantava betonirakenne on rakenteellisen kunnostutkimuksen mukaan itsessään hyväkuntoinen ja sen kantavuus erittäinkin hyvä, mutta rakenneosissa, joissa orgaanisten materiaalien poistaminen ohentaa rakennevahvuuksia, tarvitaan vastaavista rakenteista saadun kokemuksen mukaan rakenteiden vahvistamista.

Ympäristöministeriön asetuksen mukaan (Ilmanvaihto 8 §) ”Ilmanvaihdon on toteutettava terveellinen, turvallinen ja viihtyisä sisäilman laatu oleskelutiloissa. Ilmanvaihtojärjestelmän on tuotava rakennukseen riittävä ulkoilmavirta ja poistettava sisäilmasta terveydelle haitallisia aineita, liiallista kosteutta, viihtyisyyttä haittaavia hajuja sekä ihmisistä, rakennustuotteista ja toiminnasta sisäilmaan aiheutuvia epäpuhtauksia.” Koulurakennuksen elinkaarinäkökulmasta tulee opetuskäyttöä palvelevat talotekniset ratkaisut voida valita niin, että niiden huollettavuudesta ja käytön turvallisuudesta voidaan varmistua.

Keskeistä on, että mittava investointi toteutetaan niin, että toteutus palvelee rakennuksen toimintaa ja käyttäjille soveltuvien olosuhteiden ylläpitoa mahdollisimman pitkälle tulevaisuuteen. Olosuhdetavoitteet esimerkiksi ilmanjaossa, ilman virtausnopeuksissa oleskeluvyöhykkeellä tai ilmamäärissä henkilöä kohden on tärkeä saavuttaa, jotta käyttäjät saisivat terveelliset ja turvalliset tilat.

Matalien kerroskorkeuksien vuoksi aiemmissa peruskorjauksissa, vuoden 2006 peruskorjauksessa sekä sisäilmaolosuhteita parantavissa korjauksissa 2016-2018, ilmanvaihto on toteutettu hajautetusti luokkiin. Hajautetun ilmanvaihtojärjestelmän huono hallinta on ollut osatekijä rakennuksen sisäilmaongelmiin. Edellisen rakenteet säästäneen ja kerroskorkeuksiin sopeutuneen perusparannuksen elinkaari on ollut erittäin lyhyt - tilojen käytöstä on jouduttu ruokala- ja luokkatilojen osalta luopumaan jo 14 vuoden kuluttua perusparannuksen jälkeen.

Jotta tiilikoulun käyttöturvallisuudesta voidaan varmistua, tulee vaurioituneet rakennusosat ja -materiaalit kattavasti poistaa, korvata ne toimivilla rakenteilla ja materiaaleilla sekä varmistaa talotekniikan vaatimat tilavaraukset.

Tiilikoulusta on tutkittu vuosina 2019 – 2021 vaihtoehtoja, jotka ovat olleet esillä asemakaavan luonnosvaiheessa. Luonnosvaiheen jälkeen on vuonna 2022 tarkennettu perusparannusvaihtoehto (raskas peruskorjaus), jossa on mm. korotettu luokkasiipeä ilmanvaihtokonehuoneen toteuttamiseksi sekä lisätty sisäpuolelta laajennusosa esteettömyyden parantamiseksi.

Raskas perusparannus tarkoittaisi tiilikoulun osalta laajaa purkamista ja rakenteiden lähes uudisrakentamista vastaavaa rakenteiden uusimista, jolloin vain rakennuksen kantava runko pysytään kokonaan hyödyntämään. Rakennus- ja kulttuurihistoriallisten arvojen säilyttämistarpeen ja toisaalta perusparannukseen liittyvän laajan purkamis- ja uudelleenrakentamistarpeen vuoksi esitetään molempia tavoitteita turvaavana ratkaisuna tiilirakennuksen osittaista korvaamista uudisosaalla nykyiselle sijainnille ja osittaista perusparannusta (VE 4).

Koska Tammelan tiilikoulun ruokala- ja opetussiivissä kerroskorkeuksien mataluus estää olosuhdetavoitteiden mukaiset talotekniikan ratkaisut, esitetään VE 4:ssä keittiö-, ruokala-, käsityö- ja luokkatilojen sijoitus uudisosaan, jossa olosuhteet voidaan toteuttaa nykymääräysten mukaisina, ja ne tulevat palvelemaan käyttäjiä opetuskäytössä pitkälle tulevaisuuteen. Lisäksi rakennuksen käytettävyyttä paranevat ja voi palvella monimuotoisesti myös muita käyttötarkoituksia. Ratkaisun (VE 4) uudisosan hiilijalanjälkeä pienennetään käyttämällä mm. vähähiilistä betonia. Rakennuksen ominaispiirteitä säilytetään uudisosan massoittelussa, tilahierarkiassa sekä hyödyntämällä purettavia rakenneseosia, kuten julkisivutiiliä ja ovia. Materiaalien uudelleenkäyttö pienentää osaltaan

	<p><i>myös rakennuksen hiilijalanjälkeä. Muitakin purettavia materiaaleja, varusteita ja rakenneosia käytetään uudelleen niiltä osin kuin se on materiaalien käyttöturvallisuuden ja teknisen toteutavuuden näkökulmasta mahdollista: Kontaminoituneita rakenneosia tai materiaaleja ei voida käyttää uudelleen rakenteissa, jotka ovat suoraan tai välillisesti yhteydessä sisätiloihin.</i></p> <p><i>VE 4:ssä uudisosaan sijoittuu keittiö, ruokala, liikuntasali, perusopetuksen muunneltavat kotiluokkatilat, henkilökunnan taukotilat, opiskeluhuollon tilat sekä käsityön tilat. Uudisosassa pystytään ratkaisemaan mm. keittiötilojen talotekniikan vaatima kerroskorkeus, ruokalan ja liikuntasalin välinen akustinen välipohjarakenne, esteettömät kulkuyhteydet pihalta ja jugend-rakennuksen suunnasta sekä esteettömät yhteydet rakennuksen sisällä.</i></p> <p><i>Perusparannusosaan sijoittuu Sara Hildén akatemian tilat pitkälti nykyisen tilaratkaisun mukaisena entiselle sijainnilleen.</i></p> <p><i>Tammelan koulu on odottanut tiilikoulun rakennushankkeen käynnistymistä vuodesta 2019 asti. Myös jugend-koululla on kunnottotutkimuksen perusteella perusparannustarve, joka voidaan käynnistää vasta tiilirakennuksen valmistuttua. Siirtokelpoinen väistötila palvelisi tontilla jugend-koulun perusparannuksen valmistumiseen asti. Jos jatkosuunnittelu voidaan tiilikoulun vaihtoehdon 4 mukaisena käynnistää, on alustava rakentamisaikataulu tiilikoulun osalta toukokuu 2026 – toukokuu 2028 ja jugend-koulun osalta syyskuu 2028 – toukokuu 2030. Siirtokelpoinen väistötila olisi purettavissa pihalta kesällä 2030, jonka jälkeen piha on mahdollista kunnostaa kokonaisuudessaan koululaisten käyttöön.</i></p>	
<p>Pirkanmaan liitto: Pirkanmaan liitto ei anna tässä vaiheessa lausuntoa ko. aiheistosta.</p>		<p>Merkitään tiedoksi.</p>

<p>Tampereen Sähköverkko Oy:</p> <p>Tampereen Sähköverkolla on muuntamo aivan kaava-alueen läntisellä rajalla. Se tulee säilyttää. Mahdollisen lisärakentamisen aiheuttaman lisäys tarkastella, että riittääkö nykyinen muuntamo.</p>	<p><i>Vastine: Asiaa on selvitetty Tampereen Sähköverkon kanssa ja on todettu, että nykyinen muuntamon kapasiteetti riittää koulun muutoksesta huolimatta.</i></p>	<p>Merkitään tiedoksi.</p>
<p>Terveydensuojelu:</p> <p>Terveydensuojelu on vanhan rakennuksen purkamisen ja kokonaan uuden rakentamisen kannalla. Vanha rakennus on tiili-villa-tiili-rakenteinen, joten sen korjaaminen ei välttämättä onnistu. Uudisrakennuksella varmistetaan käytännöllinen, toimiva, turvallinen ja terveellinen kouluympäristö lapsille.</p>	<p><i>Vastine: Kaavaratkaisussa osa koulurakennuksesta säilytetään, mutta suurin osa puretaan ja korvataan uudisrakennuksella (ks. vastine ELY-keskuksen kommenttiin).</i></p>	<p>Merkitään tiedoksi.</p>
<p>Ympäristönsuojelu:</p> <p>Meluselvityksen mukaan piha-alueen melutaso on pie-neltä osin yli 55dB, mutta sijaintiin on kaavassa merkitty pyörien pysäköintipaikka (Kalevan puistotien läheinen). Pysäköintipaikka tulee tehdä umpiseinäisenä katoksena, niin se suojaa muuta piha-aluetta melulta. Jos oleskelu-alueita on yli 55dB alueilla, kuten Salhojankadun ja Väinölänkadun puoleisilla osilla ja näitä alueita osoitetaan koulun ulko-oleskelualueiksi, tulee kaavaan merkitä meluaita suojaamaan katumelulta. Vaihtoehtoisesti kaavakarttaan tulee merkitä siihen soveltuva oleskelupiha.</p> <p>Ilmanlaatumääräyksen voi kirjata <i>mahdollisimman etäälle vilkkaista liikenneväylistä sijasta mahdollisimman etäälle Kalevan puistotiestä.</i></p>	<p><i>Vastine: Sisäpihalla oleskelualueiden melutaso jää alle 55 dB. kaavakartalla oleva ilmanlaatumääräys on riittävä ilman Kalevan puistokatu-nimeä. Ilman kadunnimeä määräystä voidaan käyttää myös muissa kaavoissa.</i></p>	<p>Ei aiheuta muutoksia kaavakarttaan.</p>

<p>Viheralueet ja hulevedet-yksikkö: Hulevesiselvitys laadittu. Ei kommentoitavaa.</p>		<p>Merkitään tiedoksi.</p>
<p>Kaupunkikuvatoimikunta: Kaavam muutoksen lähtökohtana tulee olla vanhojen rakennusten säilyttäminen ja korjaaminen. Purkamiselle tulee olla erityisen hyvät perustelut.</p> <p>Jos korjaaminen on verrattavissa uuden rakennuksen rakentamiseen, tulisi tutkia kuitenkin mahdollisuutta säilyttää osia rakennuksesta ja valita yhdeksi suunnittelun lähtökohdaksi kiertotalous ja sen tuomat mahdollisuudet tuottaa uudenlaista oman aikansa arkkitehtuuria.</p> <p>Uuden arkkitehtuurin ei tarvitse olla Tammelan stadionille täysin alisteista tai 50-luvun rakennusta kopioivaa, vaan koululla tulee olla oma ilmeensä. Uudisrakennuksen tai laajennuksen arkkitehtuuriin vaikuttaa huomattavasti, säilytetäänkö osa rakennuksesta alkuperäisen kaltaisena vai rakennetaan täysin uusi rakennus. Kalevan alueelle tyyppillisiä lämminhenkisiä materiaaleja ja sävyjä tulee käyttää rakennuksen julkisivuissa ja kattopinnoissa.</p>		
<p>Mielipide 1 (useita henkilöitä) Taloyhtiön hallitus pitää Tammelan koulualueen kehittämisen vaihtoehdoista ensisijaisena kokonaan säilyttävää vaihtoehtoa. Tämä vaihtoehto mahdollistaa Kalevan puistotien aidon 50-luvun katunäkymän säilymisen ennallaan. Uudisrakennusvaihtoehdot 1 ja 2 poistaisivat kokonaisuudesta keskeisen elementin, rakennuksen Kalevan puistotien puoleisen julkisivun, joka on kaupunkikuvallisessa kokonaisuudessa rakennuksen historiallisesti keskeisin osa.</p> <p>Myönteisenä hallitus pitää sitä, että missään esitetyistä vaihtoehdoista ei puututa nykyiseen rakennuskorkeuteen,</p>	<p><i>Rakennuksen osittainen purkaminen, ks. Pirkanmaan ELY-keskuk- sen kommenttiin annettu vastine.</i></p> <p><i>Uudisrakentaminen toteutetaan vanhan massoitellun mukaisena, nykyvaatimukset huomioiden, lähialueen vaikutukset säilyvät vä- häisinä.</i></p>	<p>Ei aiheuta toimenpiteitä kaavakarttaan.</p>

<p>mikä on tärkeää sekä kaupunkikuvallisesti että katualueen valo-olosuhteiden vuoksi.</p>		
<p>Mielipide 2 Liittymäosuudet ovat rumia ja heikentävät kaunista osuutta. Koko uuden rakennuksen tyyli ei mukaile vanhaa. Erittäin huono kokonaisuus arkkitehtuuriltaan. Uuden pitää tukea vanhaa kaunista arkkitehtuuria. Myös värimaailma uudessa ei tue vanhaa eikä muoto.</p>	<p><i>Kaavamerkinnot ohjaavat uudisrakentamisen sopeuttamista ole-massa olevaan arvokkaaseen ympäristöön (määräys ym-12)</i></p> <p><i>Kaavan viitesuunnitelma on yksi kaavan mahdollistama ratkaisu ja hankkeen toteutusta ohjaa kaupunkikuva-arkkitehti ja kaupunkikuvatoimikunta.</i></p>	<p>Ei aiheuta toimenpiteitä, asemakaavaehdotuksen merkinnot kaavaluonnoksen mukaisesti.</p>
<p>Mielipide 3 Tammelan koulualueen kehittämisvaihtoehdoista suositeltavin ajallisia kerrostumia ajatellen on kokonaan säilyttävä vaihtoehto. Nykyinen Kalevan puistotien puoleinen julkisivu on aito osa 1950-luvun kokonaisuutta, mihin sen arvo perustuu. Juuri se arvo purkavassa ratkaisussa joka tapauksessa menetettäisiin. Mikäli tämä julkisivu joudutaan purkamaan, tilanne ympäristöllisesti on aivan toinen ja silloin uudisrakennus tulee sopeuttaa valmistumisajankohtansa rakennettuun ympäristöön. Siinä tapauksessa vaalea vaihtoehto 1 muodostaa punatiilistä vaihtoehtoa harmoniseman kokonaisuuden, erityisesti arvokkaan jugendkoulun ja stadionin kortteliin valmistuvien uudisrakennusten kanssa.</p> <p>Uudisrakennuksen osalta tämä vaaleasävyinen julkisivuratkaisu on punatiilivaihtoehtoa suositeltavampi kokonaisuuteen siinäkin tapauksessa, että Väinölänkadun puoleisia rakennusosia säilytettäisiin vaihtoehdossa 2 kuvaillulla tavalla. Mikäli nämä rakennusosat Väinölänkadun puolella säilytetään, on vain historiallinen etu, että täysin eri ajankohdan kouluajattelun mukaiset osat, eli tuossa uudisrakennusvaihtoehdossa Kalevan puistotien ja Ilmarinkadun puoleiset osat, erottuvat 50-luvun osasta myös julkisivumateriaalin osalta.</p>	<p><i>Kokonaan säilyttävä ratkaisu ei ole mahdollinen, ks. Pirkanmaan ELY-keskuksen kommenttiin annettu vastine.</i></p> <p><i>Kaavaratkaisu turvaa osan 50-luvun koulun säilyttämisen ja uudisrakentamisen sopeuttamisen kokonaisuuteen.</i></p> <p><i>Kaavan viitesuunnitelma on yksi kaavan mahdollistama ratkaisu. Uudisrakentaminen toteutetaan vanhan massoittelun mukaisena, nykyvaatimukset huomioiden. Hankkeen toteutusta ohjaa kaupunkikuva-arkkitehti ja kaupunkikuvatoimikunta.</i></p>	

<p>Mielipide 4 (useita henkilöitä) Kaavaan liittyvissä materiaaleissa asukkaat mainitaan osallisina. Kuitenkin vaikuttamismahdollisuudet näyttävät olevan samat kuin kenellä tahansa suomalaisella; miksi? Perheemme asuu aivan koulua vastapäätä, joten halusin tuoda esiin omat näkemyksemme ja toivomme näin myös asukkaiden mielipiteellä olevan jotain merkitystä päätöksiä tehtäessä. Alla huomioita itse kaavasta. Tietääkseni myöskään koulun vanhempainyhdistykseen ei ole pidetty mitään yhteyttä kaavoituksen aikana. Onko naapureita tai osallisia siis kuitenkin kuultu ja jos niin miten?</p> <p>Millä tavoin suunnitelmassa on otettu huomioon sek, että koulussa toimivat kaupungin ainoat kuvataiteen erityisluokat, samoin saksankieliset luokat, joille tullaan jopa kuntarajojen yli. Tämä tarkoittaa jatkuvaa saattoliikennettä aamuisin, ja Väinöläkadulla onkin melkoinen liikenne aamuisin. Erityisen haastavaa tämä on lumisina talvina, sillä kadun kunnossapitotarve on määritelty alimpaan luokkaan, mikä tarkoittaa sitä, että autot, pyörät ja jalan kulkevat pienet koululaiset kahlaavat sohjossa kuka mitenkään. Olen ikkunasta todistanut useampaa läheltä piti tilannetta; erityisesti mieleen jäi se, jossa pysähtyneitä tai hitaampia ajoneuvoja ohitellut autokuljettaja kaarsi koulun pihaan ja jätti autonsa siihen parkkiin (eli liekö kuului henkilökuntaan). Toivottavasti otatte turvallisuuden huomioon saattoliikennettä ja paikoitusta suunnitellessanne, näissä suunnitelmissa se ei näy.</p>	<p><i>Asemakaavamuutoksen osallistumis- ja arviointisuunnitelma kuu- lutettiin nähtävillä 22.10.-12.11.2020 väliseksi ajaksi. Nähtävillä- oloaikana alueen maanomistajilla ja niillä, joiden asumiseen, työntekoon tai muihin oloihin kaava saattaa huomattavasti vai- kuttaa, sekä viranomaisilla ja yhteisöillä, joiden toimialaa suun- nittelussa käsitellään (osallinen), on mahdollisuus osallistua kaa- van valmisteluun, arvioida kaavoituksen vaikutuksia ja lausua kir- jallisesti tai suullisesti mielipiteensä asiasta.</i></p> <p><i>Tammelan koulun vanhempainyhdistys sekä Tampereen tamme- lalaiset ry. on merkitty kaavan osalliseksi, joten niitä on aikanaan tiedotettu kaavan vireille tulosta erikseen kirjeellä.</i></p> <p><i>Asemakaavan valmisteluaineisto oli nähtävillä 7.-28.10.2021 väli- sen ajan. Nähtävilläoloaineiston lisäksi oli katsottavissa asema- kaavan esittelyvideo.</i></p> <p><i>Kaavaratkaisu mahdollistaa nykyiset toiminnot ja kaupungin tila- tarpeet.</i></p> <p><i>Koulun saattoliikenteen ohjaus tapahtuu katusuunnittelun kei- noin, katualueet eivät ole mukana kaavassa.</i></p> <p><i>Tilapalvelut on kuullut käyttäjiä kaavaprosessissa useita kertoja.</i></p> <p><i>Koulun uudisrakennusta on suunniteltu siten, että uudisosassa ei ole vaikeasti hyödynnettäviä kellaritiloja. Uudisrakentaminen tu- lee kaavan mukaan sovittaa arvoympäristöön ja toteutusta ohjaa kaupunkikuva-arkkitehti ja kaupunkikuvatoimikunta.</i></p>	<p>Tietoa saattoliikenteen ja kou- lun lähialueen liikenteen tilan- teesta on välitetty liikennejär- jestelmän suunnitteluun sekä koulun käyttäjille.</p>

<p>Suunnitelmat vaikuttavat koskevan lähinnä ulkoseiniä; toivottavasti koulun henkilökuntaa on osallistettu suunnitteluun siinä määrin, että tulevien 50-70 vuoden toiminnalliset tarpeet on näissä suunnitelmissa voitu riittävässä määrin huomioida.</p> <p>Suunnitelmissa kaupungin sivuilla sanotaan, että ”Kaavoituksessa otetaan huomioon sijainti kaupunkikuvallisesti arvokkaassa ympäristössä.” Käytännössä tämä näyttää suunnitelmien perusteella tarkoittavan samanlaisen 50-luvun rakennuksen mallia, kuin purettava osa. Miksi? Viereen rakennetaan kaupunkikuvallisesti täysin arvottomia ”moderneja” laatikkotaloja ja niiden väliin lasiseinäinen stadion. Ja tämän keskellä Jugend-koulu, jonka edustama kaupunkikuva on raiskattu jo ajat sitten. Samaan aikaan kaupunkilaiset toivoisivat kaupunkikuvaan vanhempaa tyyliä, jota Jugend-rakennus edustaa.</p> <p>Miksei uudisrakennus voisi siis edustaa tyylikästä jugend-tyyliä tiililaatikon sijaan? Sellaisesta arkkitehtuurista voisi olla kaupunkilaisena ylpeä ja varmasti sopisi erityisesti kuvataidekoululle.</p>		
<p>Mielipide 5 Tammelan koulun Salhojankatu 34 vieressä olevan puistoalueen molemmissa päissä kasvaa kaunis purppuruomi, toivoisin että puut koristaisivat niin Ilmarinkadun kuin Väinöläkadunkin kulmassa edelleen. Toukokuussa tuoksu on huumaava ja kaunis.</p>	<p><i>Purppuruomet eivät sijaitse koulun tontilla vaan katualueella. Tontilla olevat puut on kaavakartassa osoitettu säilytettäväksi.</i></p>	<p>Ei aiheuta toimenpiteitä kaavakarttaan.</p>
<p>Mielipide 6 Tekonurmikoista on päästävä pois. Niille ei ole tarvetta ja jos nurmikkoa ja muuta kasvillisuutta ei voi laittaa niin hiekka. Viherkerroin liian pieni.</p>	<p><i>Tekonurmea on pihasuunnitelma mukaan melko vähän. Tekonurmi on valittu materiaaliksi mm. sen toiminnallisuuden ja kulu- tuskestävyyden takia.</i></p> <p><i>Tontilla käytettävä viherkerroin on Tampereen kaupungin viherkerroinmenetelmän mukainen.</i></p>	<p>Ei aiheuta toimenpiteitä kaavakarttaan.</p>

<p>Mielipide 7</p> <p>Toivon, että pyöräpysäköintiä varataan riittävästi. 1pp/100 k-m² kuulostaa vähäiseltä esiopetukselle. Esiopetukseen tyypillisesti pyöräillään vanhemman kanssa lähialueelta, mutta Tammelan kouluun tullaan nimenomaan läheltä, jolloin kouluun pyöräilyn tulisi olla paljon suositumpaa kuin mitä pp-vaatimus antaa ymmärtää. Koululaisten osalta 1pp/2-3 oppilasta kuulostaa erikoiselta, koska kaava määrää minimin, ei maksimia - jolloin 2-3 oppilasta tarkoittaa käytännössä samaa kuin 2 oppilasta.</p> <p>Kaavan ulkopuolelle: saattoliikenne. Poikani käy Tammelan koulua ja olen huomannut, että Ilmarinkadun saattoliikenne on aamuisin melkoisen vilkasta. Ongelma on erityisesti ahtaassa tilassa tehtävät u-käännökset alueella, jossa on paljon pieniä jalankulkijoita. Tätä saattoliikennettä pitäisi kaavoituksen ja katusuunnittelun keinoin ohjata esimerkiksi enemmän Kalevan puistotien varrelle.</p>	<p><i>Pyöräpysäköintiä ohjaa Tampereen kaupungin pysäköintipolitiikka ja kaavakartalla on sen mukaiset merkinnät.</i></p> <p><i>Koulun saattoliikenteen ohjaus tapahtuu katusuunnittelun keinoin, katualueet eivät ole mukana kaavassa.</i></p>	<p>Tietoa saattoliikenteen ja koulun lähialueen liikenteen tilanteesta on välitetty liikennejärjestelmän suunnitteluun sekä koulun käyttäjille.</p>
--	---	---