

**PÄÄLYSTEMATERIAALIT, MERKINTÖJEN SELITYS:**

- ASFALTI-PÄÄLYSTEINEN AJORATA
- ASFALTI-PÄÄLYSTEINEN JALKAKÄYTTÄVÄ JA PYÖRÄTIE
- ASFALTI-PÄÄLYSTEINEN PYÖRÄTIE, PUNAINEN
- JALKAKÄYTTÄVÄ JA PYÖRÄTIE, SITOMATON PINTA (ESIM. MURSEKIPINTA)
- NURMATUS
- PENSAAT, MATALA
- AJOYHTEYS/JALKAKÄYTTÄVÄ JA PYÖRÄTIE, SITOMATON PINTA (ESIM. MURSEKIPINTA)
- BETONIKIVEYS
- NYKYINEN KIVEYS/LAATOITUS
- GRANITILAATOITUS
- NUUPI- TAI NOPPAKIVEYS
- NURMIKIVEYS
- KENTÄKIVEYS

**RAKENTEET, MERKINTÖJEN SELITYS:**

- GRANITTIINEN REUNAKIVY / MADALLETTU GRANITTIINEN REUNAKIVY, KORKEUS TONTTILITTYMISSÄ 3 CM JA SUOJATIEDEN YHTEYDESSÄ 0 CM (PP JA JK-PP) TAI 3 CM (JK). RAITIOTIETEPSÄKÄILLÄ JA MUILLA ESTEETÖMÄTTEJEN ERIKOISJÄSEN ALUEILLA SUOJATIELITTYKSISSÄ (JK) LUISKAREUNATUN 1-4 CM MATERIAALIRAJA
- EROTUSKAISTA, KAHDEN KIVEN LEVINEN VALKOINEN KIVIRATA, LEIVYS 0,28 M
- RAITIOTIE, KIINTORAIDE, ASFALTI-/NURMI-/KIVEYS-PÄÄLYSTE
- RAITIOTIE, AVORAIDE, SEPELIPÄÄLYSTE
- RATA-SÄHKÖPVLÄS/SEINÄKINNITYS JA KÖYSIPORTAALI
- TUKIMUURI
- NYKYINEN TUKIMUURI
- TIEKAIDE, KORKEUS 700 MM.
- YHDISTETTY TIE- JA KEVYTKAIDE, KORKEUS 1100 MM.
- NYKYINEN AJONEUVOVÄYÄN/JALKAKÄYTTÄVÄN JA PYÖRÄTIEN KAIDE
- AVO-OJA
- RUMPU
- HULEVESIKAVO, RITILÄKANSI / KITAKANSI
- KIINTEISTÖRAJAT
- EHDOTETTU LUUI KATUALUEEN RAJA
- ASEMAKAAVALUONNOS (MEDI-PARK IV)
- ALASJÄRVEN LÄNSIPUOLEN MAANKÄYTTÖSUUNNITELMAN LUONNOS, KOLLIKESKUKSEN MAANKÄYTTÖN YLEISSUUNNITELMA
- NYKYINEN VALAISINPVLÄS
- LIIKENNEVALO-OHJATTU LIITTYMÄ / RAITIOVAUNUVÄLIDIN OHJATTU LIITTYMÄ / VÄRIVÄ- KESKIVÄLYVALOT
- YHTEISKÄYTTÖPVLÄS
- NYKYINEN YHTEISKÄYTTÖPVLÄS
- ISTUTETTAVA PUU, PIENI / ISO
- ISTUTETTAVA PUU VARUSTETTUNA JUURISTORITILÄLLÄ JA RUNKOSUOJALLA, PIENI / ISO
- POISTETTAVA PUU
- POLLARI
- TONTTILITTYMÄ
- TONTTILITTYMÄ, SUUNTAISLIITTYMÄ
- PYSÄKKIKATOS
- PYÖRÄPYSÄKINTI
- KAIDE
- SÄHKÖNSYÖTTÖASEMA

**Yleistä kaava-alueen kaduista ja liikenteestä**

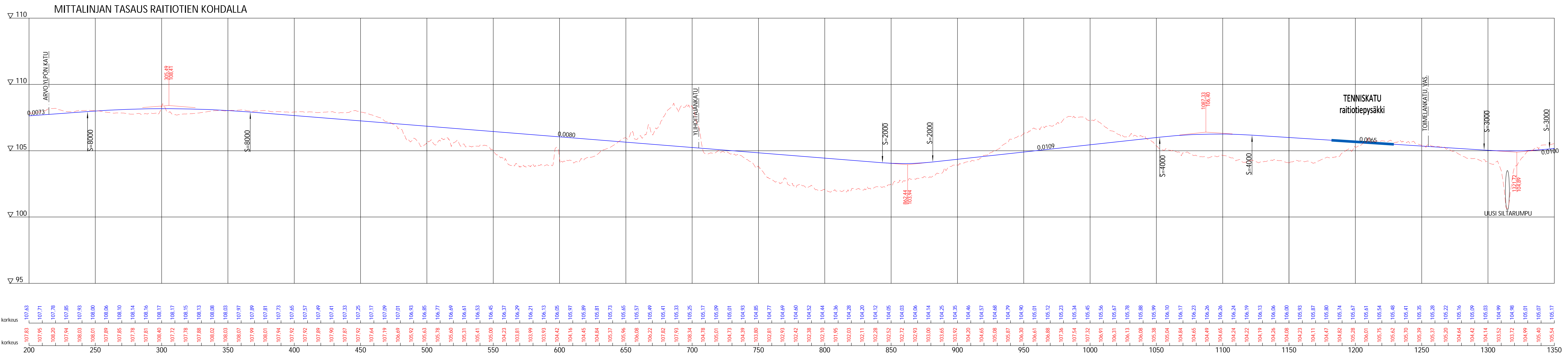
Kaava-alueen katujen yleissuunnittelua on tehty rinnakkain Pirkkala-Linnainmaa-raitiotien hankesuunnittelun kanssa. Tässä esitetty asemapiirros ja leikkaukset ovat pääosin em. hankkeen suunnitelma-aineistoa. Samaan aikaan hankesuunnittelun kanssa oli käynnissä myös Teiskontien alikulkukäytävien aluevarausuunnittelu, jonka tuloksia näkyy myös alla olevassa suunnitelmassa. Kaava-alueen itäpuolella on vireillä kaava (asemakaava nro 8931), jota on myös suunniteltu samassa yhteydessä. Liikenne- ja katuratkaisut on sovitettu näiden kahden kaava-alueen osalta yhteen.

Teiskontie muodostaa lähiympäristössään selkeän esteen pohjois-etelä-suuntaiselle jalankululle ja pyöräilylle. Kaava-alueen suunnittelun yhteydessä esteen vaikutusta on pyritty vähentämään suunnittelemalla uudet yhteydet kaava-alueen keskivaiheilta ja itäpäästä Teiskontien ali tien eteläpuolelle.

Alueen läpi kulkee Lääkärinkadulla raitiotielinja, joka johtaa idässä Linnainmaalle ja lännessä kaupungin keskustaan. Raitiotiepyssä sijoittuu kaava-alueen itäpäähen. Lännessä sijaitsee toinen raitiotiepyssä noin 300 metriä kaava-alueesta lanteen.

MEDI-PARK IV ASEMAKAAVAN (KAAVA NRO 8618) KATUJEN YLEISSUUNNITELMA  
ASEMAPIIRUSTUS





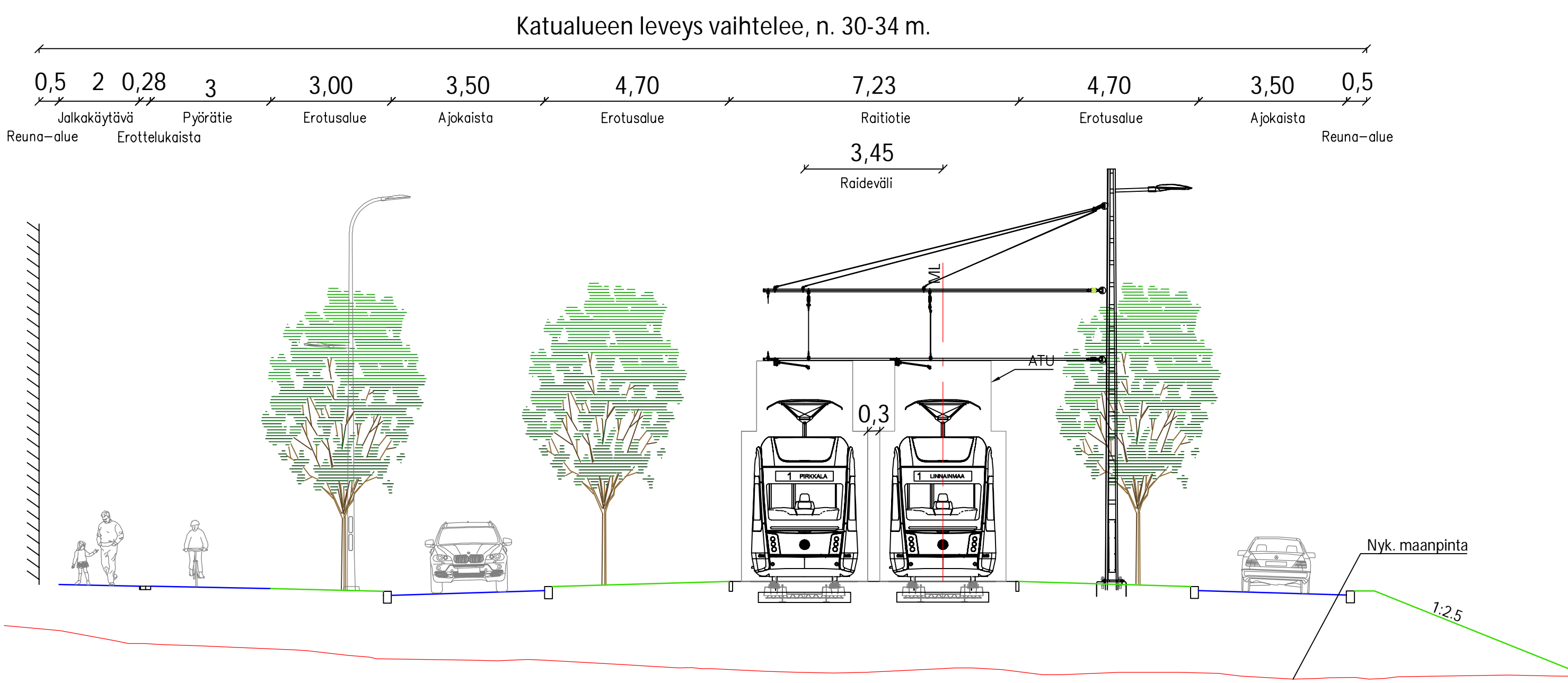
### Lääkärinkatu

Lääkärinkatu on kaava-alueen läpi kulkeva kokooajakatu, jonka keskellä raitiotie kulkee. Jalankulun ja pyöräilyn pääreitti kulkee itä-länsi-suunnassa kadun pohjoisreunaa pitkin, kadun eteläreunalla ei pääosin ole yhteyksiä jalankulkijoille eikä pyöräilijöille. Ajoneuvoliikenteelle on yksi kaista suuntaansa, kääntymiskaistat raitiotien yllä on suunniteltu erillisinä. Puihutuskuksia on sijoitettu kadun varteen useampaan puuriin lähes koko matkalle. Lääkärinkadun länsipäässä maanalaista tekniikka estää puusijoittelun.

Raitiotien takia vasemmalle kääntymisen tontille tai tontilta on rajoitettua. Liikenne kadun varteen tontille pyritään hoitamaan sivukatuja tai yhden keskitetyn liittymän kautta. Suuntaisliittymiä tontille on mahdollista järjestää lisää esim. huoltotarpeita varten.

Kaava-alueen itäpäässä sijoituu raitiotiepysäkki. Pysäkin ympäristössä huomioidaan esteettömyyden erikoistason vaatimukset.

### Lääkärinkatu PL 820

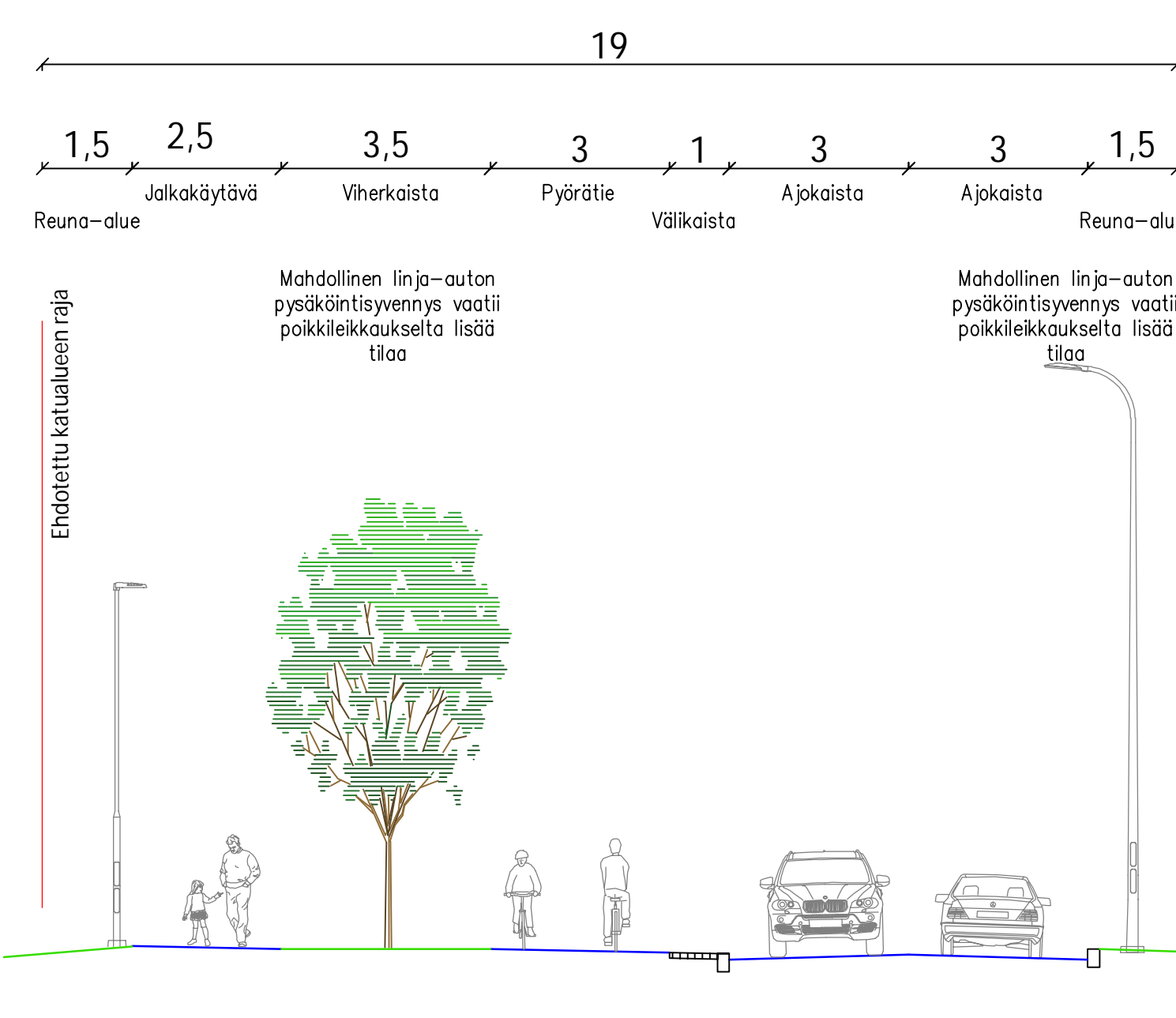


### Toimelankatu

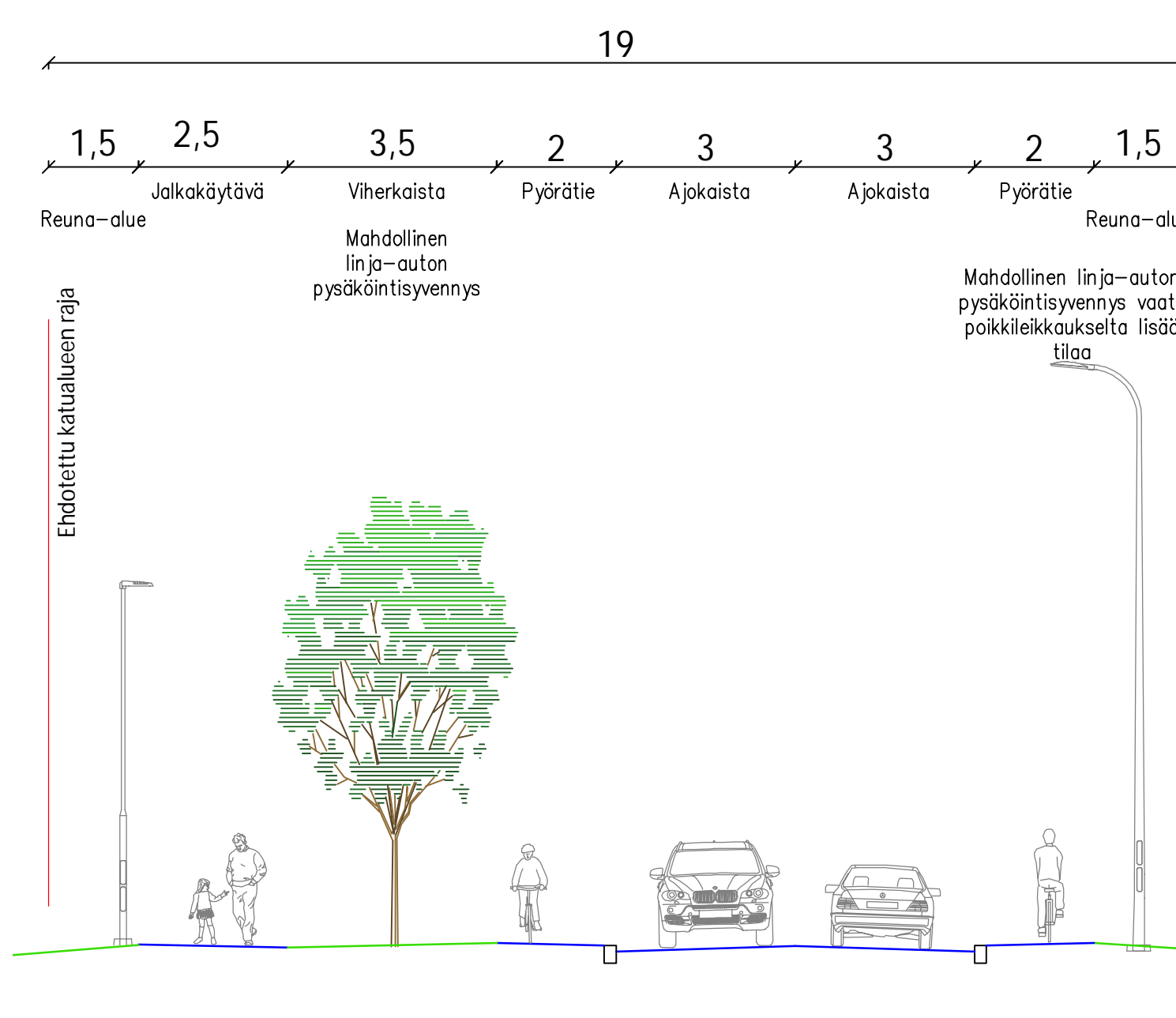
Kadun varteen toteutetaan laadukkaat Tenniskeskuksele ja uudelle liikuntahallille johtavat jalankulun ja pyöräilyn väylät ja kadulle sijoitetaan puuri. Tenniskeskuksen ja uuden liikuntahallin johdosta alueen liikennemäärät ovat ajoittain suuria ja kadulla tai sen varrella on tarve myös linja-autojen pysäköinnille ja kääntämismahdollisuudelle. Myös jalankulun ja pyöräilyn liikennemäärät ovat vapaa-ajan toimintojen johdosta ajoittain korkeita.

Alustavan arvon mukaan Toimelankadulle toteutetaan 2-suuntainen pyörätie kadun länsireunaan eteläosista liikuntahallille asti. Myös 1-suuntaisten pyöräteiden ratkaisua on mahdollinen. Liikuntahallin pohjoispuolella pyöräily autoliikenteen määrä pienenee merkittävästi ja pyöräily johdetaan ajoradalle.

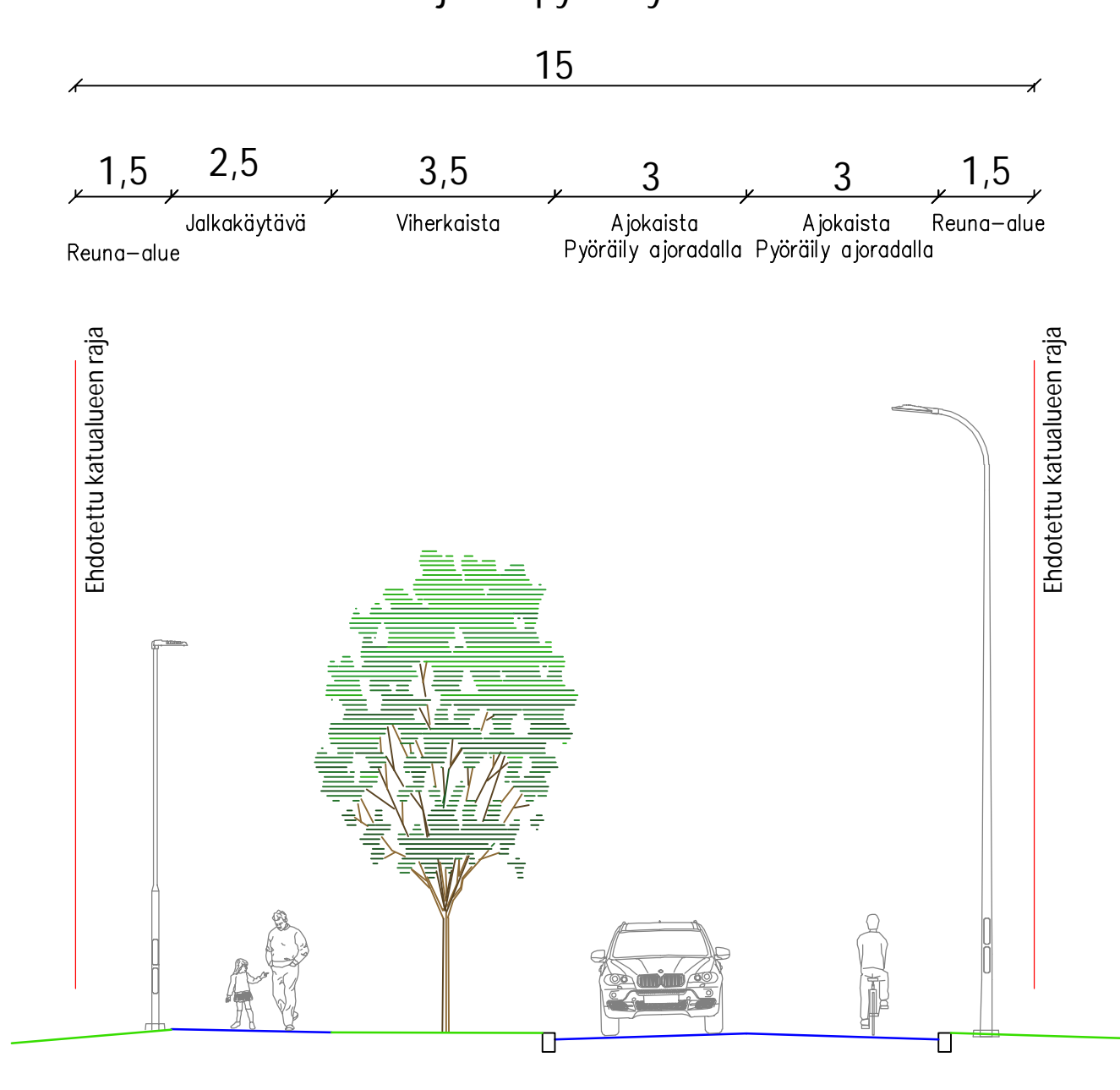
### Toimelankatu 2-suuntainen pyörätie



### Toimelankatu 1-suuntaiset pyörätiet



### Toimelankatu Ajoratapyöräily



### Ylihoitajankatu

Ylihoitajankatu toimii autoliikenteelle Lääkärinkadun sivukatuna, jolta ajetaan tonteille. Ylihoitajankatua pitkin on järjestetty jalankululle ja pyöräilylle laadukas yhteys Teiskontien ali Aili-Huikkaantielle. Ylihoitajankadun lähelle Lääkärinkadun pohjoispuolelle toteutetaan puistokäytävä ja yhteys Kaupin metsäalueelle, jolloin Teiskontien eteläpuolen virkistysyhteydet paranevat.

Mediakom. nro  
**MEDI-PARK IV ASEMAKAAVAN (KAAVA NRO 8618) KATUJEN YLEISSUUNNITELMA**  
PITUUUSLEIKKAUS, TYYPPIPOIKKILEIKKAUKSET