

# HOITOSUUNNITELMA 2021-2026

*Päivitetty versio 2023*



## IIDESJÄRVEN RANTALAITUMEN HOITOSUUNNITELMA

Tampereen kaupunki, Kiinteistötoimi



MAA- JA  
KOTITALOUSNAISET

# SISÄLLYS

Johdanto	3
1 KOHTEEN KUVAUS	4
1.1 Yleiskuvaus	4
1.2 Luonnonolosuhteet	5
1.3 Kasvillisuus	5
1.4 Kohteen arvot	6
2 HOIDON TAVOITTEET	7
3 HOITOMENETELMÄT	8
3.1 Aitaaminen ja rakenteet	8
3.2 Laidunnus	8
3.3 Puuston hoito	10
3.4 Vieraslajien torjunta	10
3.5 Kuivatus	11
4 HOITOTOIMET VUOSITTAIN	12
5 HOIDON SEURANTA	14
6 LÄHTEET	14

## **Liitteet:**

**Liite 1. Suunnitelmakartta**

**Liite 2. Laiduntamissopimus -malli**

**Liite 3. Laitumen laajennusosan päivitys 2023 (WSP Finland)**

**Raportti ja suunnitelma: Riikka Söyrinki**

**Kuvat: Riikka Söyrinki**



TRE:1332/02.04.01/2021

**Laajennusosan päivityksen diaari:**

TRE:7500/02.04.01/2022

# JOHDANTO

Ympäristöhoito maaseutumaisin menetelmin tarjoaa mahdollisuuksia alueiden monipuoliseen kehittämiseen myös kaupunkiympäristössä. Laidunnus lisää luonnon monimuotoisuutta ja ylläpitää maiseman avoimuutta. Laidunalue tuottaa myös palveluja asukkaille virkistyksen, elämysten ja oppimisen muodossa. Avoimia niittyjä ja puustoisia hakamaita on menneinä vuosikymmeninä hoidettu perinteisesti laiduntamalla.

Tämän hoitosuunnitelman kohteena on Tampereen lidesjärven rantalaidun. Aluetta on laidunnettu viimeksi 2000 -luvun alkupuolella. Tampereen kaupunki on saanut hyviä kokemuksia arvoniittyjen laidunnuksesta, ja niinpä laidunnus aloitetaan uudelleen myös lidesjärven rannassa.

Suunnitelmassa tarkastellaan suunnittelualueen tämänhetkistä tilaa ja esitetään hoitosuositukset seuraaville viidelle vuodelle. Suunnitelman tavoitteena on turvata alueen luonnonarvojen säilyminen, ja myös parantaa arvokkaan hyönteis- ja lintulajiston elinolosuhteita. Suunnitelma liitetään osaksi koko lidesjärven hoito- ja käyttösuunnitelmaa, joka valmistuu vuonna 2022.

lidesjärven rantalaitumen hoitosuunnitelma on laadittu ProAgria Etelä-Suomen MKN maisemapalveluiden toimesta. Työn tilaajana on kaupungin kiinteistötoimi, ja yhteyshenkilönä on ollut metsätalospäällikkö Anne Tuominen. Ympäristösuunnittelija Eeva Punju kaupungin ympäristönsuojeluyksiköstä ohjasi suunnittelutyötä. Tavoitteena on käynnistää suunnitelman mukaiset hoitotoimet heti alkuvuodesta 2021.

Tampereella 12.2.2021

maisema-asiantuntija  
Riikka Söyrinki  
ProAgria Etelä-Suomi, maa- ja kotitalousnaiset  
MKN maisemapalvelut

# 1

## KOHTTEEN KUVAUS

### 1.1 YLEISKUVAUS

lidesjärven rantalaidun sijaitsee Tampereen Muotialan ja Vuohenojan kaupunginosissa, lidesjärven itäpäässä. lidesjärvi on tunnettu lintujärvi kaupungin ytimessä. lidesjärvellä ja sen ruovikossa pesii monipuolinen linnusto, muun muassa naurulokkiyhdykskunta, silkkiuikku, telkkä, nokikana, liejukana, satakieli ja ruokokerttunen. lidesjärvi rantavyöhykkeineen on kaupungin luonnonsuojeluohjelman kohde sekä lintuvesien suojeluohjelman kohde. lidesjärven rauhoittaminen luonnonsuojelualueeksi käynnistyi vuonna 2013. Kohdealue sisältyy ehdotetun Tampereen kansallisen kaupunkipuiston aluerajaukseen (2021).

Kaavamääräys pääosalla alueesta on SL-1 eli luonnonsuojelualue. Alueelle on

kaavassa osoitettu myös liikennealuetta, mutta se ei ole toistaiseksi toteutumassa. Työn tilaaja varmistaa mahdollisen maisematyöluvan tarpeen suunnitellun pienimuotoisen puuston poiston osalta.

lidesjärven laidunalue rajautuu rantaruovikkoon, Mutaojaan ja vilkasliikenteeseen kevyen liikenteen väylään. Laitumen pohjoispuolella sijaitsee Vuohensillankadun rivitalokiinteistö. Kohteen pinta-ala on noin 2,80 hehtaaria. Aluetta on laidunnettu viimeksi 2000 -luvun alkuvuosina, yhteistyössä Ahlmanin opiston kanssa.

Suunnittelualueesta noin puolet on avointa, viljelykäytössä ollutta rantaniittyä ja toinen puoli on tiheäpuustoista lehtipuumetsikköä. Alueeseen liittyy useita merkittäviä luontoarvoja. Mutaojan suisto





*lidesjärven laidunalueen ilmakuva.*

on arvokas elinympäristö, josta on laadittu lepakko-, täplälampikorento ja viitasammakkoselvitykset. Lisäksi alueella on tehty kasvillisuus- ja linnustoselvityksiä.

Alueen pohjoispuolella sijaitsee muinaisjäännösalue (Kokinpelto 837010014). Tulevina vuosina kannattaa selvittää laidunalueen laajentamista muinaisjäännösalueelle, tällöin asiasta tulee pyytää lausunto Pirkanmaan maakuntamuseolta. Laidunaluetta olisi todennäköisesti mahdollista laajentaa myös lidesjärven rantaruovikon suuntaan.

## 1.2 LUONNONOLOSUHTEET

Alue on vanhaa viljelyaluetta, jossa osa vanhoista pelloista on säilynyt avoimina. Vanhat pellot ovat muuttuneet vähitellen reheviksi niityiksi. Alue rajautuu Mutaojan suistoon, ja alueella on useita avo-ojia. Alue on alavaa ja maastoltaan lähes tasaista. lidesjärven vedenpinnan korkeus vaihtelee melko runsaasti, ja osa alueesta

jää ajoittain tulvan alle. Alueen maaperä on liejusavea.

Alueen eteläosassa kasvaa tiheää lehtipuustoa, ja alueella on myös lahopuuta. Metsikössä on useita vanhoja kaivettuja maanottokuoppia, jotka ovat nyt pieniä lammikoita. Pohjoisosassa on hakamainen koivikkoalue. Kevyen liikenteen väylän varressa kasvaa nuorta pensaikkoa ja lehtipuustoa, samoin kuin avo-ojien varsilla.

## 1.3 KASVILLISUUS

Avoimien rantaniittyjen kasvillisuus on rehevää ja melko yksipuolista. Lajisto on heinävaltaista, lisäksi kasvaa muun muassa koiranputkea, rönsyleinikkiä ja mesiangervoa. Alueen puusto on monilajista, puulajeina ovat pajut, koivut, haapa, tuomi, raita, pihlaja ja leppä. Lisäksi alueella kasvaa joitakin nuoria kuusia. Eteläosan metsikössä on runsaasti lahopuuta, mikä lisää osaltaan luonnon monimuotoisuutta.

Tampereen lidesjärven ranta-alueiden kasvisto -selvitys on laadittu vuonna 1994. Selvitykseen on kirjattu, että ranta-vyöhykkeeseen kuuluvia "pakettipeltoja" ei ole inventoitu. Suunnittelualueelta löytyy kuitenkin seuraavat lajihavainnot: mätässara, solmuvihvilä, lehtotähtimö ja keltaängelmä. Näistä solmuvihvilä ja lehtotähtimö on tuolloin arvioitu Tamperella harvinaisiksi lajeiksi.

Vieraslajeista marraskuun maastokäynnillä havaittiin kanukkaa alueen eteläosassa, Mutaojan suiston läheisyydessä. Alueelta on aiemmilta vuosilta pienialaisia havaintoja terttuseljasta, ja lähialueella on tavattu myös jättipalsamia, jättiputkea ja isosorsimoa.

#### 1.4 KOHTEEN ARVOT

##### Direktiivilajit

Täplälampikorento (*Leucorrhinia peccoralis*)

Elinvoimainen (LC), EU:n luontodirektiivin IV-liitteen laji

Täplälampikorento on luontodirektiivin mukainen rauhoitettu sudenkorentolaji. Suomessa täplälampikorento elää melko harvinaisena eteläisen Suomen järvissä lammissa sekä merenrantaruovikoissa. Täplälampikorento suosii ravinteikkaita ja humuspitoisia vesistöjä, mutta karttaa kuitenkin hyvin kirkkaita vesiä.

Viitasammakko (*Rana arvalis*)

Elinvoimainen (LC), EU:n luontodirektiivin IV-liitteen laji

Viitasammakko on luontodirektiivin mukainen rauhoitettu laji. Se elää miltei koko Suomessa Metsä-Lappiin asti. Viitasammakko ei ole Suomessa erityisen harvinainen laji. Viitasammakon tapaa varmimmin merenlahtien ja järvien rannoilta, räme- ja aapasoilta sekä joskus

myös soistuneilta metsämailta. Laji on varsin paikkauskollinen, eikä yleensä lähde kauaksi kutuveden läheisyydestä.

##### Linnusto

Selvitys Tampereen lidesjärven ranta-metsiköiden ja pensaikkojen linnustosta on valmistunut vuonna 2013. lidesjärven linnustonselvityksessä alueen viisi tavallisinta lajia olivat pajulintu, sinitiainen, peippo, talitiainen ja lehtokerttu, ja nämä kaikki lajit esiintyivät myös suunnittelualueella. Muita suunnittelukohteen lajeja olivat fasaani, mustarastas ja pensaskerttu. Selvityksen mukaan pikkutikka viihtyy erittäin hyvin lidesjärven ympärystämetsiköissä. Pikkutikalle ja käpytikalle soveliasta elinpiiriä on myös suunnittelualueen koivuvaltaiset metsät, joissa on lahoavaa lehtipuuta.

Uhanalaisuusluokituksessa (2019) silmäläpidettäväksi luokitelluista lajeista (NT) havaittiin punavarvunen (*Carpodacus erythrinus*) suunnittelualueen läheisyydessä, järven itäpään pensoittuneella alueella.

##### Lepakot

Vuonna 2018 lidesjärven ympäristöön laadittiin Nekalan Perhepuiston asemakaavan nro 8725 lepakkoselvitys. Selvityksessä Mutaojan ympäristössä havaittiin saalistavia pohjanlepakoita (*Eptesicus nilssonii*) ja vesisiippoja (*Myotis daubentonii*). Alueella saalisti myös lajilleen tunnistamattomaksi jääneitä siippalajeja.

Mutaojan ympäristö ja pellon reuna on määritetty luokkaan II = Tärkeä lepakko-alue. Alue on lepakoiden säännöllisessä käytössä. Laji- ja/tai yksilömäärät ovat merkittäviä paikalliseen keskiarvoon nähden.

# 2 HOIDON TAVOITTEET

lidesjärven rantalaitumen hoidon tavoitteena on kehittää alueesta matalakasvuinen rantaniitty ja estää pensaikon ja puuston leviäminen. Alueen laidunnus vahvistaa EU:n luontodirektiivillä suojeltujen viitasammakon ja täplälampikorenon elinolosuhteita. Myös linnusto hyötyy arvokkaassa lintukohteessa matalakasvuisesta rantaniitystä.

Oikein mitoitettun laidunnuksen myötä alueen maaperä köyhtyy vähitellen, ja suurruohoniittyjen lajit saavat vähitellen lisää elintilaa. Laiduneläimien lanta houkuttelee oletettavasti alueelle uutta hyönteislajistoa. Hyönteisten lisääntyminen on hyödyksi suojelluille direktiivilajeille, linnustolle sekä lepakoille. Laidunnus ja pienialaiset raivaukset lisäävät myös alueen käytettävyyttä lepakoiden osalta.

Alueen hoidon tavoitteena on myös vieraslajien torjunta. Laidunnus on erinomainen tapa hävittää esimerkiksi jättipalsamia ja isosorsimoa. Kanukoiden ja terttuseljojen osalta tarvitaan mekaanista raivausta. Myös supikoira on haitallinen vieraslaji, ja niitä pyydytetään jatkossakin loukuilla.

## *Hoidon tavoitteet:*

- lisätä alueen luonnon monimuotoisuutta; erityisesti hyönteislajiston monipuolistuminen ja runsastuminen
- parantaa EU:n luontodirektiivillä suojeltujen viitasammakon ja täplälampikorenon elinolosuhteita
- ylläpitää alueen perinteistä kulttuurimaisemaa
- palauttaa pienialaisesti alueen avoimuutta ja näkymiä
- kehittää alueesta matalakasvuinen rantaniitty
- torjua vieraslajeja
- tarjota tietoa ja elämyksiä asukkaille
- lisätä alueen lajistoseurantaa

Laiduneläimet elävöittävät maisemaa, ja ovat varma kiinnostuksen kohde ainakin lähialueen asukkaille. Alueelle tehdään opastaulut, joissa kerrotaan kohteen hoidosta.



# 3 HOITOMENETELMÄT

## 3.1 AITAAMINEN JA RAKENTEET

Laidunalueelta raivataan aitalinjat avoimiksi. Mutaajan varteen jätetään noin kahden metrin koskematon kaista, jonka viereen raivataan enintään 2-3 metrin levyinen aitalinja. Osa maastosta on märkää ja upottavaa, joten aita ei pysty tekemään kokonaan koneellisesti. Samasta syystä johtuen aitalinjaan voidaan tarvita pieniä muutoksia, jotta hankalimmat paikat pystytään kiertämään. Tarvittaessa eteläosan lampien ympäristöjä aidataan, mikäli ne osoittautuvat eläimille vaarallisiksi.

Aidattavan alueen pinta-ala on 2,80 hehtaaria ja rakennettavan aidan pituus yhteensä noin 700 metriä. Pääosa aidasta on sähköpaimenaitaa kahdella langalla, pituudeltaan 520 metriä. Kevyen liikenteen väylän varteen rakennetaan sähköaidalla vahvistettu lauta-aita, noin 180 metriä. Aidassa käytetään kolmea vaakalautaa (laudan koko min. 22 x 125). Aitatorppina käytetään tukevia lehtikuusi- tai kestopuutorppia. Torppaväli on noin 4-5 metriä, maastosta riippuen.

Aitaukseen tehdään yksi lautaportti, joka pidetään laidunkaudella lukittuna. Huoltoportin tulee olla leveydeltään noin 3-4 metriä, jotta laitumelle päästään ajamaan koneilla esimerkiksi eläimiä kuljetettaessa tai raivaustyötä tehtäessä.

Alueen keskiosassa on vanha puusilta, samoin jäljellä on vanhoja aitatorppia ja aitalankoja. Vanhat rakenteet poistetaan alueelta. Sillan paikalle sijoitetaan rumpu. Eläimille tarvitaan ojan ylityspaikka mahdollisesti myös pohjoisosan koivikon reunaan. Tilanne tarkistetaan keväällä maastossa yhdessä karjanomistajan kanssa.

Alueen puusto tarjoaa eläimille suojaa auringonpaisteelta ja vesisateilta. Laitumen laidalle tehdään opastaulu, jossa kerrotaan alueen hoidosta. Lisäksi aitaan kiinnitetään infokylttejä. Myös sähköaidasta ja sähköiskun vaarasta varoitetaan pienillä kylteillä. Lähialueen asukkaille tulee tiedottaa suunnitellusta laidunnuksesta etukäteen.

## 3.2 LAIDUNNUS

Keväisin alue tarkastetaan ja siivotaan mahdollisista roskista. Aitojen kunto tarkastetaan ja tarvittaessa tehdään korjaustoimenpiteitä. Oleellista laidunnuksen onnistumiselle on riittävän aikainen aloitusajankohta. Laidunkausi aloitetaan alkukesästä touko-kesäkuussa, jolloin ruoho on vielä korsiintumatonta ja näin ollen maittaa eläimille hyvin. Alueen laiduneläimiksi soveltuvat parhaiten naudat, koska maasto on paikoin kostea-pohjaista ja upottavaa.

Laidunnusta jatketaan elo-syyskuulle asti, mikäli ruokaa riittää. Eläimet tulee siirtää alueelta pois viimeistään, kun alue on tarkkaan syöty, mutta maan pinta ei ole kulunut rikki. Sopiva eläinmäärä tälle alueelle on noin 4-6 hiehoa, mikäli sama eläinmäärä on alueella koko kesän. Vaihtoehtoisesti eläinmäärä voi olla suurempikin, jolloin laidunkausi jää vastaavasti lyhyemmäksi. Eläinmäärä on suositeltavaa vielä tarkentaa yhdessä karjanomistajan kanssa.

Eläimille toimitetaan juomavettä astioihin. Juomapaikka sijoitetaan puuston katveeseen laitumen kaakkoiskulmaan, kuitenkin riittävän etäälle kevyen liikenteen väylästä. Varjossa vesi säilyy juomakelpoisena pidempään kuin auringon paisteessa. Vesi tuodaan alueelle





*Ahlmanin suomenkarjaa Rukkamäenpuistossa.*

kaupungin toimesta. Alueen ranta ja ojasto eivät riitä turvaamaan eläinten vesihuoltoa.

Eläimille ei anneta lisäruokaa alueelle kivennäisiä lukuun ottamatta. Myös kivennäinen on hyvä sijoittaa puuston suojaan. Kivennäisen paikkaa on hyvä ajoittain vaihtaa, sillä eläimet tallaavat ja kuluttavat sen lähiympäristöä.

Eläinsuojeluasetuksen mukaan eläimiä tulee valvoa säännöllisesti, vähintään kerran päivässä. Eläinten hyvinvoinnin lisäksi tarkkaillaan juomaveden ja laidunrehun riittävyttä sekä aitausten kuntoa. Samassa yhteydessä poistetaan myös mahdolliset roskat laitumelta, riskinä on kevyen liikenteen väylän ympäristön roskaantuminen. Eläinten päi-

vittäinen valvonta järjestetään kaupungin toimesta. Lisäksi kaikkien vapaaehtoisten valvovat silmät ovat arvokas apu eläinten hyvinvoinnin tarkkailussa.

Laidunnuksesta laaditaan kirjallinen sopimus karjanomistajan ja Tampereen kaupungin välillä. Sopimuksessa sovitaan mahdolliset korvaukset sekä laidunnuksen vastuujaot. Mikäli alueella on merkittävä ilkivaltariski, kannattaa sopimukseen kirjata erityisehto, jossa sovitaan rahallisesta korvauksesta karjanomistajalle eläinten ilkivaltaisista tapaturmista tai kuolemantapauksista.

Molemmilla osapuolilla on syytä olla vastuuvakuutus, joka korvaa mahdolliset eläinten aiheuttamat vahingot kolmannelle osapuolelle.

### 3.3 PUUSTON HOITO

Alueella ei ole merkittävää puuston hoitotarvetta. Pääosa nykyisestä puustosta säilytetään. Raivauskohteina ovat koillis-kulman nuoret pajukot sekä valikoiden ojanvarsien puusto ja pensaikot, Mutaojan vartta lukuun ottamatta. Samassa yhteydessä raivataan kanukat ja terttuseljat. Kannot sahataan mataliksi ja suoriksi, jotta ne eivät ole eläimille vaaraksi.

Yksittäiset nuoret kuuset saavat tois-aiseksi jäädä, mutta kuusettumisen tilan-etta tulee seurata jatkossa. Runkopuut jätetään alueelle maapuiksi, muilta osin raivausjäte kerätään ja kuljetetaan pois alueelta.

Alueella on runsaasti lahoppuuta, joka säilytetään. Eläinten turvallisuuden vuoksi vaarallisia puita voidaan kaataa tarvittaessa. Raivausta ei tehdä lintujen pesintäaikaan eli huhti-heinäkuun aikana.

### 3.4 VIERASLAJIEN TORJUNTA

Vieraslajeista marraskuun maastokäynnillä havaittiin kanukkaa alueen eteläosassa. Alueelta on myös aiemmilta vuosilta pienialaisia havaintoja terttuseljasta, jättipalsamista, jättiputkesta ja isosorsimosta.

Kanukkaa ja terttuseljaa torjutaan raivaamalla joka toinen vuosi. Kanukan raivausjäte kerätään pois alueelta versojen juurtumisen estämiseksi. Raivaus tehdään kasvukaudella elo-syyskuussa. Eläimet eivät todennäköisesti syö kumpaakaan näistä pensaista.

Ruohovartista vieraslajeista ei saatu havaintoja marraskuun maastokäynnillä. Mikäli jättipalsamia, jättiputkea ja isosorsimoa esiintyy alueella, eläimet syövät näitä kaikkia. Pieninä määrinä minkään näistä kasveista ei tiedetä aiheuttavan terveydellisiä ongelmia eläimille.





*Alueen eteläosassa on useita lammikoita.*

Isosorsimoa on pidetty joskus myrkyllisenä, mutta myrkyllisyyden aiheuttaja on todennäköisimmin nokisieni, joka esiintyy joskus heinän loiskasvina. Laidunnuksella voidaan torjua todennäköisesti ruohovartiset vieraslajit. Tilanetta tulee kuitenkin seurata vuosittain, ja tarvittaessa tehdä myös mekaanista torjuntaa.

Kohdealueella ja sen läheisyydessä on pyydystetty supikoiria loukuilla useiden vuosien ajan. Loukutusta voidaan jatkaa, mutta laidunkaudella laidunalueelle meno on kielletty samoin kuin loukkujen sijoittaminen alueelle. Supikoiran lisäksi jatkossa tullaan loukuttamaan myös minkkiä.

Lisätietoja vieraslajien torjunnasta löytyy kansallisesta vieraslajiportaalista <http://www.vieraslajit.fi/>.

### 3.5 KUIVATUS

Alueen ojaot ovat vanhoja, ja osittain heikosti toimivia. Alueen hoito onnistuu todennäköisesti hyvin ilman ojaoston liittyviä toimenpiteitä, eikä toimenpiteille ole toistaiseksi tarvetta.

Mikäli ojaosta tulevaisuudessa halutaan kunnostaa, on huolehdittava siitä, että kaivutöiden yhteydessä ei pääse valumaan mitään mikä vaarantaisi Mu-taojan veden laatua ja sen arvokasta eläinlajistoa.

# 4 HOITOTOIMET VUOSITTAIN

Alueen hoidosta pidetään hoitopäiväkirjaa. Helpoin tapa on, että urakoitsija pitää kirjaa tekemistään toimenpiteistä. Hoitopäiväkirjan sisällöstä sovitaan työtilauksen yhteydessä.

TOIMENPIDE	AJANKOHTA
	vuosi 2021
Aitalinjojen raivaaminen. Pienialaiset raivaukset sekä terttuseljojen ja kanukoiden raivaus. Runkopuut jätetään maapuiksi, muun raivausjätteen keruu ja poisvienti. Kanukoiden versot kerätään pois juurtumisen estämiseksi.	Maaliskuu
Maastokatselmus karjanomistajan kanssa; arvioidaan ojan ylitysten tarve ja lampien aitamistarve.	Huhti-toukokuu
Vanhojen rakenteiden poistaminen. Rummun asentaminen.	Huhti-toukokuu
Aidan rakentaminen. Opastaulun ja infokylttien asennus.	Huhti-toukokuu
	vuodet 2021-2025
Laidunnussopimuksen laadinta	Kevättalvi
Alueen siivous mahdollisista roskista	Huhti-toukokuu
Laidunnus	Toukokuu > noin 3 kk
Eläinten valvonta ja juomaveden järjestäminen	Kerran päivässä laidunkauden ajan
Aitojen tarkistus ja kunnostus	Eläinten valvonnan yhteydessä, toimenpiteet tarvittaessa
Vieraslajien torjunta: terttuselja ja kanukka	Raivaus joka toinen vuosi, alkaen 2021
Laidunnuspaineen, kasvuston ja ruohovartisten vieraslajien seuranta.	Heinä-elokuu. Vieraslajien torjuntatoimet tarvittaessa.
Laitumen puhdistusniitto	Toimenpiteet tarvittaessa.
Puuston ja pensaikon ylläpitöraivaus.	Tarvittaessa vuonna 2023

AITAUKSEEN MENO LAIDUNKAUDELLA ON KIELLETTY.  
Huolehdithan myös, että koirasi ei häiritse eläimiä.

**Eläimet saavat laitumelta sopivasti ravintoa, etähän ruoki niitä.**

Tämä on tärkeää eläinten hyvinvoinnin kannalta.

*HUOM! Varo sähkölankaa!*



Mikäli huomaat laitumella ongelmia, ota ystävällisesti yhteyttä opastaulussa mainittuihin tahoihin.  
KIITOS!



Kuvat: Esimerkkejä laitumen opastaulusta ja kyltistä.

# 5 HOIDON SEURANTA

Arvokkaan luontokohteen osalta on perusteltua seurata hoidon vaikutusta kohteeseen vuosittaisella maastokatselmuksella loppukesästä. Tällöin pystytään reagoimaan esimerkiksi vieraslajien leviämiseen tai tarvittaessa muuttamaan laidunpainetta.

# 6 LÄHTEET

GTK karttapalvelut: <https://gtkdata.gtk.fi/Maankamara/index.html>

Kansallinen vieraslajiportaali: <http://www.vieraslajit.fi>

Lahtonen Tapio. 1994. Tampereen lidesjärven ranta-alueiden kasvisto.

Maisemalaiduntaminen-opas: [https://www.laidunpankki.fi/attachments/text\\_editor/140.pdf](https://www.laidunpankki.fi/attachments/text_editor/140.pdf)

Ramboll. 2019. Mutaaja ja lidesjärven kaakkoiskulma, Tampere. Viitasammakkoselvitys 2019.

Ramboll. 2018. Nekalan Perhepuiston asemakaavan nro 8725 lepakkoselvitys.

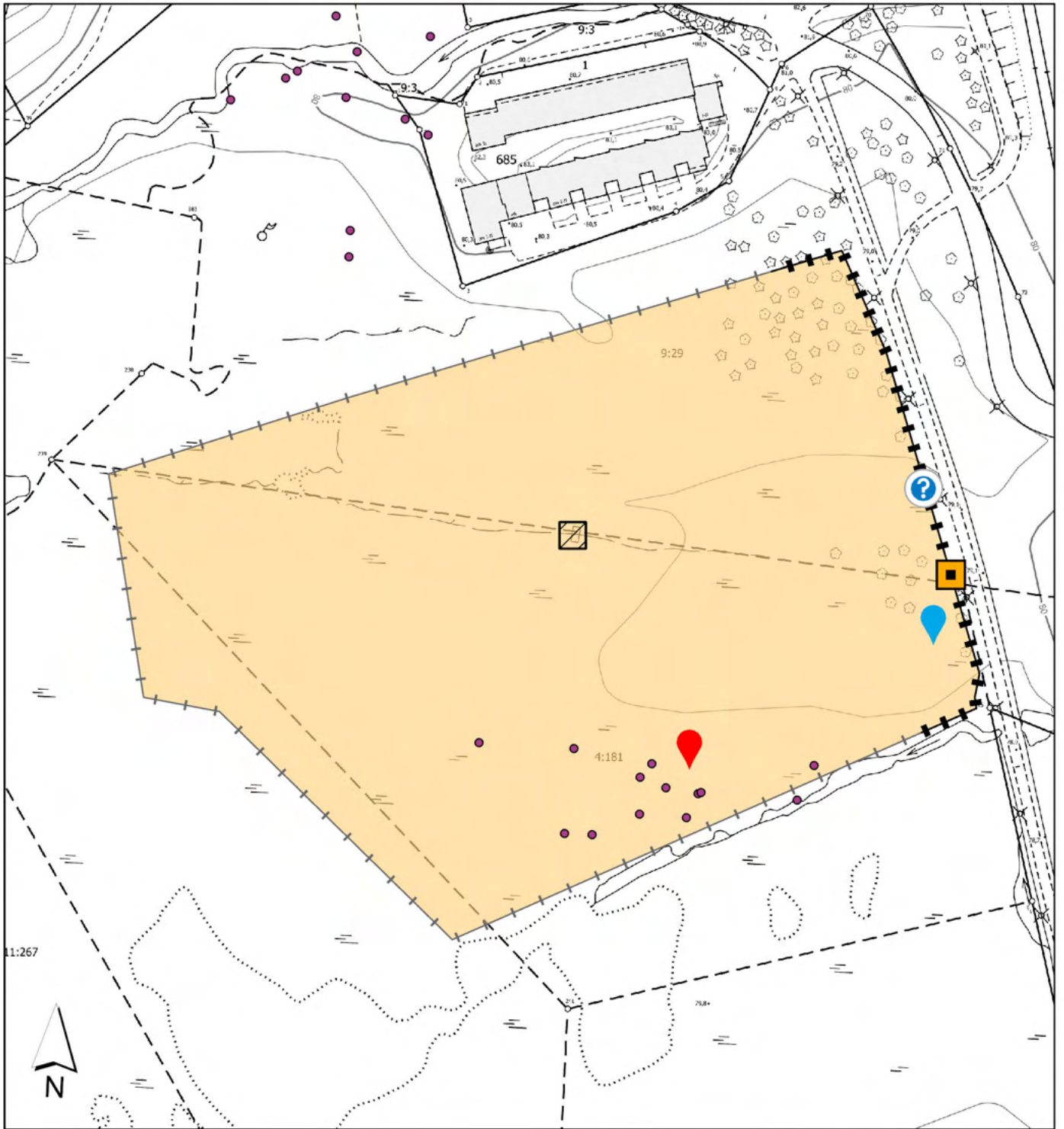
Söyrinki Riikka. 2017. Rukkamäenpuiston hoitosuunnitelma 2018-2022. ProAgria Etelä-Suomi, maa- ja kotitalousnaiset. <https://www.tampere.fi/tiedostot/r/6E3VhbBjo/Rukkamakihoitosuunnitelma2018-2022.pdf>

Tampereen kaupungilta saatu paikkatietoaineisto.

Tampereen kaupunki. Kansallinen kaupunkipuisto. <https://www.tampere.fi/asuminen-ja-ymparisto/ymparisto-ja-luonto/puistot-ja-viheralueet/kansallinen-kaupunkipuisto.html>. Luettu 12.2.2021

Tampereen kaupunki/ympäristönsuojeluyksikkö. Pirkanmaan lintutieteellinen yhdistys ry./Pekka Rintamäki. Tampereen lidesjärven rantametsiköiden ja pensaikkojen linnusto 2013.

Tampereen kaupunki. 2013. Tampereen kaupungin luonnonsuojeluohjelma 2012-2020. Ympäristönsuojelun julkaisuja 1/2013.



11:267

- Rantalaidun
- Sähköpaimenaita
- Sähköaidalla vahvistettu lauta-aita
- Lukittava portti
- Purettava silta, korvataan uudella ylityksellä
- ? Opastaulu
- Juomapiste
- Kanukkapensaita, vieraslajihavainto 2020
- Terttuselja, vieraslajikartoitus 2015

0 25 50 100 m

piirustuslaji Luonnos	piirustuksen sisältö Hoitosuunnitelma
kohde lidesjärven rantalaidun Tampereen kaupunki	mittakaava 1:1600
suunnittelija ProAgria Etelä-Suomi, MKN Maisemapalvelut Riikka Söyrinki	
4.2.2021	

## L Aiduntamissopimus lampaille / naudoille

### Sopijapuolet:

Maanomistaja .....  
- yhteystiedot .....  
Karjanomistaja..... Tilatunnus .....  
- yhteystiedot .....  
Muu yhteistyötaho .....  
- yhteystiedot .....

**Kohdealue:** ..... pinta-ala: ..... ha  
**Sopimusaika:** .....

### Sopimus laiduntamisesta:

1. Maanomistaja luovuttaa vastikkeetta karjanomistajalle kohdealueen laidunkäyttöön. Karjanomistajan eläimet; noin ..... kpl ..... laiduntavat alueella laidunkauden ajan tai niin kauan kuin laitumella riittää ravintoa. Tarvittaessa eläinmäärää vähennetään tai lisätään kesän aikana.
2. Kukaan sopijapuoli vastaa oman vastuualueensa osalta mahdollisista vahingoista voimassa olevan oikeuskäytännön mukaan. Karjanomistaja huolehtii mahdollisista laitumella tapahtuvista eläinten sairastumisista, loukkaantumisista ja kuolleista eläimistä sekä niistä aiheutuvista kustannuksista.
3. Karjanomistajalla on vastuuvakuutus  kyllä  ei  
Maanomistajalla on vastuuvakuutus  kyllä  ei  
Karjanomistaja on vakuuttanut eläimensä  kyllä  ei
4. Aitauksen rakentamisesta huolehtii ..... Aitauksen ylläpito on ..... vastuulla. Mahdollinen aitauksen purkaminen on rakentajan vastuulla.
5. Tarvittavasta tiedotuksesta ja opasteluista vastaa .....
6. .... huolehtii eläinten kuljetuksen laitumelle ja haun laitumelta ennalta sovituina ajankohtina.
7. Eläinten juomavedestä huolehtii .....  
Karjanomistaja tuo eläimille kivennäisen.

1/2



8. Eläinten päivittäinen valvonta on ..... vastuulla. Valvontaan kuuluu mm. eläinten kadonneista ja rikkoutuneista korvamerkeistä ilmoittaminen karjanomistajalle välittömästi. Mikäli ilmenee ongelmia eläinten kanssa otetaan heti yhteys karjanomistajaan. Karjanomistaja vastaa siitä, että mahdollisesti karanneet eläimet saadaan takaisin aitaukseen.
9. Karjanomistaja ja maanomistaja vastaavat kumpikin osaltaan siitä, että laiduneläimet eivät ole kontaktissa eri tautivastustus -statuksen omaavien eläinten kanssa, mikäli laiduneläimet tai osa niistä palaa kotilaumaansa (eli laidunalue on vain yhden, em. karjanomistajan käytössä).
10. Karjanomistaja merkitsee laitumen eläinten pitopaikaksi. Pitopaikan rekisteröiminen tapahtuu toimittamalla "Eläinten pitopaikat" -lomake kunnan maaseutuelinkeinoviranomaiselle. Laitumelle vietävät eläimet tulee merkitä virallisin korvamerkein ja eläinten siirroista on tehtävä ilmoitukset rekisteriin.
11. Eläinten tekemästä maisemanhoitotyöstä ja muista järjestelyistä maanomistaja korvaa karjanomistajalle ..... euroa (sis. alv 24 %) laidunkauden ajalta.
12. Mikäli toinen osapuoli rikkoo sopimusta tai irtisanoo/purkaa sopimuksen ilman laillista perustetta on sen korvattava aiheuttamansa vahingot/tulonmenetykset. Maataloustukien osalta tulonmenetykset voivat kohdistua usealle vuodelle.
13. Muut erityisehdot: .....
14. Tätä sopimusta on tehty ..... samanlaista kappaletta, yksi kullekin sopijapuolelle.

Paikka ..... Päiväys .....

.....

Karjanomistaja ..... Maanomistaja .....

.....

Muu yhteistyötaho .....

**Liitteet:**

- laidunalueen kartta
- laidunalueen hoitosuunnitelma
- laidunalueen vuokrasopimus (suositellaan monivuotisissa sopimuksissa)
- muu, mikä .....

# Iidesjärven rantalaitumen hoitosuunnitelma v. 2021-2026

Tampereen kaupunki, Kiinteistötoimi



## **JOHDANTO**

Iidesjärven rantalaitumen hoito aloitettiin vuonna 2021 ja kokemukset laidunnuksesta ovat olleet positiivisia. Nykyistä rantalaidunta laajennetaan nyt lähes hehtaarin kokoisella alueella. Laidunnuksen tavoitteena on palauttaa vanhaa maaseutumaisemaa ja parantaa linnuston ja muun eliöstön oloja avaamalla rantaniityn maisemaa. Vanhojen ilmakuvienv, karttojen ja muiden lähteiden mukaan alue on ollut laidunnuksessa noin 1960-luvulle saakka.

Rantalaitumen laajennusosan päivitystyö on laadittu konsulttityönä. Konsulttina on toiminut WSP Finland Oy, jossa projektipäällikkönä on ollut Riikka Söyrinki ja avustavana suunnittelijana Ilona Rantola. Työn tilaajana on kaupungin kiinteistötoimi, ja yhteyshenkilönä on ollut metsätalouspäällikkö Anne Tuominen. Ympäristösuunnittelija Eeva Punju kaupungin ympäristönsuojeluyksiköstä ohjasi suunnittelutyötä. Suunnitelmaan on saatu myönteinen lausunto Pirkanmaan maakuntamuseolta alueella sijaitsevan muinaisjäännöksen osalta (diarinumero: 539/2023). Suunnitelma on osa kaupungin Kunta-Helmi -hanketta.

## **KOHTEEN KUVAUS**

Iidesjärven rantalaitumen laajennusosa sijaitsee laitumen länsipuolella, ja alue ulottuu uuden rajauksen mukaisesti Vuohenojan etelä-pohjoissuuntaiseen uomaan. Alue on pääosin varsin kosteapohjaista, paikoin myös märkää. Alue on kasvanut pitkälti umpeen, reilu puolet alueesta on pajukon peitossa. Lisäksi alueella on kaksi koivuryhmää. Avoimien alueiden lajistoon kuuluvat muun muassa järvikaisla, järvikorte, lehtovirmajuuri, mesiangervo, vuohenputki sekä sarat ja heinät. Vieraslajeista alueilla kasvaa jättipalsamia ja valkokarhunköynnöstä, joista jättipalsami on luokiteltu haitalliseksi vieraslajiksi. Alueen pohjoisosassa sijaitsee kiinteä muinaisjäännös, kivikautinen asuinpaikka Kokinpelto, muinaisjäännöstunnus 837010014.

*Laitumen laajennusosa rajautuu Vuohenojan uomaan.*



## HOIDON TAVOITTEET JA HOITOMENETELMÄT

Alueen hoidon tavoitteet, hoitomenetelmät, vuosittaiset hoitotoimet sekä hoidon seuranta on määritelty Iidesjärven rantalaitumen hoitosuunnitelmassa 2021-2026 ja ne koskevat myös rantalaitumen laajennusosaa. Lisäksi laajennusosalla tehdään seuraavat kunnostustoimenpiteet:

1. **Pajukon raivaus:** Pääosa pajuista raivataan avoimuuden palauttamiseksi. Alueelle jätetään joitakin puu- ja pensaikkoryhmiä, vähintäänkin suunnitelmakarttaan merkatut kohteet. Raivatut pajut kasataan ja jätetään maatumaan alueelle, mahdollisuuksien mukaan osittain laitumen ulkopuolelle. Kasaaminen mahdollistaa eläinten kulkemisen alueella, ja kasat tarjoavat myös suojapaikkoja alueen linnustolle. Samassa yhteydessä voidaan raivata nykyisen rantalaitumen pajukkoa alueen keskiosasta.

*Koivuryhmät ja niitä ympäröivät lähimmät pajut säilytetään laitumen puustoisina saarekkeina.*



2. **Aitaaminen ja laidunnus:** Uusi laajennusosa aidataan sähköaidalla nykyisen rantalaitumen mallin mukaisesti. Uutta aitaa rakennetaan noin 290 metriä. Länsireunan "vanha" aita puretaan, joka on pituudeltaan 110 metriä. Alue tulisi tarkemmin syödyksi, jos alue jaettaisiin väliaidalla kahteen osaan. Tällöin laidunnus kannattaisi aloittaa kosteammasta, vähemmän houkuttelevasta länsiosasta. Tämä edellyttäisi kuitenkin lisäjärjestelyjä eläinten juomaveden suhteen. Kesän 2024 laidunnus toteutetaan ilman väliaitaa, mutta aiempaa korkeammalla laidunnuspaineella. Mahdollisen väliaidan tarpeellisuus arvioidaan kesän 2024 kokemusten jälkeen.
3. **Vieraslajien torjunta:** Jättipalsami ja valkokarhunköynnös kelpaavat yleensä eläimille, mutta kostea ja märkä kasvupaikka voi rajoittaa eläinten innokkuutta kyseisten lajien syömiseen. Jättipalsamia torjutaan alueella myös mekaanisesti.

Laajennuksen vaatimat aitaus ja raivaustyöt toteutetaan kesän 2023 laidunkauden jälkeen, kuitenkin viimeistään talvikaudella 2024 ennen lintujen pesimäaika. Kesällä 2024 alue on kokonaisuudessaan valmis laidunnukseen. Laidunnuspaine voi kunnostettavalla kohteella olla normaalia korkeampi, jotta kasvusto tulee kunnolla syödyksi.

## MUINAISJÄÄNNÖSALUEEN HUOMIOINTI

Muinaismuistoalueet on suojeltu muinaismuistolailla. Kiinteän muinaisjäännöksen kaivaminen, peittäminen, muuttaminen, vahingoittaminen, poistaminen ja muu siihen kajoaminen on kielletty ilman lupaa. Muinaisjäännösalueen hoitoon haetaan hoitolupa Museovirastolta.

Suurin osa laidunnettavan muinaisjäännösalueen (noin  $\frac{3}{4}$  osaa) pajukosta raivataan metsurityönä maan ollessa roudassa talvikaudella 2023-2024. Raivausjäte kuljetetaan pääosin pois tai kasataan muinaisjäännösalueen ulkopuolelle.

Muinaisjäännösalueelle sijoitetaan tarvittavat aitatolpat ja aitalangat. Alueelle ei osoiteta muita rakenteita. Maaston märkyydestä ja maan pehmeydestä johtuen aitatolppien tulee olla riittävän tukevia, halkaisijaltaan 80 mm kestopuutolppia. Tolpat lyödään maahan tai tarvittaessa tehdään reikä rautakangella maahan tolpan sijoittamisen helpottamiseksi. Maata ei ole tarpeen kaivaa tai kairata. Tarvittaessa erityisen herkillä kohdilla osa puutolpista voidaan korvata kevytrakenteisilla lasikuitutolpilla. Aitaamisen yhteydessä ei ole tarvetta ajaa moottoriajoneuvoilla muinaisjäännöksen alueella.

Vanhan laidunalueen aita on rakennettu suunnitelmasta (2021) poiketen osittain muinaisjäännösalueen puolelle. Aitaamisen käytännön toteuttaja on tehnyt virhearvioinnin aitalinjan sijainnin suhteen.

*Näkymä kohti muinaisjäännösaluetta, joka sijaitsee kuvassa rivitalokiinteistön vasemmalla puolella.*








Alueen ilmakekuva, johon on merkitty aitalinjat ja säilytettävät puu- ja pensaikkoryhmät.



0 25 50 m

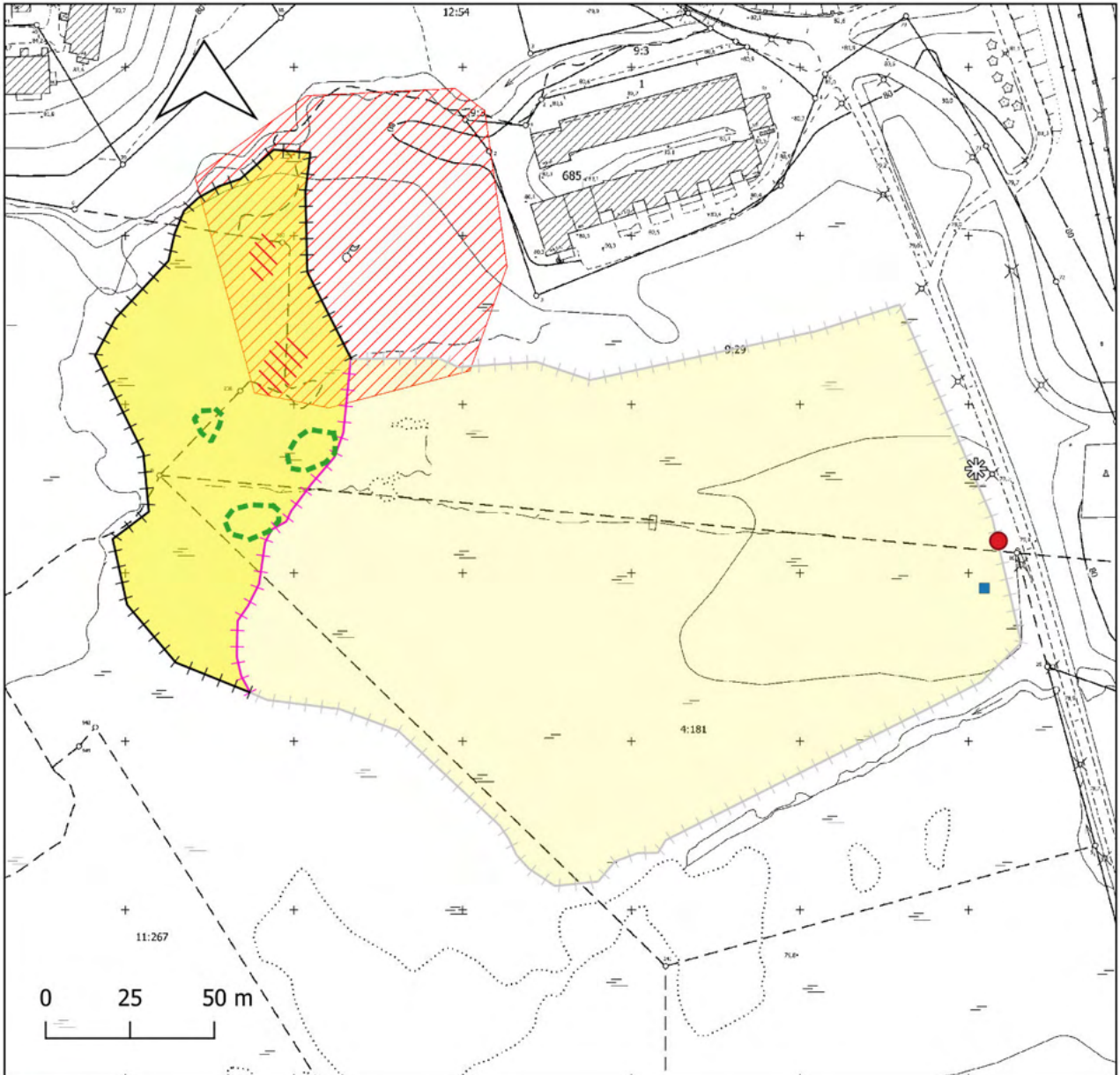


### Merkinnät

-  Säätettävä puu- ja pensaikkoryhmä
-  Uusi aita
-  Nykyinen aita
-  Säilytettävä puu- ja pensaikkoryhmä, sijainti viitteellinen
-  Purettava aita

Tampereen ilmakekuva 2022 (TM35)

# SUUNNITELMAKARTTA



## Merkinnät

- Lukittava portti
- ☼ Opastaulu
- Vesipiste
- ⊞ Säätettävä puu- ja pensaikkoryhmä
- ⊞ Uusi aita
- ⊞ Nykyinen aita
- ⊞ Säilytettävä puu- ja pensaikkoryhmä, sijainti viitteellinen
- ⊞ Purettava aita
- Nykyinen laidun
- Uusi laidunalue
- ▨ Muinaisjäännösalue

Piirustuslaji	Piirustuksen sisältö
Yleissuunnitelma	Hoitosuunnitelma
Kohde	Mittakaava
Iidesjärven rantalaitumen laajennus Tampereen kaupunki	1:1600
Suunnittelijat WSP Finland Oy Riikka Söyrinki, Ilona Rantola, 10.8.2023	