




Peltolammi-Pärrinkosken luonnonsuojelualueen (YSA043142) hoito- ja käyttösuunnitelman liite:

Pärrinkosken laidunalueen hoitosuunnitelma 2023-2028

**Suunnitelma on hyväksytty Pirkanmaan elinkeino-, liikenne- ja ympäristökeskuksessa
15.11.2023.**

Tämä asiakirja on sähköisesti hyväksytty viraston sähköisessä asianhallintajärjestelmässä ja merkintä hyväksynnästä on asiakirjan lopussa. Asian on esitellyt ylitarkastaja Marita Saksa-Lapikisto ja ratkaisut ylitarkastaja Auli Suvanto.



Pärrinkosken laidunalueen hoitosuunnitelma 2023-2028

Tampereen kaupunki, Kiinteistötoimi

Sisältö

Työn lähtökohdat	2
Kohteen kuvaus	3
Yleiskuvaus	3
Luonnonolosuhteet	3
Kasvillisuus	3
Kohteen arvot	5
Hoidon tavoitteet	7
Hoitotoimenpiteet	8
Peruskunnostus	8
Aitaaminen ja rakenteet	8
Laidunnus	9
Puuston hoito	10
Vieraslajien torjunta	10
Puutarhakarkulaisten torjunta	10
Hoidon seuranta	10
Hoitotoimet vuosittain	11
Suunnitelmakartta	12
Lähteet	13
Liite 1: Alueella havaitut kasvilajit	14
Liite 2: Toimenpiteet rata-alueella	15

Valokuvat: Riikka Söyrinki

Diaarinumero: TRE:7501/02.04.01/2022



Työn lähtökohdat

Tämän hoitosuunnitelman kohteena on Tampereen Peltolammin-Pärrinkosken luonnonsuojelualueelle perustettava laidunalue. Tampereen kaupunki on saanut hyviä kokemuksia laidunnuksesta muun muassa lidesjärven rantalaitumelta sekä Rukkamäenpuiston arvoniityltä. Oikein mitoitettu ja toteutettu laidunnus tuottaa monia erityisiä hyötyjä ympäristölle. Laidunnus lisää luonnon monimuotoisuutta monin eri tavoin ja ylläpitää maiseman avoimuutta. Laidunalue tuottaa myös palveluja asukkaille virkistyksen, elämysten ja oppimisen muodossa.

Suunnitelmassa tarkastellaan suunnittelun alueen tämänhetkistä tilaa ja esitetään hoitosuosituksia seuraaville viidelle vuodelle. Suunnitelman tavoitteena on turvata ja edistää alueen luontoarvoja. Yhtenä keskeisenä tavoitteena on vieraslajien ja puutarhakarkulaisten torjuminen laiduntamalla.

Hoitosuunnitelma on laadittu konsulttityönä. Työn tilaajana on kaupungin kiinteistötoimi, ja yhteyshenkilönä on ollut metsätalouspäällikkö Anne Tuominen. Ympäristösuunnittelija Eeva Punju kaupungin ympäristönsuojeluyksiköstä ohjasi suunnittelutyötä. Luonnonsuojelun alueen osalta suunnitelma on hyväksytty Pirkanmaan ELY-keskuksessa. Konsulttina on toiminut WSP Finland Oy, jossa projektipäällikkönä on ollut Riikka Söyrinki ja avustavana suunnittelijana Ilona Rantola. Suunnitelmaan on saatu myönteinen lausunto Pirkanmaan maakuntamuseolta alueella sijaitsevan muinaisjäänneksen osalta. Rata-alueen osalta yhteyshenkilönä on ollut Väyläviraston valtuuttama maankäytön asiantuntija Ville Kandell (valtakirjalla, Ramboll CM). Tavoitteena on käynnistää suunnitelman mukaiset kunnostustoimet Pärrinkosken laidunalueella loppuvuodesta 2023.

– Kohteen kuvaus

Yleiskuvaus

Pärrinkosken laidunalue sijaitsee Tampereen Sarankulman kaupunginosassa, Peltolammin-Pärrinkosken luonnonsuojelualueella. Alue sijaitsee junaradan läheisyydessä ja rajautuu itäreunaltaan rata-alueeseen. Rata-alueen huoltotien päässä on puomi, joka on normaalisti auki. Muilta osin laidunalue rajautuu kevyen liikenteen väyliin sekä vuokratontin pihapiiriin ja metsään. Alueen eteläosassa kulkee tallattu oikopolku.

Luonnonsuojelualue kuuluu Etelä-Hämeen lehtokeskukseen ja sitä rikastuttaa Pärrinkosken purouma. Alue on rauhoitettu vuonna 1992 arvokkaan lehtokasvillisuuden ja –elämistön suojelemiseksi. Luonnonsuojelualueen käyttöä ja hoitoa ohjaavat perustamispäätöksessä annetut rauhoitusmääräykset (1992) ja luonnonsuojelualueen hoito- ja käyttösuunnitelma (1992). Rauhoitusmääräysten mukaan alueen laidunnus on sallittua. Hoito- ja käyttösuunnitelmassa suunnittelualueen eteläiselle lohkolle osoitetaan niittyjen avoimena tai puoliavoimena säilyttäminen metsää raivaamalla ja niittämällä tai laiduntamalla. Pohjoisempi lohko on hoito- ja käyttösuunnitelmassa erityistoimintojen alue, sillä luonnonsuojelualueen perustamisaikaan se on kuulunut vielä vuokra-alueeseen.

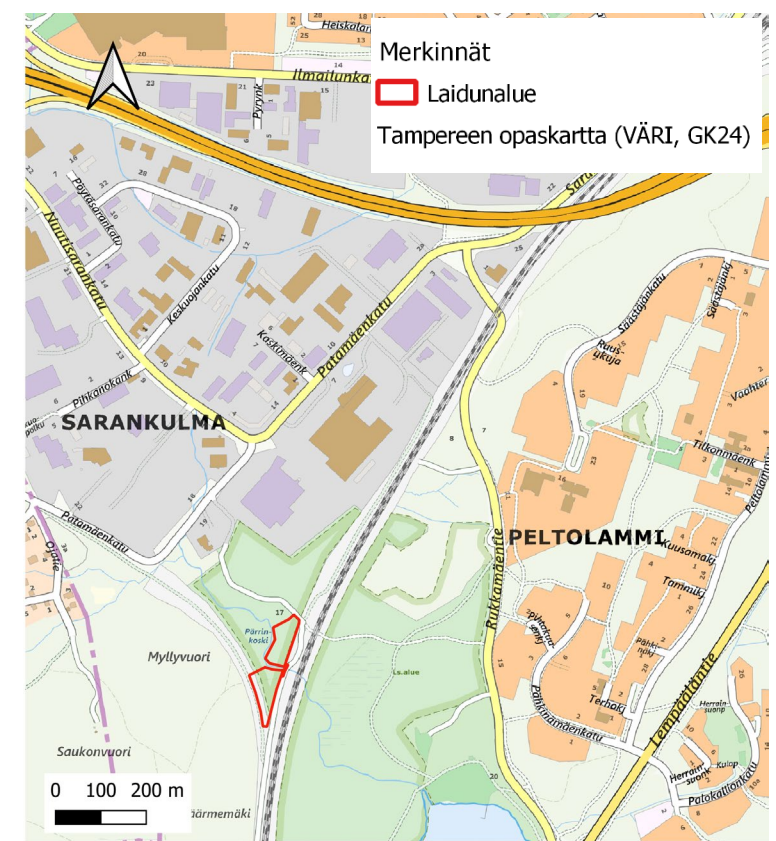
Perustettavan laidunalueen pinta-ala on noin yksi hehtaari. Alue on Pärrin tilan vanhaa viljely- ja laidunmaata, joka on osittain kasvanut umpeen. 1970-luvulla puronvarren aluetta laidunsi vielä pari nautaa ja hevosta. Alueella on yhä jäljellä avoimia niittyalueita ja hakamaista vanhaa puustoa. Pärrinkosken purouma jakaa laidunalueen kahteen osaan.

Voimassa olevassa asemakaavassa laidunalue on pääosin SL-aluetta ja pieneltä osin LR-aluetta. SL merkitsee luonnonsuojelualueutta ja LR rautatiealuetta. Alueella sijaitsee kiinteä muinaisjäänös Pärrinkoski, muinaisjäänöstunnus 1000019472. Kohde on historiallinen työ- ja valmistuspaikka 1500-luvulta.

Luonnonolosuhteet

Alue on vanhaa niittyä, joka on monin paikoin kasvanut umpeen. Pohjoisosan puusto on kuusivaltaista, lisäksi alueella kasvaa haapaa, koivua, pihlajaa ja vaahteraa. Alueella kasvaa jonkin verran myös pihapiirin vanhoja koristekasveja sekä vieraslajeja. Alueella on avoin, reheväkasvuinen niitty. Eteläosa on puustoisempi alue, jossa kasvaa koivua ja kuusta sekä haapaa, harmaaleppää ja tuomea. Pensaskerroksessa on paikoin runsaasti pajua ja pihlajaa. Alueen eteläkärjessä on pienialainen vieraslajiesiintymä.

Pohjakasvillisuus on lehtomaisen, rehevän kasvupaikan kasvillisuutta. Alueen maasto on pääosin tasaista, mutta alue sijaitsee pääosin ympäröiviä väyliä alempana. Maasto on paikoin kivikkoista. Maaperä on savea.



Pärrinkosken laidunalueen sijaintikartta.

– Kohteen kuvaus

Kasvillisuus

Tampereen kaupungin toimesta alueelle on laadittu lajistokartoitus kesällä 2023. Selvityksen mukaan puustoisilla alueilla kenttäkerroksen yleisimpinä lajeina ovat metsälajit kuten mustikka, kielo, metsäkorte, puolukka, sudenmarja, sinivuokko ja käenkaali.

Maankäytön historiasta johtuen avoimilta alueilta löytyy vielä jonkin verran perinnebiotooppilajistoa kuten ahomansikka, ahomatar, aivotirna, huopaohdake, karhunputki, koiranputki, maahumala, maitohorsma, metsäapila, metsäkurjenpolvi, nurmitädyke, nurmitähkiö, poimulehti, ojakellukka ja särmäkuisma. Maaperän rehevyydestä kertovat nokkonen, peltoohdake, rönsyleinikki, vadelma, voikukka ja vuohenputki.

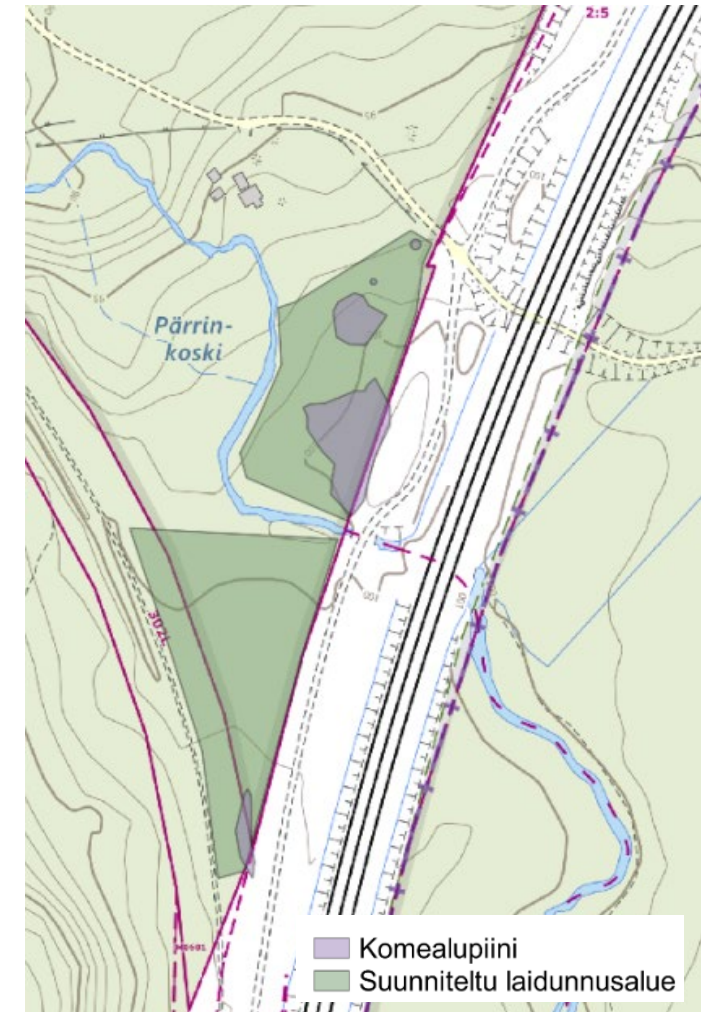
Suunnitellulla laidunalueella kasvaa runsaasti komealupiinia ja valkokarhunköynnöstä. Molemmat lajit ovat vieraslajeja, ja näistä lupiini on määritelty haitalliseksi vieraslajiksi. Pääosa vieraslajiesiintymistä sijaitsee alueen pohjoisosassa. Lupiiniesiintymien peittävyys vaihtelee 30-60 % välillä. Lisäksi eteläisen alueen eteläkärjessä on pienehkö lupiiniesiintymä. Valkokarhunköynnös on levinnyt hyvin voimakkaasti ojan pohjoispuolen avoimella alueella ja se on kietoutunut voimakkaasti alueen muihin kasveihin.

Pohjoisen alueen länsilaidassa kasvaa runsaina tiheinä kasvustoina tatarta (*Polygonaceae sp.*). Kyseessä ei ole vieraslaji, vaan todennäköisesti puutarhan karkulainen suomenröyhytatar (*Koenigia x fennica*). Alueella kasvaa myös muita puutarhan koristekasveja kuten kultapalloa.

Alueella kasvaa monilajista ja monen ikäistä puustoa (ks. Luonnonolosuhteet). Alueella kasvaa myös vanhoja, hienoja maisemapuita kuten koivuja, kuusia, haapoja ja raitoja.



Pohjoisella alueella kasvaa paikoin runsaasti tatarta.



Pärrinkosken laidunalueen lupiiniesiintymät. Lähde: Peltolampi-Pärrinkoski laidunnusalueen kartoitus 2023.

– Kohteen kuvaus

Kohteen arvot

Pärrinkosken laidunalue kuuluu Peltolammin-Pärrinkosken luonnonsuojelualueeseen, joka on rauhoitettu arvokkaan lehtokasvillisuuden ja –eläimistön suojelemiseksi. Alueella on kulttuurihistoriallisia ja maisemallisia arvoja osana vanhan Pärrin tilan viljelysmaita. Alue sijaitsee suosittujen ulkoilureittien varressa. Laidunalueelta ei ole tiedossa uhanalaisia tai suojeltuja lajeja.

Alueella sijaitsee kiinteä muinaisjäänös Pärrinkoski, muinaisjäänöstunnus 1000019472. Kohde on Pärrinkosken historiallinen myllynpaikka. Vanhin tieto paikasta on Turun tuomiokirkon Mustassa kirjassa, jossa Ylä-Satakunnan erämaista mainitaan Peltolampi vuoden 1450 tienoilla. Se oli eräsija eli yksityinen maanvaltaus metsästystä ja kalastusta varten. Varhaisin maininta Tammerkosken kylän mailla sijainneesta myllystä on vuodelta 1585. On kuitenkin mahdollista, että mylly on 1500-lukua vanhempi, koska Pärrinkoski oli alueen parhaita myllykoskia. Vielä 1900-luvun alussa kosken alaosassa sijaitsi pärehöylä ja yläosassa mylly. Nykyään maanpinnalle näkyvät rakenteet ovat peräisin oletettavasti 1800-luvun toiminnasta, pääosin myllyrakenteet sijaitsevat koskessa ja kosken pohjoisrannalla. Näkyvät rakenteet sijoittuvat laidunalueen ulkopuolelle.

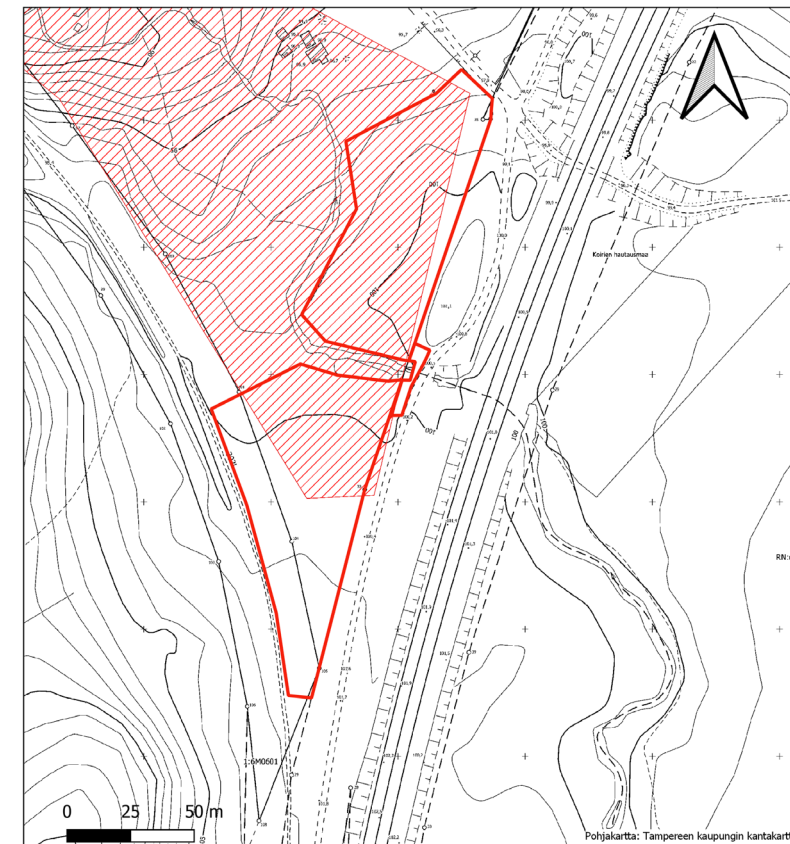
TAMPERE, PÄRRINKOSKI
Arkeologinen tarkastus 30.7.2009 ja 4.12.2014
Vadim Adel

Pohjakartta (c) Maanmittauslaitos



Pärrinkosken myllyihin liittyvät maanpäälliset rakenteet keskittyvät pihapiirin länsi- ja eteläpuolelle. Lähde: Siiri -tietopalvelu.

□ Laidunalueen rajat
▨ Muinaisjäänösalue



Pärrinkosken muinaisjäänöksen sijainti suhteessa laidunalueeseen.

– Kohteen kuvaus

Muinaismuistoalueet on suojeltu muinaismuistolaililla. Kiinteän muinaisjäännöksen kaivaminen, peittäminen, muuttaminen, vahingoittaminen, poistaminen ja muu siihen kajoaminen on kielletty ilman lupaa. Muinaisjäännösalueen hoitoon haetaan hoitolupa Museovirastolta.

Keväällä 2023 tehdyssä kartoituksessa suunnitellun laidunalueen välittömässä läheisyydessä oli liito-oravan (*Pteromys volans*) pesä. Pesäpuun etäisyys laitumen aidasta on noin 17 metriä. Sama pesäpuu on ollut käytössä myös vuonna 2014 tehdyn kartoituksen aikana. Vaikka laidunalueella ei ole tehty havaintoja liito-oravasta, on uoman lähiympäristö ja koko eteläpuoli luokiteltu lajille hyvin soveltuvaksi elinympäristöksi. Liito-orava kuuluu luontodirektiivin (92/43/ETY) IV liitteen, eli tiukan suojelun piiriin lajeihin. Luonnonsuojelulain (9/2023) 78.2 § mukaan kyseisen liitteen piiriin kuuluvien lajien yksilöiden lisääntymis- tai levähdyspaikkoja ei saa hävittää tai heikentää.

Lahokaviosammal (*Buxbaumia viridis*) on rauhoitettu laji (LSA 521/2021) ja luonnonsuojelulain (9/2023) 74 § mukaan rauhoitettua kasvia, sen osaa tai siemeniä ei saa poimia, kerätä, leikata irti, ottaa juurineen eikä hävittää. Alueella ei ole tehty havaintoja lahokaviosammaleesta, mutta pieni osa uoman reunalta pohjoispuolelta on luokiteltu lahokaviosammaleelle hyvin soveltuvaksi elinalueeksi.



Pärrinkosken kunnostettava laidunalue sijaitsee vanhan Pärrin tilan pihapiirin välittömässä läheisyydessä.

– Hoidon tavoitteet

Hoidon tavoitteena on vanhan viljely- ja laidunalueen kunnostus ja säilyttäminen osana luonnonsuojeluetta. Hoito edistää luonnon monimuotoisuutta sekä ylläpitää alueen avointa ja hakamaista kulttuurimaisemaa. Monimuotoisuuden näkökulmasta keskeisenä tavoitteena on alueen vieraslajien torjunta. Laidunnuksella voidaan torjua sekä komealupiinia että valkokarhunköynnöstä. Kokemukset valkokarhunköynnöksen osalta ovat vähäisiä, mutta tiedossa on, että eläimet sitä syövät. Lupiinin torjujina eläimet ovat tehokkaita.

Oikein mitoitettun laidunnuksen myötä alueen maaperä köyhtyy vähitellen, ja suurruohoniittyjen lajit saavat lisää elintilaa. Laiduneläimien lanta lisää ja monipuolistaa alueen hyönteislajistoa. Hyönteisten lisääntyminen puolestaan on hyödyksi linnustolle.

Laidunnuksella parannetaan myös laidunalueen läheisyydessä tavattujen uhanalaisten hyönteisten, kuten virnasinisiiven ja ahdeyökkösen elinympäristöä laajentamalla hoidettujen niittyjen verkostoa. Lähialueella pesivään liito-oravaan hoidolla ei ole vaikutusta, koska järeä puusto säilyi laidunalueella.

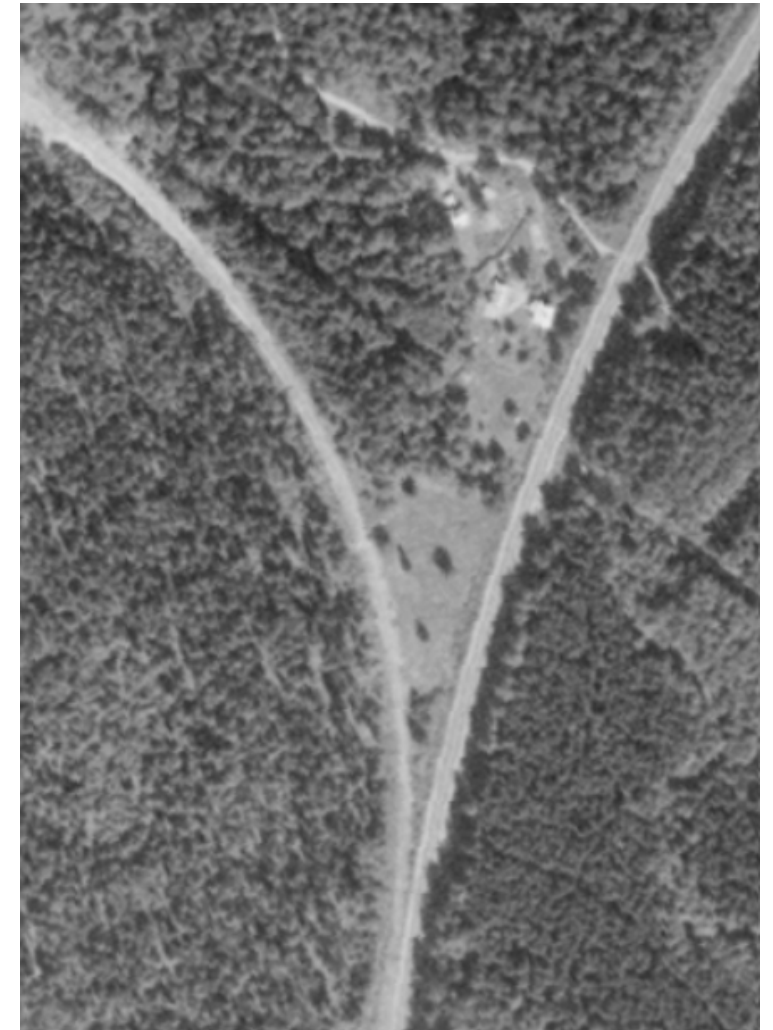
Laidunalue rajautuu ulkoilureitteihin, joiden varten tehdään opastaulut kertomaan alueen hoidosta.

Hoidon tavoitteet:

- lisätä alueen luonnon monimuotoisuutta ja parantaa lähialueen uhanalaisten hyönteisten elinympäristöä
- torjua haitallista vieraslajia, komealupiinia sekä muita vieraslajeja ja puutarhakarkulaisia
- ylläpitää muinaisjäännösalueen perinteistä kulttuurimaisemaa
- tarjota tietoa ja elämyksiä asukkaille



Laidunalueella kasvaa paikoin runsaasti poistettavaa pienpuustoa.



Pärrinkosken ilmakeku vuodelta 1999. Lähde: Paikkatietoikkuna, historialliset ilmakekut.

– Hoitotoimenpiteet

Peruskunnostus

Maastossa olevat vanhat piikkilangat kerätään pois alueelta, samoin mahdolliset jätteet. Alueelta poistetaan merkittävä määrä puustoa avoimuuden lisäämiseksi. Tavoitteena on saada aikaan harvahko hakamaa, jossa on myös muutamia tiheikköjä. Poistettavaa puustoa ovat lähes kaikki nuoret kuuset ja lehtipuut, kuitenkin huomioiden liito-oravan ravintopuut ja liikkumisen mahdollistava latvusyhteys. Erityisesti eteläisellä alueella ja uoman varressa on liito-oravalle soveltuvia mahdollisia pesintä- ja levähdyspuita, jotka säilytetään. Aitalinjat raivataan avoimeksi. Puustoa ja pensaikkoa voidaan poistaa myös laitumeen rajautuvalta rata-alueelta avoimuuden lisäämiseksi. Puuaines kerätään pois alueelta.

Puuston käsittely tehdään kaupungin omana työnä ympäristönsuojeluyksikön ohjauksessa huomioiden maakuntamuseon ohjeistus *muinaisjäännosten* hoidosta. Maakuntamuseon lausunnon mukaisesti työt toteutetaan seuraavasti: Muinaisjäännosalueen maanpintaa ei saa rikkoa. Työt suositellaan suoritettavaksi kantavan maan aikana ja maanpinta on lisäksi tarvittaessa suojattava oksa- ja latvuserroksella. Muinaisjäännoksen kivi- ja maarakenteita ei saa rikkoa. Kohteen ympärille on varattava noin viisi metriä leveä suojavaiohyike, jolla ei liikuta metsäkoneilla. Kyseiset kivi- ja maarakenteet sijaitsevat suunnittelualueen

ulkopuolella, mutta suojavaiohyike on tärkeä huomioida esimerkiksi koneiden siirtoajossa.

Eteläisen portin maastoa kunnostetaan soralla siten, että eläinten kuljetuskalustolla voidaan peruuttaa laitumelle asti. Lisäksi eteläisen juomapaikan vesihuoltoa varten kunnostetaan pieni levike huoltotien yhteyteen. Nämä kunnostustoimet kohdistuvat rata-alueelle, eivät luonnonsuojelualueelle tai *muinaisjäännosalueelle*. Muissa kohdin maaston muotoilu tai tasaus ei ole mahdollista *muinaisjäännosalueen* vuoksi.

Aitaaminen ja rakenteet

Aidattava alue koostuu kahdesta vierekkäisestä lohkoista ja lohkot yhdistävästä käytävästä (leveys min. 1,5 metriä). Pärrinkosken uoma aidataan toistaiseksi laitumen ulkopuolelle. Yhdyskäytävään tehdään kevytrakenteinen portti, jotta eläimet voidaan tarvittaessa sulkea vain toiselle lohkolle. Laitumen yhteispinta-ala on noin 1,0 hehtaaria ja rakennettavan aidan pituus on noin 670 metriä. Aita rakennetaan vähintään 100 cm:n korkuisesta kestävästä lammasverkosta. Lammasverkon yläreunaan laitetaan lauta (min. 22 x 125) vahvikkeeksi. Aitatorppina käytetään tukevia lehtikuusi- tai kestopuutorppia (halkaisija 80 mm), torppaväli on 3-4 metriä maastosta riippuen.



Pohjoisen alueen iso raita aidataan laitumen sisäpuolelle, takana näkyvä huoltotiehen rajautuva maavalli jää aidan ulkopuolelle.

– Hoitotoimenpiteet

Osa aidasta sijoittuu *muinaisjäännösalueelle*. Tolpat lyödään maahan tai tarvittaessa tehdään reikä rautakangella maahan tolpan sijoittamisen helpottamiseksi. Kivisyyden vuoksi maata voi olla tarpeen yksittäisissä kohdissa myös kaivaa tolpan saamiseksi maahan. Maakuntamuseo valvoo tarvittaessa aidan rakentamista.

Molemmille lohkoille sijoitetaan portit eläinten siirtoja varten. Huoltoportit pidetään laidunkaudella lukittuina. Huoltoportin tulee olla leveydeltään vähintään 3,5 metriä, jotta laitumelle päästään tarvittaessa ajamaan koneilla esimerkiksi eläimiä kuljetettaessa. Talvikaudeksi portti lukitaan auki, jotta aluetta ei käytetä koirapuistona. Pohjoisen portin yhteyteen tarvitaan mahdollisesti lyhyet siirrettävät aidat portin ja eläinten kuljetuskaluston välille, koska kalustolla ei päästä ajamaan laitumelle asti. Eteläisen lohkon juomapaikkaa varten rakennetaan pieni puinen terassi ojanteen päälle, jotta juomapaikalle saadaan tasainen alusta. Alueen maastoa ei voida muotoilla, koska alue on *muinaisjäännösaluetta*.

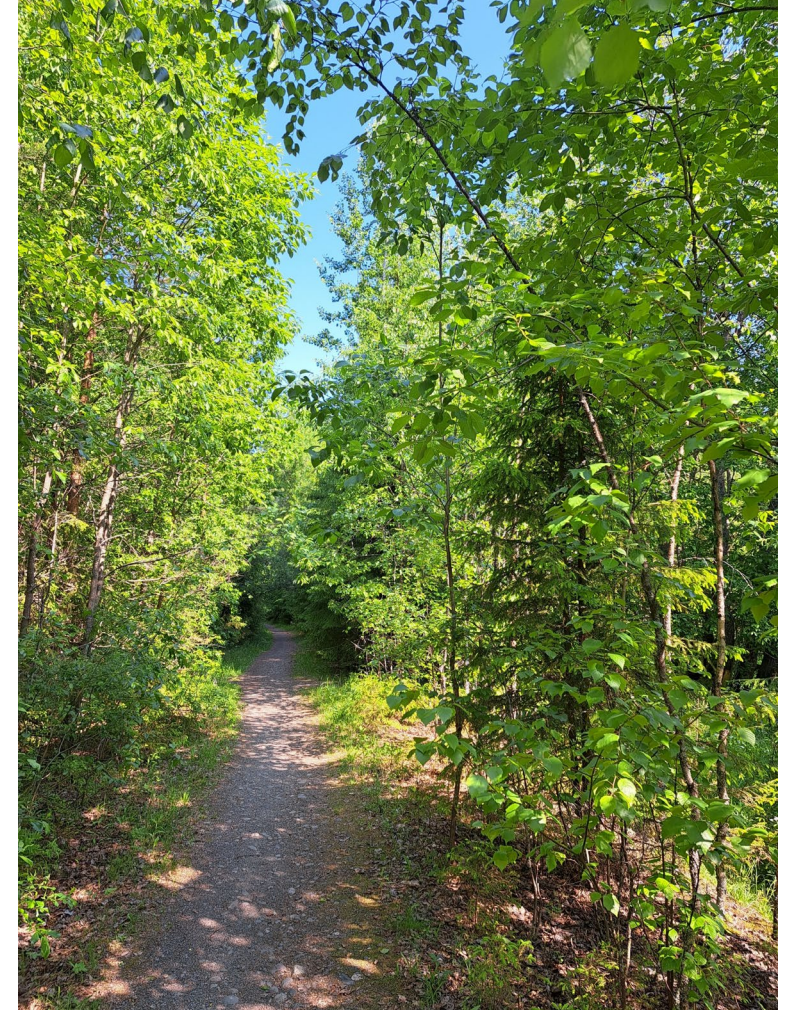
Alueen puusto tarjoaa eläimille suojaa auringonpaisteelta ja vesisateilta. Laitumen laidalle sijoitetaan kaksi samansisältöistä opastaulua, jossa kerrotaan alueen hoidosta.

Puuston hoito

Peruskunnostuksen jälkeen alueella ei ole merkittävää puuston hoitotarvetta. Puustoiset alueet ovat tärkeitä lepo- ja suoja-alueita laiduneläimille. Jatkossa laitumelta voidaan poistaa yksittäisiä puita ja pensaita tarvittaessa. Puuston harvennus ja raivaus tehdään syyskuun ja helmikuun välisenä aikana liito-oravasta johtuen. Mahdolliset paksurunkoiset lehtipuut karsitaan ja rungot jätetään maapuiksi. Nuoret runkokuut ja raivaustähteet kerätään ja kuljetetaan pois alueelta. *Muinaisjäännösalueella* toimitaan maakuntamuseon ohjeistuksen mukaisesti.



Esimerkki Rukkamäen laitumen aidasta.



Laitumen länsireunan polun varteen sijoitetaan toinen opastauluista.

– Hoitotoimenpiteet

Laidunnus

Keväisin alue tarkastetaan ja siivotaan mahdollisista roskista. Aitojen kunto tarkastetaan ja tarvittaessa tehdään korjaustoimenpiteitä. Oleellista laidunnuksen onnistumiselle on riittävän aikainen aloitusajankohta. Laidunkausi aloitetaan alkukesästä toukokuussa, jolloin ruoho on vielä korsiintumatonta ja näin ollen maittaa eläimille hyvin. Tällöin myös vieraslajit tulevat tehokkaimmin syödyksi ja lupiinit eivät pääse tekemään myrkyllisiä kukintoja. Alueen laiduneläimiksi soveltuvat parhaiten lampaat.

Laidunnusta jatketaan elo-syyskuulle asti, mikäli ruokaa riittää. Eläimet tulee siirtää alueelta pois viimeistään, kun alue on tarkkaan syöty, mutta maan pinta ei ole kulunut rikki. Sopiva eläinmäärä tälle alueelle on noin 4-6 uuhta, mikäli sama eläinmäärä on alueella koko kesän. Laidunnuspaine voi kunnostettavalla kohteella olla alkuvuosina normaalia korkeampi, jotta kasvusto tulee kunnolla syödyksi. Eläinmäärää tarkennetaan ensimmäisten kesien kokemusten mukaan vuosittain. Laidunalueella voi olla tarpeen tehdä hylkylaikkujen niittoa ja/tai puhdistusniitto laidunkauden jälkeen. Osa kasveista ei välttämättä maistu eläimille, tällaisia voivat olla esimerkiksi jotkut puutarhakasvit sekä myrkylliset kasvit. Pääsääntöisesti eläimet osaavat välttää myrkyllisiä kasveja, kuten näsiä ja kieloa, joita esiintyy alueella.

Jos aluetta laidunnetaan samalla eläinlajilla useana vuonna peräkkäin, loisten määrä lisääntyy laitumella vähitellen. Tästä syystä on suositeltavaa pitää välivuosi laidunnuksesta vähintään joka 6. vuosi. Tämän välivuoden aikana loisten määrä pienenee laitumella merkittävästi. Välivuoden ajan alue hoidetaan niittämällä ja keräämällä niittojäte pois avoimilta alueelta.

Molemmille lohkoille tehdään juomapaikka eläimille. Juomapaikka pyritään sijoitetaan puuston katveeseen, sillä varjossa vesi säilyy juomakelpoisena pidempään kuin auringon paisteessa. Vesi tuodaan alueelle kaupungin toimesta. Eläimille ei anneta lisäruokaa alueelle kivennäisiä lukuun ottamatta. Myös kivennäinen on hyvä sijoittaa puuston tai katoksen suojaan. Kivennäisen paikkaa on hyvä ajoittain vaihtaa, sillä eläimet tallaavat ja kuluttavat sen lähiympäristöä.

Eläinsuojeluasetuksen mukaan eläimiä tulee valvoa säännöllisesti, vähintään kerran päivässä. Eläinten hyvinvoinnin lisäksi tarkkaillaan juomaveden ja laidunrehun riittävyyttä sekä aitausten kuntoa. Samassa yhteydessä poistetaan myös mahdolliset roskat laitumelta. Eläinten päivittäinen valvonta järjestetään kaupungin toimesta. Lisäksi kaikkien vapaaehtoisten valvovat silmät ovat arvokas apu eläinten hyvinvoinnin tarkkailussa.

Laidunnuksesta laaditaan kirjallinen sopimus karjanomistajan ja Tampereen kaupungin välillä. Sopimusmalli on ladattavissa Laidunpankissa: <https://www.laidunpankki.fi/tietopankki/sopimusmallit/ammass-ja-nauta>. Sopimuksessa sovitaan mahdolliset korvaukset sekä laidunnuksen vastuujaot. Mikäli alueella on merkittävä ilkevaltariski, kannattaa sopimukseen kirjata erityisehto, jossa sovitaan rahallisesta korvauksesta karjanomistajalle eläinten ilkevaltaisista tapaturmista tai kuolemantapauksista. Molemmilla osapuolilla on syytä olla vastuuvakuutus, joka korvaa mahdolliset eläinten aiheuttamat vahingot kolmannelle osapuolelle.



Esimerkki laidunaitaan kiinnitetystä infokyltistä.

– Hoitotoimenpiteet

Vieraslajien torjunta

Laidunalueella kasvaa runsaasti komealupiinia ja valkokarhunköynnöstä, jotka ovat vieraslajeja. Laiduneläimet syövät yleensä lupiinin vihreät osat mielellään, vaikka kasvi on lievästi myrkyllinen. Lupiini ei kuitenkaan saa päästää kukkimaan ja siementämään, sillä kasvin kukinto ja siemenet ovat myrkyllisiä. Lupiinin määrä alueella on kohtuullinen, joten se ei määränä aiheuta eläimille terveydellistä haittaa. Haasteena on se, että ehtiikö osa lupiineista kukkia ja täten aiheuttaa terveystarve eläimille. Mahdollisesta alkuvuosien lupiinesiiintymien seurantaraportista ja kukkivien kasvien kitkennästä sovitaan lampurin kanssa ennakkoon. 1-2 ensimmäisen vuoden jälkeen tilanne on todennäköisesti hallinnassa, mutta kunnostuksen alkuvaiheessa osa lupiineista voi päästä kukkimaan.

Valkokarhunköynnös maistuu yleensä eläimille, ainakin alkukesästä. Vieraslajien vuoksi laidunnus onkin tarpeen ainakin ensimmäisinä vuosina aloittaa pohjoiselta lohkolta.

Mikäli *muinaisjäännösalueelle* suunnitellaan vieraslajien poistamista kaivamalla, ojien kunnostamista tai muuta maan käyttöä, tulee näistä toimenpiteistä olla yhteydessä Pirkanmaan maakuntamuseoon.

Puutarhakarkulaisten torjunta

Alueelle on levinnyt muutamia puutarhakasveja, joista runsaimpana esiintyy tatarta. Lisäksi alueelta on tavattu muun muassa kultapalloa ja idänvirpiangervoa. Puutarhakasvien maittavuudesta eläimille ei ole varmaa tietoa, mutta todennäköisesti ne maistuvat eläimille ainakin aikaisen kasvun vaiheessa. Mikäli tatar ei maistu eläimille, täytyy sen kasvua rajoittaa mekaanisesti niittämällä. Muut puutarhakasvien esiintymät ovat niin pieniä, että torjunnalle ei toistaiseksi ole tarvetta.

Hoidon seuranta

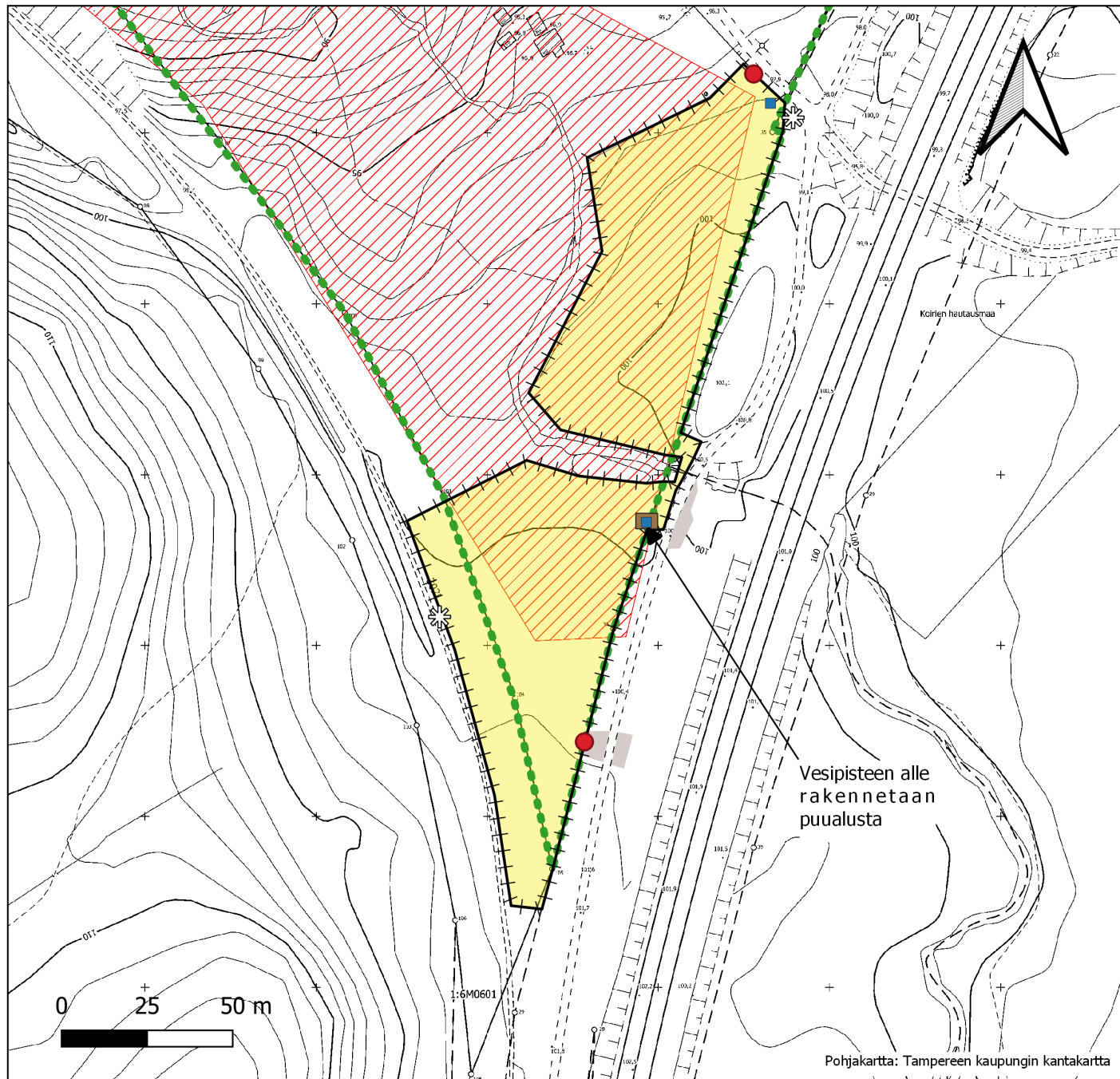
Arvokkaan luontokohteen osalta on perusteltua seurata hoidon vaikutusta kohteeseen vuosittaisella maastokatselmuksella loppukesästä. Tällöin arvioidaan hoidon tuloksia ja pystytään reagoimaan esimerkiksi vieraslajien leviämiseen tai laidunnuspaineen sopivuuteen.



Komealupiini on vallannut alaa pohjoisosan niityllä.

– Hoitotoimet vuosittain

Toimenpide	Ajankohta
<i>- kaikissa toimenpiteissä huomioidaan muinaisjäännösalueen rajoitukset</i>	Syyskuu 2023-toukokuu 2024
Piikkilankojen ja mahdollisten jätteiden siivous	Syksy
Puuston peruskunnostustoimenpiteet. Aitalinjojen raivaus. Puuaineksen keruu pois alueelta.	Syyskuu-helmikuu
Aidan ja muiden laidunrakenteiden rakentaminen.	Kevät
Huoltoreittien kunnostus. Opastaulujen asennus.	Toukokuu
	Vuodet 2024-2028
Laidunnussopimuksen laadinta	Talvikausi
Alueen siivous mahdollisista roskista	Toukokuu
Laidunnus	Toukokuulta alkaen noin 3 kuukautta ravinnon riittävyyden mukaan
Eläinten valvonta ja juomaveden järjestäminen	Kerran päivässä laidunkauden ajan
Aitojen tarkistus ja kunnostus.	Eläinten valvonnan yhteydessä, toimenpiteet tarvittaessa
Lupiiniesiintymien tarkistus 2 kertaa kesässä, ennen kukintaa. Kukintojen poisto heti nappuvaiheessa, mikäli kasvi tekee kukkavarren.	Toukokuu ja heinä-elokuu
Laitumen puhdistusniitto, sisältäen vieraslajit ja puutarhakarkulaiset.	Toimenpiteet tarvittaessa
Kunnossapitoraivaus	Toimenpiteet tarvittaessa



Merkinnät

- Lukittava portti
- ✳ Opastaulu
- Vesipiste
- Vesipisteen puualusta
- Vahvistettu aita
- Huoltoreitin parantaminen
- Luonnonsuojelualueen raja
- Laidunalue
- Muinaisjäännösalue

Vesipisteen alle
raken netaan
puualusta

Piirustuslaji	Piirustuksen sisältö
Yleissuunnitelma	Hoitosuunnitelma
Kohde	Mittakaava
Pärrinkoski Tampereen kaupunki	1:1600
Suunnittelijat WSP Finland Oy Riikka Söyrinki, Ilona Rantola, 31.08.2023	

– Lähteet

GTK karttapalvelut. <https://gtkdata.gtk.fi/Maankamara/index.html>

Museovirasto. Kulttuuriympäristön palveluikkuna. https://www.kyppi.fi/palveluikkuna/mjreki/read/asp/r_kohde_det.aspx?KOHDE_ID=1000019472

Paikkatietoikkuna. <https://kartta.paikkatietoikkuna.fi/>

Siiri -tietopalvelu. Arkeologinen kohde Pärrinkoski. <http://siiri.tampere.fi/displayObject.do?uri=http://tampere.fi/kyy/1252500886935-1679451932>

Sopimuslaidunnus. Opas käytännön toteutukseen. [https://www.laidunpankki.fi/attachments/text_editor/250.pdf?name=Sopimuslaidunnusopas%202021%20\(pdf\)](https://www.laidunpankki.fi/attachments/text_editor/250.pdf?name=Sopimuslaidunnusopas%202021%20(pdf))

Sopimusmallit laidunnukseen. <https://www.laidunpankki.fi/tietopankki/sopimusmallit/lammas-ja-nauta>

Söyrinki Riikka. 2017. Rukkamäenpuiston arvonityn hoitosuunnitelma 2018-2022. ProAgria Etelä-Suomi, maa- ja kotitalousnaiset.

Söyrinki Riikka. 2021. Iidesjärven rantalaitumen hoitosuunnitelma 2021-2026. ProAgria Etelä-Suomi, maa- ja kotitalousnaiset.

Tampereen kaupungilta saatu paikkatietoaineisto.

Tampereen kaupungin WMS –rajapinta – ilmakuva, opaskartta.

Tampereen kaupunki. 1992. Peltolammin-Pärrinkosken luonnonsuojelualueen hoito- ja käyttösuunnitelma.

Tampereen kaupunki. 2023. Peltolammi-Pärrinkoski laidunnusalueen kartoitus.

Tampereen kaupungin internetsivut. Peltolammi-Pärrinkosken luonnonsuojelualueen rauhoitusmääräykset. <https://www.tampere.fi/luonto-ja-ymparisto/luonnonsuojelu/luonnonsuojelualueet-ja-suojelukohteet/peltolammi-parrinkosken-luonnonsuojelualue>

– Liite 1: Alueella havaitut kasvilajit

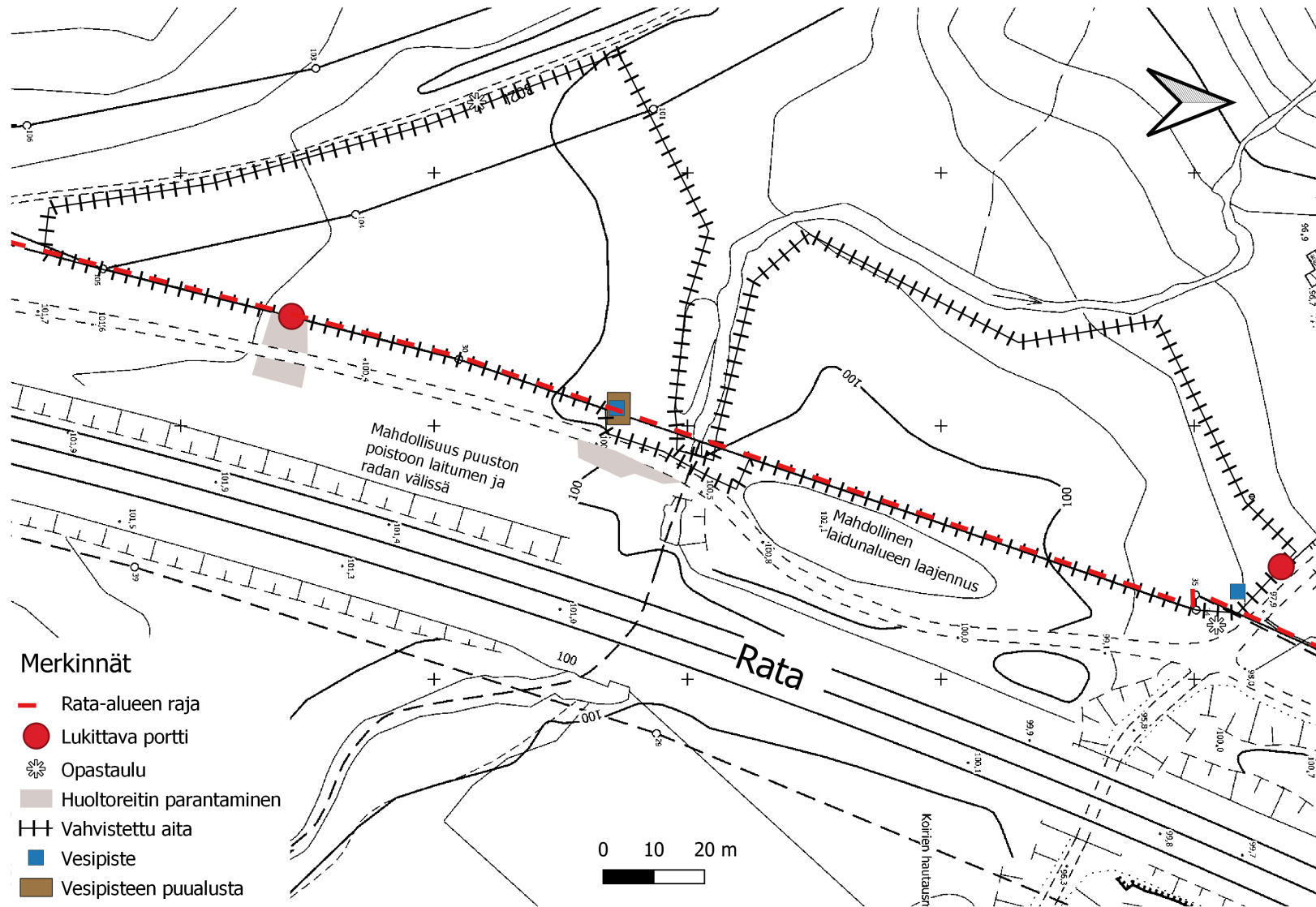
Acer platanoides, vaahtera
Aegopodium podagraria, vuohenputki
Alchemilla acutiloba, piennarpoimulehti
Alnus incana, harmaaleppä
Anthriscus sylvestris, koiranputki
Athyrium filix-femina, soreahiirenporras
Betula sp., koivu
Chamaenerion angustifolium, maitohorsma
Cirsium arvense, pelto-ohdake
Cirsium heterophyllum, huopaohdake
Convallaria majalis, kielo
Convolvulus sepium, valkokarhunköynös
Daphne mezereum, näsiä
Equisetum arvense, peltokorte
Equisetum sylvaticum, metsäkorte
Filipendula ulmaria, mesiangervo
Fragaria vesca, ahomansikka
Galium boreale, ahomatara
Geranium sylvaticum, metsäkurjenpolvi
Geum rivale, ojakellukka
Glechoma hederacea, maahumala
Gymnocarpium diopteris, metsäimarre
Hepatica nobilis, sinivuokko
Hypericum maculatum, särmäkuisma
Koenigia × fennica, suomenröyhytatar
Lupinus polyphollus, komealupiini
Luzula pilosa, kevätpiippo

Lysimachia europaea, metsätähti
Malus sp., omenapuu
Melampyrum pratense, kangasmaitikka
Melica nutans, nuokkuhelmikkä
Oxalis acetosella, käenkaali
Paris quadrifolia, sudenmarja
Phleum pratense, nurmitähkiö
Picea abies, kuusi
Plantago major, piharatamo
Poaceae sp., heinät
Populus tremula, haapa
Prunus padus, tuomi
Quercus robur, tammi
Ranunculus repens, rönsyleinikki
Ribes alpinum, taikinamarja
Ribes nigrum, mustaherukka
Rubus ideaus, vadelma
Rubus saxatilis, lillukka
Rudbeckia laciniata, kultapallo
Rumex acetosa, niittysuolaheinä
Salix sp., paju
Sorbus aucuparia, pihlaja
Spiraea chamaedryfolia, idänvirpiangervo
Syrniga vulgaris, syreeni
Tanacetum vulgare, pietaryrtti
Taraxacum sp., voikukka
Trifolium medium, metsäapila

Tussilago farfara, leskenlehti
Urtica dioica, nokkonen
Vaccinium myrtillus, mustikka
Vaccinium vitis-idaea, puolukka
Veronica chamaedrys, nurmitädyke
Vicia crecca, hiirenvirna
Vicia sepium, aitovirna

Lähde: Peltolammi-Pärrinkoski laidunnusalueen kartoitus 2023.

– Liite 2: Toimenpiteet rata-alueella



Toimenpiteet

Laidunaita kulkee pääosin rata-alueen ja Peltolammin-Pärrinkosken luonnonsuojelun rajalla. Uoman kohdilla aita kulkee rata-alueella, tien reunassa. Tietä levennetään hieman tässä kohdin vesipisteen kääntöpaikan rakentamisen yhteydessä. Samoin eteläisen lohkon portin ympäristöä kunnostetaan sorastamalla.

Rata-alueelta voidaan tarvittaessa poistaa puustoa ja pensaikkoa esimerkiksi aitalinjan läheisyydestä. Alueen pohjoispäähän sijoitetaan laitumen opastaulu. Vesipiste ja sen puualusta sijoittuvat rata-alueen rajalle.

Suosituks

Suosituksena rata-alueen kunnossapitoon on haitallisen vieraslajin lupiin torjunta. Torjunta on erityisen tärkeää, koska rata-alue rajautuu luonnonsuojelualueeseen.

Tulevaisuudessa laidunta olisi mahdollisuus laajentaa rata-alueen tiehen asti, jolloin pohjoisen lohkon viereinen täyttömaa-alue tulisi hoidon piiriin ja samalla sen lupiinikasvustot saataisiin torjuttua.

Tämä asiakirja PIRELY/7651/2019 on hyväksytty sähköisesti / Detta dokument PIRELY/7651/2019 har godkänts elektroniskt

Esittelijä Saksa-Lapikisto Marita 15.11.2023 10:01

Ratkaisija Suvanto Auli 15.11.2023 10:28