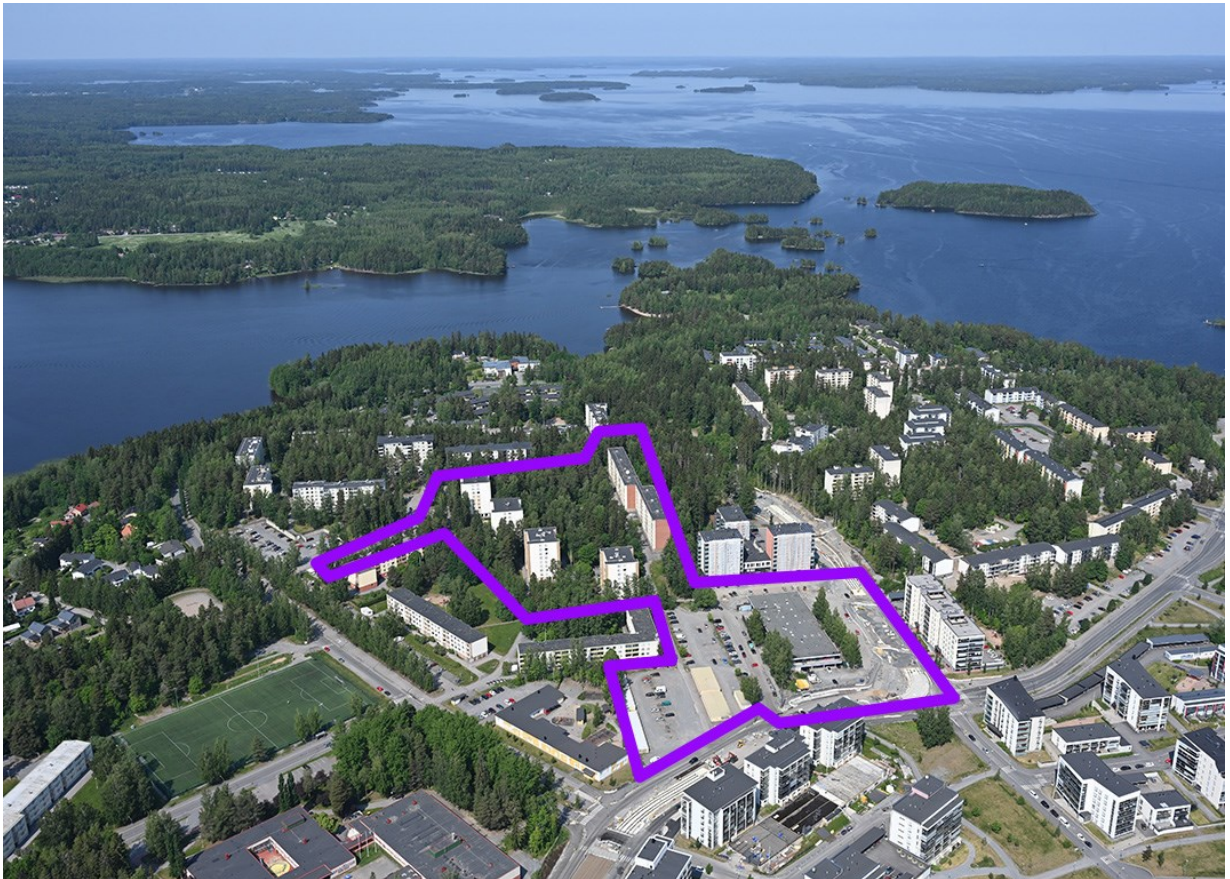


Tampereen kaupunki

# Liito-oravaselvitys asemakaava nro 8939 ja asemakaava nro 8556, Lentävänniemen keskustan täydennysrakentaminen

Raportti 25.8.2023



## Sisällysluettelo

1. Johdanto ja suunnittelualue	3
2. Yleiskaavan viherverkosto	4
3. Lähtötiedot ja menetelmät	5
5. Tulokset	7
6. Johtopäätökset ja suunnittelusuositukset	9
Lähteet	10
Liite 1. Kartta liito-oravaselvityksen tuloksista	

Raportin kuvat: Copyright © Suomen ilmakuva 2023

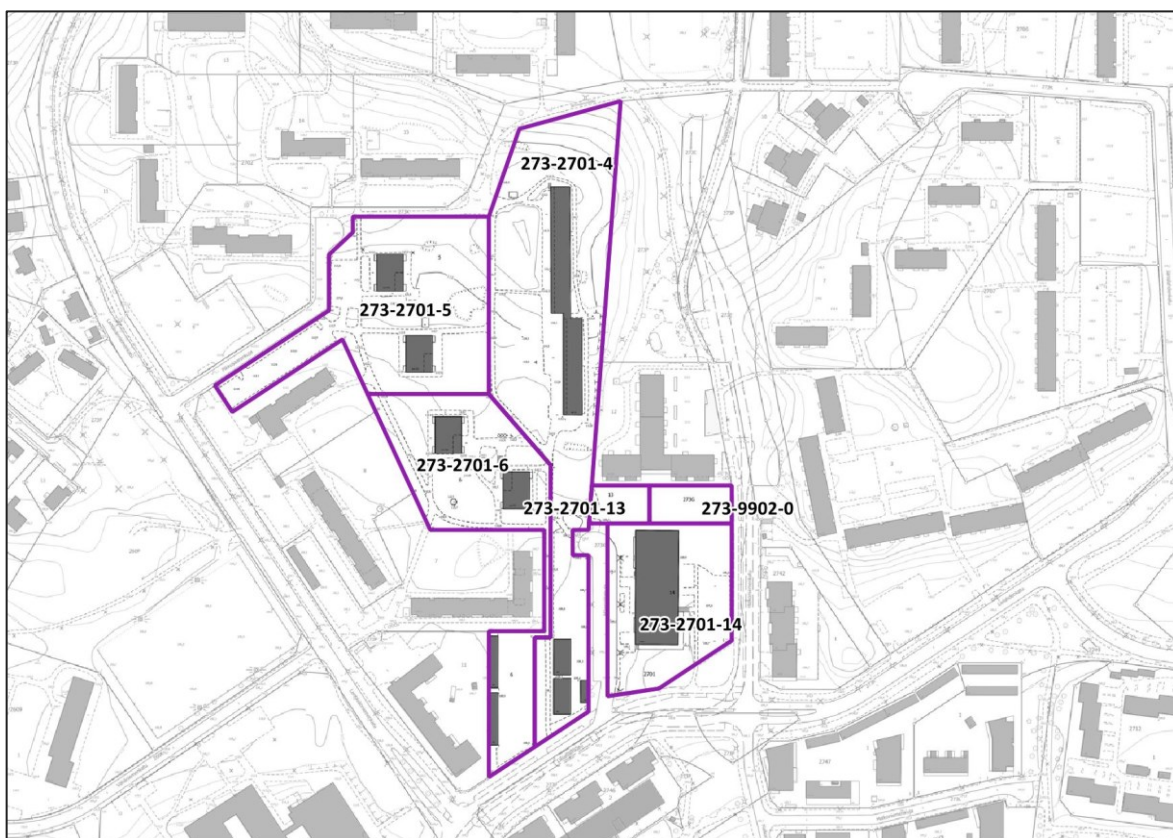
## 1. Johdanto ja suunnittelualue

Lentävänniemen keskustan täydennysrakentamisen asemakaavojen nro 8556 ja 8939 yhteydessä alueelle laadittiin liito-oravaselvitys. Selvitysalue kattoi asemakaava-alueiden lisäksi kaava-alueille laajemmilta liito-oravan elinympäristöiltä johtavat kulkureitit.

Selvitysalue on laajuudeltaan 6 hehtaaria ja se sijaitsee Lentävänniemen kaupunginosassa noin 9 kilometriä kaupungin keskustasta luoteeseen. Selvitysalue rajautuu etelässä Lielahdenkatuun, lännessä Lentävänniemenkadun varren kerrostalokortteleihin, pohjoisessa Jänissaarenpolkuun ja idässä Pyhällönpuistoon sekä Halkoniemenkatuun. Selvitysalue kattaa tontit 2701-4, 2701-5, 2701-6, 2701-13, 2701-14 sekä Männistönkujan, Halkoniemenkadun ja Lielahdenkadun katualueita (Kuva 1).

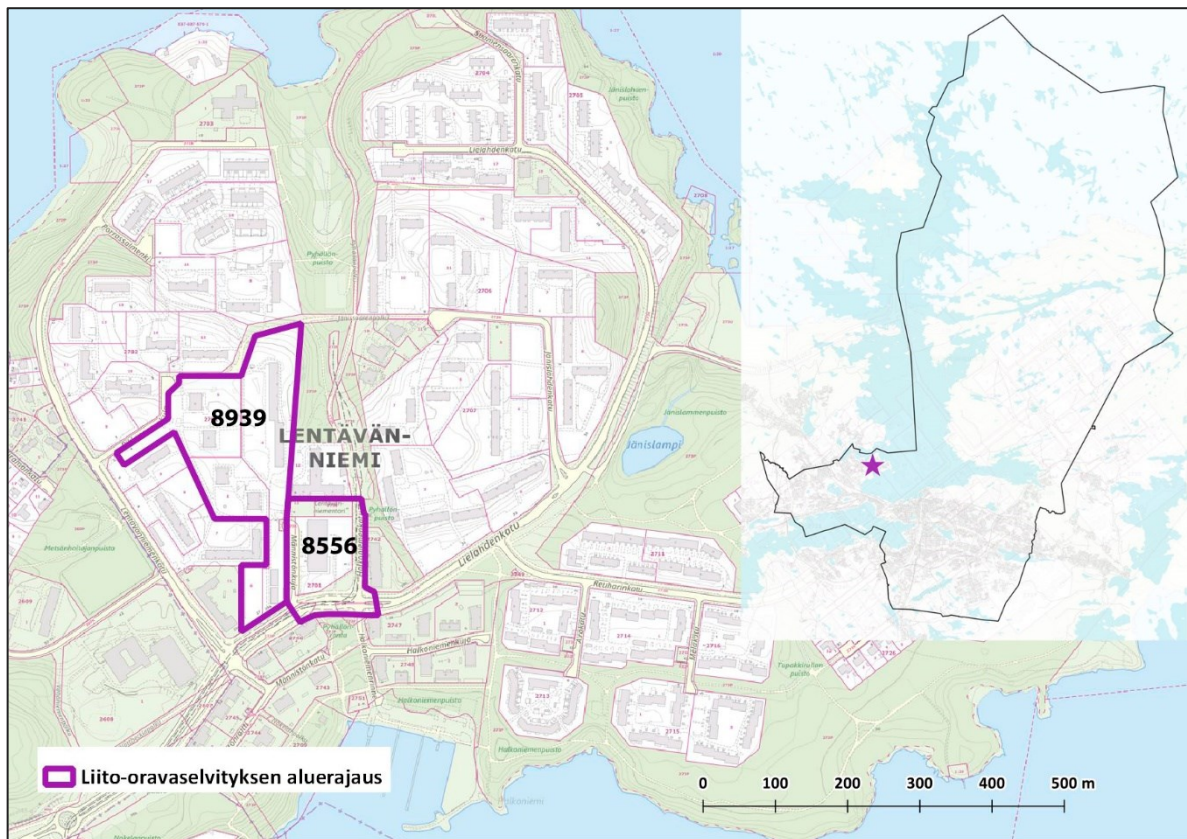
Selvitysalueelle sijoittuu viisi kerrostaloa, joista yksi on 7-8 -kerroksinen lamellitalo ja muut neljä 8-kerroksisia pistetaloja. Selvitysalueen eteläosaan sijoittuu laajat pysäköintialueet ja viisi matalaa autotallirakennusta. Halkoniemenkadun varrelle sijoittuu vuonna 1971 valmistunut kaksikerroksinen liikerakennus, jossa on nykytilanteessa mm. kauppa ja kaksi juomaravintolaa.

Kaavan nro 8556 hakijan tavoitteena on purkaa nykyinen liikerakennus ja sijoittaa tilalle asuin- ja liikerakentamista. Kaavassa 8939 hakijoiden tavoitteena on sijoittaa tonttien 2701-6 ja 2701-4 eteläosaan neljä asuinkerrostaloa yhteenkytkettynä ja yksi erillinen pistetalo. Tontille 2701-5 tavoitellaan yhtä pistetaloa. Kaupunkiympäristön suunnittelussa luodaan kaavalliset edellytykset ympäristöön sopeutuvalla täydennysrakentamiselle, toimiville katu- ja viheralueille sekä huomioidaan kaupunkikuvallisesti keskeinen sijainti Lentävänniemen keskustassa.



Kuva 1 Selvitysalueen kiinteistöt.

Selvitys on laadittu viranomaisohjeistuksen mukaisesti ja selvityksen on laatinut erikoissuunnittelija, FM maantieteilijä Saija Kouko Tampereen kaupungilta. Selvitysalueen rajausta näkyy kuvissa 1 ja 2.

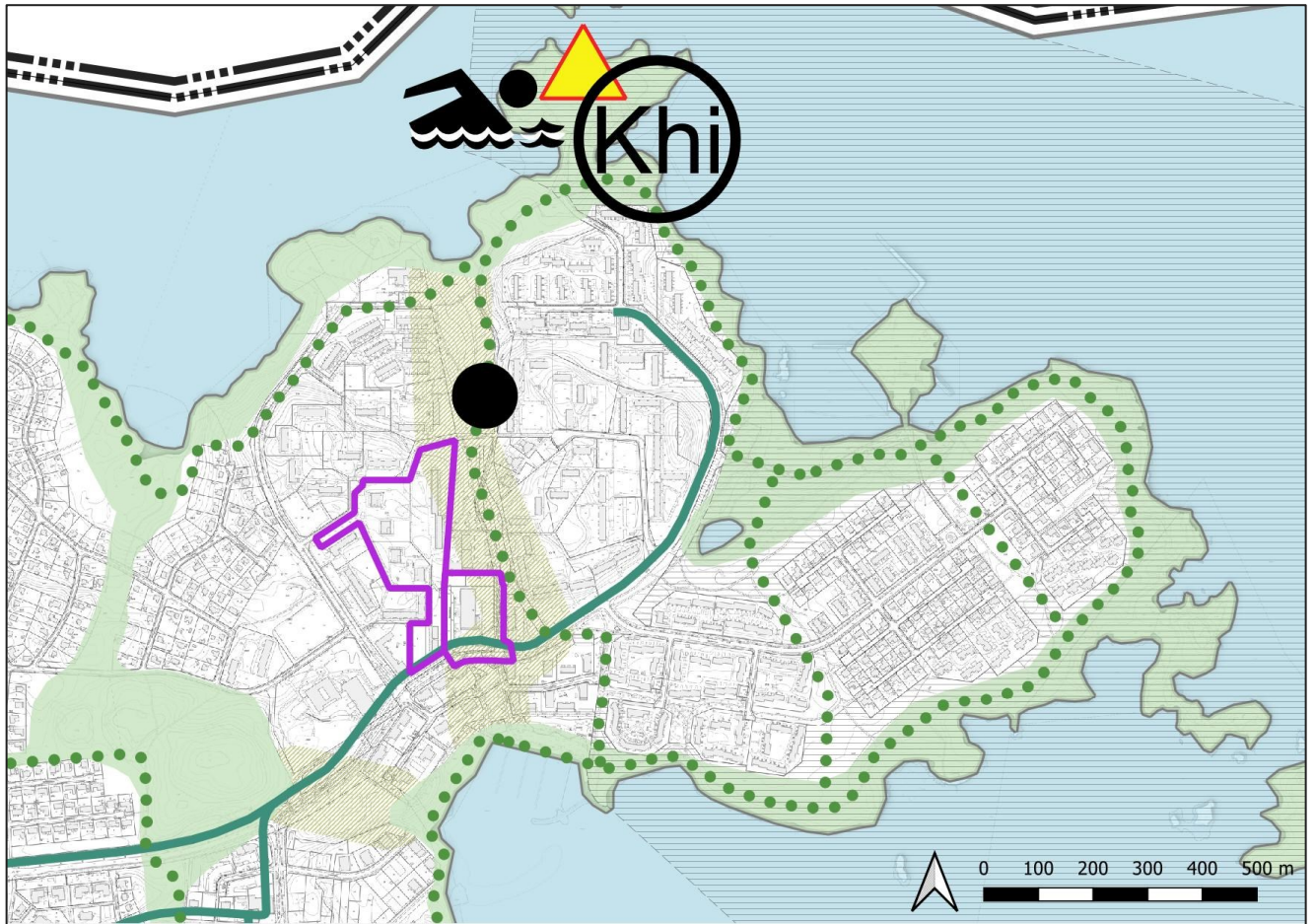


Kuva 2. Selvitysalue sijaitsee Tampereen kaupungin Lentävänniemen kaupunginosassa. Selvitysalueen rajaus on esitetty kartalla lilalla värillä.

## 2. Yleiskaavan viherverkosto

Tampereen kantakaupungin yleiskaavayhdistelmässä (Kantakaupungin yleiskaava 2040 ja Kantakaupungin vaiheyleiskaava 2017-2021) selvitysalue on asumisen aluetta. Alue varataan pääosin asumiselle sekä sitä palveleville toiminnoille, mm. virkistys- ja suojaviheralueille, lähipalveluille sekä nykyiselle ja uudelle ympäristöhäiriötä aiheuttamattomalle elinkeinotoiminnalle. Alueen suunnittelussa tulee kiinnittää huomiota kulttuuriympäristön arvoihin. Yleiskaavassa on osoitettu raitiotie Lielahdenkadulle ja Halkoniemenkadulle. Selvitysalue on lisäksi osa kaupunkistrategian kasvun ja elinvoiman vyöhykettä.

Viherympäristöä käsittelevällä kartalla 2. selvitysalueen itäreuna on osa ohjeellisen ekologisen yhteyden vyöhykettä. Ekologisen yhteyden jatkuvuus ja kytkeytyminen keskuspuistoverkoston tulee turvata. Tavoitteena on yhdistää Reuharinniemen keskuspuistoverkoston alueet Pyhällönpuiston kautta Suomensaaren ympäristön keskuspuistoverkoston. Selvitysalueen eteläpuolelle, Lielahdenkadun varteen on osoitettu pyöräliikenteen alueellinen pääreitistö. Asemakaavan nro 8939 alue on osa Lentävänniemen paikallisesti arvokasta rakennettua kulttuuriympäristöä.



Kuva 3. Tampereen yleiskaavayhdistelmän (Kantakaupungin yleiskaava 2040 ja vaiheyleiskaava 2017-2021) kartta 2. (viherympäristö ja vapaa-ajanpalvelut). Selvitysalueen itäreunaa halkoo ohjeellisen ekologisen yhteyden merkintä.

### 3. Lähtötiedot ja menetelmät

#### Kantakaupungin liito-oravaselvitys 2016

Lentävänniemessä kartoitettiin liito-oravan esiintymistä vuonna 2016 Kantakaupungin liito-oravaselvityksen yhteydessä. Vuoden 2016 kartoitus tehtiin yleiskaavatasoisena. Tuolloin selvitysalueen läheisestä Pyhällönpuistosta löytyi liito-oravan todennäköinen pesintä. Tämän raportin selvitysalueelta tehtiin vuonna 2016 yksittäinen papanahavainto.

#### Kantakaupungin liito-oravaseuranta 2017-2021

Selvitysalue on ollut osa Lentävänniemen liito-oravaseurannan aluekokonaisuutta. Seuranta on tehty vuosina 2017-2023. Pesintää seuranta-alueelta on todettu vuosina 2017 ja 2018 Pyhällönpuistosta. Vuonna 2019 seuranta-alueelta löydettiin vain vähän papanaa Pyhällönpuistosta, mutta ei pesintää. Vuosina 2020-2022 seuranta-alueelta ei löytynyt merkkejä liito-oravasta. Vuonna 2023 Niemen uimapaikan läheisyydestä löydettiin kohtalaisesti liito-oravan jätöstä, mutta Pyhällönpuisto oli edelleen tyhjä. Tämän raportin selvitysalueelta on seurannan aikana tehty yksittäisiä papanahavaintoja vuonna 2018.

#### Lyhyesti Pyhällönpuiston kaavan nro. 8718 luontoarvoista v. 2019

Pyhällönpuistosta löytyi vain vähän papanaa yksittäisten puiden tyviltä. Selvityksessä tulkittiin yksittäisen uroksen liikkuneen alueella. Tämän raportin selvitysalueelta ei tehty liito-oravahavaintoja.

#### Lentävänniemen Pyhällönpuiston raitiotiesisäkkeen liito-oravaseuranta 2020

Vuoden 2020 selvityksessä alueelta ei tehty havaintoja liito-oravasta.

### Pyhällönpuiston liito-oravaselvitys 2021

Vuoden 2021 selvityksessä alueelta ei tehty havaintoja liito-oravasta.

### Tampereen Lentävänniemen Jänislahdenkadun liito-oravaselvitys 2021

Selvitysalueen itäpuolelle laadittiin keväällä 2021 liito-oravaselvitys kolmen talonyhtiön alueelle osoitteessa Jänislahdenkatu 3-9. Yhtiöt suunnittelevat täydennysrakentamista tonteilleen. Alueelta ei tehty havaintoja liito-oravasta.

### Lentävänniemen Pyhällönpuiston raitiotiesaisake, liito-oravaselvitys 2022

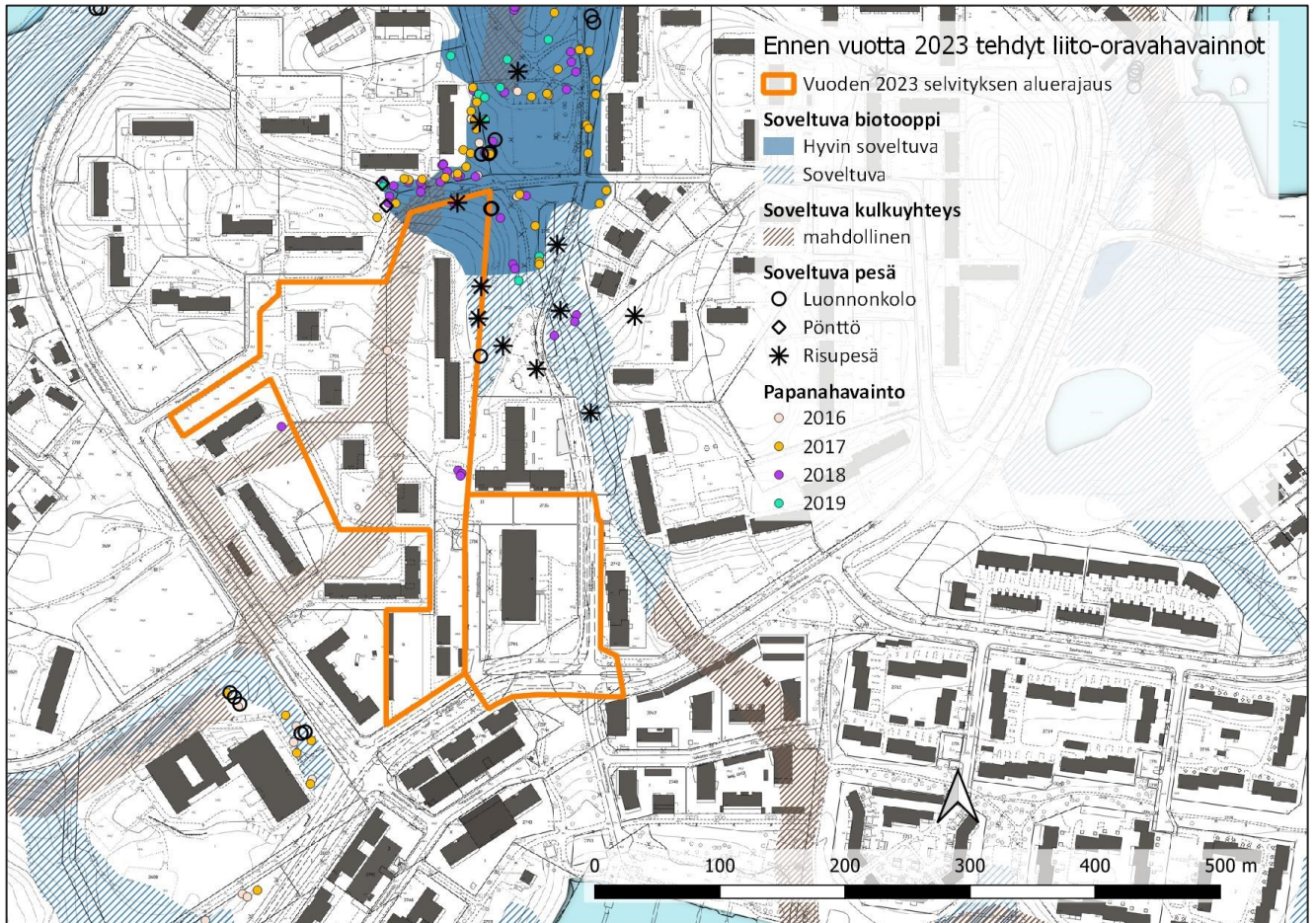
Selvitysalueelta ei havaittu merkkejä liito-oravasta.

### Laji.fi viranomaisportaali

Liito-oravan havaintotiedot tarkistettiin 10.8.2023 Laji.fi viranomaisportaalista. Selvitysalueelta tai sen läheisyydestä ei ole ilmoitettu portaaliin liito-oravahavaintoja. Lähimmät havainnot on ilmoitettu portaaliin vuonna 2016 Lentävänniemen koulun läheisyydestä sekä Lähdeahopuistosta.

### Asukashavainnot

Reuharinniemenestä on tehty asukkaan toimesta näköhavainto liito-oravasta keväältä 2021 (Aamulehti 21.11.2021). Toinen asukas on nähnyt liito-oravan lentävän Pyhällönpuistossa syksyllä 2020 (suullinen ilmoitus Tampereen kaupungille 20.12.2021).



Kuva 4. Selvitysalueelta ja sen läheisyydestä ennen vuotta 2023 tehdyt liito-oravahavainnot.

### **Selvitysalueella ja sen läheisyydessä tehdyt liito-oravaselvitykset:**

- Kantakaupungin liito-orava selvitys 2016. Tampereen kaupunki, Ramboll Finland Oy.
- Liito-orava osana yleiskaavan viherverkkoa. Seuranta 2017-2019. Tampereen kaupunki, Kari Korte ja Saija Kouko.
- Lyhyesti Pyhällönpuiston kaavan nro. 8718 luontoarvoista. Tampereen kaupunki, Kari Korte 2019.
- Lentävänniemen Pyhällönpuiston raitiotiesaisakkeen liito-oravaseuranta 2020. Ramboll Finland Oy.
- Pyhällönpuiston liito-oravaselvitys 2021. WSP Finland.
- Tampereen Lentävänniemen Jänislahdenkadun liito-oravaselvitys 2021. Saxcon Oy, Ahlman Group Oy raportteja 66/2021.
- Lentävänniemen Pyhällönpuiston raitiotiesaisake, liito-oravaselvitys. Sitowise 2022.

### **Alueelta ja sen läheisyydestä aiemmin laadittujen selvitysten lisäksi lähtöaineistona on käytetty:**

- Tampereen karttapalvelu Oskari 2023: Liito-oravahavainnot, elinympäristöt ja kulkuyhteydet
- Euroopan unionin luontodirektiivin liitteen IV lajien (pl. lepakot) esittelyt (Nieminen & Ahola (toim.), Suomen ympäristö 1/2017)
- Suomen lajien uhanalaisuus, Punainen kirja 2019. Hyvärinen, E., Juslén, A., Kemppainen, E., Uddström, A. & Liukko, U.-M. (toim.)
- Liito-orava-LIFE, Liito-oravan huomioiminen kaupunkisuunnittelussa. Hyvien käytäntöjen opas. Liito-orava LIFE (LIFE17/nat/FI/000469), Espoon, Jyväskylän ja Kuopion kaupungit 2021.
- Luontoselvitykset ja luontovaikutusten arviointi -opas tekijälle, tilaajalle ja viranomaiselle. Katariina Mäkelä ja Päivi Salo. Suomen ympäristökeskuksen raportteja 47/2021.
- Hanski, Ilpo K. Liito-orava, Biologia ja käyttäytyminen. Metsäkustannus 2016.

### **Menetelmät**

Liito-oravaselvitys tehtiin alueelle 4.5.2023. Selvitys toteutettiin ”Euroopan unionin luontodirektiivin liitteen IV lajien (pl. lepakot) esittelyt” (Nieminen & Ahola (toim.) 2017) mukaisesti papanakartoitusmenetelmää käyttäen. Liito-oravan esiintymistä kartoitettiin etsimällä liito-oravan papanoita puiden tyviltä sekä tallennettiin gps-laitteelle lajille soveltuvat pesäpaikat (kolopesä, risupesä, pönttö). Samalla arvioitiin alueen soveltuvuutta liito-oravan elinympäristöksi sekä mahdollisten kulkuyhteyksien sijaintia.

### **Epävarmuustekijät**

Selvitys on tehty viranomaisohjeiden mukaisesti. Ajankohta selvityksen laatimiseen oli keväällä 2023 hieman myöhäinen johtuen myöhäisestä kevästä. Lunta oli reilusti maassa vielä huhtikuun alkupuolella. Myöhäisestä kevästä johtuen kasvillisuus ei selvitysalueella ollut vielä puhjennut puiden tyville, ja puissa oli vasta lehtisilmuja, joten liito-oravan papanoiden ja mahdollisten pesien havainnointi oli vaivatonta. Selvitys ei sisällä merkittäviä epävarmuustekijöitä ja sen katsotaan sisältävän riittävät tiedot alueen asemakaavoituksen pohjaksi.

## **5. Tulokset**

Selvitysalueelta ei tehty havaintoja liito-oravasta keväällä 2023. Selvitysalueen koillisreuna on osa Pyhällönpuiston liito-oravalle soveltuvaa biotooppia. Kaava-alueen nro 8939 läpi kulkee liito-oravan kulkureittejä, jotka yhdistävät Niemenpuiston ja Pyhällönpuiston liito-oravalle soveltuvat elinympäristöt toisiinsa.

Nykytilanteessa asemakaavan nro 8556 alueelle ei sijoitu liito-oravalle soveltuvaa biotooppia eikä lajille soveltuvia pesäpuita. Kulkureitit eivät myöskään kulje tämän kaava-alueen kautta.

Kaava-alueelle nro 8939 sen sijaan sijoittuu runsaasti liito-oravalle soveltuvaa puustoa erityisesti lamellitalon ja pistetalojen väliselle vihervyöhykkeelle. Alueella kasvaa kookkaita kuusia, mäntyjä, lehtikuusia sekä lehtipuista erityisesti koivua, mutta myös jonkin verran haapaa. Kerrostalojen väliin sijoittuvat viheralueet ovat osa yksityisiä kiinteistöjä, mutta eivät ole luonteeltaan täysin yksityisiä, koska kiinteistöjen läpi on ohjattu jalankulkureittejä kohti selvitysalueen pohjoispuolelle sijoittuvia asuinkortteleita. Nämä jalankululle varatut korttelin osat on osoitettu voimassa olevassa asemakaavassa.

Selvitysalueen liito-oravalle soveltuvat pesäpuut sijoittuvat selvitysalueen koillisosiin, Pyhällönpuiston alueelle. Lamellitalon pohjoispäädyssä on kolokoivupökkely ja talon itäpuolella männyssä mahdollinen oravan risupesä.

Selvitysalueen kautta on hyvin heikko kulkuyhteys Pyhällönpuiston ja Niemenpuiston soveltuvien elinympäristöjen välillä Lentävänniemenkadun varren istutettua koivurivistöä pitkin sekä Lentävännimen eteläisen ja pohjoisen kentän välisen pienen metsikön kautta. Välittömästi selvitysalueen pohjoispuolella kulkee tärkeä kulkuyhteys Pyhällönpuiston soveltuvalta elinympäristöltä Lentävänniemenkadun yli Niemen rantapuiston soveltuville elinympäristöille.



*Kuva 5 Asemakaavan 8556 alueelle ei sijoitu liito-oravalle soveltuvia elinympäristöjä tai pesäpuita.*



*Kuva 6 Tontin 2701-4 lamellitalon ja tontin 2701-5 pistetalojen väliselle piha-alueelle sijoittuu liito-oravalle soveltuvaa puustoa, joka voi toimia lajin kulkureittinä.*



## 6. Johtopäätökset ja suunnittelusuositukset

Selvitysalueelta ei tehty havaintoja liito-oravasta keväällä 2023. Alueella on selvitetty liito-oravaa vuosittain vuosina 2016-2023. Selvitysalueelta on yksittäisiä papanahavaintoja vuosilta 2016 ja 2018. Selvitysalueella on liito-oravan elinympäristöksi soveltuvia metsäalueita selvitysalueen koillisosissa. Nämä metsäalueet ovat osa Pyhällönpuistoa. Alueen läpi kulkee heikko liito-oravayhteys Pyhällönpuiston ja Niemenpuiston liito-oravalle soveltuvien alueiden välillä. Selvitysalueen pohjoispuolella kulkee lisäksi tärkeä kulkuyhteys Pyhällönpuiston ja Niemen rantapuiston välillä.

### Asemakaava 8939

Kaavan nro 8939 alueelle sijoittuvat liito-oravalle soveltuvan biotoopin alueet tulisi säilyttää. Kaava-alueella tulisi kerrostalojen välisellä vihervyöhykkeellä säilyttää liito-oravalle soveltuvaa puustoa kulkuyhteyden varmistamiseksi Pyhällönpuiston ja Niemenpuiston välillä. Erityisen tärkeää olisi varmistaa, että asemakaavan nro 8939 alueella säilyy riittävästi kookkaita kuusia tuomassa liito-oravalle suojaa sekä varmistaa hyvä kuusijatkumo. Kulkuyhteyden tulisi olla yhtenäinen Pyhällönpuistosta Niemenpuistoon asti, mutta kulkuyhteyden tarkempi sijainti on mahdollista ratkaista suunnittelun edetessä. Kulkuyhteyden kehittäminen selvitysalueen ja Lentävänniemenkadun välisellä vyöhykkeellä olisi tärkeää, mutta tämä alue sijoittuu varsinaisten kaava-alueiden ulkopuolelle.

Rakentamisaikaiseen säilytettävien puiden suojaukseen tulisi kiinnittää erityistä huomiota. Säilytettävät puut ja niiden juuristo tulisi suojata. Suojaus tulisi tehdä koko puun latvuston kattamalle alueelle, mutta vähintään kahden metrin etäisyydelle rungosta. Suojauksen sisäpuolelle ei saa varastoida eikä läjittää, eikä alueella saa kulkea ihmiset eivätkä työkoneet. (Ohje puiden ja metsiköiden rakennustyömaan aikaisesta suojaamisesta liito-oravien elinympäristöillä ja kulkuyhteyksillä. Tampereen kaupunki, viheralueet ja hulevedet. 5.4.2019)

### Asemakaava 8556

Asemakaavan nro 8556 alueella ei ole liito-oravalle soveltuvaa biotooppia eikä soveltuvia pesiä. Alueelta ei ole liito-oravaselvityksissä vuosina 2016-2023 tehty liito-oravahavaintoja, eikä alueen läpi kulje liito-oravalle soveltuvia kulkureittejä. Asemakaavamuutoksella ei kevään 2023 selvityksen sekä aiempien liito-oravatietojen pohjalta vaikuta olevan merkitystä liito-oravan elinympäristöihin tai kulkureitteihin Lentävänniemen alueella, eikä lajia tarvitse huomioida kaavaratkaisussa.



*Kuva 7 Lentävänniemenkadun varren koivuistutukset muodostavat nykytilanteessa liito-oravalle heikon kulkuyhteyden Pyhällönpuiston ja Niemenpuiston välillä.*

## LÄHTEET

Aamulehti 21.11.2021. Unelmoin ratikan uhkaaman puiston säästämisestä, vaikka tiedän sen turhaksi. Kolumni 21.11.2021. <https://www.aamulehti.fi/kolumnit/art-2000008360429.html>.

Euroopan unionin luontodirektiivin liitteen IV lajien (pl. lepakot) esittelyt. Nieminen Marko, Ahola Aapo (toim.) Suomen ympäristö 1/2017.

Hanski, Ilpo K. Liito-orava, Biologia ja käyttäytyminen. Metsäkustannus 2016.

Kantakaupungin liito-oravaselvitys 2016. Tampereen kaupunki.

Lentävänniemen Pyhällönpuiston raitiotieseisakkeen liito-oravaseuranta 2020. Ramboll Finland Oy.

Lentävänniemen Pyhällönpuiston raitiotieseisake, liito-oravaselvitys. Sitowise 2022.

Liito-orava-LIFE, Liito-oravan huomioiminen kaupunkisuunnittelussa. Hyvien käytäntöjen opas. Liito-orava LIFE (LIFE17/nat/FI/000469), Espoon, Jyväskylän ja Kuopion kaupungit 2021.

Liito-orava osana yleiskaavan viherverkkoa, Seuranta 2017-2019. Tampereen kaupunki 2020.

Lyhyesti Pyhällönpuiston kaavan nro. 8718 luontoarvoista. Tampereen kaupunki, Kari Korte 2019.

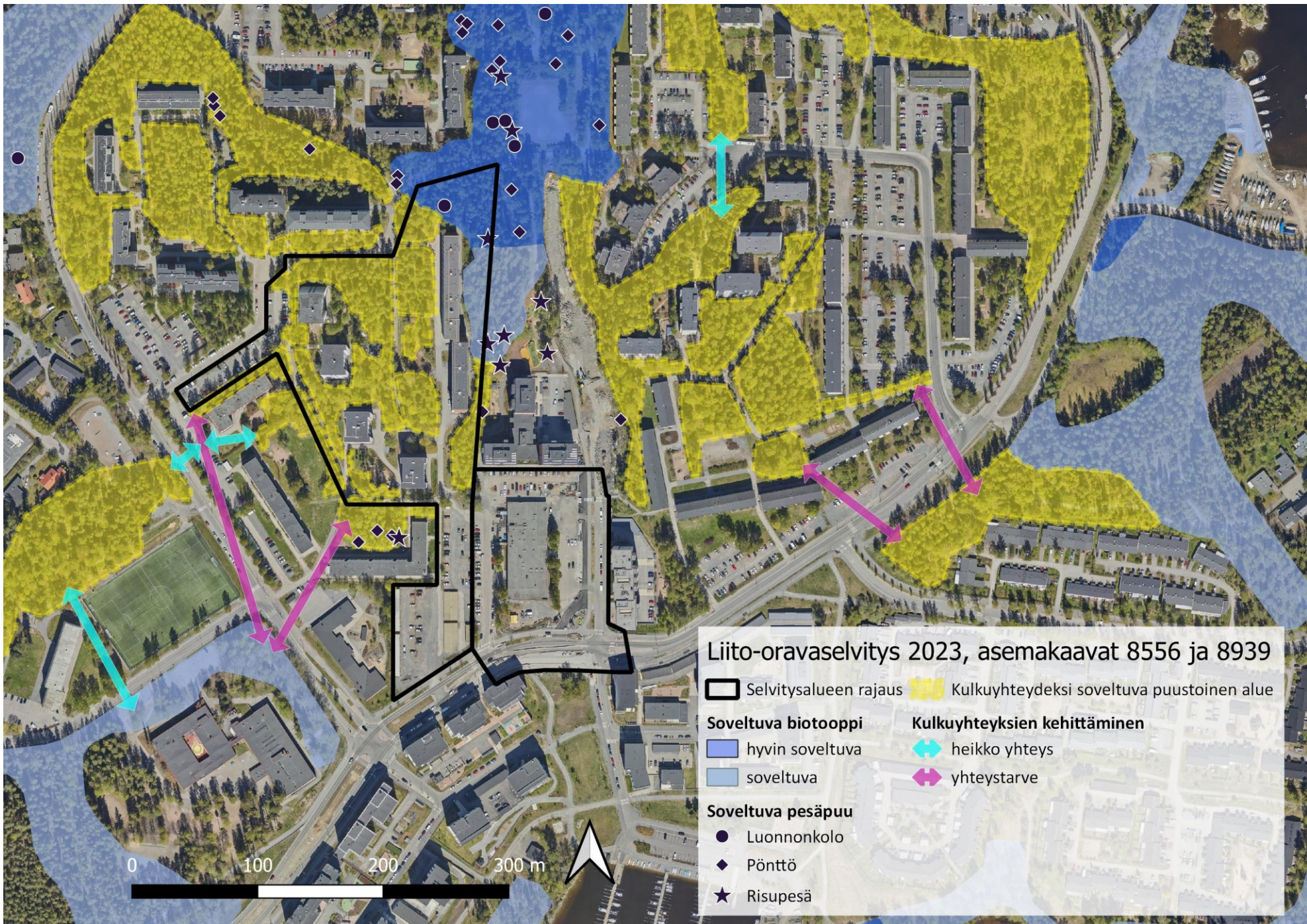
Luontoselvitykset ja luontovaikutusten arviointi -opas tekijälle, tilaajalle ja viranomaiselle. Katariina Mäkelä ja Pälvi Salo. Suomen ympäristökeskuksen raportteja 47/2021.

Ohje puiden ja metsiköiden rakennustyömaan aikaisesta suojaamisesta liito-oravien elinympäristöillä ja kulkuyhteyksillä. Tampereen kaupunki, viheralueet ja hulevedet. 5.4.2019.

Pyhällönpuiston liito-oravaselvitys 2021. WSP Finland.

Suomen lajien uhanalaisuus, Punainen kirja 2019. Hyvärinen Esko, Juslén Aino, Kemppainen Eija, Uddström Annika, Liukko Ulla-Maija. Ympäristöministeriö & Suomen ympäristökeskus 2019.

Tampereen Lentävänniemen Jänislahdenkadun liito-oravaselvitys 2021. Saxcon Oy, Ahlman Group Oy raportteja 66/2021.



LIITE 1. Kartta liito-oravaselvityksen tuloksista