

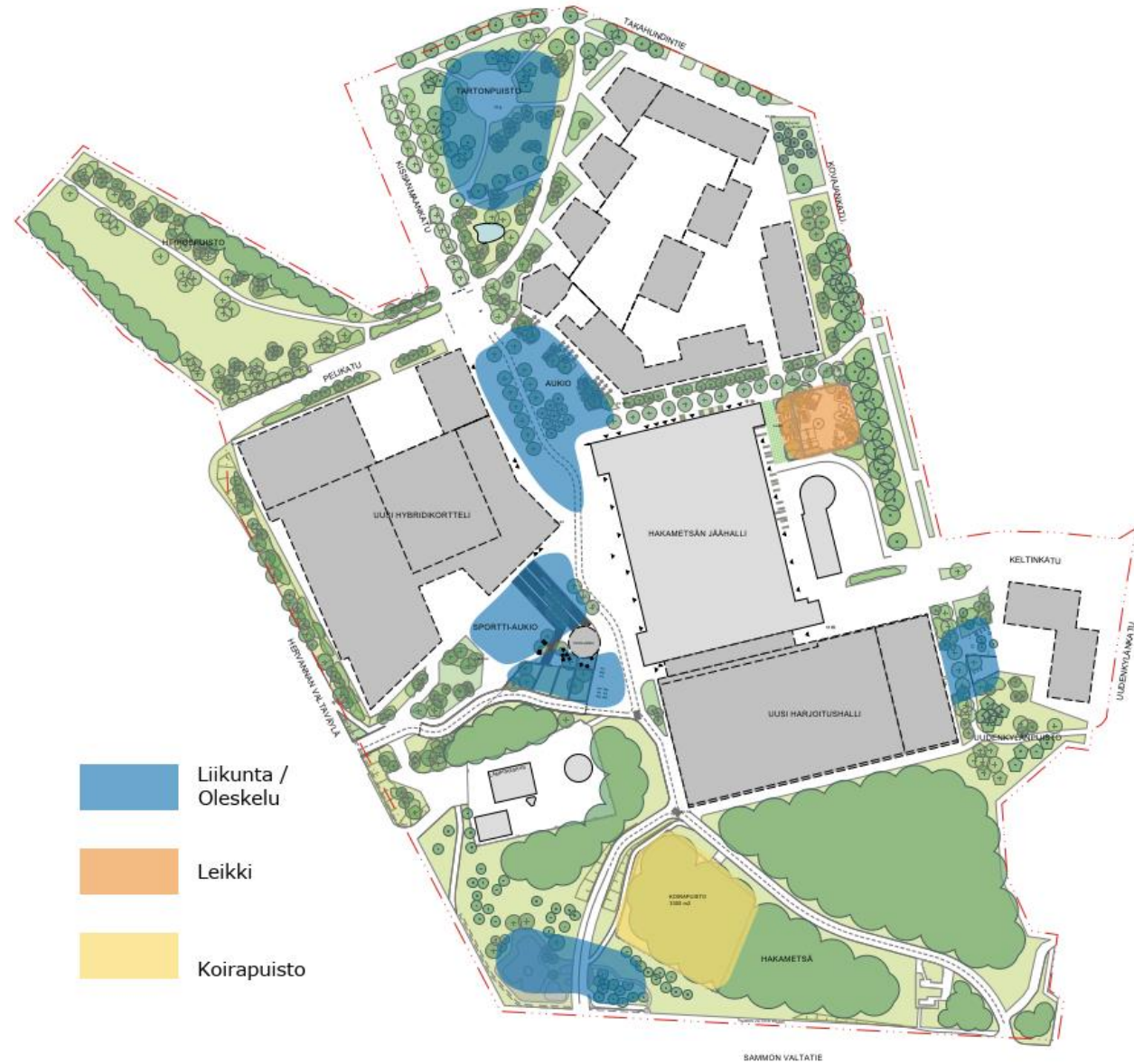
# Yleisten alueiden viitesuunnitelma, kaavaehdotus 8792

## Suunnitelma



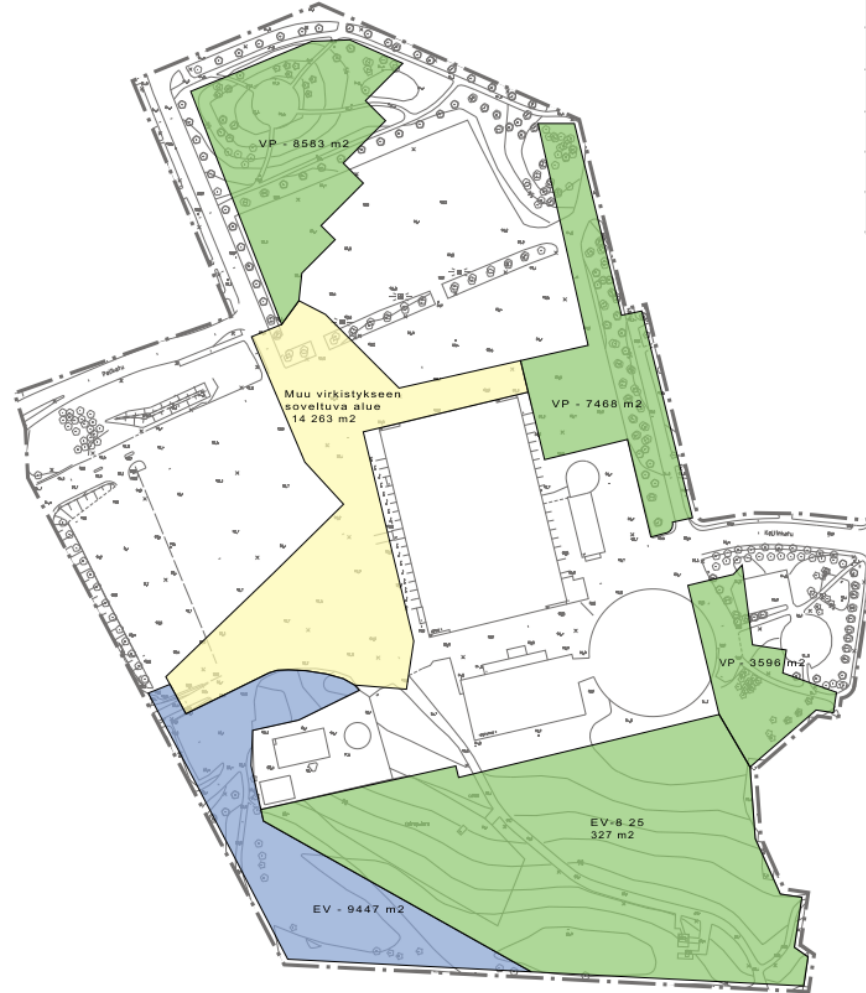
# Yleisten alueiden viitesuunnitelma, kaavaehdotus 8792

## Toimintojen sijainnit



# KAAVOITETUT VIHERALUEET JA MUUT VIRKISTYKSEEN SOVELTUVAT ALUEET

Laskelmasta on rajattu pois Hippospuiston alue



Puisto ja viheralueet	Nykytila	Suunniteltu
VU	26 705	
VP	2110	19647
VL-2	6456	
VL-3	25 983	
EV	3026	9447
EV_8		25327
<b>yhteensä m<sup>2</sup></b>	<b>64280</b>	<b>54421</b>

Lisäksi suunnitelmassa muiden virkistykseen soveltuviin alueiden pinta-ala on 14 263 m<sup>2</sup>.

# Yleisten alueiden viitesuunnitelma, kaavaehdotus 8792

## Pinta-alat



### MERKINNÄT

- Nurmet
- Niityt
- Pensasistutukset
- Nykyinen metsikkö
- Nykyiset puut  
(Sisältää arvion metsän puista)
- Istutettavat puut
- Puoliläpäisevät pinnat:  
kivituhka, turva-alustat
- Vettä läpäisemättömät pinnat:  
kiveykset, asfaltti

## Pinta-alat

Muodostuvien yleisten alueiden viherpinta-alaa on tässä verrattu vastaavien alueiden pinta-aloihin nykytilanteessa (ks. *vertailukartat edelliseltä sivulta*). Viherpinta-alat on laskettu kaavaluonnoksen yleisten alueiden nykytilanteesta sekä suunnitelmasta. Laskelmasta on jätetty pois kaava-alueen pohjoisosassa olevat Hippospuisto ja EVS- alue (*Suojaviheralue, jolla sijaitsee luonnonmonimuotoisuuden kannalta arvokas ekologinen yhteys*).







Suunnitelmassa viherpinta-ala kasvaa nykytilaan verrattuna 0.2 ha. Viherpinta-alasta metsän osuus pienenee 0.5 ha. Suunnitelmassa vettä läpäisemättömien pintojen määrä on nykytilaan verrattuna suurempi. Ero syntyy pääosin suunnitelluista asfalttipintaisista kevyenliikenteen reiteistä sekä skeittialueesta. Jatkosuunnittelussa tulisi tarkastella, että miten läpäisemättömiä pintoja voisi vähentää.

Laskelmasta ei erotu nykyisten puistoalueiden kasvillisuuden luonne, mikä on biodiversiteetin näkökulmasta suhteellisen monotoninen (*pois lukien metsäalue*). Nykyisille viheralueille lisätään kerroksellista kasvillisuutta istuttamalla kukkivia puita ja pensaita, sekä kehittämällä nykyisistä nurmialueista niittyjä. Suunnitelman uusien rakennettavien alueiden istutuksista tehdään monilajiset, kerrokselliset ja suositaan kukkivaa kasvillisuutta.

	Nykytila	Suunniteltu
Viherosat: nurmet, niityt ja pensasistutukset	2,3 ha	3,0 ha
Nykyinen metsikkö	2,6 ha	2,1 ha
Viherpinta-ala yhteensä	4,9 ha	5,1 ha
Puut	616 kpl	754 kpl
Puoliläpäisevät pinnat: kivituhka, turva-alustat	1,2 ha	0,4 ha
Vettä läpäisemättömät pinnat: kiveykset, asfaltti	2,7 ha	3,2 ha

# KASVILLISUUS

Tässä vertailussa on arvioitu koko alueen viherpeitteisyyden nykytilaa suhteessa suunniteltuun tulevaan tilanteeseen. Jatkosuunnittelussa alueen viherpeitteisyyttä tulisi tarkastella vielä latvuspeitteisyyden näkökulmasta. Kasvillisuuden suunnittelussa tulee ottaa huomioon keinot, joilla voidaan saavuttaa laadukas kasvillisuuden viherpeitteisyys. Esimerkiksi valitaan puulajeiksi nopeasti kasvavia suojapuulajeja ja niiden lomaan hitaammin kasvavia kookkaita puita, sekä vaiheistetaan istutuksia niin, että nopeammin kehittyvät pensas- ja perennakerros suojaavat kasvussa olevaa puustoa ja vehreyttävät aluetta. Suunnittelussa suositaan monimuotoisuutta edistäviä ratkaisuja.

-  Nykyinen metsikkö
-  Niitty/nurmi/pensaat
-  Nykyiset puut
-  Istutettavat puut
-  Korttelien viherkatot ja kansipihat
-  Korttelien maanvarainen kasvillisuus



Nykytila



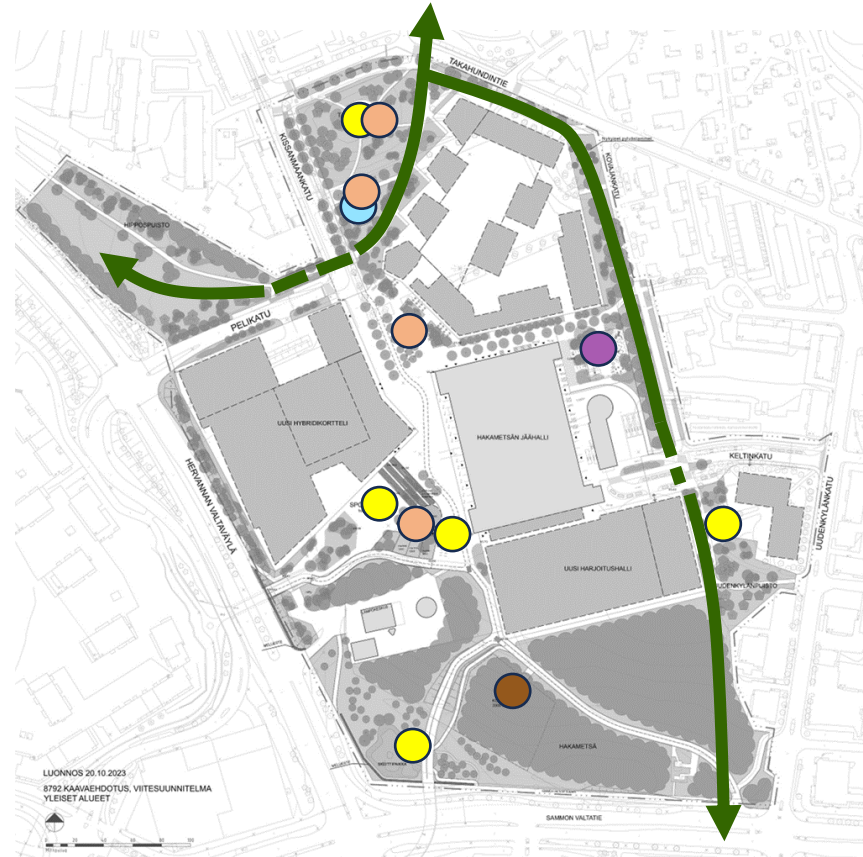
Suunniteltu

# Yleisten alueiden viitesuunnitelma, kaavaehdotus 8792 VIHER- JA VIRKISTYSPALVELUT, VIHERYHTEYDET

Suunnitelmassa on vahvistettu pohjoisosan keskuspuistoverkoston viheryhteyttä sekä itäosan ekologista yhteyttä. Jatkosuunnittelussa tulee huomioida Keltinkadun saattoliikennealueen kohdalla olevan katkoksen vahvistaminen.



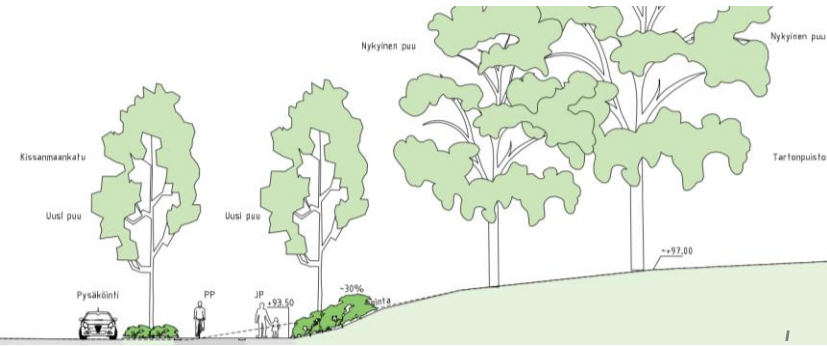
Nykytila



Suunniteltu

- Leikkipaikka
- Koirapuisto
- Liikuntapaikka
- Oleskelu
- Vesiaihe
- Viheryhteys

# Tartonpuisto



Kissanmaankadun kevyenliikenteen yhteyttä parannetaan lisäämällä pyöräkaistat. Katualue levenee. Tartonpuiston puusto säilyy.

Viheryhteyttä Tapiolanpuiston ja Hippospuiston välillä vahvistetaan lisäämällä Tartonpuistoon, sekä EV-alueelle kerroksellista kasvillisuutta, istuttamalla kukkivia puita ja pensaita, sekä kehittämällä nykyisistä nurmialueista niittyjä

Takahuhdintien vierestä poistettava vesiaihe korvataan uudella vesiaiheella. Vesiaihe rakennetaan nykyiselle sorakentälle.



Nykyinen puusto säilytetään mahdollisuuksien mukaan. Tarvittaessa tehdään täydennysistutuksia

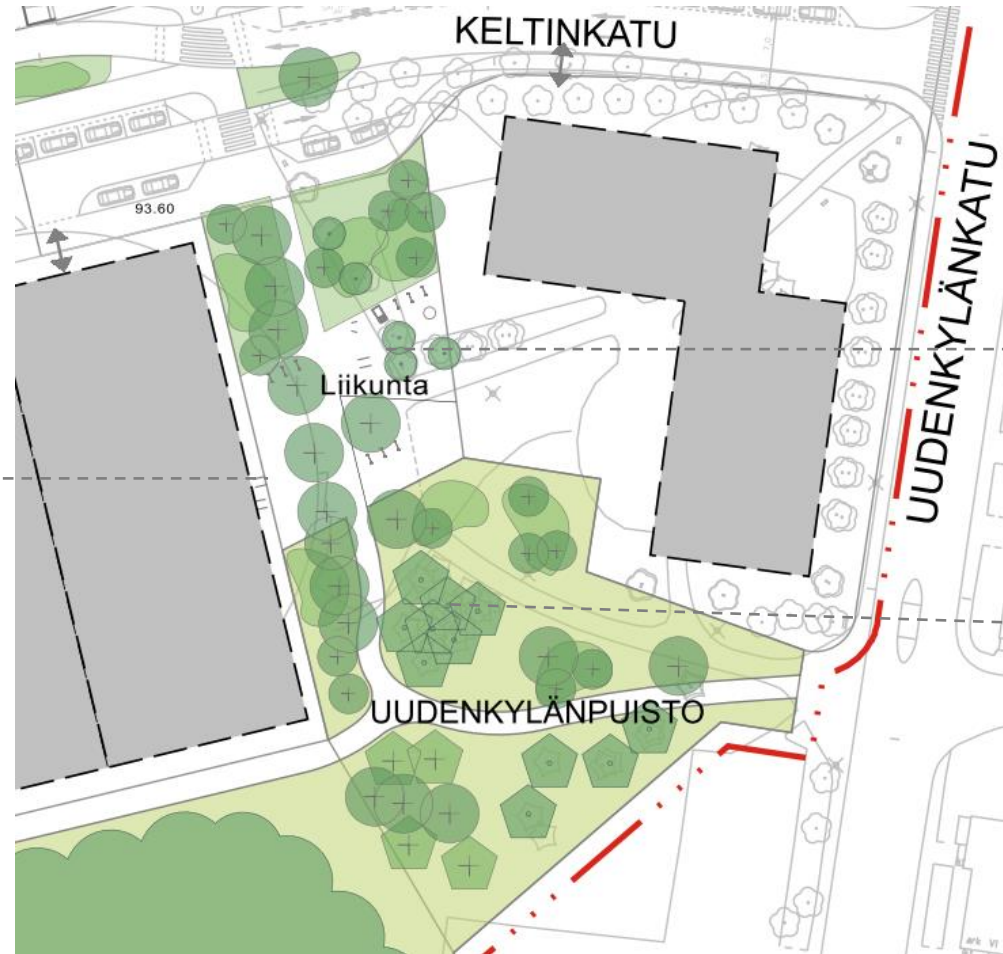
Kasvillisuuden kerroksellisuutta vahvistetaan istutuksin.

Koivukujanteen ja jäähallin väliin rakennetaan aidattu leikkipaikka.

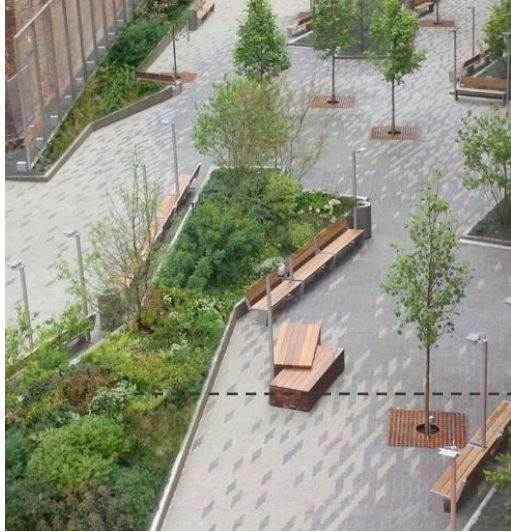


# Uudenkylänpuisto

Uudenkylänpuistosta on suunniteltu vihreä liikuntapuisto, jonka keskellä sijaitsee liikuntapaikka. Liikuntapaikalle voidaan sijoittaa ulkoliikuntavälineitä ja paikka seinäkiipeilylle.



# Aukio

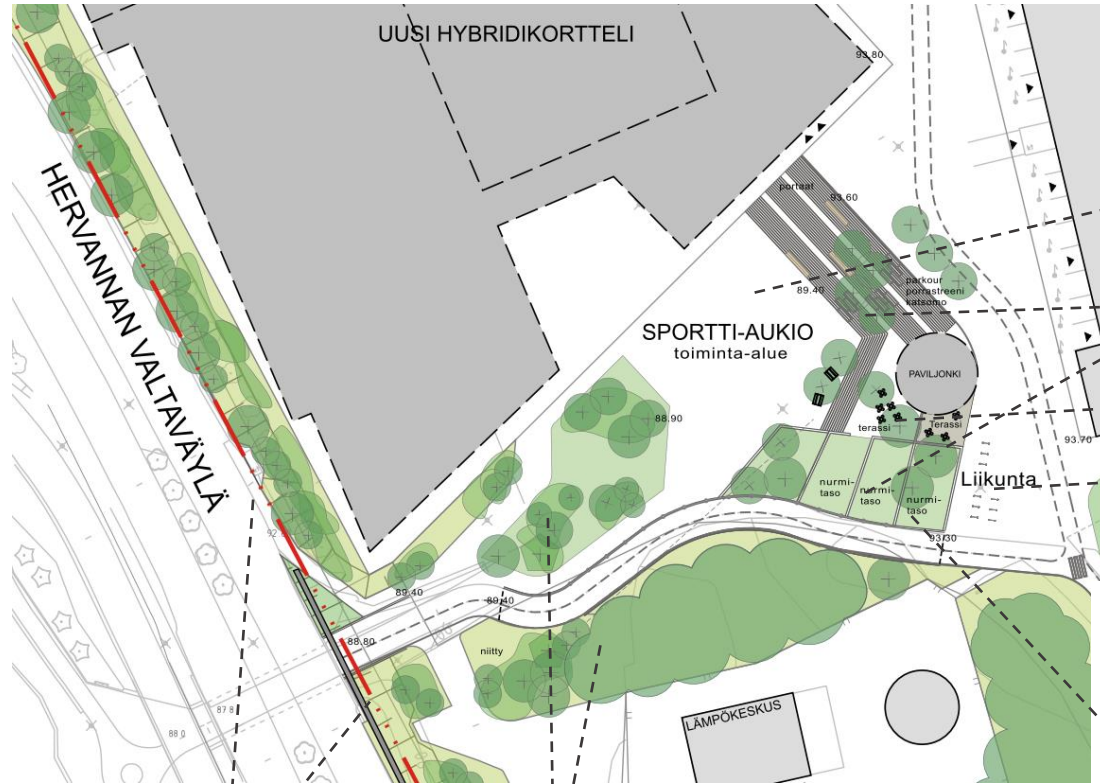


Aukiotila jaetaan pienempiin tiloihin vihersaarekkeilla ja puuistutuksilla. Vihersaarekkeiden lomaan voidaan sijoittaa penkkejä, terassialueita sekä pyöräpaikkoja. Aukion läpi kulkee pyöräkaista, joka erotetaan muusta pinnasta sävyerolla sekä rajataan puurivillä tai istutussaarekkeilla. Oleskelualueet sijoitetaan puiden katveeseen. Pintavedet ohjataan istutuksille.



# Yleisten alueiden viitesuunnitelma, kaavaehdotus 8792

## Sporttiaukio



Hervannan valtaväylän reunan viheryhteyttä vahvistetaan lisäämällä monikerroksellista kasvillisuutta.

Aukiotila vehreytetään niitty- ja nurmialueilla sekä pensas ja puustutuksin.

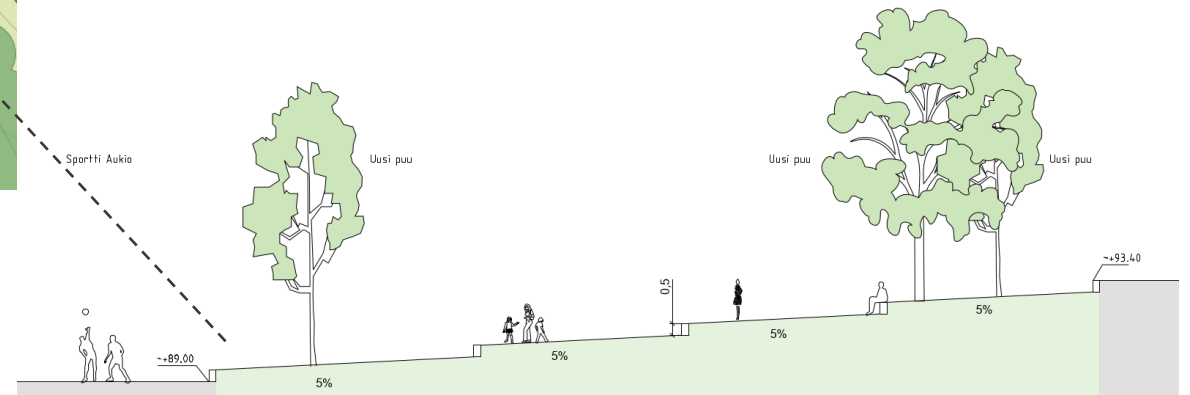
Lämpökeskuksen vieressä olevaa kookasta puustoa säästetään

Aukiolle on suunniteltu tasainen peli- ja kokoontumisalue

Portaat ja nurmitasot toimivat oleskelualueina, sekä katsomona. Osa portaista suunnitellaan kuntoportaiksi alkulämmittelyä, lihaskuntoilua ja taitolajeja varten.

Paviljongin yhteyteen tulee terasseja

Ylätasanteella on paikka ulkoliikuntavälineille



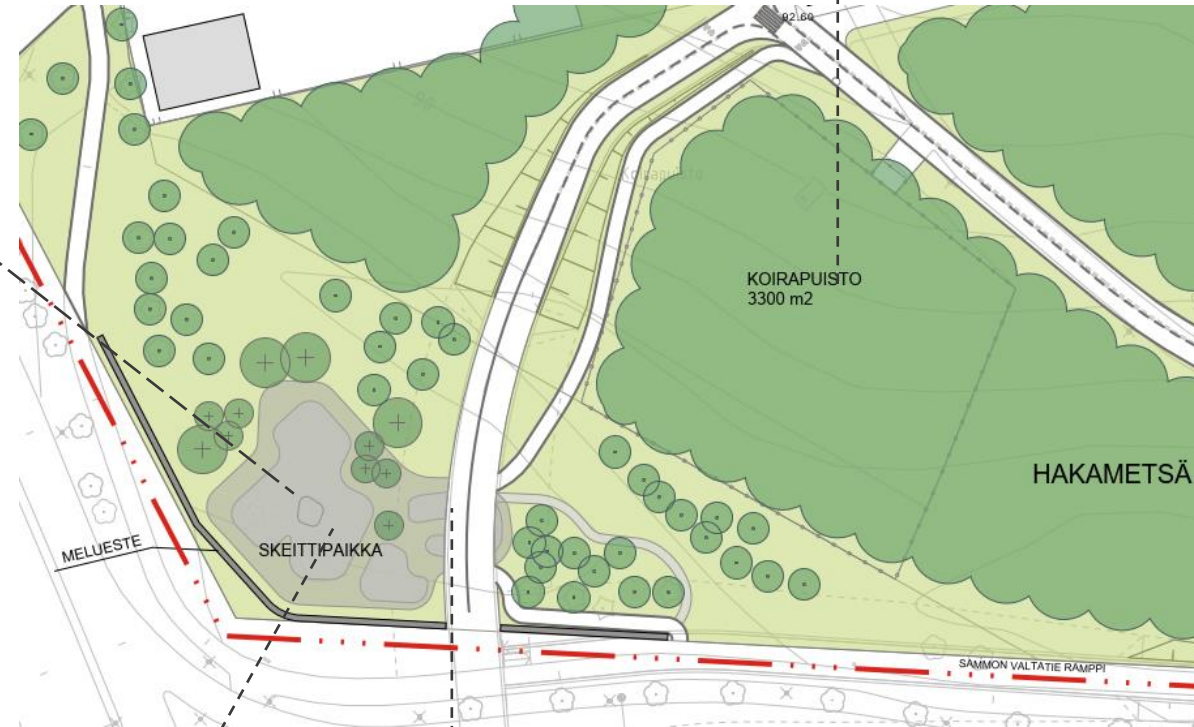
# Yleisten alueiden viitesuunnitelma, kaavaehdotus 8792

## Skeittipaikka

Skeittialue on sijoitettu Hervannan valtavyhlän ja Pelikadun kulmaukseen. Alue suojataan liikenteen melulta melusteella.

Skeittipaikan suunnittelussa otetaan huomioon kaiken ikäiset ja tasoiset käyttäjät ja skeittiramppien lisäksi alueelle suunnitellaan myös skuutti- ja pump track rata. Alueelle istutetaan puita ja pensaita.

Kevyenliikenteen siltarakenteita hyödynnetään mahdollisuuksien mukaan.



Koirapuistoa kavennetaan länsipuolelta kevyenliikenteen sillan kohdalta ja levennetään etelään päin

