

Asemakaava 8933; Raitiotiesillat VT12 ja VT9

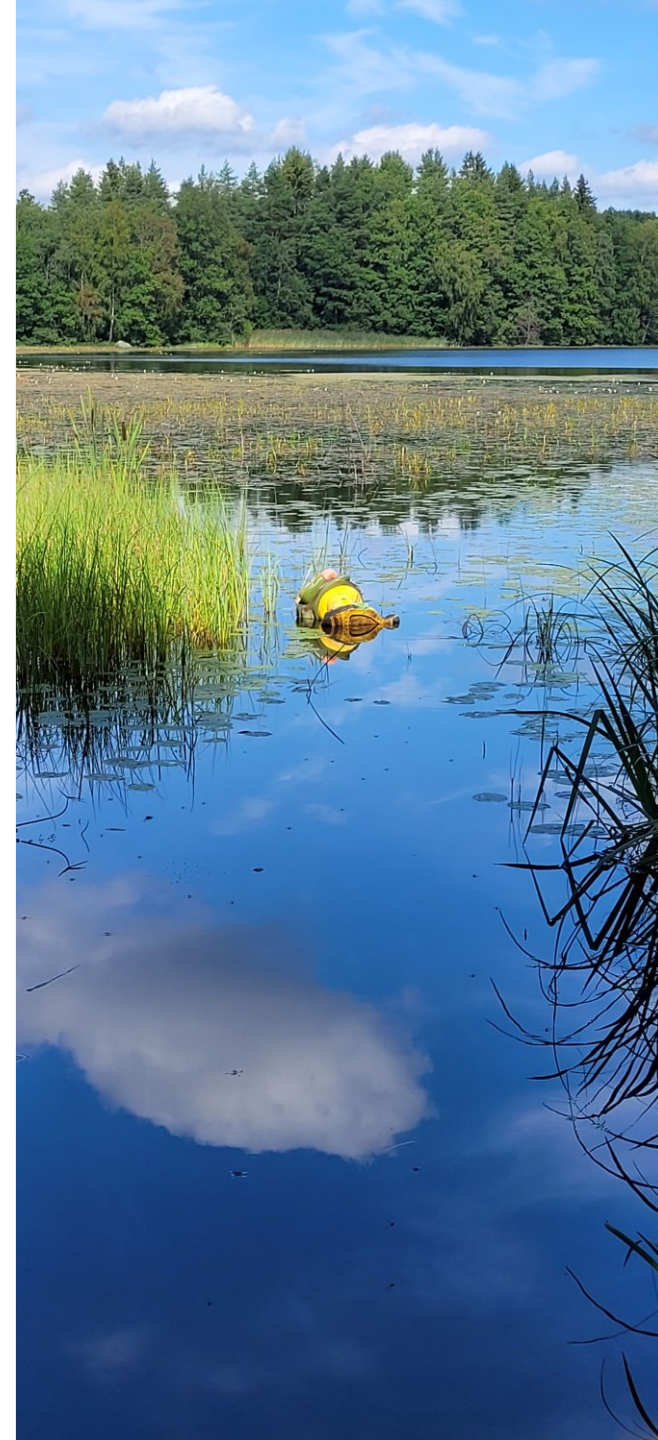
Maisema- ja viherverkkoselvitys
10/2023

Tuija Rönöman, asemakaavoitus



Sisällysluettelo

1. *Tausta ja lähtökohdat*
2. *Eloton luonto*
 - Maa- ja kallioperä
 - Korkeussuhteet
 - Vesisuhteet
3. *Elollinen luonto*
 - Kasvillisuus ja luontotyypit
 - Luontoarvot
4. *Maisema ja ympäristö*
 - Maisemarakenne
 - Maisemakuva
5. *Viherverkko ja virkistys*
 - Viheralueet
 - Virkistyspalvelut ja reitit
6. *Maiseman ja viherverkon muutos*



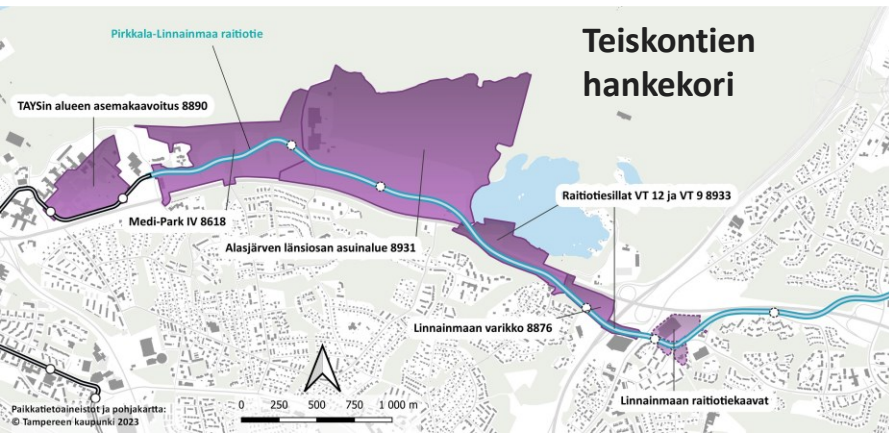
1. Tausta ja lähtökohdat

Tampereella on käynnissä raitiotien laajentamisen suunnittelu Pirkkalan ja Linnainmaan suuntiin. Samanaikaisesti raitiotiesuunnittelun kanssa laaditaan asemakaavoja. Tavoite on, että raitiotien rakentaminen voi alkaa vuonna 2025, mikäli Tampereen ja Pirkkalan valtuustot niin raitiotien toteutussuunnitelmien pohjalta päättävät syksyllä 2024. Linnainmaan haaralle laaditaan tästä syystä samanaikaisesti useita toisiinsa liittyviä asemakaavoja. Ne kuuluvat ns. Teiskontien hankekoriiin, jota koskien on jo aiemmin koostettu maisema- ja viherverkkoa koskevia suunnittelun lähtökohdia.

Tämän maisema- ja viherverkkoselvityksen tavoitteena on tuottaa tietoa erityisesti asemakaavan 8933 laadintaan. Asemakaava-alue koostuu kahdesta osa-alueesta, joista suurempi käsittää Teiskontien (vt 12) ympäristön Alasjärven eteläpuolella ja pienempi Itäisen kehätien (vt 9) ylityksen sekä aiemmin asemakaavoittamatonta osuutta Heikkilänkadusta Linnainmaalla. Asemakaavalla on tarkoitus osoittaa raitiotiesillat valtateiden yli ja varaus raitiotien rakentamiseen Teiskontien eteläpuolelle sekä Heikkilänkadulle. Asemakaava-alueelle ei suunnitella asumista, mutta sen sijainti viher- ja virkistysverkossa on ympäröivien alueiden nykyisiä ja tulevia asukkaita ajatellen keskeinen.

Asemakaavan laadintaa varten on tehty erilliset selvitykset koskien elollista luontoa (kasvillisuus, liito-oravat, lepäkot, hyönteiset, viitasammakot), hydrologiaa (hulevesiselvitys), kulttuuriympäristöä (arkeologiset selvitykset) ja ympäristöhäiriöitä (meluselvitys).

Maisema- ja viherverkkoselvitys toimii lähtötietoaineistona paitsi asemakaavan 8933 myös siihen liittyvän ympäristösuunnitelman laadintaan.

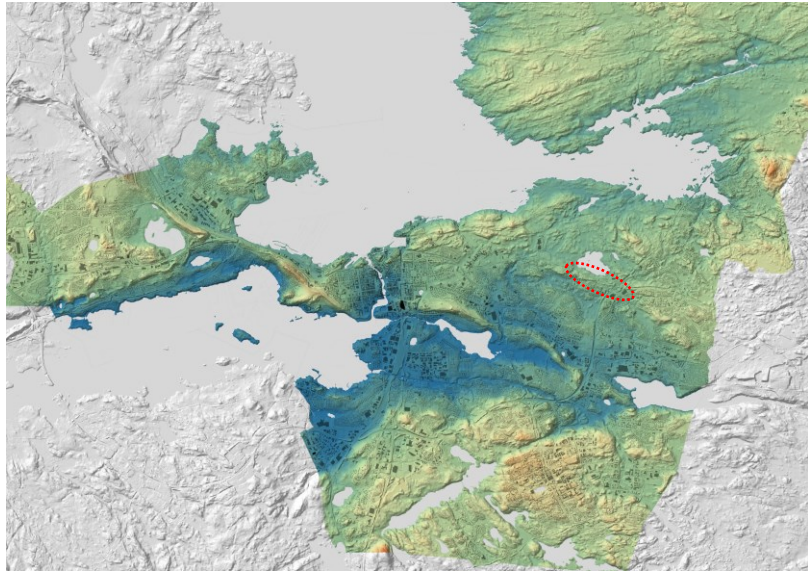


2. Eloton luonto

- *Maa- ja kallioperä*
- *Korkeussuhteet*
- *Vesisuhteet*



Korkeussuhteet



Suunnittelualue sijaitsee Kauppi-Niihaman ylävän selännealueen ja Vuohenojan alavan laakson välisellä vaihtumisvyöhykkeellä. Läntinen osa-alue sijoittuu Alasjärven eteläpuoliselle selänteelle, jonka halki Teiskontie on linjattu. Selänne on etenkin asutukseen rajautuva eteläreunaltaan paikoin jyrkkiäpiirteinen ja kohoaa korkeimmillaan Teiskontien eteläpuolella 117,8 m mpy (metriä meren pinnan yläpuolelle). Teiskontien pohjoispuolella maasto on korkeimmillaan 115 mmpy, uimarannan pysäköintialueesta kaakkoon olevalla laella. Tämä on myös asemakaavoitettavan alueen korkein kohta. Alimmillaan maasto on Alasjärven rannassa. Järven vedenpinnan korkeus on 102,9 m mpy.

Teiskontien tasaus mukailee ympäröivän luonnonmaaston pinnanmuodostusta. Maanpinnan korkeus vaihtelee tiellä n. 108-112 m mpy. Alin kohta sijoittuu Alasjärven rannan alikulun ja Rahjukoskenojan ylittävälle osuudelle ja korkein kohta selänteen korkeimpien lakien väliin.

Suunnittelualan itäisellä osa-alueella maasto on muotoiltua. Itäinen kehätie kulkee noin 104 m mpy tasolla alittaessaan Heikkilänkadun. Heikkilänkatu kulkee penkereellä sillan ja Aitolahdentien risteyksen välisellä osuudella, korkeusaseman laskiessa itään mentäessä n. 110:stä n. 108:aan m mpy.



Korkeussuhteet ja pinnanmuodostus, asemakaava-alue rajattu punaisella korkeusmalli ja rinnevarjoste © MML, pohjakartta © Tampereen kaupunki

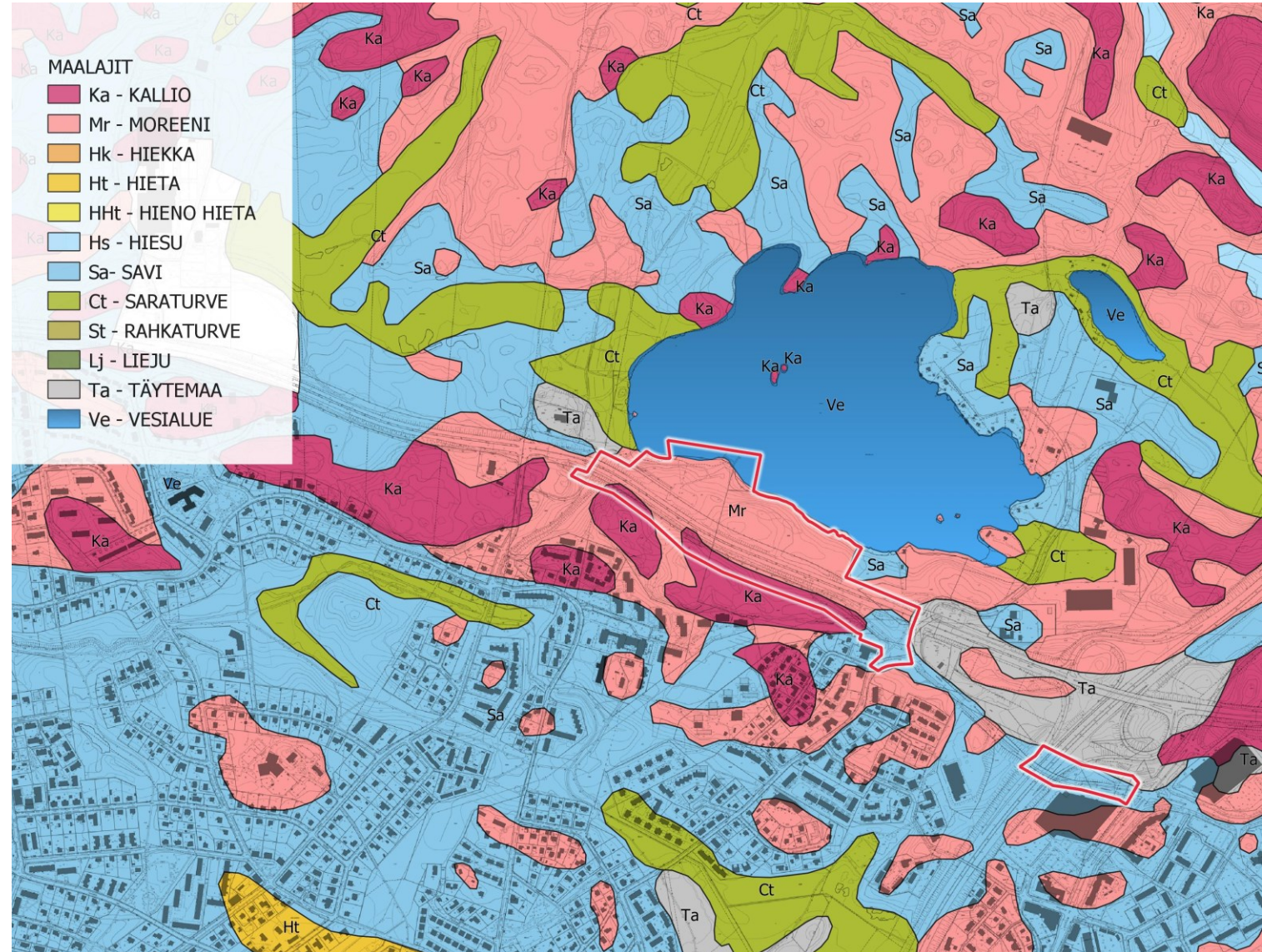
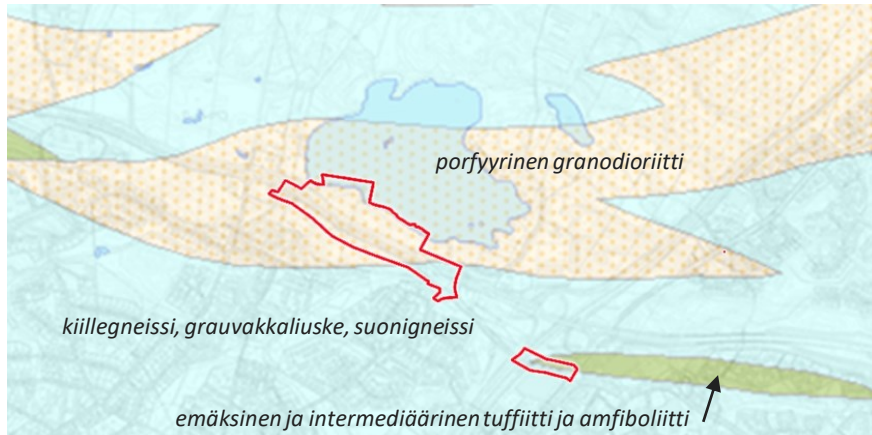
Maa- ja kallioperä

Suunnittelualan läntinen osa-alue sijaitsee Kauppi-Niihaman kallio-moreeniselännealueen reunavyöhykkeellä. Suunnittelualan itäinen osa-alue sijoittuu valtateiden risteysalueen täyttömaiden läheisyyteen, moreenilämpäreiden jaksottamalle savikkoalueelle.

Maaperän vaikutus sekä ekologisena että maisemallisena tekijänä on suuri. Maaperän muodot selittävät alueen geomorfologista historiaa kun taas maalajit vaikuttavat merkittävästi alueen kasvillisuuteen. Maalajien erilaiset ominaisuudet määräävät myös alueiden soveltuvuutta eri maankäyttömuodoille.

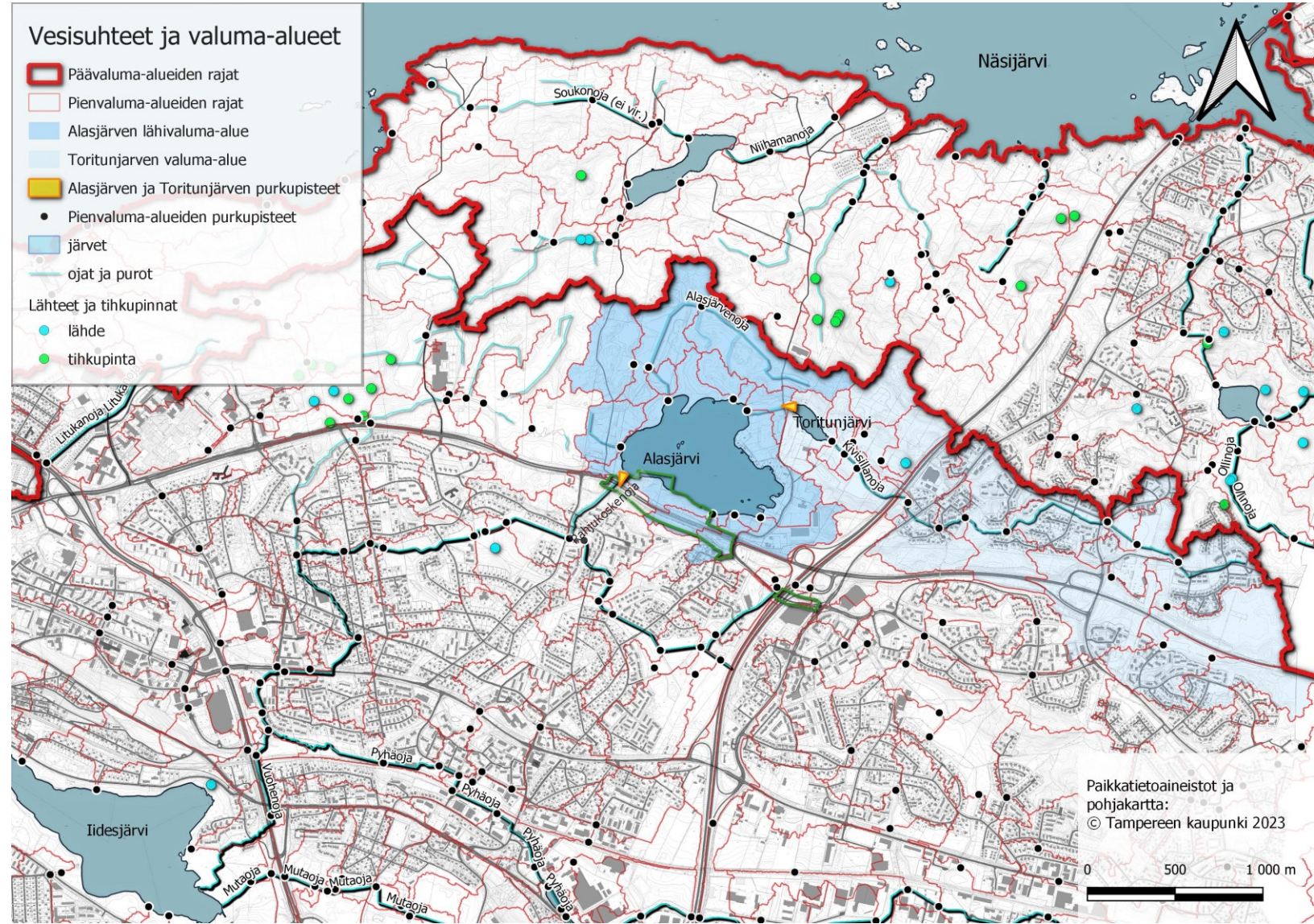
Maalajit sijoittuvat tarkastelualueella johdonmukaisesti, noudatellen maaston korkeussuhteita. Hienorakeisimpia maalajeja esiintyy maaston alavimmilla kohdilla. Ylempänä maalajien raekoko kasvaa. Tämä vaikutus näkyy myös maalajien ravinteikkuudessa: karut maalajit sijoittuvat ylärinne- ja lakialueille, joissa myös maakerrosten paksuus tavallisesti pienenee.

Teiskontien eteläpuolella on **kallioisia** lakialueita, joilla maapeitteen paksuus on tyypillisesti alle metrin ja avokallioita esiintyy. **Moreenia** alueella on kallioiden lakialueita ohuelti peittävinä tai niitä reunustavina muodostumina. Alasjärven ja Teiskontien väli on moreenivaltaista aluetta, jolla on myös pohjakartalla näkyviä kalliojaljastumia. Savikot sijoittuvat alueella Heikkilänkadun ympäristöön. **Turvekerrostumat** ovat suunnittelualan läheisyydessä syntyneet alaville paikoille, notkelmiin ja maaston painaumakohtiin, joissa on riittävästi kosteutta suokasvillisuuden kehittymiselle. Alasjärven alavalla länsirannalla päämaalaji on saraturve. Suunnittelualueeseen rajautuu **täytemaa**-alueita lännessä, huoltamotontin ympäristössä, sekä idässä, valtateiden risteysalueella.



Vasemmalla yleispiirteinen kallioperäkartta, oikealla maaperäkartta. Asemakaava-alue rajattu punaisella. (Paikkatietoaineistot © GTK, pohjakartta-aineisto © Tampereen kaupunki).

Vesisuhteet - Vesistöt ja valuma-alueet



Alasjärven pohjoispuolella kulkee Näsijärven ja Pyhäjärven välinen päävedenjakaja, jonka eteläpuolella pintavedet kulkeutuvat Vuohenojaan ja siitä edelleen lidesjärven ja Viinikanojan kautta Pyhäjärveen. Asemakaavoitettava alue sijoittuu tälle Viinikanojan valuma-alueelle, jolla hulevesien määrä ei saisi lisääntyä, mutta Vuohenojan ja lidesjärven vedenlaadun tulisi parantua. Vesipuidedirektiivin tavoitteena on vesistöjen hyvä ekologinen tila vuoteen 2027 mennessä.

Valtaosa kaava-alueesta kuuluu Alasjärven lähivaluma-alueeseen, jolta vedet kulkeutuvat ensin Alasjärveen ja sieltä Rahjukoskenojan välityksellä Vuohenojaan. Alasjärvellä on verrattain pieni lähivaluma-alue, mutta järvi on yhteydessä Toritunjärveen, johon laskee Kivisillanojan keräämänä vesiä Atalasta. Itäisempi kaava-alueen osa sijoittuu Vuohenojan itäisen haaran, ns. Sikosuonojan, valuma-alueelle. Sikosuonojassa esiintyy arvokasta vesikasvia ja Rahjukoskenojassa arvokasta sammakkolajia. Vuohenojassa on havaittu arvokas kalalaji.

Alasjärvi on määritelty herkäksi vesistöksi, jonka lähivaluma-alueella on kiinnitettävä erityistä huomiota hulevesien laadulliseen hallintaan. Alasjärvi on yleistyyppiltään ruskeavetinen, lievästi rehevä matala järvi (suurin syvyys n. 9 m). Sen vedenlaadussa näkyvät hajakuormituksen vaihtelut. Sähkönjohtavuus on kasvanut huomattavasti 1980-luvulta ja samalla vesimassassa happipitoisuus on kesäisin kulunut loppuun 5 m syvemmissä vesikerroksissa. Järven vesi on sameaa ja siinä on havaittu sini- ja limaleväesiintymiä. Humuspitoisuudestaan huolimatta vesi on neutraalia ja sen puskurikyky hyvä. Alasjärven veden laatu on ollut viimeisimmässä arviossa ekologiselta tilaltaan erinomainen (*Kokemäenjoen vesistön vesiensuojeluyhdistys ry*).

Vesisuhteet ja valuma-alueet. Asemakaava-alue (rajaus vihreällä) sijoittuu kokonaisuudessaan lidesjärvestä Pyhäjärveen laskevan Viinikanojan valuma-alueelle ja suurelta osin Alasjärven lähivaluma-alueelle.

3. Elollinen luonto

- *Kasvillisuus ja luontotyypit*
- *Luontoarvot*



Kasvillisuus ja luontotyytit

Asemakaava-alueen läntinen osa-alue sisältyy vuonna 2022 tehtyyn Alasjärven eteläpuoleisen raitiotieasemakaavan nro 8933 ja Linnainmaan raitiotievarikon asemakaavan nro 8876 luontoselvitykseen (Manner & Kullberg, Sitowise), jonka tarkoituksena oli kartoittaa alueen kasvillisuus- ja luontotyytit sekä merkittävä hyönteistö.

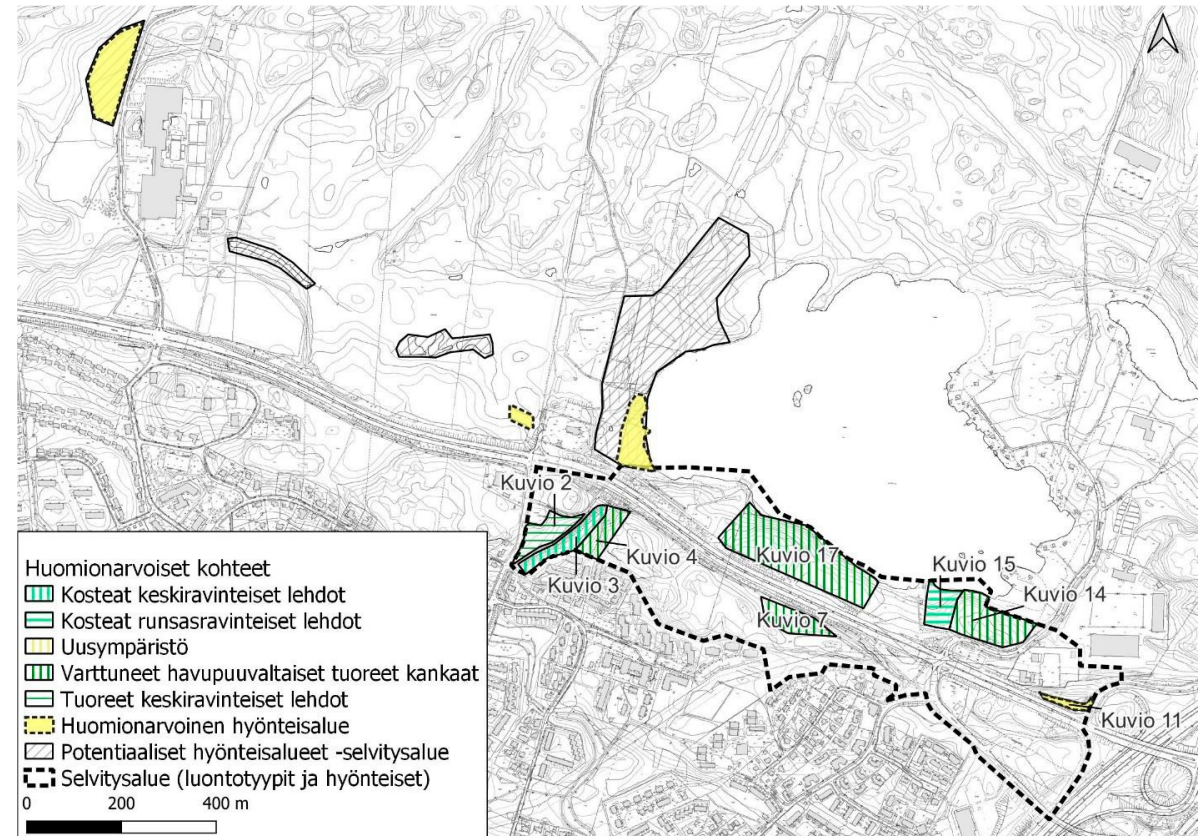
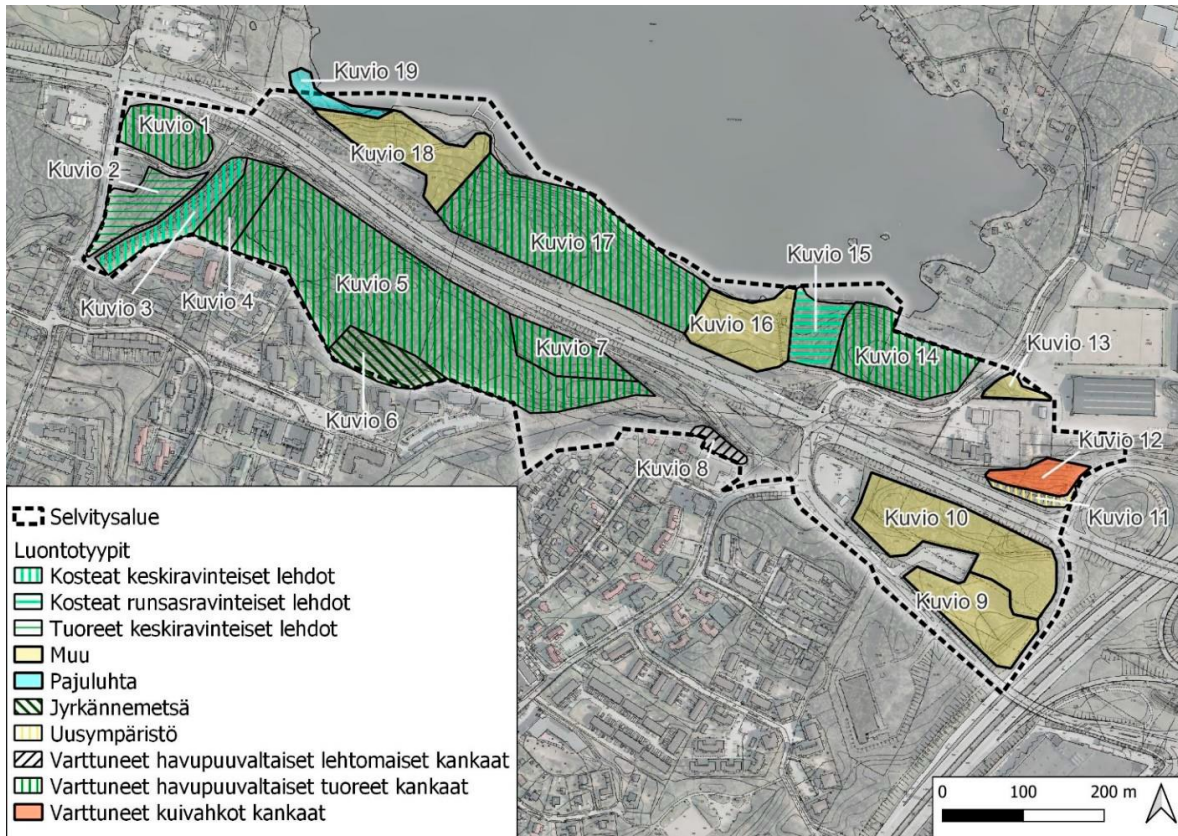
Asemakaavoitettavan alue en läntinen osa on huomattavilta osin metsää. Alueella on melko edustavia ja yhtenäisiä metsäluontotyyppejä, joista suurin osa on eriaisteisesti hoidettua kaupunkialueille tyypillistä virkistymetsää. Kasvillisuus on

suurella osalla selvitysalueella tavanomaista tuoreiden ja lehtomaisten kankaiden kasvillisuutta. Melko pienialaisesti esiintyy myös tuoreita ja kosteita lehtoja. Metsäalueet ovat paikoin voimakkaasti kuluneita virkistyskäytön seurauksena. Selvitysalueelle sijoittuu lisäksi muuttuneita sekä vahvasti kulttuurivaikutteisia kasvillisuuskuviota. Vieraslajeista esimerkiksi komealupiinia esiintyy runsaasti, etenkin Teiskontien varrella.

Uhanalaiset, osittain edustavat, edustavuudeltaan vähintään kohtalaiset luontotyytit tulisi huomioida alueen suunnittelussa (alla olevissa kuvissa kuviot 2,

3, 4, 7, 14, 15, 17; nämä esitetty kootusti myös seuraavan sivun luontoarvot kartalla). Etenkin Alasjärven etelärannan rakenteeltaan monipuoliset ja lahopuustoiset tuoreen kankaan kuviot sekä lehtokuviot ovat huomionarvoisia kohteita. Uhanalaista tai suojeltua kasvilajistoa ei selvityksissä havaittu.

Kartat: Sitowise 2022



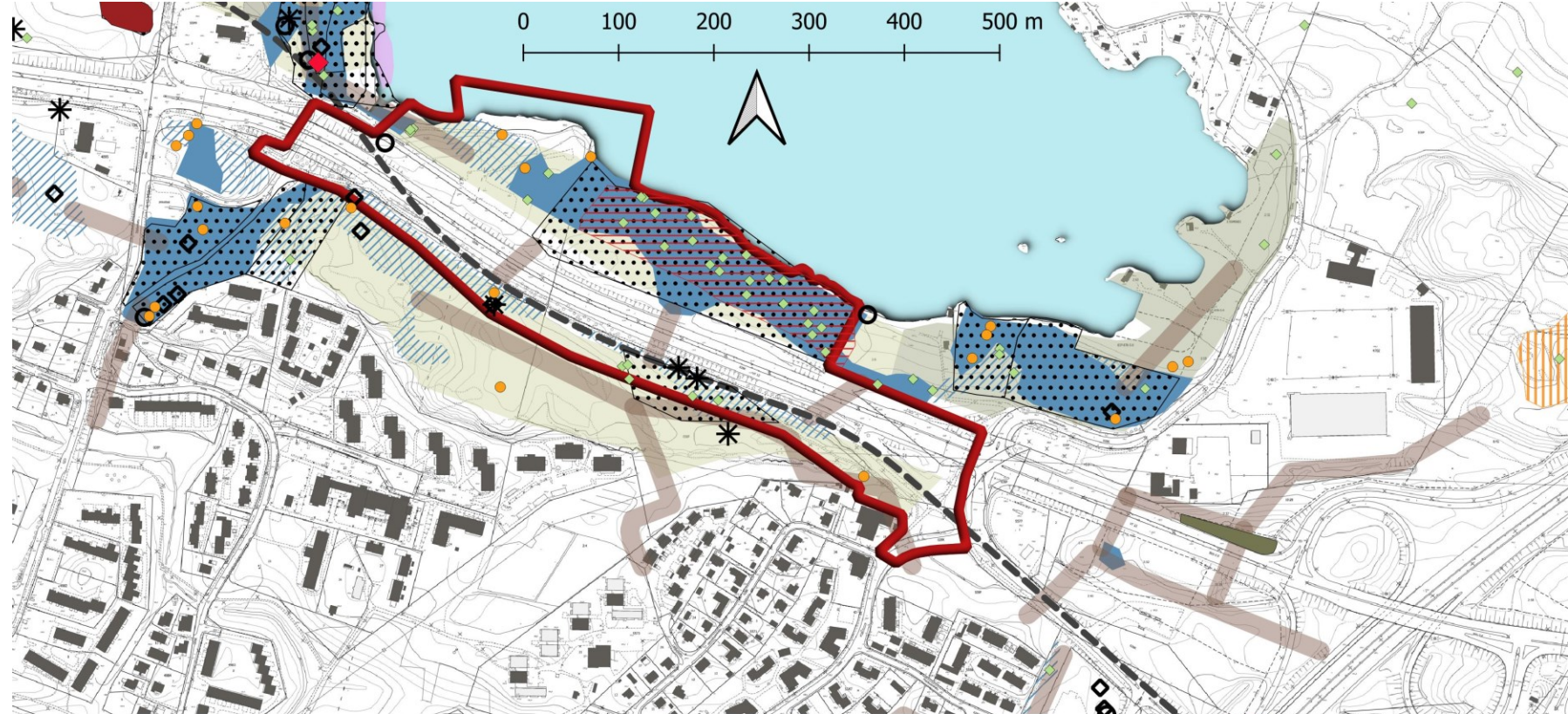
Luontoarvot

Asemakaava-alueella ja sen lähiympäristössä on luontoselvityksissä todettu merkittäviä luontoarvoja sisältäviä alueita ja kohteita, jotka tulisi jättää rakentamisen ulkopuolelle ja niiden luontoarvot säilyttää.

Tällaisia alueita ovat viitasammakon, mäkihiilikoin, täplälampikorenon ja liito-oravan todetut elinympäristöalueet. (Lainsäädännöllä turvatut kohteet.)

Lisäksi tarkastelualueella on huomioitavia luontoarvoja, jotka tulisi pääosin jättää rakentamisen ulkopuolelle ja luontoarvoja tukevia ominaispiirteitä pyrkiä säilyttämään.

Näitä ovat lahokaviosammalen ydinalueet ja esiintymät, liito-oravalle soveltuvat elinympäristöt, lepakoiden tärkeät ruokailualueet, ekologiset yhteydet (liito-orava, lepakot) sekä huomionarvoiset luontotyytit ja hyönteisalueet. (Luonnon monimuotoisuuden kannalta erityisen tärkeitä ja tärkeitä kohteita.)



Asemakaava 8933, luontoarvoja 09/2023

Saija Kouko

--- Raitiotie
(suunniteltu linjaus)

■ Mäkihiilikoi
■ Täplälampikorento
■ Viitasammakko

Lepakkoalueet
■ II
■ III

Liito-orava

Elinympäristöt
■ Hyvin soveltuva
■ Soveltuva
■ Kulkureitti

Soveltuvat pesät
○ Luonnonkolo
◇ Pönttö
* Risupesä

● Liito-oravan papanahavainto 2023

Lahokaviosammalen ydinalue
■ merkittävä
■ muu

Lahokaviosammalhavainto

◆ itiöpesäke
◆ itujuväsryhmä
■ Huomionarvoinen luontotyyppi/hyönteisalue

4. Maisema

- *Maisemarakenne*

- *Maisemakuva*



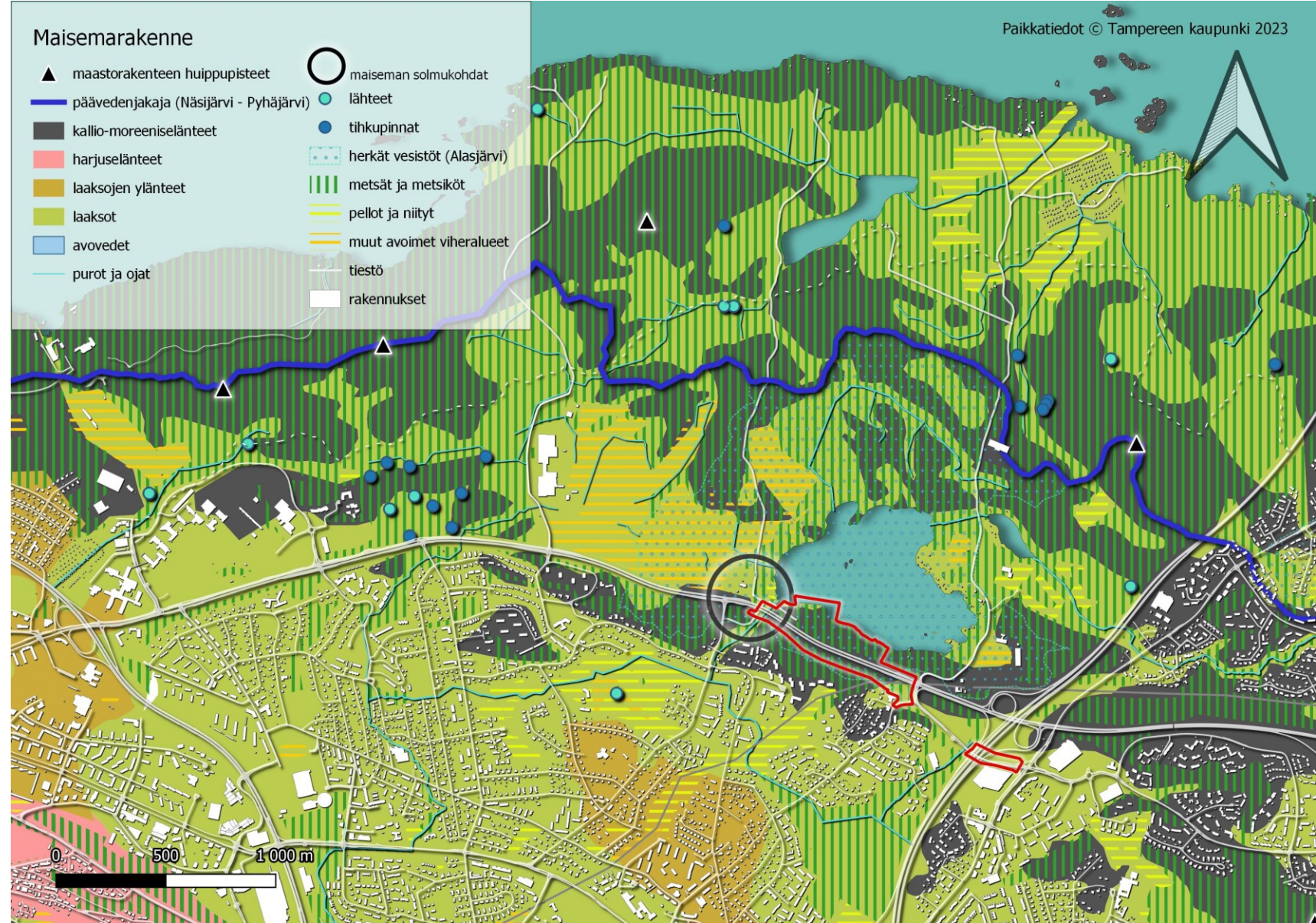
Maisemarakenne

Asemakaavoitettava alue sijaitsee suurmaisemassa kaupungin läpi kulkevan harjujakson pohjoispuolella levittäytyvän laajan Vuohenojan-Pyhäojan savikkolaakson ja Kauppi-Niihaman selännealueen välisellä vaihtumisvyöhykkeellä. Alasjärven pehmeikkölaakson, sen eteläpuolisen kalliomoreeniselänteen ja Rahjukoskenojan uoman risteyskohtaan muodostuu paikallinen maisemarakenteen solmukohta Irjalankadun ja Teiskontien risteuksen tuntumaan.

Asemakaava-alueen läntinen osa sijoittuu Alasjärven eteläpuoliselle kalliomoreeniselänteelle, joka on Teiskontien liikennealuetta ja Alasjärven uimarantaa lukuun ottamatta metsämaastoa. Selänne on paikoin jyrkkiin ja kohoaa korkeimmilleen Teiskontien eteläpuolella. Metsän puusto on vanhaa ja kuusivaltaista. Kalliopaljastumat ja lakialueiden männiköt sekä toisaalta laakso- ja vesistövyökkeeseen kuuluvat Rahjukoskenojan varren rehevä rinnelehto ja Alasjärven luhtainen rantaosuus lisäävät maiseman monimuotoisuutta.

Alasjärven ranta-alueet muodostavat maan ja avoveden välisen rajavyöhykkeen, joka on monin paikoin luontosuhteiltaan rikasta ja monipuolista, mutta muutoksille herkkää aluetta. Alasjärven ympäristö on luokiteltu herkäksi vesistöksi, jolla hulevesien laadulliseen hallintaan on kiinnitettävä erityistä huomiota.

Suunnittelualueen itäinen osa sijoittuu moreenilämpäreiden jaksottamalle savikkoalueelle voimakkaasti muokattuun, valtatie liittymäalueen rakennettuun ympäristöön, jossa teiden varret ovat niittymäistä tai suuruhoista ympäristöstä. Asemakaavoitettavan alueen pohjoispuolella puustoisien tiepenkereen alareunassa on kaivettu oja, jonka reunustat ovat pensaikkoiset.



Maisemakuva

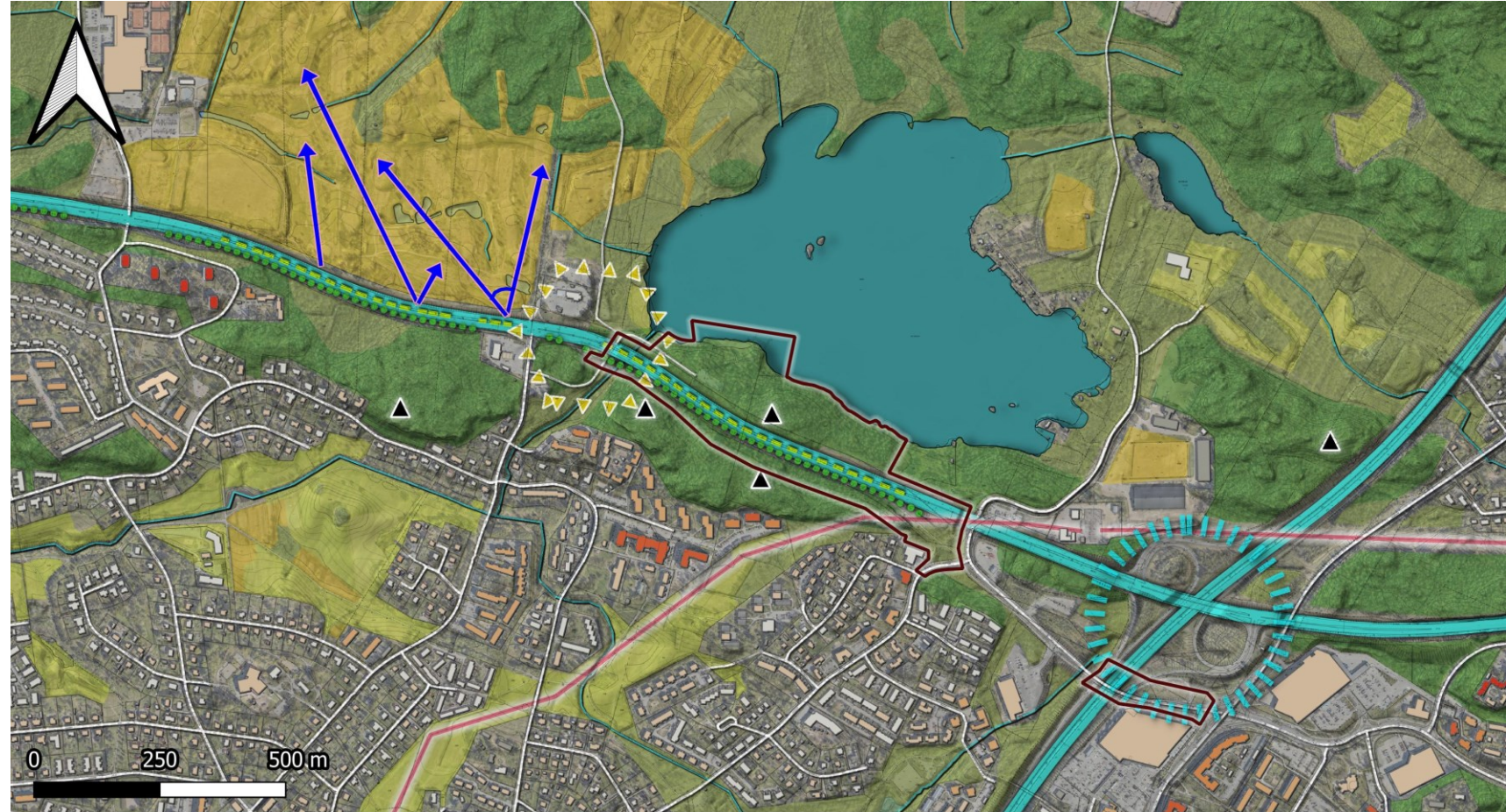
Asemakaavoitettava alue on tilamuodostukseltaan osin suurimittakaavaista väylä- ja hypermarketmiljöötä valtateiden risteysalueen tuntumassa ja osin suljettua maisematilaa Alasjärven rannan ja Pappilanpuiston metsissä, jotka myös rajaavat Teiskontien liikennemiljöötä.

Teiskontien miljöön mittakaavaan ja tilamuodostukseen alueella vaikuttavat myös keskikaistan pensasistutukset sekä tien ja jalankulku- ja pyöräilyväylän väliselle viherkaistalle vapaamuotoisesti sijoittuva puusto.

Asemakaavoitettavan alueen länsipää sijoittuu maisemakuvalliseen porttikohtaan, jossa Alasjärven eteläpuolisen selänmetsän keskellä kulkeva Teiskontie ylittää ensin Rahjukoskenojan rehevän lehtopainanteen ja saapuu sitten Alasjärven laakson eteläreunalle, josta golfkenttä tarjoaa pitkiä näkymiä pohjoiseen, kumpuilevaan maisemapuiden ja puistikoiden jaksottamaan avoimeen maisematilaan. Maiseman porttikohtassa myös Teiskontie tekee pitkiä väylän suuntaisia näkymiä rajoittavan mutkan.

Kaikkiaan asemakaavan läntisempi osa-alue sijoittuu kahden maisemakuvaltaan erilaisen kokonaisuuden väliin. Alueen eteläpuolella Vuohenojan laaksossa levittäytyy pientalovaltaista, maisematilanmuodostukseltaan tyypillisesti puoliavoimaa, vehreää asuinalueetta, jolle asemakaava-alueelle ulottuva Pappilanpuiston metsäinen selänne muodostaa taustan ja näkymiä rajaavan elementin. Asemakaava-alueen pohjoispuolelta, Alasjärveltä, alkaa laaja Niihaman metsäalue, jossa maaston suurien korkeusvaihteluiden sekä kasvillisuuden takia näkymät ovat lyhyitä ja sulkeutuneita. Alasjärven itärannalla on loma-asutusta, josta on järven yli näkymät asemakaava-alueelle.

Myös asemakaavan itäisempi osa-alue sijoittuu maisemakuvaltaan erilaisten kokonaisuuksien saumakohtaan. Se sijoittuu ihmisen voimakkaasti muokkaamaan maisemaan; valtatie 9 ylittävän sillan sekä Teiskontielle johtavien ramppien läheisyyteen, jossa ympäristö on suunniteltu autoilijan mittakaavasta. Alue liittyy kuitenkin idässä Linnainmaan kaupunginosan keskusta ja ulottuu myös asuinkortteleiden läheisyyteen.



Avoimet ja puoliavoimet maisematilat

- avovedet
- maisemapellot/-niityt sekä luhdat
- muut avoimet/puoliavoimet kasvilliset alueet

Suljetut maisematilat

- laaksometsät
- kaukomaiseman siluettia rajaavat metsäiset selänneet

Väylä- ja johtomiljöö

- valtatie, joilla pitkiä väyläsuuntaisia näkymiä
- ||| valtateiden liittymäalue, jolta avautuu pitkiä näkymiä
- 110 kV ilmajohtolinja

Rajaavat ja jäsentävät elementit

- viherkaistat vapaamuotoisin puuistutuksin
- pensasistutukset viherkaistalla

- oijen/purojen varret
- ▲ selänneiden lakipisteet
- ▲▲ maisemallinen porttikohta
- tieltä avautuvat näkymät golf-kentälle

Taustalla ilmakuva sekä rinnevarjostusmalli, jossa rajaavat rinteet tummalla. © Tampereen kaupunki 2023

- Rakennukset
- 1 krs
- 2 krs
- 3 krs
- 4 krs
- 5 krs
- 6 krs
- ? krs

5. Viherverkko ja virkistys

- *Viheralueet*
- *Virkistyspalvelut ja reitit*



Viheralueet

Kauppi-Niihaman alueen metsät ovat kantakaupungin tärkeimpiä viher- ja virkistysalueita ja muodostavat keskeisen osan yleiskaavassa määritellystä Tampereen keskuspuistoverkosta, joka ulottuu myös Alasjärven etelärannalle ja siten asemakaavoitettavalle läntiselle osa-alueelle.

Teiskontien eteläpuolinen metsäinen selänne on asemakaavoitettua viheraluetta sekä yleiskaavan asumisen ja virkistykseen sekoittunutta aluetta, jossa kulkee yleiskaavan ohjeellinen ekologinen yhteys. Sen eteläpuolella yleiskaavan keskuspuistoverkosto jatkuu sähkölinjan viherkäytävää pitkin ja liittyy Sikosuonojan varilta kulkevaan itä-länsi-suuntaiseen toiminnalliseen viheryhteyteen, joka on niin ikään osa keskuspuistoverkosta.

Yleiskaavassa on esitetty ohjeelliset virkistysyhteydet Alasjärven etelärannalle sekä Heikkilänkadun ja Teiskontien risteyksestä sähkölinjaa pitkin. Nämä yhteydet eivät ole vielä toteutuneet perustettuina reitteinä, mutta etenkin Pappilan asuinalueelta Heikkilänkadun suuntaan esitetylle yhteydelle on toiminnallisten viheryhteyksien jatkuvuuden sekä asukaspalautteen perusteella tarvetta.

Asemakaavoitettu viherverkko Teiskontien varren selänneiden eteläpuolella koostuu tyypillisesti vanhoille pelloille ja ojanvarsille sijoittuvista avoimista niittymäisistä viheralueista sekä rakennetuista viheralueista, joille sijoittuvat päivittäin käytetyt virkistyspalvelut, kuten leikkipaikat ja pelikentät.

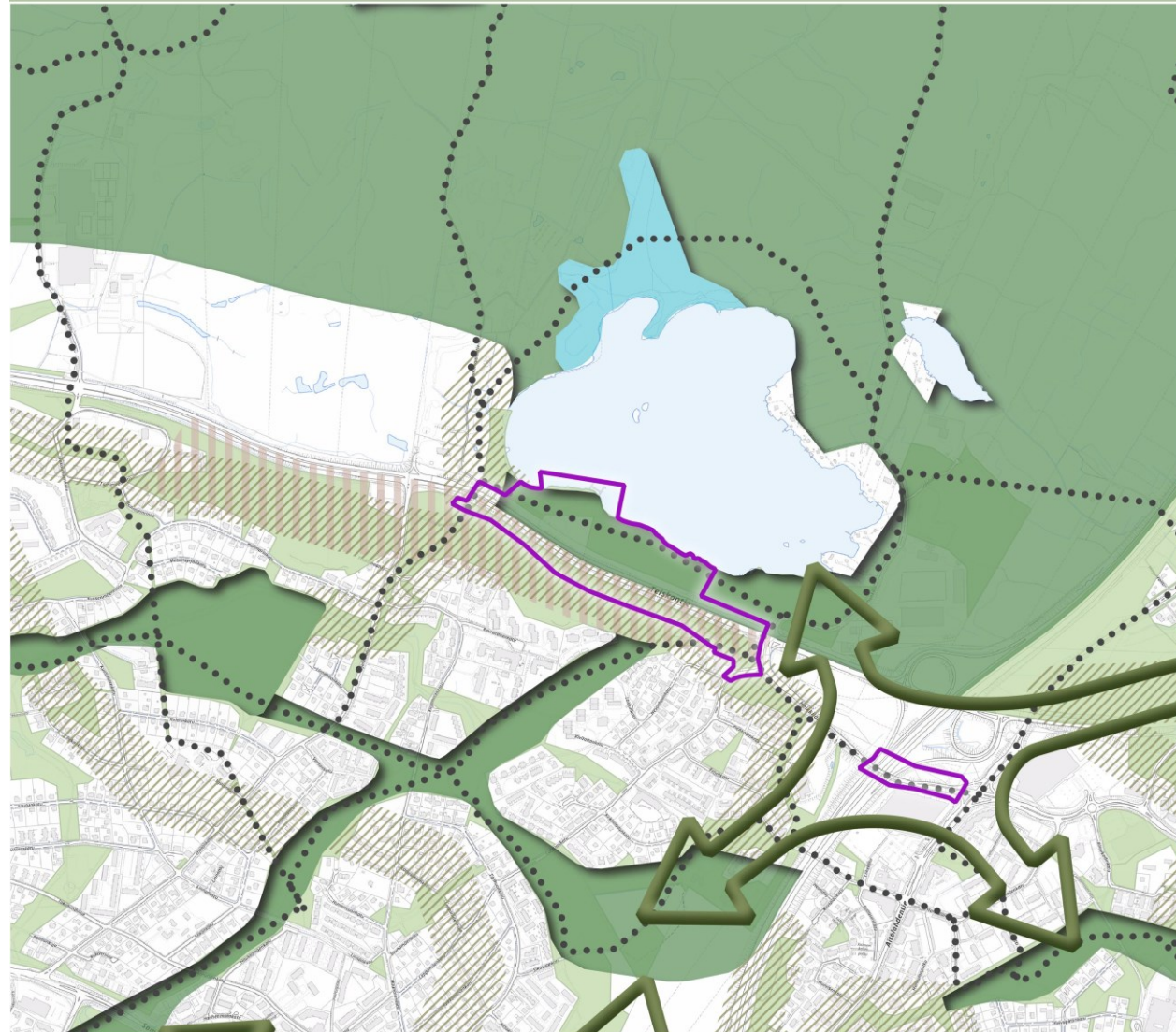
Kauppi-Niihama on sekä sijainniltaan, kooltaan että luonnon olosuhteiltaan erinomaista virkistys- ja ulkoilualueita, ja sen metsät on hoitoluokitukseltaan määritelty pääosin ulkoilumetsäksi. Alueella on kuitenkin runsaasti myös arvometsää sekä arvokkaita luontokohteita, mm. Lahnakallion alue Alasjärven pohjoisrannalla (viereisessä kartassa turkoosilla).

Alasjärven länsipuolella Teiskontien pohjoispuolella on kaavoittamaton viheraluetta Tampereen frisbeegolfkeskuksen ja Tammergolfin alueilla. Golfkenttä on rakennettu viheralue, joka ei ole ympärivuotisessa yleisessä virkistyskäytössä.

Asemakaavoitettava itäinen osa-alue sijoittuu yleiskaavan ohjeelliselle viherverkoston yhteystarvealueelle. Merkintä tähtää tulevaisuuteen, mikäli valtateiden liittymäalueen maankäyttöä suunnitellaan kokonaisuutena uudelleen (esim. väylien kattaminen).

KAAVOITETTU VIHERVERKOSTO

10.10.2023, Saija Kouko



Asemakaava-alueen 8933 alustava rajaus

Kantakaupungin yleiskaavayhdistelmä

Ohjeellinen ekologinen yhteys

Ohjeellinen virkistysyhteys

Keskuspuistoverkosto

Luonnonsuojelualue tai -kohde

Asumisen ja virkistykseen sekoittunut alue

Ohjeellinen viherverkoston yhteystarvealue

Asemakaavoitus

Asemakaavoitettu viheralue

Paikkatietoaineistot ja pohjakartta
© Tampereen kaupunki 2023

0 250 500 m

Virkistyspalvelut ja -reitit

Asemakaava-alue sijoittuu asuinalueiden lähivirkistysalueiden ja seudulliseenkin virkistykseen käytetyn Kauppi-Niihaman metsäalueen väliin. Teiskontien eteläpuolista Pappilanpuiston luonnonmukaista metsää käytetään lähivirkistykseen. Teiskontien pohjoispuolella asemakaava-alueella on Alasjärven uimaranta ja sitä ympäröivä rantametsä, jota runsaasta polkuverkostosta päätellen käytetään myös lähivirkistykseen, sen meluisuudesta huolimatta.

Asemakaavoitettavan alueen läpi kulkee Teiskontien eteläpuolella kevyen liikenteen laatukäytävä, jota ollaan parantamassa siten, että pyöräily ja jalankulku erotetaan toisistaan. Teiskontien pohjoispuolella Alasjärven uimarannalle johtaa lännestä kevyen liikenteen alueraitti. Idästä uimaranta on saavutettavissa vain kulkemisen synnyttämiä metsäpolkuja pitkin.

Alasjärven ympäristöstä alkaa yhtenäinen ulkoilumetsä; Kauppi-Niihaman alueella on mm. monipuoliset ulkoilu- ja latureitit sekä Niihaman luontopolku, ulkoilumaja ja vesihiihtokeskus. Ulkoilureittejä pitkin on yhteydet Kaupin urheilupuiston palveluihin.

Kauppi-Niihaman luonnonmaisemaltaan yhtenäiset metsäalueet ovat yksi osa-alue Tampereen kaupungin kansallisen kaupunkipuiston hakemuksen mukaisesta rajauksesta. Alueen erityisarvot kansallisen kaupunkipuiston kannalta ovat luonto- ja maisema-arvot sekä merkittävyys virkistys- ja vapaa-ajan alueena. (Tampereen kansallisen kaupunkipuiston hakemus jätettiin Ympäristöministeriöön 28.1.2021, mutta kaupunki on pyytänyt päätöksen tekemiseen lisää aikaa hakemuksen täydentämistä varten.)

Alasjärven länsipuolella sijaitsee Tampereen frisbeegolfkeskus, jossa on luontoon lomittuvia väyliä sekä harjoittelualue. Se toimii säännöllisesti SM-kilpailuiden ja ammattilaiskiertueiden ratana ja mahdollistaa kansainväliset kilpailut. Kilpailujen aikaan asemakaava-alueelle sijoitettava uimarannan pysäköintialuetta käytetään myös frisbeegolfkeskuksen pysäköintiin.

Frisbeegolfkeskuksen toimintoja jouduttaneen osin uudelleen suunnittelemaan Alasjärven länsipuolelle suunniteltavan asuinalueen myötä. Asuinalueen rakentuminen tarkoittaisi myös nykyisen Tammergolfin toiminnan siirtymistä muualle.



Virkistyspalvelut ja -reitit

Kävelyn ja pyöräilyn verkosto	luontopolku	uimahalli	mauimala	suunniteltu koirapuisto	leikkipaikat
kevyen liikenteen alueraitti	polkujuoksureitti	liikuntahalli	uimapaikka	jäähalli	alueleikkipaikka
kevyen liikenteen laatukäytävä	maastopyöräilyreitti	tennistenttöalue ja liikuntahalli	vesihiihtöalue	talvisin jäädytettävät kentät	golfkenttä
kevyen liikenteen paikallisreitti	latu	pesäpallostadion	ratsastusmaneesi	päiväkoti piha-alueineen	frisbeegolf-alue
kevyen liikenteen pääreitti	ulkoilureitti/kuntorata	ulkoilumaja	ratsastuskenttä	alaluokkien koulu piha-alueineen	asemakaavoitettu viheralue
	ulkoilun pääreitti	uimaranta	koirapuisto	pelikenttä	kansallisen kaupunkipuiston hakemusrajaus

6. Maiseman ja viherverkon muutos

Asemakaavan tavoitteena on mahdollistaa raitiotien ja siihen liittyvien, valtatien ylittävien, siltojen rakentaminen. Asemakaavan toteutumisella on huomattavia vaikutuksia Teiskontien liikennemiljööseen sekä autoilijoiden ja seudullista jalankulku- ja pyöräilyväylää kulkevien havainnoimaan maisemakuvaan. Raitiotien rakentaminen tien vierelle ja jalankulun ja pyöräilyn siirtäminen etelämmäs leventävät väylien metsään halkaisemaa avointa käytävää, jota on tarpeen jäsenellä uusin puuistutuksin myös ekologisten yhteyksien turvaamisen näkökulmasta.

Uusi Teiskontien ylittävä joukkoliikennesilta sijoittuu maisemakuvalliseen porttikohtaan myös siinä tilanteessa, että nykyiselle golfkenttäalueelle rakentuu uusi asuinalue. Sillan suunnittelu tarjoaa mahdollisuuden uuden näyttävän kaupunkikuvallisen elementin muodostamiseen. Silta muuttaa toteutuessaan myös näkymiä Alasjärven pohjois- ja koillisrannalta, mukaan lukien loma-asumiskäytössä olevaa rantaa. Sillan vaikutus järven yli avautuviin näkymiin lienee kuitenkin vähäisempi kuin mahdollisesti rakentuvan uuden asuinalueen.

Raitiotien rakentaminen Teiskontien vierelle sekä jalankulun ja pyöräilyn väylän uudelleen linjauksen edellyttävät maastoleikkauksia ja pengerryksiä. Ne myös vaikuttavat jonkin verran Pappilanpuiston laajuuteen ja polkuverkostoon. Asemakaava-alueen kasvava virkistyspaine ja polkuverkoston kehittämistarpeet on tärkeä huomioida asemakaavan laadinnassa.

Teiskontien ylittävää raitiotiesiltaa on suunnitellaan aivan Alasjärven herkün vesistön läheisyyteen. Tämä on huomionarvoista rakentamisen aikaisten hulevesien hallinnan näkökulmasta. Valtatien 9 yli suunniteltava silta sijoittuu Sikosuon luontoalueen läpi kulkevan ojan varrelle, joka laskee lidesjärveen. Näin ollen myös tämän siltatyömaan kohdalla hulevesien hallinta edellyttää huolellista suunnittelua.

Valtatien 9 yli suunniteltavalla uudella sillalla on toteutuessaan vähäisemmät maisemalliset vaikutukset kuin Teiskontien sillalla, sillä se sijoittuu olemassa olevan Heikkilänkadun sillan vierelle avoimeen väylämaisemaan. Sillan ja katualueiden laadukas ympäristörakentaminen tarjoaa mahdollisuuden liikkumismiljöön pienipiirteistämiseen ja monipuolistamiseen, myös jalankulkijan näkökulma huomioiden.



Ilmakuva nykytilanteesta



Ilmakuvasovite raitiotien hankesuunnitelman ratkaisusta

Havainnekuva raitiotien hankesuunnitelman mukaisesta ratkaisusta, jossa uusi raitiotiesilta ylittää Teiskontien. Uusi puusto vaalean vihreällä.



Kuvasovite raitiotien hankesuunnitelman mukaisesta raitiotiesillasta Alasjärven loma-asutusrannalta katsottuna

Kuvasovitteen Tampereen kaupunkimalliin: Jeerathaya Palkonen