

Tampereen kaupunki

Arkeologinen inventointi: Medi-Park IV asemakaava-alue, Alasjärven länsipuolen yleissuunnitelma-alue ja Lamminrahkan seutu-raitiotielinjan osuus Alasjärvi- Heikkilänkadun varikko



Raportti

DONNA ID 5 660 055

25.11.2021

Sisällysluettelo

1	Johdanto	2
2	Alue	3
3	Menetelmät	4
4	Vanhat kartat ja paikannimet	6
5	Tulokset	14
6	Kohteet	15
	6.1 Toimelankatu	16
	6.2 Myllypellon rajamerkki	17
	6.3 Kaupin kivirakenne 1	18
7	Lähteet	20

Kansikuva: Metsää tarkastelualueen lounaisosassa.

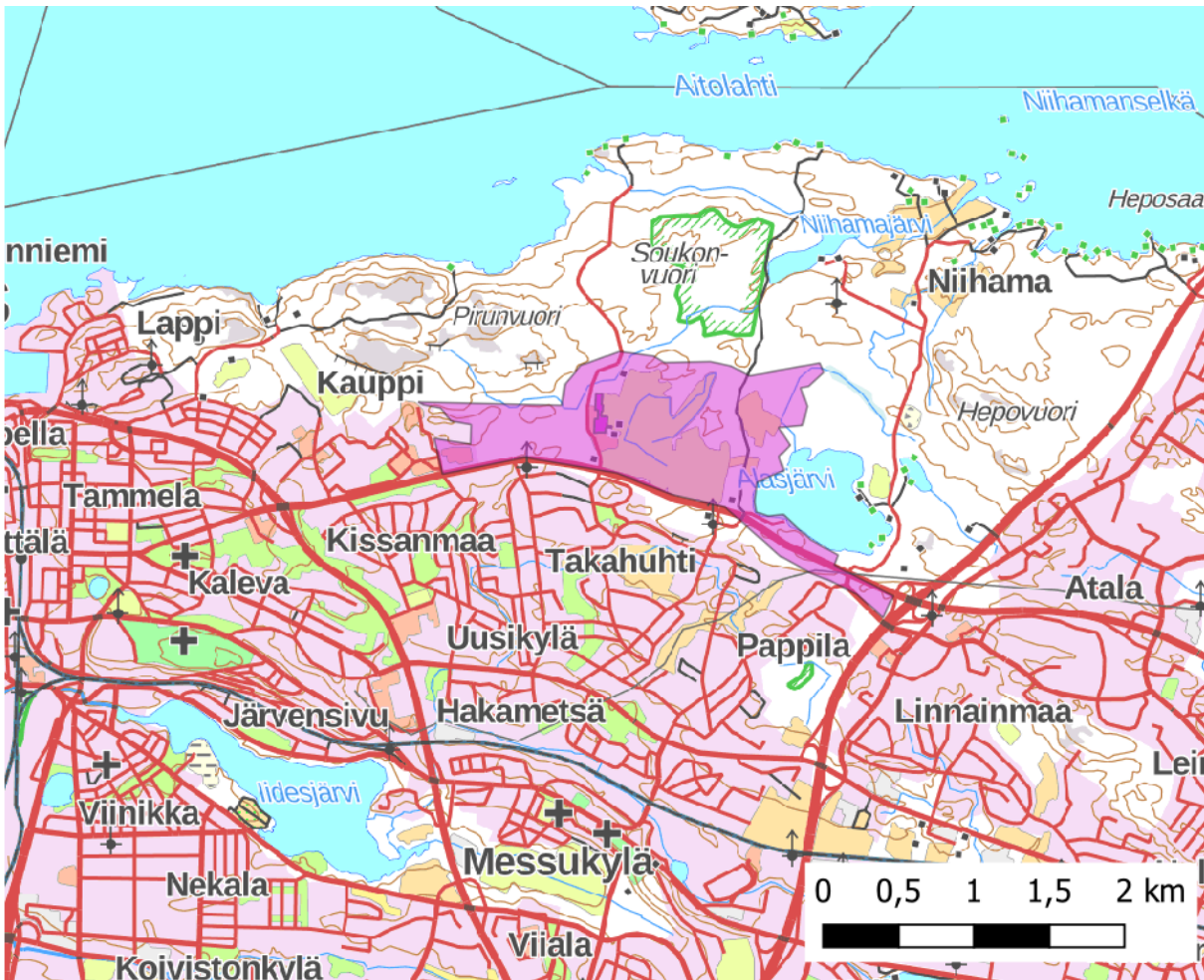
Taustakarttoina Maanmittauslaitoksen Karttakuvapalvelun (WMTS) 09/2021 aineistoa, ellei toisin mainita.

Koordinaatisto ETRS-TM35FIN, korkeus N2000.

Raportin kuvat: Kalle Luoto

25.11.2021

Arkeologinen inventointi: Medi-Park IV asemakaava-alue, Alasjärven länsipuolen yleissuunnitelma-alue ja Lamminrahkan seutu-raitiotielinjan osuus Alasjärvi-Heikkilänkadun varikko



Kartta 1. Inventoitava alue rajattu violetilla kartan keskelle. MK 1:50000.

Tiivistelmä ja arkistotiedot

Tampereen kaupunki on laatimassa Mediparkin asemakaavaa, Alasjärven länsiosan yleissuunnitelmaa sekä tulevia raitiotien linjausta ja Heikkilänkadun varikkoa koskevia asemakaavoja. Hankkeesta pyydettiin lausuntoa alueelliselta vastuumuseolta. Lausunnon (28.05.2020, DIAR: 261/2020) perusteella alueella laadittiin arkeologinen inventointi. Inventoitu alue sijaitsee Tampereen keskustan itäpuolella, Teiskontien varrella, ulottuen TAYSin sairaala-alueelta Linnainmaan Piettasenkadulle asti. Entuudestaan alueelta tunnetaan kolme arkeologista kohdetta, Toimelankadun kivikautinen irtolöytöpaikka sekä kaksi kivirakennetta.

25.11.2021

Taulukko 1. Tehdyn arkeologisen inventoinnin arkistotiedot.

Arkistoitava tieto	Tiedon kuvaus
Tutkimustyyppi:	Arkeologinen inventointi
Tutkimuslaitos:	Heilu Oy
Tutkimuksen tekijä:	FM Kalle Luoto
Kenttätyöaika:	13.9., 20.9., 27.9.2021
Tutkimusten rahoittaja:	Tampereen kaupunki
Muinaisjäännökset:	ei muinaisjäännöskohteita
Aikaisemmat tutkimukset lähialueella:	Nurminen, Teija ja Rajala, Ulla 1994. Tampereen kaupungin inventointi. Tampereen museot. Jäkärä, Tiina & Vadim Adel 2008. Tampere, TAYS:in yleissuunnittelualueen inventointi 2008. Räty, Jouko 1971. Tampereen inventointi. Tampereen museot. Kalle Luoto 2009, Tampere Arkeologinen osainventointi Tampereen Nallenpuiston alueella 2009. Pirkanmaan maakuntamuseo. (Toimelankadun tarkastus, kohde 3).
Aikaisemmat löydöt:	HM 2341 (kivikautinen poikkikirves) löytöpaikka (Toimelankatu)

1 Johdanto

Tampereen kaupunki on käynnistämässä Tampereen keskustan itäpuolella sijaitsevia Medi-Park IV:n asemakaavaa, Alasjärven länsipuolen yleissuunnitelmaa ja Heikkilänkadun varikkoaluetta koskevia asemakaavoja. Alueella on vireillä Mediparkin asemakaava nro 8618 ja käynnistymässä Alasjärven länsiosan yleissuunnitelma. Helmikuussa 2021 valmistui Tampereen seudullisen raitiotien yleissuunnitelma, josta Tampereen kaupunki pyysi lausuntoa alueelliselta vastuumuseolta (Pirkanmaan maakuntamuseo). Lausunnon (28.05.2020, DIAR: 261/2020) mukaan linjan länsipään vaihtoehtoista pohjoisempi, VE Tenniskatu, kulkee hyvin läheltä Toimelankadun kivikautista irtolöytöpaikkaa. Lisäksi linjauksen lähistöllä sijaitsee kaksi historialliselle ajalle ajoittuvaa kivirakennetta: Myllypellon rajamerkki ja Kaupin kivirakenne 1, joista jälkimmäisen ajoitus ja funktio ovat epäselvät. Edellä mainituista syistä johtuen maakuntamuseo katsoi, että linjauksella tulee tehdä arkeologinen inventointi. Inventoinnissa selvitettiin alueen esihistorialliset ja historiallisen ajan kiinteät muinaisjäännökset ja muut arkeologiset kohteet. Inventoitujen kohteiden osalta tulee inventointiraportissa esittää kohteiden suojelustatus ja tarkka aluerajaus. Alueella sijaitsevien kohteiden, Myllypellon rajamerkin, Toimelankadun kivikautisen löytöpaikan ja Kaupin kivirakenteen osalta kohteiden suojelustatusta selvennettiin.

25.11.2021

2 Alue

Suunnittelualue sijaitsee Tampereen keskustan itäpuolella, Teiskontien varrella, ulottuen TAYSin sairaala-alueelta Linnainmaan Mäentakusenkadulle asti. Alueen länsiosa on havupuuvaltaista, kallioista metsää, jossa risteilee runsaasti ulkoilupolkuja. Alueen keskiosa on hoidettua golfkenttää ja itäosassa Alöasenjärven rannan tuntumassa on frisbeegolf kenttä. Alueen laajuus on 166 hehtaaria.

Inventoidulta alueelta ei tunneta kiinteitä muinaisjäännöksiä entuudestaan. Alueelta tunnetaan yksi kivikautinen irtolöytö (kohde 90, Nurminen ja Rajala 1994). Tämän lisäksi alueella sijaitsee rajamerkki (Myllypellon rajamerkki) ja kivirakenne (Kaupin kivirakenne 1).



Kuva 1. Alueen itäosassa on frisbeegolfkenttä. Kuvattu etelästä.

25.11.2021

3 Menetelmät

Ennen inventoinnin maastovaihetta tutustuttiin alueen lähistöllä aiemmin tehtyihin arkeologisiin tutkimuksiin ja lähiympäristön ennestään tunnettuihin muinaisjäänköksiin Kulttuuriympäristön palveluikkunasta (www.kyppi.fi) saatavissa olevien tietojen pohjalta.

Esitöissä tutkimusalueen historialliset kartat (isojakokartat, Kuninkaan tiekartasto, pitäjänkartat, senaatin kartat ja painetut kartat) käytiin läpi alueen maankäytöhistorian selvittämiseksi. Karttoja haettiin Kansallisarkiston ja Maanmittauslaitoksen arkistosta, sekä Jyväskylän yliopiston Vanhakartta-palvelusta. Inventoinnin valmisteluvaiheessa käytiin läpi myös Maanmittauslaitoksen viestovalvarjosteet. Niistä pyrittiin paikantamaan arkeologisesti mielenkiintoisia maarakenteita sekä maastoja. Inventoitavan linjan alueelta käytiin silmämääräisesti läpi myös GTK:n tarjoama maaperäaineisto.

Inventoinnin maastotyöt tehtiin syyskuussa 2021. Inventoinnissa huomiointiin eri-ikäiset ja -tyyppiset arkeologiset kohteet ja tarkastettiin muinaisjäänkösten löytymisen kannalta eri tavoin (lidar, maastokartta, vanhat kartat, maastohavainnot) potentiaalisiksi arvioituja paikkoja.

Inventointimetodina oli silmämääräinen havainnointi, koekuoppien- ja pistojen kaivaminen sekä metallinilmaisinkartoitus.

Inventoinnin kulkua dokumentoitiin sanallisen kuvauksen lisäksi ottamalla valokuvia ja tallentamalla kuljetut reitit ja tehdyt havainnot käsiGPS-paikanninta (Garmin GPSmap 62s, tarkkuus +/- 5 - 10 m) käyttäen. Raportin koordinaatit on ilmoitettu ETRS-TM35FIN-tasokoordinaatteina. Jälkityövaiheessa valokuvat luetteloidtiin Heilu Oy:n arkistoon Tampereelle ja kartat piirrettiin puhtaaksi käyttäen QGIS-paikkatieto-ohjelmistoa.



Kuva 2. Metallinilmaisimella löydettiin kivirakenteen Kaupin kivirakenteen läheisyydestä tölkki ja pullonkorkki.

25.11.2021



Kuva 3. Alasjärven uimaranta.



Kuva 4. Alueen itäosassa oli maastoa voimakkaasti muokattu.

25.11.2021

4 Vanhat kartat ja paikannimet

Tarkastelualue ja sen itäpuolinen Alasjärvi ovat kuuluneet Messukylän Takahuhdin kylään. Pääosin alue on Näsijärven ja Messukylän peltovainioiden väliin jäänyttä mäkestä metsää, jossa on ollut pienialaisia peltoja. Pellot ja Alasjärvi kuuluivat Takahuhdin kylään. Takahuhdin ryhmäkylä sijaitsi peltojensa keskellä, nykyisten Irjalan, Pappilan ja Ristinarkun tietämillä. Hans Hansonin Ylä-Satakunnan lääninkartassa 1650-luvulta näkyy Messukylän kirkko ja kylä sekä Takahuhdin kylä kirkon pohjoispuolella. Kirkolta johtaa pohjoiseen Aitolahden kiertävä tie. Karttaan ei ole piirretty Alasjärveä. Iidesjärvi ja Kaukajärvi, joiden rantojen tuntumassa on asutusta, on sen sijaan piirretty kartalle.

Isojako alueelle aloitettiin 1760-luvulla, jolloin metsäalue jaettiin sarkoihin, jotka ulottuivat kylän pellolta Näsijärven rannalle. Alueella oli joitain niittyjä, mutta pääasiassa se oli metsäistä takamaata. Alasjärvi kuului Pappilan hieman leveämpään sarkaan. Takamaiden niittyjä raivattiin pelloiksi, mutta asutusta syntyi vain Pappilan maille. Näsijärven rannan tuntumaan perustettiin kaksi torppaa, Kartano ja Luhtaa.

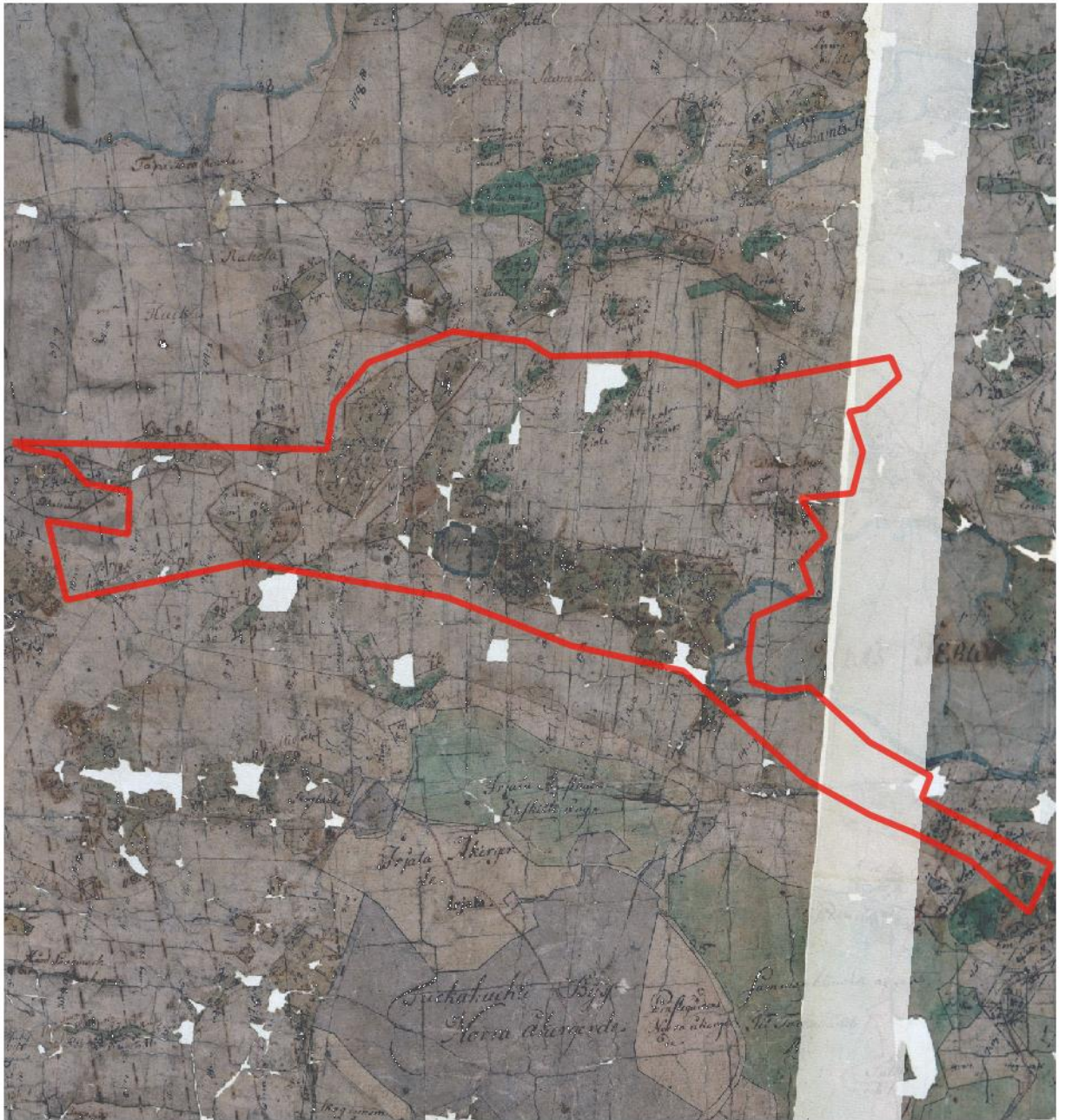
Isonjaon aikaan Niihamassa oli pieniä metsäniittyjä, jotka sijoittuivat mäkien notkelmiin. Takamaiden muokkaamiseksi perustettiin isonjaon jälkeen torppia. Niihamassa maaston mäkyisyys ja kapeat sarat nostivat kynnystä torppien perustamiseen. Ainoastaan Pappilan leveämpi sarka ja Niihamajärvestä laskeva laskuoja mahdollistivat torppien perustamisen 1800-luvun alkupuolella. Niihama säilyi suurelta osin metsäisenä takamaan. Tilojen omistamat niityt kyllä raivattiin pelloiksi, mutta muuta asutusta ei alueelle syntynyt.

Isojakokartassa ja 1800-luvun puolivälin pitäjänkartassa on nykyisen Golfkentän keskelle merkitty Kuljulampi -niminen vesialue, joka on 1900-luvun alkuun mennessä kuivattu. Ilmeisesti pitäjänkartan merkintöjä on korjattu piirtämällä vesistön päälle rastit.

Alueelta tunnetaan vanhaa paikannimistöä. Oskari -karttapalvelussa on koottuna Tampereen ja Pirkkalan historiallista nimistöä. Nimistöissä mainitaan Myllyniitty ja Myllypelto nykyisen Teiskontien läheisyydessä. Nämä paikannimet viittaavat Takahuhdin kylän Raholan taloon. Lisäksi alueen lounaisosassa virtaava Kivioja on tunnettu rinnakkaisnimellä Myllypellonoja, josta tosin mainitaan myllyn jo kadonneen. Nimi Myllypelto on Kotimaisten kielten tutkimuskeskuksen (Kotus) Nimiarkiston (<https://nimiarkisto.fi/>) aineistossa sijoitettu alueen eteläpuolella kulkevan Pokelankadun länsipään kohdalle. Alueeseen kuuluvaa Kiviojaa on voimakkaasti muokattu 1900-luvun loppupuolella ja Teiskontien kohdalla on tehty laajoja tietöitä. Inventoinnin maastotyön yhteydessä ei tehty havaintoa myllystä.

Lisäksi aineistossa mainitaan paikannimi Koivuporras. Tampereen ja Pirkkalan historiallisen nimistön mukaan paikka on saanut nimensä Takahuhdin pellostä, joka olisi saanut nimensä ympärillä kasvavista koivuista. Porras -nimi saattaa viitata myös siltarakenteeseen, josta ei kuitenkaan maastotöiden yhteydessä tehty havaintoa.

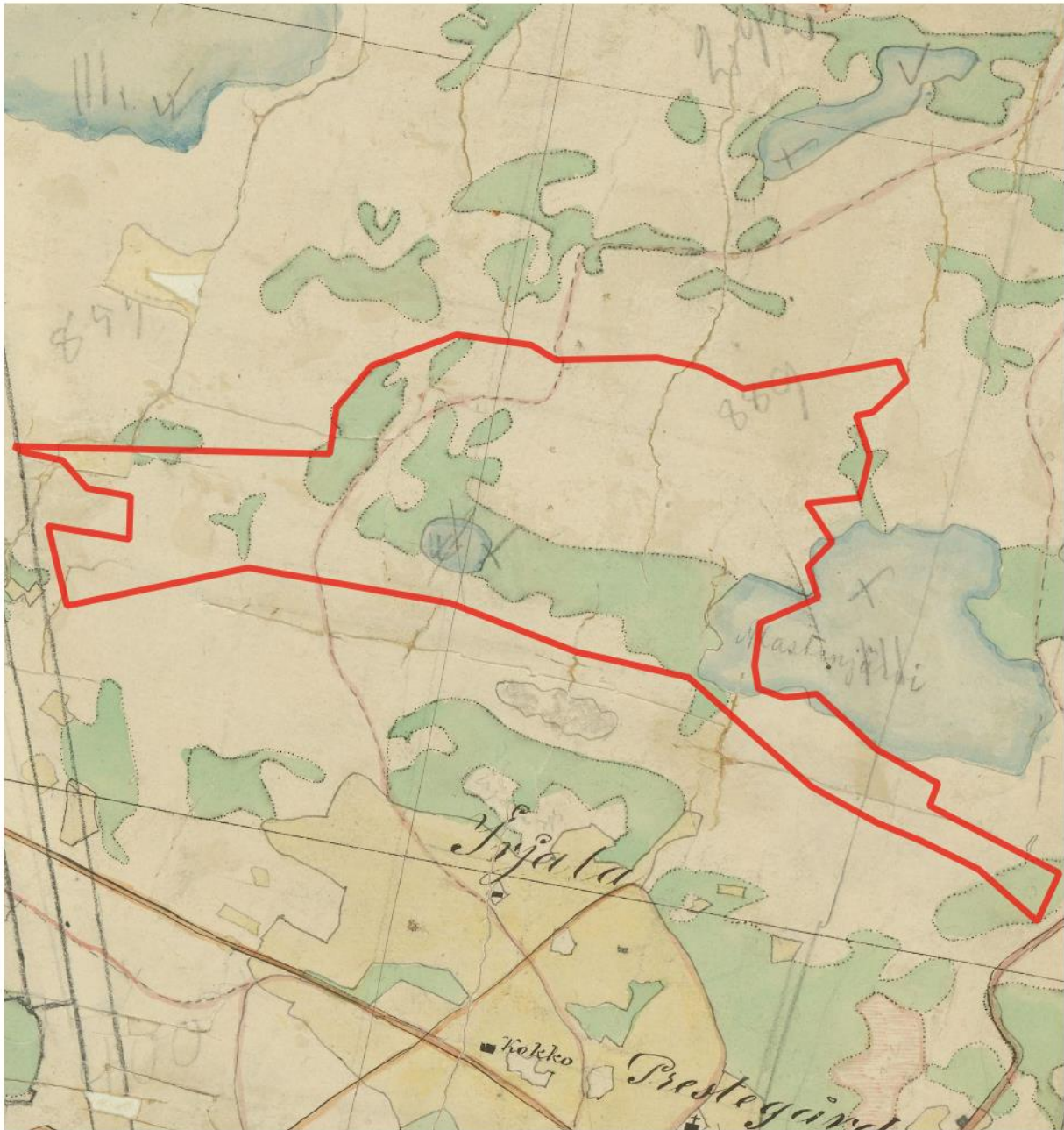
25.11.2021



Kartta 2. Takahuhtin isojakokartta (1764-1784). Alueella on pienialaisia niittyjä. Takahuhtin pellot sijaitsevat kartan alalaidassa.

Kartan lähde: Kiinteistötietojärjestelmä, Messukylä 21:F. Separat förrättningskarta, kartdel a, storskifte, Takahuhti by, skog och utmark (1763 - 1785).

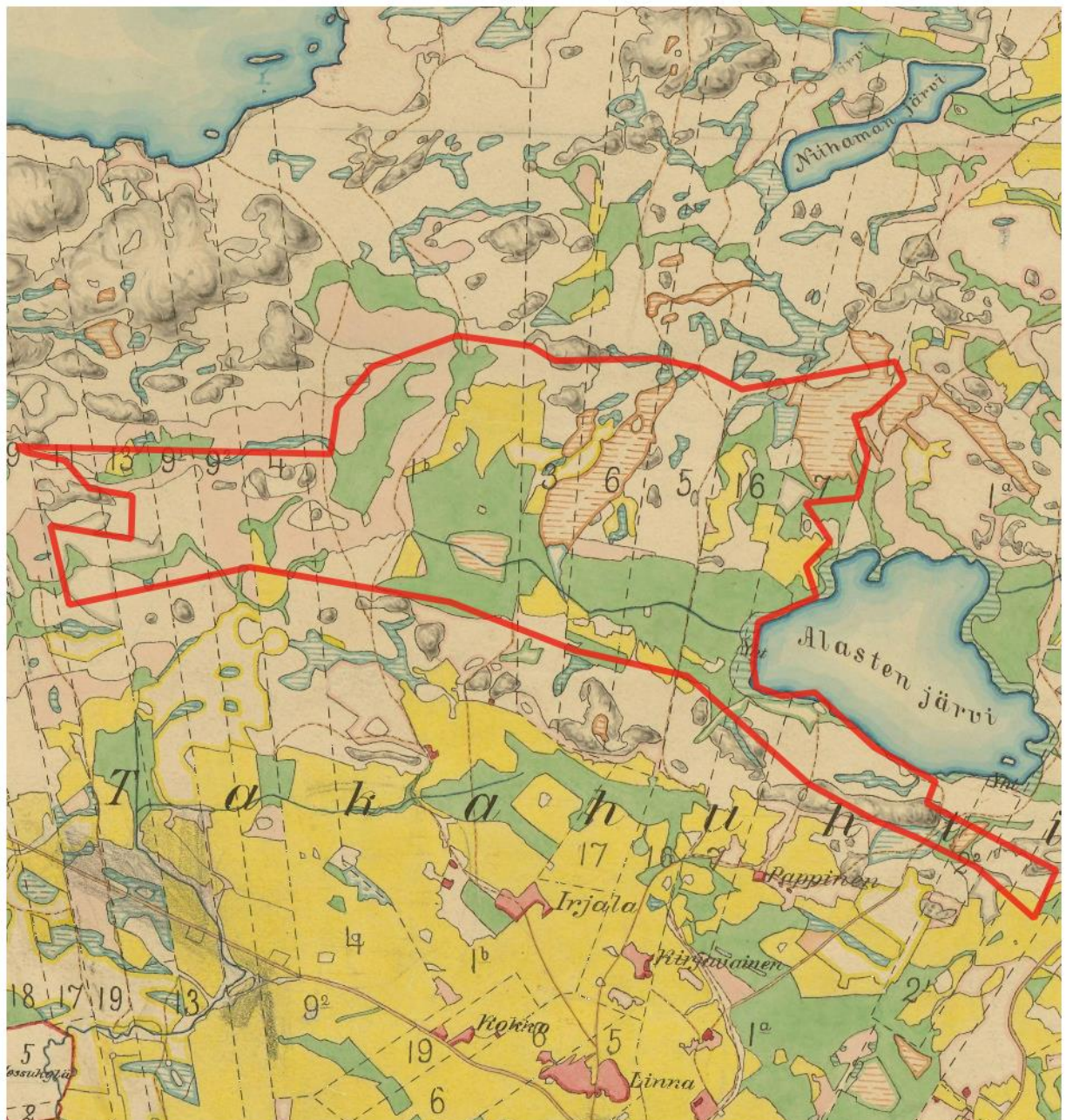
25.11.2021



Kartta 3. Ote pitäjänkartasta 1800-luvun puolivälistä. Kartan antama kuva alueesta vastaa isojakokartan kuvausta.

25.11.2021

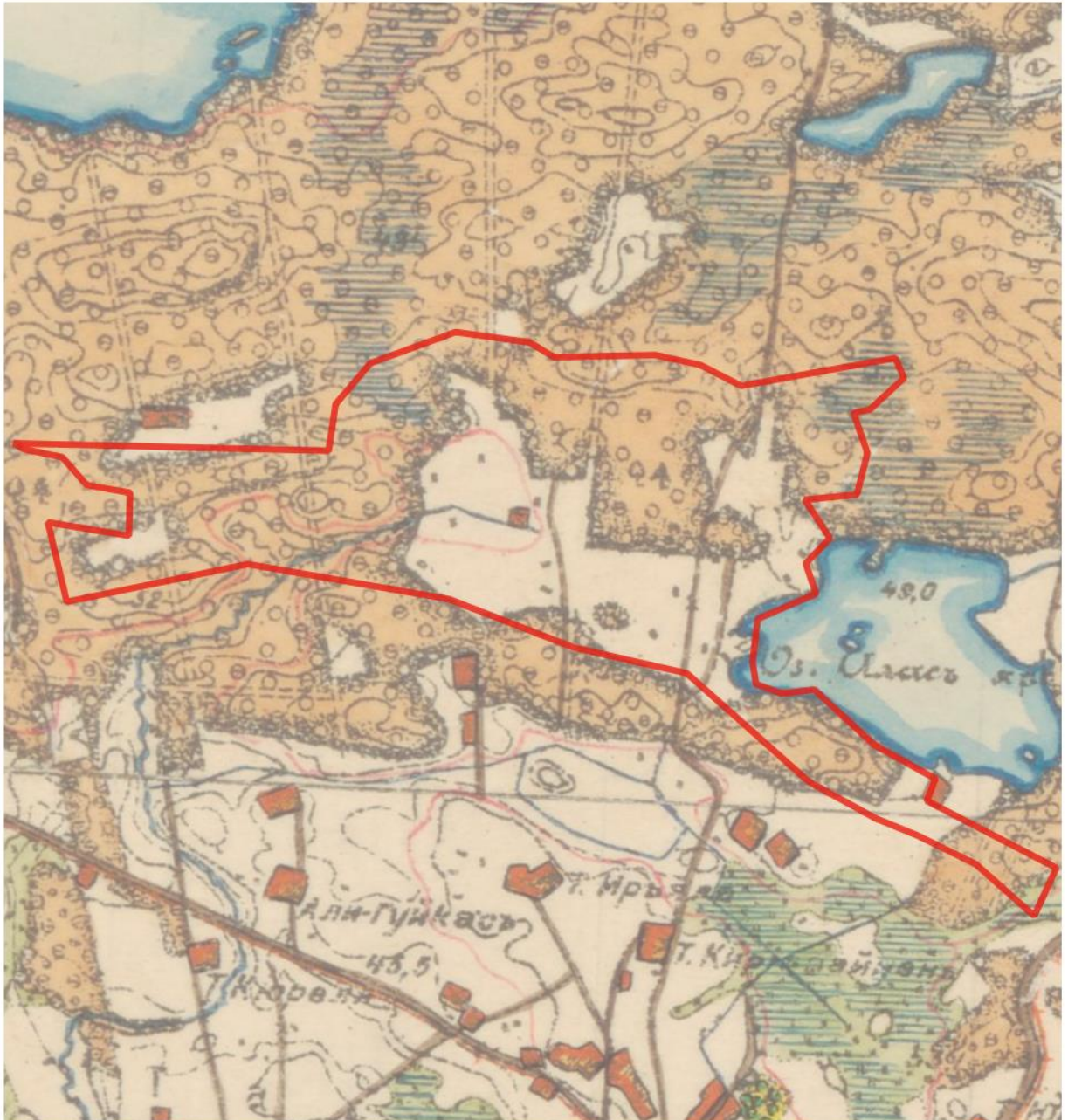
Vuodelta 1909 olevassa Messukylän pitäjänkartassa Näsijärven rantaan johtaa polut. Nykyisen Golfkentän lounaisosaan on karttaan merkitty suo. Huhtainniemeen on raivattu peltoa ja sen ympärille niittyä, Alasjärven laskupuron ympäristö on edelleen niittyä. Alasjärven etelärannalle johtaa Takahuhdin suunnasta muutama polku, mutta eteläranta on metsää. Kartassa ei vielä näy Alasjärven lounaisosassa sijaitsevaa Rahjukosken lasku-uomaa, joka on kaivettu myöhemmin (näkyvyyden vuodelta 1937 kartassa).



Kartta 4. Messukylän pitäjänkarttaa vuodelta 1906-1907.

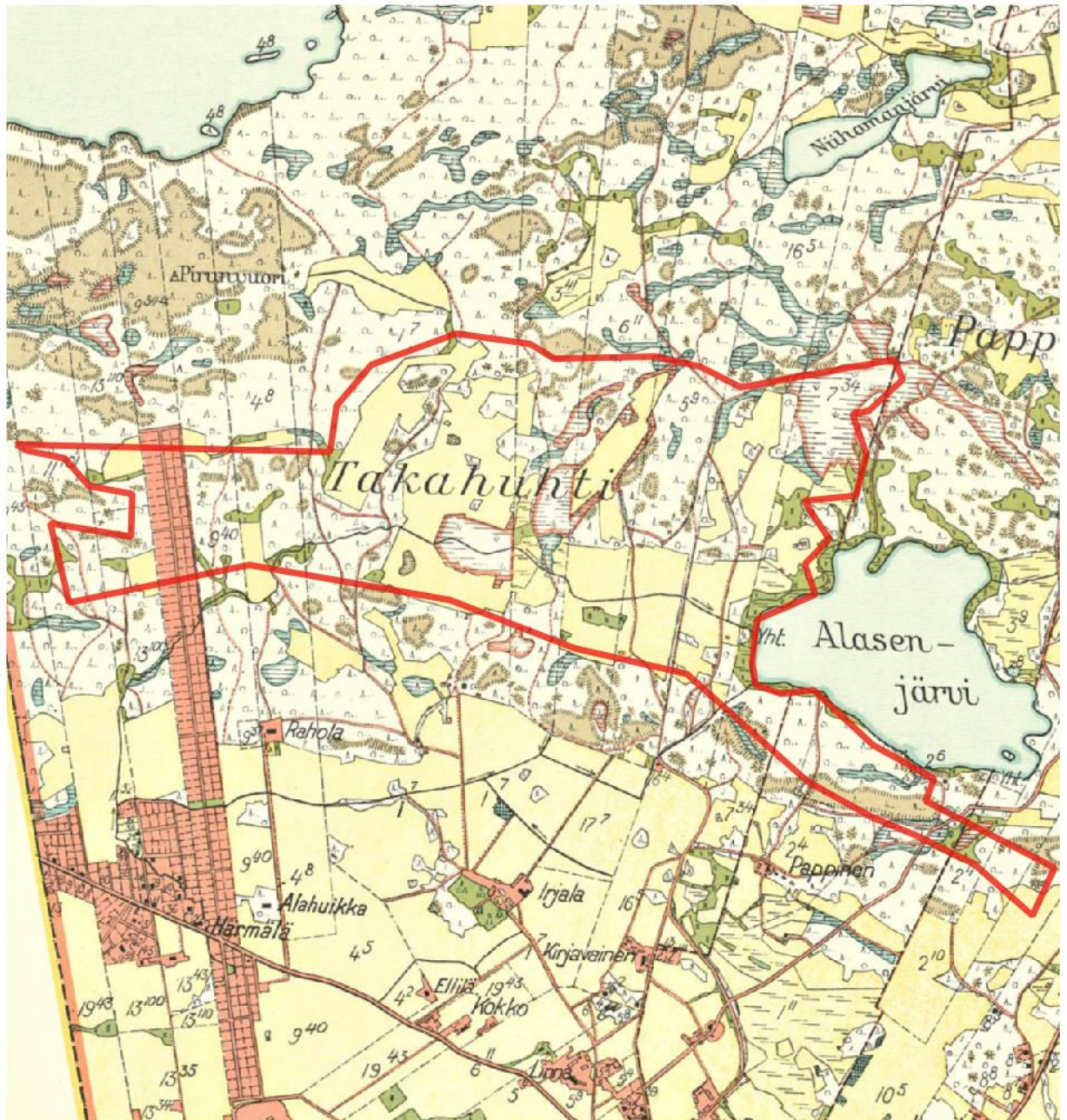
25.11.2021

Senaatinkartta vuodelta 1912 on yleispiirteisempi kuin pitäjänkartta. Alasjärvestä laskevan puron ympäristö on merkitty laajasti avoimeksi ja järven pohjoisranta soistuvana metsänä. Alasjärven etelärannalle on merkitty Peltolan talo ja sen ympärille avointa maastoa. Alueen länsiosassa on suurelta osin metsää. Alueen luoteispuolella on torppa ja pienialainen pelto. Myös alueen keskiosassa, nykyisen golfkentän alueelle on merkitty torppa. Torpat ovat ilmeisesti olleet hyvin lyhytaikaisia asumuksia, koska vuoden 1937 tai 1953 peruskartassa niitä ei enää näy.



Kartta 5. Senaatinkartta vuodelta 1912.

25.11.2021



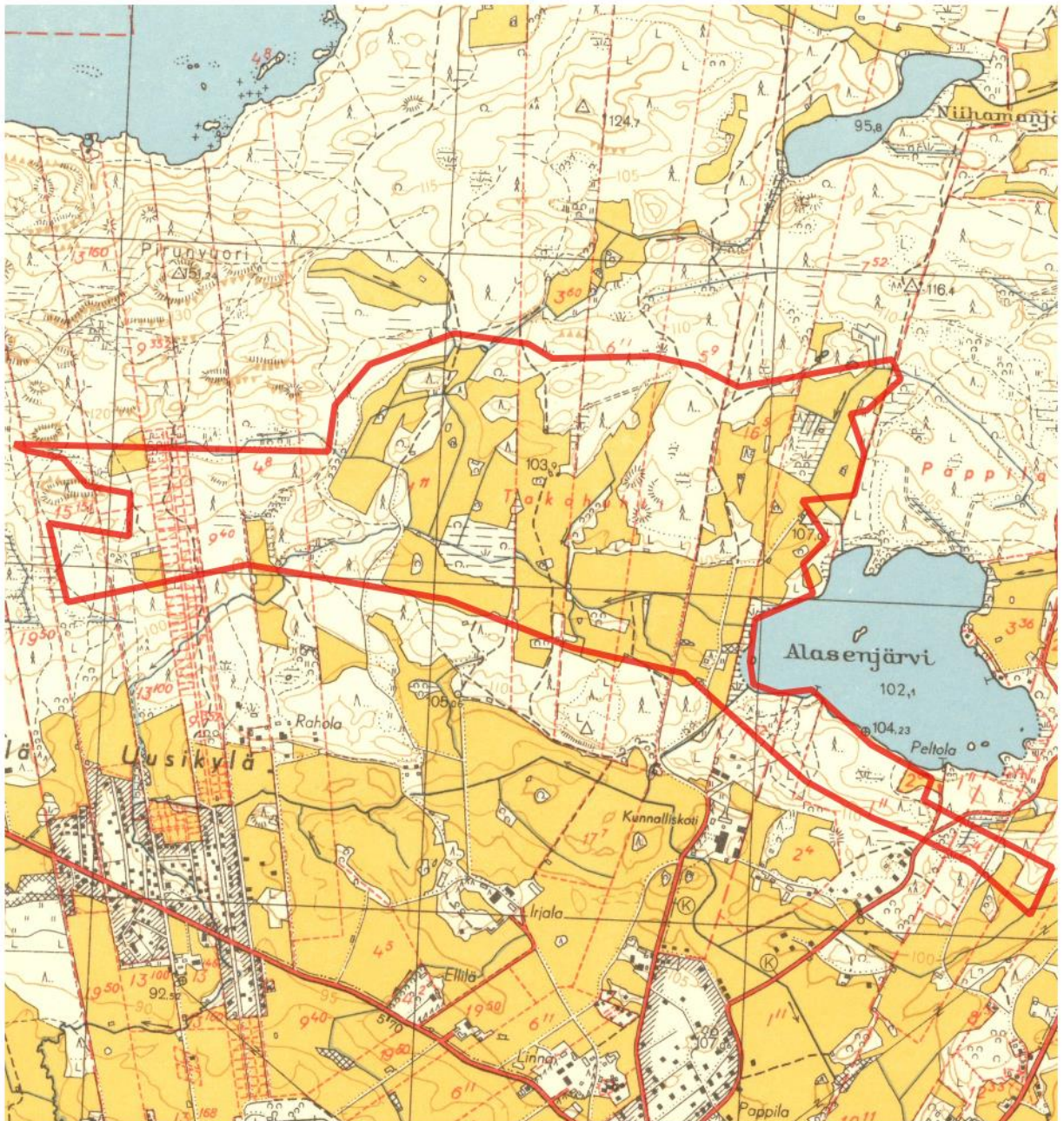
Kartta 6. Pitäjänkartta, Messukylä 1937.

Vuoden 1937 kartassa kiinnittyy mielenkiinto yksityiskohtaan, jonka mukaan alueen purot ja joet ovat virranneet kohti Alasenjärveä. Erityisesti mielenkiintoista on, että Myllypellon oja virtaa nykyisin kohti lounasta, ei itää, kuten vuoden 1937 karttaan on merkitty. Ilmeisesti karttaan on merkitty laskusuunnat väärin.

Vuonna 1947 Messukylä liitettiin Tampereeseen ja maalaiskunta alkoi kehittyä osana kaupunkia. Kaupunki hankki 1950-luvulla maaomaisuutta tarkastelualueen läheisyydestä ja osti mm. Irjalan ja

25.11.2021

Loutun tilat. Peruskartassa vuodelta 1953 Alasjärven länsirannalla on peltoaukea tarkastelualueella. Alasjärven eteläranta on metsää ja rannassa kulkee polku. Kosteammassa notkelmassa on pensaikkoja tarkastelualueella. Alueen länsiosa on peltona. Useissa kohdin pellon ja metsän raja on kiinteistörajan mukainen suora linja. Järven etelärannalle on merkitty laiturit nykyisen uimarannan paikalle. Vuoden 1946 ilmakuva perusteella järven länsirannalla pellot ulottuivat rantaan asti. Vuoden 1961 peruskartassa peltoala on säilynyt edelleen ennallaan. Alasjärven kaakkoisrannalle on rakennettu kesämökkejä.



Kartta 7. Vuoden 1953 peruskartta.

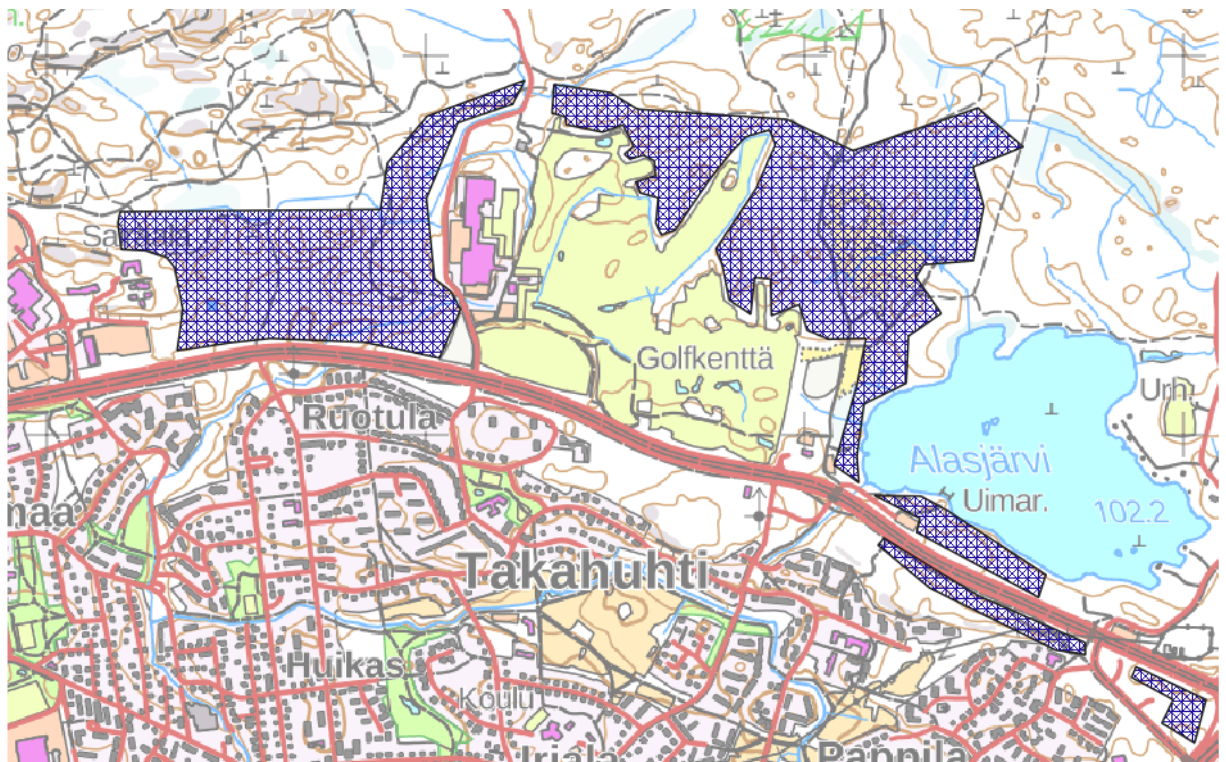
25.11.2021

Teiskontie valmistui 1960-luvun lopulla ja sen jälkeen Jyväskylätie. Teiskontien varteen sijoittui Teknillinen oppilaitos ja yliopistollinen sairaala sekä etäämmälle Tampereen keskustasta golfkenttä Alasjärven laskuojan varteen. Vuoden 1974 ilmakuvassa näkyy Teiskontien varteen tehty pysäköintialue ja rantaa on muokattu avoimemmaksi. Hatanpään siirtolapuutarha siirtyi entisille Kartanon maille vuonna 1977 ja muutenkin Niihaman aluetta kehitettiin virkistys- ja ulkoilukäytön näkökulmasta Kaupin kansanpuiston jatkeena.

Vuoden 1974 ilmakuvan perusteella Alasjärven rannat ovat lähes kauttaaltaan pensoittuneet tai kasvavat puustoa, länsirannalla melko leveällä vyöhykkeellä. Ilmakuvien perusteella tarkastelualueella on avohakattu metsää Lahnakallion koillispuolella ja idempänä harvennettu. 1980-luvulla näiden alueiden ja Alasjärven ojan latvan välinen alue on avohakattu kokonaan. Alasjärven länsipuoliset rantapellot säilyivät peruskarttojen perusteella osittain 1990-luvulle asti viljeltyinä.

Nykyisin alueen niityt ja pellot ovat suurelta osin kadonneet, ja niistä muistuttaa vain nimet kartoilla. Niihamassa on nähtävissä 1800-luvun kartoissa harva polkuverkko, joka suuntautuu pääsääntöisesti kyläalueelta Näsijärven rantaan. Luhtaan torppien lisäksi polkujen syntyhistoriaan ovat vaikuttaneet todennäköisesti eräretket, kirkossa käynnit ja Niihaman niittyjen hyödyntäminen.

Alasjärven länsiranta on kasvanut umpeen. Rantametsikön takana on kuitenkin vielä jäänteitä jäljellä entisistä pelloista ja kasvillisuus on niittymäistä. Osa entisestä pellosta on säilynyt avoimena, alueella on frisbeegolfrata, jossa on erityyppisiä maarakenteita ja istutuksia.



Kartta 8. Maastossa tarkastetut alueet. MK 1 : 20 000.

25.11.2021

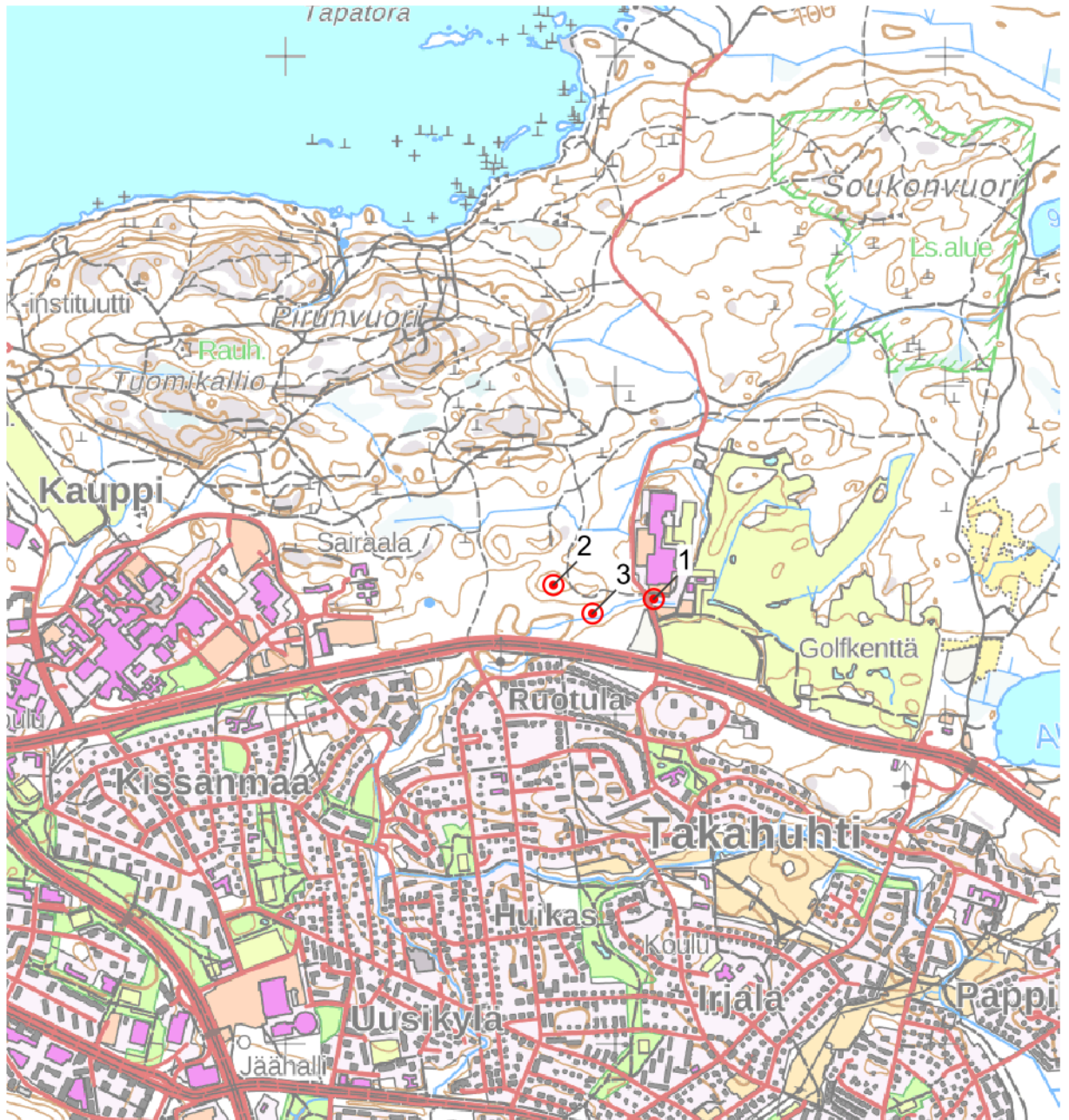
5 Tulokset

Inventoinnin tuloksena voitiin tarkentaa alueelta tunnettujen kohteiden tietoja. Alueelta ei havaittu uusia muinaisjäännös- tai muita kulttuuriperintökohteita.

Alueen kohteista Myllypellon rajamerkki tulkittiin muuksi kulttuuriperintökohteeksi. Irtolöytöpaikasta "Toimelankatu" ei saatu uusia havaintoja. Kivirakenne Kaupin kivirakenne 1 käyttötarkoitus ei tarkentunut, mutta rakenne ajoittuu todennäköisesti 1900-luvulle.

25.11.2021

6 Kohteet



Kartta 9. Alueen kohteet. MK 1 : 20 000.

25.11.2021

6.1 Toimelankatu

Muinaisjäänöstyyppi: löytöpaikat, irtolöytöpaikat

Ajoitus: kivikautinen

Laji: irtolöytöpaikat

Lukumäärä: 1

Sijainti: ETRS-TM35FIN

N: 6823351

E: 332116

Z: 105

Koordinaattiselite: Maastomittaus (GPS)

Aikaisemmat tutkimukset:

- Inventointi: Rätty, Jouko 1971-1972. Tampereen muinaisjäänökset. Kohde 50.
- Inventointi: Nurminen, Teija & Rajala, Ulla 1994. Tampereen kaupungin inventointi 1994. Kohde 90.
- Inventointi: Jäkärä, Tiina 2008. Tampere, TAYS:in yleissuunnittelualueen inventointi 2008.
- Inventointi: Kalle Luoto 2009.

Löydöt: ei löytöjä

Irtolöydön HM 2341 (kivikautinen poikkikirves) löytöpaikka. Kyseessä on tummaa sädekiviliuskettä oleva poikkikirves. Kirveen etulape ja terä on hiottu. Kirves on kantaan kapeneva, nelisivuinen ja litteä. Se on kooltaan 10 x 6 x 2,2 cm. Lappeet ovat loivasti kuperat ja kyljet pyöristetyt. Kyljissä on varttamisurat. Terä on suora ja terälasku jyrkähkö ja viisto. Rädyn (1971-1972) mukaan kyseessä on tasataltta, mutta Unto Salon on tulkinnut esineen primitiiviseksi kirveeksi, joka on suomusjärven kulttuurin muoto. Kyseessä lienee vesiuhri (Salo 1988: 146). Esine diarioitiin vuonna 1959.

Esine on löydetty entisen Irjalan talon maalta, Alasjärvestä laskevan ojan pohjalta noin 1 km länteen järvestä. Alue oli matalaa, tasaista ja kosteaa entistä järvenpohjaa.

Nykyisin tien ja ojan leikkauskohdalla oli parkkipaikka ja golfkenttä.

25.11.2021

6.2 Myllypellon rajamerkki

Muinaisjäännöstyypin: kivirakenteet, rajamerkit

Ajoitus: historiallinen

Laji: muu kulttuuriperintökohde

Lukumäärä: 1

Sijainti: ETRS-TM35FIN

N: 6823394

E: 331812

Z: 113

Koordinaattiselite: Maastomittaus (GPS)

Aikaisemmat tutkimukset:

- Inventointi: Jäkärä, Tiina 2008. Tampere, TAYS:in yleissuunnittelualueen inventointi 2008.

Löydöt: ei löytöjä

Rajamerkki on koottu muutamista kivistä, joiden keskellä on kaatuneena pitkä keskikivi. Kyseessä on kiinteistön rajaa osoittava merkki. Kohteen tiedot vastasivat vuoden 2008 kuvausta, tosin kohteen havaitseminen oli hieman hankalaa.

Rajamerkin kohdalla on kulkenut Takahuhdin kylän talojen Raholan ja Irjalan tilusraja vuoden 1763-1785 toimituskartan perusteella. Rajalinja on pysynyt samana aina näihin päiviin saakka.



Kuva 5. Myllypellon rajamerkki, idästä. 26.9.2021.

25.11.2021

6.3 Kaupin kivirakenne 1

Muinaisjäännöstyyppi: Kivirakenteet

Ajoitus: Historiallinen

Laji: muu kohde

Lukumäärä: 1

Sijainti: ETRS-TM35FIN

N: 6823307

E: 331930

Z: 102

Koordinaattiselite: Maastomittaus (GPS)

Aikaisemmat tutkimukset:

- Tiina Jäkärä 2008, inventointi

Löydöt: ei löytöjä

Neliömäinen noin 2,5 x 2,5 metrin kokoinen kylmämuurattu kiviperustus. Sen pohjoisseinämässä oli pari, kolme kerrosta pienehköjä kiviä, muualta hajonnut. Rakenteen käyttötarkoitus tuntematon ja se on todennäköisesti moderni.

Tarkastushetkellä kohteen lohkotut kivet olivat sammalen peitossa, mutta tuntuivat irtonaisilta, eikä kivien ladonta vaikuttanut erityisen tiukalta. Paikalla tehtiin metallinilmaisinhavainnointia, minkä tuloksena paikalta löydettiin oluttölkki, pullonkorkki ja naula. Kiviraunion ympäristöön kaivettiin viisi lapionpistoa, joista ei tehty erityisiä havaintoja lukuun ottamatta sitä, että selkeää rikastumis- ja huuhtoutumiskerros näyttäisi kuopista puuttuvan. Ilmeisesti paikalla on muokattu maanpintaa viimeksi kuluneiden vuosikymmenten aikana.

Havaintojen perusteella rakenne on moderni. Tarkkaa käyttötarkoitusta ei saatu selville, mutta kyseessä voisi olla kivien kerääminen kuljetusta varten kasaan tai sitten kyseessä voisi olla jonkin tilapäisen laitteen tukirakenne. Havaintojen perusteella kohde luokiteltiin muuksi kohteeksi (ei muinaisjäännös).

25.11.2021



Kuva 6. Kaupin kivirakenne 1 oli sammalen peitossa 23.6.2021.



Kuva 7. Kaupin kivirakenne 1. Sammalta poistettu kivien päältä. 26.6.2021.

25.11.2021

7 Lähteet

Arajärvi, Kirsti 1954: Messukylän–Teiskon–Aitolahden historia I. Tampereen kaupunki, Teiskon ja Aitolahden kunnat.

Inventointiraportit

Heiskanen, Jari ja Luoto, Kalle 2004. Kauppi-Niihaman osayleiskaava. Kulttuuriympäristöinventointi 2004.

Jäkärä, Tiina 2008. Tampere, TAYS:in yleissuunnittelualueen inventointi 2008. Inventointiraportti.

Luoto, Kalle 2009. Arkeologinen osainventointi Tampereen Nallenpuiston asemakaava-alueella 2009.

Nurminen, Teija ja Rajala, Ulla 1994. Tampereen kaupungin inventointi.

Raninen, Sami 2016. Tampereen kantakaupungin arkeologinen inventointi 2016 – 2017. Selvitys yleiskaavaa varten. Pirkanmaan maakuntamuseon arkistossa.

Räty, Jouko 1971. Tampereen inventointi.

Kansallisarkisto

H51a:17/1-28 Takahuhti; N:ot 1-19, isojaonkartta ja asiakirjat (1764-1784) (Nathan Lilius 1793, isojako)

Maanmittauslaitos, Kiinteistötietojärjestelmä

Messukylä, toimituskartta

Messukylä 21:F. Separat förrättningskarta, kartdel a, storskifte, Takahuhti by, skog och utmark (1763 - 1785)

Karttakuvat: 23586770 & 23586771

Tampereen kaupunki, Oskari karttapalvelu

<https://kartat.tampere.fi/oskari>

Kansalliskirjasto, Doria tietokanta

Pitäjänkartta, Messukylä. Maanmittaushallituksen kartografinen toimisto, 1937

(Maanmittaushallituksen kivipaino) 1937. <https://urn.fi/URN:NBN:fi-fd2015-00008537>

Kotimaisten kielten keskus

Nimiarkisto: *Myllypelto* (Kotus, 1971). Koskipää, Ritva. Kotimaisten kielten keskus.

<https://nimiarkisto.fi/wiki/Q9152428>. Viitattu 25.11.2021.

25.11.2021

*FCG Finnish Consulting Group Oy ("FCG") on laatinut tämän raportin FCG:n asiakkaan ("Asiakas") toimeksiannon ja ohjeiden mukaisesti. Tämä raportti on laadittu FCG:n ja Asiakkaan välisen sopimuksen ehtojen mukaisesti. **FCG ei ole vastuussa tästä raportista tai sen käytöstä suhteessa mihinkään muuhun tahoon kuin Asiakkaaseen.***

Tämä raportti voi perustua kokonaan tai osaksi kolmansien osapuolten FCG:lle antamiin tietoihin tai julkisiin lähteisiin ja näin ollen tietoihin, joihin FCG:llä ei ole ollut vaikutusmahdollisuuksia. FCG toteaa nimenomaisesti, ettei sillä ole vastuuta sille annettujen virheellisten tai puutteellisten tietojen perusteella.

Kaikki oikeudet (mukaan lukien tekijänoikeudet) tähän raporttiin kuuluvat FCG:lle, tai Asiakkaalle, mikäli niin on sovittu FCG:n ja Asiakkaan välillä. Tätä raporttia tai sen osaa ei saa muokata tai käyttää uudelleen toiseen tarkoitukseen ilman FCG:n kirjallista lupaa.