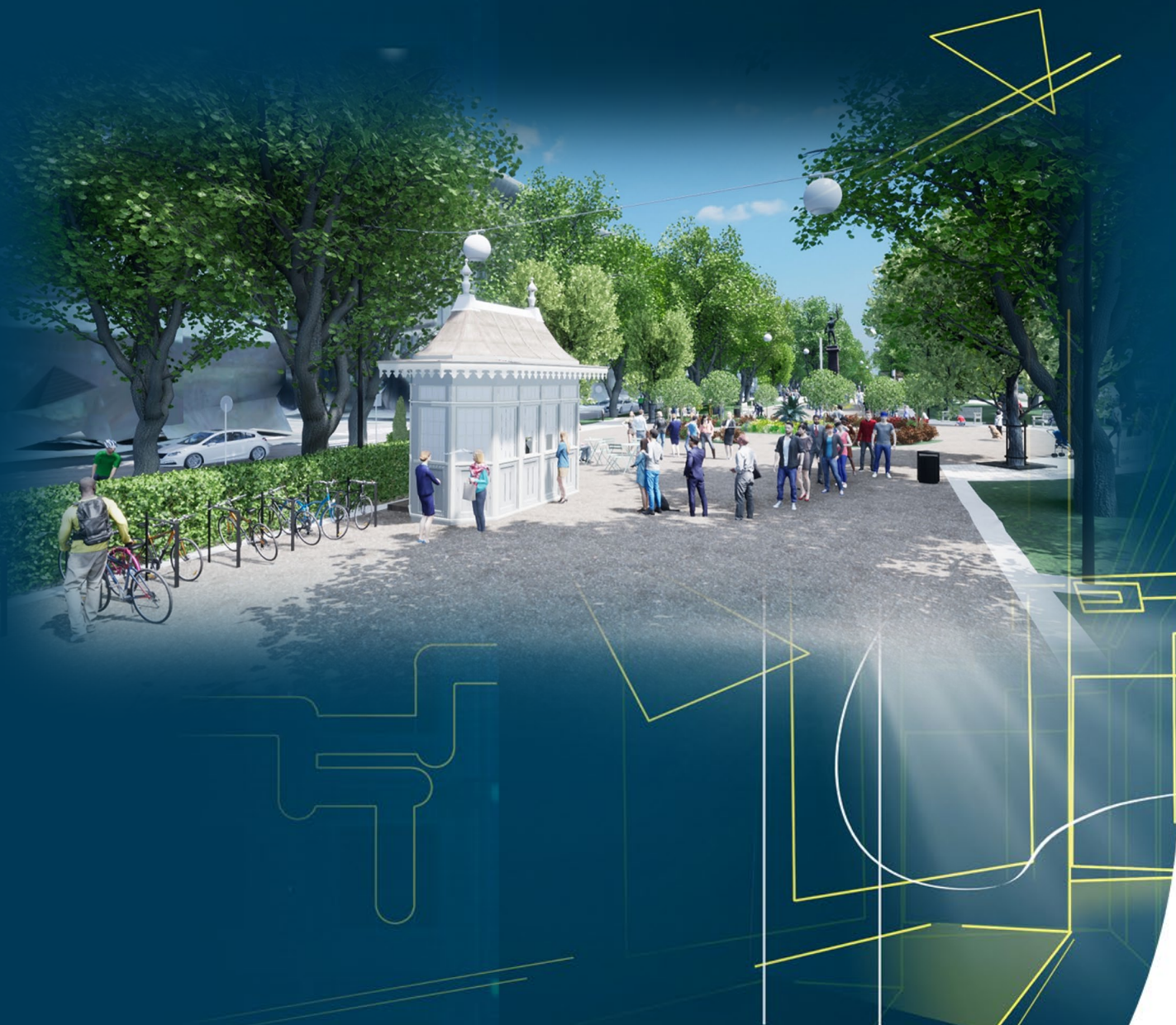


SITOWISE

Hämeenpuiston yleissuunnitelma – Luonnosvaihtoehdot A ja B



Päiväys

26.5.2023

Laatijat

**Ismo Häkkinen, Tero Backman, Suvi Saastamoinen
Sitowise Oy**

Tarkastajat

Mirjam Larinkari ja Timo Seimelä, Tampereen kaupunki

26.5.2023

Kansikuvassa (kuva 1) kuvakaappaus B-vaihtoehdon pääaukiosta.



26.5.2023



Sitowise Oy
Linnoitustie 6 D, 02600 Espoo

Y-tunnus 2335445-0, **Kotipaikka** Espoo
Sähköposti etunimi.sukunimi@sitowise.com

26.5.2023

Sisällysluettelo

1	Suunnittelun taustaa ja lähtökohdat	6
1.1	Hämeenpuiston yleissuunnittelu	6
1.2	Kulttuurihistorialliset ja kaupunkikuvalliset lähtökohdat	6
1.2.1	Puutarhataiteesta 1900-luvun alussa.....	8
1.3	Liikenteelliset lähtökohdat	9
1.4	Toiminnalliset lähtökohdat	10
1.5	Muut suunnitteluun vaikuttavat tekijät	11
2	Suunnittelun tavoitteet.....	13
2.1	Liikennesuunnittelu.....	13
2.2	Kaupunkikuva ja kulttuurihistoria	13
2.3	Maisemasuunnittelu	14
2.4	Hulevesisuunnittelu.....	16
2.5	Valaistussuunnittelu.....	16
2.6	Julkinen taide.....	16
2.7	Toiminnot	17
3	Luonnosvaihtoehdot.....	18
3.1	Vaihtoehto A	18
3.1.1	Liikenne.....	18
3.1.2	Maisema ja valaistus	20
3.1.3	Toiminnot	24
3.2	Vaihtoehto B	25
3.2.1	Liikenne.....	25
3.2.2	Maisema ja valaistus	27
3.2.3	Toiminnot	30
3.3	Muut vaihtoehdot	31



26.5.2023



Sitowise Oy
Linnoitustie 6 D, 02600 Espoo

Y-tunnus 2335445-0, **Kotipaikka** Espoo
Sähköposti etunimi.sukunimi@sitowise.com

26.5.2023

1 Suunnittelun taustaa ja lähtökohdat

1.1 Hämeenpuiston yleissuunnittelu

Hämeenpuiston yleissuunnitelmaluonnoksen on laatinut Sitowise Oy Tampereen kaupungin toimeksiantona 2022–2023. Yleissuunnitelmaluonnos ohjaa Hämeenpuiston asemakaavoitusta ja toimii samalla sen esiselvityksenä. Luonnos viimeistellään yleissuunnitelmaksi asemakaavaehdotusvaiheessa.

Hämeenpuiston yleissuunnittelun vastaavina tilaajina ovat toimineet Mirjam Larinkari (maisema- ja valaistussuunnittelu sekä virtuaalimallinnus) ja Timo Seimelä (liikenneselvitykset ja -suunnittelu). Lisäksi suunnittelun ohjausryhmässä ovat toimineet

- Iina Laakkonen, asemakaavoitus.
- Katarina Surakka, asemakaavoitus.
- Mikko Siitonen, strateginen hankekehitys.
- Timo Koski, viheralueet.
- Ari Vandell, liikennejärjestelmä.
- Juho Korkalainen, hulevesien hallinta.
- Suvi-Mari Eteläinen, taidemuseo.

Konsulttisuunnittelun projektipäälliköinä ovat toimineet Ismo Häkkinen (maisema- ja valaistussuunnittelu sekä virtuaalimallinnus) ja Tero Backman (liikenneselvitykset ja -suunnittelu). Suunnittelijoina ovat toimineet Hanna-Maria Piipponen (maisemasuunnittelu ja apulaisprojektipäällikkö), Olli Risku (maisemasuunnittelu ja virtuaalimallinnus), Suvi Saastamoinen (valaistuksen asiantuntija ja kaupunkitaiteen koordinointi), Arla Tuominen (virtuaalimallinnus), Saara Punta (valaistussuunnittelu), Vilja Larjosto (kaupunkiekologian asiantuntija ja laadunvalvoja) sekä Kati Vaaja (liikenteen pääsuunnittelu ja pyöräliikenne) Matias Kortesoja (liikennesuunnittelija), Antti Räikkönen (liikenne-ennusteet) Anni Henttonen (toimivuustarkastelut) ja Hanna Puolimatka (liikenneturvallisuus).

1.2 Kulttuurihistorialliset ja kaupunkikuvalliset lähtökohdat

Hämeenpuisto on valtakunnallisesti merkittävä kulttuurihistoriallinen ympäristö. Se on valtakunnallisesti tunnettu puisto Tampereen keskustassa Tammerkosken länsipuolella, ja sillä on ollut keskeinen rooli kaupungin rakennetun ympäristön identiteetin muodostajana.

Hämeenpuiston esplanadimainen muoto on peräisin 1800-luvun asemakaavoituksen malleista, ihanteista ja rakennussäätelystä. Sen tehtävänä oli edistää Tampereen kaupunkikuvallista ilmettä ja paloturvallisuutta sekä toimia virkistystä palvelevana julkisena ulkotilana. Puurivejä istutettiin alun perin kuusi, mutta puiden varttuessa niistä kaksi sisintä karsittiin pois. Muutamia yksittäisiä vanhoja puita on kuitenkin vielä jäljellä muistumana kuudesta puurivistä. Jäljellä olevat puurivit uusittiin viimeisen reilun



26.5.2023

parinkymmenen vuoden aikana, mutta keskeisillä paikoilla säilytettiin muutama vanha ja komea yksilö.

Hämeenpuisto on säilyttänyt alkuperäisen maisema-arkkitehtonisen rakenteen melko hyvin, mutta se on historiallisena ympäristönä hauras. Puistoa reunustanut alkuperäinen rakennuskanta on vähitellen uusittu ja katujen varrella on nykyisin paljon moderneja rakennuksia. Viheralueella on runsaasti erilaista kaupunkiympäristölle tyypillistä tekniikkaa kuten puistomuuntamo, laitekaappeja, liikennemerkkejä, opasteita ja erilaisia valaisinpylväitä. Lisäksi siellä on pari kiinteää ravintolatoimintaan liittyvää rakennusta, joita ympäröivät rajatut anniskelualueet ja niiden pakolliset seuralaiset; juomakorit, rullakoihin lastatut myyntiartikkelit ja pakkausjätteet sekä suuret roska-laatikot.



Kuva 2 Jean Béraudin maalaus Bois de Boulogne, Wikipedia. Esp-lanadimainen puistoakseli syntyi 1600-luvun loppupuoliskolla Ranskassa ja yleistyi eurooppalaiseen kaupunkisuunnitteluun 1800-luvulla. Sen tehtävä oli niin virkistykseellinen, kaupunkikuvallinen kuin palotekninenkin.

Historiallisen puiston restaurointi ja ennallistaminen alkuperäiseen asuun suuren kaupungin keskustassa on harvoin mahdollista käyttöön ja ylläpitoon liittyvistä syistä. Kunnostuksen laatutaso on kuitenkin restauroiva, kun puisto kunnostetaan kulttuurihistoriallista arvoa vastaavaan asuun. Historiallisen puiston tunnelman säilyttäminen ja ennallistaminen edellyttää alkuperäisen tilarakenteen säilyttämistä; vanhan ja vartuneen puuston säilyttämistä ja kasvuolojen parantamista, alkuperäisten viheralueiden säilyttämistä puiden ja pensaiden sekä perenna- ja kesäkukkaryhmien jäsentäminä viheralueina sekä puistokäytävien säilyttämistä ja ennallistamista alkuperäisen levyisenä ja paikallaan. Hämeenpuiston puurivien symmetrinen jäsentely keskikäytävän suhteen on keskeinen suunnittelun lähtökohta. Sitä tuetaan monin paikoin pensas- ja koristeistutuksilla, mutta niillä luodaan samanaikaisesti vaihtelua ja yllätyksellisyyttä välttämällä liian monotonista vaikutelmaa. Puurivit on alun perin istutettu monilajisina. Ne ovat pääosin lehmuksia ja vaahteroita, mutta joukossa on muutama purppuratuomi ja hevoscastanja.

Hämeenpuiston restauroivan kunnostuksen lähtökohtana on suosia kasvilajeja, jotka olivat suosittuja ja käytössä jo 1900-luvun alussa, sekä pintamateriaaleja, jotka niin ikään olivat käytössä silloin ja jotka ikääntyvät arvokkaasti. Lisäksi kalusteissa ja



26.5.2023

varusteissa on vältettävä kovin moderneja malleja ja suosittava Hämeenpuiston kulttuurihistorialliseen ilmeeseen ja rakentamisajankohtaan soveltuvia ja sitä tukevia materiaaleja, värejä ja kalustemalleja, jotka ovat muotokieleltään hienovaraisia mutta eivät liian osoittelevia.

Tampereen kaupungin teettämässä Hämeenpuiston puistohistoriallisessa selvityksessä vuodelta 2014 kuvataan puiston syntyä, historiallisia vaiheita ja nykytilaa kattavasti.

1.2.1 Puutarhataiteesta 1900-luvun alussa

1800- ja 1900-lukujen vaihteessa eurooppalainen kaupunkipuistokulttuuri vakiinnutti asemansa Suomessa ja aikakaudelle tyypillinen saksalainen puutarhatyyli levisi koko maahan. Tyylin ominaispiirteitä olivat puuryhmät ja -rivit avarilla ja valoisilla ruohomatoilla sekä näyttävästi kukkivat pensas- ja koristeistutukset. Puistoissa haluttiin välttää yksipuolisuutta ja siksi istutuksissa oli harvoin pelkkiä puita. Pensasryhmät olivat usein kookkaita, näkymiä ja erilaisia kiinteitä objekteja kuten paviljonkeja ja veistoksia kehystäviä 2-4 lajin yhdistelmiä, joissa leikiteltiin väljästi istutettujen yksittäispensaiden muodolla, struktuurilla ja kukinnan ja lehtien värillä. Niihin yhdisteltiin myös kookkaita, yksittäisiä perennoja, kukkaryhmien edessä oli tavallisesti nurmikaista, eikä niitä ulotettu sorakäytävän reunaan kuten nykyään. Lisäksi suosittiin kukkivia pikkupuita tai suuria runkopensaita. Saksalaiselle tyyliin ominaiset, matalat Teppich -kukka- ja lehtiryhmät väistyivät nopeasti 1900-luvun alussa ja ne korvattiin vähän korkeammilla yksi- ja monivuotisilla kukkaryhmillä ja niiden mukanaan tuomalla, valon ja varjon siivittämällä väriloistolla.



Kuva 3 Finna.
Hämeenpuiston pääaukion alkuperäisessä saksalaistyyllisessä asussaan noin 1900.

Geometrinen puutarhatyyli yleistyi 1910-luvulta alkaen. Sen piirteitä voi nähdä Hämeenpuiston 1900-luvun ensimmäisellä puoliskolla tehdyissä lisäyksissä. Vapaiden muotojen rajaus leikatulla pensasaidalla siivitti niin ikään geometrisen muotopuutarhan tuloa.



26.5.2023

Sekä saksalaiselle että geometriselle tyyliin oli ominaista nurmikaista yksi- ja monivuotisen koristeistutuksen ja kulkupinnan välissä, ja koristeistutukset ulotettiin harvoin puistokäytävän reunaan. Puistokäytävät pinnoitettiin 1900-luvun alussa pyöreärakeisella soralla, sillä hienojakoinen murske eli kivituhka yleistyi vasta 1900-luvun loppupuoliskolla. Reunakivet oli harvinaisia 1900-luvun alussa rakennetuissa puistoissa. Sielläkin ne olivat vain 12-13 cm leveitä ja niiden näkymä oli yleensä 4-8 cm.



Kuva 4 Vapriikin kuva-arkisto. Poikkikaduille johtaneet diagonaalikäytävät muotoiltiin jo selvästi 1900-luvun alussa yleiseen geometriseen tyyliin.

1.3 Liikenteelliset lähtökohdat

Hämeenpuisto on osa Tampereen ydinkeskustaa ympäröivää keskustakehää yhdessä Satakunnankadun ja Tampereen valtatie sekä Rautatienkadun kanssa. Keskustakehän tarkoitus on johtaa liikennettä lohkoperiaatteella toimivan keskustan eri lohkojen välillä ja syöttää liikennettä keskustan keskitettyihin pysäköintilaitoksiin. Keskustan länsiosaan etelästä saapuva/poistuva liikenne kulkee Hämeenpuiston kautta, koska vaihtoehtoisia kulkureittejä ei käytännössä ole. Myös lännestä ja idästä saapuva ja poistuva liikenne kulkee useimmiten jonkin matkaa Hämeenpuistossa. Hämeenpuiston liikennemäärät ovat suurimmat puiston eteläosassa Satamakadun eteläpuolella, jossa liikennettä on vuorokaudessa noin 25 000 ajoneuvoa. Satamakadun ja Satakunnankadun välillä liikennemäärä vaihtelee 10 000 ja 13 000 ajoneuvon välillä. Satakunnankadun pohjoispuolisen osan merkitys liikenneverkossa on pienentynyt Rantaväylän tunnelin rakentamisen jälkeen, mikä on laskenut liikennemääriä. Liikenteen ennustetaan vähenevän edelleen raitiotien toisen vaiheen valmistumisen ja Paasikivenkadun



26.5.2023

kapasiteetin laskun myötä. Pohjoisosan liikennemäärä on nykytilanteessa kuitenkin vielä kohtalaisen suuri; noin 9000 ajoneuvoa vuorokaudessa.

Tampereen ydinkeskustan on tavoite kasvaa vuoteen 2040 mennessä 15 000 uudella asukkaalla ja 15 000 uudella työpaikalla. Lisääntyvä maankäyttö lisää myös liikkumisen tarvetta. Liikenteen kasvua pyritään ohjaamaan parantamalla kestävien kulkumuotojen olosuhteita ja ohjaamalla autoliikennettä entistä sujuvammin keskitettyihin pysäköintilaitoksiin suoraan keskustan sisääntuloväyliltä.

Keskustan kävelypainotteisuuden lisääminen, raitioteiden toteuttaminen ja keskitetyn pysäköinnin lisääminen yhdessä sisääntuloväylille sijoittuvien sisäänajojen kanssa on ennustettu vähentävän autoliikenteen kokonaissuoritetta vuoteen 2040 mennessä noin 8,5 % (vrt. maanalaisen parkiston liikenneselvitys) verrattuna tilanteeseen, jossa kyseisiä toimenpiteitä ei tehtäisi. Autoliikenteen kokonaismäärä ei kuitenkaan vähenny nykytilaan (vuosi 2022) verrattuna, vaan liikenne sijoittuu entistä keskitetymin keskustan kehäkadulle ja muille pääkaduille. Hämeenpuiston ennustetut kokonaisliikennemäärät vuodelle 2040 ovat hieman nykytilaa suuremmat Satakunnankadun eteläpuolella. Ainoastaan Satakunnankadun pohjoispuolella autoliikenne vähenee yhdeksästä seitsemään tuhanteen autoon vuorokaudessa.

Hämeenpuisto on pyöräliikenteen tavoiteverkossa pyöräliikenteen pääreitti, jossa pyöräily on tavoitteena erotella autoliikenteestä ja jalankulusta. Hämeenpuisto on verkollisesti tärkeä pyöräliikenteen etelä-pohjoissuuntainen yhteys, koska muut verkollisesti pääreiteiksi suunnitellut yhteydet ovat etäällä Kuninkaankadulla ja Koulukadulla. Kuninkaankadun kehittäminen houkuttelevaksi pääreitiksi on hankalaa kävelykatuosuuk-sien vuoksi. Koulukadun reitti pohjoiseen kohti Paasikivenkatua ja Särkänniemeä on toisaalta ahdas ja mutkikas sekä sivussa keskustasta.

Hämeenpuiston liikenteellinen rooli autoliikennettä välittävänä pääväylänä on selvä ja se on todettu muun muassa Tampereen keskustan liikenneverkkosuunnitelmassa (TAKLI 2013), ydinkeskustan strategisessa osayleiskaavassa 2019 ja länsikeskustan liikenteellisessä yleissuunnitelmassa 2020. Tampereen läntisen keskustan visiotyössä West+ (2020) Hämeenpuiston liikennejärjestelyihin ideoitiin radikaalimpia muutoksia. Esimerkiksi autoliikenteen siirtämistä kokonaan puiston länsiosan ajoradalle ja puiston keskiosan jakamista puoliksi jalankululle ja pyöräliikenteelle. Työssä myös ehdotettiin yksisuuntaisen sivukatujen muuttamista kaksisuuntaisiksi. West+ vision ideat ovat mielenkiintoisia ja tavoitteiltaan kannatettavia, mutta ne eivät autoliikenteen sujuvuuden kannalta ole toistaiseksi realistisia.

1.4 Toiminnalliset lähtökohdat

Hämeenpuisto on tärkeä viherkäytävä Tampereen läntisessä keskustassa Näsin- ja Eteläpuiston välillä ja sillä on suuri virkistysellinen merkitys. Toisaalta virkistystyksen ja oleskelun puitteissa on kehittävää, koska Hämeenpuiston koetaan paikoin monotoniseksi ja paikoin monotoniseksi ja epäviihtyisäksi.



26.5.2023

Hämeenpuistossa järjestetään markkinatyyllisiä tapahtumia, sillä keskikäytävä on käytännöllinen tila tapahtumille, mutta samalla se on kapasiteetiltaan rajallinen ja väentungoksessa ahdas. Tapahtumat heikentävät erityisesti pyöräliikenteen asemaa puistossa, vaikka keskikäytävällä on normaalitilanteissa hyvin tilaa kävelijöille ja pyöräilijöille. Tapahtumajärjestäjät liikkuvat ja pysäköivät raskaita ajoneuvoja nurmikoille ja puiden juuristoalueille, mikä vahingoittaa puiden runkoja ja istutuksia. Lisäksi pyöräilyn järjestäminen turvallisesti ja sujuvasti on Hämeenpuistossa tapahtumien aikaan käytännössä mahdotonta ja pyöräliikenteelle on otettu käyttöön tapahtuma-aikainen kiertotieopastus.



Kuva 5 Mirjam Larinkari. Suurien tapahtumien aikana Hämeenpuiston täyttyy myyntikojuista, esiintymislavoista ja muista vastaavista rakenteista, joiden kuljettaminen, kokoaminen ja purkaminen kuluttavat puistoa ehkäpä jopa enemmän kuin puistossa tapahtuman aikana tungeksiva väki.

1.5 Muut suunnitteluun vaikuttavat tekijät

Nykyisellään Hämeenpuiston nurmikot ovat huonokasvuisia ja kuluneita. Valon puute, kasvualustan laatu ja toistuvat kunnallistekniikan kaivuutyöt heikentävät kasvua. Nurmikolla liikkuvat ajoneuvot ja jalankulkijat kuluttavat nurmikkoja nopeammin kuin se ehtii uusiutua. Tiivistyneessä kasvualustassa nurmikon juuristo voi huonosti. Lisäksi nurmikon hoitoon liittyvässä kalustossa ja toimenpiteissä on kehitettävää.

Nurmikon menestyminen edellyttää kulun ohjausta ja ajoneuvoliikenteen ehkäisemistä kasvillisuuden suoja-aidoilla ainakin Hämeenpuiston keskeisimmässä osassa Puutarha- ja hallituskadun välillä. Jos poikkikatuihin liittyviä diagonaalikäytäviä ei toteuteta, kulunohjausta istutusten suoja-aidoilla tarvittaneen myös niiden yhteyteen.



26.5.2023



Kuva 6 Mirjam Larinkari. Vanha, heikentynyt kasvualusta, kunnallistekniset työt ja jatkuva kulutus sekä valon puute heikentävät promenadin ympärillä olevien nurmiparterrien kuntoa.



26.5.2023

2 Suunnittelun tavoitteet

2.1 Liikennesuunnittelu

Hämeenpuistolle on asetettu useita liikenteellisiä tavoitteita, joista liikenteen tilankäytön ja suunnittelun reunaehtojen vuoksi määräävin on autoliikenteen toimintaedellytysten turvaaminen keskustan kehäkadulla. Asetettujen liikennetavoitteiden puolesta suurin liikenteellinen puute verrattuna nykytilaan on ollut jalankulusta ja moottoriajoneuvoliikenteestä erotellun pyöräilykaistan puuttuminen Hämeenpuistosta. Keskikäytävällä on toki tilaa jalankulkijoille ja pyöräilijöille, mutta tapahtumien yhteydessä pyöräilyyn ei riitä tilaa.

Hämeenpuiston suunnittelulle määriteltyjä liikenteellisiä tavoitteita:

- Pyöräilyolosuhteiden parantaminen ja pyöräilyn pääreitit toteuttaminen. Pyöräpysäköinnin järjestäminen.
- Jalankulkijoiden viihtyisyyden ja turvallisuuden parantaminen huomioiden esteettömyyden erityisvaatimukset sekä viheralueella että jalkakäytävillä.
- Autoliikenteen toimintaedellytysten turvaaminen keskustan kehäkadulla. Autojen pysäköintiratkaisujen määrittäminen Hämeenpuiston ajoradoilla.
- Joukkoliikenteen toimintaedellytysten turvaaminen ja joukkoliikenteen kilpailukyvyyn varmistaminen. Toimivat pysäkkijärjestelyt ja pysäkki-infran laatutason parantaminen.
- Erikoiskuljetusten reitin toimivuuden turvaaminen Hämeenpuistossa.
- Hämeenpuiston tapahtuma-aikaisten liikennejärjestelyjen suunnittelu sekä siihen liittyvät pelisääntöjen määrittely yleensä.
- Huolto- ja logistiikkaliikenteen toimivuus kiinteistöihin ja puistoon.
- Sujuva pelastusliikenne ja pelastusmahdollisuudet rakennuksista kadulle.
- Kunkun parkin ajoyhteyksien järjestäminen läntisessä keskustassa.

2.2 Kaupunkikuva ja kulttuurihistoria

Tavoitteena on suojella Hämeenpuiston kulttuurihistorialliset arvot, kehittää ja ennallistaa niitä mahdollisuuksien mukaan. Kunnostuksen laatutaso on restauroiva.

Pitkän puiston puukujanteet voidaan kokea sellaisenaan monotonisiksi, joten niitä rytmitetään pensasryhmien kehystämällä ja yksi- ja monivuotisten kasviryhmien koristamalla istutetuilla aukioilla. Tavoitteena on kehittää Hämeenpuiston etelä- ja pohjoispäätyjä maisema-arkkitehtuurin keinoin ja kulttuurihistoriallisessa hengessä. Keskusaukiota pyritään niin ikään jäsentämään istutettuna aukiona 1900-luvun alun henkeen sopivilla puu- pensas- ja koristeistutuksilla.

Puistossa olevat lukuiset laitekaapit pyritään verhoamaan pensasryhmillä siten, etteivät ne näy yleisimmistä katselukulmista.



26.5.2023



Kuva 7 Sitowise Oy. Pensasryhmällä verhoiltu laitekaappi poikkikadun molemmilla puolilla.

2.3 Maisemasuunnittelu

Tavoitteena on ekologisesti monimuotoisempi sekä elinkaareltaan pitkäikäinen viheralue, ja kasvillisuussuunnittelussa pyritäänkin nykyistä monilajisempaan kokonaisuuteen. Ensisijaisesti suositetaan kasvillisuutta, joka on ollut käytössä jo 1900-luvun alussa. Puurivejä kehitetään monilajisina, joita ovat isolehtilehmus, kriminlehmus, puistolehmus sekä yksittäiset hevoscastanjat ja rusotuomet. Päälajien lisäksi voidaan istuttaa useampia niiden lajikkeita. Kukkivina pikkupuina käytetään marjaomenapuuta ja tuomea.

Kookkaat pensasryhmät istutetaan yleensä noin kolmesta eri pensas- tai suuresta perennalajista siten, että valittujen lajien koko, muoto, struktuuri ja kukinta vaihtelevat ja niitä suorastaan korostetaan muodostamalla kontrasteja. Lajivaihtoehtoja ovat esimerkiksi laikkukirjokanukka, kultasade, marjaomenapensas, jasmike, sorvarinpensas, keltaheisiangervo, nuokkusyreeni, pihasyreeni, villaheisi ja tarhakataja. Leikattuna pensasaitana käytetään tuhkapensasta, orapihlajaa tai hernenpensasta maalajista ja valaistuksesta riippuen. Perennavaihtoehtoja ovat työttöangervo ja röyhätatar. Kaksi sirunkoinen pensasryhmä muodostetaan istuttamalla esimerkiksi kaksi mustaseljaa samaan istutuskouppaan. Pilarin muotoinen, noin viiden metrin korkuisena säilytettävä leikattu pikkupuu on paikoin osa pensassommitelmia. Siihen soveltuvia lajeja ovat esimerkiksi euroopanvalkopyökki ja veripyökki.



26.5.2023



Kuva 8 Sitowise Oy. Saksalaiseen tyyliin sommiteltu pensasryhmä Hämeentien eteläpuolella. Sen välistä aukeaa näkymä Kirkkopuistosta Hämeentielle. Sommitelman kenttäkerroksessa hyödynnetään hiljattain jo istutettua dynaamista kasvillisuutta.

Puu- ja pensasryhmien alla ei käytetä katteita. Ne ovat vieras elementti historiallisessa puistossa, usein ne sisältävät rikkaruohojen siemeniä ja hapattavat kasvualustaa. Lisäksi ne ovat rumia suurina pintoina. Pensasryhmien alla käytetään vähemmän leikkaamista edellyttävää grass free lawn -tyyppistä nurmen korviketta tai tehdään (kevyesti) dynaaminen istutus matalista lehtikasveista.

Luonnonkiveykset ovat perinteisesti puistossa olleet jokseenkin kirjavia. Luonnonkivi on aina ollut kallis materiaali, joten puistoja rakennettaessa 1900-luvun alussa kiveykseen ja kouruihin kelpasivat kaiken väriset kivet, jos sellaisia oli suikin saatavissa kohtuullisilla kustannuksilla. Siksi niihin asennettiin yleensä punaista, punaruskeaa, ruskeaa, vaaleanpunaista, harmaata ja ruskeaa kiveä enemmän tai vähemmän sekaisin.



Kuva 9 Helsingin kaupunki. Monivärinen kiveys oli tyypillinen 1800- ja 1900-luvun vaihteen puistoissa.



26.5.2023

Materiaali- ja kalustevalinnoissa pyritään yleisesti kulttuurihistorialliseen kontekstiin soveltuviin materiaaliin, väriin ja muotokieleeseen sekä kohtuulliseen ylläpidettävyyteen ja mahdollisimman pitkään elinkaareen.

2.4 Hulevesisuunnittelu

Viheralueen hulevesien hallintaa pyritään kehittämään tehostamalla hulevesien hyödyntämistä. Nykyistä suurempien sateiden vesimäärä pyritään ottamaan talteen ja imeyttämään maaperään ja siten lisäämään kasvillisuuden käytössä olevan vajoveden määrää. Tehokas kosteutus parantaa puiston resilienssiä pitkinä kuivina kausina ja hulevesien hyödyntäminen vähentää olemassa olevaan hulevesiverkkoon kohdistuvaa kuormitusta.

Olemassa oleva hulevesiverkko säilytetään jotakuinkin nykyisellään, mutta muutama kaivo siirretään hulevesien hallinnan kannalta mielekkäämpään paikkaan. Reunakiven yhteydessä hulevesikaivot varustetaan kitakaivon kannella.

2.5 Valaistussuunnittelu

Valaistussuunnittelun tavoitteena on luoda puistoon turvallinen, riittävä ja esteettisesti miellyttävä kokonaisuus pimeään aikaan. Kaikki puiston valaisimet uusitaan. Valaistuskalusteet valitaan puiston ilmeeseen sopiviksi. Niiden ja muun sähkötekniikan sijoitus puistoon yhteensovitetään puistosuunnittelun kanssa. Promenadin valaistuksen tulee täyttää valaistusluokka P3.

Promenadin ja sen poikittaisyhteyksien lisäksi puistossa uusitaan nykyisten veistosten valaistus. Veistosten valaistuksen tavoitteena on luoda luonnollinen, ylhäältä tai edestä hahmon kasvoihin suuntautuva pehmeä valo. Valon suuntauksessa ja optiikassa vältetään liian suuria kontrasteja ja varjojen syntymistä.

Puistoon tulevan uuden julkisen taiteen valaistus suunnitellaan taideteosten suunnittelun yhteydessä. Uusi taide voi olla myös valotaidetta.

Puiston nykyiset maahan upotetut kohdevalaisimet veistosten ja puiden juurella poistetaan eikä niitä uusita vaikean huollettavuuden ja suunnattavuuden vuoksi.

2.6 Julkinen taide

Hämeenpuisto on ollut alusta saakka julkisen taiteen sijoituspaikka. Puiston kokonaisuuteen kuuluu siellä sijaitsevien veistosten lisäksi puiston pohjoispäädyssä olevan Näsinpuiston suihkukaivomonumentti vuodelta 1913 sekä Eteläpuistossa sijaitseva Osuustoimintamuistomerkki vuodelta 1950. Puistoon on rakentunut näiden kahden akselin päätteiden väliin eri aikoina kolme veistosta; Vapaudenpatsas puiston keskiakselille vuonna 1921, Minna Canthin patsas Puutarhakadun risteykseen vuonna 1951 ja Uutisia-veistos keskusaukion lomaan vuonna 1981.



26.5.2023

Puiston veistokset säilytetään, mutta suunnitelmavaihtoehdoissa on ehdotettu niille myös uusia paikkoja puiston sisällä. Myös veistosten ympäristöjä on suunnitelmavaihtoehdoissa muotoiltu uudelleen veistosten arvo huomioiden.

Puistossa on tunnistettu tila julkisen taiteen uusille teoksille puistohistoriallisessa selvityksessä vuonna 2014. Uutta taidetta on selvityksessä ajateltu sijoitettavan erityisesti puiston eteläosaan Hämeenkadusta etelään.

Luonnosvaihtoehdoissa on esitetty useampi paikka taideteoksille sovittaen ne uuteen puistosommitelmaan. Puistossa taideteokset toimivat näkymän päätteinä lineaarisessa puistossa tai porttiaiheena. Suunnitelmassa on esitetty myös paikka vapaasti sijoitettavalle, rakenteisiin integroidulle tai aineettomalle taideteokselle Hallituskadun ja Pyhäjärvenkadun väliselle puisto-osuudelle.

Lähtökohtana on, että puiston kaikki julkisen taiteen teokset valaistaan.

2.7 Toiminnot

Hämeenpuistossa järjestään vain pienempiä tapahtumia, joiden väkimäärä on paremmin hallittavissa ja tapahtumajärjestäjä helpommin ohjeistettavissa ja valvottavissa eikä viheralueeseen kohdistuva kulutus ole kohtuutonta.

Suuret tapahtumat pyritään järjestämään sitä varten rakennetuilla, kovaakin kulu-
tusta kestävillä toreilla.

Ulkotarjoilualueet ovat perinteinen osa puistoa, mutta niitä ei pidä eristää pysyvillä rakenteilla muusta puistosta, sillä talvella autio aitaus on käyttämätön ja epämääräinen ja sinne tahtoo kerääntyä roskaa. Tarjoilutilan tulee olla talvisin osa puistoa, joten anniskelualue osoitetaan esimerkiksi ketjuilla toisiinsa yhdistetyillä kausi-istutusastioilla. Kiinteät kalusteet vaikeuttavat tarjoilualueen käyttöä ja ylläpitoa talvisin, joten niidenkin osalta suositaan siirrettävissä olevia pöytiä ja tuoleja, jos toiminta ei ole ympärivuotista. Pysyvien paviljonkien ja myyntikojujen tulisi sopeutua puistoon ja olla materiaaleiltaan, muotokieleltään ja väreiltään puiston historialliseen ympäristöön soivia ja sen arvoja tukevia. Tarjoilualueilla olevien pöytien ja tuolien pitäisi olla elinkaareltaan laadukkaita ja niin ikään sopeutua historialliseen ympäristöön vastaavalla tavalla.



26.5.2023

3 Luonnosvaihtoehdot

3.1 Vaihtoehto A

3.1.1 Liikenne

Hämeenpuiston ajoratoja jäsennellään ja kaistamäärä osoitetaan selvästi 1- tai 2-kaistaiseksi. Eteläpuiston ja Satakunnankadun välillä ajorata kavennetaan 7,0 metriä leveäksi ja jalkakäytävät levennetään noin 3,5 metriä leveiksi. Samakadun eteläpuolella ajorata on 2+2-kaistainen. Satamakadun pohjoispuolella ajoradat ovat kortteleiden välissä pääasiassa 1-kaistaisia, mutta liittymissä on lisäksi aina kääntymiskaistat. Hallituskadun ja Satakunnankadun välissä ajoradan reunaan osoitetaan kadunvarsipysäköintiä ja huoltoliikenteen pysäköintiruutuja. Satakunnankadun pohjoispuolella ajoradat kavennetaan kokonaan 1-kaistaisiksi. Kadunvarsipysäköinti ja huoltoliikenteen pysäköintipaikat erotellaan ajoradasta rakenteellisesti.

Ajoradan reunojen jalkakäytävät leventyvät koko puiston matkalla samalla, kun suojatieylityksiä kavennetaan. Puiston keskikäytävä säilyy yhdistettynä jalkakäytävänä ja pyörätienä. Pyöräliikenteen liittyminen puiston päissä Tampereen valtatielle ja Näsijärvenkadulle osoitetaan erillisin pyöräliikennejärjestelyin. Poikkikatujen eroteltuja pyöräteitä Tiiliruukinkadulla, Satamakadulla, Hämeenkadulla ja Puutarhakadulla korostetaan puiston kohdalla niin, että liittyminen puistosta pyöräteille on helppoa.

Joukkoliikenteen pysäkit ovat Satakunnankadun eteläpuolella ajoratapysäkkejä ja Satakunnankadun pohjoispuolella syvennyksinä. Pysäkkipaikat erotellaan jalkakäytävien reunaan 1,25 metriä leveällä odotusalueella. Pysäkit varustetaan pysäkkimerkein ja roskakorein. Pysäkkikatoksina ei ole pääasiassa mahdollista toteuttaa kapeiden jalkakäytävien vuoksi. Muutamassa paikassa voidaan harkita katoksen asettamista jalkakäytävän taakse katualueen rajalle, kun pysäkin kohdalla ei ole rakennusta.

Hämeenpuiston poikkikatuja kavennetaan niin, että poikkikatujen suojatieylitykset lyhentyvät ja ajosuuntia karsitaan niin, että poikkikatut olisivat jatkossa ainoastaan yksisuuntaisia. Poikkeuksena Hämeenkatu ja Satakunnankatu, jotka säilyvät nykytilanteen mukaan kaksisuuntaisina. Eteläpuiston poikkikatu puiston kohdalla katkaistaan autoliikenteeltä. Tiiliruukinkatu muutetaan puiston kohdalla yksisuuntaiseksi lännestä itään. Hallituskadulta poistetaan toinen ajokaista puiston kohdalta. Puutarhakatut muutetaan yksisuuntaiseksi idästä länteen.

Kaikki liittymät Satakunnankadun eteläpuolella ovat jatkossa liikennevalo-ohjattuja.



26.5.2023



Kuvat 10 ja 11 Sitowise Oy. Satamankadun kohdalla jalankulku ja pyöräily erotetaan viherkaistalla, johon istutetaan puut. Ratkaisulla kavennetaan Satamankadun katutilaa kaupunkikuvallisesti ja vahvistetaan Hämeenpuiston jatkuvuutta maisemakuvallisesti. B-vaihtoehdossa (alakuva) suojatie sijoitetaan pyöräilybaanan viereen eikä niiden kohdalle voi istuttaa uusia puuta.



26.5.2023

3.1.2 Maisema ja valaistus

Promenadi eli keskikäytävä säilytetään paikallaan ja alkuperäisen levyisenä. Sen leveys 13,0 metriä pohjoisessa ja 8,5 metriä etelässä. Poikkikatujen yhteyteen rakennetaan diagonaalikäytävät, joiden leveys 2,5 metriä. Puurivejä täydennetään yksittäisillä runkopuuistutuksilla aukkopaikoilla, pääaukiolla ja poikkikatujen tienoilla.

Pohjoispäässä olevalle sora-aukiolle sommitellaan istutettu aukio puiston kulttuurihistoriallisessa hengessä. Sen keskellä on noin 1,2-1,3 metriä korkeiden leikattujen pensaitojen rajaama, huonemainen tila, jonka keskellä on nurmikon kehystämä yksitai monivuotinen koristeistutus. Pensasaita on rytmitetty siten, että huonemaisen tilan läpi avautuu näkymiä ja koristeistutus on nähtävissä myös huonemaisen tilan ulkopuolelta. Huoneen sisäpuolelle asennetaan sohvapenkit. Leikatun pensasaitasommitelman eteläpuolelle muotoillaan symmetriset, nurmikon rajaamat perenna- tai kesäkukkaryhmät, joihin istutetaan myös kukkivat pikkupuuparit. Aukiota kehystetään lisäksi puurivien tuntumaan istutettavilla kookkailla pensasryhmillä. Pohjoiselta aukiolta kuljetaan Näsinpuistoon pääpromenadin akselissa. Yhteyttä korostetaan matalilla, leikatuilla pensasaidoilla sekä kookkailla pensasryhmillä.



Kuva 12 Sitowise Oy. Hämeenpuiston pohjoispäähän on sommiteltu istutettu aukio 1900-alun geometrisessä hengessä. Sitä kehystävät pensasommitelmat vievät ajatukset puolestaan saksalaiseen tyyliin, mikä tuo sommitelmaan kerroksellisuutta. A-vaihtoehdossa Näsinkatu ylitetään promenadin akselissa.

Puuvillatehtaan kadun kohdalle muodostuu pieni, pyöreän perennaistutuksen koristama aukio, jonka kautta jalankulkijat ja pyöräilijät tulevat kadulta puistoon tai kulkevat sen poikki.



26.5.2023



Kuva 13 Sitowise Oy. Puuvillatehtaan kadulla muotoillaan myös avara, pyöreän istutuksen koristama aukio, jonka keskelle on varaus veistostaiteelle.

Minna Canthin veistoksen ympärille ennallistetaan pieni pensasaitojen sekä yksi- tai monivuotisten koristeistutusten reunustama, kivetty aukio. Aukiolle asetetaan istuimet ja niitä kehystetään ruukuissa olevilla kausi-istutuksilla.

Viihtyisyyttä ja esteettistä kokemusta parantamalla Minna Cantin veistoksen yhteydessä olevasta pikku aukiosta voi muodostua suosittu tapaamispaikka.

Nykyisin Kauppakadun akselissa sijaitsevalle, vedessä pyörivälle graniittipallolle etsitään uusi paikka Hämeenpuiston pohjoisosaan suunniteltavissa perennaryhmistä.



26.5.2023



Kuvat 14 ja 15 Sitowise Oy. Minna Canthin puistikko on jäsenneily 1950-luvun alusta peräisin olevan vanhan valokuvan avulla. Perennaryhmien ennallistaminen 1950-luvun asuun tukee Hämeenpuiston kerroksellisuutta. Puistikko on B-vaihtoehdossa samanlainen (kuva seuraavalla sivulla).



Pääaukio jäsennellään vähäeleisesti pohjoisen promenadin jatkumona, jota jäsentävät puurivit, kukkivat pikkupuut ja kookkaat pensasryhmät sekä koristavat symmetriset perenna- tai kesäkukkapenkit. Viheralueiden ja kiveyksen rajapinta tasataan jokuinkin samaan korkoon. Vapaudenpatsas siirretään Kauppakadun akseliin, johon muodostuu aukion uusi keskipiste. Jalustan ympärille istutetaan kesäkukka- tai perennaryhmä, jonka edessä on nurmikaista ja kapea, madallettu reunakivi. Ulkotarjoilualue



26.5.2023

ja pyöräpysäköinti sijaitsevat aukiota symmetrisesti kehystävien, kiinteiden myynti-kojujen takana. Uutinen -veistos siirretään kauemmas ulkotarjoilualueesta ja pyöräpysäköinnistä sorapintaisen promenadin länsipuolelle, josta se katsoo kirjastoa kohti.



Kuva 16 Sitowise Oy. Vapaudenpatsas siirretään Kauppakadun akseliin. Taka-alalla veistoksen molemmin puolin ovat perinteiseen tyyliin suunnitellut jäätelö- ja Puistro-paviljongit pöytineen ja tuoleineen.



Kuva 17 Sitowise Oy. Hämeenpuiston eteläpäähän rakennetaan promenadin akselissa oleva suojatie Eteläpuistoon ja se kehystetään kookkailla pensasryhmillä.



26.5.2023

Promenadi ja siihen liittyvät kapeammat diagonaalikäytävät päällystetään pyöreärakeisella, välpätyllä soralla. Pääaukio ja Hämeenpuiston poikki kulkevien katujen ajoradat, jalkakäytävät, erotuskaistojen odotustilat ja polkupyöräväylät sekä tarjoilualueet päällystetään monivärisellä, sahatulla graniittikiveyksellä, jonka pinta on ristipäähakattu liukkauden torjumiseksi. Poikkikatujen ajoratoja reunustavat erotuskaistat päällystetään monivärisellä graniittikiveyksellä, jonka pinta on lohkottu.

Puistoraitin valaistus toteutetaan kuusi metriä korkeilla olakepylväillä, joissa on lyhyellä varrella oleva raittivalaisin. Valaisimen muotokieli mukailee nykyistä valaistusta. Sama valaistustapa jatkuu myös keskusaukion läpi. Puiston veistosten valaistus toteutetaan pylväisiin kiinnitetyillä kohdevaloilla. Muu taiteen valaistus suunnitellaan teoskohtaisesti.

3.1.3 Toiminnot

Puisto-ravintola sijoitetaan pääaukiota sivuavalle kiveyksellä Kauppakadun tuntumaan myyntikojuineen. Vapauden patsaan toiselle puolelle varataan paikka jäätelökioskille. Kojut ovat samanlaisia ja kehystävät aukiota symmetrisesti.

Rillinki säilytetään nykyisellä paikallaan, mutta sen anniskelualueen pinnoite uusitaan ristipäähakatululle, sekaväriselle graniittikiveykselle.



26.5.2023



Kuvat 18 ja 19 Sitowise Oy. Radioaseman kehystävät istutukset A- ja B-vaihtoehdossa sekä aseman viereen sijoitettava linkkimasto.



3.2 Vaihtoehto B

3.2.1 Liikenne

Vaihtoehto B:n liikennejärjestelyt ovat pääosiltaan samanlaiset kuin vaihtoehdossa A. Oleellisin ero vaihtoehdoissa on pyöräliikenteen järjestelyt. Vaihtoehdossa 3 pyöräliikenne erotellaan jalankulusta toteuttamalla erillinen pyörätie puiston itäisten



26.5.2023

puurivien väliin. Hämeenkadun ja Kauppakadun välisen keskusaukion kohdalla pyörätie kulkee aukiosta erillään sen itäreunassa.



Kuva 1 Sitowise Oy. Hämeenpuiston pääaukio pohjoispuolelta tarkasteltuna. Keskellä näkyy pääpromenadille esitetty jäätelökioski. Vasemmalla oleva pyöräpysäköinti voidaan tarvittaessa korvata kaupunkipyörätelineellä ja asentaa pensasaidan toiselle puolelle pyörätelineitä tai päinvastoin.



Kuva 20 Sitowise Oy. Pyöräilybaana sijoittuu puistopromenadin itäpuolella olevan puurivin väliin.



26.5.2023

Eteläpuiston poikkikatu puiston kohdalla säilyy ennallaan ja Nalkalankadun poikkikatu puiston kohdalta katkaistaan. Pyöräiliikenne liittyy Tampereen valtatie pohjoispuolen pyörätiehen Nalkalankadun liittymässä.

3.2.2 Maisema ja valaistus

Promenadi eli keskikäytävä säilytetään paikallaan ja alkuperäisen levyisenä. Sen leveys 13,0 metriä pohjoisessa ja 8,5 metriä etelässä. Pyöräilyraitti on tavallisesti kolmen metrin levyinen, mutta pääaukion kohdalla sen leveys on vain 2,5 metriä. Puuriveja täydennetään yksittäisillä runkopuuistutuksilla aukkopaikoilla, pääaukiolla ja poikkikatujen tienoilla.

Pohjoispäässä olevalle sora-aukiolle sommitellaan puiston kulttuurihistoriallisen henkeen istutettu aukio. Sen keskellä on noin 1,5 metriä korkeiden leikattujen pensasaitojen rajaama, huonemainen tila, jonka keskellä on nurmikon kehystämä yksi- tai monivuotinen koristeistutus. Pensasaita on rytmitetty siten, että huoneen läpi avautuu pohjoisetelä- ja itälänsisuuntaiset näkymät ja koristeistutus on nähtävissä myös huonemaisen tilan ulkopuolelta. Huoneen sisäpuolelle asennetaan sohvapenkit. Leikatun pensasaitasommitelman eteläpuolelle muotoillaan symmetriset, nurmikon rajaamat perenna- tai kesäkukkaryhmät, joihin istutetaan myös kukkivat pikkupuuparit. Aukiota kehystetään lisäksi puurivien tuntumaan istutettavilla symmetrisillä yksi- tai monivuotisilla koristeistutuksilla ja kookkailla pensasryhmillä. Pohjoiselta aukiolta kuljetaan Näsipuistoon Hämeenpuiston sivuilta ja keskiakseliin on sommiteltu matala pensasaita ja kohoava maastonmuoto kulkuesteeksi ja sitä kehystävät pensasryhmät. Yhteyttä korostetaan matalilla, leikatuilla pensasaidoilla sekä kookkailla pensasryhmillä.



Kuva 21 Sitowise Oy. Hämeenpuiston pohjoispää B-vaihtoehdossa. Suojatiet Näsinpuistoon sijaitsevat Hämeenpuiston kulmissa, mutta keskiakseli toimii visuaalisesti.



26.5.2023



Kuva 22 Sitowise Oy. Puuvillatehtaankadun kohdalle on suunniteltu kivetty puistokäytävä ja polkupyöräreitti poikittaiselle liikenteelle. Promenadille suunnitelluilla koristeparterreilla pyritään erottelemaan jalankulkijat ja pyöräliikenne.

Minna Canthin veistoksen ympärille ennallistetaan puistikko kuten vaihtoehdossa A.

Pääaukio toteutetaan pääosin sorapintaisena. Graniittikiveystä asennetaan vain suhteellisen pienelle alueelle raitiotien molemmille puolelle sekä Kauppakadun akselissa olevan pyöreän aukion ulkokaarille. Vapaudenpatsas säilytetään nykyisellä paikallaan. Sitä ympäröivää koristeistutusta supistetaan ja se rajataan soikealla reunakivellä. Kauppakadun akseliin muotoillaan pyöreä aukio, jonka keskellä on pyöreä edustanurmen ja reunakiven rajaama yksi- tai monivuotinen kukkaistutus. Vedessä pyörivälle graniittipallolle etsitään uusi paikka Hämeenpuiston pohjois- tai eteläosaan suunniteltavista perennaryhmistä. Reunakiveä ympäröi kapea sorakäytävä ja kaarevat runkopensailla rytmityt yksi- tai monivuotiset kukkapenkit. Hämeenkadun päätteeseen on istutettu sommitelma kookkaista pensaista ja pilarimaisista pikkupuista.



26.5.2023



Kuva 23 ja 24 Sitowise Oy. B-vaihtoehdossa Vapauden patsas säilytetään nykyisellä paikallaan ja Kauppakadun akseliin suunnitellaan muotopuutarha 1900-luvun alun hengessä. B-vaihtoehdossa on myös esitetty ripustettua pallovalaisinta 1940-luvun tyyliin.



Uutinen -veistos on siirretty hieman pohjoisemmaksi, väljempään paikkaan.

Hämeenpuiston eteläpäässä Nalkalankadun kohdalle on muotoiltu pieni pyöreä aukio, jonka keskellä on pyöreä nurmikon rajaama yksi- tai monivuotinen koristeistutus. Sen molemmin puolin, Pyhäjärvenkadun ja Eteläpuiston välillä pääpromenadin keskelle istutetaan runkopensaskujanne ja sen alle yksi- tai monivuotinen kukkapenkki muistutmana ajasta, jolloin Hämeenpuistossa oli jopa kuusi puuriviä. Eteläpuistoon kuljetaan



26.5.2023

pääpromenadin akselissa, jota kehystävät kaarevat, leikatut pensasaidat molemmin puolin.



Kuva 25 Sitowise Oy. Nalkalankatu suljetaan moottoriajoneuvoliikenteeltä B- ja C-vaihtoehdoissa ja kadun paikalle sommitellaan viihtyisä oleskelupaikka.

Promenadi päällystetään pyöreärakeisella, välpätyllä soralla ja pyöräilybaana hieman paremmin pyöräilyyn soveltuvalla kivituhkalla. Pääaukio ja Hämeenpuiston poikki kulkevien katujen jalkakäytävät, erotuskaistojen odotustilat ja polkupyöräväylät sekä tarjoilualueet päällystetään monivärisellä, sahatulla graniittikiveyksellä, jonka pinta on ristipäähakattu liukkauden torjumiseksi. Poikkikatujen ajoratoja reunustavat erotuskaistat päällystetään monivärisellä graniittikiveyksellä, jonka pinta on lohkottu. Suojatiet kivetään, mutta poikkikatujen ajoradat päällystetään muutoin asfaltilla.

Viheralueet suojataan tarvittaessa kulutukselta promenadin reunoille asennettavalla istutusten suoja-aidalla lähestyessä poikkikatuja.

Puistoraitin valaistus toteutetaan kahdeksan metriä korkealla vaijeriin ripustettavalla valaisimella. Valaisin muodostaa puiston keskiakselille aiheen 1930-luvun valaistusratkaisun muistumana. Sama valaistustapa jatkuu myös keskusaukion läpi. Puiston erillinen pyörätie valaistetaan pollarivalaisimilla. Puiston veistosten valaistus toteutetaan pylväisiin kiinnitetyillä kohdevaloilla. Muu taiteen valaistus suunnitellaan teoskohtaisesti.

3.2.3 Toiminnot

Jäätelökioskille on varattu kiinteä paikka pääaukion pohjoispuolelta leveän promenadin varresta.



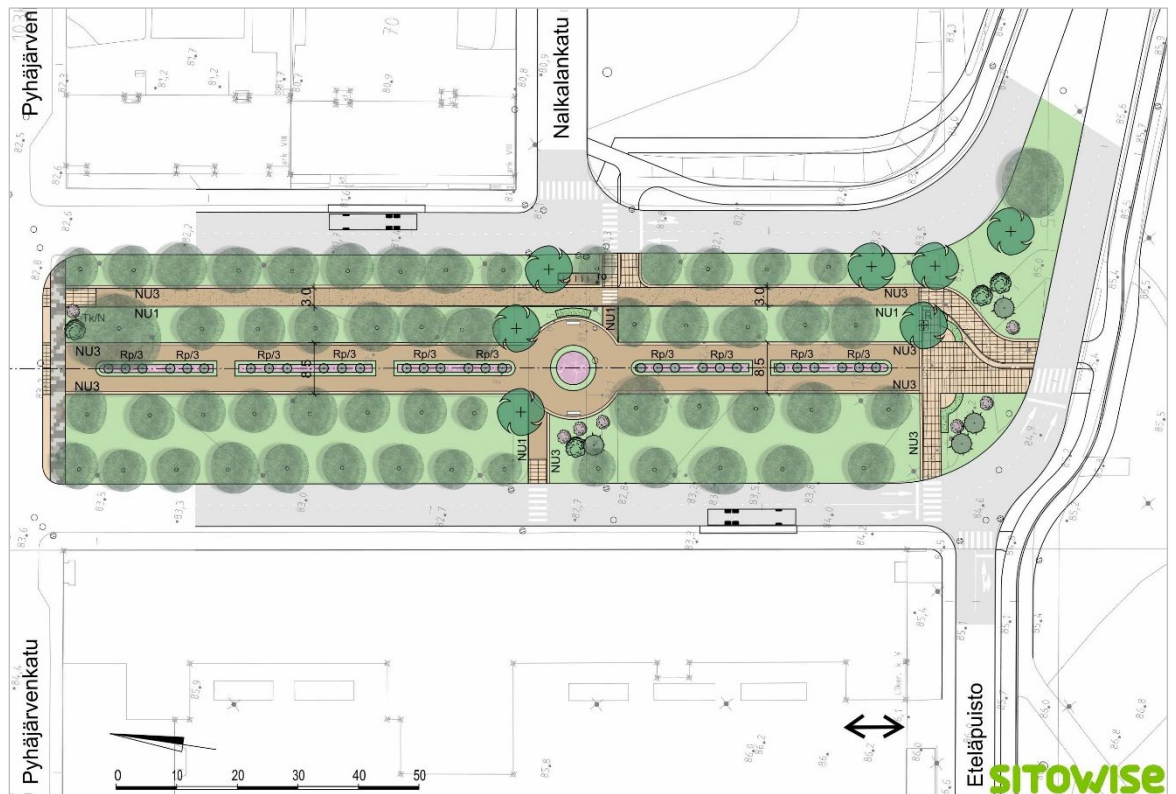
26.5.2023

Puistro-ravintolan tarjoilualue poistetaan Hämeenpuistosta pyöräilytietarituksen vaatiman tilan vuoksi.

Rillinki säilytetään nykyisellä paikallaan, mutta sen anniskelualueen pinnoite uusitaan ristipähakatuille, sekaväriselle graniittikiveykselle.

3.3 Muut vaihtoehdot

Vaihtoehdossa C sekä Hämeenpuiston poikki kulkevat kadunpätkät on suljettu moottoriajoneuvoliikenteeltä sekä Nalkalankadun että Eteläpuiston kohdalla. Ko. kohdat on istutettu puistoksi, joka mahdollista jalankulun ja pyöräilyn puiston läpi em. kohdissa.



Kuva 26 Sitowise Oy. Nalkalankadun kohdalle muotoillaan pieni pyöreä aukio, jonka yhteydessä on puistokäytävän Hämeenpuiston poikki. Eteläpuiston kohdalla on suojatieyhteys ainoastaan läntisemmän ajoradan ylitse. Ratkaisun avulla voidaan vähentää liikennevalojen tarvetta ja sujuvoitetaan ajoneuvoliikennettä Hämeenpuiston eteläosassa.

