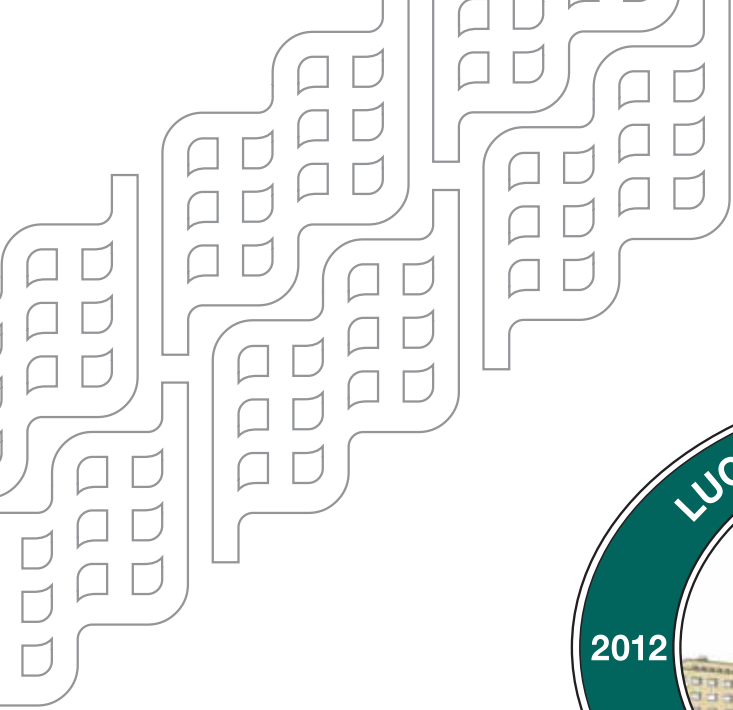


TAMPEREEN KAUPUNGIN
LUONNONSUOJELUOHJELMA
2012–2020



TAMPEREEN KAUPUNKI
YMPÄRISTÖNSUOJELUYKSIKKÖ



"Kunnan tulee edistää luonnon- ja maisemansuojelua alueellaan."

Luonnonsuojelulaki 6§

TAMPEREEN KAUPUNGIN LUONNONSUOJELUOHJELMA 2012–2020

ISSN 1798-0127

ISBN 978-951-609-564-9

Tampereen kaupunki, Ympäristönsuojelun julkaisuja 1/2013



9 789516 095649

Luonnonsuojeluohjelman ovat laatineet ympäristösuunnittelija Lasse Kosonen sekä taustatyöryhmä Erkka Hurtola, Katri Laihosalo ja Marjatta Salovaara. METSO-täydennyksistä vastaavat Sini Miettinen ja Anne Tuominen. Luonnontieteellisiä täydennyksiä ovat antaneet Harri Arkkio, Ari Jokinen, Kari Korte, Juho Kytömäki, Matti Kääntönen, Tapio Lahtonen, Ari Parnela, Tapani Sallantaus (kasvit), Jarkko Leivo, Tero Piirainen, Esko Saarela ja Juha Salokannel (hyönteiset).

Copyright: Tampereen kaupunki ympäristönsuojeluyksikkö

Copyright kartat: Kaupunkimittaus Tampere 2012

Graafinen suunnittelu ja taitto: Visionice Oy, Harri Sulonen

Kirjapaino: Tammerprint Oy, Tampere 2013

Paperit: Kansi Carta integra 235 g, sisäsivut Galerie Art Matt

Kannen kuvat: Tikankontti ja tummaverkkoperhonen, kuvat Lasse Kosonen.

Liito-orava, kuva Ari Kuusela. Kynäjalava, naurulokki ja Tammerkoski, kuvat Harri Sulonen.

Kohdekorttien kuvat, jos ei mainittu:

Lasse Kosonen: Kohdekortit 1, 2, 8, 10, 18, 19, 20, 22, 23, 24, 25, 27, 29, 31, 32, 34, 40, 43, 44, 45, 50, 54, 57, 59, 61, 62, 63, 65, 66, 67.

Harri Sulonen: Kohdekortit 3, 4, 5, 6, 7, 9, 11, 12, 13, 14, 15, 16, 26, 28, 30, 33, 35, 36, 37, 38, 39, 41, 42, 46, 47, 48, 49, 51, 52, 53, 55, 56, 58, 60.



TAMPEREEN KAUPUNKI
YMPÄRISTÖNSUOJELUYKSIKKÖ

<http://www.tampere.fi/ymparistojaluonto.html>

Keskus: 03 565 611

Puhelin: 03 5656 4400



SAATESANAT

Monimuotoinen luonto on elinedellytys meille kaikille. Luonto on voimavara ja vetovoimitekijä, jonka vaaliminen kannattaa, myös taloudellisesti. Jo pelkästään mahdollisuus virkistytymiseen aidossa luontoympäristössä antaa niin suurta mielihyvää, että sen tuottama hyöty on laskettavissa vähentyneinä sairauskuluina.

Kunta on keskeinen toimija luonnon monimuotoisuutta turvattaessa. Luonnonsuojelulaki edellyttää kunnan edistävän luonnon- ja maisemansuojelua alueellaan. Ratkaisevaa on maankäytön suunnittelu. Kaavamopolinsa myötä kunnalla on mahdollisuus varmistaa, että luonnolle jää riittävät elinedellytykset myös kaupunkirakentamisen paineessa. Hyvästä suunnittelusta luonto kiittää.

Kunnat ovat suuria maanomistajia ja ne voivat sitä kautta vaikuttaa luontoarvojen säilymiseen myös varsinaisen kaupunkirakenteen ulkopuolella. Alueiden rauhoitus on yksi keino, mutta varsinkin metsäalueilla korostuvat sellaiset metsänhoitotavat, jotka eivät heikennä alueen monimuotoisuutta. Aktiivisilla hoitotoimilla voidaan turvata luontoarvoja myös esimerkiksi niityillä tai kedoilla.

Luonnon monimuotoisuuden säilyminen ei ole itsestäänselvyys. Tarvitaan selkeitä linjauksia ja suunnitelmallista toimintaa, jotta luonnonarvot eivät jää paitsioon kaupunkien kehittäessä. Nyt käsillä olevassa Tampereen kaupungin luonnonsuojeluohjelmassa listataan tärkeim-

mät tiedossa olevat, tamperelaisen luonnon monimuotoisuutta turvaavat kohteet. Ohjelman ulkopuolelle jää vielä esimerkiksi virkistytymisen kannalta tärkeitä paikkoja, sillä tämän ohjelman kohteiden valintakriteerinä on yksiselitteisesti ollut luonnontieteellinen tietämys.

Ohjelman keinovalikoima on laadittu mahdollisimman laajaksi. Kuhunkin yksittäiseen kohteeseen on valittu sille parhaiten soveltuva suojelun tapa. Tarkoituksena on ollut luoda ohjelmalle parhaat edellytykset siirtyä paperilta käytäntöön. Toivon, että tämä ohjelma on omalta osaltaan vaikuttamassa siihen, että luontomme arvot säilyvät ja ovat tukenamme ja ilonamme myös tulevaisuudessa.

Ohjelma perustuu ensi sijassa pitkäaikaiseen luontoharrastuksen perinteeseen ja sen myötä kertyneeseen perusteelliseen tietoon. Erityinen kiitos kuuluu tamperelaisille luontoharrastajille. Heidän koostamansa tieto on ollut pohjana myös Tampereen luonnosta kertovissa julkaisuissa, kuten Tampereen arvokkaat luontokohteet 1994 ja 2003, jotka puolestaan ovat olleet keskeisinä lähtökohtina tätä luonnonsuojeluohjelmaa suunniteltaessa.



Harri Willberg
Ympäristönsuojelupäällikkö

SISÄLLYSLUETTELO

Saatesanat.....	3
Tiivistelmä.....	6
1. JOHDANTO	7
1.1 Ohjelmityön tausta ja tehdyt luontokartoitukset.....	7
1.1.1 Metsikkö- ja puustotietojen inventointi.....	7
1.1.2 METSO-kartoitus.....	8
1.2 Luonnonsuojeluohjelman tavoitteet.....	8
1.3 Suojeltavien kohteiden määrä ja suojelun keinot.....	8
1.4 Suojelutyön priorisointi.....	9
1.5 Ohjelmityön valmisteluvaiheet.....	9
2. LUONNONSUOJELUN LAKIPERUSTA	10
2.1 Luonnonsuojelulaki.....	10
2.2 Lintudirektiivi.....	11
2.3 Luontodirektiivi.....	11
2.4 Natura 2000-verkosto.....	12
2.5 Suojeluohjelmat.....	12
2.6 Metsälain tarkoittamat arvokkaat elinympäristöt.....	12
2.7 Suomen kansainväliset vastuulajit.....	13
3. LAJISUOJELU	14
3.1 Kasvilajit.....	14
3.2 Sienilajit.....	16
3.3 Nisäkäslajit.....	16
3.4 Lintulajit.....	16
3.5 Hyönteislajit.....	17
3.6 Erityisesti suojeltavat lajit (eR).....	17
4. TAMPEREEN SUOJELLUT KOHTEET – TILANNE 31.12.2012.....	18
4.1 Tampereen luonnonsuojelualueet.....	18
4.2 Natura 2000-alueet.....	19
4.3 Pirkanmaan ympäristökeskuksen (nyk. ELY-keskus) rajauspäätöksellä rauhoitetut alueet.....	20
4.3.1 Jalopuulehdot.....	20
4.3.2 Tummaverkkoperhosniityt.....	20
4.3.3 Muut kohteet.....	20
4.4 Luonnonmuistomerkit.....	21
4.5 Perintömetsä.....	21
5. LUONTOKOHTEIDEN HOITOTOIMENPITEET	22
5.1 Luonnonsuojelualueiden ja luontokohteiden hoito.....	22
5.2 Suojelukohteilla tarvittavat rakenteet ja valistus.....	22
5.3 Vieraslajien torjunta.....	23
6. LAJISTOSEURANTA	25
7. TULEVAISUUDEN TEHTÄVÄT JA TOIMENPITEET	26

8. OHJELMAN VAIKUTUSTEN ARVIOINTI

28

9. ARVOKKAAT LUONTOKOHTEET – KOHDEKORTIT

30

9.1 Kohdekorttien lukeminen.....	30
9.2 Luonnonsuojeluohjelman alueet – kantakaupunki.....	32
9.3 Luonnonsuojeluohjelman alueet – Teisko.....	33

KOHDEKORTIT

10. LUONNONSUOJELULAILLA RAUHOITETTAVAT KOHTEET

34

Kohdekortti 1. Nokia, Hevoshaka.....	35
2. Ikuri, Leppioja.....	36
3. Ikuri, Juhansuo, puron varsi VT3:n länsipuolella.....	37
4. Villilänsaari, Saarenpuisto.....	38
5. Järvensivun ratavarret.....	39
6. Iidesjärvi.....	40
7. Härmälän Vähäjärvi.....	42
8. Peltolampi–Pärrinkosken luonnonsuojelualueen laajennus.....	43
9. Hupakononjanpuisto, Myllyoja.....	44
10. Makkarajärvi–Viitastenperä.....	45
11. Veisu, Pehkusuo.....	46
12. Pappila, Sikosuo, Kirviälänmäki.....	47
13. Kauppi, Niihama, Lahnakallio.....	48
14. Petäjässuo.....	49
15. Halimasjärven luonnonsuojelualueen laajennus.....	50
16. Kumpula, Aitovuoren louhikkorotko.....	51
17. Näätäsuu.....	52
18. Aitovuori, Koikansuo.....	53
19. Aitolahti, Korvenvuori.....	54
20. Teisko, Paalijärventie, Holma.....	55
21. Teisko, Kintulammin virkistys- ja retkeilyalue.....	56
22. Teisko, Pikkuhaka.....	58
23. Teisko, Nalli.....	59
24. Teisko, Velaatta, Ala-Pirttijärvi, Nevalanlahti.....	60
25. Teisko, Koskela, Jylhänperä.....	61

11. OSITTAIN LUONNONSUOJELULAILLA RAUHOITETTAVAT KOHTEET

62

Kohdekortti 26. Hyhky, Pättiniemenpuisto.....	63
27. Särkijärvi, Lahdenperä.....	64
28. Vuores, Koukkujärvi.....	65
29. Lukonmäki, Pitkäähde.....	66
30. Aitolahti, kirkon notko.....	67
31. Kallionpää.....	68

12. MUUT KOHTEET 69

Kohdekortti 32. Ylöjärvi, Horha, laskettelurinteet	70
33. Pyhäjärven rantaosuus: Villilänniemi-Raholan puhdistamo	71
34. Rahola, Pyhäjärven ranta, Simolankatu 71.....	72
35. Epilänharju.....	73
36. Pohtola, Lintulampi.....	74
37. Pispalan paahderinteet.....	75
38. Tahmela, Tahmelan lähde ja Lorisevanpuisto	76
39. Kauppi, vesitornin alue	77
40. Kauppi, Tuomikallio.....	78
41. Kalevankangas	79
42. Rantaperkiö, Härmälän rantapuisto.....	80
43. Sarankulma, Korvenojanpuisto.....	81
44. Multisilta, Rajamäki	82
45. Särkijärvi, Leppänen	83
46. Vuores, Tervalepänpuisto.....	84
47. Vuores, Pilkkakuusenharju	85
48. Suolijärven länsiranta.....	86
49. Vormiston Myllyoja	87
50. Hervantajärven luoteispuoli.....	88
51. Hallila, Lukonlahden ja Lahdesjärven välinen metsä	89
52. Messukylä, Aakkulanharju.....	90
53. Haihara	91
54. Hikivuori.....	92
55. Kaukajärvi, Levonmäki	93
56. Kaukaniemi.....	94
57. Linnainmaa, Länkiniitynmäki	95
58. Soukonvuoren pohjoispuolinen alue.....	96
59. Atala, Samoillanpuisto–Kenkirajanpuisto.....	97
60. Kumpula, Ojala	98
61. Tiikononjan keto	99
62. Tiikononjan varsi.....	100
63. Teisko, Iso-Murron haka.....	101
64. Teisko, Velaatan Nuutilanlahti	102
65. Teisko, Ylä-Pirttijärven itäpuoli	103
66. Teisko, Keski-Pirttijärven rantametsät.....	104
67. Teisko Kapee, Niemi- ja Ala-Kapeen niityt.....	105

13. KIRJALLISUUS 106

LIITTEET 107

Liite 1 Lintudirektiivin tarkoittamat lintulajit	108
Liite 2 Tampereella lisääntyvät Suomen kansainväliset vastuulajit (eläimet)	109
Liite 3 Suomen kansainväliset vastuulajit (kasvit ja jäkälät)	110
Liite 4 Uhanalaisuusluokkiin kuuluvat kasvilajit Tampereella	111
Liite 5 Alueellisesti uhanalaiset (RT) kasvilajit Tampereella	113
Liite 6 Uhanalaisuusluokkiin kuuluvat sienilajit Tampereella.....	114
Liite 7 Uhanalaisuusluokkiin kuuluvat jäkälälajit Tampereella.....	115
Liite 8 Uhanalaisuusluokkiin kuuluvat nisäkäslajit Tampereella.....	116
Liite 9 Uhanalaisuusluokkiin kuuluvat lintulajit Tampereella.....	117
Liite 10 Uhanalaisuusluokkiin kuuluvat hyönteislajit Tampereella.....	118
Liite 11 Erityisesti suojeltavat lajit Tampereella	121
Liite 12 Tampereella esiintyvät EU:n luontodirektiivien (liitteet II ja IV) lajit.....	124
Liite 13 Toimenpideohjeistus luonnonsuojeluohjelman kohteille	130
Liite 14 Kohdekorteissa esiintyvä eläin-, kasvi- ja sienilajisto	134
Liite 15 Vuotuinen toimenpideohjelma	141



TIIVISTELMÄ

Luonnonsuojeluohjelma on laadittu vuosille 2012–2020. Ohjelmassa määritetään Tampereen luonnonsuojelutyön lähtökohdat ja perusteet ja tuodaan esille tärkeimmät tiedossa olevat kohteet ja kohdealueet. Nämä on esitetty ohjelmassa kohdekortteina. Kohteiden luonnonsuojelun turvaamisen keinoina käytetään perinteisen luonnonsuojelun mukaisen rauhoituksen ohella kaavasuojelua, hoitoluokitusta arvometsiksi ja yksittäistapauksissa muita soveltuvia keinoja. Lisäksi ohjelmassa otetaan kantaa alueiden hoitoon, suojelun aikatauluun sekä kohdealueilla tarvittavien rakenteiden ja opasteiden toteuttamiseen.

Vuoden 2011 loppuun mennessä Tampereelle on perustettu 22 luonnonsuojelualuetta. Tämän lisäksi kaupungissa on 17 Pirkanmaan elinkeino-, liikenne- ja ympäristökeskuksen rajauspäätoimikunnan (aikaisemmin Pirkanmaan ympäristökeskus) muodostettua luonnonsuojelualuetta ja kolme aluetta, jotka sijaitsevat Tampereen ulkopuolella, mutta ovat Tampereen omistuksessa. Yhteensä luonnonsuojelualueita on 42 kpl ja 417,89 hehtaaria, mikä on yhteensä 0,8 % kaupungin maapinta-alasta. Luonnonsuojelumerkkejä on 19 kpl.

Ohjelmassa esitellään 67 uutta kohdetta, joiden pinta-ala on yhteensä noin 1 202 hehtaaria. Luonnonsuojelulailta kokonaan tai osittain rauhoitettavia näistä on 31 kohdetta (923 ha), kaavalla suojeltavia kohteita 21 (168 ha), arvometsiä 6 (76 ha) sekä aktiivisia hoito- toimia vaativia kohteita 7 (12 ha). Kohteiden luontoar-

vot otetaan huomioon alueiden hoitosuunnitelmissa ohjelman kohdekorteissa esitellyillä tavoilla. Näiden lisäksi ohjelmaan sisältyy yksi metsälakikohde ja yksi Natura-kohde, joiden pinta-ala on yhteensä noin 1 ha. Kohteet ovat valtaosaksi kaupungin omistuksessa, yksityisiä kohteita on mukana vain, mikäli maanomistajalta on saatu lupa kohteen julkaisemiseen tässä ohjelmassa. Kohteista 47 on kantakaupungin alueella ja 18 Aitolahti–Teiskon alueella. Lisäksi kaksi kohdetta on Tampereen kaupungin ulkopuolella, mutta ne ovat kaupungin omistuksessa. Suurin rauhoitettavista alueista on Kintulammen retkeilyalue, jonka laajuus on 555 ha.

Kaikista kohteista 18 on kasvillisuuskohteita, 10 hyönteiskohteita ja 2 lintujärviä. Soita tai kosteikoita on 5 kappaletta. Suurin osa – 29 kpl – kohteista on metsäkohteita, lehtoja tai vanhoja metsiä ja METSO-ohjelman piiriin kuuluvia kohteita. Lisäksi mukana on yksi kallio- kohde ja kaksi tervaleppäkorpea.

Ohjelmassa on otettu huomioon myös 1.12.2010 julkistetut luettelot uhanalaisista lajeista. Tampereella tavattavista tai tavatuista (1980-luvun alusta lähtien) uhanalaislajeista 13 on erittäin uhanalaisia (EN) ja vaarantuneita (VU) 53. Sillmällä pidettäviä (NT) lajeja on 143. Ainoa äärimmäisen uhanalainen laji (CR) kantokinnassammal on tavattu viimeksi 1960-luvulla. Erytisesti suojeltavia lajeja on 12. EU-direktiivien mukaisia lajeja on 18, joista lepakoita on viisi laji.

Osalla kohteista liikkumista helpotetaan tuottamalla erilaisia rakenteita, kuten luontopolkuja, pitkos-puita, lintutorneja, esittelytauluja ja opasteita. Nämä on listattu erillisessä toimenpideohjelmassa, jonka mukaan suojelutoimenpiteitä ja luontoinventointeja tehdään tai hoitotoimia järjestetään. Toimenpideohjelma on liitteenä raportin lopussa.

Toimenpiteisiin kuuluu myös vieraslajien torjunta. Vieraslajit ovat ihmistoiminnan seurauksena levinneitä eliölajeja, jotka voivat olla haitaksi alkuperäiselle kasvillisuudelle tai eläimistöille ja olla siten luonnon monimuotoisuudelle vakava uhkatekijä. Vierasta alkuperää olevista eläimistä minkki ja supikoira ovat Tampereella vaaraksi lintujärvien vesilinnustolle. Halitsemattomasti luontoon ryöstäytyneitä kasvilajeja Tampereella ovat lupiini, persian- ja kaukasianjättiputki sekä jättipalsami.

Ohjelman ulkopuolelle jäävät paikallisesti merkittävät kohteet, jotka on kuitenkin syytä ottaa huomioon maan käytön yleisessä suunnittelussa. Niiden merkitys voi olla muun muassa paikalliselle väestölle huomattava esim. visuaalisuuden, kulttuuriarvon, virkistys- tai opetusikäisten kannalta. Lisäksi ohjelman ulkopuolelle jää yksittäisiä, suppea-alaisia kohteita, joilla kasvaa paikallisesti harvinaista kasvilajistoa tai elää muuta merkittävää eliölajistoa. Näiden säilyminen voidaan turvata maankäytön ohjauksella.

TIETOKORTTI • Tampereen luonnon piirteitä

Tampereen maapinta-ala on 525 km² ja vesipinta-ala 164,6 km². Suurin osa pinta-alasta on Aitolahti–Teiskon alueella (396 km²). Kantakaupungin alue on varsin rakennettua ja sen maisemallista ekologiaa luonnehtivat kaksi suurta järveä, Pyhä- ja Näsijärvi, niiden välisen kannaksen katkaiseva Tammerkoski, järvien väliin jäävä harjujakso sekä harjua ympäröivät alueet ja pienvesistöt. Tampereen keskeinen alue kuuluu osana myös Etelä-Hämeen lehtokeskukseen (ns. Pirkkalan lehtokeskus), joten lehtomaisten metsien osuus metsäpinta-alasta on melko korkea. Tämä heijastuu kenttäkerroksen kasvillisuuden monipuolisena rakenteena. Keskusta-alueelta on luokiteltu runsaasti monivivahteisia biotooppilaikkuja kallio-painannoista metsittymiin ja purokäytäviin.

Teisko on jo huomattavasti karumpaa, havumetsävaltaista aluetta. Aitolahti–Teiskon alue on runsasjärvistä

aluetta ja järvien välissä on metsäisiä alueita ja viljelys-maita. Teiskon maatalousvaltaisuus onkin maisemassa silmiinpistävä. Järvet ovat valtaosaksi karuja, mutta siellä on myös muutamia hyvin rehevöityneitä järviä, jotka ovat kehittyneet ns. lintujärviksi. Näistä huomattavimmat ovat Nuorajärvi ja Velaatan Nuutilanlahti. Asutus on harvaa ja keskittynyt vesistöjen rantamille. Soita ja suoperäisiä alueita on varsin vähän ja ne ovat suppea-alaisia.

Tampereen kallioperä on ylimalkaan melko karua ja vähäravinteista. Maalajeista yleisimmät ovat moreeni ja hiesu. Keskusta-alueella yleisiä kivilajeja ovat kiille- ja suonigneissi, granodioriitti, gabro ja dioriitti, joiden esiintymät jatkuvat edelleen Messukylän itäpuolelle. Tohopinjärven ympäristössä on erillinen vulkaniitti-muodostuma ja siellä on myös kivettyntä soraa eli

konglomeraattia ja vulkaanista ainesta. Näsijärven poikki kulkee Aitolahdelta Ylöjärvelle liuskevyöhyke, jonka yleisin kivilaji on harmaa fylliitti. Kallioperässä on myös emäksisiä kivilajeja kuten tuffiitteja ja syväkiviä. Tämä saa aikaan Teiskon Viitapohjan erikoisen, ympäristöstä poikkeavan rehevän lehto- ja kalliokasvillisuuden useine lajerikoisuuksineen, jossa on havaittavissa myös pohjoista kasvistoainesta.

Tampereen alue osana Pirkanmaata on monien kasvistoainesten ja kasvilajien esiintymisen äärialueita. Toisaalta tänne ulottuvat vielä eteläisen lehtolajiston esiintymät, toisaalta itäisen lajiston läntisimmät erillisesiintymät. Tampereella on myös pohjoisen kasvistoaineksen erillisesiintymiä, ääripopulaatioita. Kulttuurivai- kutuksella on luonnollisesti voimakas osuus varsinkin kantakaupungin kasviston muotoutumisessa.

1. JOHDANTO

Suomen perustuslain 20 §:n mukaan jokaisen meistä on suojeltava luontoa: *”Vastuu luonnosta ja sen monimuotoisuudesta, ympäristöstä ja kulttuuriperinnöstä kuuluu kaikille. Julkisen vallan on pyrittävä turvaamaan jokaiselle oikeus terveelliseen ympäristöön sekä mahdollisuus vaikuttaa elinympäristöään koskevaan päätöksentekoon.”* Luonnon monimuotoisuuden suojelu on ydinkysymys myös vuonna 1992 laaditussa YK:n biologista monimuotoisuutta koskevassa yleissopimuksessa – ns. Rion sopimuksessa.

Luonnon monimuotoisuudella eli biodiversiteetillä tarkoitetaan elämän kirjoa: kaikkea elollisessa luonnossa esiintyvää vaihtelua ja moninaisuutta – esiintyi se sitten elinympäristöjen, lajien tai geenien tasolla. Tampereen luonnossa elämän kirjo käy ilmi maaston vaihtelevuutena ja järvien, harjukankaiden, lehtometsien ja karumpien havumetsien mosaiikkina. Viheralueita on varsin runsaasti: itse asiassa Aitolahti–Teisko on yhtä suurta viheraluetta, vaikka siellä onkin enenevässä määrin alueiden virkistyskäyttöä rajoittavia toimintoja. Monimuotoinen luonto on voimavara, joka osaltaan vaikuttaa myös ihmisten viihtyvyyteen, hyvinvointiin, mielenterveyteen sekä harrastusmahdollisuuksien ylläpitämiseen.

Monimuotoisuutta turvaamaan on laadittu useita kansainvälisiä ja kansallisia sopimuksia ja toimintaohjelmia. Yhtenä näistä on tehty nyt myös Tampereelle oma luonnonsuojeluohjelma. Luonnonsuojeluohjelmassa määritetään Tampereen luonnonsuojelutyön lähtökohdat ja perusteet ja tuodaan esille tärkeimmät tiedossa olevat kohteet ja kohdealueet. Perinteiseen

luonnonsuojeluun verrattuna monimuotoisuuden suojelussa keskitytään luonnon säilyttämiseen kaikessa maankäyttöön liittyvässä toiminnassa. Tässä ohjelmassa on ehdotettu suojeltavaksi kohteita sekä perinteisen luonnonsuojelun keinoin että myös muilla suojelun keinoilla. Näitä ovat kaavasuojelu, viheralueiden hoitoluokitus ja aktiivinen luontoarvojen hoito.

1.1 Ohjelmatyön tausta ja tehdyt luontokartoitukset

Vuonna 1994 laadittiin ensimmäinen kooste Tampereen arvokkaista luontokohteista (Mikola, Nieminen & Kosonen 1994). Tämä sai jatkoa vuonna 2003 julkaisusta yhteenvedosta (Korte & Kosonen 2003). Nämä julkaisut ovat perustana tällekin ohjelmalle. Koosteiden taustalla olivat pitkälti luontoharrastusjärjestöjen tekemät havainnot ja selvitykset vuosikymmenien varrelta. Havaintoaineistoa tulee tältä osin vuosittain lisää. Myös uusien asema- ja yleiskaavojen taustaineistoksi tehdään jatkuvasti uusia luontoselvityksiä, jotka on myös otettu huomioon tässä ohjelmassa. Selvitysten tärkein anti (uhanalaiset ja muut kiinnostavat lajit) on talletettu kaupungin paikkatietojärjestelmään.

Vuosina 1992–1996 silloinen Pirkanmaan ympäristökeskus inventoi Pirkanmaan perinnebiotooppeja. Tampereella oli 25 kohdetta, joiden yhteispinta-ala oli 43,4 hehtaaria (Liedenpohja-Ruuhijärvi ym. 1999). Tästä alasta kovan maan niittyjä oli 13,1 ha, rantaniittyjä 4,3 ha sekä hakoja ja metsälaitumia 18,7 ha. Ylivoi-

mainen valtaosa kohteista keskittyy Aitolahti–Teiskon alueelle. Kantakaupungin alueella näitä oli vain kolme. Kartoitusta tarkennettiin edelleen vuonna 2011, jolloin löydettiin 49 kohdetta lisää (Korte 2012). Muita uhanalaisia luontotyyppisiä ei ole Tampereella systemaattisesti kartoitettu; ainoastaan kantakaupungin pienvesistä ja vanhoista metsistä on laadittu raportti (Nieminen 2006, Salo 2011).

Tamperelaiset harrastusyhdistyksiset ovat olleet merkittävässä asemassa luontokartoitusten tekijöinä. Erityisen huomattava työ oli Tampereen kasvitieteellisen yhdistyksen laatima Aitolahti–Teiskon kasvillisuuskartoitus, joka tehtiin 1 x 1 km ruuduin kesien 1976–1990 aikana. Aineistosta julkaistiin valitettavasti vain karttaosa (Tampereen kasvitieteellinen yhdistys ry 1991). Kantakaupungin kasvillisuuden ruutukartoitus 500 x 500 metrin ruuduin saatiin valmiiksi vuonna 2010. Aineisto on tallennettuna kaupungin paikkatietojärjestelmässä.

Ympäristönsuojeluyksikkö on tilannut harrastusyhdistyksiltä luontokartoituksia tarvittaviin kohteisiin. Esim. luonnonsuojelualueiden perustamistyöt ovat vaatineet taustakseen eläimistö- ja kasvistoselvityksiä. Selvityksiä on tehty mm. lintujärvistä (Iidesjärvi, Härmälän Vähäjärvi, Teiskon Nuorajärvi ja Nuutilanlahti) ja lintulehdoista (Villilänsaari, Pitkäniemen Hevoshaaka, Ikuri–Kalkun Myllypuro, Viikinsaari, Soukonvuori ja Peltolampi–Pärrinkoski). Kaikista edellä mainituista paikoista on tehty myös kasvistoselvityksiä.

Harrastus- ja kansalaisjärjestöt ovat myös laatineet kansalaisaloitteita, jotka ovat johtaneet uusien luonnonsuojelualueiden perustamiseen. Esim. Pynnikin, Halimasjärven ja Peltolampi–Pärrinkosken suojelualueet ovat saaneet alkunsa järjestöjen aloitteiden pohjalta.

1.1.1 Metsikkö- ja puustotietojen inventointi

Metsävaratietoja on kerätty Tampereen kaupungin omistamista metsistä säännöllisesti 1920-luvulta lähtien. Metsäsuunnittelun yhteydessä kaikista kaupungin metsistä on kartoitettu vuonna 1997 voimaan tulleessa metsälaissa määritellyt metsien tärkeät elinympäristöt, avainbiotoopit. Lakikohteiden kartoitus tehtiin edellisen metsäsuunnitteluprosessin yhteydessä. Vuosina



Perinnebiotooppeja Tampereella on vähän. Kuvassa Ahlmanin ammattiopiston lehmälaidun.

1998–2000 metsäsuunnittelun rinnalla toteutetussa luontoinventoinnissa kartoitettiin metsälakikohteiden ohella myös muita arvokkaita elinympäristöjä. Luontoarvojen kehittymisen seurauksena metsäsuunnitelmiin rajataan myös uusia avainbiotooppeja ja muita arvokkaita elinympäristöjä, kun metsäsuunnitelmia uudistetaan kymmenen vuoden välein. Lisäksi metsäsuunnittelussa kerätään metsikkökohtaista ja pistemäistä monimuotoisuustietoa ja arvioidaan metsikkökuvioittain lahoppuuston laatu ja määrä.

1.1.2 METSO-kartoitus

Metsien monimuotoisuuden toimintaohjelman 2008–2016 (METSO) tavoitteena on turvata Etelä-Suomen metsien suojelualueverkoston laajuus ja kattavuus. Sen tavoitteena on pysäyttää metsäisten luontotyyppien ja metsälajien taantuminen sekä vakiinnuttaa luonnon monimuotoisuuden suotuisa kehitys vuoteen 2016 mennessä. Ohjelma tarjoaa metsänomistajille keinoja turvata metsien monimuotoisuuden kannalta tärkeitä ja lajistoltaan monipuolisia metsäluontokohteita. Metsien monimuotoisuuden tärkeimpiin rakennepiirteisiin kuuluvat lahoppuun määrä, jalot lehtipuut ja järeät haavat sekä palanut ja hiiltynyt puuaines. Elinympäristöt on jaoteltu valintaperusteissa kolmeen arvoluokkaan I–III. Ensisijaisia METSO-ohjelman koh-

teita ovat metsien monimuotoisuudelle merkittävät I-luokan kohteet. Harvinaisia tai harvinaistuvia elinympäristöjä ovat lehdot, korvet, metsäluhdat, metsäiset kalliot, jyrkänteet ja louhikot, pienvesien lähimetsät, puustoiset suot, paahdeympäristöt, kangasmetsien lahoppuustoiset kehitysvaiheet ja puustoiset perinnebiotoopit.

Vuosina 2011–2012 kaupungin metsissä tehtiin METSO-monimuotoisuusohjelman mukaisten elinympäristöjen kartoitus ympäristöministeriön rahoittamassa hankkeessa, jossa selvitetään luonnontieteellisten valintakriteerien mukaisia kohteita. Vuonna 2011 tehdyssä inventoinnissa rajattiin METSO-kohteiksi metsäsuunnitelmiin noin 10 % selvitetystä pinta-alasta. Yleisin luontotyyppi oli runsaslahoppuustoinen kangasmetsä.

Löydetyt METSO I ja METSO II -arvoluokan kohteet on valtaosaksi otettu huomioon luonnonsuojeluohjelmassa joko rauhoitettavina kohteina tai arvometsinä. METSO III -kohteita ei ole otettu mukaan, mutta niiden kehittymistä on seurattava ja otettava huomioon metsänkäsittelyssä. Edustavimmista kohteista perustetaan tulevaisuudessa luonnonsuojelualueita, ja osa alueista onkin jo tämän luonnonsuojeluohjelman kohteina.

METSO:ssa suojelun lähtökohtana metsänomistajalle on vapaaehtoisuus. Arvion perustana ovat luon-

nontieteelliset seikat. Jos tarjottu metsä hyväksytään METSO-kohteeksi, valtio korvaa metsänomistajalle kustannukset, joita tulonmenetyksistä aiheutuu. METSO-ohjelman avulla voidaan tehdä myös aktiivista luonnonhoitoa. Yksityisomistuksessa oleville metsille on voitu tehdä myös vapaaehtoinen suojelusopimus metsän monimuotoisuuden turvaamiseksi 10–20 vuodeksi.

1.2 Luonnonsuojeluohjelman tavoitteet

Luonnonsuojeluohjelman suojelubiologiset tavoitteet ovat:

- *Tukea ja täydentää jo olemassa olevaa luonnonsuojelualueverkostoa*
- *Suojella arvokkaita luontokohteita ja saattaa ne tärkeysjärjestykseen*
- *Esittää kullekin kohteelle tarkoituksenmukaisin suojelun tapa*
- *Suojella uhanalaista eläin- ja kasvilajistoa*
- *Antaa asiantuntijatietoa maankäytön suunnittelun pohjaksi*

1.3. Suojeltavien kohteiden määrä ja suojelun keinot

Ohjelman kohteet on esitetty ohjelman toisessa osassa kohdekortteina. Suojelun lisäksi ohjelmassa on otettu kantaa alueiden hoitoon, priorisointiin ja suojelun tapoihin, aikatauluun ja mahdollisesti tarvittavien rakenteiden kehittämiseen.

Luonnonsuojelulla rauhoitettavia kohteita ja kohteenosia esitetään yhteensä 923 ha. Kohteista laaditaan rauhoitusmääräykset sekä hoito- ja käyttösuunnitelma, joissa määritellään kohteella tarvittavat hoitotoimet ja mahdollisesti tarvittavat rakenteet sekä seurannan aikataulu. Kukin rauhoitusesitys valmistellaan kaupungin ympäristösuojeluyksikössä ja lähetetään ensin lausunnonlehti eri hallintokunnille ja muille asianosaisille. Lopullisen päätöksen alueen rauhoittamisesta tekee Pirkanmaan ELY-keskus, luonnonmuistomerkeistä ympäristö- ja rakennusjaosto.

TAULUKKO 1. Vuoden 2011 METSO-inventoinnissa rajatut kohteet Tampereen kaupungin metsissä.

MANSEN METSO I-VAIHE	METSO I	METSO II	METSO III	Yhteensä
Lehdot	65,97	49,74	15,17	130,88 ha
Runsaslahoppuustoiset kangasmetsät	198,04	69,25	23,94	291,23 ha
Pienvesien lähimetsät	5,57	10,3	4,2	20,07 ha
Puustoiset suot	61,94	35,05	30,6	127,59 ha
Metsäluhdat ja tulvaniityt	0	1,61	0	1,61 ha
Harjujen paahdeympäristöt	0	0	0	0 ha
Puustoiset perinneympäristöt	3,61	0,59	0	4,2 ha
Metsäiset kalliot, jyrkänteet ja louhikot	28,39	17,84	1,8	48,03 ha
Yhteensä, ha	363,52	184,38	75,71	623,61 ha

Kaavalla suojeltavia kohteita esitetään yhteensä 168 ha. Kohteet voidaan kaavoituksella (sekä yleisettä asemakaavalla) osoittaa suojelualueiksi (merkinnöillä S tai SL), virkistysalueiksi (merkinnöillä VL, VLK, VLL, VLM) tai luonnon monimuotoisuuden kannalta erityisen tärkeiksi alueiksi (merkinnällä luo-alue). Kaavamääräyksillä määritellään tarkemmin, millaiset toimet alueella ovat sallittuja. Edelleen selvitysten mukaisesti voidaan osoittaa lepakoille tai liito-oraville omia alueitaan kaavamääräyksiin (esim. slep-1 = tärkeänä lepakoalueena säilytettävä alueen osa. Metsää tulee hoitaa lajin elinolosuhteet huomioiden).

Arvometsiä esitetään yhteensä 76 ha. Tampereen viheraluehoitoluokituksen myötä metsänkäsitteilyssä osa metsistä on luokiteltu arvometsiksi (C5). Viherympäristöliiton määrittelyn mukaan arvometsä on tärkeä ja arvokas kohde, joko maisema-, kulttuuri-, monimuotoisuusarvojen tai muiden ominaispiirteiden vuoksi. Arvometsää hoidetaan alueen arvon ja ominaispiirteiden vaatimalla tavalla, mahdollisen erillisen suunnitelman mukaisesti. Arvometsiä voidaan pitää luonnon monimuotoisuuden kannalta tärkeinä kohteina, jotka on tarkoitus jättää järjestelmällisen metsänhoidon ulkopuolelle lukuun ottamatta vaarallisten puiden poistoa reittien varrelta. Arvometsät voivat myös osaltaan toimia viherkäytävänä eri suojelualueosaarekkeiden tai virkistysmetsien välillä ja siten omalla tavallaan olla suojelualuekokonaisuuksien muodostajana. Arvokas luontokohde rajataan arvometsäksi, jos se ei täytä luonnonsuojelualueen määrittämissä perusteissa, mutta sen luontoarvot ovat perustellusti merkittävät ja se halutaan omaehtoisesti säästää toimenpiteiden ulkopuolelle (Tuominen 2009). Arvometsiä ovat lisäksi METSO-toimintaohjelmaan soveltuvat kohteet.

Aktiivisia hoitotoimia vaativia kohteita esitetään yhteensä 12 ha. Kaikki suojelun piiriin kuuluvat lajit ja niiden elinympäristöt eivät säily ilman aktiivista hoitoa. Harvinaisen kasvilajin kasvupaikat tai perhosniityt umpeutuvat vähitellen vuosien saatossa, jolloin tarvitaan johdonmukaista hoitotyötä umpeutumisen estämiseksi. Tällaisella paikalla ei välttämättä tarvita muunlaista suojelua. Yhteydenpito, tiedon jakaminen ja yhteistyö maanomistajan kanssa on tässä yhteydessä kuitenkin olennaisen tärkeää.

Lisäksi ohjelmaan sisältyy yksi puolen hehtaarin Natura-kohde ja yksi puolen hehtaarin metsälakikohde.

Ohjelman ulkopuolelle jäävät sellaiset paikallisesti merkittävät kohteet, jotka on syytä ottaa huomioon maankäytön yleisessä suunnittelussa. Niiden merkitys voi olla muun muassa paikalliselle väestölle huomattava esim. visuaalisuuden, kulttuuriarvon, virkistys- tai opetuskäytön kannalta. Lisäksi ohjelman ulkopuolelle jää yksittäisiä, usein suppea-alaisia kohteita, joilla kasvaa paikallisesti harvinaista kasvilajistoa tai elää muuta merkittävää eliölajistoa tai visuaalisesti näyttäviä kohteita ja viheralueita, joiden merkitys esimerkiksi paikallisille asukkaille on suuri.

Edelleen tämän ohjelman ulkopuolelle jäävät yksityiset maa-alueet, ellei kohdetietojen julkaisemiseen ole saatu maanomistajan suostumusta. Yksityisessä maanomistuksessa olevien alueiden suojelussa on ensisijaisesti oltava ristiriidattomassa yhteistyössä maanomistajan kanssa.

1.4. Suojelutyön priorisointi

Luonnon monimuotoisuuden ylläpitämiseksi suojelutyö suunnataan ensi sijassa niihin arvokkaisiin kohteisiin, joihin kohdistuu eniten uhkia. Näitä voivat olla alueet, joilla tavataan harvinaisia ja uhanalaisia kasveja ja/tai eläimiä. Alueilla voi olla suurta merkitystä monien lajien ja eliöyhteisöjen ylläpitäjänä, mutta myös yksittäisten lajien suojelemisessa. Priorisoinnin kärkeen sijoittuvat kohteet, joilla esiintyy erityisesti suojeltavia, luontodirektiivin mukaisia tai uhanalaisluokituksessa korkealla tasolla olevia lajeja.

Tärkeimpiä suojelun kohteita Tampereella ovat erityisesti lehtoluonto, kedot, vanhat metsät ja pienvedet. Edelleen tärkeitä suojelun ja kunnossapidon kohteita ovat perinnemaisemat ja toisaalta kaupunkiluonnon pienimuotoisetkin alueet. Luonnonsuojelulain mukaisista luontotyypeistä (ks. s.10) tulevat Tampereella kysymykseen tervaleppäkorvet, katajakedot, jaloista lehtipuista (esim. metsälehmus) koostuvat metsiköt ja avointa maisemaa hallitsevat suuret yksittäiset puut ja puuryhmät. Nämä eivät kuitenkaan pienialaisina nouse ensisijaisiksi kohteiksi monimuotoisuuden säilyttämisen kannalta.

1.5 Ohjelmatyön valmisteluvaiheet

Ohjelmaluonnoksesta on pyydetty lausunnot kaupungin eri hallintokunnilta. Tämän jälkeen ohjelmaluonnos on ollut nähtävillä laajemminkin, jolloin mm. kuntalaiset, harrastusyhdistykset ja muut sidosryhmät ovat voineet ottaa siihen kantaa. Lausuntojen ja kannanottojen perusteella ohjelmaa on tarkennettu. Luonnonsuojeluohjelma on edennyt ympäristö- ja rakennusjaoston ja kaupunginhallituksen kautta kaupunginvaltuustoon, joka antoi ohjelmalle viimeisen siunauksen 10.12.2012. Tämän jälkeen ohjelma painettiin julkaisuksi.

Luonnonsuojeluohjelma päivitetään tarpeen vaatiessa, kuitenkin viimeistään vuonna 2020. Ohjelman tiedot perustuvat vuoden 2012 tilanteeseen ja vallitsevaan lainsäädäntöön. Kuitenkin ohjelmakaudella voi ilmetä seikkoja, jotka on tarpeen ottaa huomioon ohjelman toteuttamisessa – uusia kohteita saattaa ilmetä äkillisesti tai vanhat kohteet menettävät suojelumerkityksensä. Luonnonsuojeluohjelman toteutumista seurataan ja siitä julkaistaan väliraportti vuonna 2016.



Joidenkin harvinaisten kasvilajien kasvupaikat ja perhosniityt tarvitsevat aktiivisia hoitotoimia umpeutumisen estämiseksi.

2. LUONNONSUOJELUN LAKIPERUSTA

2.1 Luonnonsuojelulaki

Suomeen tuli voimaan ensimmäinen luonnonsuojelulaki vuonna 1923. Lakia uusittiin vasta 1990-luvulla ja uudistettu laki tuli voimaan vuonna 1997. Luonnonsuojelulain tavoitteena (1 §) on:

- 1) luonnon monimuotoisuuden ylläpitäminen;
- 2) luonnonkauneuden ja maisema-arvojen vaaliminen;
- 3) luonnonvarojen ja luonnonympäristön kestävän käytön tukeminen;
- 4) luonnontuntemuksen ja yleisen luonnonharrastuksen lisääminen; sekä
- 5) luonnontutkimuksen edistäminen.

Luonnonsuojelulain tarkoituksena on erityisesti luontotyyppien ja luonnonvaraisten eliölaajien suotuisan suojelutason saavuttaminen ja säilyttäminen. Luonnonsuojelulain 5 § määrittää luontotyyppien ja lajien suojelutason suotuisaksi seuraavalla tavalla:

”Luontotyyppien suojelutaso on suotuisa, kun sen luontainen levinneisyys ja kokonaisala riittävät turvaamaan luontotyyppien säilymisen ja sen ekosysteemin rakenteen ja toimivuuden pitkällä aikavälillä sekä luontotyyppille luonteenomaisten eliölaajien suojelutaso on suotuisa.”

ja että

”Eliölaajien suojelutaso on suotuisa, kun laji pystyy pitkällä aikavälillä säilymään elinvoimaisena luontaisissa elinympäristöissään.”

Kunnat ovat velvoitettuja myös suojelemaan ja edistämään luonnon monimuotoisuutta alueellaan (6 §). Tähän viitataan paitsi luonnonsuojelulaissa, myös mm. **ympäristönsuojelulaissa** (86/2000): Tämän lain tavoitteena on turvata terveellinen ja viihtyisä sekä luonnontaloudellisesti kestävä ja monimuotoinen ympäristö. **Vesilain** (587/2011) tavoitteena on ”1) edistää, järjestää ja sovittaa yhteen vesivarojen ja vesiympäristön käyttöä niin, että se on yhteiskunnallisesti, taloudellisesti ja ekologisesti kestävä; 2) ehkäistä ja vähentää vedestä ja vesiympäristön käy-

töstä aiheutuvia haittoja; ja 3) parantaa vesivarojen ja vesiympäristön tilaa”. **Metsälaissa** (1093/1996) 3 luku: Metsälain monimuotoisuuden turvaaminen... Metsiä tulee hoitaa ja käyttää siten, että yleiset edellytykset metsien biologiselle monimuotoisuudelle ominaisten elinympäristöjen säilymiselle turvataan...**metsästyslaissa** (615/1993) määritellään riistaeläimet ja rauhoittamattomat eläimet, **maa-aineslaissa** (555/1981), 3 §: Tässä laissa tarkoitettuja aineksia ei saa ottaa niin, että siitä aiheutuu: 1) kauniin maisemakuvan turmeltumista; 2) luonnon merkittävien kauneusarvojen tai erikoisten luonnonesiintymien tuhoutumista.... Edelleen **maankäyttö- ja rakennuslaissa** on luonnon monimuotoisuutta koskevia säädöksiä. Sen tavoitteena on järjestää alueiden käyttö ja rakentaminen siten, että siinä luodaan edellytykset hyvälle elinympäristölle sekä edistetään mm. ekologisesti kestävää kehitystä. Kaavoitustyössä on otettava huomioon maiseman ja luonnonarvojen vaaliminen ja niiden perustaksi tehtävät riittävät luontoselvitykset.

Luonnonsuojelulain 10 §: ssä mainitaan luonnonsuojelu alueiden yleisinä perustamisedellytyksinä:

- 1) Alueella elää tai on uhanalainen, harvinainen tai harvinaistuva eläinlaji, eliöyhteisö tai ekosysteemi;
- 2) Alueella on luontodirektiivin iv (a) tarkoitettuihin eläinlajeihin kuuluvien yksilöiden lisääntymis- ja levähdyspaikkoja;
- 3) Alueella on erikoinen tai harvinainen luonnonmuodostuma;
- 4) Alue on erityisen luonnonkaunis;
- 5) Alueella on harvinaistuva perinneluontotyyppi;
- 6) Luontotyyppien tai eliölaajien suotuisan suojelutason säilyttäminen tai saavuttaminen sitä vaatii; tai
- 7) Alue on muutoin niin edustava, tyyppinen tai arvokas, että sen suojelu voidaan katsoa luonnon monimuotoisuuden tai kauneuden säilyttämisen kannalta tarpeelliseksi.

Alue voidaan rauhoittaa myös määrääjäksi, enintään 20 vuodeksi kerrallaan (LsL 25 §).

Luonnonsuojelulain mukaisia suojeltuja luontotyyppejä (29 §) ovat:

- 1) Luontaisesti syntyneet, merkittävilta osin jaloista lehtipuista koostuvat metsiköt
- 2) Pähkinäpensaslehdot
- 3) Tervaleppäkorvet
- 4) Luonnontilaiset hiekkarannat
- 5) Merenrantaniityt
- 6) Puuttomat tai vähäpuustoiset hiekkadyynit
- 7) Katajakedot
- 8) Lehdesniityt
- 9) Avointa maisemaa hallitsevat suuret yksittäiset puut ja puuryhmät

TIETOKORTTI

Suomen luontotyyppien uhanalaisuuden arviointi valmistui v. 2008 (Raunio ym. 2008). Luontotyyppit ovat keskeinen osa monimuotoisuutta, mutta niiden arviointi on ollut Tampereella vähäisempää kuin eliölaajien. Tässä ohjelmassa ei käsitellä luontotyyppien uhanalaisuutta kuin pintapuolisesti, mutta niiden systemaattinen inventointityö aloitetaan. Pirkanmaan arvokkaiksi luontotyypeiksi on luokiteltu hakamaat, kynäjalavalehdot ja metsälammet.

Luonnonsuojelulain 23 §:ssä säädetään luonnonmuistomerkin rauhoittamisesta (ks. sivu 26).

Eliölaajien rauhoittamisesta säädetään LsL 38 §:ssä ja kasvilajien rauhoittamisesta LsL 42 §:ssä. Lajien esiintymispaikkojen suojelusta säädetään LsL 47 §:ssä ja luonnonsuojeluasetuksessa mainitaan lajit, jotka luokitellaan erityisesti suojeltaviksi. Erityisesti suojeltavista lajeista kerrotaan tarkemmin luvussa 3.6 ja taulukossa 4 sivulla 16. Yksityiskohtainen kuvaus kustakin lajista ja niiden esiintymisestä Tampereella on lisäksi liitteessä 11.

Luonnonsuojelulain 39 §:n mukaan rauhoitettuja ovat myös sellaiset rauhoitetun linnun pesäpuut, jotka on asianmukaisesti merkitty, samoin kuin suurten petolintujen pesäpuut, joissa pesä on säännöllisessä käytössä ja selvästi nähtävissä. Tampereella tulevat kysymykseen kalasääsken, kanahaukan, hiirihaukan ja mehiläishaukan pesäpuut.

Vierasperäisten lajien leviämisen rajoittamisesta on säädetty Luonnonsuojelulain 43 §:ssä.

2.2 Lintudirektiivi

Euroopan yhteisöjen neuvoston 2.4.1979 antama direktiivi (kodikioitu direktiivi, 2009/147/EY) tähtää kaikkien Euroopan yhteisön alueella esiintyvien luonnonvaraisten lintulajien suojeluun. Lintudirektiivin 4 artiklan edellyttämia erityisiä suojelutoimia vaativat lajit sisältyvät direktiivin liitteen I lajiluetteloon. Näitä varten on osoitettava erityissuojelualueita (Natura 2000 -verkosto). Tampereella säännöllisesti pesivinä tavattavat liitteen I lajiluettelon lintulajit on esitetty luonnonsuojeluohjelman liitteessä 1.

Lintudirektiivin lajeista valtaosalla on elinvoimainen kanta Tampereella ja niiden suojelutaso on suotuista. Uhanalaisimmista lajeista peltosirkun ja mustakurkku-uikun esiintymien nykytila on epäselvä eikä viime vuosilta ole havaintoja. VU-lajeista hiiri- ja mehiläishaukka pesivät Tampereella niukkojen kantojen turvin.

2.3 Luontodirektiivi

Euroopan yhteisöjen neuvoston vuonna 1992 antaman direktiivin (92/43/ETY) luontotyyppien sekä luonnonvaraisten eläinten ja kasvien suojelusta päävelvoitteina ovat Euroopan laajuisen suojelualueverkoston (Natura 2000) perustaminen ja kehittäminen sekä eräiden eläin- (direktiivin liite IVa) ja kasvilajien (direktiivin liite IVb) yksilötason suojelu.

Euroopan unionin luontodirektiivi sisältää kuusi luettelomuotoista liitettä.

Liitteessä I luetellaan yhteisön erityisen tärkeinä pitämät luontotyyppit eli sellaiset ympäristöt, joiden suojelemiseksi on perustettava erillinen suojelualue. Näitä ovat esimerkiksi runsaskalkiset nevat sekä

eräät Välimeren alueen pensasmaastot.

Liitteessä II luetellaan ne yhteisön tärkeinä pitämät eläin- ja kasvilajit, joille on osoitettava riittävä määrä erityisten suojelutoimien alueita. Näitä ovat Tampereella *hajuheinä*, *lietetatar*, *tikankontti*, *ilves*, *karhu*, *liito-orava*, *saukko*, *isolampisukeltaja* ja *jättisukeltaja*. Edellä olevan liitteen II kasvilajit kuuluvat myös Tampereella esiintyviin liitteen IVb kasvilajeihin.

Liitteessä III luetellaan perusteet, joilla alue tunnistetaan luontoarvoltaan erityisen tärkeäksi sekä perusteet liitteissä I ja II edellytettävien suojelualueiden määrittämiseksi.

Liitteessä IVa on puolestaan eläin- ja IVb kasvilajeja, jotka ovat tiukasti suojeltuja myös luonnonsuojelualueiden ulkopuolella. *Liitteen IVa lajien lisääntymis- ja levähdyspaikkojen hävittäminen ja heikentäminen on kielletty automaattisesti, ilman erillistä suojelupäätöstä-kin (liitteen IVb lajeilla vain hävittäminen)*. Käytännössä

jäsenmaat ovat veloitettuja rauhoittamaan omalla alueellaan elävät IV-liitteen lajit kansallisessa luonnonsuojelulainsäädännössään. Tampereella tavattavat EU-direktiivin liitteen IVa lajit ovat taulukossa 2. Tarkempi kuvaus kustakin liitteiden II ja IV lajista ja sen esiintymisestä Tampereella on lisäksi Is-ohjelman liitteessä 12.

Liitteessä V luetellaan yhteisön tärkeinä pitämät eläin- ja kasvilajit, joiden ottaminen luonnosta ja hyväksikäyttö voi vaatia hyödyntämisen sääntelyä. Tällaisia lajeja ovat esimerkiksi ruokakalat siika, muikku, harjus ja rapu, turkiseläimet näättä ja hilleri (ei esiinny Tampereella) ja koristekäyttöön kerätyt rahkasammat ja poronjäkälat.

Liitteessä VI luetellaan menetelmät, joita ei saa käyttää eliöiden pyydystämiseen eikä tappamiseen. Näitä ovat esimerkiksi räjähteet tai vammautettujen eläinten käyttäminen houkuttimina.

TAULUKKO 2. Tampereella tavattavat EU-direktiivin liitteen IVa lajit.

Laji	Tieteellinen nimi	Luokka	Esiintyminen, Tre
Liito-orava	<i>Pteromys volans</i>	VU	**
Ilves	<i>Lynx lynx</i>	NT	?
Saukko	<i>Lutra lutra</i>	NT	?
Isoviikisiihippa	<i>Myotis brandti</i>	LC	(***)*
Korvayökkö	<i>Plecotus auritus</i>	LC	**
Pohjanlepakko	<i>Eptesicus nilssoni</i>	LC	***
Vesisiippa	<i>Myotis daubentoni</i>	LC	***
Viikisiihippa	<i>Myotis mystacinus</i>	LC	(***)*
Koivuhiiri	<i>Sicista betulina</i>	LC	?
Viitasammakko	<i>Rana arvalis</i>	LC	***
Isolampisukeltaja	<i>Graphoderus bilineatus</i>	LC	*
Jättisukeltaja	<i>Dytiscus latissimus</i>	LC	?
Lummelampikorento	<i>Leucorrhinia caudalis</i>	LC	**
Sirolampikorento	<i>Leucorrhinia albifons</i>	LC	**
Täplälampikorento	<i>Leucorrhinia pectoralis</i>	LC	*

* = vain muutamia esiintymispaikkoja, ** = useita esiintymispaikkoja, *** = melko yleinen tai yleinen, (*) lajien välistä yleisyysuhdetta ei ole määritelty, ? = esiintymien nykytila epäselvä.



Teiskon Nuorajärvi on lintuvesiensuojeluohjelman kohde.

2.4 Natura 2000 -verkosto

Euroopan yhteisöön liittymisen myötä tullut velvoite noudattaa luonnonsuojeludirektiivejä sitoi Suomen myös Natura 2000 -verkostoon, jonka tavoitteena on turvata luontodirektiivien luontotyyppien, lajien elinympäristöjen ja lintudirektiivin linnustonsuojelualueiden suojelu. Natura 2000 -verkoston toteuttamisesta säädetään luonnonsuojelulain 68 §:ssä. Verkostoon kuuluvilla alueilla luonnonarvojen suojelu tapahtuu yleensä luonnonsuojelulain keinoin. Luonnonsuojelulain (1096/1996) 10 §:n Natura-verkosta koskevien säännösten mukaan hankkeilla ja suunnitelmilla ei saa heikentää niitä luontoarvoja, joiden vuoksi alue on sisällytetty Naturaan. Tampereella Natura-verkoston kuuluu viisi aluetta – yksi kantakaupungissa ja neljä Teiskossa.

Tampereen Natura-kohteet ovat:

- Ikuri–Kalkun Myllypuro
- Teiskon Nuorajärvi
- Teiskon Kapeenlahden ranta
- Teiskon Harjunvuori–Viitapohja
- Teiskon Iso–Murron haat

2.5 Suojeluohjelmat

Ympäristöministeriö käynnisti jo 1970-luvulta lähtien useita luontotyyppien suojeluohjelmia. Tampereenkin luontoon kohdistuneita valtakunnallisia suojeluohjelmia ovat seuraavat:

- 1) Soidensuojeluohjelma (1979 ja 1981)
- 2) Lintuvesiensuojeluohjelma (1982)
- 3) Harjunsuojeluohjelma (1984)
- 4) Lehtojensuojeluohjelma (1989)
- 5) Rantojensuojeluohjelma (1990)

Rantojensuojeluohjelma on ohjelmista ainoa, jossa ei ole mukana kohteita Tampereelta. Sen sijaan kaksi Tampereen kaupungin omistamaa, mutta Tampereen ulkopuolista kohdetta on rauhoitettu rantojensuojeluohjelman mukaisesti (taulukko 6, sivu 18).



Hikivuoren kalliojyrkänteitä.

Soidensuojeluohjelman kohde on:

- Teiskon Viitapohjan Peräjoen suo

Lintuvesiensuojeluohjelman kohteita ovat:

- Iidesjärvi
- Teiskon Nuorajärvi

Lehtojensuojeluohjelman kohteita ovat

- Ikuri–Kalkun Myllypuro
- Teiskon Iso-Kuhmo

Suojeluohjelmissa esiintyvistä kohteista luonnonsuojelualueiksi on muodostettu Ikuri–Kalkun Myllypuro, Teiskon Iso-Kuhmo, Teiskon Nuorajärvi ja osia Teiskon Viitapohjan Natura-alueesta sekä Peräjoen suo.

2.6 Metsälain tarkoittamat arvokkaat elinympäristöt

Metsälain 3 luvun 10 §: mukaan metsien monimuotoisuuden kannalta erityisen tärkeitä elinympäristöjä ovat:

- Lähteiden, purojen ja pysyvän vedenjuoksu-uoman muodostavien norojen sekä pienten lampien välittömät lähiympäristöt
- Ruoho- ja heinäkorvet, saniaiskorvet sekä lehtokorvet ja Lapin läänin eteläpuolella sijaitsevat letot
- Rehevät lehtolaikut
- Pienet kangasmetsäsaarekkeet ojittamattomilla soilla
- Rotkot ja kurut
- Jyrkänteet ja niiden välittömät alusmetsät; sekä
- Karukkokankaita puuntuotannollisesti vähätuottoisemmat hietikot, kalliot, kivikot, louhikot, vähäpuustoiset suot ja rantaluhdat

Tampereen kaupungin omistamista metsistä metsälain tarkoittamat arvokkaat elinympäristöt on inventoitu taulukon 3 mukaisesti. Yhteensä niitä on 142 hehtaaria. Myös muita arvokkaita elinympäristöjä on inventoitu kaupungin omistamissa metsissä.

Tässä luonnonsuojeluohjelmassa ei ole käsitelty metsälain arvokkaita elinympäristöjä kohdekorteissa kuin viitteellisesti; ne on lain mukaan joka tapauksessa otettava huomioon metsänkäsittelyn yhteydessä. Metsälaki ei kuitenkaan ole voimassa asemakaavoitetuilla alueilla lukuun ottamatta virkistysalueita.

TAULUKKO 3. Metsälain mukaiset erityisen tärkeät elinympäristöt Tampereen kaupungin omistamissa metsissä.

Elinympäristötyyppi	Pinta-ala
Lähteet	4,71 ha
Purot ja norot	42,50 ha
Pienet lammet	3,51 ha
Rehevät korvet	13,74 ha
Rehevät lehtolaikut	35,52 ha
Jyrkänteet ja niiden alusmetsät	6,48 ha
Kalliot, louhikot, kivikot	7,40 ha
Vähäpuustoiset suot	21,60 ha
Rantaluhdat	1,80 ha
Muut	4,78 ha
Yhteensä	142,04 ha

KUVA LASSE KOSONEN



Ahasilmäruoho (EN) on Suomen kansainvälinen vastuulaji.

KUVA OLAVI KALKKO



Suomen vastuulaji pohjantikka viihtyy vain vanhoissa kuusivaltaisissa metsissä, joissa on paljon lahoppua.

2.7 Suomen kansainväliset vastuulajit

Kansainvälisesti Suomella on vastuu tiettyjen eliöläjien säilyttämisestä. Vastuu edellyttää eliöläjien tutkimuksen ja seurannan tehostamista ja lajien elinympäristön huomioon ottamista maankäytössä. Osa lajeista – varsinkin linnuista – on perin yleisiä ja niiden elinalueiden säilyttämiseksi riittää paikallistason seuranta. Näitä lajeja ei ole tässä ohjelmassa käsitelty liitteiden 2 ja 3 ulkopuolella, joissa on luetteloitu Tampereella esiintyvät Suomen vastuulajit. Eläinlajien merkittävin vastuulaji on liito-orava, jonka asemaan vaikuttavat myös muut kansainväliset ja kansalliset säädökset. Kasvilajeissa vastaavia lajeja ovat lietetatar ja hajuheinä. Erittäin uhanalaisista lajeista myös ahosilmäruoho on vastuulaji.

Suomen vastuulajit ovat lajeja, jotka ovat kotoperäisiä Suomelle tai Pohjois-Euroopalle tai lajeja, joiden kokonaislevinneisyys on suppea ja kanta harva. Toisaalta niihin kuuluu lajeja, joiden kokonaislevinneisyys voi olla laaja, mutta ne ovat yleisiä vain pienellä osalla aluetta, joista merkittävä osa on Suomessa. Ohjearvona on mainittu, että Suomessa on 15–20 prosenttia Euroopan kannasta. Vastuulajiarviointia ei ole tehty kaikista eliöryhmistä. Vastuulajin asemalla ei ole juridista merkitystä eikä se johda erityisiin suojelutoimiin.

Myös huuhekaja on Suomen kansainvälinen vastuulaji.

KUVA OLAVI KALKKO



3. LAJISUOJELU

Lajisuojelun tavoitteena on säilyttää alkuperäisten ja vakiintuneiden lajien elinvoimaiset kannat ja levinneisyysalueet. Luonnonsuojelulain mukaan laji voidaan rauhoittaa tai se voidaan säätää uhanalaiseksi tai erityisesti suojeltavaksi lajiksi. Ympäristöministeriö ja Suomen ympäristökeskus julkistivat Suomen uudet uhanalaislistat ja -luokitukset 1.12.2010. Lajit on jaettu eri luokkiin seuraavasti:

HÄVINNEET (RE = Regionally Extinct)

UHANALAISET:

- **Äärimmäisen uhanalaiset** (CR = Critically Endangered)
- **Erittäin uhanalaiset** (EN = Endangered)
- **Vaarantuneet** (VU = Vulnerable)

MUUT LUOKAT:

- **Silmälläpidettävät** (NT = Near Threatened)
- **Elinvoimaiset** (LC = Least Concern)
- **Alueellisesti uhanalaiset** (RT = Regionally Threatened)

Tampereella tavtavista tai tavatuista lajeista 13 on erittäin uhanalaisia (EN), 53 vaarantuneita (VU) ja 143 silmälläpidettäviä (NT). Äärimmäisen uhanalaisista (CR) kantokinnassammal on nähty viimeksi 1960-luvulla ja esiintymä lienee hävinnyt. Silmälläpidettävät (NT) ja elinvoimaiset (LC) eivät ole uhanalaisuusluokkia, mutta NT-luokka on otettu huomioon käsiteltävissä taulukoissa. Alueellisesti uhanalaisten luokka (RT) on alustava; lajisto on Tampereen alueella uhanalaista, mutta ei välttämättä muualla maassa (osa RT-lajeista on valtakunnallisesti luokassa NT)

Eriytyistä huomiota on kiinnitetty erityisesti suojeltaviin lajeihin, joita on 12 lajia (ketokatkero, saunioindanlukkan, kantokinnassammal, kolokärpänsammal, kalliosuomusammal, nuijasarvisieni, kuoppajänönkorva, ahdeyökkönen, tummaverkkoperhonen, mäkihiilikoi, palosirkka ja noropalkonen). EU:n luontodirektiivin (Iva) mukaisia lajeja on kaikkien lepakkolajien lisäksi 13.

Tampereella esiintyvät uhanalaiset lajit uhanalaisuusluokittain on lueteltu liitteissä 4–10.

3.1 Kasvilajit

Tampereella esiintyvistä uhanalaisista putkilokasvilajeista erittäin uhanalaisia on viisi ja vaarantuneita

kymmenen. Lisäksi silmälläpidettäviä lajeja on 24. Erittäin uhanalaisista lajeista isovesirikon asema on epävarma, koska laji voi elää vuosikausia, jopa vuosikymmeniä, siemenpankkina maaperässä. Muut lajit sijoittuvat kohdekorntien kohteille ja tärkein lietetat-taren kasvualue on Natura-alueita. Ketokatkeron kasvupaikkoja hoidetaan talkoovoimin ja maatalouden ympäristötuen erityistuella.

Vaarantuneista lajeista metsänemän ja osa röyhysaran kasvupaikoista sijoittuu luonnonsuojelualueille. Voimakkaimmin taantunut laji on paunikko (VU), jonka tämänhetkisestä esiintymistilanteesta ei ole varmuutta, vaikka vielä 1970–1980-luvuilla lajilla oli kymmeniä esiintymispaikkoja Näsijärven lietteisillä rannoilla. Keltamataran ongelmana on sen risteytyminen paimenmataran kanssa (risteymän nimi pien-narmatara), joten nykyisten kasvustojen ”puhtaus” on kyseenalaista. Vaarantuneista lajeista kynäjalavat keskittyvät Pyhäjärven rannoille ja niiden määrät on laskettu ainakin kolmesti (kuva 1) (esim. Ranta 1985). Laskennoissa niitä on kirjattu olevan 144 kpl, joista kahdeksan oli huomattavan isoa. Ajantasainen tieto kuitenkin puuttuu. NT-lajeista tikankontille on perustettu suojelualue.



KUVA HARRI SULONEN



KUVA 1. Kynäjalavan esiintymisalueet Pyhäjärven rantavyöhykkeellä.

KUVA KIMMO SYRJÄNEN



CR = Critically Endangered: Kantokinnassammal on äärimmäisen uhanalainen.

KUVA LASSE KOSKONEN



EN = Endangered: Tummaverkkoperhonen on erittäin uhanalainen.

KUVA ARI KUUSELA



VU = Vulnerable: Liito-orava on vaarantunut laji.

KUVA LASSE KOSKONEN



NT = Near Threatened: Huhtakurjenpolvi on silmälläpidettävä laji.

Sammalissa on yksi äärimmäisen uhanalainen laji, kantokinnassammal, joka lienee kuitenkin jo hävinnyt, seitsemän vaarantunutta ja 13 silmälläpidettävää lajia.

Alueellisesti uhanalaisten kasvilajien luettelossa (liite 5) on 33 lajia, jotka esiintyvät myös Tampereella.

3.2 Sienilajit

Varsinaiset sienet ja jäkälät on esitetty eri liitteinä (liitteet 6 ja 7), mutta yhteissummissa jäkälät on liitetty sieniin. Erittäin uhanalaisia sienilajeja on kaksi: kuoppajänönkorva ja nuijasarvisieni. Kumpikin laji sijoittuu kohdekorttien kohteille. Vaarantuneita lajeja myös kaksi, keltarihmakääpä ja haisumantumukula. Lisäksi silmälläpidettäviä lajeja on 24. Jäkälälajeissa on yksi erittäin uhanalainen laji, röyhelökarve ja yksi vaarantunut laji, kalliokeuhkojäkälä, joiden esiintymät ovat nykyisin luonnonsuojelualueella. Lisäksi taulukossa on 19 silmälläpidettävää jäkälälajia.



KUVA OLAVI KALKKO

Erittäin uhanalainen (EN) peltosirkku lienee hävinnyt Tampereelta.

3.3 Nisäkkäät

Ilveksellä ja karhulla ei ole vakituisia lisääntymispaikkoja Tampereen alueella, vaikka niitä silloin tällöin alueella nähdäänkin ja voivat tilapäisesti Tampereella myös lisääntyä (Josefsson, sähköposti) (liite 8).

Liito-oravalla on Tampereella vankka, lisääntyvä kanta, myös kantakaupungissa. Kohdekorteissa on vain yksi alue, jossa liito-orava on ensisijainen suojeluperuste (kohdekortti 6o), (ks. myös sivu 127).

3.4 Lintulajit

Uhanalaiset lintulajit on esitetty liitteessä 9. Ainoa erittäin uhanalainen laji, peltosirkku, on mahdollisesti hävinnyt, vaikka 2000-luvulla niitä on vielä havaittu Tampereella. Vaarantuneita (VU) lajeja on 13 ja silmällä pidettäviä (NT) 15. Vaarantuneista lajeista osa (puna- ja tukkasotka, heinätaivi ja liejukana) on lintujärvien lajeja ja niiden säilyttämiseksi on pidettävä lintujärvien tila vähintään entisellään. Lintujärvien linnustoa

TAULUKKO 4. Erityisesti suojeltavat kasvit, sienet ja hyönteiset Tampereella.

Laji	Tieteellinen nimi	I	II	III	IV
Ketokatkero	<i>Gentianella campestris</i>	EN	Kuivat niityt ja kedot	+	2
Saunionoidanlukko	<i>Botrychium matricariifolium</i>	EN	Kedot ym. lyhytruohoiset alueet	+?	1
Kantokinnassammal	<i>Scapania apiculata</i>	CR	Purot	?	-
Kalliosuomusammal	<i>Radula lindenbergiana</i>	VU	Purot	+	1/1
Kolokärpänsammal	<i>Rhabdoweisia crispata</i>	VU	Kallionseinämät	+	2
Kuoppajänönkorva	<i>Otidea phlebophora</i>	EN	Lehdot, pensaikot	+?	1
Nuijasarvisieni	<i>Xylaria polymorpha</i>	EN	Lehdot	?	1
Ahdeyökkönen	<i>Athetis gluteosa</i>	EN	Kuivat kedot, rinteet	+	1/1
Tummaverkkoperhonen	<i>Melitea diamina</i>	EN	Niityt, joissa virmajuurta	+	83/12
Mäkihiilikoi	<i>Anacampsis fuscella</i>	EN	Paikat, jossa metsäapilaa	+?	1
Palosirkka	<i>Psophus stridulus</i>	VU	Kuivat kedot	?	1
Noropalkonen	<i>Hydroptila occulta</i>	VU	Virtavedet	+?	1/1

I = uhanalaisuusluokka, II = elinympäristö, III = elinvoimaisuus (+ = elinvoimainen, +? = elinvoimaisuus epäselvä, ? = esiintymisestä ei tuoreita tietoja), IV = esiintymien määrä/joista suojelualueilla

seurataan säännöllisesti. Koskikaran ja mustakurkku-uikun tila on epäselvä ja on mahdollista että ne eivät enää pesi Tampereen alueella. Luonnonsuojelulain 39 §:n suojaamia tiedossa olevia mehiläis- ja hiirihaukan pesiä on vain pari kappaletta Teiskon alueella. Törmäpääsky- ja selkälökkiihdyskunnat kartoitetaan ja taltioidaan paikkatietoon. Kivitaskun ja keltavästäräkin elinympäristövaatimuksiin kiinnitetään erityistä huomiota ja havainnot tallennetaan paikkatietoon.

3.5 Hyönteislajit

Uhanalaiset hyönteislajit on esitetty liitteessä 10. Erittäin uhanalaisia hyönteislajeja on Tampereella viisi: tummaverkkoperhonen, ahdeyökkönen, viheryökkönen, lattamaayökkönen ja mäkihiilikoi. Näistä tummaverkkoperhoselle on perustettu lukuisia suojelualueita ympäristökeskuksen rajauspäätöksellä (s. 20) ja samoin ahdeyökköselle (s. 20). Osa tummaverkkoperhosen esiintymätiedoista on vanhoja eikä näiden esiintymien nykytilasta ole tarkkaa tietoa. Silti sillä katsotaan olevan 80–90 nykyistä esiintymisniittyä.

Viheryökkösen (kohdekortti 52) ja lattamaayökkösen esiintymistilanne selvitetään ja tutkitaan rajauspäätöksen mahdollisuutta. Mäkihiilikoi lienee hävinnyt toiselta esiintymispaikaltaan, mutta vuonna 2009 laji saatiin pyydystetyksi lidesjärveltä, joka on mukana kohdekorteissa. Vaarantuneita lajeja on 20 ja silmäläpidettäviä lajeja 61. Vaarantuneista lajeista neljä on vesiympäristöön sitoutuneita, viisi metsälajia ja 11 avointen keto- ja laidunympäristöjen lajeja. Vaarantuneiden lajien esiintymät sijoittuvat valtaosaksi kohdekorteille.

3.6 Erityisesti suojeltavat lajit (eR)

Luonnonsuojelulain 47 §:n mukaan asetuksella voidaan säätää erityisesti suojeltavaksi lajiksi sellainen uhanalainen eliölaji, jonka häviämishuoka on ilmeinen. Tällaisen lajin säilymiselle tärkeän esiintymispaikan hävittäminen tai heikentäminen on kielletty.

Eriyisesti suojeltavia lajeja Tampereen alueella on vähän. Taulukossa 4 on luetteloitu kaikki tunnetut lajit ja niiden luonnonvaraiset esiintymät. Huomioon ei ole

otettu keinotekoisesti tulleita lajeja, kuten Niemen rannan kaatopaikan kasvilajeja, imeläkurjenhernettä (*Astragalus glycyphyllos*) ja lehtonataa (*Festuca gigantea*). Niiden oletetaan tulleen alueelle mahdollisesti virolaisen kalkin tai muualta tuodun maa-aineksen mukana.

Jo kadonneen lajin, luhtaorvokin (*Viola uliginosa*), esiintymä hävisi Leinolan asuntoalueen laajennuttua kasvupaikan päälle. Lajia pelastettiin puutarhoihin, mutta eri puolille Pirkanmaata siirretyt esiintymät lienevät kadonneet. Kolme muuta jo kauemmin kadonneena ollutta lajia ovat horkkakatkeri (*Gentiana amarella*), sääskenvalkku (*Malaxis monophyllos*) ja ketonukki (*Androsace septentrionalis*). Linnuista muuttohaukka (*Falco peregrinus*) ja valkoselkätikka (*Dendrocopos leucotos*) ovat harvalukuisia, säännöllisiä vieraita Tampereella, mutta pesimätietoja niistä ei ole. Hyönteisistä etelänkoipikorin (*Nemoura dubitans*) esiintymä on hävitetty hiljattain Lahdesjärveltä. Kaksi uutta lajia, sauniooidanlukko ja noropalkonen, on hiljattain luokiteltu erityissuojeltaviksi.

TIETOKORTTI -tieteelle uudet lajit

Tampereelta kerättyyn hyönteisaineistoon perustuen on viime vuosina kuvattu useita tieteelle tuntemattomia lajeja. Näistä uhanalaisluokitukseen on toistaiseksi ehtinyt vain vesiperhoslaji pirkanpalkonen. Laji on vähäpätöisen pieni, 2 mm pitkä. Se löydettiin vuonna 1998 Hervannan Hupakankorvesta, Myllyojan varren saraikosta (Turunen 2000). Itävaltalainen vesiperhostutkija Hans Malicky totesi sen tieteelle uudeksi lajiksi ja Tampere sai oman nimikkolajinsa *Oxyethira tamperensis*. Lajin esiintymispaikka on kohdekortissa 8. Uhanalaistarkastelussa se on luokiteltu silmälläpidettäväksi (NT).

Kaksi hiljattain löydettyä heinäkoilajia on myös tieteelle uusia; *Elachista saarelai* on löydetty Kaupin Soukonvuoren luonnonsuojelualueelta ja Hervannasta sormisaralta ja *Elachista deriventa*

Niemen entisen sahan alueelta. Viimeksi mainitun asema on epävarma, koska löytöalue on perusteellisesti muuttunut viime vuosina. Laji on löydetty

kuitenkin vuonna 2011 myös Aitolahden Sorilasta metsäkastikalta. Näitä heinäkoilajia ei ole toistaiseksi otettu mukaan uhanalaisluokitteluun.



Tampereen oma nimikkolaji
PIRKANPALKONEN
Oxyethira tamperensis

KUVA KEIJO MATTILA

4. TAMPEREEN SUOJELLUT KOHTEET

TILANNE 31.12.2012

TAULUKKO 5. Luonnonsuojelulla rauhoitetut alueet.

Alue	Pinta-ala, ha	Rauhoitus-pvm	Muut suojeluohjelmat	Omistus
Ikuri-Kalkku, Myllypuro	35,29	26.10.1999	Lehtojensuojelu ja Natura	Kaupunki
Viikinsaari	10,53	9.12.1994		Kaupunki
Vaakkolampi-Likokallio	8,90	5.1.2006		Kaupunki
Pyynikki	49,62	6.5.1993		Kaupunki
Peltolampi-Pärrinkoski	31,39	26.8.1992		Kaupunki
Kauppi, Soukonvuori	45,50	16.3.2011		Kaupunki
Halimasjärvi	14,50	1.6.1988		Kaupunki
Sorilanlampi, katajaketo	0,70	7.5.1990		Yksityinen
Teisko, Vattula	15,70	30.9.1959		Kaupunki
Teisko, Vattula, laajennus	47,30	11.9.2003		Kaupunki
Teisko, Palvajärvi-Koirajärvi	2,50	7.2.1992		Yksityinen
Teisko, Järvenpää-Majaketo	0,43	28.2.1991		Yksityinen
Teisko, Kämenniemi, Majaketo	12,80	28.11.2011	METSO-ohjelma	Yksityinen
Teisko, Paarlahden Isosaari	1,60	21.12.1987		Yksityinen
Teisko, Iso-Kuhmo	9,00	31.10.2001	Lehtojensuojelu	Yksityinen
Teisko, Nuorajärvi	37,70	10.7.2007	Lintuvesiensuojelu, Natura	Yksityinen
Teisko, Viitapohja, Peräjoki	8,00	16.3.2006	Soidensuojelu	Yksityinen
Teisko, Viitapohja, Majaketo	21,90	20.11.2006	METSO-ohjelma	Yksityinen
Teisko, Järvenpää	7,50	27.5.2008	METSO-ohjelma	Yksityinen
Teisko, Koikansuo	2,60	8.8.2008	METSO-ohjelma	Yksityinen
Teisko, Pohtola, Taipale	3,30	7.10.2008	METSO-ohjelma	Yksityinen
Teisko, Kuusniemi, Isosaari	2,50	26.4.2010	METSO-ohjelma	Yksityinen
YHTEENSÄ	369,26			

TAULUKKO 6. Tampereen ulkopuoliset alueet (Tampereen kaupungin omistuksessa).

Alue	Pinta-ala, ha	Rauhoituspvm	Muut suojeluohjelmat
Ylöjärvi, Valkeekivenlahti	1,3	2.3.2003	
Ruovesi, Hirsisaari	11,7	26.6.2008	Rantojensuojelu
Mänttä-Vilppula, Pohjaslahti, Nuijaniemi	21,0	26.6.2008	Rantojensuojelu
YHTEENSÄ	34,0		



KUVA HARRI SILONEN

4.1 Tampereen luonnonsuojelualueet

Tampereen kaupungin luonnonsuojelualueita on vuoden 2012 loppuun mennessä 42 aluetta ja yhteensä 417,89 hehtaaria, joka on 0,8 % maapinta-alasta. Suurin suojelualue on Vattulan luonnonsuojelualue laajennuksineen, yhteensä 61 ha.

Taulukko 7. Nykyisten luonnonsuojelualueiden luontotyypit ja niiden pinta-ala.

Luontotyyppi	Määrä	Hehtaaria
Lehdot	7	110,91
Vanhat metsät	3	108,50
METSO-kohteet	5	50,60
Lintuvedet	1	37,70
Harjut	1	49,62
Suot	1	8,00
Rannat	3	32,70
Katajakedot	1	0,70
Kasvikohteet	3	4,53
Perhosniityt	13	12,20
Jalopuumetsät	4	2,43
YHTEENSÄ	42	417,89

Tampereen omistuksessa olevien luonnonsuojelualueiden yhteispinta-ala on selvästi pienempi kuin ns. kuutoskaupunkien (Espoo, Helsinki, Oulu, Turku, Tampere, Vantaa) muissa kaupungeissa (taulukko 8). Suora vertailu ei ole kuitenkaan mielekäästä johtuen ennen kaikkea erilaisten luontotyyppien osuuksista eri alueilla sekä maanomistussuhteista. Monissa kunnissa on paljon valtion maanomistusta, toisin kuin Tampereella.

TAULUKKO 8. Luonnonsuojelualueiden määrä ns. kuutoskaupunkien kunnissa. Luonnonsuojeluohjelman toteuttaminen nostaa Tampereen suojelualueosuuden 2,5%:iin.

Kaupunki	Luonnonsuojelualueita, kpl	Luonnonsuojelualueita, ha	Ls. alueita % maapinta-alasta
Espoo	74	3081,2	9,9
Helsinki	83	627,50	2,9
Oulu	14	4109,80	2,7
Tampere	42	417,89	0,8
Turku	47	799,60	3,3
Vantaa	41	1133,00	6,0

4.2 Natura 2000 -alueet

Natura 2000 -ohjelman toteuttamisesta säädetään luonnonsuojelulain 68 §:ssä ja ohjelmaan kuuluvilla alueilla luonnonarvojen suojellaan yleensä luonnonsuojelulain keinoilla. Hankkeilla ja suunnitelmilla ei saa heikentää niitä luontoarvoja, joiden johdosta alue on Naturaan sisällytetty.

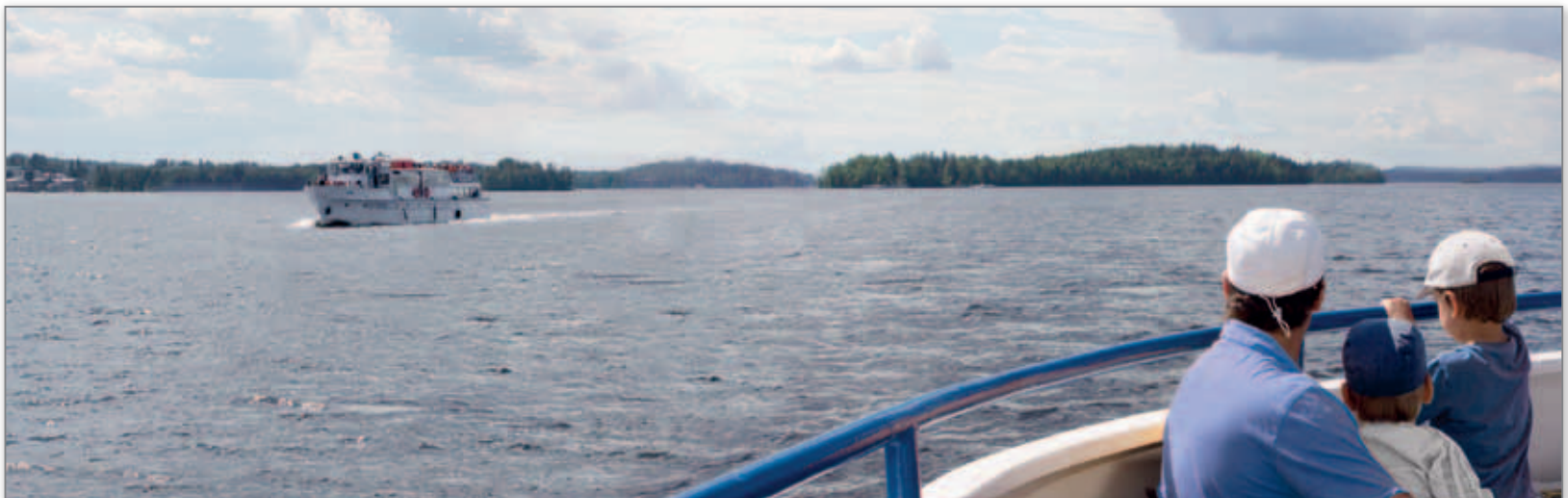
Natura 2000 -alueita on Tampereella vain viisi, ja osa niistä on jo jossain muussakin suojeluohjelmassa, seuraavasti:

- Ikuri–Kalkun Myllypuro, luonnonsuojelualue, lehtojensuojeluohjelma
- Teisko, Nuorajärvi, luonnonsuojelualue, lintuvesiensuojeluohjelma
- Teisko, Harjunvuori-Viitapohja, osa soiden-suojeluohjelmassa, osa METSO-rahoituksella rauhoitettu luonnonsuojelualueeksi
- Teisko, Niemikapeen rannat, erittäin uhanalaisen lietetattaren tärkeä kasvialue
- Teisko, Iso-Murron haat, arvokas perinnemaisema ja keto, erittäin uhanalaisia lajeja kaksi: ahosilmäruoho ja ketokatkero



KUVA LASSE KOSKONEN

Soukonvuoren luonnonsuojelualueen opastaulun kiinnitys.



KUVA HARRI SULLONEN

Osittain rauhoitettu Viikinsaari on suosittu retkikohde.

4.3 Pirkanmaan ympäristökeskuksen (nyk. ELY-keskus) rajauspäätöksellä rauhoitetut alueet

4.3.1 Jalopuulehdot

Luonnonsuojeluasetuksen 10 §:n mukaan sellaiset jalopuulehdot, joissa kasvaa 1,3 metrin korkeudelta vähintään 7 cm:n paksuisia luontaisesti syntyneitä jaloja lehtipuita yli 20 kappaletta hehtaarilla yhtenäisellä alueella, on suojeltava. Kaikki tällä tavalla rauhoitetut alueet Tampereella ovat metsälehmusmetsiköitä: yhteensä neljä aluetta ja 2,43 hehtaaria (taulukko 9). Myyrysiemi on yksityisomistuksessa, muut alueet ovat kaupungin omistamia.

4.3.2 Tummaverkkoperhosniityt

Tummaverkkoperhosniityjä on rauhoitettu Pirkanmaan ELY-keskuksen ja ympäristökeskuksen rajauspäätöksellä 12 kappaletta, yhteensä 10,4 hehtaaria (taulukko 10). Maat ovat yksityisomistuksessa Mutianniityä ja Tiikonojaa lukuun ottamatta. Nämä ovat alueita, joilla tummaverkkoperhosella on pysyvät ja elinvoimainen kanta. Tummaverkkoperhonen on Suomessa erittäin uhanalainen ja erityisesti suojeltava päiväperhoslaji.

4.3.3 Muut kohteet

Muihin kohteisiin kuuluvat ahdeyökkösen esiintymispaikat Järvensivun hiekkaisilla ja paahteisilla ratavarsikedoilla (taulukko 11). Ahdeyökkönen on erittäin uhanalainen ja erityisesti suojeltava perhoslaji.

TAULUKKO 9. Rajauspäätöksellä rauhoitetut jalopuulehdot.

Alue	Pinta-ala	Rauhoituspv
Teisko, Myyrysiemi	1,10 ha	12.11.2004
Särkijärvi	0,39 ha	31.10.2005
Juhansuo	0,54 ha	11.12.2008
Peltolampi	0,40 ha	17.09.2009
YHTEENSÄ	2,43 ha	



KUVA HARRI SULONEN

Kaikki jalopuulehdot Tampereella ovat metsälehmusmetsiköitä.

TAULUKKO 10. Rajauspäätöksellä rauhoitetut tummaverkkoperhosniityt.

Alue	Pinta-ala	Rauhoituspv
Aitolahti, Orikorpi	1,0 ha	29.5.2000
Aitolahti, Myllypuro	0,4 ha	29.5.2000
Aitolahti, Mutianniity	4,7 ha	27.12.2002
Aitolahti, Mutianniity, etelä	0,4 ha	27.12.2002
Nurmi, Tiikonoja	0,2 ha	27.12.2002
Aitolahti, Pihlajisto	1,6 ha	12.6.2003
Aitolahti, Männistö	0,1 ha	12.6.2003
Teisko, Pohtola, Hepokatti	0,3 ha	7.10.2003
Aitolahti, Palo, Tuomisto	0,1 ha	7.10.2003
Teisko, Pohtola, Heinäsenjärvi	1,2 ha	7.10.2003
Teisko, Pohtola, Ruohosuo	0,2 ha	6.11.2003
Aitolahti, Sorila, Pirjola	0,2 ha	1.11.2005
YHTEENSÄ	10,4 ha	

TAULUKKO 11. Muut kohteet.

Alue	Pinta-ala	Päivämäärä
Järvensivu, ahdeyökkösen esiintymispaikat	yht. 1,8 ha	20.12.2007

4.4 Luonnonmuistomerkit

Puu, puuryhmä, siirtolohkare tai muu niitä vastaava luonnonmuodostuma, jota sen kauneuden, harvinaisuuden, maisemallisen merkityksen, tieteellisen arvon tai muun vastaavan syyn vuoksi on aihetta erityisesti suojella, voidaan määrätä rauhoitetuksi luonnonmuistomeriksi (LsL 23 §).

Luonnonmuistomerkin rauhoittamisesta päättää se viranomainen tai laitos, jonka hallinnassa olevalla alueella luonnonmuistomerkki sijaitsee. Viranomaisen tai laitoksen on huolehdittava luonnonmuistomerkin merkitsemisestä selvästi havaittavalla tavalla.

Rauhoitetun luonnonmuistomerkin vahingoittaminen tai turmeleminen on kielletty.

Kohteeseen liittyvät historialliset muistot lisäävät suojeluarvoa. Vaikka luonnonmuistomerkit ovat tavallisesti pieniä yksittäisiä kohteita, niillä on oma merkityksensä elinympäristömme rikastuttamisessa ja kulttuuriperinteen vaalimisessa.

Tampereella on 19 luonnonmuistomerkkiä:

- Ylöjärvi, Siivikkala, Siivikkalantie, Lielahden kylä, Myllynitty RN:o 1:223, komea mänty rauhoitettu juuristoineen 11.5.1993.



KUVA: HARRI SULOINEN

Viikinsaaren jättimäinen metsälehmus on rauhoitettu luonnonmuistomeriksi.

- Lamminpää, Kuusikorvenpuisto, Lamminpään puistot 225P, puiston pohjoisreunalla viisi kuusta rauhoitettu juuristoineen, 30.1.1968.
- Rahola, Jättikatajankatu, Villilän kylä, Tappuramäki RN:o 1:196, 15.2.1941. Alun perin kaksi isoa katajaa, joista toisen kaatoi myrsky vuonna 1963 ja sen osalta rauhoitus lakkautettiin 3.3.1980. Toisesta katajasta myrsky repäisi ison haaran tammikuussa 1997 ja 11.11.2001 puu kaatui Panun päivän myrskyssä. Kanto ja siihen kiinni jäänyt vihreitä neulasia tuottava oksa ovat edelleen rauhoitettuja.
- Rahola, Piikahaka, Raholan puistot 233P, komea mänty rauhoitettu juuristoineen, 11.5.1960.
- Rahola, Pyhäjärvi, Raholan uimaranta, Raholan kylä, Rahola RN:o 1:31, komea kynäjalava rauhoitettu juuristoineen, 1.9.1989.
- Tahmela, Lorisevanpuisto, Pispalan kylä, Harjunpisa RN:o 2:324, komea, leveälatuksinen kynäjalava rauhoitettu juuristoineen, 26.1.1983.
- Viikinsaaren laivaranta, Viikinsaari 1:1, kaksi kookasta metsälehmusta, rauhoitettu 4.5.1995. Pienempi lehmuksesta kaatunut 15.7.2010 ja rauhoitus lakkautettu sen osalta 6.10.2010.
- Peltolampi, Herrainsuonkatu, Järvensivun kylä, Väinölä RN:o 1:8, mänty rauhoitettu juuristoineen, 11.5.1960.
- Taatala, Perähaanpuisto, Taatalan puistot 309P, järeä lehtikuusi, 11.5.1960.
- Takahuhti, Kokkolankatu 8:n piha, Takahuhdin kortteli 4953, tontti 4, siirtolohkare, ns. Jättiläisenkivi, 11.5.1960.
- Pappila, Pappilankadun itäpää, Tanhuankadun reuna, Pappilan kadut 028K, viisi lehmusta rauhoitettu juuristoineen, 2.8.1973. Myöhemmin eteläisimmän lehmuksen rauhoitus lakkautettiin ja puu kaadettiin 29.10.1999 lahovikaisena.
- Ristinarkku, Veijanmäenkatu 15, Takahuhdin kylä, Grönlund RN:o 10:4, koivu rauhoitettu juuristoineen, 17.11.1992.
- Aitolahti, Hirviniemi, Alasenlahti, Hirviniemen kylä, Metsä-Kiikkinen RN:o 14, 2 milj. vuotta vanhat fossiilit, ns. hiilipussit, 15.2.1962.
- Aitolahti, Hirviniemi, Hirviniemen kylä, Junkkari RN:o 5:31, ”Kurusen mänty”, 4.9.1969. Paikalla on kasvanut myös käärmeukuusi, joka on tahallisesti tuhottu ja rauhoitus lakkautettu.
- Teisko, Vattulan kylä, Kortejärvi RN:o 4, mänty, joka on nykyisin kuollut ja keloutunut, 27.1.1959.
- Teisko, Kuorannantie, Kuorannan kylä, Heinäsuu RN:o 1:78, ns. Ryssän mänty, 17.1.1972.
- Teisko, Terälahti, Kiimajoen kylä, Mattila, RN:o 3:204, kolme lakkapäämäntyä (aiemmin neljä, mutta puun kuoltua rauhoitus lakkautettu), 20.5.1964.

- Teisko, Lauttametsä, Asuntila, Asuntilan kylä, Lauttametsä RN:o 3:7, kuusen erikoismuoto (osaksi käärmeukuusimainen), 31.10.2001.
- Tampere, Teisko, Saarijärvi, järven koillisnurkassa Kintulammen virkistysalueella, RN:o 24:0, suuri maisemamänty, 14.2.2012.

4.5 Perintömetsä

Maailman Luonnon Säätiön Suomen rahasto käynnisti vuonna 2006 perintömetsä-ohjelman, jossa se haastoi mm. kuntia rauhoittamaan metsää perintömetsäksi. Perintömetsä voi olla tunnearvoiltaan erityinen, luonnonkaunis, monimuotoinen tai luonnontilainen, maisema-, kulttuuri-, tai perinnearvoiltaan rikas ja lähes minkä kokoinen hyvänsä.

Perintömetsän perustaminen perustuu vapaaehtoiseen sopimukseen ja omistusoikeus säilyy metsänomistajalla. Perintömetsän perustaminen ei estä omistajaa myöhemmin hakemasta arvokkaalle metsälleen virallisempaa korvaukseen oikeuttavaa suojelua. Omalta osaltaan perintömetsäohjelma tukee valtakunnallista METSO-ohjelmaa. Tampereella on toistaiseksi vain yksi perintömetsä, kaupungin omistama 15,3 hehtaarin suuruinen Rasonhaka.



KUVA: SANNA JUNTANEN

Rasonhaan perintömetsää.

5. LUONTOKOHTEIDEN HOITOTOIMENPITEET

5.1 Luonnonsuojelualueiden ja luontokohteiden hoito

Luonnonsuojelualueille laaditut hoito- ja käytösuunnitelmat antavat ohjeet ja suuntaviivat suojelualueiden hoitoon. Usealla kohteella monimuotoisuuden ylläpitämiseksi riittää jatkuva hoito. Tämä tarkoittaa suojeltavan lajin tai lajien kannan ylläpitämiseksi niittoa, raivausta tai kitkemistä. Niittäminen on tarpeen erityisesti perhosniityillä tai umpeutuvilla paahderinteillä, kedoilla ym. perinnebiotoopeilla. Harvinaisen lajin suojelemiseksi esiintymät merkitään maastoon ja suojeltavien kasviyksilöiden kohdalla kitkeminen tehdään käsin. Näin toimitaan esim. kahdella ketokatkeroa kasvavalla kedolla Teiskossa ja Tarastenjärven ahonoidanlukkoja kasvavalla pensoituvalla tienpohjalla. Toisella ketokatkerokedolla kasvaa niukasti myös muita uhanalaisia lajeja, kuten ahokirkiruohoa ja ahosilmäruohoa, joita on uhannut tahaton raivaus, jos niitä ei ole selkeästi merkitty. Molemmilla hoito on ollut erittäin tuloksellista ja ketokatkeroiden määrä on selvästi noussut lähes häviämisen partaalta elinvoimaiseen kantaan (ks. liite 11, taulukko 14, s. 121). Kohteiden talkootöistä on huolehtinut Tampereen ympäristönsuojeluyhdistys ry. Teiskon Viitapohjan luonnonsuojelualan tikankonttikannan kehitys on ollut hidasta mutta myönteistä. Ainona hoitotoimenpiteenä alueella on tähän mennessä, vuonna 2002 muutaman kukattoman vuoden jälkeen, poistettu esiintymän edustalta kasvia varjostavaa puustoa. Tämä sai aikaan välittömän kukinnan seuraavaksi kesäksi (s. 129). Lisäksi maanomistaja aitasi alueen verkkoaidalla ja portin avaimen saa vain häneltä.

Iidesjärven itäpään luhtaniityalueelta poistettiin ikääntynyttä ja ränsistynyttä pajukkoa useina talvina 2000-luvun alkupuolella tavoitteena alueen ennallistaminen 1960-luvun olosuhteita vastaavaksi. Sittemmin toiminta on keskeytynyt ja aloitettaneen uudestaan, mm. direktiivilajin, rauhoitetun täplälampikorenon elinolojen parantamiseksi. Edelleen taimikon raivauksia on tehty mm. Järvensivun nuokkukohokkikasvustoissa ja lukuisilla tummaverkkoperhosniityillä. Raivausta on tehty sekä talkootyönä että Fingrid Oyj:n ja ProAgrian tuen rahoittamana, jolloin projektiin on kuulunut raivaamisen lisäksi raivausjätteiden keruu ja

poiskuljetus, maanpinnan muokkaaminen ja virmajuuren kylvö koeloille.

Hoidon yhtenä osana on myös laidunnus, jota kokeiltiin kolmena kesänä Iidesjärven itäpään luhtaniityllä. Aidatulle alueelle tuotiin lehmiä Ahlmannin maatalousoppilaitokselta. Kokeilu kuitenkin keskeytettiin, koska lehmien turvallisuutta ei voitu riittävästi taata. Niemi-Kapeen lietetatarrannalla ovat laiduntaneet hevoset ja lampaat sekä Sorilanjoen lietetataresiintymän luona lehmät. Laidunnusta jatketaan kahdella viimeksi mainitulla paikalla. Hoidon tarpeet on ilmoitettu kohdekorteissa ja aikataulu liitteenä olevassa toimenpideohjeistuksessa.

Pienpuuston raivaus on tarpeen muutamilla alueilla, jossa suojeltava kohde uhkaa umpeutua. Esim. lehtoneidonvaipan monet teiskolaiset kasvualueet sijaitsevat harvapuustoissa, valoissa, entisillä pelloilla ja kuivissa lehdossa, joissa umpeutuminen vaikuttaa haitallisesti neidonvaipan kukintaan.

Mahdollisia ennallistamiskohteita etsitään tulevaisuutta silmälläpitäen. Konkreettisenä kohteena on Teiskon Viitapohjan alueella sijaitsevat röyhysaran kasvupaikat, jotka uhkaavat kuivua ja umpeutua.

Luonnonmetsien häiriödynamiikkaa mukailevat metsänkäsittelymenetelmät monipuolistavat hoidettujen metsien rakennetta ja parantavat metsälajien edellytyksiä lisäämällä luonnonmetsien piirteitä käsitellyissä metsissä. Erirakenteisuuteen tähtäävät käsittelymenetelmät säilyttävät perinteisiä menetelmiä paremmin ekosysteemin luontaista rakennetta, prosesseja ja lajistoa sekä alue- että metsikkötasolla. Tampereella kaupungin omistamien metsien käsittelyssä otetaan huomioon monipuolisen metsikkörakenteen säilyminen ja lisääminen.

Ennallistamalla pyritään saamaan luonnonarvoiltaan heikentynyt kohde palautumaan tai kehittymään takaisin kohti luonnontilaa. Tampereen metsissä mahdollisia ennallistamistoimia ovat esim. lähteiden kunnostus ja soiden ennallistaminen.

Metsänkäsittely perustuu metsäsuunnitelmiin, joiden valmistelua ohjaa metsien hoidon toimintamalli 2009–2020.

METSO-monimuotoisuusohjelman keskeinen sisältö on luontotyyppien suojelun ohella metsien luonnonhoito. Tampereen metsissä keskeisiä luon-

nonhoitotoimia ovat esim. lehtipuuvaltaisten lehtojen kuusettumisen ehkäisy, metsälehmuryhmien kasvuedellytysten parantaminen, puustoisten perinnebiotooppien raivaus sekä kulutus. Hoidettujen metsien monimuotoisuuden turvaaminen ja lisääminen on keskeistä, sillä valtaosa harvinaistuneista metsälajeista elää jatkossakin hoidetuissa metsissä. METSO-ohjelma perustuu vapaaehtoiseen suojeluun: maanomistajat tarjoavat sitä varten itse kohteita. Suojeltavasta METSO-valintakriteerit täyttävästä kohteesta maksetaan maanomistajalle korvausta kohteen puuntuotannollisen arvon mukaan. Yksityisille maanomistajille korvaus maksetaan täysimääräisenä, mutta kunnat voivat saada METSO-ohjelman mukaisista suojelukohteista korvauksen, joka on korkeintaan 50 % kohteen puuston arvosta. Kunnalle maksettava korvaus riippuu kohteen maankäytöstä ja suojelun aiheuttamista tulonmenetyksistä: talousmetsän suojelusta saa korkeamman korvauksen kuin alueesta, joka on osoitettu muuhun kuin talouskäyttöön tai esim. jo suojeltu kunnan omalla päätöksellä.

5.2 Suojelukohteilla tarvittavat rakenteet ja valistus

Tampereella on toistaiseksi vasta kaksi lintutornia (Iidesjärvi ja Nuutilanlahti) ja muutamia pitkospuureittejä. Retkeilyä helpottamaan on tehty myös muita kulkua ohjaavia rakenteita ja polkujen pohjustuksia. Osa niistä on nykyisillä kohdekorteissa esitetyillä paikoilla ja niitä ylläpidetään ja kunnostetaan. Joitakin pitkospuureittejä tulee jatkaa, esim. Iidesjärven rantavyöhykkeen reitti on nykytilassaan riittämätön. Samoin Iidesjärvelle tarvitaan toinen lintutorni. Puutteen ja korjausohdotukset on mainittu kohdekorteissa.

Tärkeimmille luonnonsuojelualueille rakennetaan opastauluja. Luonnonsuojelualueilla kulkevia luontopolkuja pidetään kunnossa merkinnöin ja polun pohjustuksin. Pienten luonnonsuojelualueiden merkinnäksi riittää rajakyltitys. Tämä edellyttää kuitenkin jatkuvaa huolenpitoa ja kyltitysten uusimista.

Tärkeimmistä luonnonsuojelualueista ja luontopoluista on tehty opaskirjasia, joita saa ympäristönsuojeluyksiköstä. Näitä on tehty seuraavilta luonnonsuojelualueilta: Peltolampi-Pärrinkoski, Ikuri-Kalkun

Myllypuro, Viikinsaari ja Pyynikki. Uusien luonnonsuojelualueiden opastusta kehitetään tarpeen mukaan. Erityisesti Kintulammen retkeilyalueesta on tarvetta laatia opaskirjanen. Edelleen vuosittain järjestettävillä luontopolkuretkillä jaetaan tietoa kuntalaisille luonnosta ja sen yksityiskohdista.

5.3 Vieraslajien torjunta

Maaliskuussa 2012 valmistui Suomen ensimmäinen kansallinen vieraslajistrategia. Vieraslajit ovat ihmistoiminnan seurauksena levinneitä eliölajeja, jotka voivat olla haitaksi alkuperäiselle kasvillisuudelle tai eläimistöille ja olla sen takia luonnon monimuotoisuuden vakava uhkatekijä. Luonnonsuojelulain 43 §:n mukaan vierasperäisiä eläimiä ja kasveja ei saa päästää tai kylvää luontoon, jos on aihetta epäillä, että niistä muodostuu pysyvä kanta.

Vieraslajeista minkki ja supikoira ovat vaaraksi lintujärvien vesilinnustolle. Iidesjärvellä on 2000-lu-

vulla pyydystetty supikoiria ja hyvin vähäisessä määrin minkkejä (ks. kohdekortti 6). Teiskon Nuorajärvellä ja Nuutilanlahdella on syytä ainakin koeluonteisesti aloittaa pienpetojen pyydystäminen.

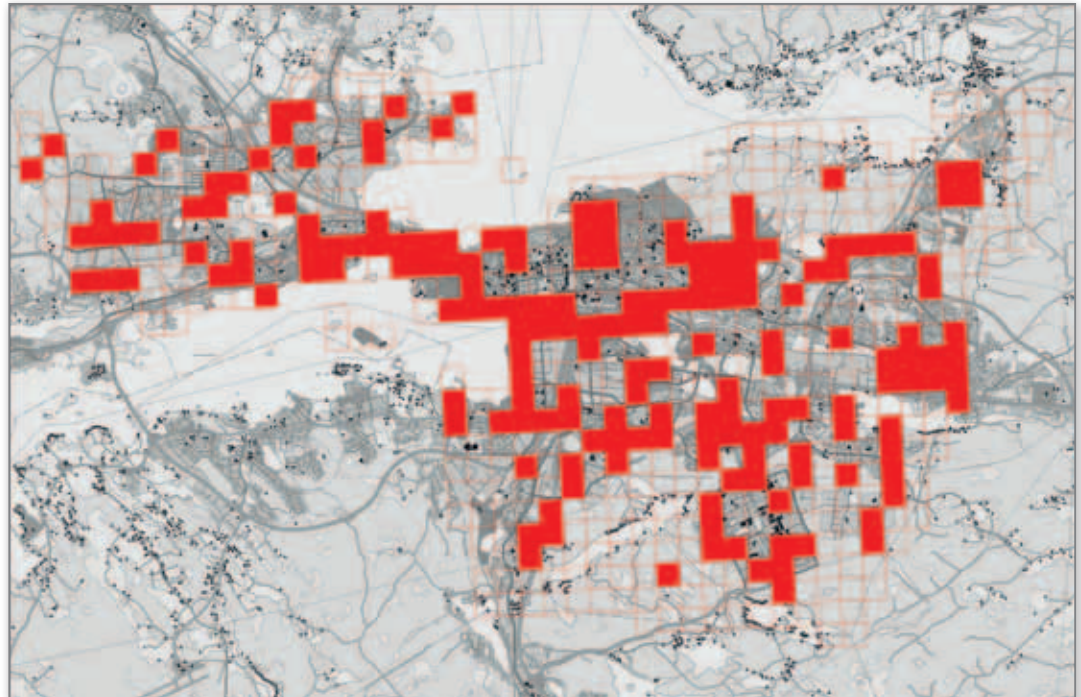
Luontoon on hallitsemattomasti on ryöstäytynyt kasvilajeja, jotka ovat haitaksi alkuperäiselle kasvillisuudelle. Vahinkoa voivat tuottaa paikallisten asukkaiden maastoon kasaamat puutarhajätteet, joiden välityksellä luontoon voi levitä vieraslajeja.

Tampereella voidaan katsoa toistaiseksi vain neljän lajin levinneen luontoon siinä määrin, että haittoja on ilmennyt: kahden jättiputkilajin (persian- ja kaukasianjättiputki) ja jättipalsamin sekä komealupiinin. Jättiputkia esiintyy koko Tampereen kantakaupungissa ja myös Aitolahti–Teiskon alueella (kuvat 8.1. ja 8.2.). Kaukasianjättiputki on näistä selvästi yleisempi. Esiintyminen on kuvattu 500 x 500 metrin kartoitusruuduin. Kuvat ilmentävät vain lajin levinneisyyttä Tampereella – eivät runsautta ruuduissa. Jättiputkia vastaan on taisteltu myrkytyksin ja raivauksin. Ongel-

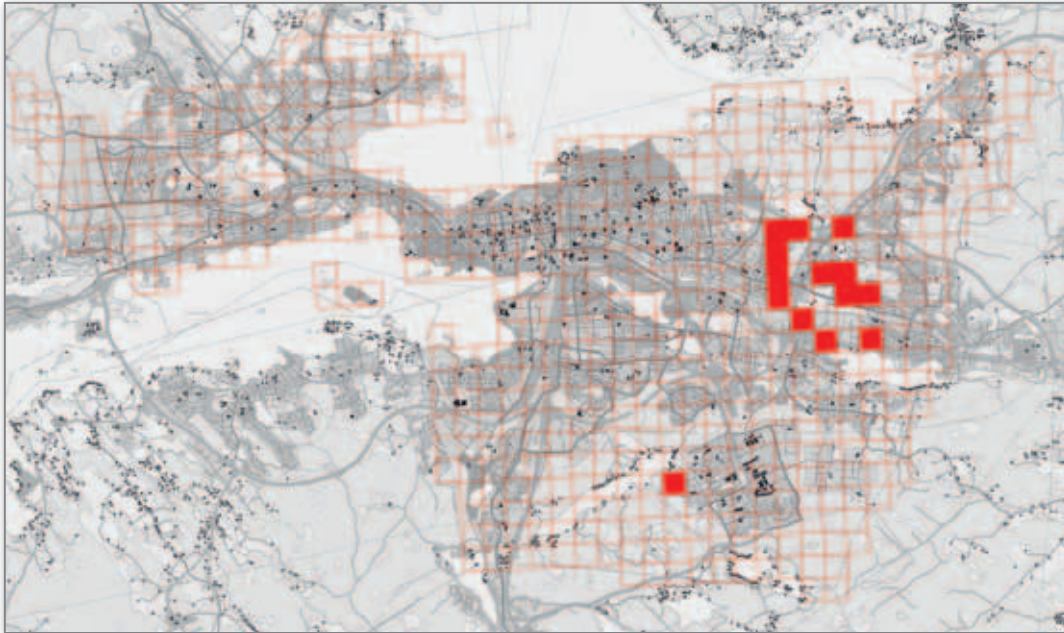
mana on jättiputkilajien sitkeähenkisyys, myrkyllisyys ja maaperässä oleva siemenpankki. Auringonvalon vaikutuksesta jättiputkien kasvinesteen furanokumariniini voi aiheuttaa palovamman kaltaisia vaikeasti paranevia iho-oireita. Kemiallisen torjunnan kohteena on ollut vuonna 2010 kantakaupungissa 77 jättiputken kasvupaikkaa. Epilänharjulla (kohdekortti 35) kaukasianjättiputki on leviittäytynyt virkistysalueelle. Vaakolammen lähellä jättiputken leviäminen taas uhkaa luonnonsuojelualuetta.

Jättipalsami on ollut paikallisten asukkaiden ongelmana Tahmelan–Pispalan–Villilän ja jossain määrin Lintulammen alueella (kuva 8.3.), mutta on levinnyt käytännöllisesti katsoen kaikkialle kaupunkialueella Yksivuotisena lajina se ei toistaiseksi ole aiheuttanut suuria ongelmia. Neljäs luontoon voimakkaasti leviävä laji (tai lajiristeymä), komealupiini, uhkaa harvinaiseksi käyvää keto- ja tienvarsilajistoa. Tällaisiksi voi ryöstäytyä myös muita lajeja, kuten isokokoiset koristetattet, valkokarhunköynnös tai kurturuusu.

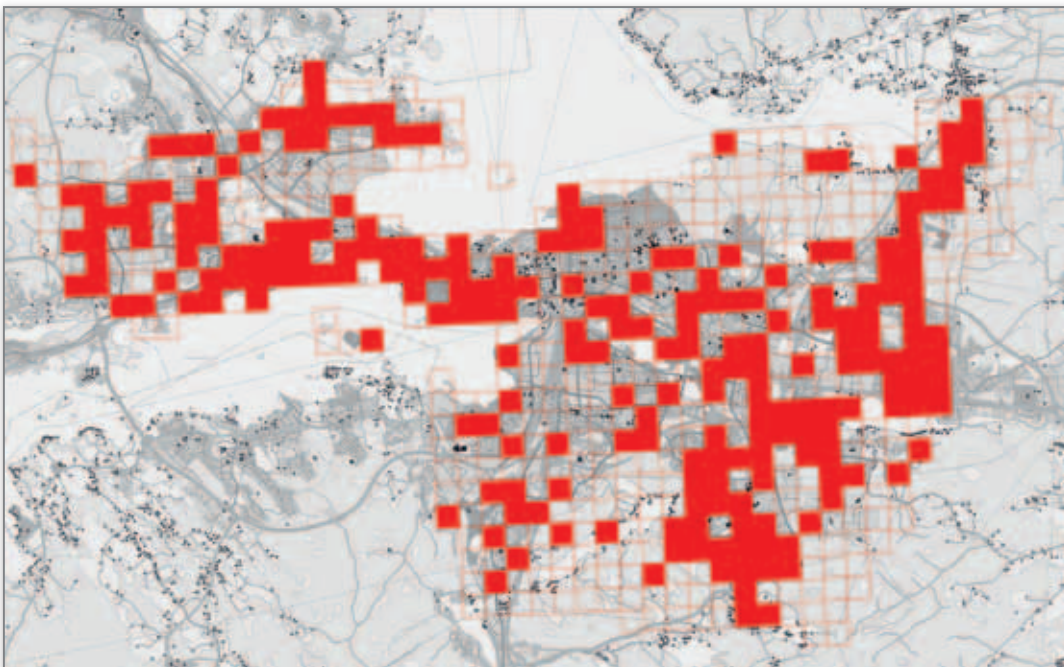
KUVA LASSE KOSKINEN



KUVA 8.1. Kaukasianjättiputken esiintyminen Tampereen kantakaupungin alueella.



KUVA 8.2. Persianjättiputken esiintyminen Tampereen kantakaupungin alueella.



KUVA 8.3. Jättipalsamin esiintyminen Tampereen kantakaupungin alueella.

Tietokortti Ennallistamisen tarve - esimerkki

Teiskon Viitapohjassa Mustalaisvuoren lounaisrinteellä sijaitsee valuvetinen lehtokorpi, jossa kasvaa mm. useita harvinaisia saralajeja, kuten hetesara ja röyhysara. Näistä edellinen on silmälläpidettävä (NT) ja jälkimmäinen vaarantunut (VU). Lisäksi paikalla kasvaa rauhoitettua, alueellisesti uhanalaista (RT) soikkokaksikkoo. Lettomaisen lehtokorven kuivuminen on hävittänyt alueen kasvistoa ja esim. röyhysara on hättää kärsimässä. Kuivumisen myötä aluetta ovat vallanneet ”vieraat” kasvilajit, kuten maitohorsma, nokkonen ja pelto-ohdake. Alue kaipaa pikaista ennallistamista, jotta harvinainen kasvilajisto säilyisi. Alkuperäisen kasvillisuuden säilyminen vaatii muun kasvilajiston niittämistä ja vesitalouden saattamista kuntoon. Röyhysara saattaa säilyä kitukasvuisena vuosikausia – jopa kymmeniä vuosia, joten tilanteen parannuttua kasvustot voivat hyvinkin toipua.

Ennallistamista kaivataan kipeästi myös Paalijärven ja Koirajärven välisellä suolla. Suon halki rakennettu metsäautotie kuivatti aluetta niin, että aikaisemmin runsas röyhysaraesiintymä (vuonna 1986 65 hyväkuntoista mätästä) on taantunut voimakkaasti (vuonna 2005 15 pientä ja kitulias-ta mätästä). Myös muut harvinaisuudet, kuten lettovilla ja soikkokaksikko, ovat mahdollisesti hävinneet. Alue on perustettu luonnonsuojelualueeksi vuonna 1992, mutta metsäautotie oli tehty jo ennen suojelualan perustamista. Veden virtaus järvien välillä on joko palautettava entiselleen tai Palvajärven veden pintaa nostettava voimakkaasti (Kääntönen 2006). Vuonna 2013 molemmilla kohteilla on tehtävä perusinventointi ja sen jälkeen käynnistettävä ennallistamistoimet – ensimmäisessä kohteessa maanomistajan suostumuksella.

Kirjallisuus:

Kääntönen, M. 2006. Röyhysara Pirkanmaalla – ”suojeltu” ja silti katoava? – Lutukka 22: 60–63.

6. LAJISTOSEURANTA

Tampereen eläimistö ja kasvisto tunnetaan suurimmaksi osaksi kohtalaisen hyvin. Harrastusyhdistysten omistautuminen linnuston, kasviston ja hyönteisten tutkimiseen on jatkunut jo vuosisadan ajan (ks. luku 3). Tämä on tuottanut paljon tärkeää tietoa myös tämän suojeluohjelman perustaksi.

Harvinaisten kasviesiintymien seuranta ja vieni kaupungin paikkatietojärjestelmään aloitettiin virkistyönä vuonna 2006. Vuosittain on tarkistettu muutamien harvinaisten kasvilajien esiintymiä, kartoitettu ne GPS-laitteen avulla ja viety ne tämän jälkeen paikkatietojärjestelmään. Työtä jatketaan edelleen. Tällä hetkellä on kartoitettu tarkoin seuraavien lajien esiintymiä: korpisorsimo, korpipurmikka, hentokiurunkannus, hertta- ja soikkokaksikko, suovalkku, ahokirkiruoho,

suopunakämmekä, tikankontti, ketokatkero, kullero, kalliohatikka, nuijasara, vaaleasara ja lietetatar.

Hyönteistutkijat ovat tehneet tummaverkkoperhosten esiintymisseurantaan Pirkanmaan ELY-keskuksen rahoittamana. Tutkimuksissa on selvitetty tummaverkkoperhosen nykyisiä esiintymisniittyjä, mutta myös lajille soveltuvia elinympäristöjä. Merkittävin niittyverkosto Aitolahden Hirviniemestä Sorilan kautta Nurmeen ja Paloon on ollut tarkan seurannan kohteena, mutta myös Sisaruspohjasta Viitapohjaan sijoittuva niittyverkosto on hyvin merkittävä tummaverkkoperhoskantojen säilymisen kannalta (Pitkänen 2010). Hyönteisselvityksiä on tehty myös maankäytön suunnittelun vaatimusten mukaisesti monilla kanta-kaupungin luontokohteilla, kuten Pispalassa, Aaku-

lanharjulla, Iidesjärvellä ja Soukonvuorella. Erittäin uhanalaisesta ahdeyökkösestä on tehty myös perusselvitys. Sama koskee biotooppi-, kasvisto-, linnusto-, lepakko- ja liito-oravakartoituksia. Esim. luonnonsuojelualueeksi perustettavilla kohteilla on tehty taustaineistoksi ainakin linnusto- ja kasvistoselvitykset.

Yksittäisten lajien kartoituksista mainittakoon vielä direktiivilaji viitasammakko, jonka esiintymispaikkoja kartoitettiin kanta-kaupungissa ja Aitolahdessa vuosina 2010–2011. Kartoitusta jatketaan vuosina 2012–2013 Teiskossa.

Tulevaisuudessakin lajistoseurantaan teetetään harrastusyhdistyksillä, mutta myös konsultti- ja virkistyönä.



KUVA LASSE KOSKONEN



KUVA LASSE KOSKONEN

Perhosseuranta voi tehdä sekä päivä- että yöpöytä.

7. TULEVAISUUDEN TEHTÄVÄT JA TOIMENPITEET

Tampereen kaupungin luonnonsuojeluohjelma vuosille 2012–2020 keskittyy ensisijaisesti tähän asti jo tunnettuihin, luonnonsuojelullisesti arvokkaisiin kohteisiin ja suojelustatuksen omaaviin lajeihin. Tämä ei poista tarvetta ottaa suojelunäkökulma läpäisevästi huomioon kaikessa maankäytön suunnittelussa. Kaupungin kasvun ja rakentamisen paineet luonnonsuojelualueille kasvavat jatkuvasti ja tässä mielessä on tärkeää tietää luonnosta ja sen arvokkaista kohteista enemmän. Hiljakkoin (2008) ilmestynyttä raporttia Suomen uhanalaisista luontotyypeistä ei ole juuri lainkaan voitu ottaa huomioon tässä ohjelmassa. Kantakaupungin alueelta on kartoitettu vain vanhat metsät (Nieminen 2006) ja pienvedet (Salo 2011).

Tulevaisuuden luonnonsuojelua silmälläpitäen luontotyyppien kartoitus on yksi tärkeimmistä tehtävistä. Metsäsuunnitelmissa tätä tietoa toki jo on, mutta yksityiskohtaisempi lajitason selvitys on tarpeen. Perinnemaisemista on jo tehty maakunnallinen raportti ja Aitolahti–Teiskon alueelta perinnemaisemien nykytilaa tarkennettiin vuonna 2011 (Korte 2012). Luontodirektiivin lajeista lepakoiden, liito-oravan ja viitasammakon inventointeja tehdään aina tarvittaessa ja ne otetaan huomioon suunnittelussa. Sen sijaan saman direktiiviaseman omaavat lajit, joiden esiinty-

misestä on vain hajatietoja, jäävät helposti ottamatta huomioon. Näitä ovat esim. koivuhiiri, sirolampi-, lummelampi- ja täplälampikorento sekä kaksi sukeltajakuoriaislajia. Inventointityö tuokin jatkuvasti uutta tietoa suunnittelun ja suojelun pohjaksi.

Luonnonsuojeluohjelman inventointitehtävien painopisteet ja aikataulu

Tulevaisuuden tärkeimpien inventointitehtävien painopiste suunnataan luontotyyppisiin ja lajistokartoituksiin. Sitä varten arvioidaan ja kartoitetaan:

1) Uhanalaiset luontotyypit

- kynäjalavalehdot vuosina 2013–2014
- suot vuosina 2014
- metsälammet ja luonnonmukaiset puroumat (Aitolahti–Teisko) vuosina 2015–2016
- louhikot ja rotkot vuonna 2017
- kallioalueet vuonna 2018

2) Uhanalaiset ja alueellisesti uhanalaiset lajit

- kartoitus ja lajihavaintojen vieminen paikkatietojärjestelmään
- 2012– jatkuva prosessi

3) Eräät luontodirektiivin lajit

- koivuhiiri, sukeltajakuoriaiset, lampikorennot (perusselvitys)
- 2012–2014

4) Muut luontodirektiivilajit

- jatketaan kartoitusta ja huomioimista kaikessa maankäytössä
- jatkuva prosessi maankäytön tarpeiden mukaan

Luonnonsuojeluohjelman arvokkaimmat kohteet rauhoitetaan luonnonsuojelulla. Vuosien 2012–2020 ohjelma on esitetty liitteessä 13.

TIETOKORTTI Linnustokohteen perustaminen - esimerkki

Yksityinen lintuharrastaja teki kaupungille ehdotuksen Nokian Pitkäniemen Hevoshaan (Tampereen kaupungin omistuksessa) eteläpuolen ennallistamiseksi linnustokohteeksi. Itse Hevoshaan pohjoispuolta ehdotetaan luonnonsuojelualueeksi (kohdekortti 1). Etelässä, Haikanlahteen rajoittuva osa kasvaa nuorehkoa koivikkoa. Aikaisemmin se oli avointa, kosteapohjaista rantaniittyä. Välialueella on kapeita suojuotteja ja vanhoja rutakuoppia allikoineen.

Ehdotuksen mukaan kunnostettavalta alueelta raivataan puusto ja kannokot pois. Aluetta muokataan kaivamalla allikoita ja kuorimalla maata, millä luodaan vedenkorkeuden vaihtelut huomioon ottaen eri tasoista kosteikkoa, vesijättöä ja lietepintoja. Alueen vanhat rutakuopat avataan ja pensaikot raivataan pois. Maamassaa voidaan hyödyntää saarekkeiden teossa. Muutamassa vuodessa alueesta todennäköisesti muodostuu otollinen pesimäkohde ja muutoinaikainen lepäilykohde kahlaajille ja vesilinnuille. Alueen reunalle rakennetaan lintutorni ja pitkospuureitti. Edelleen se sopii myös mainioksi opetuskohteeksi, koska Pitkäniemen alueella on viherympäristökeskus Verte. Sinne on kaavailtu myös luontokoulua. Lintukohteen kehittämisen esteeksi voivat nousta ruoppausten aiheuttamat ympäristöongelmat.



KUVA LASSE ROSONEN

Hervantajärven Viitastenperän upeat näkymät. Kallioalueet inventoidaan 2018.



KUVA HARRI SULONEN

Kynäjalavalehdot kartoitetaan vuosina 2013–2014.



KUVA MARTTI TUORE

Eräistä luontodirektiivilajeista, kuten lampikorennot tehdään perusselvitys vuosina 2012–2014. Kuvassa täplälampikorento (II, IVa, LC).



KUVA LASSE KOSKONEN

Suot, metsälammet ja luonnonmukaiset purouomat inventoidaan vuosina 2014–2016



KUVA HARRI SULONEN

Louhikot ja rotkot inventoidaan vuonna 2017.

8. OHJELMAN VAIKUTUSTEN ARVIOINTI

Luonnonsuojeluohjelma kattaa noin 1200 hehtaaria arvokkaita luontokohteita. Näistä suurin osa on kaupungin omistuksessa. Yksityisten maita on mukana vain vähän. Ohjelmalla on näin ollen ainoastaan vähäisiä taloudellisia vaikutuksia. METSO-kohteiden suojelemisesta saadaan myös tuloja. Taloudellisia kustannuksia aiheutuu jossain määrin alueiden hoidosta ja tarvittavien rakenteiden rakentamisesta, ylläpidosta sekä konsulttityönä teetettävistä luontonselvityksistä. Ohjelma lisää jonkin verran myös kunnan ympäristösuojeluviranomaisen työmäärää.

Luonnonsuojelulaila rauhoitettavaksi ehdotettavien alueiden määrä on 920 hehtaaria, loput kohteista – 280 hehtaaria – luokitellaan arvometsiksi, kaava-suojelun kohteiksi tai hoidettaviksi kohteiksi. Selvästi suurin rauhoitettava kohde on 55 ha:n laajuinen Kintulammen retkeilyalue, jonka merkitys metsäeliöstön säilymiselle on huomattava. Toteutuessaan se on Pirkanmaan merkittävin metsiensuojelualue Seitsemisen

ja Helvetinjärven kansallispuistojen ohella. Ohjelman toteuttaminen asettaa reunaehdoja ja rajoituksia maankäytön suunnittelulle sekä arvometsien hoidolle. Tampereen alueella on kaupungin metsätietojärjestelmän mukaan 6754 hehtaaria kaupungin omistamia metsiä. Koska esim. esitettyjä arvometsiä on 76 hehtaaria, ei ohjelmalla ole laajemmassa mittakaavassa juurikaan vaikutuksia Tampereen kaupungin metsänkätömahdollisuuksiin.

Ohjelman toteutuessa luonnonsuojelualueiden määrä on yhteensä 1340 hehtaaria eli 2,55 % Tampereen maapinta-alasta.

Taulukossa 12 on esitetty kohteet luontotyypeittäin. Kohde voi edustaa useita luontotyyppisiä ja sillä voi olla useita suojeluperusteita, mutta kohteet on määritelty tärkeimmän suojeluun johtavan luontoarvon perusteella. Kohdekorttien määrä on 67, mutta kolmella kortilla on kaksi eri luontotyyppikohdetta. Tästä syystä luontotyyppien yhteissumma on 70. Eniten ohjelmassa

on metsäisiä kohteita, koska mukana ovat kaupungin METSO-kartoitusten avulla esiin nostetut kohteet. Koko Tampereen alueella luontotyyppitarkastelu on suurimalta osaltaan vielä tekemättä, joten esim. sitä, kuinka eri luontotyyppit ovat kaiken kaikkiaan edustettuina ohjelmassa, ei pystytä arvioimaan.

Uhanalaisia (EN-VU) lajeja on kohteilla 31 lajia. Näistä 10 on erittäin uhanalaisia (EN) ja 21 vaarantunteita, eli VU-lajeja. EN-lajeista tummaverkkoperhosta esiintyy ainoastaan yhdellä kohdekortilla, koska perhosniityt ovat suurimmaksi osaksi yksityismailla. Ohjelmalla ei ole siten merkittävää vaikutusta tummaverkkoperhosen suotuisaan suojelutasoon Tampereella. Tummaverkkoperhosen esiintymisniittyjä on kylläkin suojeltu rajauspäätöksin. Viheryökkönen (kohdekortti 52), ahdeyökkönen (kohdekortti 5) ja mäkihiilikoi (kohdekortti 6) ovat kohdekorttien kohteilla, joten näiden lajien suotuisan suojelun tasoon ohjelmalla on merkittävä vaikutus. Direktiivilajeista liito-orava ja lepakkolajit

Taulukko 12. Kohdekorttien kohteiden suojeluperusteet ja pinta-alat (samalla kohdekortilla voi olla useampia luontotyyppisiä).

Suojeluperuste - luontotyyppi	Alueita kpl	Pinta-ala, ha	Suojelun tapa	
			Ls.laki	Muu
Metsät/metsäeliöstö	33	944,88	781,50	163,38
- lehto/lehtimetsä	17	112,48	56,27	56,21
- tervaleppäkorpi	2	4,09	1,75	2,34
- havumetsä/METSO	14	828,31	723,48	104,83
Suo tai kosteikko	5	28,18	24,10	4,08
Järvi	2	128,38	90,92	37,46
Kasvikohde	18	51,41	10,61	40,80
Hyönteiskohde	11	45,13	15,44	29,69
Kalliokohde	1	4,11	0,00	4,11
Yhteensä	70	1 202,09	922,57	279,52

Taulukko 13. Hoitotoimia vaativat kohteet.

Nro	Nimi	Pinta-ala, ha	Hoidon laatu
17	Näätäsuu	3,25	niitto, raivaus
32	Ylöjärvi, Horha	1,10	taimikon ym. poisto
33	Pyhäjärven ranta	3,04	puuston harventaminen kynäjalavan hyväksi
34	Simolankatu 71	0,12	raivaus tarpeen mukaan
35	Epilänharju	30,09	jättiputken poisto
36	Lintulampi	4,08	jättipalsamin poisto
37	Pispalan paahderinteet	0,69	raivaus
46	Rimminkorpi	2,34	kuusitaimikon poisto
47	Pilkkakuusenharju	11,69	hirvenkellopaikan raivaus
52	Aakkulanharju	5,12	raivaus
53	Haihara	0,63	raivaus, niitto
56	Kaukaniemi	3,77	raivaus
59	Atala, Kenkirajanpuisto	5,14	raivaus tarpeen mukaan
61	Tiikononjan keto	0,04	niitto, pensaiden raivaus
64	Teisko, Iso-Murto	0,96	niitto, raivaus

ovat kohteilla vain muutamissa tapauksissa. Ojalan metsäalue (kohdekortti 60) on rajattu arvometsäksi ensisijaisesti liito-oravan esiintymisen perusteella. Näin ollen luonnonsuojeluohjelmalla ei ole juurikaan vaikutusta liito-oravan ja lepakoiden suojelutasoon. Vaikka liito-oravan ja lepakoiden esiintymispaikat ovat ensisijaisesti muualla kuin kohdekorttien alueella, maan käytön suunnittelussa on joka tapauksessa otettava huomioon lepakoiden ja liito-oravan esiintymisalueet. Viitasammakko (kohdekortit 6 ja 7) on kantakaupungin neljästä tunnetusta paikasta kahdella kohdekortilla. Lummelampi- ja täplälampikorenon suotuisan suojelun tasoon ohjelman toteuttamisella on merkittävä vaikutus, sillä lajien ainoat tunnetut esiintymis-

paikat ovat kohdekorteilla 6 ja 28. Kaikki hajuheinäpaikat ovat kohdekorteissa (2, 3, 8 ja 16), joten suojelun toteutuessa ohjelman mukaisesti kaikki Tampereen hajuheinän esiintymispaikat on suojeltu EU:n direktiivivaatimusten mukaisesti. On huomattava, että monet kasvikohteet sijaitsevat yksityismailla, joita tämä ohjelma ei suurimmaksi osaksi kata. Tikankontin ainoa tunnettu esiintymispaikka on jo luonnonsuojelualuetta. Lietetattaren runsas esiintymäalue on Natura-alue (kohdekortti 67). Kaksi muuta paikkaa, joissa lajia on hiljattain tavattu, on ovat ohjelman ulkopuolella. Saunionoidanlukon (kohdekortti 52), ahosilmäruohon (63) ja ketokatkeron (63) esiintymispaikat ovat kohdekorteilla. Molemmat EN-luokkaan kuuluvat sienilajit,

kuoppajänönkorva (kohdekortti 56) ja nuijasarvisieni (kohdekortti 26) ovat kohdekorteilla.

Muista kuin luonnonsuojelulla suojelluista kohteista 12,32 hehtaaria on hoitokohteita (liite 13). Tämän lisäksi taulukkoon 13 on otettu mukaan kaavalla suojeltavia kohteita, joille osalle aluetta tarvitaan hoitotoimenpiteitä. Näille alueille järjestetään niitto- ja raivaustalkoita. Tämä hoitomenetelmä pätee erityisesti avoimiin, ketomaisiin alueisiin ja niittyihin, joilla esiintyy harvinaista ja uhanalaista kasvillisuutta tai hyönteislajistoa. 76 ha on arvometsiä (hoitoluokka C5). Kaavamerkinöin suojeltuja kohteita on 168 ha. Lisäksi on yksi pienialainen metsälakikohde (0,53 ha), joka ei sovellu edellä oleviin suojeluluokkiin.

KUVA LASSE KOSONEN



Tikankontti (II, IVa, NT).

KUVA LASSE KOSONEN



Saunionoidanlukko (EN).

KUVA LASSE KOSONEN



Nuijasarvisieni (EN).