



TAMPEREEN KAUPUNKI



TAMPEREEN KAUPUNGIN  
LUKIOT

tredu

TAMPEREEN SEUDUN AMMATTIOPISTO



# TAMPEREEN KAUPUNGIN TOISEN ASTEEN KOULUTUKSEN PÄIHTEETTÖMYSSUUNNITELMA 2021-2024



## SISÄLLYS

<b>1</b>	<b>LÄHTÖKOHTIA .....</b>	<b>3</b>
<b>2</b>	<b>EHKÄISEVÄ PÄIHDETYÖ .....</b>	<b>3</b>
<b>3</b>	<b>TUPAKKATUOTTEET .....</b>	<b>5</b>
<b>4</b>	<b>TOIMINTAOHJE PÄIHDEKÄSITELMISSÄ .....</b>	<b>6</b>
4.1	LUKIOKOULUTUS .....	6
4.2	AMMATILLINEN KOULUTUS .....	6
4.2.1	<i>Varhaisen puuttumisen malli .....</i>	<i>6</i>
4.2.1.1	Tilanteen selvittäminen/puheeksi ottaminen .....	6
4.2.1.2	Päihdehoidon tarpeen arviointi ja hoitoonohjaus .....	6
4.2.1.3	Jatkotoimenpiteet ja seuranta .....	7
4.2.2	<i>Päihtyneenä esiintyminen oppilaitoksessa tai sen järjestämässä tilaisuudessa .....</i>	<i>7</i>
4.2.2.1	Välittömät toimet .....	7
4.2.2.2	Jatkotoimet .....	8
4.2.3	<i>Huumausainetestaus ammatillisessa koulutuksessa .....</i>	<i>8</i>
4.2.3.1	Huumausainetestauksen velvoittaminen .....	8
4.2.3.2	Seuraamukset positiivisesta huumausainetestituloksesta .....	10
4.2.4	<i>Päihdeiden hallussapito ja myynti .....</i>	<i>10</i>
<b>5</b>	<b>LIITTEET .....</b>	<b>11</b>



## 1 Lähtökohtia

Lainsäädäntö määrittää jokaiselle oikeuden turvalliseen opiskeluympäristöön (Laki ammatillisesta koulutuksesta 2017/531 80§, Lukiolaki 2018/714 § 40), jossa ei esiinny päihteiden tarjontaa tai päihteiden vaikutuksen alaisena toimivia.

Opiskelijalla on velvollisuus noudattaa oppilaitosten järjestyssääntöjä ja työturvallisuussäädöksiä: päihtyneenä esiintyminen ja päihteidenkäyttö oppilaitoksessa ja työssäoppimispaikoissa on kielletty. (Työturvallisuuslaki 2002/738, Huumausainelaki 2008/373, Päihdehuoltolaki 1986/41, Alkoholilaki 1994/1143, Tupakkalaki 549/2016).

Päihteellä tarkoitetaan kaikkia päihdyttäviä aineita: alkoholia, lääkkeitä ja huumeita. Ohjeistus koskee lisäksi tupakka- ja nuuskatuotteita.

Toimintaohjeen lähtökohtana on

- opiskelijan kasvun ja kehityksen tukeminen
- yhteisvastuullinen oppilaitosyhteisön hyvinvointi
- päihteettömyys ja ennaltaehkäisevä päihdetyö
- varhainen päihteidenkäytön tunnistaminen ja käyttöön puuttuminen

Toimintaohjetta päivitetään säännöllisesti ja ohjeistus koskee Tampereen kaupungin järjestämää toisen asteen koulutusta.

## 2 Ehkäisevä päihdetyö

Päihteidenkäytön ennaltaehkäisy kuuluu oppilaitoksen koko henkilöstölle. Toiminta on osa oppilaitoksen arkipäivää opetuksessa ja oppimistilanteissa. Terveyden ja hyvinvoinnin laitoksen mukaan oppilaitosten ehkäisevä päihdetyö koostuu mm.

- terveen kasvun ja kehityksen tukemisesta
- terveen ja turvallisen oppimisympäristön edistämisestä: **oppilaitokset ovat päihteettömiä ja savuttomia oppimisympäristöjä**
- päihdeopetuksesta ja -kasvatuksesta: **oppilaitoksen päihteiden ehkäisyä koskevat suunnitelmat, terveystiedon tunnit ja muiden soveltuvien oppiaineiden tunnit, koulutukset henkilökunnalle ja opiskelijoille**
- hyvästä yhteistyöstä kotien kanssa; **vanhemmille ja huoltajille tiedotetaan asiasta vanhempainilloissa sekä Wilman kautta tiedotteilla, annetaan tukea huoltajille rajojen asettamisessa ja vanhemmuudessa**



- opetuksen tuesta, joka auttaa pysymään opinnoissa ja pärjäämään niissä: **poissaolojen seuranta, opintojen etenemisen seuranta**
- oppilas-/opiskelijahuollon moniammatillisesta yhteistyöstä, koulu- ja opiskeluterveydenhuollon tuesta sekä terveystarkastuksista
- oikeanlaisesta ja oikea-aikaisesta puuttumisesta päihdeidenkäyttöön
- yhteistyöstä päihdepalvelujen kanssa
- yhteistyöstä muiden paikalliseen ehkäisevän päihdetyön verkostoon kuuluvien ammatti- ja kansalaistoimijoiden kanssa
- vapaa-ajan toiminnasta; **oppilaitoksen järjestämää vapaa-ajan toimintaa**

Ehkäisevää päihdetyötä on myös

- päihdeongelmaisen kohtaamiseen, hoitoon motivointiin ja hoitoonohjaukseen liittyvän koulutuksen järjestäminen henkilöstölle
- tutkintokohtaisten terveydentilavaatimusten huomioiminen opiskelijarekrytoinnissa (päihdenäkökulma)
- kouluterveyskyselyn tulosten huomioiminen ja hyödyntäminen

Päihdeiden käytön ennaltaehkäisyn suunnitelma päivitetään säännöllisesti oppilaitoskohtaisessa opiskeluhuoltoryhmässä, jolloin se myös jalkautetaan henkilöstön keskuuteen arjen työn tueksi. **Oppilaitoskohtaisissa opiskeluhuoltosuunnitelmissa kirjataan yksityiskohtaisemmin, miten oppilaitoksessa toteutetaan ehkäisevää päihdetyötä.** Ennaltaehkäisevä päihdevastainen työ on myös oppilaitoksen rajojen ulkopuolelle ulottuvaa moniammatillista yhteistyötä.



### 3 Tupakkatuotteet

Toisen asteen oppilaitoksissa tupakkatuotteiden käyttö on kiellettyä.

Tupakkatuotteiksi lasketaan myös tupakkajäljitelmät, tupakan vastikkeet, nuuska ja sähkötupakka. Tupakkalain (549/2016) 74§:ssä todetaan, että tupakoida ei saa:

- 1) rakennuksen, kulkuneuvon tai muun vastaavan paikan **sisätiloissa**, jotka ovat yleisön tai työntekijöiden käytettävissä taikka elinkeinotoiminnassa tuotettujen tai julkisten palvelujen tarjoamista varten asiakkaiden käytettävissä;
- 2) ulkotiloissa järjestettävien yleisten tilaisuuksien katoksissa tai katsomoissa taikka muissa tilaisuuden seuraamiseen välittömästi tarkoitetuissa tiloissa, joissa osallistujat oleskelevat paikoillaan;
- 3) päiväkotien taikka esi- tai perusopetusta, ammatillista koulutusta tai lukio-opetusta antavien oppilaitosten **ulkotiloissa**.

Savutonta tupakkatuotetta ei saa käyttää päiväkotien taikka esi- tai perusopetusta, ammatillista koulutusta tai lukio-opetusta antavien oppilaitosten sisä- tai ulkotiloissa.

Tupakointikielto koskee iästä riippumatta kaikkia opiskelijoita, oppilaitoksen henkilökuntaa ja vierailijoita.

Oppilaitoksen henkilökunnalla on velvollisuus valvoa tupakkalain noudattamista oppilaitoksissa ja tiedottaa siitä opiskelijoita.

#### **Ammatillisessa koulutuksessa ja lukiokoulutuksessa**

- Rehtori/koulutuspäällikkö tai opettaja voi työpäivän aikana ottaa haltuunsa alle 18-vuotiaalta opiskelijalta tupakkatuotteen, nikotiininesteen tai sitä sisältävän sähkösavukkeen.
- Haltuun otetut tuotteet on työpäivän jälkeen luovutettava opiskelijan huoltajalle.
- Yli 18-vuotiaalla opiskelijalla on oikeus pitää hallussaan tupakkatuotteita ja nikotiininesteitä, mutta ei käyttää niitä oppilaitoksen alueella.

Toistuvasta piittaamattomuudesta tupakkalain noudattamisessa voidaan noudattaa tupakkalain 113 §:n ohjeistusta tupakointirikkomuksesta:

Joka tahallaan yleisen kulkuneuvon, sisätilan tai ulkoalueen haltijan tai hänen edustajansa taikka yleisen tilaisuuden järjestäjän tai siellä järjestyksenvalvojana toimivan taikka valvontaviranomaisen huomautuksesta huolimatta jatkaa tupakointia sisätilassa tai ulkoalueella, jossa tupakointi on 74 §:n 1 momentin mukaan kielletty, on tuomittava tupakointirikkomuksesta sakkoon. Sakon määrää poliisiviranomainen



## 4 Toimintaohje päihdetilanteessa

### 4.1 Lukiokoulutus

**Liitteessä 1** on kuvattuna lukiokoulutuksen toimintaohjeet tilanteeseen, jossa on herännyt huoli/epäily opiskelijan päihteiden käytöstä. Huoli/epäily päihteiden käytöstä on voinut jatkua pidempään tai sitten on kyseessä epäily siitä, että opiskelija on päihtyneenä koulussa.

**Liitteessä 1** on myös lukiokoulutuksen toimintaohjeet tilanteeseen, jossa opiskelijan epäillään myyvän tai välittävän päihteitä koululla.

Mikäli opiskelijan päihteiden käyttöä epäillään, **liitteessä 2** kerrotaan, miten päihteiden käytön voi ottaa puheeksi opiskelijan kanssa.

Mikäli opiskelijan epäillään olevan päihtyneenä koulussa, **liitteessä 3** on ohjeita opiskelijan päihtymystilan tunnistamista varten.

**Liitteestä 10** löytyy Lukiolain pykälät, joissa käydään läpi mahdollisia kurinpidollisia toimia päihdetilanteissa.

**Liitteessä 11** on mainittuna yhteistyötahoja, joiden osaamista voi hyödyntää epäiltäessä opiskelijan päihteiden käyttöä.

### 4.2 Ammatillinen koulutus

#### 4.2.1 Varhaisen puuttumisen malli

##### 4.2.1.1 Tilanteen selvittäminen/puheeksi ottaminen

**Liitteessä 2** annetaan ohjeita päihteidenkäytön puheeksi ottamisesta opiskelijan kanssa. Varhaisen puuttumisen toimintamalli ammatillisessa koulutuksessa on esitetty **liitteessä 4**.

##### 4.2.1.2 Päihdehoidon tarpeen arviointi ja hoitoonohjaus

Opiskeluterveydenhuollossa arvioidaan opiskelijan hoidon tarve ja tehdään hoitosuunnitelma. Tarvittaessa opiskelija ohjataan erityispalveluihin. Siinäkin tapauksessa opiskeluterveydenhuolto seuraa opiskelijan opiskelukykyä. Tarvittaessa järjestetään yhteinen tapaaminen, jossa ovat mukana opiskeluterveydenhuollon ja koulun edustaja sekä opiskelija.

Oppilaitoksesta voidaan myös olla yhteydessä tai ohjata nuorta ottamaan yhteyttä nuorten päihdepalvelut Nuppoon. Nupon palvelut on tarkoitettu 13-25 -vuotiaille nuorille, jotka käyttävät



huumeita tai lääkkeitä päihtymystarkoituksessa. Siinäkin tapauksessa, että nuorella käynnistyy hoito Nupossa, on opiskelukykyyn liittyvissä asioissa hyvä ohjata nuori myös opiskeluterveydenhuollon terveydenhoitajan vastaanotolle.

#### 4.2.1.3 *Jatkotoimenpiteet ja seuranta*

Hoitoonohjauksen jälkeen kuraattori ja terveydenhoitaja arvioivat yhteistyössä hoitotahon kanssa opiskelijan opiskelukykyä. Hoitava lääkäri arvioi sairasloman tarpeen. Jos opiskelija ei sitoudu hoitoon ja päihdeongelma jatkuu, käynnistetään kurinpitotoimet kurinpito-ohjeen mukaisesti.

Opiskeluoikeus voidaan peruuttaa SORA-tutkinnoissa viimesijaisena toimenä, jos opiskelija ei terveydentilaltaan tai toimintakyvyltään täytä opiskelijaksi ottamisen edellytyksiä, opiskelun esteitä ei voida kohtuullisin toimin poistaa, eikä opiskelijaa voida ohjata toiselle koulutuslalle.

#### 4.2.2 Päihtyneenä esiintyminen oppilaitoksessa tai sen järjestämässä tilaisuudessa

Miten tunnistaa päihtymystila (**Liite 3**)

Päihtynyt opiskelija ammatillisessa oppilaitoksessa tai oppilaitoksen järjestämässä tilaisuudessa (**Liite 6**)

##### 4.2.2.1 *Välittömät toimet*

- Mikäli opiskelijan epäillään olevan alkoholin, huumausaineen tai muun päihteen vaikutuksen alaisena oppilaitoksen sisä- tai ulkotiloissa, oppilaitoksen järjestämässä tilaisuudessa tai opiskelija-asuntolassa, muussa oppimisympäristössä tai työssäoppimispaikalla, päihtymyksen havainnut henkilö pyytää välittömästi tilanteen todentamiseksi toisen työntekijän paikalle.
- Näyttöä opiskelijan päihtymyksestä pidetään luotettavana, jos kaksi henkilökunnan edustajaa on todennut päihtymyksen tai toimintakyvyn alentuman. Oppilaitoksessa ei voida käyttää alkometriin puhallutusta päihtymyksen toteamisessa.
- Päihtynyt opiskelija poistetaan oppilaitoksesta ja varmistetaan opiskelijan turvallinen kotiin pääsy. Tapahtuma kirjataan Wilmaan Ohjaus ja tuki- välilehden toimenpiteisiin.
  - alle 18-vuotiaan osalta päihtymyksen havainnut henkilö tai ryhmänohjaaja
    - ilmoittaa huoltajalle ja pyytää noutamaan nuoren kotiin (ilmoitetaan huoltajalle lastensuojeluilmoituksen tekemisestä)
    - jos huoltajaa ei tavoiteta, päihtymyksen ensimmäisenä havainnut henkilö soittaa sosiaalipäivystykseen ja tekee lastensuojeluilmoituksen
  - yli 18-vuotias opiskelija ohjeistetaan poistumaan ja varmistetaan, ettei hän lähde ajamaan moottoriajoneuvolla



- opiskelijan käyttäytyessä uhkaavasti tai mikäli hän on niin vahvasti päihtyneenä, ettei häntä voi päästää lähtemään turvallisesti, otetaan yhteys poliisiin
- Koulutuspäällikkö tarkistaa täyttyvätkö huumausainetestiin ohjaamisen kriteerit (4.2.3.1)

#### 4.2.2.2 *Jatkotoimet*

- opiskelija ohjataan kuraattorille tai terveydenhoitajalle (selvitys tilanteesta/hoitoonohjaus tarvittaessa)
- opiskeluoikeus voidaan evätä enintään kolmeksi päiväksi (ks. tarkemmin **liite 9**)
- varhaisen puuttumisen malli epäiltäessä päihdehäiriötä (**liite 4**)

#### 4.2.3 Huumausainetestausta ammatillisessa koulutuksessa

Huumausainetestaukseen liittyvät säännökset koskevat kaikkien alojen opiskelijoita ammatillisessa koulutuksessa. Seuraukset positiivisesta huumausainetestistä riippuvat opiskelualasta. Vain ns. SORA-aloilla positiivinen tulos voi johtaa opiskeluoikeuden pidättämiseen tai peruuttamiseen.

SORA-aloja ovat tutkinnot, jotka liittyvät asiakas- tai potilasturvallisuuteen, liikenteen turvallisuuteen tai alaikäisten turvallisuuteen. Näillä aloilla päihdeiden ongelmakäyttö ja päihderiippuvuus voivat olla terveydentilaesteitä. **Liitteessä 8** on lueteltu SORA-tutkinnot.

Koulutuksen järjestäjän velvollisuus on tiedottaa opiskelijaksi hakijoille, millaisissa opintoihin liittyvissä tehtävissä ja tilanteissa opiskelija voidaan velvoittaa esittämään huumausainetestiä koskeva todistus. Hakijoita ja opiskelijoita tiedotetaan tutkintokohtaisista terveydentilavaatimuksista ja muista opintojen edellytyksistä Tredun nettisivuilla ja opiskelijaksi valituille myös Wilman kautta.

OMA-opettaja informoi **opintojen aikana** huumausainetesteistä ja niiden seurauksista yhteistyössä muun henkilöstön kanssa. Asiasta tiedotetaan myös Wilmassa.

##### 4.2.3.1 *Huumausainetestaukseen velvoittaminen*

**Huom! Koskee kaikkien alojen opiskelijoita.**

Lain mukaan (Laki ammatillisesta koulutuksesta 531/2017 84 §) opiskelija voidaan velvoittaa huumausainetestiin, kun

1. on perusteltua aihetta epäillä, että opiskelija on huumausaineiden vaikutuksen alaisena opintoihin kuuluvissa käytännön tehtävissä, työssäoppimisessa tai harjoittelussa TAI että opiskelijalla on riippuvuus huumeista JA





2. testaaminen on välttämätöntä opiskelijan toimintakyvyn selvittämiseksi JA
3. opiskelija toimii tehtävissä, jotka edellyttävät erityistä tarkkuutta, luotettavuutta, itsenäistä harkintakykyä tai hyvää reagointikykyä JA
4. huumeiden vaikutuksen alaisena toimiminen tai huumeista riippuvaisena toimiminen ko. tehtävässä voi
  - a. vakavasti vaarantaa opiskelijan itsensä tai toisen hengen tai terveyden
  - b. vakavasti vaarantaa liikenteen turvallisuutta
  - c. vakavasti vaarantaa salassapitosäädöksin suojattujen tietojensuojaa tai eheyttä

TAI

- d. merkittävästi lisätä koulutuksen järjestäjän tai korkeakoulun, harjoittelupaikan tai työssäoppimispaikan tai työnantajan hallussa olevien huumaus- tai lääkeaineiden laittoman kaupan tai leviämisen riskiä.

Jos ko. kriteerit täyttyvät, koulutuspäällikkö tekee asiasta päätöksen. Opiskelijasta täytetään **liitteen 5** mukainen lomake huumausainetestiin velvoittamisesta ja hänet ohjataan opiskeluterveydenhuoltoon terveydenhoitajan vastaanotolle huumetestauslähetettä varten. Opiskeluterveydenhuoltoon soimitaan asiasta. SORA-kirje oppilaitoksille löytyy Taskusta [Sora-kirje](#)

Oppilaitos varmistaa, että opiskelijalla on kuvallinen henkilöllisyystodistus. Henkilöllisyys tunnustetaan voimassa olevasta ajokortista, passista tai virallisesta kuvallisesta henkilökortista. (Kuvallisia tunnisteita, joista puuttuu voimassaoloaika (mm. Kela-kortti), ei hyväksytä.) Jos kuvallista tunnistetta ei ole mukana tai asiakasta ei voida muulla varmalla keinolla tunnistaa (esim. saattaja) näytettä ei oteta. Tarvittaessa oppilaitoksesta voi lähteä saattaja todentamaan opiskelijan henkilöllisyyden.

*Alaikäiset testattavat:* 16-vuotiaiden ja sitä vanhempien testattavien henkilöllisyyttä ei voi todistaa oma huoltaja. Mikäli testattavalla ei ole edellä kuvattua kuvallista henkilöllisyystodistusta, tunnustajana toimii saattaja tutkimuksen pyytävästä yksiköstä. Huoltaja voi tunnistaa alle 16-vuotiaan ellei tutkimuksen pyytävä yksikkö edellytä tunnistusta edustajansa toimesta.

Oppilaitoksella on velvollisuus ilmoittaa alaikäisen opiskelijan huoltajalle huumausainetestistä koskevan todistuksen vaatimisesta. Opiskelija ei voi kieltää ilmoitusta.

Todistus huumausainetestin tuloksesta annetaan opiskeluterveydenhuollosta henkilökohtaisesti opiskelijalle, joka toimittaa sen koulutuspäällikölle. Tulosten saaminen kestää vähintään 14 vrk. Opiskelija ei voi osallistua käytännön työtehtäviin testituloksen odotusaikana.



Riippumatta huumausainetestin tuloksesta opiskelijalle tehdään aina opiskeluterveydenhuollossa erityisen tuen tarpeen arvio ja tarvittaessa hänet ohjataan päihdehoitoon.

#### 4.2.3.2 *Seuraamukset positiivisesta huumausainetestituloksesta*

Opiskelija ei voi osallistua työsuojelullisista syistä käytännön työtehtäviin positiivisen huumausainetestituloksen jälkeen. Opiskelijan mahdollisuus palata käytännön työtehtäviin arvioidaan yhteistyössä opiskeluterveydenhuollon kanssa. Arvio perustuu hoitoprosessiin, johon yleensä sisältyy toistetut huumausainetestit. Hoitoprosessin aikana teoriaopiskelu voi jatkua sovitusti myös vaihtoehtoisin keinoin, jos se on mahdollista osaamistavoitteet huomioiden. Tämä on mahdollista vain silloin, jos opiskelija ei ole päähtynyt eikä hänellä ole vieroitusoireita päihteiden käytöstä.

Kun opiskelija on velvoitettu huumausainetestiin ja hän antaa positiivisen testituloksen tai ei toimita todistusta, voidaan käynnistää kurinpitotoimet, jotka on kirjattu Tredun kurinpito-ohjeeseen (kirjallinen varoitus, määräaikainen erottaminen).

Mikäli opiskelija kieltäytyy testauksesta tai jättää menemättä testaukseen, toimitaan kuten positiivisen testituloksen suhteen ja jatkotoimenpiteet riippuvat siitä, onko kyseessä SORA-ala vai ei.

SORA-aloilla positiivinen testitulos johtaa opiskelijan terveyden ja toimintakyvyn tarkempaan seurantaan. Tällöin voi tulla harkittavaksi opiskeluoikeuden peruuttaminen SORA-lainsäädännön perusteella.

#### 4.2.4 Päihteiden hallussapito ja myynti

**Liitteessä 7** on toimintaohjeet tilanteisiin, joissa epäillään tai on havaittu joko opiskelijalla olevan hallussaan päihteitä tai epäillään päihteiden myyntiä tai välitystä.



## 5 Liitteet

**Liite 1 Lukiokoulutuksen toimintaohje**

**Liite 2 Puheeksi ottaminen**

**Liite 3 Miten tunnistaa päihtymystila**

**Liite 4 Varhaisen puuttumisen toimintamalli ammatillisessa oppilaitoksessa epäiltäessä päihdehäiriötä opiskelijalla**

**Liite 5 Tiedonsiirtolomake terveydenhuollolle**

**Liite 6 Päihtynyt opiskelija ammatillisessa oppilaitoksessa tai oppilaitoksen järjestämässä tilaisuudessa**

**Liite 7 Päihteiden hallussapito ja myynti ammatillisessa oppilaitoksessa**

**Liite 8 SORA-tutkinnot**

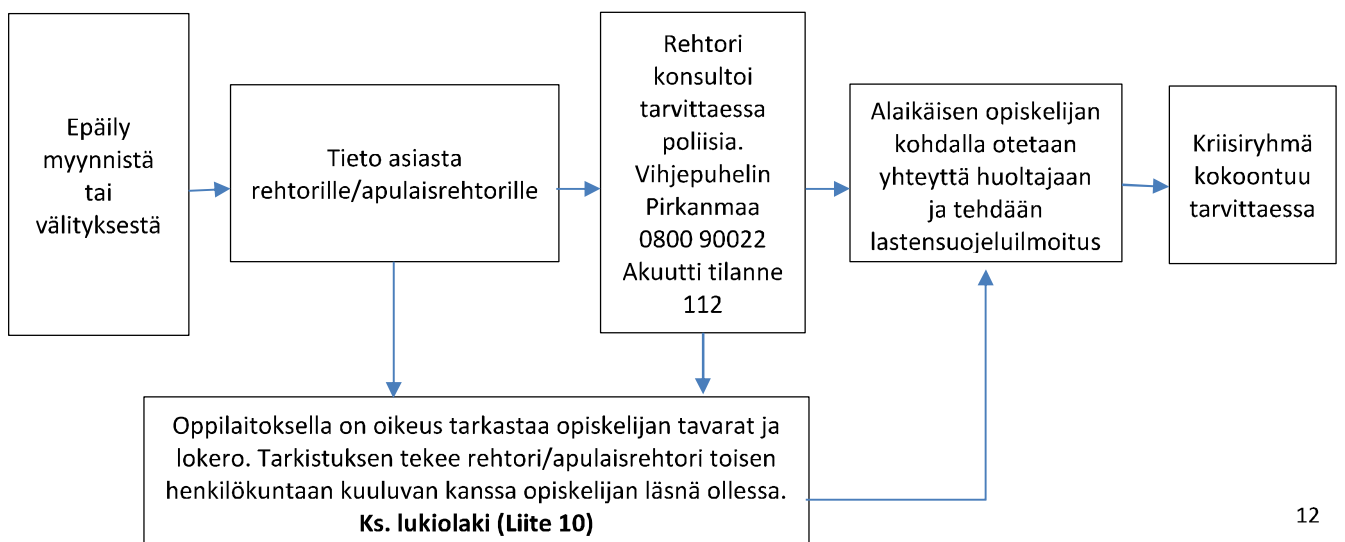
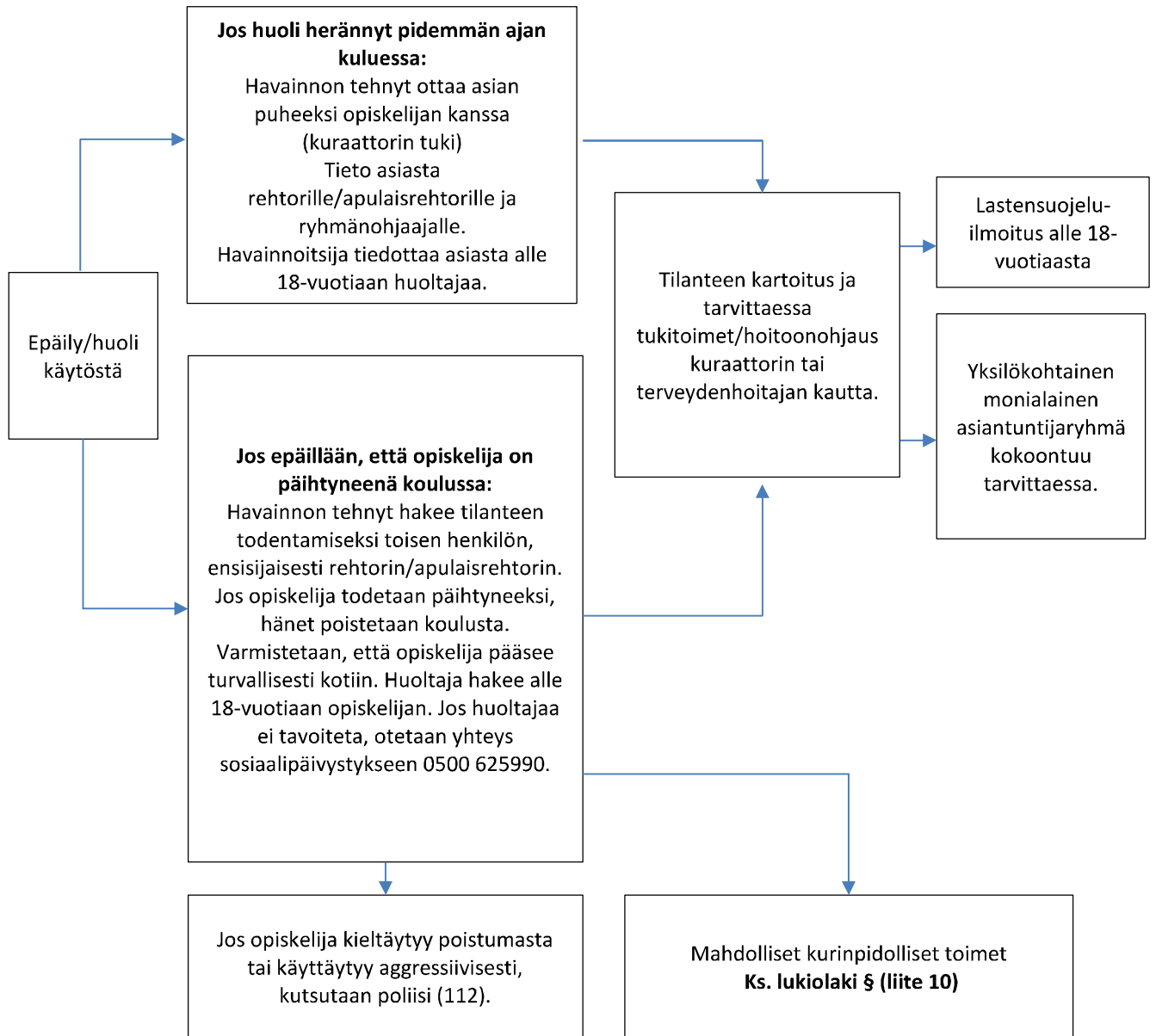
**Liite 9 Suunnitelma kurinpitokeinojen käytöstä ja menettelytavoista (TREDU)**

**Liite 10 Lukiolaki 41-48§**

**Liite 11 Yhteystiedot päihdetilanteiden ratkaisemisen tueksi**



## Liite 1 Toimintaohje lukiokoulutus





## Liite 2 Puheeksi ottaminen

Henkilökunnalla on velvollisuus puuttua havaitsemaansa päihdeongelmaan tai sen epäilyyn ja ottaa päihdeiden käyttö puheeksi opiskelijan kanssa. Päihdeasiat voi ottaa puheeksi myös ilman herännyttä huolta, sillä päihdeiden riskikäytön varhainen tunnistaminen on yksi tärkeimmistä keinoista vähentää päihdeistä aiheutuvia haittoja.

Puheeksi ottaminen tulee tehdä välittömästi päihdeiden käytön epäilyn syntyessä. On suositeltavaa, että asian ottaa puheeksi sen ensimmäisenä havainnut henkilö, esimerkiksi tilanteessa läsnä ollut opettaja. Alaikäisen opiskelijan kohdalla on aina otettava heti myös yhteys huoltajiin.

## Vinkkejä puheeksi ottamisen tueksi

**Luota intuition.** Kun huoli herää, ota asia puheeksi mahdollisimman pian. Huolen voi ottaa puheeksi, vaikka sen aiheuttajasta ei olisi varmaa tietoa.

**Valitse sopiva hetki.** Huolehdi, että keskustelutilanne on turvallinen, rauhallinen ja yksityisyyttä kunnioittava. Mieti etukäteen keskustelun mahdollinen eteneminen.

**Uskalla kysyä suoraan.** Kerro selkeästi mistä olet huolissasi esimerkiksi avoimia kysymyksiä käyttämällä (mitä, miten, miksi, kuinka ja kerro). Mieti, miten asian voi ilmaista niin, ettei se tunnu syytökseltä tai moitteelta.

**Kuuntele ja anna aikaa vastata.** Ole rauhallinen ja kiinnostunut. Älä oletta, vaan tarkenna ja kysy lisää. Anna myönteistä palautetta. Puheeksioton tavoitteena on molemminpuolinen kuulluksi ja ymmärretyksi tuleminen kokemus.

**Tarjota tukea, ohjausta ja neuvontaa.** Puheeksioton kautta etsitään muutosta tapaan toimia ja sen pyrkimyksenä on motivointi muutokseen sekä herättäminen vastuunottoon. Tarvittaessa opiskelijalle suositellaan suoraa yhteydenottoa esimerkiksi opiskeluterveydenhoitajaan, joka huolehtii jatko-ohjauksesta.

**Tarjota toivoa ja seuraa tilannetta.** Mikäli keskustelu ei juuri siinä hetkessä etene tai opiskelija ei ole valmis asiasta puhumaan, tarjoa mahdollisuus palata asiaan. Kysy myöhemmin uudestaan.



### Liite 3 Miten tunnistaa päihtymystila?

Huoli opiskelijan päihteidenkäytöstä herää usein ulkoisessa olemuksessa tai käytöksessä tapahtuneiden muutosten perusteella. Päihteidenkäyttö voi näkyä myös muutoksina opintoihin sitoutumisessa kuten lisääntyneinä poissaoloina, opintojen viivästyminen tai muutoksina opiskelijan sosiaalisessa elämässä.

Päihteiden käytön aiheuttamia ulkoisia muutoksia voivat olla esimerkiksi itsestään huolehtimisen väheneminen, alkoholin tai kannabiksen haju sekä muutokset silmissä (pupillien muutokset, punoittavat silmät tai tavallisuudesta poikkeava katse), kiihtynyt pulssi, hidastuneet liikkeet, neulanpistojen jäljet kehossa tai sekavuus, tokkuraisuus, levottomuus ja muu aiempaan verrattuna epätavallinen käytös.

**Itse tilanteessa tärkeintä on havaita opiskelijan päihtymystila ja puuttua asiaan – alkuvaiheen puuttumisessa ei tarvitse tietää, mitä päihdettä opiskelija on käyttänyt.**

### Yleisimmät päihteet

Alkoholi on Suomen käytetyin päihde. Huumeista kannabistuotteiden käyttö on yleisintä. Myös muiden aineiden osalta kokeilut ovat yleistyneet, esimerkiksi stimulanttien (ekstaasi, kokaiini, amfetamiini ja sen johdannaiset) käyttö on lisääntynyt.

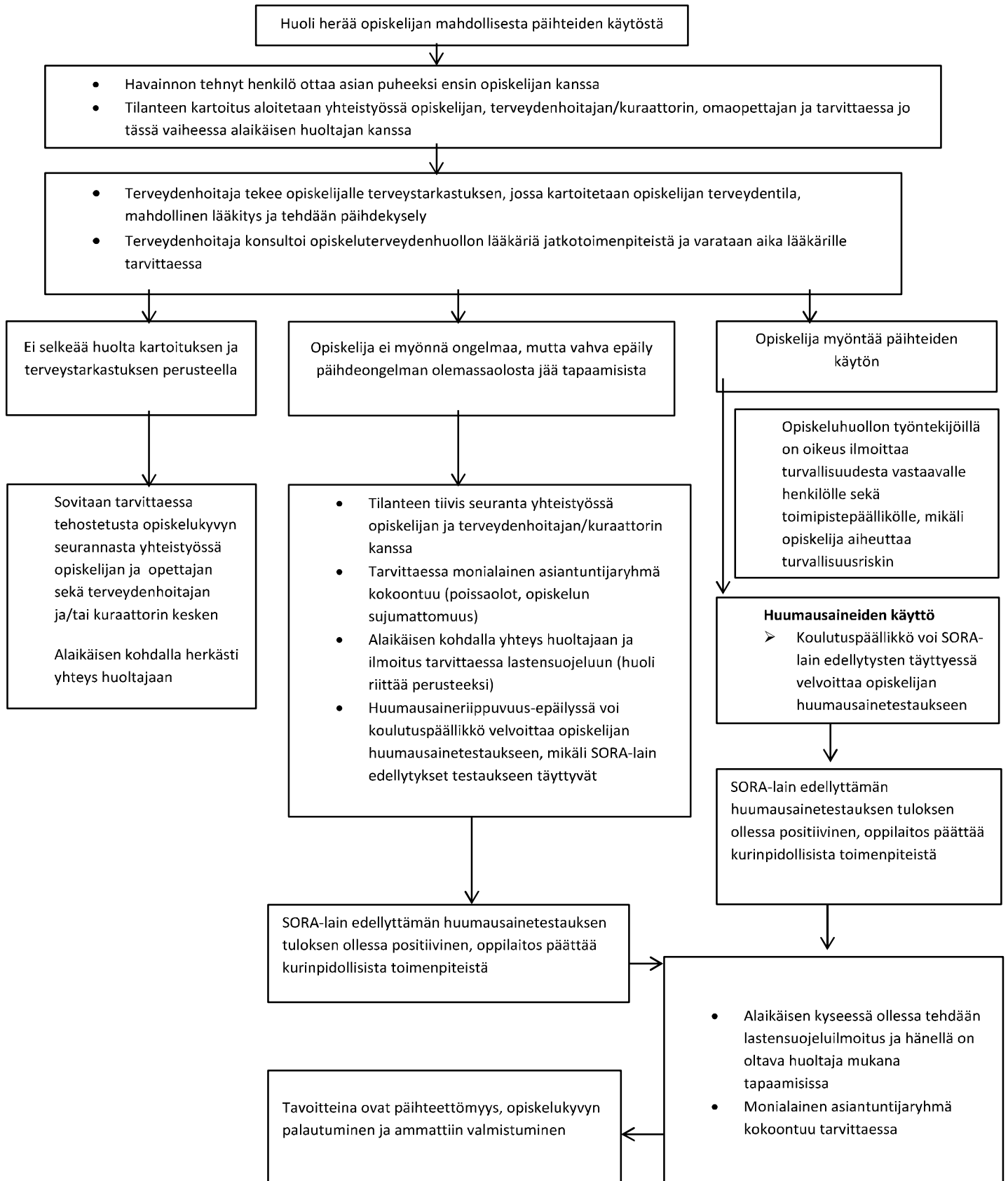
Opioidieista buprenorfiinin ja muiden lääkeopioidien (tramadoli, fentanyyli, oksikodoni) käyttö on yleistynyt heroisiin sijasta. Myös uni- ja rauhoittavia lääkkeitä väärinkäytetään aiempaa enemmän päihdyttäviin tarkoituksiin ja päihteiden vaikutusten lieventämiseen tai tehostamiseen. Keskeistä suomalaisessa päihdekulttuurissa on myös huumausaineiden ja alkoholin sekakäyttö.

*Lähde: THL. Raportti 13. Huumetilanne Suomessa 2020. Sanna Rönkä & Jaana Markkula (toim.). 2020.*

A-klinikkasäätiön ylläpitämältä verkkosivustolta saa kattavaa lisätietoa päihteistä ja riippuvuuksista [www.paihdelinkki.fi](http://www.paihdelinkki.fi)



**Liite 4 VARHAISEN PUUTTUMISEN TOIMINTAMALLI AMMATILISESSA  
OPPILAITOKSESSA EPÄILTÄESSÄ PÄIHDEHÄIRIÖTÄ OPISKELIJALLA**





**Liite 5 TIEDONSIIRTOLOMAKE TERVEYDENHUOLLOLLE – OPISKELIJA  
VELVOITETTU ESITTÄMÄÄN HUUMAUSAINETESTIÄ KOSKEVA TODISTUS**

Koulutuksen järjestäjä tai korkeakoulu voi velvoittaa opiskelijan esittämään huumausainetestiä koskevan todistuksen perustuen

*lakiin ammatillisesta koulutuksesta (531/2017, 84 §), ammattikorkeakoululakiin (932/2014, 36 §), yliopistolakiin (558/2009, 43 d §), valtioneuvoston asetus huumausainetestien tekemisestä (218/2005, 4§)*

1. Opiskelijan tiedot (nimi, henkilötunnus): \_\_\_\_\_

\_\_\_\_\_

2. Opiskelijalla kuvallinen henkilöllisyystodistus: kyllä \_\_\_ ei \_\_\_ \*

\*mikäli opiskelijalla ei ole kuvallista henkilöllisyystodistusta, on opiskelijalla oltava testaustilanteessa mukana koulutuksen järjestäjän, korkeakoulun, työssäoppimispaikan tai harjoittelupaikan edustaja, joka voi luotettavasti todistaa opiskelijan henkilöllisyyden

3. Perustelu vaatimukselle esittää huumausainetestiä koskeva todistus:

\_\_\_ epäily huumausaineiden vaikutuksen alaisena olemisesta

\_\_\_ epäily huumeriippuvuudesta

4. Päihtymysepäily (paikka, kellonaika ja pvm):

\_\_\_\_\_

5. Päihtymystilan arvioijan (koulutuksen järjestäjän, korkeakoulun, työssäoppimispaikan tai harjoittelupaikan edustaja) nimi ja puh:

\_\_\_\_\_





## 6. Päähtymystilan arviointi:

<b>Puhe:</b> <input type="checkbox"/> selvää <input type="checkbox"/> epäselvää	<b>Puhuteltavuus:</b> <input type="checkbox"/> kyllä <input type="checkbox"/> heikentynyt	<b>Ajan ja paikan taju:</b> <input type="checkbox"/> kyllä <input type="checkbox"/> heikentynyt
<b>Kävely:</b> <input type="checkbox"/> varmaa <input type="checkbox"/> epävarmaa	<b>Reaktiokyky:</b> <input type="checkbox"/> normaali <input type="checkbox"/> hidastunut	<b>Alkoholin haju:</b> <input type="checkbox"/> ei <input type="checkbox"/> kyllä
<b>Olemus:</b> <input type="checkbox"/> rauhallinen - hallittu <input type="checkbox"/> unelias	<input type="checkbox"/> euforinen – menee lujaa <input type="checkbox"/> uhitteleva	<input type="checkbox"/> ahdistunut <input type="checkbox"/> itkuinen
<b>Fyysiset oireet:</b> <input type="checkbox"/> ei ole <input type="checkbox"/> vapina	<input type="checkbox"/> levottomuus <input type="checkbox"/> oksentaminen	<input type="checkbox"/> hikoilu

7. Kuvaus toimintakyvyn heikentymisestä: \_\_\_\_\_

---



---



---



---



---



---

8. Opiskelija ohjattu testaukseen seuraavista tehtävistä:

---

9. Huumausainetestaustodistuksen esittämiseen velvoittaneen koulutuksen järjestäjän tai korkeakoulun edustajan yhteystiedot (nimi, puhelin- numero):

---



10. Opiskelija ohjattu terveydenhuoltoon huumausainetestausta varten

kellonaika ja pvm: \_\_\_\_\_

terveydenhuollon yksikön nimi:

\_\_\_\_\_

mahdollisen saattajan nimi:

\_\_\_\_\_

\_\_\_\_\_

Paikka ja aika

\_\_\_\_\_

Allekirjoitus

\_\_\_\_\_

Nimenselvennys  
(päähtymystilan arvioinut henkilö)

Tämän asiakirjan alkuperäinen kappale on koulutuksen järjestäjän tai korkeakoulun kappale. Yksi kopio on annettu opiskelijalle ja yksi jää terveydenhuollon yksikköön.



**Liite 6 PÄIHTYNYT OPISKELIJA AMMATILISESSA OPPILAITOKSESSA TAI OPPILAITOKSEN JÄRJESTÄMÄSSÄ TILAISUUDESSA**

Opiskelijan epäillään olevan päihtynyt oppilaitoksessa tai sen järjestämässä tilaisuudessa (liite 3)

Päihtymyksen havainnut henkilö hakee tilanteen todentamiseksi toisen työntekijän paikalle. Näytöksi riittää, kun 2 työntekijää toteaa tilan tai toimintakyvyn laskun.

Opiskelija poistetaan tilaisuudesta, mutta häntä ei jätetä yksin. Päihtymyksen havainnut ilmoittaa asiasta koulutuspäällikölle. Opettaja/koulutuspäällikkö kirjaa tapahtuman Wilmaan kurinpito-ohjeen mukaisesti.

**Alle 18-vuotias**

- Ota yhteys huoltajaan
- Huoltaja hakee opiskelijan kotiin
- Jos huoltajaa ei tavoiteta, ota yhteys sosiaalipäivystykseen
- Tee myöhemmin lastensuojeluilmoitus

**Yli 18-vuotias**

- Varmista, että opiskelija pääsee turvallisesti kotiin
- Varmista, että opiskelija ei poistuessaan lähde ajamaan moottoriajoneuvolla

- Mikäli opiskelija kieltäytyy poistumasta tai käyttäytyy aggressiivisesti, kutsu paikalle poliisi
- Pyri varmistamaan oma ja muiden turvallisuus
- Jos opiskelijan päihtymystila on voimakas, soita ambulanssi

**Koulutuspäällikkö päättää jatkotoimenpiteistä**

**SORA-lain edellytykset huumausainetestaukselle täyttyvät**

- Koulutuspäällikkö ottaa yhteyttä Opiskeluterveydenhuollon SORA-työryhmään
- Koulutuspäällikkö antaa opiskelijalle tiedonsiirtolomakkeen (liite 5), jolla hänet veloitetaan testaukseen. Opiskelija ohjataan opiskeluterveydenhuoltoon (saattaja)
- Opiskeluterveydenhuollossa tehdään kartoitus, huumetestaus ja lausunto
- Opiskelija toimittaa lausunnon koulutuspäällikölle.
- Opiskeluterveydenhuollossa tehdään opiskelijalle erityisen tuen tarpeen kartoitus ja hoitosuunnitelma (alaikäisellä huoltaja mukana)
- Järjestetään tarvittaessa yksilökohtainen monialaisen asiantuntijaryhmän kokous
- Oppilaitos päättää mahdollisista kurinpidollisista toimenpiteistä ja asiasta tehdään kirjaus Wilmaan

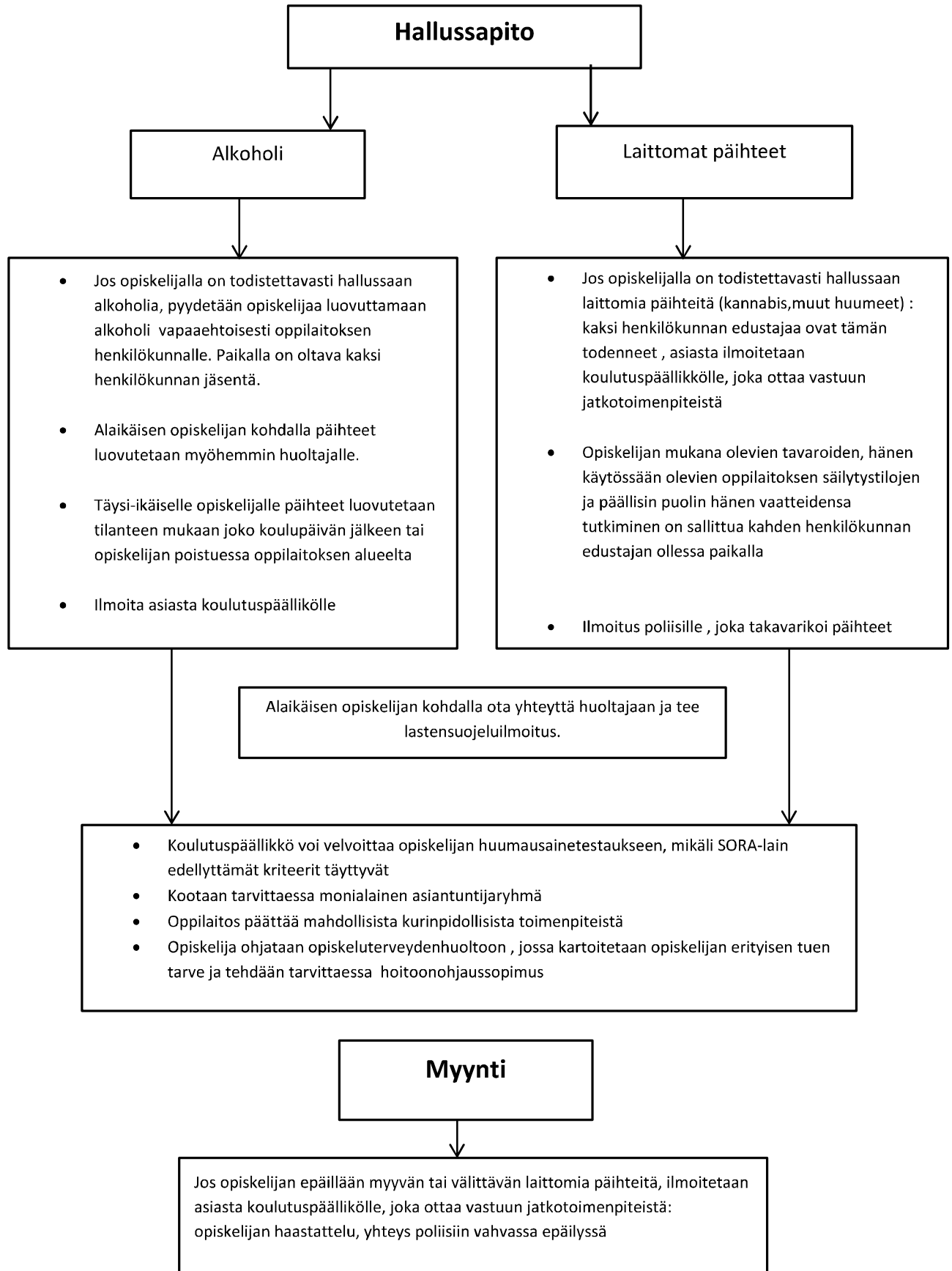
**SORA-lain edellytykset huumausainetestaukselle eivät täyty**

- Oppilaitos päättää mahdollisista kurinpidollisista toimenpiteistä, jotka kirjataan Wilmaan
- Ohjataan opiskelija opiskeluterveydenhuoltoon, jossa kartoitetaan tilanne ja tehdään erityisen tuen tarpeen kartoitus ja tarvittaessa hoitosuunnitelma (alaikäisellä oltava huoltaja mukana)
- Järjestetään tarvittaessa yksilökohtainen monialaisen asiantuntijaryhmän kokous



Liite 7

PÄIHTEIDEN HALLUSSAPITO JA MYYNTI





## Liite 8 Valtioneuvoston asetus ammatillisesta koulutuksesta 2017

ns. SORA-tutkinnot

20 §

### Opiskeluoikeuden peruuttaminen

Opiskeluoikeuden peruuttamista koskevaa ammatillisesta koulutuksesta annetun lain 81 §:ää sovelletaan seuraaviin ammatillisiin tutkintoihin:

- 1) hammastekniikan perustutkinto, lapsi- ja perhetyön perustutkinto, lentokoneasennuksen perustutkinto, liikunnanohjauksen perustutkinto, logistiikan perustutkinnon kuljetuspalvelujen osaamisala ja lentoasemapalvelujen osaamisala, lääkealan perustutkinto, merenkulkualan perustutkinto, metsäalan perustutkinnon metsäkoneenkuljetuksen osaamisala, nuoriso- ja vapaa-ajan ohjauksen perustutkinto, rakennusalan perustutkinnon maarakennuskoneenkuljetuksen osaamisala, sosiaali- ja terveysalan perustutkinto, turvallisuusalan perustutkinto, viittomakielisen ohjauksen perustutkinto;
- 2) ajoneuvonosturinkuljettajan ammattitutkinto, hierojan ammattitutkinto, jalkojenhoidon ammattitutkinto, kehitysvamma-alan ammattitutkinto, kipsausalan ammattitutkinto, koulunkäynnin ja aamu- ja iltapäivätoiminnan ohjauksen ammattitutkinto, lasten ja nuorten erityisohjaajan ammattitutkinto, liikunnan ammattitutkinto, maarakennusalan ammattitutkinto, metsäkoneenkuljettajan ammattitutkinto, obduktiopreparaattorin ammattitutkinto, perhepäivähoitajan ammattitutkinto, päihdetyön ammattitutkinto, valmentajan ammattitutkinto, vartijan ammattitutkinto, ympäristöhuollon ammattitutkinnon jätteiden ja vaarallisten aineiden kuljettamisen osaamisala;
- 3) hierojan erikoisammattitutkinto, kehitysvamma-alan erikoisammattitutkinto, kipsimestarin erikoisammattitutkinto, koulunkäynnin ja aamu- ja iltapäivätoiminnan ohjauksen erikoisammattitutkinto, liikenneopettajan erikoisammattitutkinto, mielenterveys- ja päihdetyön erikoisammattitutkinto, näkövammaistaitojen ohjaajan erikoisammattitutkinto, puhevammaisten tulkin erikoisammattitutkinto, turvallisuusvalvojan erikoisammattitutkinto, työvalmennuksen erikoisammattitutkinto sekä vanhustyön erikoisammattitutkinto.



## Liite 9 Suunnitelma kurinpitokeinojen käytöstä ja menettelytavoista (Tredu)

### 1. Johdanto

Ammatillisesta koulutuksesta annetun lain (531/2017) 80 §:ssä säädetään opiskelijan oikeudesta turvalliseen opiskeluympäristöön. Koulutuksen järjestäjän tulee Oppilas- ja opiskelijahuoltolain (1287/2013) mukaan laatia suunnitelma opiskelijoiden suojaamiseksi väkivallalta, kiusaamiselta ja häirinnältä sekä toimeenpanna suunnitelma ja valvoa sen noudattamista ja toteuttamista. Koulutuksen järjestäjän tulee lisäksi laatia suunnitelma kurinpitokeinojen käyttämisestä ja niihin liittyvistä menettelytavoista. Opetushallitus on antanut määräyksen (26.2.2018 OPH-286-2018) kurinpitokeinojen käyttämisestä ja niihin liittyvistä menettelytavoista laadittavan suunnitelman sisällöstä ja laadinnasta. Määräys sisältää luettelon suunnitelmaan sisällytettävistä asiakokonaisuuksista.

Suunnitelman tavoitteena on turvata oppilaitoksen työrauha, sisäinen järjestys, opiskelun esteetön sujuminen sekä oppilaitosyhteistyön ja siihen kuuluva asuntolatoiminnan turvallisuus ja viihtyvyys. Suunnitelman tavoitteena on varmistaa koulutuksen järjestäjän toimintaperiaatteiden yhdenmukaisuus ja oikeudenmukaisuus kurinpitokeinojen käyttämisessä sekä sitouttaa eri osapuolet sovittuihin toimintatapoihin.

Tampereen ammattiopisto Tredussa noudatetaan ammatillisesta peruskoulutuksesta annetun lain (531/2017) mukaisia säädöksiä opiskelijan oikeudesta turvalliseen opiskeluympäristöön. Kurinpitokeinoja käytettäessä on noudatettava hallinnon yleisiä oikeusturvaperiaatteita. Koulutuksen järjestäjän on laadittava suunnitelma yhteistyössä opiskelijoiden, opettajien, muun henkilökunnan, huoltajien sekä sosiaali- ja terveyshuollon ja muiden tarvittavien viranomaisten kanssa. Koulutuksen järjestäjän on kuultava henkilökuntaa ja opiskelijakuntaa ennen suunnitelman hyväksymistä tai sen päivittämistä.

### 2. Suunnitelman valmistelu yhteistyössä eri tahojen kanssa

Kurinpitokeinojen käyttämistä koskevaa ohjeistusta sisältyy myös Tampereen kaupungin toisen asteen koulutuksen päihdeettömyyssuunnitelmaan, Tampereen kaupungin toisen asteen koulutuksen opiskeluhoitosuunnitelmaan sekä Tampereen seudun ammattiopisto Tredun järjestyssääntöihin. Yhdessä nämä muodostavat kokonaisuuden, jonka tavoitteena on turvata opiskelijan oikeus turvalliseen opiskeluympäristöön.

Koulutuksen järjestäjä on valmistellut aiemmin suunnitelman yhdessä opiskelijoiden, opettajien, muun henkilökunnan, huoltajien sekä sosiaali- ja terveyshuollon ja muiden tarvittavien viranomaisten kanssa. Suunnitelman teknisen päivittämisen valmistelu on toteutettu pääosin Tredun johtoryhmän valmistelemassa.

Elinvoima- ja osaamislautakunta on kokouksessaan 15.8.2018 siirtänyt johtajalle, ammatillinen koulutus järjestyssäännöistä ja suunnitelmasta kurinpitokeinojen käyttämisestä ja niihin liittyvistä menettelytavoista päättämisen.



### 3. Yhteistyö eri viranomaistahojen ja huoltajien kanssa

Yhteistyötä tehdään oppilaitoksen ulkopuolisten tahojen kanssa lainsäädännön edellyttämällä tavalla. Yhteistyökumppaneita ovat mm. kuntien sosiaalitoimi, poliisi, erikoissairaanhoido, Kela ja työvoimahallinto.

Yhteydenpito oppilaitoksen ja huoltajien kesken on monikanavaista kuten kirjalliset tiedotteet, sähköpostit, tekstiviestit ja puhelinkeskustelut. Tärkeä osa yhteistyötä ovat yhteiset tilaisuudet. Opiskelun aikana huoltajille järjestetään muun muassa kotiväeniltoja ja avoimien ovien päiviä. Lisäksi huoltajiin ollaan yhteydessä tarpeen mukaan erityisesti muutosvaiheissa.

Yhteistyötä tehdään laajasti ja monialaisesti yhteistoiminta-alueen kuntien nuorisotoimen, etsivän nuorisotyön, seurakunnan sekä kolmannen sektorin toimijoiden kanssa. Yhteistyötä eri viranomaistahojen kuten poliisin ja sosiaalipäivystyksen kanssa tehdään myös tapauskohtaisesti.

Alaikäisen opiskelijan ollessa kyseessä on aina otettava välittömästi yhteyttä huoltajaan.

### 4. Henkilökunnan perehdyttäminen ja osaamisen varmistaminen kurinpidollisten toimivaltuuksien käyttämisessä

Esimiesten tehtävänä on perehdyttää tiimien vetäjät ja tiimin vetäjä perehdyttää tiimin jäsenet.

Uusien henkilöiden kohdalla perehdyttäminen ja osaamisen varmistaminen ovat tärkeä osa työtehtäviin perehtymistä. Henkilöstön perehdyttämistilaisuuksissa järjestyssäännöt ja suunnitelma kurinpitokeinojen käyttämisestä ovat esillä. Dokumentaatio on osa Tredun perehdyttämismateriaalia.

Osaamisen ja suunnitelman eri käytänteiden ymmärtämisen varmistamiseksi jokaisella Tredun henkilöstön jäsenellä on mahdollisuus kysyä asiaan liittyviä yksityiskohtia esimiehiltään.

### 5. Suunnitelmasta, järjestyssäännöistä ja laissa säädetyistä kurinpitokeinoista tiedottaminen eri tahoille

Suunnitelma kurinpitokeinojen käyttämisestä on käsitelty Tredun johtoryhmässä sekä muissa Tredun johdon määräämässä toimielimessä. Suunnitelma tarkistetaan ja päivitetään lakiuudistusten yhteydessä sekä arjen toiminnassa esille nousevien tarpeiden niin vaatiessa.



Suunnitelmaa kurinpitokeinojen käyttämisestä viestitään opiskelijoille, huoltajille ja henkilöstölle monin tavoin. Suunnitelma tallennetaan opiskelijahallintojärjestelmä Wilmaan ja Tredun Taskuun. Suunnitelma on nähtävillä myös Tredun kotisivuilla [www.tredu.fi](http://www.tredu.fi). Tredun Taskuun ja opiskelijahallintojärjestelmä Wilmaan tehdään uutinen aika ajoin. Tarvittaessa käytetään sähköpostia.

OMA-opettajat perehdyttävät työkausien alussa uudet opiskelijat suunnitelmaan kurinpitokeinojen käyttämisestä ja niihin liittyvistä menettelytavoista.

Suunnitelmasta kerrotaan opiskelijoiden huoltajille kotiväen illoissa sekä muulla tavoin esimerkiksi Wilman etusivulla.

Viranomaisille ja muille Tredun yhteistyökumppaneille suunnitelmasta kurinpitokeinojen käyttämisestä ja niihin liittyvistä menettelytavoista viestitään tarpeen mukaan.

Suunnitelma ja ohjeistus käsitellään henkilöstöfoorumeissa.

Tiedottamisesta vastaa Tredun viestintä- ja markkinointitiimi.

## 6. Menettelyt suunnitelman seuraamista sekä toteutumisen ja vaikuttavuuden arviointia varten

Suunnitelmaa seurataan, sen toteutumista ja vaikuttavuutta arvioidaan Tredun koulutuksen johtotiimissä vuosittain, osana Tredun opiskelijahuollon toimintaa sekä osana toimintajärjestelmän laadun arviointia. Opiskelijakunnan näkemykset sekä palautteet otetaan myös huomioon.

Suunnitelmaa päivitetään vuosittain tarvittavilta osin mm. lainsäädännön ja organisaation muutosten vaatimilta osin.

## 7. Hallinnon yleiset oikeusturvaperiaatteet kurinpitotoimia käytettäessä

Kurinpitotoimien käyttöä ohjaavat Suomen perustuslaissa (731/1999) ja hallintolaissa (434/2003) säädetyt hallinnon oikeusturvaperiaatteet.

- Yhdenvertaisuusperiaate: opiskelijoita kohdellaan tasapuolisesti, johdonmukaisesti ja syrjimättä.
- Tarkoitussidonnaisuuden periaate: kurinpitokeinoja käytetään ainoastaan lain mukaan hyväksyttäviin tarkoituksiin. Keinoja ei saa käyttää esimerkiksi kostamis- tai loukkaamistarkoituksessa.
- Objektiviteettiperiaate: rankaiseminen perustuu asiallisiin, hyväksyttäviin ja objektiivisiin syihin.





- Suhteellisuusperiaate: kurinpitotoimet ovat oikeassa suhteessa tavoiteltuun päämäärään nähden ja ankaruudeltaan oikeassa suhteessa teon moitittavuuteen nähden.
- Luottamuksensuojaperiaate: turvaa yksilön suojaa julkista valtaa vastaan ja antaa yksityiselle oikeuden luottaa viranomaisen toiminnan oikeellisuuteen ja virheettömyyteen

Kurinpitokeinoja käytettäessä on noudatettava hallinnon yleisiä oikeusturvaperiaatteita. Keinojen käytön tulee perustua asiallisiin yleisesti hyväksyttäviin ja objektiivisiin syihin. samanlaisista teoista tulee tekijästä riippumatta määrätä samanlainen seuraamus, kuitenkin siten, että tekojen toistuminen voidaan ottaa huomioon raskauttavana tekijänä. Kurinpitoseuraamusten tulee olla suhteessa tekoon. Tarkoitussidonnaisuuden periaate edellyttää puolestaan, ettei kurinpitokeinoja saa käyttää, esimerkiksi kostamis- tai loukkaamistarkoituksessa.

Kurinpitokeinoja toteutettaessa käytetään julkista valtaa. Tredussa toimitaan Hallintolain (434/2003), Perustuslain (731/1999), Tampereen kaupungin erilaisten päätöksentekoa ja toimintaa ohjaavien periaatteiden mukaisesti sekä Tampereen kaupungin hallintosäännön mukaisesti.

Tampereen kaupungissa toimitaan kaupunginvaltuuston hyväksymien eettisten toimintaperiaatteiden mukaisesti:

1. Toimimme avoimesti ja läpinäkyvästi.
2. Edistämme toiminnassamme oikeudenmukaisuutta ja yhdenvertaisuutta.
3. Käyttäydymme kunnioittavasti ja pidämme huolta toisistamme.
4. Noudatamme hyvän hallinnon ja johtamisen periaatteita.

Ketään ei saa syrjiä iän, sukupuolen, alkuperän, kansalaisuuden, kielen, uskonnon, vakaumuksen, mielipiteen, poliittisen toiminnan, ammattiyhdistystoiminnan, perhesuhteiden, terveydentilan, vammaisuuden, seksuaalisen suuntautumisen tai muun henkilöön liittyvän syyn perusteella.

Opiskelijan tulee voida luottaa kurinpitokeinojen käytön oikeellisuuteen ja virheettömyyteen sekä tehtyjen hallintopäätösten pysyvyyteen. Kurinpitokeinoja ei saa käyttää esimerkiksi kostamis- tai loukkaamistarkoituksessa. Päätöksenteon ja toiminnan on oltava puolueetonta ja objektiivista. Kurinpitoseuraamusten tulee olla suhteessa opiskelijan tekoon ja asetettuihin tavoitteisiin.

Jos opiskelijaa vastaan on vireillä syyte yleisessä tuomioistuimessa, ei häntä vastaan samasta syystä saa aloittaa tai jatkaa kurinpitomenettelyä. Jos tuomioistuin on tuominnut opiskelijan rangaistukseen, ei hänelle saa samasta syystä määrätä kurinpitorangaistusta.

## 8. Menettely opiskeluoikeuden peruuttamista ja palauttamista koskevassa asiassa ja kurinpitoasiassa

Opiskelijalle annettavasta kirjallisesta varoituksesta päättää johtaja, ammatillinen koulutus. Opiskeluoikeuden peruuttamisesta ja palauttamisesta, määräaikaisesta erottamisesta, asuntolasta erottamisesta sekä opiskeluoikeuden pidättämisestä



päätää koulutuksen järjestäjän asettama monijäseninen toimielin. Korkeintaan kolmen kuukauden määräaikaisesta erottamisesta ja asuntolasta erottamisesta voi koulutuksen järjestäjän niin päättäessä päättää johtaja, ammatillinen koulutus.

Ennen opiskeluoikeuden peruuttamista koskevan päätöksen tekemistä on hankittava asiaa koskeva tarpeellinen asiantuntija- ja muu selvitys sekä varattava opiskelijalle ja hänen huoltajalleen tilaisuus tulla kuulluksi.

Ennen opiskelijan erottamista oppilaitoksesta, opiskelijan asuntolasta erottamista ja kirjallisen varoituksen antamista opiskelijalle on yksilöitävä kurinpitorangeistukseen syynä oleva teko tai laiminlyönti, hankittava tarpeellinen selvitys sekä varattava opiskelijalle tilaisuus tulla kuulluksi. Ennen opiskelijan erottamista oppilaitoksesta tai opiskelija-asuntolasta on kuultava myös opiskelijan huoltajaa. Muista 85 §:ssä tarkoitetuista toimenpiteistä on ilmoitettava opiskelijan huoltajalle.

Kurinpitorangeistuksista, opiskeluoikeuden peruuttamisesta ja opiskeluoikeuden pidättämisestä tulee antaa kirjallinen päätös ja 85 §:n 3 ja 4 momentissa tarkoitettut toimenpiteet tulee kirjata.

Samalla kun opiskeluoikeuden peruuttamisesta, määräaikaisesta erottamisesta, asuntolasta erottamisesta tai opiskeluoikeuden pidättämisestä päätetään, on päätettävä päätöksen täytäntöönpanosta lainvoimaa vailla olevana ja täytäntöönpanon alkamisen ajankohdasta.

#### 9. Menettelytavat rike- ja häiriötilanteissa, toteuttamisvastuut, työnjako sekä päätösmenettelyt

Taulukko: Ohje kurinpitokeinojen ja menettelytapojen käytöstä.



TAMPEREEN KAUPUNKI



TAMPEREEN KAUPUNGIN  
LUKIOT

tredu

TAMPEREEN SEUDUN AMMATTIOPISTO





**Ohje kurinpitokeinojen käytöstä ja menettelytavoista**

Teko tai laiminlyönti	Toimenpide	Toteuttamisvastuu	Huomioitavaa	Päätösmenettely	Huomioitavaa
<p>Opetusta häiritsevä, väkivaltaisesti tai uhkaavasti käyttäytyvä taikka toisen henkeä tai terveyttä vaarantava opiskelija</p>	<p>Opettaja voi huomauttaa ja määrätä poistumaan jäljellä olevan oppitunnin ajaksi luokkahuoneesta tai muusta tilasta, jossa opetusta annetaan, taikka koulutuksen järjestäjän järjestämästä tilaisuudesta.</p>	<p>Koulutuspäälliköllä ja opettajalla on oikeus yhdessä tai erikseen oikeus poistaa opiskelija.</p>	<p>Toimenpiteistä on ilmoitettava huoltajalle Wilma-viestillä</p>	<p>Poistamisesta päättänyt opettaja kirjaa toimenpiteet Wilmaan. "Ohjaus ja Tuki toimenpiteet, "Häiritsevän ja turvallisuutta vaarantavan opiskelijan poistaminen".</p>	
<p>Mikäli on olemassa vaara, että toisen opiskelijan taikka oppilaitoksessa tai muussa opetustilassa työskentelevän turvallisuus kärsii opiskelijan väkivaltaisen tai uhkaavan käyttäytymisen vuoksi taikka opetus tai siihen liittyvä toiminta vaikeutuu kohtuuttomasti opiskelijan häiritsevän käyttäytymisen vuoksi.</p>	<p>Opiskelijan osallistuminen opetukseen voidaan evätä enintään kolmen työpäivän ajaksi.</p>	<p>Opiskelun epäamisestä päättää johtaja, ammatillinen koulutus</p>	<p>Päätös on toimitettava tiedoksi huoltajalle.</p>	<p>Päätös (VIPS) ja selvitys asiasta kirjataan myös Wilman päätösrekisteriin</p>	



<p>Opiskelija, joka ei noudata poistumismääräystä luokkahuoneesta tai muusta opetustilasta taikka koulutuksen järjestäjän tilaisuudesta</p>	<p>Opiskelija on oikeus poistaa ja on oikeus käyttää tarpeellisia voimakeinoja, joita voidaan pitää puolustettavina opiskelija ikä ja tilanteen uhkaavuus tai vastarinnan vakavuus sekä tilanteen kokonaisarviointi huomioon ottaen. Opiskelijan poistamisessa ei saa käyttää voimankäyttövälineitä.</p>	<p>Koulutuspäälliköillä ja opettajilla on oikeus yhdessä tai erikseen oikeus poistaa opiskelija.</p>	<p>Voimakeinojen käyttöön turvautuneen opettajan tai koulutuspäällikön tulee antaa asiasta selvitys johtaja ammatillinen koulutus, joka toimittaa sen edelleen koulutuksen järjestäjälle.</p>	<p>Poistamisesta päättänyt opettaja kirjaa toimenpiteet Wilmaan. "Ohjaus ja Tuki toimenpiteet, "Häiritsevän ja turvallisuutta vaarantavan opiskelijan poistaminen".</p>	<p>Tarpeellisia keinoja voivat esim. olla väkivaltaisesti tai uhkaavasti käyttäytyvän opiskelijan rauhoittaminen kiinni pitämällä ja taluttaminen pois tilanteesta. Mahdollisuus puuttua opiskelijan henkilökohtaiseen koskemattomuuteen on tarkoitettu vain niitä poikkeuksellisia tilanteita varten, joissa muut toimenpiteet eivät ole auttaneet ja muiden opiskelijoiden oikeus opetukseen, työrauhaan tai turvallisuuteen vaatii välittömiä toimenpiteitä.</p>
---	--	--	---	---	---



<p>Opiskelija, joka ei poistu oppilaitoksen alueelta saatuaan tiedon opetukseen osallistumisen epäamisestä.</p>	<p>Koulutuspäälliköllä ja opettajalla on oikeus yhdessä tai erikseen oikeus poistaa opiskelija. Poistamisessa on oikeus käyttää tarpeellisia voimakeinoja, joita voidaan pitää puolustettavina opiskelija ikä ja tilanteen uhkaavuus tai vastarinnan vakavuus sekä tilanteen kokonaisarviointi huomioon ottaen. Opiskelijan poistamisessa ei saa käyttää voimankäyttövälineitä.</p>	<p>Opettaja ja koulutuspäällikkö voivat poistaa opiskelijan yhdessä tai erikseen.</p>	<p>Voimakeinojen käyttöön turvautuneen opettajan tai koulutuspäällikön tulee antaa kirjallinen selvitys tapahtuneesta johtaja ammatillinen koulutus, joka toimittaa sen edelleen koulutuksen järjestäjälle.</p>	<p>Poistamisesta päättänyt opettaja kirjaa toimenpiteet Wilmaan. "Ohjaus ja Tuki toimenpiteet, "Häiritsevän ja turvallisuutta vaarantavan opiskelijan poistaminen".</p>	<p>Tarpeellisia keinoja voivat esim. olla väkivaltaisesti tai uhkaavasti käyttäytyvän opiskelijan rauhoittaminen kiinni pitämällä ja taluttaminen pois tilanteesta. Mahdollisuus puuttua opiskelijan henkilökohtaiseen koskemattomuuteen on tarkoitettu vain niitä poikkeuksellisia tilanteita varten, joissa muut toimenpiteet eivät ole auttaneet ja muiden opiskelijoiden oikeus opetukseen, työrauhaan tai turvallisuuteen vaatii välittömiä toimenpiteitä.</p>
---	---	---	---	---	---



<p>Opiskelija häiritsee opetusta, käyttäytyy väkivaltaisesti tai uhkaavasti opiskeluympäristössä, menettelee vilpillisesti tai muuten rikkoo oppilaitoksen tai muun opiskeluympäristön järjestystä, kieltäytyy huumausainetestää koskevan todistuksen esittämisestä, taikka on selvityksen perusteella käyttänyt huumausaineita muihin kuin lääkinällisiin tarkoituksiin siten, että hänen toimintakykynsä on heikentynyt.</p>	<p>Opiskelijalle voidaan antaa kirjallinen varoitus</p>	<p>Mikäli koulutuspäällikkö päätyy opiskelijan kuulemisen jälkeen siihen, että opiskelijalle tulisi antaa kirjallinen varoitus, koulutusjohtaja tekee asiasta johtajalle, ammatillinen koulutus selvityksen ja esittää varoituksen antamista. Ennen kirjallisen varoituksen antamista on opiskelijalle annettava mahdollisuus tulla kuulluksi asiassa. Alaikäisen opiskelijan osalta on myös opiskelijan huoltajalle varattava mahdollisuus tulla kuulluksi. Kirjallisesta varoituksesta tai asian palauttamisesta ohjaus- ja tukitoimien pariin päättää johtaja ammatillinen koulutus.</p>	<p>Toimenpiteistä on ilmoitettava huoltajalle.</p>	<p>Kirjallinen päätös (VIPS) annetaan tiedoksi postitse ja siihen liitetään valitusosoitus. Päätökseen saa hakea muutosta hallinto-oikeudelta siten kuin hallintokäyttölaissa (586/1996) säädetään 14 päivän kuluessa päätöksen tiedoksisaannista. (513/2017 112 §)</p>	<p>Mikäli 84 § edellytykset huumausainetestin velvoittamisesta täyttyvät, päätöksen asiasta tekee koulutuspäällikkö ja opiskelija ohjataan OTH:n vastaanotolle. Alaikäisen opiskelijan osalta ilmoitus huoltajalle ja opiskelija ei voi kieltää ilmoittamista. Todistus huumausainetestin tuloksesta annetaan OTH:sta henkilökohtaisesti opiskelijalle, joka toimittaa sen koulutuspäällikölle.</p>
--	---	---	--	---	---



<p>edellä todettu mikäli teko tai laiminlyönti on vakava tai jos opiskelija jatkaa käyttäytymistä kirjallisen varoituksen saatuaan.</p>	<p>Opiskelija voidaan erottaa oppilaitoksesta enintään yhdeksi vuodeksi. 1.8.2021 alkaen Oppivelvollinen opiskelija voidaan erottaa oppilaitoksesta enintään kolmeksi kuukaudeksi.</p>	<p>Koulutuspäällikkö laatii selvityksen asiasta johtajan, ammatillinen koulutus päätöksentekoa varten. Korkeintaan 3 kk määräaikaisesta erottamisesta päättää johtaja, ammatillinen koulutus. Opiskelijan määräaikaisesta erottamisesta enintään vuodeksi päättää koulutuksen järjestäjän asettama monijäseninen toimielin. Oppivelvollisen opiskelijan osalta valmistelussa tulee ottaa huomioon myös Lastensuojelulain 24 § ja tarvittaessa 52a §.</p>	<p>Opiskelijalle on yksilöitävä kurinpitorangeaistukseen synnä oleva teko tai laiminlyönti ja hankittava tarpeellinen selvitys sekä varattava opiskelijalle tilaisuus tulla kuulluksi. Ennen päätöksen tekemistä on kuultava myös opiskelijan huoltajaa. Oppivelvollisen opiskelijan osalta laaditaan yhdessä oppivelvollisen ja huoltajan kanssa suunnitelma oppivelvollisuuden suorittamisesta määräaikaisen erottamisen aikana. (Oppivelvollisuuslaki 8 §)</p>	<p>Kirjallinen päätös annetaan tiedoksi postitse ja siihen liitetään valitusosoitus. koskevaan päätökseen saa hakea muutosta hallinto-oikeudelta siten kuin hallintokäyttölaissa (586/1996) säädetään 14 päivän kuluessa päätöksen tiedoksisaannista. (513/2017 112 §). päätös voidaan siinä täytäntöön valituksesta huolimatta, jollei hallinto-oikeus ole toisin määrännyt.</p>	
---	--	--	---	---	--





<p>Opiskelija kieltäytyy opiskeluoikeuden peruuttamismenettelyyn liittyvistä terveydentilan tarkastuksista ja tutkimuksista tai rikosrekisteriotteen nähtäväksi antamisesta.</p>	<p>Opiskelijan oikeus opiskeluun voidaan pidättää siihen asti, kunnes hän suostuu tarvittaviin tarkastuksiin ja tutkimuksiin. Opiskelijalta voidaan pidättää oikeus opiskeluun siihen asti, kunnes hän suostuu toimittamaan rikosrekisteriotteen nähtäväksi.</p>	<p>Opettaja esittää koulutuspäällikölle opiskeluoikeuden pidättämistä. Opiskelijaa ja aikaisien opiskelijan osalta myös huoltajaa kuullaan asian valmistelun yhteydessä. Koulutuspäällikkö valmistelee asian johtajan, ammatillinen koulutus päätettäväksi.</p>	<p>Oppivelvollisen opiskelijan osalta laaditaan yhdessä oppivelvollisen ja huoltajan kanssa suunnitelma oppivelvollisuuden suorittamisesta opiskeluoikeuden pidättämisen aikana. (Oppivelvollisuuslaki 8 §)</p>	<p>Kirjallinen päätös (VIPS) annetaan tiedoksi opiskelijalle postitse</p>	
<p>Opiskelija käyttäytyväkivaltaisesti tai uhkaavasti asuntolan tiloissa taikka rikkoa asuntolan järjestystä.</p>	<p>Asuntolassa asuvalle voidaan antaa kirjallinen varoitus</p>	<p>Koulutuspäällikkö laatii asiasta selvityksen ja esityksen johtajalle, ammatillinen koulutus.</p>	<p>Varoituksen antamista päättää ammatillisen koulituksen johtaja. Ennen päätöksentekoa opiskelijaa tulee kuulla.</p>	<p>Kirjallinen päätös (VIPS) annetaan tiedoksi postitse ja siihen liitetään valitusosoitus. Päätökseen saa hakea muutosta hallinto-oikeudelta siten kuin hallintokäyttölaitissa (586/1996) säädetään 14 päivän kuluessa päätöksen tiedoksisaannista. (513/2017 112 §)</p>	



<p>Jos teko tai laiminlyönti on vakava tai jos opiskelija jatkaa kirjallisen varoituksen saatuaan käyttäytymistä.</p>	<p>Opiskelija voidaan erottaa asuntolasta määräajaksi tai opintojen jäljellä olevaksi ajaksi.</p>	<p>Koulutuspäällikkö valmistelelee asian ja tekee esityksen johtajalle, ammatillinen koulutus.</p>	<p>Korkeintaan 3 kk määräajaksiesta asuntolasta erottamisesta päättää rehtori (delegointi). Asuntolasta erottamisesta päättää koulutuksen järjestäjän asettama monijäseninen toimielin. Opiskelijaa tulee kuulla ennen päätöksentekoa.</p>	<p>Päätökseen saa hakea muutosta hallinto-oikeudelta siten kuin hallintokäytötläissa (586/1996) säädetään 14 päivän kuluessa päätöksen tiedoksisaannista. (513/2017 112 §). päätös voidaan panna täytäntöön siitä tehdystä valituksesta huolimatta, jollei hallinto-oikeus ole toisin määrännyt</p>	<p>Suhteellisuutta arvioitaessa varoituksen jälkeen ennen asuntolasta erottamista voi oikeasuhtainen seuraamus usein olla toisen varoituksen antaminen esim. tilanteessa, jossa aikaisemmasta varoituksesta on kulunut pitkä aika, tai aikaisempi varoitus on liittynyt erilaiseen käyttäytymiseen.</p>
<p>Opiskelijalla on oppilaitoksessa työpäivän aikana hallussaan sellainen esine tai aine, jonka hallussapito on muussa laissa kielletty tai jolla voidaan vaarantaa omaa tai toisen turvallisuutta taikka joka erityisesti soveltuu omaisuuden vahingoittamiseen ja jonka hallussa pidolle ei ole hyväksyttävää syytä.</p>	<p>Koulutuspäälliköllä tai opettajalla on yhdessä tai erikseen oikeus työpäivän aikana ottaa haltuunsa opiskelijalta kielletty esine tai aine. (89 § Oikeus ottaa haltuun esineitä tai aineita)</p>	<p>Opettaja tai koulutuspäällikkö yhdessä tai erikseen pyytävät opiskelijaa luovuttamaan hallussaan oleva esine tai aine tai luotettavasti osoittamaan, ettei hänen hallussaan niitä ole.</p>		<p>Esineiden tai aineiden haltuun ottaminen tulee kirjata Wilma Ohjaus ja tuki, toimenpiteet, "Opiskelijan tarkastaminen ja vaaralliset aineet ja/tai esineet" -lomake. Haltuun ottamisesta tulee ilmoittaa alaikäisen huoltajalle</p>	



<p>Mikäli on ilmeistä, että opiskelijan hallussa on kielletty esine, tai aine ja opiskelija pyynnöstä huolimatta kieltäytyy niitä luovuttamasta tai ei luotettavasti osoita, ettei hänen hallussaan niitä ole.</p>	<p>Koulutuspäälliköllä ja opettajalla on työpäivän aikana oikeus tarkastaa opiskelijan mukana olevat tavarat, opiskelijan hallinnassa olevat oppilaitoksen säilytystilat ja päällisin puolin hänen vaatteensa. Opiskelijalle tulee ennen tarkastusta ilmoittaa tarkastuksen syy.</p>	<p>Tarkastajan tulee olla opiskelijan kanssa samaa sukupuolta. Tarkastuksessa tulee olla läsnä tarkastajan lisäksi toinen täysikäinen oppilaitoksen henkilökuntaan kuuluva. Opiskelijan pyynnöstä tarkastuksessa tulee olla läsnä hänen valitsemansa oppilaitoksen henkilöstöön kuuluva, jos tämä on saapuilla. Em. tarkastuksen suorittamistavasta (samaa sukupuolta oleva tarkastaja tai toisen henkilön saaminen paikalle) voidaan kuitenkin poiketa, jos se on</p>		<p>mahdollisimman pian.</p>	
		<p>Tarkastajan tulee olla opiskelijan kanssa samaa sukupuolta. Tarkastuksessa tulee olla läsnä tarkastajan lisäksi toinen täysikäinen oppilaitoksen henkilökuntaan kuuluva. Opiskelijan pyynnöstä tarkastuksessa tulee olla läsnä hänen valitsemansa oppilaitoksen henkilöstöön kuuluva, jos tämä on saapuilla. Em. tarkastuksen suorittamistavasta (samaa sukupuolta oleva tarkastaja tai toisen henkilön saaminen paikalle) voidaan kuitenkin poiketa, jos se on</p>		<p>Opiskelijan tarkastaminen ja esineiden haltuun ottaminen tulee kirjata Wilma Ohjaus ja tuki, toimenpiteet, "Opiskelijan tarkastaminen ja vaaralliset aineet ja/tai esineet" -lomake. Tarkastamisesta ja haltuun ottamisesta tulee ilmoittaa alaikäisen huoltajalle mahdollisimman pian.</p>	<p>Toimenpiteiden tulisi olla välttämättömiä turvallisen opiskeluympäristön turvaamiseksi. Opettajan tulee esineen takavarikoimiseksi ensi käyttää kaikki käytettävissä olevat lievemmat keinot kiellettyjen esineiden pois ottamiseksi. Opiskelija tarkastuksessa on noudatettava olosuhteiden edellyttämää hienotunteisuutta esinettä pois otettaessa ja</p>



		<p>asian kiireellinen luonne huomioon ottaen turvallisuuden kannalta ehdottoman välttämätöntä.</p>		<p>tarkastusta tehtäessä.</p>
<p>Opiskelija koettaa vastarintaa tekemällä estää kielletyn esineen tai aineen haltuun ottamisen.</p>	<p>Koulutuspäälliköllä tai opettajalla on oikeus käyttää sellaisia esineen tai aineen haltuun ottamiseksi välttämättömiä voimakeinoja, joita voidaan pitää puolustettavina opiskelija ikä ja tilanteen uhkaavuus tai vastarinnan vakavuus sekä tilanteen kokonaisarviointi huomioon ottaen.</p>		<p>Opiskelijan tarkastaminen ja esineiden haltuun ottaminen tulee kirjata Wilma Ohjaus ja tuki, toimenpiteet, "Opiskelijan tarkastaminen ja vaaralliset aineet ja/tai esineet" -lomake. Tarkastamisesta ja haltuun ottamisesta tulee ilmoittaa alaikäisen huoltajalle mahdollisimman</p>	<p>Voimakeinojen käyttämisen oikeus koskee vain opiskelijan omaa tai muiden turvallisuutta vaarantavia esineitä tai aineita. Tarvittaessa kutsutaan matalalla kynnyksellä poliisi. Toimenpiteiden tulisi olla välttämättömiä turvallisen opiskeluympäristön turvaamiseksi.</p>



	<p>Oikeus käyttää voimakeinoja koskee vain opiskelijan omaa turvallisuutta vaarantavia esineitä tai aineita.</p>			<p>pian. Voimakeinojen käytöstä tulee opettajan tai koulutuspäällikön antaa kirjallinen selvitys johtaja, ammatillisen koulutus, joka toimittaa sen koulutuksen järjestäjälle.</p>	<p>Opettajan tulee esineen takavarikoimiseksi ensi käyttää kaikki käytettävissä olevat lievemmat keinot kiellettyjen esineiden pois ottamiseksi. Opiskelija tarkastuksessa on noudatettava olosuhteiden edellyttämää hienotunteisuutta esinettä pois otettaessa ja tarkastusta tehtäessä.</p>
--	--	--	--	--	---



<p>Opiskelijalta haltuun otettujen esineiden ja aineiden luovuttaminen ja hävittäminen</p>	<p>Opiskelijalta haltuun otetut esineet tai aineet luovutetaan opiskelijan huoltajalle tai muulle lailliselle edustajalle tai, jos opiskelijalle itselleen, jos opiskelija on täysi-ikäinen. Esineet ja aineet tulee kuitenkin luovuttaa poliisille tai muulle laissa säädetylle viranomaiselle, jos opiskelijalla, tämän huoltajalla tai muulla laillisella edustajalla ei lain mukaan ole oikeutta pitää niitä hallussaan.</p>	<p>Opettaja ja koulutuspäällikkö yhdessä tai erikseen.</p>	<p>Esine tai aine tulee säilyttää huolellisesti ennen luovuttamista. Luovutus tulee järjestää mahdollisimman pian haltuunotosta. Haltuun otetut huumausaineet, ampuma-aseet, aseosat, patruunat, ammuksot, kaasusumuttimet sekä räjähteet tulee luovuttaa poliisille välittömästi. Opiskelijalle itselleen luovutettavat esineet ja aineet luovutetaan työpäivän päätyttyä. Jos huoltaja ei 3 kk kuluessa haltuunottoa koskevasta ilmoituksesta nouda esinettä tai</p>	<p>Esineiden ja aineiden luovuttaminen ja hävittäminen tulee kirjjata. Wilma Ohjaus ja tuki, toimenpiteet, "Opiskelijan tarkastaminen ja vaaralliset aineet ja/tai esineet"-lomake</p>	
--	--	--	--	--	--





<p>Kun koulutukseen tai ammatissa toimimiseen sisältyy alaikäisten turvallisuutta, potilas- tai asiakasturvallisuutta taikka liikenteen turvallisuutta koskevia vaatimuksia, koulutuksen järjestäjä voi peruuttaa oikeuden suorittaa tutkinto sekä oikeuden osallistua tutkintokoulutukseen jos:</p> <ol style="list-style-type: none"> <li>1) opiskelija on vaarantamalla toistuvasti tai vakavasti koulutuksessa toisen henkilön terveyden tai turvallisuuden osoittautunut ilmeisen soveltumattomaksi toimimaan koulutukseen liittyvissä käytännön tehtävissä oppilaitoksessa, työpaikalla tai muussa oppimisympäristössä;</li> <li>2) on ilmeistä, että opiskelija ei terveydentilaltaan tai toimintakyvyltään täytä opiskelijaksi ottamisen edellytyksiä; tai</li> <li>3) opiskelija on tutkintoa suorittamaan hakeutuessaan salannut tiedon opiskeluoikeuden peruuttamista koskevasta päätöksestä, joka olisi voinut estää hänen ottamisensa opiskelijaksi. Kun koulutukseen liittyvät käytännön tehtävät oppilaitoksessa, työpaikalla tai</li> </ol>	<p>Opiskeluoikeuden peruuttaminen. Ennen opiskeluoikeuden peruuttamista koulutuksen järjestäjän on selvitettävä yhdessä opiskelijan kanssa tämän mahdollisuus hakeutua suorittamaan muuta tutkintoa tai koulutusta.</p>	<p>Kun opettaja /ryhmänohjaaja / työpaikkaohjaaja havaitsee tai epäilee jotain mainittuja tekijöitä, hän ottaa yhteyttä koulutuspäällikköön ja/tai pedagogisen tuen tiimin jäseneseen. Opettaja keskustelee opiskelijan kanssa tutkinnon /koulutusohjelman vaihtamisesta. Koulutuspäällikkö valmistelee koulutusjohtajan kanssa asiasta kuulemistilaisuuden. Koulutusjohtaja päättää kuulemistilaisuuden perusteella asian palauttamisesta ohjaus- ja tukitoimien piiriin tai esittää monijäseniselle toimielimelle opiskeluoikeuden peruuttamista.</p>	<p>Ennen päätöksen tekemistä on hankittava asiaa koskeva tarpeellinen asiantuntija- ja muu selvitys sekä varattava opiskelijalle ja hänen huoltajalleen tilaisuus tulla kuulluksi.</p>	<p>Kirjallinen päätös. Koulutuksen järjestäjän asettaman monijäsenisen toimielimenon annettava Valviralle tiedot vireillä olevasta opiskeluoikeuden peruuttamista koskevasta käsittelystä, päätöksistä ja sen perusteluista. Päätös voidaan panna täytäntöön siitä tehdystä valituksesta huolimatta, jollei hallinto-oikeus ole toisin määrännyt</p>	<p>Koulutukset, joita SORA-lainsäädäntö koskee</p>
---	---	---	--	--	--





<p>muussa oppimisympäristössä edellyttävät olennaisesti alaikäisten parissa työskentelyä, koulutuksen järjestäjä voi peruuttaa opiskeluoikeuden, jos se on tarpeen alaikäisten suojelemiseksi ja jos opiskelija on tuomittu rangaistukseen rikoslainsa (39/1889) erikseen todetuista rikoksista.</p>					
--	--	--	--	--	--



Opiskelija osoittaa, että opiskeluvoimien perustamisen aiheuttaneita syitä ei enää ole.	Opiskeluvoimien palauttaminen. Opiskelija voi tehdä esityksen <i>koulutuspäällikölle</i>	<i>Koulutuspäällikkö</i> tekee esityksen monijäseniselle toimielimelle	Kirjallinen päätös. Koulutuksen järjestäjän asettaman monijäsenisen toimielimen on annettava Valviralle tiedot vireillä olevasta opiskeluvoimien palauttamista koskevasta käsitteystä, päätöksestä ja sen perusteluista.	Opiskelijan tulee toimittaa koulutuksen järjestäjälle terveydentilaansa koskevat lausunnot. Koulutuksen järjestäjän on annettava Valviralle tiedot opiskeluvoimien palauttamista koskevasta päätöksestä ja sen perusteluista.
---	--	--	--	---



## Liite 10 Lukiolain pykälät 41-48

### 41 §

#### Kurinpito

Opiskelijalle, joka häiritsee opetusta tai muuten rikkoo järjestystä taikka menettelee vilpillisesti, voidaan antaa kirjallinen varoitus. Jos rikkomus on vakava tai jos opiskelija jatkaa edellä tarkoitettua epäasiallista käyttäytymistä kirjallisen varoituksen saatuaan, hänet voidaan erottaa oppilaitoksesta määräajaksi, enintään yhdeksi vuodeksi, sekä erottaa asuntolasta määräajaksi tai opintojen jäljellä olevaksi ajaksi. Edellä mainitut toimenpiteet ovat kurinpitorangaistuksia. Oppivelvollinen voidaan kuitenkin erottaa oppilaitoksesta enintään kolmeksi kuukaudeksi. Oppivelvollisuuden suorittamisesta määräaikaisen erottamisen aikana säädetään oppivelvollisuuslain 8 §:ssä. ([30.12.2020/1217](#))

*L:lla [1217/2020](#) muutettu 1 momentti tulee voimaan 1.8.2021. Aiempi sanamuoto kuuluu:*

Opiskelijalle, joka häiritsee opetusta tai muuten rikkoo järjestystä taikka menettelee vilpillisesti, voidaan antaa kirjallinen varoitus. Jos rikkomus on vakava tai jos opiskelija jatkaa edellä tarkoitettua epäasiallista käyttäytymistä kirjallisen varoituksen saatuaan, hänet voidaan erottaa oppilaitoksesta määräajaksi, enintään yhdeksi vuodeksi, sekä erottaa asuntolasta määräajaksi tai opintojen jäljellä olevaksi ajaksi. Edellä mainitut toimenpiteet ovat kurinpitorangaistuksia.

Opetusta häiritsevä opiskelija voidaan määrätä poistumaan jäljellä olevan oppitunnin ajaksi luokkahuoneesta tai muusta tilasta, jossa opetusta annetaan, taikka oppilaitoksen järjestämästä tilaisuudesta.

Opiskelijan osallistuminen opetukseen voidaan evätä enintään kolmen työpäivän ajaksi, jos on olemassa vaara, että toisen opiskelijan tai oppilaitoksessa tai muussa opetustilassa työskentelevän henkilön turvallisuus kärsii opiskelijan väkivaltaisen tai uhkaavan käyttäytymisen vuoksi taikka opetus tai siihen liittyvä toiminta vaikeutuu kohtuuttomasti opiskelijan häiritsevän käyttäytymisen vuoksi.

Jos opiskelija on tutkimuksen alaisena rikoksesta, häneltä voidaan tutkimuksen ajaksi pidättää oikeus opiskeluun, jos se opiskelijan tekemäksi epäiltyyn rikokseen tai siihen liittyviin seikkoihin nähden on perusteltua.

### 42 §

#### Menettely kurinpitoasiassa ja kurinpitorangaistuksen täytäntöönpano

Ennen 41 §:n 1 tai 4 momentissa tarkoitettua päätöksen tekemistä on yksilöitävä toimenpiteeseen johtava teko tai laiminlyönti taikka epäilty rikos tai siihen liittyvä seikka, kuultava opiskelijaa ja hankittava muu tarpeellinen selvitys. Ennen kurinpitorangaistuksen antamista on opiskelijan huoltajalle varattava tilaisuus tulla kuulluksi. Muista 41 §:ssä tarkoitetuista toimenpiteistä on ilmoitettava opiskelijan huoltajalle ja opetuksen epäämisestä tarvittaessa oppilaitoksen sijaintikunnan sosiaalihuollon toimeenpanoon kuuluvia tehtäviä hoitavalle viranomaiselle. Edellä 41 §:n 1 ja 4 momentissa tarkoitetuista toimenpiteistä tulee antaa päätös ja 41 §:n 2 ja 3 momentissa tarkoitettujen toimenpiteiden tulee kirjata.



Opiskelijan määräaikaista erottamista tai asuntolasta erottamista koskeva päätös voidaan panna täytäntöön siitä tehdystä valituksesta huolimatta, ellei koulutuksen järjestäjä tai hallinto-oikeus toisin päättää.

Päätöksen täytäntöönpanosta lainvoimaa vailla olevana ja täytäntöönpanon alkamisen ajankohdasta on päätettävä samalla kun määräaikaisesta erottamisesta tai asuntolasta erottamisesta päätetään.

Oppilaitoksesta tai asuntolasta erottamisesta ja opiskelusta pidättämisestä sekä kirjallisen varoituksen antamisesta päättää koulutuksen järjestäjän asianomainen monijäseninen toimielin tai koulutuksen järjestäjän niin päättäessä rehtori. Rehtorille voidaan antaa toimivalta päättää korkeintaan kolme kuukautta kestävästä oppilaitoksesta tai asuntolasta erottamisesta.

Edellä 41 §:n 2 momentissa tarkoitetusta opiskelijan määräämisestä poistumaan luokkahuoneesta oppitunnin jäljellä olevaksi ajaksi ja opiskelijan määräämisestä poistumaan muusta tilasta, jossa opetusta annetaan, päättää oppituntia tai muuta opetustilaisuutta pitävä opettaja. Mainitussa lainkohdassa tarkoitetusta opiskelijan määräämisestä poistumaan oppilaitoksen järjestämästä tilaisuudesta päättää rehtori tai opettaja. Mainitun pykälän 3 momentissa tarkoitetusta opetuksen epäamisestä päättää rehtori.

## 43 §

### Häiritsevän tai turvallisuutta vaarantavan opiskelijan poistaminen

Rehtorilla ja opettajalla on oikeus poistaa luokkahuoneesta tai muusta opetustilasta taikka koulun tilaisuudesta opiskelija, joka ei noudata 41 §:n 2 momentissa tarkoitettua poistumismääräystä. Rehtorilla ja opettajalla on myös oikeus poistaa oppilaitoksen alueelta opiskelija, joka ei poistu saatuaan tiedon 41 §:n 2 ja 3 momentissa tarkoitetusta opetuksen epäamisestä.

Jos poistettava opiskelija koettaa vastarintaa tekemällä välttää poistamisen, rehtorilla ja opettajalla on oikeus käyttää sellaisia opiskelijan poistamiseksi tarpeellisia voimakeinoja, joita voidaan pitää puolustettavina opiskelijan ikä ja tilanteen uhkaavuus tai vastarinnan vakavuus sekä tilanteen kokonaisarviointi huomioon ottaen.

Rehtori ja opettaja voivat 1 ja 2 momentissa tarkoitetuissa tilanteissa toimia yhdessä tai kumpikin erikseen. Oppilaan poistamisessa ei saa käyttää voimankäyttövälineitä. Voimakeinojen käyttöön turvautuneen opettajan tai rehtorin tulee antaa kirjallinen selvitys tapahtuneesta opetuksen järjestäjälle.

Voimakeinojen käytön liioittelusta säädetään rikoslain [\(39/1889\) 4 luvun 6 §:n](#) 3 momentissa ja 7 §:ssä.

## 44 §

### Kurinpitomenettelyn suhde syytteen vireilläoloon ja tuomioistuimen ratkaisuun

Sinä aikana, jolloin opiskelijaa vastaan on vireillä syyte yleisessä tuomioistuimessa, ei häntä vastaan samasta syytä saa aloittaa tai jatkaa kurinpitomenettelyä.



Jos tuomioistuin on vapauttanut opiskelijan syytteestä, ei kurinpitomenettelyä saa aloittaa tai jatkaa samasta syystä muutoin kuin sellaisen menettelyn perusteella, jota ei ole katsottava rikokseksi, mutta josta voidaan rangaista kurinpidollisesti.

Jos tuomioistuin on tuominnut opiskelijan rangaistukseen, ei hänelle saa samasta syystä määrätä kurinpitorangeistusta. Opiskelija saadaan kuitenkin erottaa määräajaksi tai erottaa opiskelija-asuntolasta, jos se opiskelijan tekemän rikoksen tai siihen liittyvien seikkojen perusteella on perusteltua.

## 45 §

### Oikeus ottaa haltuun esineitä tai aineita

Rehtorilla ja opettajalla on yhdessä tai erikseen oikeus työpäivän aikana ottaa haltuunsa opiskelijalta 40 §:n 2 momentissa tarkoitettu kielletty esine tai aine.

Jos haltuun otettavaa esinettä tai ainetta hallussaan pitävä opiskelija koettaa vastarintaa tekemällä välttää haltuun ottamisen, rehtorilla ja opettajalla on oikeus käyttää sellaisia esineen tai aineen haltuun ottamiseksi välttämättömiä voimakeinoja, joita voidaan pitää puolustettavina opiskelijan ikä ja tilanteen uhkaavuus tai vastarinnan vakavuus sekä tilanteen kokonaisarviointi huomioon ottaen. Oikeus käyttää voimakeinoja koskee vain opiskelijan omaa tai muiden turvallisuutta vaarantavia esineitä tai aineita.

Edellä 1 tai 2 momentissa tarkoitettussa haltuunotossa ei saa käyttää voimankäyttövälineitä. Voimakeinojen käytön liioittelusta säädetään [rikoslain 4 luvun 6 §:n](#) 3 momentissa ja 7 §:ssä. Tässä pykälässä säädetyt oikeudet ja velvollisuudet ovat voimassa myös ajan, jolloin opiskelija osallistuu opetussuunnitelman tai koulutuksen järjestäjän hyväksymän muun tämän lain nojalla laaditun suunnitelman mukaiseen koulutukseen tai toimintaan.

## 46 §

### Oikeus tarkastaa opiskelijan tavarat

Opettajalla ja rehtorilla on työpäivän aikana oikeus tarkastaa opiskelijan mukana olevat tavarat, opiskelijan hallinnassa olevat oppilaitoksen säilytystilat sekä päällisin puolin hänen vaatteensa, sellaisen 40 §:n 2 momentissa tarkoitettun esineen tai aineen haltuun ottamiseksi, jolla voidaan vaarantaa omaa tai toisen turvallisuutta, jos on ilmeistä, että opiskelijan hallussa on tällaisia esineitä tai aineita ja opiskelija pyynnöstä huolimatta kieltäytyy niitä luovuttamasta tai ei luotettavasti osoita, ettei hänen hallussaan niitä ole.

Opiskelijalle tulee ennen tarkastusta ilmoittaa tarkastuksen syy.

Tarkastajan tulee olla opiskelijan kanssa samaa sukupuolta. Tarkastuksessa tulee olla läsnä tarkastajan lisäksi toinen täysi-ikäinen oppilaitoksen henkilökuntaan kuuluva. Opiskelijan pyynnöstä tarkastuksessa tulee olla läsnä hänen valitsemansa oppilaitoksen henkilökuntaan kuuluva, jos tämä on saapuvilla.

Edellä 3 momentissa säädetystä tarkastuksen suorittamistavasta voidaan kuitenkin poiketa, jos se on asian kiireellinen luonne huomioon ottaen turvallisuuden kannalta ehdottoman välttämätöntä.



Tässä pykälässä säädetyt oikeudet ja velvollisuudet ovat voimassa myös ajan, jolloin opiskelija osallistuu opetussuunnitelman tai koulutuksen järjestäjän hyväksymän muun tämän lain nojalla laaditun suunnitelman mukaiseen koulutukseen tai toimintaan.

## 47 §

### Haltuun ottamisen ja tarkastamisen yleiset periaatteet

Edellä 45 ja 46 §:ssä tarkoitetut toimenpiteet on toteutettava mahdollisimman turvallisesti. Toimenpiteillä ei saa puuttua opiskelijan henkilökohtaiseen koskemattomuuteen ja yksityisyyteen enempää kuin on välttämätöntä opiskelurauhan ja turvallisuuden varmistamiseksi. Esineiden ja aineiden haltuun ottamisessa ja opiskelijan tarkastamisessa on noudatettava olosuhteiden edellyttämää hienotunteisuutta. Toimenpiteiden käyttö tulee oppilaitoksissa suunnitella ja ohjeistaa.

Edellä 45 §:n mukaisten voimakeinojen käyttöön turvautuneen opettajan tai rehtorin tulee antaa kirjallinen selvitys tapahtuneesta koulutuksen järjestäjälle. Opiskelijan tarkastaminen ja esineiden ja aineiden haltuun ottaminen tulee kirjata. Haltuun ottamisesta ja tarkastamisesta on ilmoitettava alaikäisen opiskelijan huoltajille mahdollisimman pian.

## 48 §

### Haltuun otettujen esineiden ja aineiden luovuttaminen ja hävittäminen

Edellä 45 §:ssä tarkoitetut opiskelijalta haltuun otetut esineet ja aineet luovutetaan opiskelijan huoltajalle tai muulle lailliselle edustajalle tai, jos opiskelija on täysi-ikäinen, hänelle itselleen. Esineet ja aineet tulee kuitenkin luovuttaa poliisille tai muulle laissa säädetylle viranomaiselle, jos opiskelijalla, tämän huoltajalla tai muulla laillisella edustajalla ei lain mukaan ole oikeutta pitää niitä hallussaan.

Ennen luovuttamista esine tai aine tulee säilyttää huolellisesti. Esineiden ja aineiden luovutus tulee järjestää mahdollisimman pian haltuunotosta. Haltuun otetut huumausaineet, ampuma-aseet, aseiden osat, patruunat, ammuksiset ja kaasusumuttimet sekä räjähteet tulee luovuttaa poliisille välittömästi. Opiskelijalle itselleen luovutettavat esineet ja aineet luovutetaan työpäivän päätyttyä.

Jos huoltaja ei kolmen kuukauden kuluessa haltuunottoa koskevasta ilmoituksesta nouda esinettä tai ainetta, se voidaan todisteellisesti hävittää. Esineiden ja aineiden luovuttaminen ja hävittäminen tulee kirjata.



## Liite 11 Yhteystiedot päihdetilanteiden ratkaisemisen tueksi

### Välitön avuntarve

Yleinen hätänumero 112

### Muu akuutti avuntarve

Päivystyksellistä hoitoa jokainen saa ensisijaisesti oman asuinkuntansa päivystyspisteestä tai sairauden laadusta riippuen sairaalasta. **Jos tarvitset kiireellistä hoitoa, ota yhteys omaan terveysasemaasi sen aukioloaikoina.**

Kun on kiireesti päästävä lääkärin vastaanotolle tai olet epävarma, kuinka toimia äkillisen sairaustapauksen kohdatessa, **ota yhteyttä ympäri vuorokauden palvelevaan Pirkanmaan Päivystysapuun puhelin 116 117.** Päivystysapu auttaa tilanteissa, jotka ovat kiireellisiä mutta eivät varsinaisia hätätilanteita.

Kunnat vastaavat mielenterveyspalveluista sekä päihdehuollosta ja oma terveyskeskus ohjaa sopiviin palveluihin. Julkisten palveluiden rinnalla toimii myös yksityisiä terveyspalveluyrityksiä ja ammatinharjoittajia sekä järjestöjen puhelin- ja verkkoneuvontapalveluita. **Lukiossa tai ammatillisessa oppilaitoksessa opiskeleva nuori saa apua päihde- ja mielenterveyden ongelmiin ensisijaisesti oman oppilaitoksen opiskeluhoollosta.**

**Kiireellisissä lastensuojeluun, päihteisiin tai mielenterveyteen liittyvissä tilanteissa saa apua läpi vuorokauden myös seuraavista paikoista:**

### Sosiaali- ja kriisipäivystys

Sorinkatu 12 D, 33100 Tampere

Puhelin 0500 625 990, päivystykseen saa yhteyden myös hätänumeron 112 kautta

Sosiaali- ja kriisipäivystys palvelee ympäri vuorokauden (24 h), päivystykseen voi ottaa yhteyttä, kun tarvitsee kiireellistä apua tai neuvontaa mm. lastensuojeluun, perheväkivaltaan, päihteisiin tai mielenterveyteen liittyvissä asioissa.

Palvelualue: Tampere, Kangasala, Lempäälä, Nokia, Orivesi, Parkano, Pirkkala, Pälkäne, Sastamala, Urjala, Valkeakoski, Ylöjärvi. **Virka-aikana ota yhteys ensisijaisesti oman kotikunnan sosiaalipäivystykseen.**

Sosiaali- ja kriisipäivystyksen yhteydessä toimii viikonloppuisin sekä arkipyhien aattona **nuorten selviämisasema**, joka on tarkoitettu alle 18-vuotiaille päihtyneille tai alkoholia tai muuta päihdettä halussa pitäneille nuorille. Palvelu on lastensuojelullista ja asiakkaat saatetaan tarvittaessa seuraavan palvelun piiriin, pe - la klo 20 - 08 ja la - su klo 20 - 08. Yhteyttä nuorten selviämisasemalle voi ottaa soittamalla numeroon 040 806 3515.

### Selviämis- ja katkaisuhuoltoasema

Sorinkatu 12, 33100 Tampere

Puhelin 040 8063 802, katkaisuhuoltoarvio, soittoaika klo 8-20

Selviämishoitoasemalla hoidetaan yli 16-vuotiaita alkoholista päihtyneitä, jotka tarvitsevat sairaanhoidollista seurantaa. Selviämishoitoasemalle potilaat ohjautuvat aina poliisin tai sairaankuljetuksen tuomina.



**Tamperelaisten ja orivesiläisten lisäksi selviämishoitoasemalla hoidetaan sopimuskuntalaisia, jotka ovat: Nokia, Lempäälä, Ylöjärvi, Pirkkala, Vesilahti, Ikaalinen, Hämeenkyrö, Sastamala ja Punkalaidun.**

Katkaisuhoitoasema toimii samassa yksikössä Selviämishoitoaseman kanssa. Katkaisuhoitoasemalla **hoidetaan akuutin katkon tarpeessa olevia 18 - 64 -vuotiaita tamperelaisia ja orivesiläisiä, joiden pääpäihde on alkoholi.** Hoidon tarkoituksena on katkaista päihdekerrie, hoitaa vieroitusoireita ja motivoida jatkohoitoon. Asiakas voi itse olla yhteydessä katkaisuhoitoasemaan puhelimitse ja varata ajan hoidontarpeen arviointiin puhelin 03 5657 3478 joka päivä klo 8 - 20.

## **Matalan kynnyksen mielenterveys- ja päihdepalvelut**

Matalan kynnyksen palveluissa voi keskustella hoidon ja tuen tarpeesta sekä elämäntilanteesta. Palvelut ovat maksuttomia ja niihin voi hakeutua ilman lähetettä. Lukiossa tai ammatillisessa oppilaitoksessa opiskeleva nuori saa apua päihde- ja mielenterveyden ongelmiin ensisijaisesti oman oppilaitoksen opiskeluhuollosta.

Pirkanmaan sairaanhoitopiiri (PSHP) vastaa seuraavista palveluista:

### **PSHP Akuuttipsykiatrian poliklinikka**

Hallituskatu 14-16, 3. krs, 33200 Tampere

**Päivystävä sairaanhoitaja, puhelin 040 806 2606 arkin klo 8-15**

Akuuttipsykiatrian poliklinikalla arvioidaan psykoosiasteisten ja muiden vakavista mielenterveyshäiriöstä kärsivien potilaiden hoidontarve. Potilaan ja hänen läheistensä kanssa tehdään tilannearvio, jonka jälkeen järjestetään tarpeen mukainen, saatavilla oleva hoito. Yhteyttä voivat ottaa puhelimitse potilas itse, hänen läheisensä tai ammattihenkilöt.

### **PSHP Ensiohjauspoliklinikka Ensio**

Hallituskatu 14-16, 33200 Tampere

Puhelin 03 311 59600 (toimisto) ma - pe klo 8.15-15.30

**Neuvontapuhelin 040 639 7780 ma - pe klo 8.15-15**

Ensiohjauspoliklinikka Ensio auttaa niitä 13–64 -vuotiaita, jotka tarvitsevat arviointia ja ohjausta mielenterveyteen ja/tai päihteiden käyttöön liittyvissä asioissa. Ensioon voi tulla ilman lähetettä ja ajanvarausta mielenterveys- tai päihdeongelman takia arkin kello 8.15–11. Alaikäisten osalta suositellaan ensin soittamaan neuvontapuhelimeen, jolloin saa lisäohjausta. Käynnit ovat maksuttomia, lukuun ottamatta lääkärinlausuntoja. **Palvelu on tarkoitettu ensisijaisesti sellaisille ihmisille, joilla ei ole entuudestaan hoito- tai asiakassuhdetta esimerkiksi aikuissosiaalityössä, opiskeluterveydenhuollossa, työterveydessä tai muissa terveydenhuollon palveluissa.**

## **Valtakunnalliset kriisipuhelimet (24 h)**

### **Mieli ry:n Kriisipuhelin**

Puhelin 09 2525 0111 (suomenkielinen palvelu avoinna 24 h)

Kriisipuhelimen ruotsinkielinen linja p. 09 2525 0112 päivystys ma ja ke klo 16-20 sekä ti, to, pe klo 9-13.

Kriisipuhelimen arabiankielinen linja p. 09 2525 0113, WhatsApp p. 040 195 820 päivystää ma ja ti klo 11-15, ke klo 13-16 ja klo 17-21 sekä to klo 10-15. Soittaa voi myös englanniksi.





Kriisipuhelimeen voi soittaa vuorokauden ympäri, nimettömänä ja luottamuksellisesti. Puhelimessa vastaavat kriisityön ammattilaiset sekä tehtävään koulutetut vapaaehtoiset. Kriisipuhelin tarjoaa keskusteluapua kriisissä oleville, tavoitteena on helpottaa pahaa oloa sekä ehkäistä itsemurhia. Päivystäjät eivät näe soittajan numeroa eikä kriisipuhelimesta ei voida soittaa takaisin soittajalle.

Kriisiapua tarjoaa MIELI Suomen

Mielenterveys ry:ssä myös verkkokriisikeskus **Tukinet** [www.tukinet.net](http://www.tukinet.net) ja nuorille suunnattu **Sekasin-chat** [www.sekasin247.fi](http://www.sekasin247.fi) sekä kriisikeskusverkoston **Kriisikeskus Osviitta** Tampereella p. 0400 734 793.

## Nollalinja

Puhelin 080 005 005 päivystys 24 h

Nollalinjalla ammattilaiset auttavat kaikkia, jotka ovat kokeneet henkistä, fyysistä tai seksuaalista väkivaltaa tai väkivallan uhkaa läheisessä ihmissuhteessaan. Nollalinja palvelee 24/7 läpi vuoden. Soittaminen on ilmaista ja keskustella voi suomeksi, ruotsiksi tai englanniksi. [www.nollalinja.fi](http://www.nollalinja.fi)

## Tampereen kaupungin matalan kynnyksen palvelut

Matalan kynnyksen palveluihin voi hakeutua ilman lähetettä ja ajanvarausta. Palveluissa voi keskustella elämäntilanteesta sekä hoidon ja tuen tarpeesta. Tukea ja neuvontaa tarjotaan myös päihteiden käyttäjien läheisille.

### Nuorisovastaanotto

Nuorisovastaanotto on matalan kynnyksen yksikkö, joka kokoaa yhteen tamperelaisille ja orivesiläisille nuorille suunnattuja mielenterveys- ja päihdepalveluja. Yksikköön kuuluvat Nuorten päihdepalvelut Nuppo sekä mielenterveyspalvelut.

### Nuorten päihdepalvelut Nuppo

Hatanpääkatu 3 B, 4. krs, 33900 Tampere

Puhelin 041 730 0665. Ajanvaraus [nuppo@tampere.fi](mailto:nuppo@tampere.fi)

Nupon työntekijät ovat tavoitettavissa ilman ajanvarausta ma - pe klo 10 – 11 paikan päältä tai puhelimitse. Nuppo auttaa niitä 13 – 18 -vuotiaita nuoria alkoholiin, huumeisiin ja toiminnallisiin riippuvuuksiin (esim. peli) liittyvissä ongelmissa sekä 18 - 25 -vuotiaita nuoria huumeisiin ja lääkkeisiin liittyvissä ongelmissa. Nuppoon voi olla itse yhteydessä, lähetettä ei tarvita. Nuppo auttaa myös nuorten läheisiä. **Myös esim. opiskeluterveydenhuollon työntekijä voi ohjata nuoren Nuppoon.**

Nupossa nuorta tuetaan kokonaisvaltaisesti hänen tarpeidensa mukaan. Tuki ja hoito suunnitellaan yhdessä nuoren, hänen läheistensä ja muiden yhteistyötahojen kanssa. Nupossa tapaamiset koostuvat yksilökäynneistä sekä ryhmämuotoisesta toiminnasta. Tavoitteena on vahvistaa nuoren elämänhallintaa ja arjessa selviytymistä sekä auttaa omien voimavarojen löytämisessä. **Tarvittaessa Nupon työntekijän luona voi käydä nimettömästi pari ensimmäistä kertaa.**

### Nuorisovastaanotto: mielenterveyspalvelut

Tipotien hyvinvointikeskus, 4. krs, siipi B, Tipotie 4, 33230 Tampere

Avoinna ma - to klo 8 - 16, pe klo 8 - 15.30

Ajan perumiset ja soittopyynnöt: puhelin 040 529 1185, ma - pe klo 12 - 13.30

Nuorisovastaanoton työntekijät palvelevat kolmessa eri pisteessä: Tipotiellä, Sarviksellä (Hatanpääkatu 3 B, 4. krs) ja Ohjaamossa (Hammareninkatu 8 A).



Nuorisovastaanoton mielenterveyspalveluissa tutkitaan ja hoidetaan 13 - 18 -vuotiaita, joilla on esim. masennusta, ahdistuneisuutta, unettomuutta, keskittymisvaikeuksia, jännittämistä ja käytöshäiriöitä ja joiden arvioidaan tarvitsevan erikoissairaanhoidoa psyykkisiin ongelmiinsa.

Yläkoulua käyvä tai lukiossa tai ammatillisessa oppilaitoksessa opiskeleva nuori saa apua mielenterveyden ongelmiin ensisijaisesti oman oppilaitoksen opiskeluhuollosta eli terveydenhoitajalta, koulupsykologilta tai -kuraattorilta. Tarvittaessa hoito jatkuu nuorisovastaanotolla, jonne opiskeluhuollosta ohjataan tilanteen niin vaatiessa. Myös Ohjaamon palveluihin voi hakeutua, jos et tiedä, mistä lähteä liikkeelle. Sieltä otetaan tarvittaessa yhteyttä nuorisovastaanottoon. Nuori tai hänen läheisensä ei voi itse suoraan varata aikaa nuorisovastaanotolle, mutta kylläkin soittaa puhelinneuvontaan ja kysy ohjeistusta ja opastusta.

#### **Puhelinneuvonta nuorille ja heidän läheisilleen**

- Alle 18-vuotiaat ja heidän läheisensä: puhelin 041 730 5165, ti - to klo 9.30 - 10
- Yli 18-vuotiaat ja heidän läheisensä: puhelin 040 801 2672, ti - to klo 9.30 - 10

#### **Puhelinneuvonta ammattilaisille ja yhteistyökumppaneille**

- Alle 18-vuotiaita koskevissa asioissa: puhelin 041 730 5165, ti - to klo 8.30 - 9.30
- Yli 18-vuotiaita koskevissa asioissa: puhelin 040 801 2672, ti - to klo 8.30 - 9.30

Viranomainen, ota yhteyttä, kun tarvitset neuvoja asiakkaasi psyykkiseen vointiin tai hoitoon liittyvissä asioissa. Huoli nuoresta riittää - konsultointi onnistuu myös ilman asiakkaan nimeä tai muita tunnistetietoja.

### **Päihtyneiden päivätoimintakeskus Huoltsu**

Tampereen valtatie 23, 33100 Tampere

Avoinna maanantaista perjantaihin klo 8 - 20 ja lauantaisin klo 9 - 15

Päivätoimintakeskus Huoltsu on matalan kynnyksen paikka päihtyneiden ongelmakäyttäjille, jossa voi asioida päihtyneenä. Päihtyneiden käyttö sisätiloissa on kiellettyä. Huoltsussa on mahdollisuus viettää aikaa, levätä, ruokailla edullisesti sekä huolehtia hygieniasta. Päivätoimintakeskuksen työntekijät antavat asiakkaan tarvitsemaa ohjausta, tukea ja neuvontaa.

### **Tampereen asumispäivystys ja asumisyksiköt (Tastu)**

Väkipyränkatu 9, 33720 Tampere

Puhelin 040 801 2799, asumispäivystys (24 h)

Tampereen asumispäivystys auttaa asunnottomia tamperelaisia aikuisia. Sinne voi tulla myös päihtyneenä ilman maksusitoumusta tai lähetettä ympäri vuorokauden. Asumispäivystyksessä asuminen on väliaikaista ja sieltä siirrytään mahdollisimman nopeasti päihdekuntoutukseen, muuhun asumispalveluun tai omaan kotiin. Selviämis- ja katkaisuhuoltoasema huolehtii kriisimajoituksen järjestämisestä yöaikaan.

### **Perhetukikeskus Päiväperho**

Romsinpolku 6, 33180 Tampere

Puhelin 040 806 3941, kohtaamispaikka, avoinna ma, ti, ke, pe klo 10 -14, to suljettu

Puhelin 040 801 6632, kriisiosasto 24 h

Puhelin 040 800 7965, perheiden osastohoito

Perhetukikeskus Päiväperho erikoistunut päihtyneiden tuomiin ongelmiin ja palvelee vauvaa odottavia tai pienen lapsen perheitä tarjoamalla monipuolista tukea, hoitoa ja kuntoutusta.



Päiväperhoon voi ottaa yhteyttä joko puhelimitse tai tulemalla käymään ilman ajanvarausta. Yhteydenoton perusteella asiakkaalle tarjotaan mahdollisuus hakeutua tarpeenmukaisen hoidon ja tuen piiriin. Palvelu on maksutonta, mutta vieroitushoidosta peritään asiakasmaksu.

### **Konsti -kotiin suunnattu tuki päihde- ja mielenterveysasiakkaille**

Puhelin 040 806 2117 arkisin klo 8 -19, viikonloppuisin klo 8 -17 tai konsti@tamper.fi.

Konsti tukee kotikäynnein yli 18 -vuotiaita **tamperealaisia** päihde- ja mielenterveysasiakkaita. Toiminnan tavoitteena on tukea asiakkaiden arjen hallintaa ja toimintakykyä sekä kotona asumista. Kaikille asiakkaille suunnitellaan yksilöllinen, lyhyt määräaikainen tukijakso, jonka aikana asiakasta ohjataan tarvittaessa muihin häntä hyödyttäviin palveluihin. Käynnit ovat maksuttomia. **Konstin tuen tai katkaisuhoidon piiriin voi ohjautua yhteistyötahojen kautta.** Asiakas tai hänen läheisensä voi ottaa myös itse yhteyttä yksikköön. Jos yhteydenottajana on läheinen tai yhteistyötaho, tulee asiakkaalta olla pyydettyä lupa Konstin yhteydenottoon.

## **Päihdepalvelut Tampere**

### **Terveysasemat ja valinnanvapaus**

Terveysasemilta saa apua myös mielenterveyden haasteisiin ja päihdeongelmiin. **Terveydenhuoltolain 48 § mukaan kuntalaisella on mahdollisuus valita hoitopaikkansa.** Julkisen terveydenhuollon asiakkaana voit valita oman terveyskeskuksesi ja kiireettömän erikoissairaanhoidon tutkimus- ja hoitopaikkasi mistä tahansa Suomesta. Jos asut tai olet ulkomailla säännöllisesti tai pitempiaikaisesti kotikuntasi ulkopuolella, esimerkiksi työn, opiskelun, vapaa-ajanvieton, lähiomaisen tai muun läheisen asumisen vuoksi, voidaan sinua hoitaa oleskelupaikkakunnallasi myös ilman, että vaihdat hoidostasi vastaavan hoitopaikkasi sinne. Hoidon on kuitenkin silloin perustuttava hoitosuunnitelmaan, joka on laadittu omalla terveysasemalla. Voit olla kerrallaan yhden terveysaseman asiakkaana.

**Pirkanmaalla terveyspalvelujen neuvonnassa p. 03 100 23 tai 03 5657 0023 joka päivä klo 7–22** sairaanhoitaja arvioi hoidon tarpeen, antaa hoito-ohjeita ja tarvittaessa ohjaa oikeaan hoitopaikkaan. Päivystyksellistä hoitoa jokainen saa oman asuinkuntansa päivystyspisteestä tai sairauden laadusta riippuen sairaalasta. Ympäri vuorokautinen päivystysapu p. 116 117 auttaa äkillisissä terveysongelmissa silloin, kun terveysasemat ovat kiinni.

**Päihdehoidon avopalveluihin** hakeudutaan joko ottamalla itse yhteyttä sosiaaliammattilaiselle, omalle terveysasemalle, opiskelija- tai työterveyshuoltoon tai hakeutumalla A-klinikalle, Breikkiin tai PSHP:n ensiohjauspoliklinikkaan ensiohjauspoliklinikkaan. Päihdehuollon asumispalveluihin haetaan oman sosiaalialuehallituksen kautta.

**Päihdehoidon laitostuntoutukseen** hakeudutaan, kun avohoidon palvelut eivät ole riittäviä tai tarkoituksenmukaisia ja asiakkaan arvioidaan tarvitsevan ympärivuorokautista hoitoa. Lähettävä taho voi olla esimerkiksi päihdepalvelut, sairaala, työterveyshuolto tai sosiaalipalvelut.

### **A-klinikan Huumehoidon avopalvelut Tampere (ent. Jeesi)**

Sumeliuksenkatu 13 A, 2. krs, 33100 Tampere

Puhelin 040 1368 739, avoinna ma–ke ja pe klo 13–15.30

Asiointi ilman ajanvarausta ja vastaanottokäynnit ma–ke ja pe klo 13–15.30

Korvaushoitoasiakkaiden käynnit arkisin klo 9–11.15, viikonloppuisin ja pyhäpäivinä klo 8.15–10.30 tai 12.45–13.45



**Huumehoidon avopalvelut** tarjoavat tukikeskusteluita, lääkäripalveluja, terveysneuvontaa ja arviointeja hoidon tarpeesta sekä korvaushoitopäätöksen saaneille korvaushoitolääkkeen ja psykososiaalisen hoidon. Tarjolla myös tukea etuuksienhakemisessa ja asiointissa sosiaalitoimen kanssa. Palvelut **on tarkoitettu tamperelaisille ja oriveteläisille**, ja ne ovat maksuttomia eikä lähetettä ei tarvita.

### **Terveysneuvonta**

Hammareninkatu 10, 33100 Tampere

Puhelin 040 167 6514, avoinna ma, ke ja pe klo 12.30–15.30

**Terveysneuvonta on osa Huumehoidon avopalvelut Tampereen palveluja**, jonka tavoitteena on vähentää huumeiden käyttöön liittyviä haittoja ja ehkäistä suonensisäisten huumeiden käytön välityksellä leviäviä tartuntatauteja. Terveysneuvonnassa eli neulanvaihtopisteessä suonensisäisesti huumeita käyttävät voivat vaihtaa pistosvälineitä. Jos vaihdettavia ei ole, mukaan saa päivystyspakkauksen. Palvelupisteessä tehdään hiv- ja hepatiittitestejä, klamydia-, tippuri- ja raskaustestejä sekä annetaan hepatiittirokotteita.

### **Päihdepalveluyksikkö Breikki Tampere**

Gauffininkatu 3, 33900 Tampere

Ohjaajat puh. 050 437 2354, soittoaika arkisin klo 10-11

Sovitut ajanvaraukset ja käynnit ma-ti ja to klo 8.30-12 ja 13-13.15, ke klo 8.30-12.30 ja pe klo 8.30-11.30 ja 12.30-14.00

Breikki Tampere tarjoaa hoidontarpeen arviointia, palveluohjausta sekä opioidikorvaushoitoa. Palvelut ovat asiakkaalle maksuttomia. Mahdollinen hoidon tarve arvioidaan yhdessä ammattilaisen kanssa.

### **Vieroitushoitoyksikkö Tampere**

Vipusenkatu 6, 33530 Tampere

puh. 040 1368 704 (24/7) Vieroitushoitoyksikön työntekijät

puh. 010 506 5550 A-klinikka Oy:n asiakaspalvelu ma–pe klo 8–17

Tampereen A-Klinikka Oy:n ylläpitämä vieroitushoitoyksikkö palvelee täysi-ikäisiä asiakkaita, jotka tarvitsevat ympärivuorokautista hoitoa alkoholista, huumeista tai lääkkeitä vieroittautumiseen. Hoidon aloitus edellyttää valmistelua ja suunnittelua asiakkaan kotikunnan kanssa. **Lähetävä taho voi olla esimerkiksi päihdepalvelut, sairaala, työterveyshuolto tai sosiaalipalvelut.** Hoidon voi maksaa myös itse, jolloin hoitoon voi hakeutua ottamalla suoraan yhteyttä asiakaspalveluun.

**Vieroitushoitoyksikön yhteydessä toimii A-klinikkayhteisö**, joka tarjoaa täysi-ikäisille alkoholi-, lääke-, huume- ja monipäihderiippuvaisille ympärivuorokautista laitoshoidon, Intensiivisen avohoidon Arki hallintaan –hoitajaksoa ja Intervallihoidon. Hoidon aloitus edellyttää valmistelua ja suunnittelua asiakkaan kotikunnan kanssa, lähetävä taho voi olla esimerkiksi päihdepalvelut, sairaala, työterveyshuolto tai sosiaalipalvelut. Hoitoon tullaan Vieroitushoitoyksikön kautta tai suoraan kotoa, mikäli akuutteja vieroitusoireita ei enää ole. Hoidon voi maksaa myös itse, jolloin hoitoon voi hakeutua ottamalla suoraan yhteyttä asiakaspalveluun.



## Päihdepalvelut Pirkanmaa

**Jokaisella kunnalla on omat päihde- ja mielenterveyspalvelunsa.** Terveystieteiden lain 48 § mukaan kuntalaisella on mahdollisuus valita hoitopaikkansa koko Suomen alueelta. Valinnanvapauden ansiosta voit siis itse valita oman terveyskeskuksesi ja kiireettömän erikoissairaanhoidon tutkimus- ja hoitopaikkasi mistä haluat.

### Huumehoidon avopalvelut Pirkanmaa

Sumeliuksenkatu 13 A, 3.krs, 33100 Tampere

Puhelin 040 1368 746 (toimipisteen suora numero)

Puhelin 010 506 5550, arkisin kello 8–17 (A-klinikka Oy:n ajanvaraus ja neuvonta) tai asiakaspalvelu@a-klinikka.fi

Korvaushoidon asiakkaat ma–pe 8–12 ja erikseen sovitusti muina aikoina. Muiden palvelujen asiakkaat ilman ajanvarausta ma 12.30–15, ti 12.30–15, to 12.30–15 ja pe 12.30–15. Terveysneuvonta perjantaisin 13–15.

**Huumehoidon avopalvelut Pirkanmaa tarjoaa matalan kynnyksen palveluita, hoidon tarpeen arviointia, avohoidollista vieroitushoitoa ja korvaushoitoa. Lähetettä ei tarvita.** Ajan voi varata asiakaspalvelunumerosta tai tulla käymään asiointiaikana. Hoidossa tavoitellaan elämänlaadun kohenemistä ja terveydentilan paranemista asiakkaan omista lähtökohdista. Päihteettömyyteen pyritään silloin, kun se on asiakkaan tavoitteena, mutta hoitoon voi tulla myös ilman päihteettömyyden tavoitetta. **Palvelu on maksutonta seuraavien kuntien asukkaille: Akaa, Hämeenkyrö, Juupajoki, Kangasala, Lempäälä, Mänttä-Vilppula, Pirkkala, Urjala, Vesilähti, Valkeakoski ja Ylöjärvi.** Myös muut tahot ja toimijat voivat ostaa huumehoidon avopalveluja.

### Nuorten palvelut Tampere (ent. Nuorisoasema)

Sumeliuksenkatu 13 A, 3. krs, 33100 Tampere

Puhelin 010 506 5550, asiakaspalvelu ma–pe klo 8–17

Avoimena ma 8–16, ti 9.30–17.30, ke 8–16, to 8–16, pe 8–15

#### Sivuvastaanotot

Kangasalan aikuispoliklinikka, Myllystenpohjantie 2, 36200 Kangasala

Nuorisokeskus Pultti, Kanavanranta 3 B, 37600 Valkeakoski

Ylöjärven pääterveysasema, Mikkolantie 10, 33470 Ylöjärvi

**Nuorten palvelut (entinen Nuorisoasema) on tarkoitettu 13–25-vuotiaille nuorille ja heidän perheilleen.** Tarjolla apua päihteiden käyttöön, liialliseen pelaamiseen tai internetin käyttöön liittyvissä ongelmissa. **Palvelut ovat maksuttomia Akaan, Hämeenkyrön, Kangasalan, Lempäälän, Pirkkalan, Pälkäneen, Valkeakosken, Vesilahden ja Ylöjärven asukkaille.** Hoidon voi maksaa myös itse. Palveluihin voi hakeutua varaamalla ajan, lähettämällä sähköpostia tai tulemalla paikan päälle. Nuorten palveluihin ei tarvitse diagnoosia tai lähetettä.

### A-klinikka Tampere

Vipusenkatu 6, 33530 Tampere

Puhelin 010 506 5550, A-klinikka Oy:n asiakaspalvelu ma–pe klo 8–17

#### A-klinikan sivuvastaanotto

Kangasalan aikuispoliklinikka

Myllystenpohjantie 2

36200 Kangasala



**A-klinikka Tampere auttaa päihdeongelmissa ja erilaisissa riippuvuuksissa yksilöllisesti.** Avun tarve voi liittyä alkoholiin, huumeisiin, lääkkeisiin, peli- tai muuhun riippuvuuteen tai näiden yhdistelmiin. Palvelut on tarkoitettu myös läheisille. **A-klinikan palvelut ovat maksuttomia seuraavien kuntien asukkaille: Akaa, Hämeenkyrö, Lempäälä, Pirkkala, Valkeakoski, Vesilahti ja Ylöjärvi.** Muiden kuntien asukkaat voivat maksaa palvelut itse tai tiedustella maksusitoumusta kotikuntansa palveluista. Palvelutarpeesta riippuen asiakas ohjataan A-klinikkakäynnille joko Vipusenkadun tai Sumeliuksenkadun toimipisteen. A-klinikalla on sivuvastaanotto Kangasalla. Vipusenkadulla A-klinikan yhteydessä toimivat Vieroitushoitoyksikkö ja A-klinikkayhteisö.

HUOM! Päihdeettömyyssuunnitelman yhteystietoliitteen tiedot on päivitetty 21.4.2021, sen jälkeen niihin on voinut tulla muutoksia. Varmista yhteystietojen ajantasaisuus esimerkiksi verkkopalveluista.

## Tukea verkosta

Mielenterveystalosta löydät mm. tietoa, omahoito-ohjelmia ja palveluhakuja.

[www.mielenterveystalo.fi](http://www.mielenterveystalo.fi)

Päihdelinkki tarjoaa tutkittua tietoa päihdeistä kattavasti. Palvelusta vastaa A-klinikkasäätiö.

[www.paihdelinkki.fi](http://www.paihdelinkki.fi)

Mannerheimin Lastensuojeluliiton Nuortennetti tarjoa tukea, tekemistä, tietoa ja keskusteluja nuorille. [www.nuortennetti.fi](http://www.nuortennetti.fi)

Mielenterveyden keskusliiton valtakunnallinen mielenterveysneuvonta tarjoaa tietoa ja neuvontaa. [www.mtkl.fi/mista-apua](http://www.mtkl.fi/mista-apua)

Lähellä.fi verkkopalvelu helpottaa kansalaistoimintaa tekevien yhteisöjen toiminnan, tapahtumien, vertaistuen ja vapaaehtoistyön löytämistä. [www.lahella.fi](http://www.lahella.fi)