

## HENKILÖKOHTAISEN ELÄMÄN AIKOJA JA PAIKKOJA VUOTEEN 1989

## ① VÄINÖLÄNKATU 10

Kimmo Kaivanto syntyi Tampereella nelilapsisen perheen toiseksi nuorimpana 25. toukokuuta 1932. Isä Vilho työskenteli Aaltosen kenkätehtaan varastonhoitajana, Laina-äiti hoiti perhettä ja retusoi osa-aikaisesti valokuvia Rasmussenin valokuvaliikkeessä. Perhe asui osoitteessa Väinöläkatu 10.



”Pikilinna, jossa asuin ensimmäiset 23 vuottani, oli pienoisysteiskunta kaikkein sosiaaliryhmineen. Tämä yhteisö muokkasi mielestäni hyvin havainnollisesti ja konkreettisesti tulevaa maailmankuvaani sodan ja rauhan aikana. Talon ullakot, katot, pimeät kellarit ja pommi-suojat olivat ympäristöä, jossa nämä ’piksulaiset’ kasvoivat leikin ja toden rajamailla.”

Pikilinna on arkkitehti Birger Federleyn piirtämä, 1924 valmistunut, tehtaillija Emil Aaltosen työntekijöilleen rakennuttama viisikerroksinen asuin- ja liikerakennus Tammelantorin itälaidalla.

## ② TAMMELAN KOULU, Ilmarinkatu 17

Kaivanto aloitti 1939 koulunkäynnin Tammelan kansakoulussa, jota kävi kuusi luokkaa.

Tammelan koulun piirustukset on laatinut arkkitehti Georg Schreck, rakennus valmistui 1911.

## ③ TAMPEREEN LYSEO, Hallituskatu 30

Kaivanto siirtyi 1945 värikkään ja vaiheikkaan historian omaavaan, pitkäaikaisen rehtorinsa V. A. Kolarin mukaan kutsuttuun Kolarin kouluun, joka vuosina 1940–1953 toimi poikakouluna nimellä Tampereen II lyseo. Pyykin kirkkopuiston eteläreunassa sijaitsevan, 1890 valmistuneen koulurakennuksen on piirtänyt arkkitehti Jac. Ahrenberg.

## KAIVANNON VAIHEITA VUOSINA 1948–1953

- aloitti 1948 kesätöissä mainostoimisto Mainos-Lehmuksessa, missä jatkoi syksyllä
- kävi 1949–1950 piirtämässä Tampereen Taiteilijaseuran piirustusilloissa Johanneksen koululla
- suoritti 1950 Taiteilijaseuran järjestämän Aukusti Tuhkan metalligrafikan kurssin Tampereella
- teki 1951 lavastuksen Tampereen Työväen Teatterin esitykseen *Tuhkimo*
- suoritti 1952 asepalveluksen
- opiskeli 1953–1954 Helsingissä Taideteollisen oppilaitoksen graafisella linjalla

## ④ MAJAVANKATU 5

Kimmo Kaivanto avioitui ja ensimmäinen lapsi syntyi 1954. Nuori perhe ehti asua Pikilinnassa vuoden verran, kunnes muutti Kissanmaalle vastavalmistuneisiin rivitaloihin. Perheen toinen lapsi syntyi 1956. Asunnon yhteydessä ei ollut erillisiä työtiloja.



Majavankadun rivitalo lämpökeskuksen katolta kuvattuna. kuva: Kimmo Kaivanto 1950-luvun lopulla.

Muutto vanhan kaupunkirakenteen omaavasta Tammelasta merkitsi siirtymistä vainioiden taakse, 1951 kaavoitettuun uuteen kaupunginosaan. As. Oy Kissanmaan rivitalot on Puutalo Oy:n rakennuttama kahdeksan rivitalon ja niiden yhteisen lämpökeskuksen käsittävä ryhmä. Väljästi funktionalismin hengessä tontille sijoitettujen rakennusten suunnittelusta vastasi arkkitehti Toivo Jantti. Rakentamisessa käytettiin uudenaikaisia rakennusmenetelmiä, jotka ilmensivät 1950-luvulla orastanutta teollista rakentamista.

## ⑤ HÄLLÄPYÖRÄNKATU 5



Koukkuniemen vanhainkodin seinämaalaukset *Niin hyvälle kuin pahoillekin keskeneräisenä Tampereen taiteilijatalon ateljeessa. Tarkastelijoina Kirsi ja Kati Kaivanto sekä Karo-koira. kuva: Kimmo Kaivanto, 1962.*

## ⑥ KESKUSTORI 7

Kaivanto sai 1975 tilaisuuden vuokrata asuin- ja työtilat Keskustorin etelälaidassa sijaitsevasta jugendtalosta. Kaupunginviskaali Verner Palanderin rakennuttama asuin- ja liiketalo valmistui kahdessa vaiheessa. Arkkitehti Birger Federley suunnitteli sen ensinnä valmistuneen (1901) itäisen osan, jossa ovat mm. rakennuksen pääporras ja ateljee Palanderin taidetta harrastanutta Viivi-vaimoa varten. Ateljeessa ovat sittemmin työskennelleet useat muutkin taiteilijat kuten Kaarlo Atra, Gabriel Engberg, Lennu Juvela ja Kalle Löytänä sekä myöhemmin mm. Marra Lampi.

Tampereen tuomiokirkon rakennusaikana (1902 alkaen) ateljee oli Hugo Simbergin käytössä. Tuomiokirkon työmaalla työskenteli myös Kimmo Kaivannon isoisä, puunleikkaaja Hjalmar Kaivanto (k. 1934), joka teki koristeleikkauksia kirkon kalusteisiin ja tammioviin. Tällä elämäntaiteensa risteämisellä on ollut Kaivannolle syvä merkitys, joka on vaikuttanut myös hänen taiteelliseen tuotantaansa.

Kimmo Kaivanto asui ja työskenteli Palanderin talossa Helsinkiin muuttoonsa (1989) asti. Palanderin talon isokokoiset ateljeeikkunat tarjosivat vaikuttavan näkymän elämään sykkivälle Keskustorille, mikä ei voinut olla vaikuttamatta hänen taiteeseensa. Esimerkkinä talon rakennuttajan pojan, Gösta Palanderin kertoma muistikuva sodan melskeissä Keskustorille kuolevasta hevosesta, mikä on ollut lähtökohtana Kaivannon *Tori*-teoksen Kansalaisosa-nimisessä osassa, jossa kuoleva hevonen symboloi sodan tragediata.

## NÄSIJÄRVEN REITTI

Jo varhaisesta lapsuudesta alkaen Näsijärvi on ollut pysyvä elementti Kaivannon elämässä. Nuoruusvuosien aikana järvireitin tuntemus syveni partiolippukunta Kotkissa tehtyjen Virroille ja Toisvedelle asti ulottuvien purjehdusretkien myötä. Sittemmin taiteilija perheineen asui muutaman kesän Ruovedellä Ylä-Tuuhosen taloon kuuluneella Pieska-nimisellä saarella ja vuodesta 1962 alkaen Tarjannevedeltä hankitussa saarella. Saarella on ollut keskeinen merkitys Kaivannolle: ”Horisontti, veden ja taivaan yhtymäkohta on minulle rakas maisema. Toinen on ikaikainen silokallio, jäkälä, sammal: Näsijärven reitin varrella oleva kesäpaikkani Arkkusaari.”

## LÄHTEET

Juhani Hildén: Kaikkien aikojen Kaleva. 1996.  
Kimmo Kaivanto: Hiljaisella äänellä, artikkeli julkaisussa Minkä varassa jaksan elää. 1983.  
Kimmo Kaivanto – Kimmo Sarje: Kaivanto. 2001.  
Paula Kivinen: Tampereen jugend, Arkkitehtuuri – taideteollisuus. 1982.  
Paula Kivinen: Tampereen tuomiokirkko. 1986.  
Jaakko Lintinen – Soili Sinisalo: Kimmo Kaivanto. 1982.  
Viljo Rasila: Kuva kuvasta eli historiantutkijan näkemys Kimmo Kaivannon maalauksesta ”Tori”, artikkeli julkaisussa Tampere, tutkimuksia ja kuvauksia VII. 1979.  
Tampereen kaupungin ympäristötoimi, kaavoitusyksikkö: Tampereen kantakaupungin rakennuskulttuuri. 1998.

## TEKSTIT

Sirpa Joenniemi ja Kirsi Kaivanto

## KUVAT

Teemu Keskinen, ellei kuvan yhteydessä toisin mainita

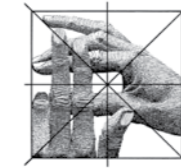
## ESITTEEN TAITTO JA SUUNNITTELU

Jarno Vesala ja Kirsi Kaivanto

Raittiesitteet digitaalisena osoitteessa [www.raitit.net](http://www.raitit.net)

## KIMMO KAIVANNON SUUNNITTELEMIA LOGOJA

Jääkiekkoseura Tapparalan logo, 1950-luvun loppu, käytössä edelleen  
Tampereen elokuvajuhlien logo, 1970, käytössä edelleen  
Tampere 200 vuotta -tunnus, 1979

KIMMO KAIVANTO  
ELÄMÄ JA JULKISET TEOKSET TAMPEREELLA

Kimmo Kaivanto Palanderin talon ateljeessa 1980-luvulla.  
kuva: Lasse Koivunen.



## KIMMO KAIVANTO – SININEN AJATTELIJA

Jos tamperelaisia pyydetään mainitsemaan nimeltä joku tamperelainen kuvataiteilija, useimmat varmasti vastaavat empimättä Kimmo Kaivanto. Vaikka Kaivanto muutti Tampereelta Helsinkiin jo 1980-luvun lopussa, on hän tamperelaisten mielissä edelleen säilyttänyt asemansa paikkakunnan omana taiteilijana. Taideraitti seuraa tuotteliaimman luomiskautensa Tampereella viettäneen Kaivannon jalanjälkiä tämän syntymä- ja kotikaupungissa sekä esittelee taiteilijan Tampereella julki-sesti esillä olevia teoksia.

Taiteilijauransa Kimmo Kaivanto aloitti 1950-luvulla ja piti ensimmäisen yksityisnäyttelynsä vuonna 1959 Helsingissä. 1960-luvulla hän oli jo nuorten taiteilijoiden kärkijoukossa uudistamassa suomalaista maalaustaidetta informalismin ja abstraktin ekspressionismin hengessä. Tuolloin etualalla oli romanttis-lyyrinen Kaivanto, joka jatkoi suomalaisen maisemamaalauksen tunnevoimaista perinnettä.

Suurelle yleisölle Kimmo Kaivanto tuli tutuksi ennen kaikkea yhteiskunnallisesti kantaa ottavilla teoksillaan. Hän tarttui 1960- ja 70-lukujen radikaalisiin esiin nostamiin humaneihin, maailmanlaajuisiin ongelmiin ja onnistui teoksissaan tavoittamaan jotakin olennaista ajan keskusteluilmaapiiristä. Hän antoi kuvallisen hahmon väkivaltakoneistojen kritiikille ja ekokatastrofia enteileville puheenvuoroille. Teoksista kasvoi rauhaa, ihmisyyttä ja luontoa puolustavan kollektiivisen ajattelun ikoneja kuten tunnettu maalaus Kun meri kuolee, jossa lumpeet peittävät rehevöityneen meren. Meri on samalla kertaa sekä kaunis että uhkaava. Sanoman selkeys ja iskevä visuaalinen ilme teki teoksesta ympäristökysymyksistä käytävän keskustelun tunnuskuva. Se tuli tutuksi yhtä hyvin aikakauslehden kuin kirjan kansista, julisteista ja postikorteista.

1980-luvulla yhteiskunnalliset teemat väistyivät taka-alalle ja Kaivannon havainnoinnin kohteeksi nousi jälleen panteismin sävyttämä luontosuhde ja Tarjanneveden ja Arkkusaaren maisemat. ”Sinisen ajattelijan” huomio kääntyi samalla myös ihmisen suhteeseen omaan sisimpäänsä.

Runsaan kolmenkymmenen vuoden ajan 1960-luvulta lähtien Kimmo Kaivanto kuului tamperelaisen taide-elämän keskeisiin vaikuttajiin. Hän saavutti vankan aseman myös valtakunnallisessa taide- ja kulttuurielämässä. Hänet valittiin edustamaan Suomea biennaaleissa niin Sao Paulossa 1963, Pariisissa 1965 kuin Venetsiassa 1968 ja 1976. Pro Finlandia -kunniamerkin hän sai 1972 ja professorin arvonimen 1995. Kuvallisen ilmaisun eri osa-alueet ovat olleet Kaivannon hallinnassa poikkeuksellisen laajasti; maalausten, veistosten, piirustusten ja grafiikan lisäksi hän on tehnyt muun muassa julisteita, kirjankansia ja -kuvituksia sekä suunnitellut teatterilavastuksia ja -puvustuksia. Kaivannon kädenjälki näkyy edelleen jääkiekkoseura Tapparan ja Tampereen elokuvajuhlien logoissa. Taiteilijan arvostuksesta paikkakunnalla kertoo sekin, että hänet on kutsuttu monien Tampereen merkittävien julkisten teosten tekijäksi.

1. YSTÄVÄMME, 1960, öljymaalaukset betoniseinään Saukonpuiston koulu (Kaupinkatu 30)

Kimmo Kaivannon ensimmäinen seinämaalaukset syntyi kilpailun tuloksena. Teos edusti uutta kokeellista vaihetta taiteilijan tuotannossa ja samalla myös uutta ajattelua julkisessa taiteessa: abstrakti ilmaisu oli valtaamassa alaa, ja uutta oli sekin, että teos toteutettiin tavallisilla seinämaaleilla suoraan seinään. Näin teos tuli mahdollisimman lähelle lapsia ja koulun arkea. Joan Mirón hengessä maalatut leikkiliset muodot etenevät tilassa vapaasti. Näennäisestä abstraktisuudesta huolimatta niistä voi löytää joukon eläinhahmoja kuten kauris ja lintuja auringossa tai kissa ja siili kuutamolla.

2. SININEN SUORA, 1990, betoni, kvartsihiekkä, ultramariinipigmentti; pituus 200 m Tampere-talo (Yliopistonkatu 55)

Tampere-talon merkitystä haluttiin korostaa näyttävillä taidehankinnoilla. Pääteos tilattiin Kimmo Kaivannolta. Läpi rakennuksen kulkevaa moniosaista teosta hallitsee taiteilijan tuotannolle leimallinen väri ”Kaivannon sininen”. Monitulkintainen teos johdattaa katsojan niin eurooppalaisen kulttuurin kuin juhlan ja itse elämänkin eri vaiheisiin. Se alkaa kadulta, ottaa tulijan sisällä vastaan Muusan kumarruksella, kohoaa sen jälkeen yleväksi, juhlavaksi Temppeleiksi ja antiikin pylvääksi, johdattaa Laskettavat-osaan, jonka pronssiset maljat viestivät yhdesäolon ja nautinnon hetkistä. Talvipuutarhan kohdalla teos haarautuu virkistäväksi Puroksi ja päätty Sorsapuistosalissa Lepääjän aaltoileviin muotoihin. Läpi teoksen kulkijaa seuraavat lattialaattoihin kaiverretut länsimaisen kulttuurin symbolit ja merkkihenkilöiden nimet.

Helsingin rautatieaseman laituridekoraatio *Sininen linja* on *Sinisen suoran* sisarteos. Siinä Kaivannon haaveilema ”huimaava etäisyys” jatkuu käsitteellisessä muodossa paikannimien ja matkanpituuksina Huippuvuorille saakka.

3. LEONARDO / HÄRMÄLÄN LENTOKENTÄN MUISTOMERKKI, 1999, hiilikuitukomposiitti, graniitti, nupukivet Ilmailunkatu 20

Motto: Lentäminen on liikkeen taidetta.

Muistomerkin lähtökohtana on ihmisen ikiaikainen unelma lentämisestä. Nimi viittaa taiteilijano Leonardo da Vinciin ja hänen lentämistä koskeviin suunnitelmiinsa. Innoittajana olivat myös Kaivannon lapsuudenmuistot sota-ajan koelentäjistä Härmälän lentokentällä. Oman lisänsä sisältöön toi ranskalaisitaiteilija Yves Kleinin kuuluisa valokuvamontaasi *Hyppe tyhjyyteen*. Leonardo mukaillee muurilta hypäävän Kleinin liikettä ja asentoa. Teoksen kantavaksi ideaksi nousee uskaltaaminen, ominaisuus, joka yhdisti paitsi lentäjä ja taiteilijaa myös koko teoksen toteuttajajoukkoa. Teos toteutettiin Kuoreveden



Sininen suora, osa Temppele  
kuva: Lasse Koivunen.



Ystäväme



Hallissa, mistä se siirrettiin helikopterikuljetuksella sijoituspaikalleen Härmälään. Osallistuminen Leonardon lennättämiseen oli taiteilijalle unohtumaton kokemus.

4. TORI – TARINOITA KAUPUNGIN HISTORIASTA, 1976, sekatekniikka Keskusvirastotalo 5. krs (Aleksis Kiven katu 14–16 C)

”Se on se. Ihmeellinen päivä, jona itse Turun maaherra harppoi pitkin askelin Tammerkosken rusthollin sänkipelloilla edes takaisin ja sanoi, että tähän tulee katu ja tuosta lähtee poikittain toinen. Pistäpäs poika siihen keppi pystyyn.”

Professori Viljo Rasila kuvailee inspiroituneesti Kaivannon Tori-teoksen Tontin jako -osaa. Oli maanantai, 4. syyskuuta 1780, melkein vuosi Tampereen kaupungin perustamisesta. Turun läänin vt. maaherra Nils Fredenschöld oli saapunut jakamaan tontteja tuleville kaupunkilaisille.

Kuvan etualalla, nykyisen Keskustorin laidassa, seisoo kolme miestä, taustalla näkyy Tammerkosken kartanon rakennuksia. Rasilan näkemyksen mukaan etummaisena seisova mies on maaherra. Tämä osoittaa kädellään torin toiselle puolelle, mistä päätellen keskimäinen mies on postimestari Johan Allén, joka sai tonttinsa torin lounaiskulmasta. Vasemmalla mittakeppi käsissään on Henrik Mattsson eli Henrikki Matinpoika. Hän oli Tammerkosken kartanon lampuodin poika, joka kaupunkilaiseksi muututtuaan sai sukunimen Grönlund. Myöhemmin hänestä tuli muun muassa raatimies ja kirkonisäntä, mutta kuvassa hänen ilmeensä Rasilan tulkinnan mukaan kertoo ihmetyksestä, mitä kaupungin katujen piirtäminen tutuille pelloille oli synnyttänyt hänessä.

5. NIIN HYVILLE KUIN PAHOILLEKIN, 1962, öljymaalaukset kankaalle Koukkuniemen vanhainkodin juhlatalo (Rauhaniementie 19)

6. MAANALAINEN KAUPUNKI, 1963–1964, puu Tampereen yliopiston päärakennus (Kalevantie 4)

7. PERUSTIEDON MAISEMA, 1967, öljymaalaukset kankaalle Tesomajärven koulu (Raiskionkatu 7)

8. MASKULIINI + FEMINIINI ALKUMAISEMA M ALKUMAISEMA F, 1980, sekatekniikka Tampereen Työväen Teatterin lämpiö (Hämeenpuisto 28)

9. VÄINÖ LINNAN MUOTOKUVA, 1986, akryyli kankaalle Tampereen kaupunginkirjasto, pääkirjasto Metso (Pirkankatu 2)



Leonardo / Härmälän lentokentän muistomerkki  
kuva: Lasse Koivunen.



Yksityiskohta Tori-teoksen Tontin jako -osasta