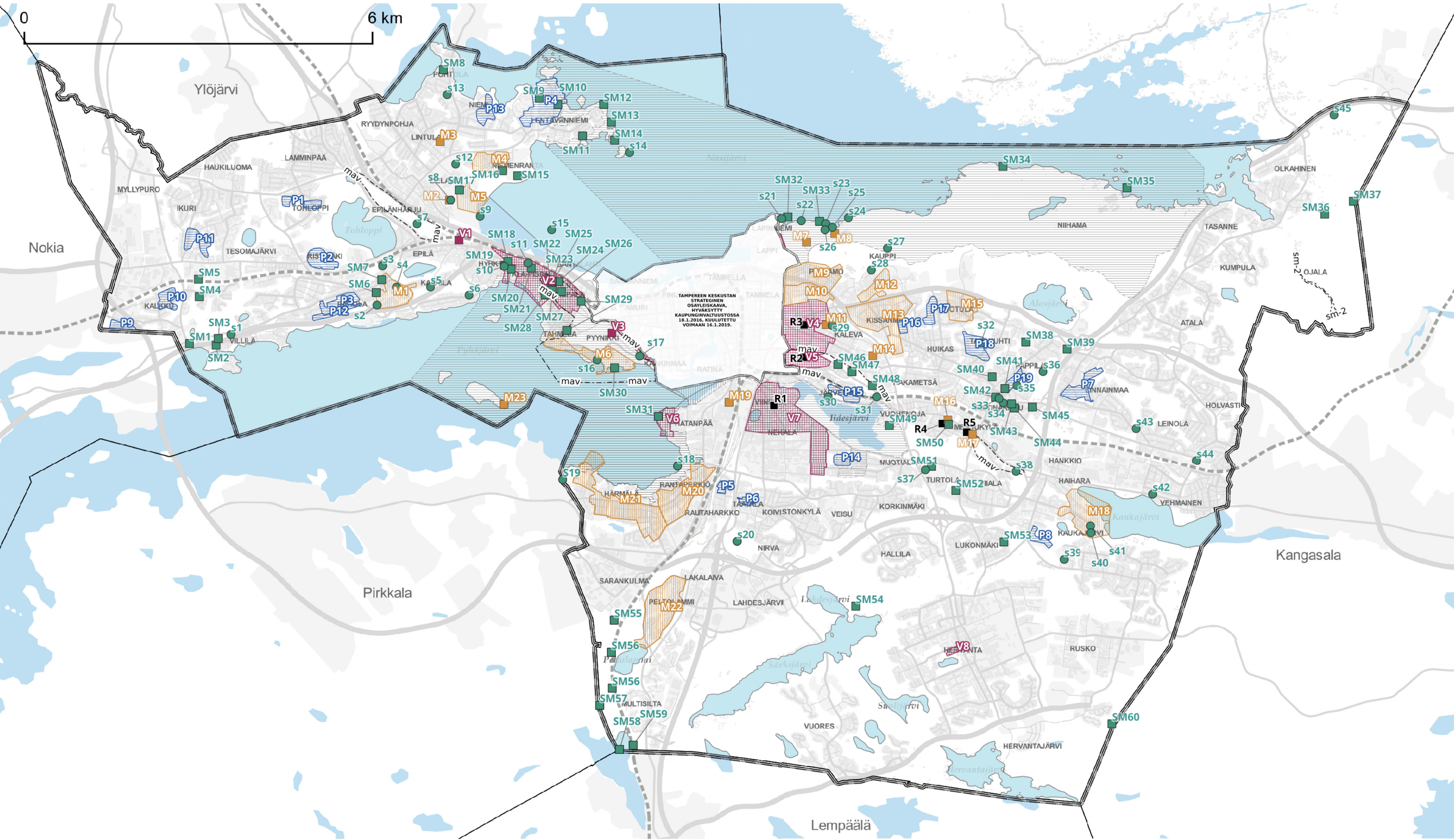


# KAAVAYHDISTELMÄ

Kantakaupungin vaiheyleiskaava - valtuustokausi 2017–2021 (9.6.2023) ja Kantakaupungin yleiskaava 2040 (20.1.2020)



# KAAVAYHDISTELMÄ

## Kantakaupungin vaiheyleiskaava - valtuustokausi 2017–2021 (9.6.2023) ja Kantakaupungin yleiskaava 2040 (20.1.2020)

### kaavamerkinnot ja -määräykset

#### YLEISMÄÄRÄYS

Muuttuvan maankäytön alueilla on arvioitava kulttuuriympäristöjä koskeva selvitystarve yhteistyössä museoviranomaisen kanssa. Vesialueiden muuttuvan käytön yhteydessä on arvioitava vedenalaiseen kulttuuriperintöön liittyvien selvitysten tarpeellisuus yhteistyössä museoviranomaisen kanssa. Selvitystarvetta arvioidessa on huomioitava myös arkeologisen tiedon jatkuva täydentyminen. Erityistä huomiota on kiinnitettävä Tampereen maisemallisten erityispiirteiden säilymiseen. Yksityiskohtaisessa suunnittelussa on huomioitava myös palstoittamalla syntyneiden pientaloalueiden arvot.

#### ARVOALUEET JA KOHTEET

##### VALTAKUNNALLISESTI ARVOKAS RAKENNETTU KULTTUURIYMPÄRISTÖ TAI KOHDE (V1-8)

Alueella tapahtuva kehittäminen on sovittava arvokkaan kulttuuriympäristön vaatimuksiin. Kohteiden indeksointi viittaa kaavaselostuksen liitteenä olevaan luetteloon.

##### VALTAKUNNALLISESTI ARVOKAS MAISEMALUE

Alueen suunnittelussa on varmistettava, että valtakunnallisesti merkittävät maisema-arvot säilyvät.

##### MAAKUNNALLISESTI ARVOKAS RAKENNETTU KULTTUURIYMPÄRISTÖ TAI KOHDE (M1-23)

Alueen yksityiskohtaisemmassa suunnittelussa, rakentamisessa ja käytössä tulee turvata ja edistää alueen kaupunkikuvan ja rakennusperinnön arvojen säilymistä ja edelleen kehittämistä. Uusi rakentaminen on sopeutettava alueen kulttuuriympäristön ominaispiirteisiin ja ajalliseen kerroksellisuuteen. Kohteiden indeksi viittaa merkinnän kuvauksessa esitettyyn luetteloon.

##### PAIKALLISESTI ARVOKAS RAKENNETTU KULTTUURIYMPÄRISTÖ (P1-19)

Alueen yksityiskohtaisemmassa suunnittelussa, rakentamisessa ja käytössä tulee turvata ja edistää alueen kaupunkikuvan ja rakennusperinnön arvojen säilymistä ja edelleen kehittämistä. Uusi rakentaminen on sopeutettava alueen kulttuuriympäristön ominaispiirteisiin ja ajalliseen kerroksellisuuteen. Kohteiden indeksi viittaa merkinnän kuvauksessa esitettyyn luetteloon.

Jälleenrakennuskauden alueilla (P9-19) ei tule sallia alkuperäiseen kaupunkirakenteeseen ja -kuvaan olennaisesti vaikuttavia muutoksia.

##### MUINAISJÄÄNNÖSKOHDE (SM1-60)

Muinaismuistolailta rauhoitettu muinaismuistokohde, kiinteä muinaisjäännös. Alueen kaivaminen, peittäminen, muuttaminen ja muu siihen kajoaminen on muinaismuistolain nojalla kielletty. Aluetta koskevista toimenpiteistä on neuvoteltava museoviranomaisen kanssa ja pyydettävä lausunto. Muinaisjäännöksen laajuus tulee selvittää ennen alueen asemakaavoittamista. Asemakaavoituksen yhteydessä on huomioitava myös kohteen kytkeytyminen riittävän laajasti arvokkaisiin kulttuuriympäristöihin ja maisemaan, ottaen huomioon myös maakuntakaavan em. määräyksen sisältö. Vesialueiden muuttuvan käytön yhteydessä on arvioitava vedenalaiseen kulttuuriperintöön liittyvien selvitysten tarpeellisuus yhteistyössä museoviranomaisen kanssa. Kohteiden indeksi viittaa merkinnän kuvauksessa esitettyyn luetteloon.

##### ALUEEN OSA, JOLLA SIJAITSEE MUINAIS- MUISTOLAILLA RAUHOITETTUJA KIINTEITÄ MUINAISJÄÄNNÖKSIÄ

Alueen kaivaminen, peittäminen, muuttaminen ja muu siihen kajoaminen on muinaismuistolain nojalla kielletty. Turveradan ja kokoojakadun risteämiskohtia ei saa muuttaa ilman museoviranomaisen lupaa. Risteämiskohdissa tulee asemakaavan yhteydessä tehdä riittävä arkeologinen dokumentointi ja kadun rakennusvaiheessa tulee varautua radanpohjan arkeologiseen dokumentointiin. Kokoojakadun leveys risteämiskohdassa saa olla rakenteineen enintään 15 metriä. Asemakaavavaiheessa korttelit on suunniteltava siten, että muinaisjäännösalue säilyy yhtenäisenä. Aluetta ja sen lähiympäristöä koskevat maankäyttösuunnitelmat tulee lähettää museoviranomaiselle lausuntoa varten.

##### MUU ARKEOLOGINEN KULTTUURIPERINTÖ- KOHDE (s1-43)

Maankäytön suunnittelussa tulee ottaa huomioon muut arkeologiset kulttuuriperintökohteet ja niiden ympäristö. Alueella sijaitsevien historiallisten rakenteiden ja kerrostumien poistaminen on sallittua vain erityisestä syystä ja riittävän arkeologisen dokumentoinnin jälkeen. Aluetta koskevista suunnitelmista on kuultava museoviranomaisia. Asemakaavoituksen yhteydessä on huomioitava myös kohteen kytkeytyminen riittävän laajasti arvokkaisiin kulttuuriympäristöihin ja maisemaan, ottaen huomioon myös maakuntakaavan em. määräyksen sisältö. Kohteiden indeksi viittaa merkinnän kuvauksessa esitettyyn luetteloon.

##### LAILLA SUOJELTU KOHDE (R1-5)

Merkinnän kohteet on suojeltu kirkkolailla. Kohteiden indeksi viittaa merkinnän kuvauksessa esitettyyn luetteloon.

##### KANSALLISEN KAUPUNKIPUISTON ALUE, HAKEMUKSEN RAJAUS (KH 7.12.2020)

##### KANSALLISEN KAUPUNKIPUISTON MUUTOS- ALUE, HAKEMUKSEN RAJAUS (KH 7.12.2020)

##### VESIALUE

##### YLEISKAAVA-ALUEEN RAJA