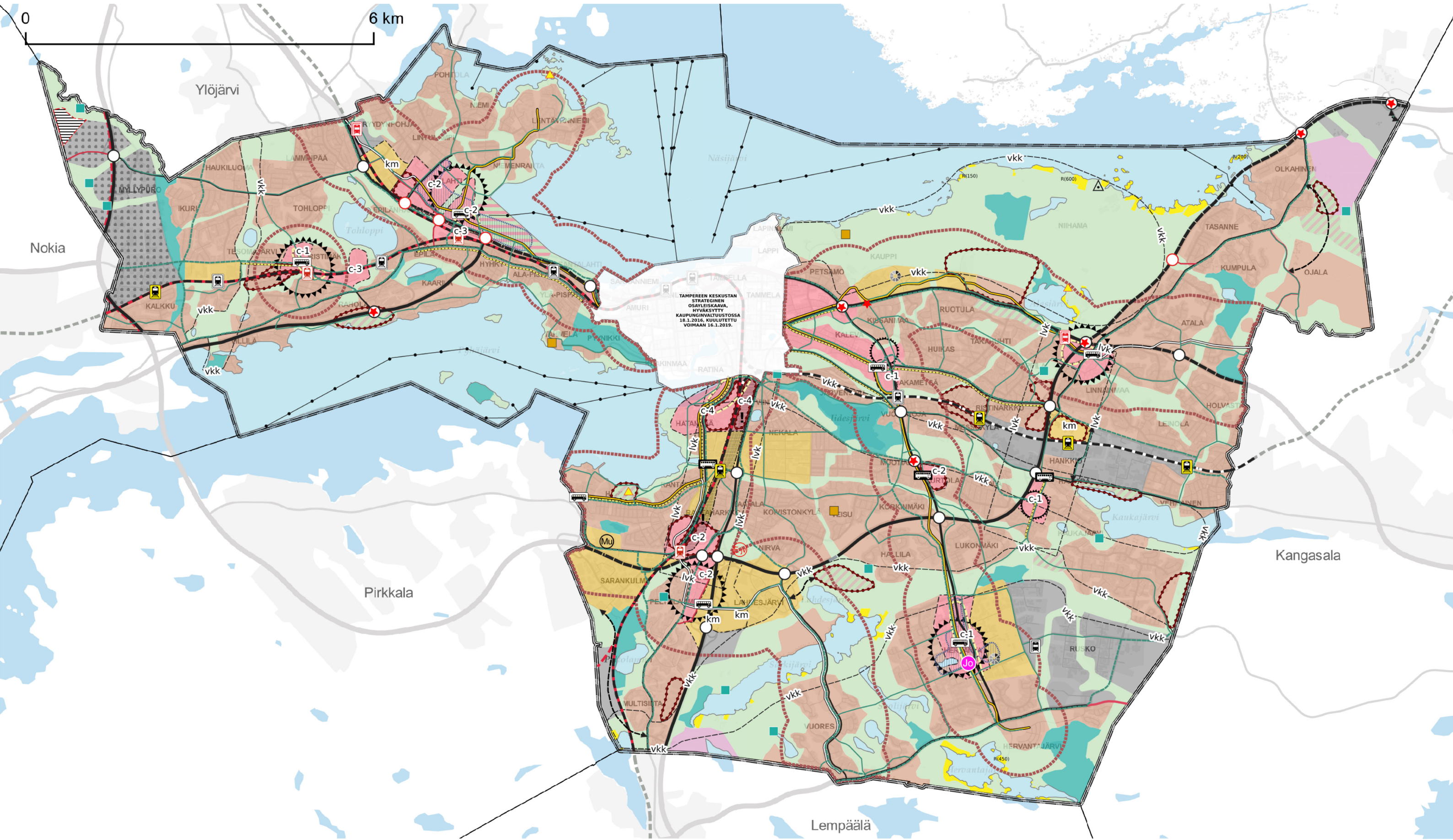


KAAVAYHDISTELMÄ

Kantakaupungin vaiheleiskaava - valtuustokausi 2017–2021 (9.6.2023) ja Kantakaupungin yleiskaava 2040 (20.1.2020)



KARTTA 1 - YHDYSKUNTARAKENNE

KAAVAYHDISTELMÄ

Kantakaupungin vaiheyleiskaava - valtuustokausi 2017–2021 (9.6.2023) ja Kantakaupungin yleiskaava 2040 (20.1.2020)

kaavamerkinntät ja -määräykset

STRATEGISET KEHITTÄMISPERIAATE-MERKINNÄT

KAUPUNKISTRATEGIAN KASVUN JA ELINVOIMAN VYÖHYKE

Vyöhyke koostuu kantakaupungin tehokkaimmin rakennetusta asoionnin ja työssäkäynnin sekä kaupunkiasumisen alueista yhdistäen Tampereen ydinkeskustan ja aluekeskukset toimivaksi osaksi kaupunkiseudun yhdyskuntarakennetta. Hiilineutraalisuutta ja kestävää liikkumista koskevien tavoitteiden saavuttamiseksi vyöhykkeelle tulee ohjelmoida merkittävä osuus kaupungin kasvua toteuttavasta asunto- ja toimitilarakentamisesta sekä kestävien kulkumuotojen kehittämistoimenpiteistä.

Joukkoliikennepysäkkien lähikortteileita kehitetään vaikutusalueensa lähipalvelujen kävelen saavutettavina keskittyminä. Vyöhykkeelle sijoittuvan täydentävän asuntotuotannon tulee olla monipuolista ja suunnittelussa varmistaa asukkaiden riittävät lähivirkistysalueet ja virkistyspalvelut. Rakentaminen sovitetaan ympäristönsä siten, että luonnonympäristön, viherympäristön ja kulttuuriympäristön arvot säilyvät.

KOKONAISUUNNITELMAN TARVEALUE

Alueen asemakaavojen käyttötarkoituksen- ja rakentamistehokkuuden muutosten ja 1. asemakaavan tulee perustua aluekokonaisuutta koskevaan suunnitelmaan tai alueelle tulee laatia kokonaisuutta koskeva asemakaava, jossa sovitaan yhteen alueen kehittämistavoitteet, alueelle mahdollisesti jäävät toiminnot ja ympäristön asettamat reunaehdot. Suunnitelmien toteuttaminen ei saa aiheuttaa olemassa olevalle yritystoiminnalle merkittävää haittaa. Toimitilatonttien muuttaminen asuntorakentamiseen edellyttää hankkeen hyväksymistä asemakaavoitusohjelmaan.

KORKEAAN RAKENTAMISEEN SOVELTUVA VYÖHYKE

Korkean rakentamisen yhteydessä tulee parantaa lähiympäristön laatua. Korkealla rakentamisella tarkoitetaan yli 12-kerroksista rakentamista. Hankkeen soveltuvuutta kaupunkikuvaan ja maisemaan on arvioitava jo ennen kaavahankkeen aloittamista.

OHJEELLINEN KESKUSPUISTOVERKOSTON KEHITTÄMISTARVEALUE

Alueelle tulee laatia kokonaissuunnitelma, jonka tavoitteena on vahvistaa alueen tunnettavuutta ja saavutettavuutta koko kaupunkiseutua palvelevana monipuolisena keskuspuistona. Suunnitelmalla tulee yhteen sovittaa virkistystoimintojen ja -palveluiden tarpeet ja muu maankäyttö luonnonympäristön, kulttuuriympäristön ja maiseman arvojen kanssa.

OHJEELLINEN UUSI LEIRINTÄALUE

Leirintäalueen sijoittumisen edellytykset ja yhteensovittaminen luontoarvojen, arkeologiseen kulttuuriperintöön liittyvien arvojen ja muiden tarpeiden kanssa tulee tutkia tarkemman suunnittelun yhteydessä. Alue on tarkoitettu asemakaavoitettavaksi.

ALUEKESKUS

Tampereen aluekeskus, jota kehitetään seudullisesti hyvin saavutettavana ja monipuolisena työpaikkojen, asumisen, palvelujen, vapaa-ajan toimintojen sekä kestävä liikenteen ja liityntäpysäköinnin alueena.

PAIKALLISKESKUS

Paikalliskeskus, jota kehitetään ympäröiviltä asuinalueilta hyvin saavutettavana julkisten ja yksityisten palvelujen ja vapaa-ajan toimintojen alueena.

KEHITETTÄVÄ INNOVAATIOYMPÄRISTÖ

Alueella tuetaan kärkitoimialaan liittyvien hankkeiden kehittämistä. Alueella sallitaan pääkäyttötarkoituksen lisäksi asuminen. Alueen kytkeytymistä osaksi kaupunkirakennetta tulee edistää kehittämällä sujuvat kävely- ja pyöräily-yhteydet aluekeskuksen palveluihin ja lähivirkistysalueisiin. Alueen saavutettavuutta päärautatieasemalta ja lentokentältä tulee parantaa mm. pysäkkisijoittelun ja -yhteyksien avulla.

LIIKENJÄRJESTELMÄ

VALTAKUNNALLINEN PÄÄVÄYLÄ

VALTAKUNNALLISEN PÄÄVÄYLÄN MAANALAINEN OSUUS

KEHITETTÄVÄ VALTAKUNNALLINEN PÄÄVÄYLÄ

SEUDULLINEN PÄÄVÄYLÄ

KEHITETTÄVÄ SEUDULLINEN PÄÄVÄYLÄ

UUSI SEUDULLINEN PÄÄVÄYLÄ

PÄÄKOKOOJAKATU

KEHITETTÄVÄ PÄÄKOKOOJAKATU

Väylää kehitetään osana eheytyvää kaupunkirakennetta.

UUSI PÄÄKOKOOJAKATU

KAUPUNKIRAKENTEEN KANNALTA MERKITÄVÄ LIIKENTEEN KOKOOJAKATU JA JOUKKOLIIKENTEEN LAATUKÄYTÄVÄ

Katu suunnitellaan ja rakennetaan huomioiden eri liikennemuotojen tarpeet. Kehitetään erityisesti joukkoliikenteen laatua ja pysäkkien saavutettavuutta. Katuun rajautuvan maankäytön tulee olla tehokasta etenkin pysäkkien läheisyydessä.

KÄVELYKESKUSTANA KEHITETTÄVÄ HITAA LIKKUMISEN ALUE

Liikennemuotoja kehitettävä kävelyn ehdoilla. Alueella kehitetään jalankulkijoiden olosuhteita viihtyisien, monipuolisten, laadukkaiden ja esteettömien kävelyalueiden, kävelypainotteisten katujen, kävelykatujen ja -reittien avulla. Alueen monimuotoista kaupunkivihreää on vahvistettava. Hitaan liikumisen alueella pyöräily on ohjattava ajoradoille lukuun ottamatta pyöräilyn pääreittejä.

LIIKENTEEN YHTEYSTARVE

OHJEELLINEN LIIKENNEVERKON KEHITTÄMISEN KOHDEALUE

RAUTATIE

KEHITETTÄVÄ RAUTATIE

Rautatiealueeseen rajautuvissa maankäyttöhankkeissa tulee huomioida tunnistettujen lisäraidetarpeiden aiheuttamat tilavaraukset.

ERITASOLIITTYMÄ

UUSI ERITASOLIITTYMÄ

KEHITETTÄVÄ LIITTYMÄ

Liikennealuetta ympäristöineen kehitetään osana täydentyvää kaupunkirakennetta. Alueelle muodostetaan sujuvat ja turvalliset kävelyn, pyöräilyn ja ulkoilun reitit sekä parannetaan seudullisen ajoneuvoliikenteen sujuvuutta.

RAITIOTIE

Raitiotien katujaksoilla kehitetään joukkoliikenteen toimintaedellytyksiä osana laadukasta ja tiivistyvää kaupunkiympäristöä. Katuympäristöä uudistettaessa tulee huolehtia siitä, että katutilan jäsentely, pysäkkien sijoittelu ja liittymäalueiden toteutustapa tukevat joukkoliikenteen sujuvuutta. Erityistä huomiota tulee kiinnittää pysäkkien ja niiden ympäristön jalankulkuuhteyksien sujuvuuteen, esteettömyyteen ja viihtyisyyteen.

Katuun rajautuvan maankäytön tulee olla tehokasta etenkin pysäkkien läheisyydessä. Joukkoliikenteen pysäkkien ja vaihtoterminaalien läheisyydessä sekä pääkatujen keskeisissä kohdissa tulee varmistaa toimitilarakentamisen toteutuminen. Kadunvarsikortteleissa rakentamisen tulee edistää viihtyisän ja rajatun katutilan muodostumista.

OHJEELLINEN RAITIOTIE

JOUKKOLIIKENTEEN KEHITTÄMISTARVE

RAITIOTIEVARIKKO

UUSI RAITIOTIEVARIKKO

VAIHTOTERMINAALI

Liikenteen solmupiste ja tulevaisuuden liikkumiskeskus, jonka suunnittelussa varataan riittävät tilavaraukset eri liikennemuodoille, liityntäpysäköinnille ja sujuville vaihdoille.

VAIHTOPYSÄKKI

Tärkeä joukkoliikenteen vaihtopysäkki, jonka suunnittelussa varataan riittävät tilavaraukset pyöräpysäköinnille ja sujuville vaihdoille.

UUSI HENKILÖLIIKENTEEN ASEMA

Uuden aseman yksityiskohtaisemmassa suunnittelussa on kiinnitettävä erityistä huomiota rataverkon toimivuuden ja kehittämismahdollisuuksien turvaamiseen. Aseman seutua kehitetään monipuolisena asumisen, palvelujen ja työssäkäynnin alueena. Asemalle johtavia kävelyn ja pyöräilyn yhteyksiä kehitetään.

OHJEELLINEN LÄHIJUNA-ASEMA

Lähijunaliikenteen asema, jonka vaatima tilavaraus otetaan huomioon vireille tulevassa asemakaavoituksessa ja muussa suunnittelussa. Uuden aseman yksityiskohtaisemmassa suunnittelussa on kiinnitettävä erityistä huomiota rataverkon toimivuuden ja kehittämismahdollisuuksien turvaamiseen.

TUTKITTAVA OHJEELLINEN LÄHIJUNA-ASEMA

Lähijunaliikenteen asema, jonka ratatekninen, liikenteellinen ja taloudellinen toteuttamiskelpoisuus tulee tutkia osana seudullista lähijunajärjestelmää.

VESIVÄYLÄ

PYÖRÄLIIKENTEEN SEUDULLINEN PÄÄREITISTÖ

Pyöräliikenteen seudullista pääreitistöä kehitetään korkeatasoisena seutu- ja aluekeskukset yhdistävänä verkkona. Pääreitistöä kehitetään nykyisten ja puuttuvien osuuksien osalta laadukkaina, sujuvina, nopeina, houkuttelevina ja turvallisina reiteinä, joilla jalankulku ja pyöräliikenne erotellaan omille väylilleen. Pääreitistön tarkempi sijainti ratkaistaan jatkosuunnittelussa.

PYÖRÄLIIKENTEEN ALUEELLINEN PÄÄREITISTÖ

Pyöräliikenteen alueellista pääreitistöä kehitetään korkeatasoisena seudullisen pääreitistön ja keskeiset asutus-, työpaikka- ja palvelukeskittymät yhdistävänä verkkona. Alueellista pääreitistöä kehitetään nykyisten ja puuttuvien osuuksien osalta laadukkaina, sujuvina, nopeina, viihtyisinä ja turvallisina reiteinä, joilla jalankulku ja pyöräliikenne pääsääntöisesti erotellaan omille väylilleen. Pääreitistön kehittämismahdollisuudet, laatukriteerit, tarkempi sijainti ja yhteensovittaminen muun virkistyskäytön kanssa ratkaistaan jatkosuunnittelussa alueen ympäristöarvot huomioiden.

YLEISKAAVA-ALUEEN RAJA