

TAMPEREEN TEATTERIN RAKENNUSHISTORIASELVITYS



TIIVISTELMÄ 12.6.2023

SISÄLLYS

1. PERUSTIEDOT JA YLEISTÄ RAKENNUKSESTA s. 3
2. SIJAINTI s. 6
3. TONTIN HISTORIA JA RAKENTUMINEN s. 7
4. TEATTERITOIMINNAN JA -RAKENNUKSEN HISTORIA s.8
5. RAKENNUKSEN MUUTOKSET s. 13
6. RAKENNUKSEN SÄILYNEISYYS s. 16
7. RAKENNUKSEN ARVOT s. 22
8. LÄHTEET s. 25

1. PERUSTIEDOT

Osoite	Keskustori 2, 33100 Tampere
Kiinteistötunnus	837-102-0008-0008
Omistaja	Tampereen Teatteritalon säätiö
Rakennusaika	1912 (otettu käyttöön 1913) Hämeenkadun puoleinen korotus 1931, ravintolaosan laajennus 1939, yläravintola 1945, laajennus pohjoispuolelle ja peruskorjaus 1988-1989
Suunnittelija	arkkitehdit Kauno S. Kallio ja Oiva Kallio muita suunnittelijoita: arkkitehdit Bertel Strömmer, Harry W. Schreck, Lasse Kosunen
Runko	Tiilimuuraus
Perustus	Lohkottu luonnonkivi
Vuoraus	Rapattu
Ikkunat	Puuikkunat (osa alkuperäisiä, osa 1960-luvulta, osa 1980-luvulta)
Katemateriaali	Saumattu pelti (+ huopa)
Katon muoto	Harjakatto, tasakatto
Syöksytorvet	Metalliset

Yleistä rakennuksesta 1/2

Tampereen teatteria koskeva asemakaava on vuodelta 1986 (6398), keskustan strateginen osayleiskaava vuodelta 2019 ja maakuntakaava vuodelta 2017. Lisäksi tontti kuuluu valtakunnallisesti merkittävään rakennettuun kulttuuriympäristö-alueeseen. Tampereen Teatteri on suojeltu asemakaavalla.

Teatterin tontin sijainti on ollut keskeinen Tampereen kaupungin perustamisesta saakka. Aivan ensimmäiseen asemakaavaan vuonna 1775 maanmittari Daniel Hall piirsi kaupungin sydämeen kauppatorin, jonka varrelle hän sijoitti paikan neljän uskontokunnan kirkolle ja raatihuoneelle. Tampereen teatterin tuleva tontti ei kaavaan ollut vielä hahmoteltu, vaan alue sijoittui vuoden 1779 kaavassa kauppatorille. Myöhemmin teatterin tontilla sijaisi niin kutsuttu Bonsdorffin talo, joka purettiin 1800-luvun lopulla. Teatteria varten tontti kaavoitettiin vuonna 1908.

Tampereen Teatteri perustettiin vuonna 1904 Kaarlo Halmeen johdolla. Teatteri on ollut alusta saakka ammattilaisteatteri ja toiminut pääsääntöisesti yksityisen rahoituksen voimin. Alkuun teatteri toimi niin raittiusseuran talossa, seurahuoneella kuin VPK:n talossakin. Oma teatteritalo Tampereen Teatterille valmistui loppuvuodesta 1912, avajaiset järjestettiin helmikuussa 1913. Teatteri on toiminut yhtäjaksoisesti vuodesta 1913 rakennuksessa, lukuun ottamatta lyhyitä katkoksia vuoden 1918 sodan sekä talvi- ja jatkosodan aikana. Vuoden 1918 sodan aikana rakennus toimi ensin punaisten majapaikkana, sodan loppuvaiheessa rakennukseen oli sijoitettuna punavankeja.



Kuva 2. Tampereen teatteri kuvattuna Koskipuistosta kesällä 2022. Valokuva: Sanna Kuusikari.



Kuva 3. Tampereen teatteri kuvattuna Kirjastonpuistosta kesällä 2022. Valokuva: Sanna Kuusikari.

Yleistä rakennuksesta 2/2

Teatterin ohjelmisto on ollut monipuolinen ja heijastellut aina johtajansa ohjelmavalintoja. Teatterin ohjelmisto on käsittänyt niin draamaa, komediaa kuin musikaalejakin. Rakennuksessa toimi 1950-luvulta noin 1980-luvulle saakka Liisi Hallaksen balettikoulu, jonka harjoitussali oli teatterin ullakkokerroksessa (nykyinen kenkä- ja pukuvarasto). 1960-luvulla rakennuksen eteläpuolelle, liiketilojen yläpuolelle valmistui tilat Pikkuteatterille, joka toimi tiloissa 1980-luvun lopulle saakka. Vuonna 2022 teatterissa toimi 89 kuukausipalkkaista työntekijää, joiden lisäksi tuntipalkkaisia 77 henkilöä. Katsojia on ollut ennen koronapandemiaa (2020) noin 124 000, esityksiä 470.

Tampereen Teatterin sijainti on keskeinen – rakennus on kaupungin ytimessä monella tapaa; historiallisesti, maisemallisesti ja sijainniltaan. Maisemallisesti teatteri sijoittuu vanhan Tampereen keskustaan, jossa teatterin itäpuolella virtaa Tammerkoski. Tammerkosken rannat ovat Suomen vanhinta teollisuusmiljöötä ja yksi Suomen kansallismaisemista. Kosken yli kulkee teatterin kohdalta Hämeensilta, joka on osa Hämeenkatua.

Teatteri kuuluu valtakunnallisesti merkittävän rakennetun kulttuuriympäristön *Tampereen Hämeenkatu, Hämeensilta ja keskustori* alueeseen (RKY-inventointi 2009). Teatteritalo on erikseen mainittu RKY-alueen kuvauksessa.



Kuva 4. Tampereen teatterin eteisaula kesällä 2022. Valokuva: Sanna Kuusikari.



Kuva 5. Tampereen teatterin katsomo kesällä 2022. Valokuva: Sanna Kuusikari.

2. SIJAINTI

Tampereen Teatterin tontti sijaitsee keskeisellä paikalla Keskustorin itäpuolella ja Tammerkosken rannalla, aivan Hämeensillan kupeessa. Teatterin länsipuolella aukeaa Keskustori, jonka horisontaalisena päätepisteenä kohti itää rakennus toimii. Arkkitehtonisesti klassismia ja myöhäistä jugendia edustavaa teatteritaloa ympäröi eri rakennusaikakausia ja -tyylejä edustavia, kaupunkikuvallisesti ja historiallisesti merkittäviä rakennuksia. Lännessä teatteria vastapäätä sijaitsee Tampereen raatihuone (1890, Georg Schreck). Sen oikealla puolella on Sandbergin talo (F. L. Calonius 1897) ja Keskusvirastotalo (1967 ja 1975, Aarne Ervi). Teatterin eteläpuolella kulkee vilkkaasti liikennöity Hämeenkatu, jonka toisella puolella sijaitsevat Tempon (1939, Bertel Strömmer) ja Sumeliuksen talot (1901, Grahn, Hedman & Wasastjerna). Teatterin eteläpuolelta alkaa Hämeensilta (1929/2019). Teatteritalon itäpuolella virtaa Tammerkoski, jonka vastarannalta alkaa Kyttälän kaupunginosa. Teatterin pohjoispuolella sijaitsee Tampereen Vanha kirkko (1824, Charles Bassi), kellotapuli (1828, Carl Ludvig Engel) vanha kirjastotalo eli nykyinen Kulttuuritalo Laikku (1925, Jussi ja Toivo Paatela) ja Frenckellin entinen paperitehdas (1903-1905, Birger Federley).

Tampereen Teatterin voi luonnehti sijaitsevan ikään kuin agoralla, jossa sen ympärille on keskittynyt niin maallisen vallan, kuin kirkon, kulttuurin, kaupankäynnin ja teollisuuden maamerkkejä. Tampereen Teatteri on merkittävä paitsi keskeisen sijainnin ja kaupunkikuvan kannalta, mutta myös historiallisesti, sillä tontin pohjoispuolella sijaitsi aikoinaan Tammerkosken kartano, jonka ympärille Daniel Hall hahmotteli perustettavan Tampereen kaupungin vuonna 1775. Kaupungin ytimeen Hall sijoitti torin, jonka ympärille hän jäsenteli neljän uskontokunnan kirkot. Tori sijaitsee edelleen sillä paikalla, jolle Hall sen suunnitteli.



Kuva 6. Rakennukset: 1. Tampereen Teatteri 2. Tampereen raatihuone 3. Sandbergin talo 4. Keskusvirastotalo 5. Tempon talo 6. Sumeliuksen talo 7. Hämeensilta 8. Vanha Kirkko ja kellotapuli 9. Kulttuuritalo Laikku 10. Frenckellin entinen paperitehdas.

3. TONTIN HISTORIA JA RAKENTUMINEN

Kun Tampereen kaupunki perustettiin vuonna 1779, sen paikaksi määrättiin Tammerkosken Säterin maat kosken länsipuolella (Rasila 1988, 391). Nykyisen teatterin tontin pohjoispuolella sijaitti Tammerkosken kartano, mutta teatterin tontilla ei todennäköisesti vielä tällöin ollut ollenkaan rakennuksia (Rasila 1988, 406).

Syksyllä 1798 Tampere sai ensimmäiset asukkaansa. Porvareille annettiin Kauppakadun ympäristössä olevat tontit, käsityöläiset sijoitettiin kaupungin reunoille ja vesivoimaa tarvitsevat teollisuusyrittäjät saivat maata kosken rannalta. Teatterin tontti on siis sijainnut keskeisellä paikalla jo kaupungin perustamisesta lähtien. Viimeistään Vanhan kirkon valmistuttua vuonna 1825 se määritteli torin ympäristön tilaa, josta tuli julkista. Vuoden 1826 asemakartassa tontti on jo olemassa. (Donner & Hautamäki, 2005, 48.)

Tontilla ei 1700-luvun lopulla todennäköisesti ollut rakennuksia, mutta kaupungin kasvaessa sen parhaalla paikalla ollut tontti ei kauaa pysynyt tyhjillään. Vuoden 1882 August Ahlbergin kaavakartassa tontilla 11 näkyy piirilääkäri Bonsdorffin talo. (Wacklin 2022, 5; Kosunen 1983, 8.) Carl Bonsdorffin kuoltua 1894 päätti perikunta luopua kaupunkiasunnosta ja se siirtyi Tampereen kaupungin omistukseen (TKA Tampereen kaupungin kunnalliskertomus 1896, 4-5). Tontille ehdotettiin muun muassa kauppahallia, kirkkoherranvirastoa ja kirkkokonttoria ennen kuin maaliskuussa vuonna 1903 Tampereen teatteritalon osakeyhtiön väliaikainen toimikunta esitti kaupungin valtuusmiehille, että tontista luovutettaisiin täydellä omistusoikeudella maa-alue teatterille ja omistus siirrettäisiin perustettavan osakeyhtiön nimiin. (Wacklin 2022, 5.)



Kuva 7. Ote vuoden 1696 kartta Tammerforsin kylästä. Kuvaan on ympyröity punaisella teatterin tontti. Lähde: Tampereen kaupunginarkisto, Tammerkosken ympäristön kartta vuodelta 1696.



Kuva 8. Ote Johan Gustav Walleniuksen asemakartasta vuodelta 1826, johon teatteritalon tuleva tontti nro 1 on jo merkitty. Hämeensillan paikka on hahmottunut suurin piirtein nykyiselle sijainnilleen Hämeenkadun jatkeeksi. Lähde: Tampereen kaupunginarkisto.

4. TEATTERITOIMINNAN JA -RAKENNUKSEN HISTORIA

Itsenäinen, ammatillinen teatteri Tampereelle syntyi Kaarle Halmeen johdolla vuonna 1904 (Rasila 1984, 703). Tampereen teatterin avajaisnäytäntö pidettiin jo perustamisvuoden syksynä 8.9.1904 Tampereen Seurahuoneella. Avajaisnäytelmänä oli Aleksis Kiven 5-näytöksinen murhenäytelmä ”Kullervo”, jossa nimiosaa näytteli Kaarle Halme. (Uusi Suometar 9.9.1904, nro 209, sivu 4.) Teatterilla ei ollut alkuun omaa rakennusta, vaan se toimi sekä Tampereen Raittiustalossa, Seurahuoneella että myöhemmin VPK:n talossa.

Teatterin sijoittumista uskonnollisen rakennuksen viereen pidettiin epäsopivana, ja päätöstä teatterin asemakaavalle jouduttiin odottamaan puolitoista vuotta, kunnes myönteinen päätös lopulta tuli vuonna 1907. (Kosunen 1983, 10, 12). Uusi teatteritalo valmistui loppuvuodesta 1912. Kun Tampereen Teatteri sai kauan odotetun teatteritalonsa, sen johtajana toimi Hjalmar Hahl, joka valitsi avajaisnäytelmäksi Arvid Järnefeltin tilaustyön *Manonin rakastajat*.

Teatterin luonnossuunnitelmat tilattiin arkkitehdeilta Wivi Lönn, Birger Federly ja Toivo Paatola (Wacklin 2022, 6). Teatteritaloa ei kuitenkaan toteutettu näiden luonnostelmien mukaan, vaan teatteritalosta järjestettiin arkkitehtuurikilpailu vuonna 1910. Kilpailun voitti arkkitehti Kauno S. Kallion kilpailutyö ”Thais”. (Kosunen 1983, 13.)

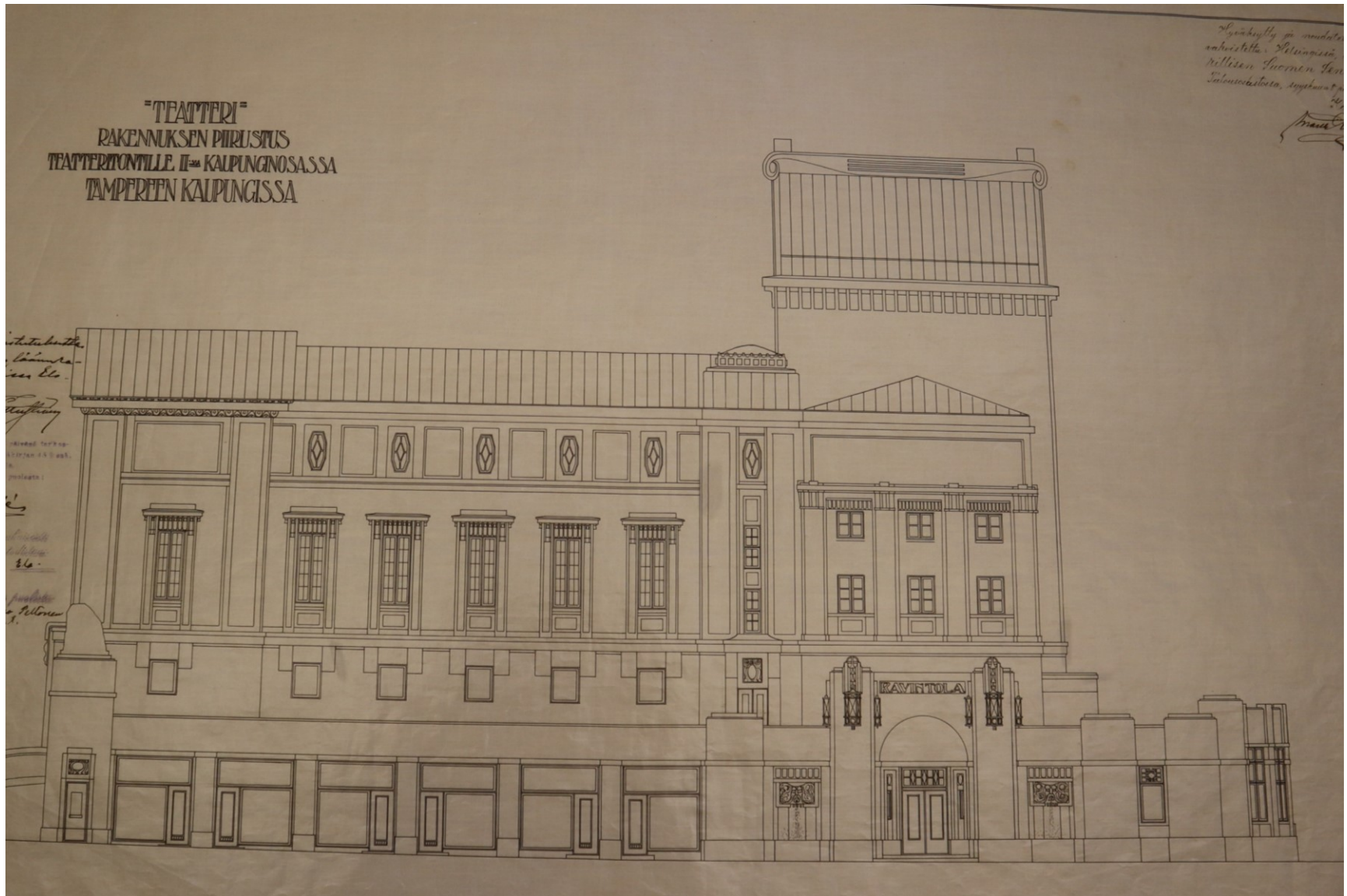
Tyylillisesti Tampereen teatteritalo osuu eräänlaiseen siirtymävaiheeseen kansallisromanttisesta jugendista kohti klassismia: Keskustorille avautuva fasadi edustaa klassismia päätykolmioineen ja pylväineen, Tammerkoskelle ja kohti Kyttälää teatterirakennus on tyylillisesti myöhäisjugendia. Julkisivujen tyylien sommittelu oli osuvaa; kansallisromanttinen jugend sopi yhteen vehreän koskinäkymän kanssa, jossa aaltoileva julkisivu



Kuva 9. Tampereen Teatteritalon vihkimisjuhlan käsiohjelma vuodelta 1913. Lähde: Tampereen Teatterin arkisto.

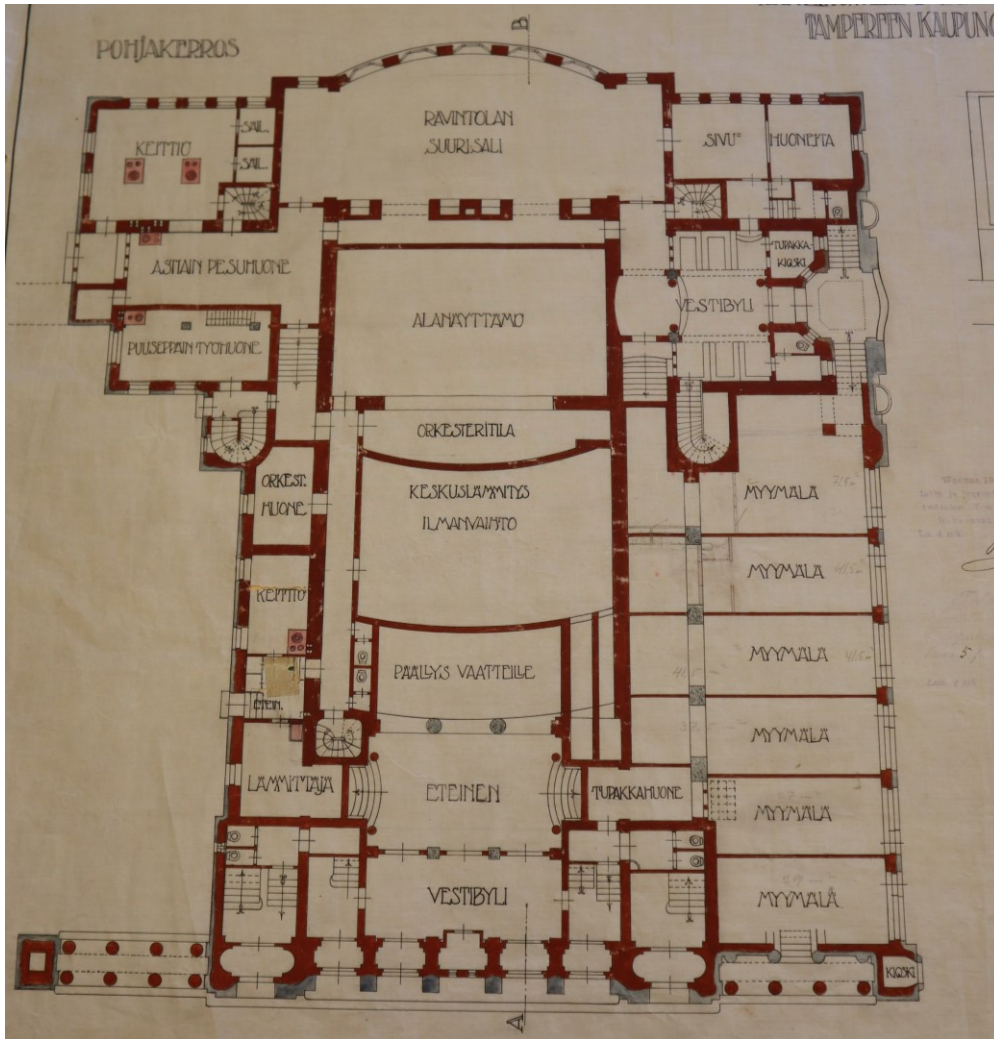
pyöreine erkkereineen heijastelee luonnollisia muotoja ja kosken pyörteitä. Sen sijaan klassistinen fasadi kohti Keskustoria, agoraa, heijastelee sivistystä, kulttuuria ja tilan lunastamista Keskustorilla, jossa oli jo hengellisen (kirkko) ja maallisen (raatihuone) vallan rakennukset.

Alkuperäiset piirustukset 2/3

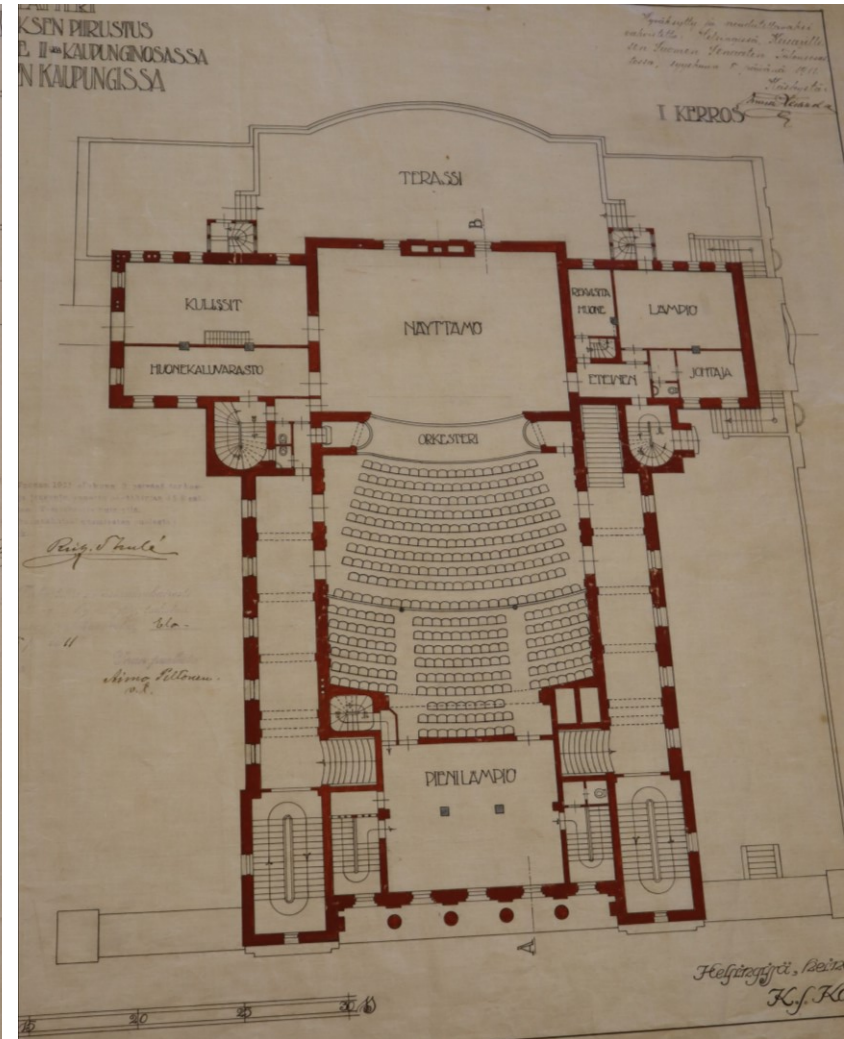


Kuva 11. Tampereen Teatterin Hämeenkadun puoleinen fasadi vuodelta 1911. Julkisivu toteutui hyvin pitkälle suunnitelmien mukaan. Koristuksia karsittiin 1930-luvun korotuksen myötä. Lähde: Arkkitehtitoimisto Forssin arkisto.

Alkuperäiset piirustukset 3/3



Kuva 12 (vasemmalla). Pohjapiirros teatterirakennuksen pohjakerroksesta vuodelta 1911. Rakennus sisälsi teatterin lisäksi ravintolatilat keittiösastoineen ja Hämeenkadun varteen sijoitettiin myymälöitä. Sisätilat olivat aikalaiskuvauksen mukaan yksinkertaisen tyylikkää ja maalattu kauttaaltaan valkoisella kalkkimaalilla, yksityiskohdissa oli käytetty jonkin verran kultaa, pronssia ja vihertävää kalkkimaalia. Lähde: Arkkitehti toimisto Forssin arkisto.



Kuva 13 (oikealla) Pohjapiirros teatterirakennuksen 1.kerroksesta vuodelta 1911. Lähde: Arkkitehti toimisto Forssin arkisto.

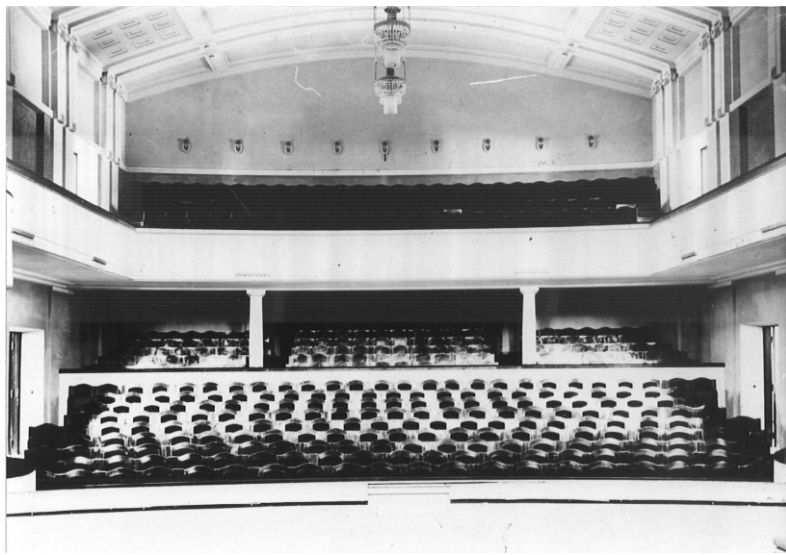
Vanhoja valokuvia teatterin valmistumisen ajalta



Kuva 14. Tampereen Teatterin vastavalmistunut näyttämö vuonna 1912. Tyyliiltään teatterisali oli hillityn yksinkertainen. Kuva: Arkkitehti Lasse Kosusen yksityisalbumi.



Kuva 15. Tampereen Teatterin vastavalmistunut lämpiö ensimmäisessä kerroksessa vuonna 1912. Kuva: Arkkitehti Lasse Kosusen yksityisalbumi.



Kuva 16. Tampereen Teatterin vastavalmistunut katsomo vuonna 1912. Kuva: Arkkitehti Lasse Kosusen yksityisalbumi.



Kuva 17. Tampereen Teatterin vastavalmistunut ravintola vuonna 1912. Kuva: Arkkitehti Lasse Kosusen yksityisalbumi.

5. RAKENNUKSEN MUUTOKSET

Tampereen Teatterin teatteritalossa on tapahtunut sen 110-vuotisen historian aikana lukuisia muutoksia, joista ensimmäiset sijoittuvat jo 1910-luvulle. Muutoksia on tehty niin kulloisenkin tarpeen kuin yleisen tilojen kohentamisen vuoksi. Rakennuksen sisätiloissa on ollut eri aikojen kerrostumia ennen teatterin peruskorjausta vuonna 1987, jolloin teatterin tilajärjestys ja yleiset tilat pyrittiin palauttamaan mahdollisimman lähelle alkuperäistä kokonaisuutta. Arkkitehti Lasse Kosusen (1984, 4) mukaan rakennuksen sisätiloissa oli tehty kulloistenkin tarpeiden mukaan pieniä yksittäisiä muutoksia, jotka olivat lopulta hämärtäneet alkuperäisen selkeän pohjaratkaisun.

Rakennus oli valmistumisaikanaan moderni ja tilava, mutta jo 1930-luvulla alkoi ilmeisesti tilanahtaus vaivata, sillä rakennukselle suunniteltiin laajennusta paikkaan, johon se toteutui vasta 1980-luvun peruskorjauksen yhteydessä. Rakennukseen vuosien aikana kohdistuneiden muutosten takana ovat olleet Kosusta lainaten käytännön tarpeet, mutta toisaalta myös muutos tavassa esittää teatteria (Pikkuteatteri).



Kuva 18. Tampereen Teatteri kuvattuna länneestä 1950-luvulla. Ennen peruskorjauksen aikaista laajennusta rakennuksen pohjoisjulkisivu oli erinäköinen kuin nykyään, muun muassa pilasterien välistä pääsi kulkemaan läpi henkilökunnan ovelle. Kuva: Juhani Riekkola / Vapriikin kuva-arkisto.

KESKEISET MUUTOKSET 1/2



1912

1914

1926

1931

1939

1945

1950

1956



KESKEISET MUUTOKSET 2/2

Pikkulämpöön portaat purettiin ja yhdistettiin avoportaille pääportaikoon

Ravintolan sisäänkäynti siirretään tapahtuvaksi kuparisen laatikon kautta

Yläravintolan lakkauttaminen, takanäyttämön laajennus

Kesätillikan terassi

Teatteritalon julkisivuremontti, remontissa julkisivuihin tehtiin värianalyysi

1962

1964

1965

1972

1975

1980

1985

1987-1988

2001-2002

2009

Hämeenkadun puoleisen siiven yläkertaan Pikkuteatteri

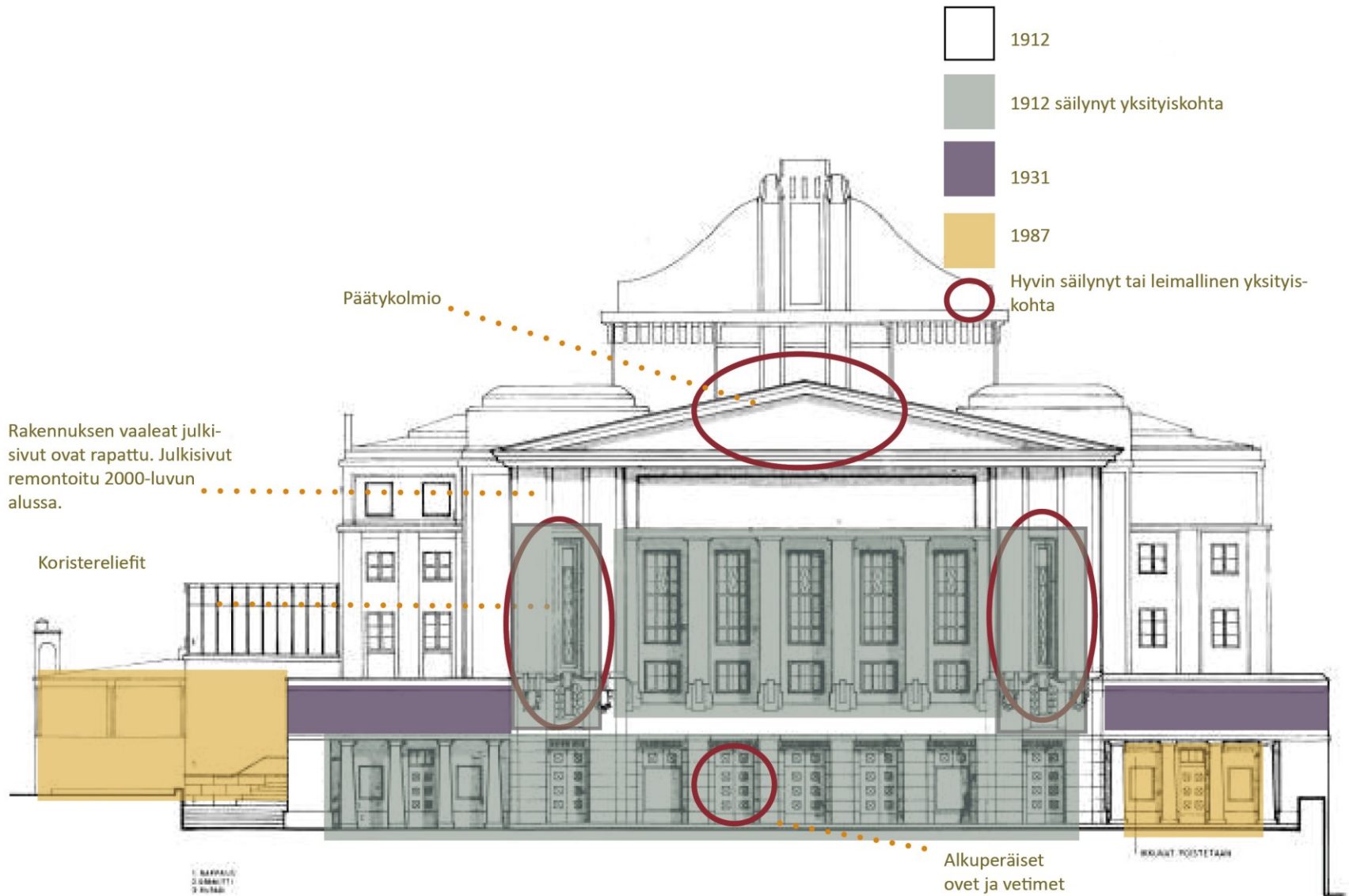
Katsomon tuolien uusiminen ja valo-ohjaamon rakentaminen

Kesätillikan rakentaminen Tammerkosken puolelle

Teatteritalon peruskorjaus, laajennus pohjoispuolelle ja maan alle

Turvakaiteet rakennuksen pohjoispuolelle

6. RAKENNUKSEN SÄILYNEISYYS 1/6 LÄNSIJULKISIVU

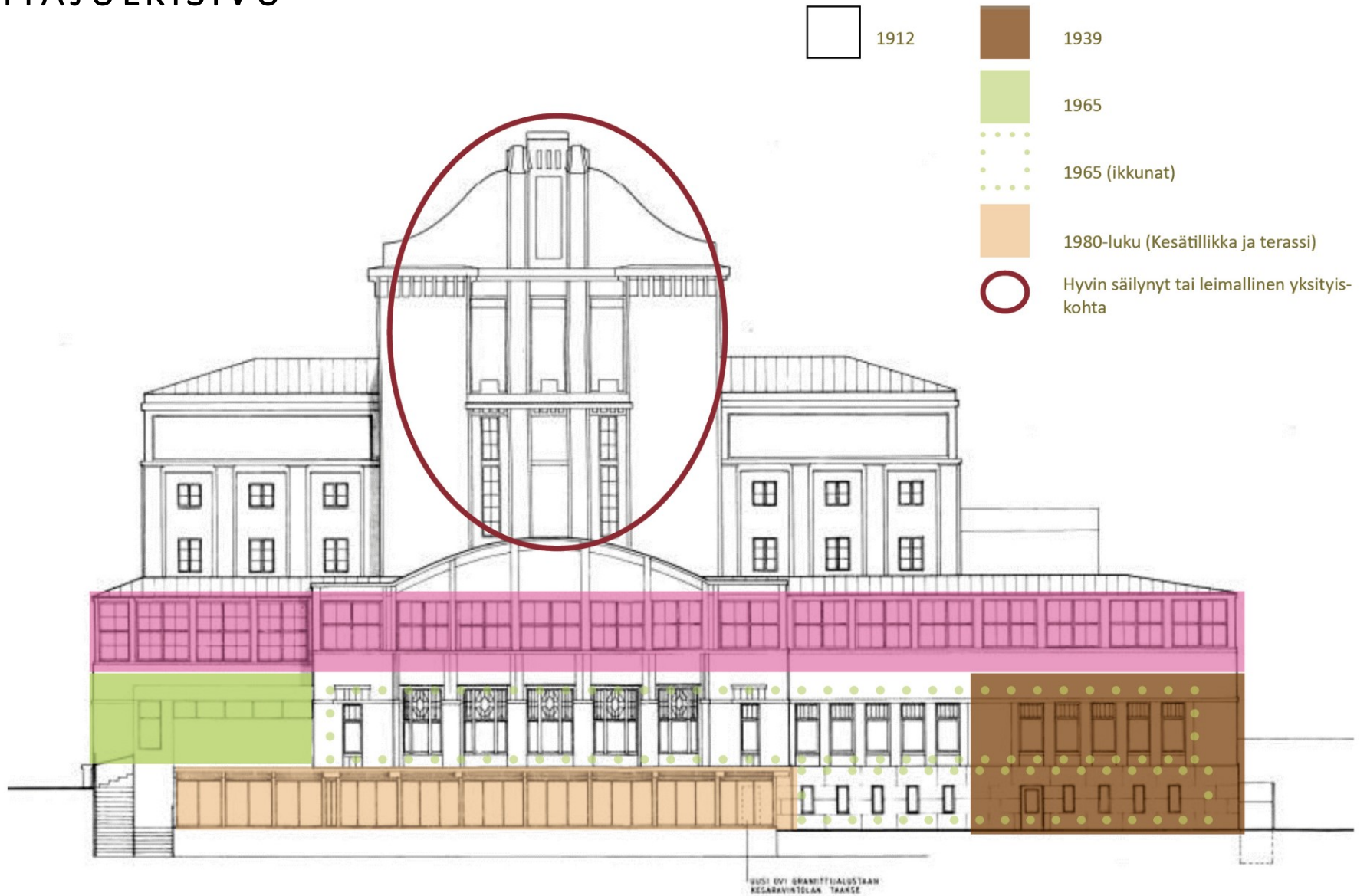


6. RAKENNUKSEN SÄILYNEISYYS 2/6

ETELÄJULKISIVU



6. RAKENNUKSEN SÄILYNEISYYS 3/6 ITÄJULKISIVU



6. RAKENNUKSEN SÄILYNEISYYS 4/6

POHJOISJULKISIVU



6. RAKENNUKSEN SÄILYNEISYYS 5/6

HYVIN SÄILYNEET SISÄTILAT

POHJAKERROS JA ENSIMMÄINEN KERROS

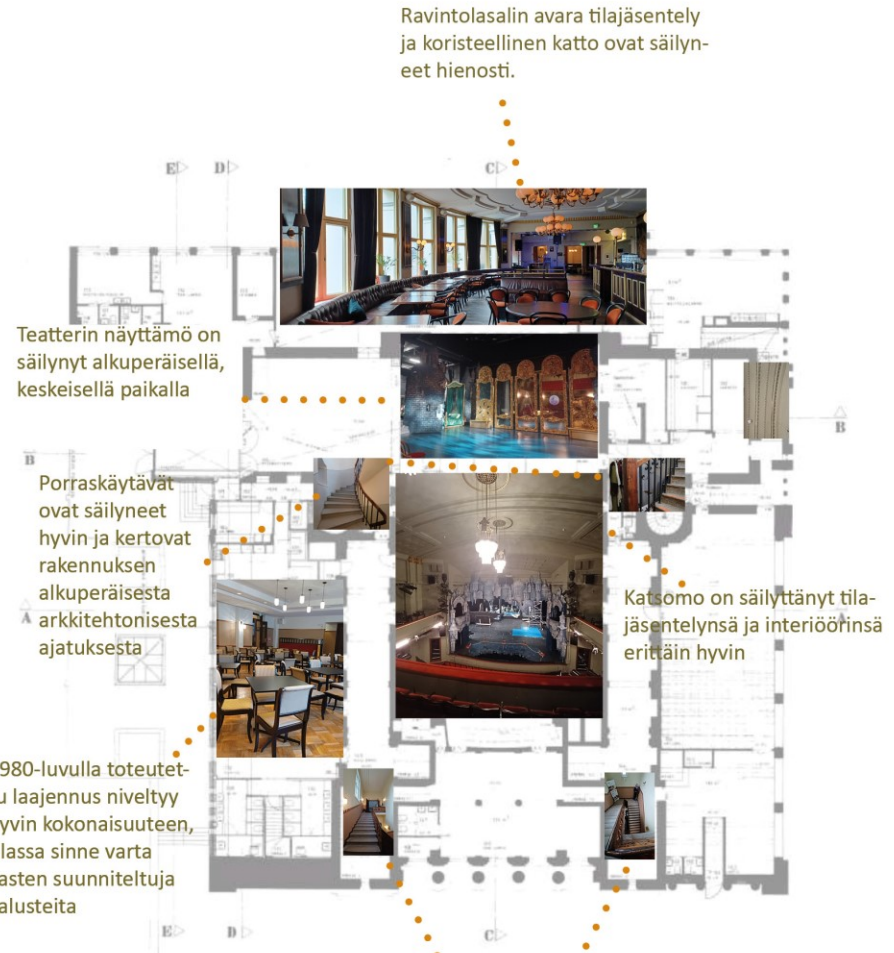


Pohjakerroksen wc:n ruudullinen laattalattia on säilynyt hyvin. Tilassa on myös alkuperäiset puuovet.

WC-tiloissa on säilynyt alkuperäisiä puuovia.

Pohjakerroksen eteisaula ja tuulikaapit ovat säilyneet hyvin.

Pohjakerros.



Ravintolasalin avara tilajäsentely ja koristeellinen katto ovat säilyneet hienosti.

Teatterin näyttämö on säilynyt alkuperäisellä, keskeisellä paikalla

Porraskäytävät ovat säilyneet hyvin ja kertovat rakennuksen alkuperäisestä arkkitehtonisesta ajatuksesta

1980-luvulla toteutettu laajennus niveltyy hyvin kokonaisuuteen, tilassa sinne vasten suunniteltuja kalusteita

Katsomo on säilyttänyt tilajäsentelynsä ja interiööriinsä erittäin hyvin

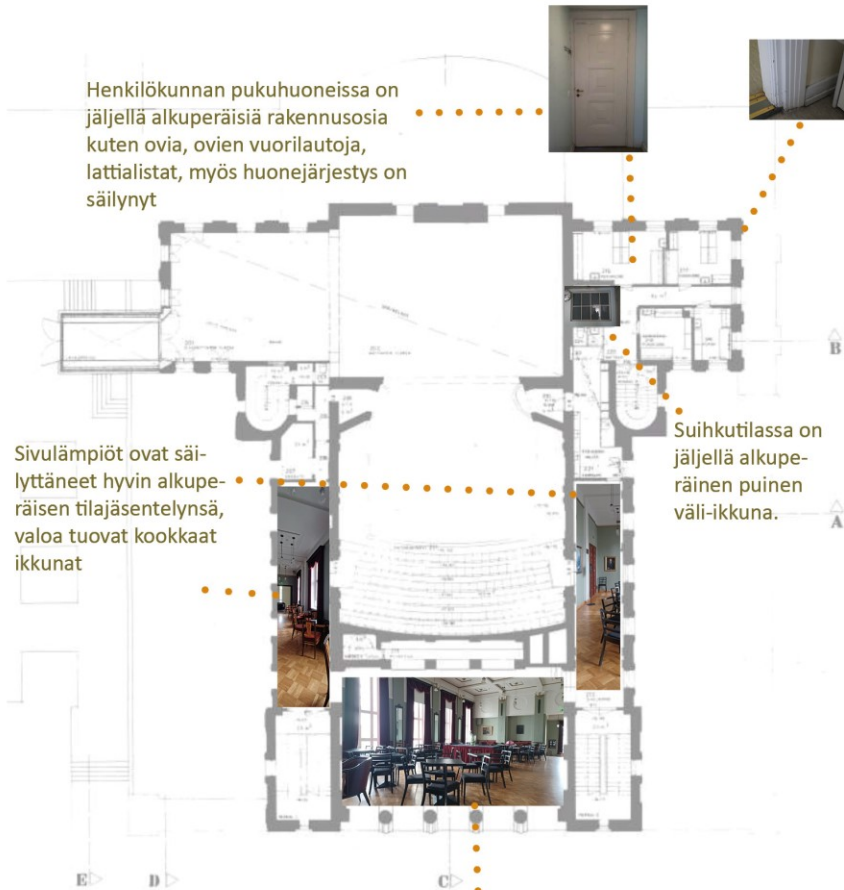
Porraskäytävät ovat näyttävät ja säilyneet todella hyvin, jäljellä muun muassa alkuperäiset lattiallistat

Ensimmäinen kerros.

6. RAKENNUKSEN SÄILYNEISYYS 6/6

HYVIN SÄILYNEET SISÄTILAT

TOINEN, KOLMAS JA NELJÄS KERROS



Toinen kerros.

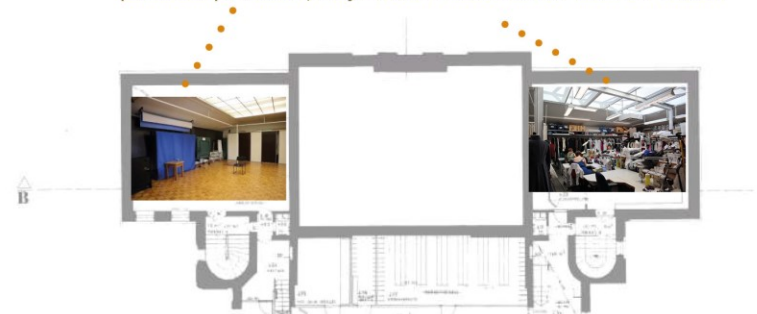
Suuri lämpiö on säilynyt erittäin hyvin. Tilassa on jäljellä mm. alkuperäisiä kiintokalusteita intarsia-koristein ja alkuperäiset valaisimet. Tilaan tuovat valoa kookkaat puuikkunat.

Henkilökunnan pukuhuoneissa on jäljellä alkuperäisiä rakennusosia kuten ovia, ovien vuorilautoja, lattialistat, myös huonejärjestys on säilynyt



Kolmas kerros.

Harjoitussalin (ent. maalarinsali) ja ompelimon kattoon sijoitettiin 1900-luvun alussa kattoikkunat, joista ompelimon ikkuna on alkuperäisellä paikallaan, harjoitussalin kattoikkunan tilalla on valaisin



Neljäs kerros.

7. RAKENNUKSEN ARVOT 1/3

Tampereen Teatteri on 1910-luvulla valmistunut tiilirunkoinen teatterikäyttöön suunniteltu rakennus, jonka suunnittelijoina toimivat arkkitehdit Kauno S. Kallio ja Oiva Kallio. Teatterin arkkitehtuuri nojaa saksalaiseen 1900-luvun alun teatteriarkkitehtuuriin, erityisesti Max Littmaniin. Littmanilaisen arkkitehtuurin mukaan Tampereen Teatterin katsomo on amfiteatterimainen ja orkesterimonttu on mahdollista avata ja sulkea. Kallion alkuperäinen arkkitehtoninen ajatus rakennuksen asemoinnista ja tilojen sijoittamista on pääpiirteittäin säilynyt. Leimallisena piirteenä ovat rakennuksen klassistinen julkisivu kookkaine päätykolmioineen ja liioiteltu sisäänkäynti. Rakennus kuvaa rakennusaikaista käyttötarkoitusta, rakennustyön laatua ja edustavuutta keskeisellä paikalla. Tyyllillisesti rakennus edustaa klassismia ja myöhäisjugendia.

Sisätiloissa rakennuksen arkkitehtuurin ytimen muodostaa rakennusmassan keskelle sijoitetut katsomo, näyttämö ja suuri lämpiö. Muut tilat on sijoitettu teatteritalon ytimen ympärille. Rakennuksessa on säilynyt paljon alkuperäisiä ja autenttisia rakennusosia kuten väliovia, koristeelliset sisäkatot, keraamisia laattalattioita, näyttävät kaiteet sekä muutamia alkuperäisiä ikkunoita. 1980-luvun peruskorjauksessa tehdyt muutokset on tehty palauttavina ja ne kertovat aikakauden restaurointi-ihanteista. Uudisosat on sovitettu rakennuksen alkuperäiseen rakennustyyliin.

7. RAKENNUKSEN ARVOT 2/3

Tampereen Teatteri sijaitsee keskeisellä paikalla Keskustorin itäisellä sivulla ja on kaupunkikuvallisesti merkittävä.

KAUPUNKIKUVALLINEN ARVO

Teatteri kuuluu olennaisena osana Keskustorin rakennettuun miljööseen, jossa se toimii horisontaalisena päätepisteenä itään. Toisaalta sen asema Hämeensillan päässä idästä saavuttaessa kohti länttä on merkityksellinen. Rakennus toteuttaa asemakaavallista tarkoitusta julkisesta rakentamisesta. Yhdessä Keskustorin pohjoispuolella sijaitsevien klassististen julkisten rakennusten (vanha kirkko, kellotapuli ja Kulttuuritalo Laikku) muodostaa arkkitehtonisen kokonaisuuden.

RAKENNUSHISTORIAALLINEN ARVO

Arkkitehtoninen. Edustaa tyyllisesti klassismia ja myöhäisjugendia, kokonaisuutena hallittu ja eheä. Edustaa aikakautensa teatteri-ihannetta ja on säilyttänyt hyvin alkuperäisen arkkitehtonisen ajatuksen.

HISTORIAALLINEN ARVO

Kulttuurihistoriallinen. Tampereen Teatterin teatteritalo on teatterikäyttöön valmistunut kulttuurirakennus, jonka alkuperäinen käyttötarkoitus on säilynyt. Tampereen Teatteri on toiminut 1910-luvulta saakka sille suunnitellussa rakennuksessa.

7. RAKENNUKSEN ARVOT 3/3

SÄILYNEISYYS

Teatterin arkkitehtuuria leimaa varhainen klassismi ja toisaalta myöhäisjugend. Huolimatta siitä, että rakennusta on laajennettu, se on kuitenkin pääosin säilyttänyt symmetrisen ja autenttisen ilmeensä. 1930-luvulla toteutettu Hämeenkadun puoleisen osan korotus vei tyylin pelkistettynä lähemmäs funkkista, kun koristeaiheista luovuttiin. Julkisivuiltaan rakennus on kuitenkin pääosin säilyttänyt hyvin alkuperäisen ilmeensä. Seinien vaalea ja roiskerapattu pinta on säilytetty. Pylväät ovat valkoiset, reliefit joko valkoiset tai harmaat. Teatteritalon ikkunat ovat 1960-luvulta, mutta myös alkuperäisiä koristeellisia ikkunoita on säilynyt. Julkisivuista hyvin säilyneinä yksityiskohtina on mainittava muun muassa tammiset ulko-ovet alkuperäisinä vetimineen, alkuperäiset puuikkunat, teatteriaiheiset koristereliefit ja Hämeenkadun puoleiset suihkulähteet (eivät enää toiminnassa).

Rakennukseen tehdyt muutokset sointuvat kokonaisuuteen, joskin Kesätillikka ja Tillikan sisäänkäynti eivät tyyllillisesti sovi vaaleaan kokonaisuuteen. Tillikan sisäänkäynti on kuitenkin autenttista 1960-lukua. Teatterin sisätiloissa on tapahtunut käytön aikana lukuisia muutoksia, jotka on pyritty palauttamaan lähelle alkuperäistä 1980-luvun peruskorjauksen yhteydessä. Arkkitehti Kauno S. Kallion ajatus oli jakaa sisätilat loogisesti, mutta kuitenkin niin että keskeisenä sisätilana oli teatterin näyttämö ja katsomo. Sisätilojen hierarkia ja alkuperäinen ajatus on pääosin säilynyt. Yleiset tilat ovat säilyneet hyvin, samoin porrashuoneet. Taustatiloissa on alkuperäisiä rakennusosia, kuten ovia ja lattialistoja.

8. LÄHTEET

Donner, Julia & Hautamäki, Raija: Koskimaiseman puistot, Koskipuiston ja Kirjastonpuiston historiallinen selvitys, Tampereen kaupungin vihersuunnittelu 2005.

Kosunen, Lasse: Tampereen teatteritalo, muutos- ja laajennussuunnitelma. Arkkitehtuurin diplomityö 1983, Tampereen Yliopisto.

Rasila, Viljo: Tampereen historia II, Tampereen kaupunki, Tampereen keskuspaino 1984.

Tampereen kaupunginarkisto. Tampereen kaupungin kunnalliskertomus 1896

Uusi Suometar 9.9.1904, nro 209

Wacklin, Matti: Teatterin tukija, Tampereen Teatteritalo-säätiö 1947-2022, Tampereen Teatteritalo-säätiö 2022.