



## **Kallioisenkatu 33 ja Ali-Huikkaantie 32, asemakaavan 8834 luontoselvitys**

**ID 5 788 016**

Päiväys	8.11.2021
Tekijät	Lauri Erävuori, Anni Parkkinen
Tarkastaja	Jussi-Pekka Manner
Projektinumero	YKK66174

## Sisällys

1	JOHDANTO .....	2
2	SELVITYSALUE .....	2
3	MENETELMÄT .....	2
3.1	Luontotyyppi- ja kasvillisuus selvitys .....	2
3.2	Liito-oravaselvitys .....	3
3.3	Lepakkoselvitys .....	3
4	ALUEEN YLEISKUVAUS .....	4
5	TULOKSET.....	5
5.1	Kasvillisuus ja luontotyytit.....	5
5.1.1	Luontotyytit .....	8
5.1.2	Huomionarvoiset kasvilajit .....	8
5.1.3	Vieraslajit.....	8
5.2	Liito-orava .....	8
5.3	Lepakot.....	9
5.4	Lahokaviosammalpotentiaali .....	10
6	JOHTOPÄÄTÖKSET .....	11
7	LÄHTEET .....	11

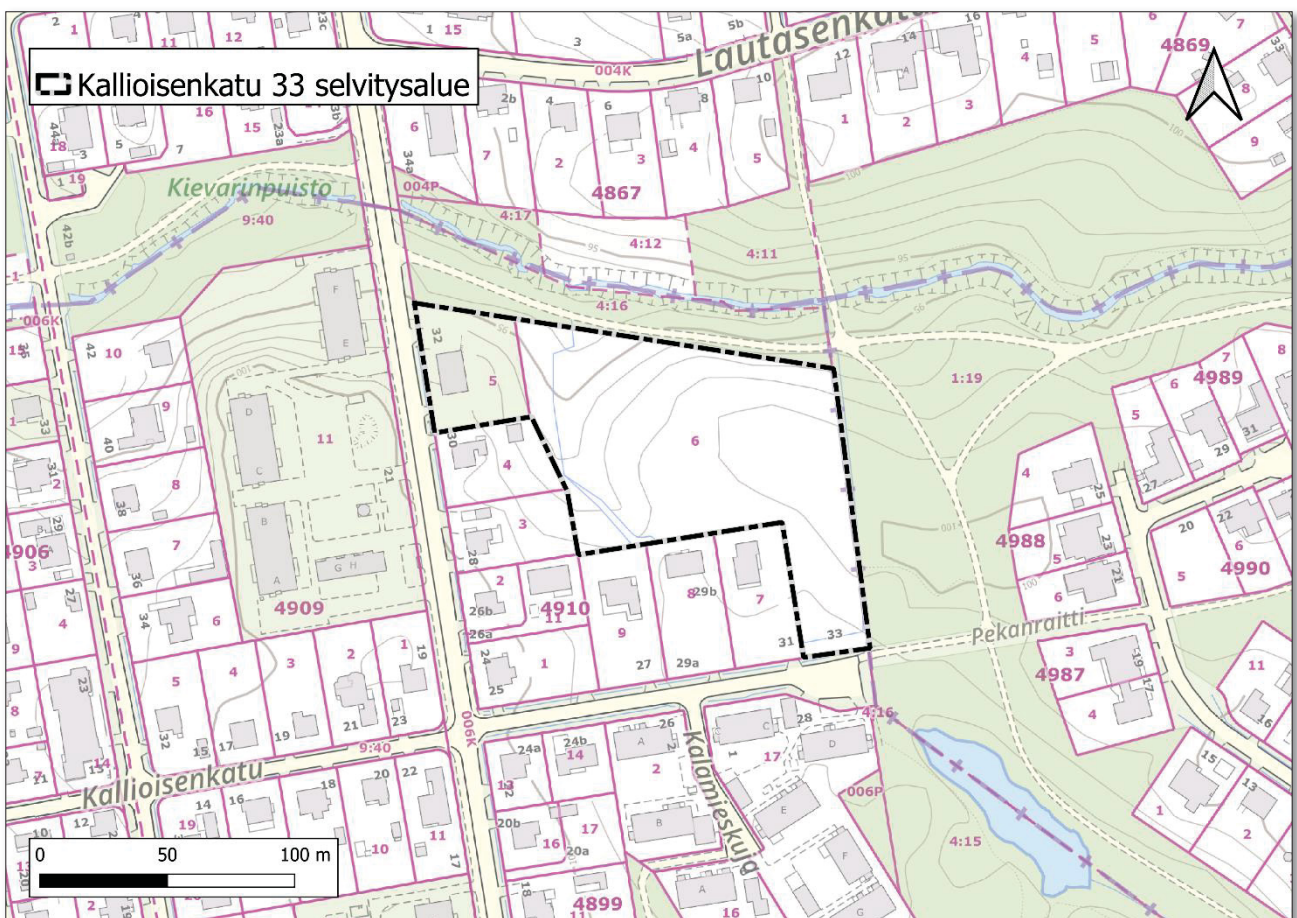
Kannen kuva: Valokuva pohjoispuoleiselta, vanhalta peltoalueelta. Sitowise Oy 2021.

## 1 JOHDANTO

Tämä selvitys on tehty Marvea Oy:n toimeksiannosta liittyen Tampereen Ali-Huikkaan Kallioisenkatu 33 asemakaavoitukseen. Työn tarkoitus oli selvittää kaava-alueen kasvillisuus ja luontotyytit sekä lepakoiden ja liito-oravan esiintyminen. Työn yhteydessä selvitettiin myös vieraslajien esiintyminen.

## 2 SELVITYSALUE

Selvitysalue käsittää Huikkaan Kallioisenkatu 33 kiinteistön sekä Ali-Huikkaantie 32 kiinteistön (Kuva 1). Selvitysalueen pinta-ala on noin 1,1 hehtaaria.



Kuva 1. Selvitysalueen rajaus.

## 3 MENETELMÄT

### 3.1 Luontotyyppi- ja kasvillisuusselvitys

Lähtöaineistona on käytetty karttoja ja ilmakuvia. Aiemmat mahdolliset lajihavainnot alueelta tarkistettiin lajitietokeskuksen Laji.fi -palvelusta (5.5.2021 sis. mm. viranomaistiedot) sekä Tampereen

kaupungin paikkatietoaineistoista. Luontotyyppi- ja kasvillisuus selvitys tehtiin 1.7.2021. Selvityksen toteutti Lauri Erävuori (FM biologi) Sitowise Oy:stä. Maastossa rajattavina arvokkaina kohteina huomioitiin kasvillisuuden ja luontotyyppien osalta:

- Luonnonsuojelulain 29 § mukaiset suojeltavat luontotyypit
- Vesilain 2 luvun 11 § mukaiset suojeltavat vesiluontotyypit
- Metsälain 10 § mukaiset metsäluonnon erityisen tärkeät elinympäristöt
- Luontotyyppien uhanalaisuusluokituksen mukaiset uhanalaiset ja silmälläpidettävät luontotyypit sekä lajien uhanalaisuusluokituksen mukaiset uhanalaiset ja silmälläpidettävät sekä alueellisesti uhanalaiset lajit.
- Alueellisesti ja paikallisesti edustavat luontokohteet (mm. perinneympäristöjen luontotyypit, iäkästä puustoa sisältävät kohteet, geologisesti arvokkaat muodostumat)

Tunnetut ja maastotyössä löydetyt arvokkaat kohteet arvoitettiin luontoarvojen perusteella. Kohteiden arvotuskriteereinä käytettiin kohteen edustavuutta, luonnontilaisuutta, harvinaisuutta ja uhanalaisuutta. Kangasmetsien luontotyyppien edustavuuden määrittelyssä huomioitiin metsän metsänhoidollinen tila, lahoppuujatkumo, lahoppuun määrä sekä elävän puuston rakenne ja puulajisuhteet. Kuvio on osoitettu kangasmetsien uhanalaiseksi luontotyyppiksi vain, jos kohteella esiintyi lahoppu(jatkumo) sekä puusto oli eri-ikäistä ja erirakenteista. Niittyjen luokittelussa vanhat pellot on rajattu pois uhanalaisista perinneympäristöistä, jos viljelykäytön päättymisestä on alle 50 vuotta.

### 3.2 Liito-oravaselvitys

Liito-oravaselvityksestä vastasi FM Jussi-Pekka Manner Sitowise Oy:stä ja se toteutettiin 14.5.2021. Liito-orava (*Pteromys volans*) on luonnonsuojelulain nojalla rauhoitettu ja EU:n luontodirektiivin liitteiden II ja IV (92/43/EEC) laji. Liito-oravaselvityksessä kartoitettiin luonnonsuojelulain mukaiset liito-oravan lisääntymis- ja levähdyspaikat. Selvitys toteutettiin kävelemällä selvitysalue läpi ja etsimällä ulostepapanoita puiden juurilta sekä kartoittamalla liito-oravalle soveltuvat kolopuut ja risupesät.

### 3.3 Lepakkoselvitys

Lepakkoselvityksen maastotöistä vastasivat FM Anni Parkkinen, FT Sanna Korkonen ja FM Jussi-Pekka Manner Sitowise Oy:stä. Raportoinnista vastasi Anni Parkkinen. Selvitys on laadittu Suomen lepakkotieteellisen yhdistyksen kartoitusohjeiden (2012) mukaisesti kolmena erillisenä kartoituskertana kesä-elokuussa. Ennen ensimmäistä kartoituskierrosta kartoitusreitti suunniteltiin

maastossa valoisaan aikaan ja samalla tarkistettiin selvitysalueen soveltuvuus lepakoiden lisääntymisympäristöksi. Maastossa kiinnitettiin huomiota myös mahdollisiin lepakoille soveltuviin päiväpiiloihin ja tarkistettiin alueen länsiosassa sijaitsevan rakennuksen ulkosivu. Maastotyöt kohdistettiin lepakoiden kannalta oleelliseksi arvioituihin ympäristöihin siten, että selvitysalue tuli kauttaaltaan katetuksi. Suomen lajitietokeskuksen laji.fi -palvelun (5.5.2021 sis. mm. viranomaistiedot) perusteella alueelta ei ole havaintoja lepakoista.

Lepakkokartoitukset toteutettiin yöaikaan 22.-23.6; 14.-15.7; 30.-31.8.2021. Kartoitus tehtiin havainnointiin soveltuvissa olosuhteissa; jokaisella kierroksella lämpötila oli vähintään +10 C°, tyyni ja sateeton. Havainnoinnissa käytettiin ultraäänidetektoria, joka muuntaa lepakoiden käyttämät korkeat kaikuluotausäänet ihmiskorvin kuultaviksi. Detektorilla voidaan kuunnella ja määrittää lepakoita reaaliajassa heterodyne-menetelmällä ja/tai varmistaa lajien määrittämisohjelmistoa (Bat-Sound) käyttäen. Jokaisella selvityskerralla koko selvitysalue kuljettiin läpi jalkaisin samalla havainnoimalla detektoria.

Maastokäyntien perusteella arvioitiin, kuuluuko alue Suomen lepakotieteellisen yhdistyksen kartoitusohjeiden mukaisesti luokkiin:

Luokka I, lisääntymis- tai levähdyspaikka.

- Ehdottomasti säilytettävä, hävittäminen tai heikentäminen luonnonsuojelulaissa kielletty.

Luokka II, tärkeä ruokailualue tai siirtymäreitti.

- Alueen arvo lepakoille huomioitava maankäytössä (EUROBATS). Vahva suositus, jolla ei kuitenkaan ole suoraan luonnonsuojelulain suojaa.

Luokka III, muu lepakoiden käyttämä alue.

- Alueen arvo lepakoille huomioitava mahdollisuuksien mukaan maankäytössä.

## 4 ALUEEN YLEISKUVAUS

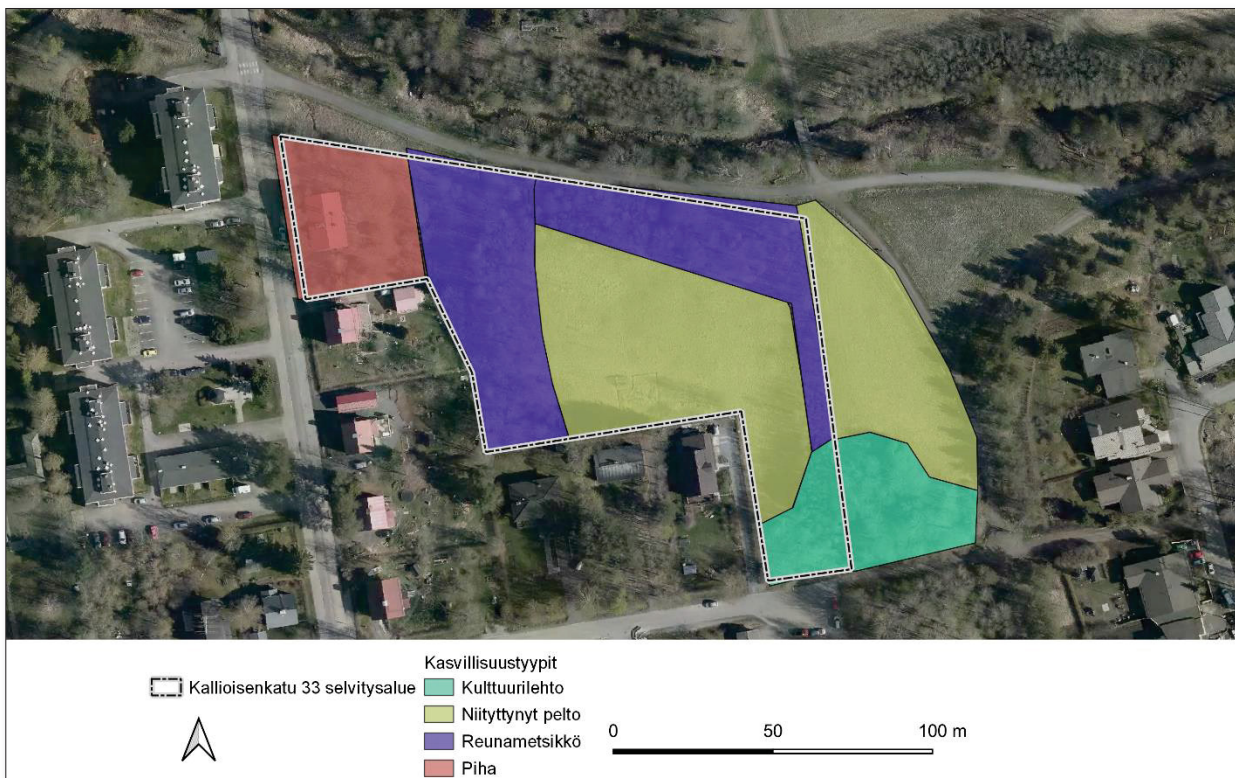
Ali-Huikkaantien (lännessä) varressa olevat pientalot on rakennettu 1950- ja 1960-luvuilla, Kallioisenkadun (etelässä) pientalot 1980-luvulla. Muutoin selvitysalue on rakentamatonta ja ollut peltoikäntä aina 1980-luvun tienoille asti. 1984 ilmakuvassa vanhaa peltoaluetta on selvästi vielä niitetty, mutta varsinaisesta viljelystä ei ole tietoa. 1990-luvun ilmakuvissa on nähtävissä peltoalueen muuttuminen niittymäiseksi ja reunaosien puustoutuminen ja pensoittuminen.

## 5 TULOKSET

### 5.1 Kasvillisuus ja luontotyytit

Selvitysalueen kasvillisuutta luonnehtii voimakas kulttuurivaikutteisuus ja selvitysalue jakautuu neljän tyyppiseen ympäristöön: laaja-alaisimpana niittymäiseksi muuttunut vanha pelto, peltoa reunustavat kulttuurivaikutteiset reunametsät, kaakkosisosan kulttuurilehto sekä luoteiskulman pihapiiri (Kuva 2).

Selvitysalue on luonteeltaan avointa, vanhaa peltoympäristöä sekä avointa aluetta ympäröivää metsittyntä, vanhaa peltoa. Puustoiset osat ovat luonteeltaan kulttuurivaikutteista kangasmetsää koostuen pääasiassa lehtomaisen ja tuoreen kankaan lajistosta sekä kulttuurilajistosta. Kulttuurivaikutteisuus ilmenee mm. isonokosen, maitohorsman ja vuohenputken esiintymisenä. Kaakkoskulma on muuttunutta, kulttuurivaikutteista tuoretta lehtoa. Luoteisosa selvitysalueesta käsittää asuinkiinteistön tontin, joka on puutarhamainen. Selvitysalueen länsireunaa myötäilee oja, jossa on selvästi perkaamisen jäljet edelleen nähtävissä. Oja rajautuu osittain asuintonttien pihoihin, joista puutarhalajisto ja osin puutarhajäte on levinnyt ojan reunukseen. Luonnontilaisia kuvioita selvitysalueella ei ole.



**Kuva 2. Selvitysalueen kasvillisuuskuviot.**

Vanha, niittyttynyt peltoalue on luonteeltaan heinäniittyä. Niitty on monilajista, tyypillistä vanhan pelton lajistoa (Kuva 3): maitohorsma, nurmipuntarpää, pelto-ohdake, nurmitädyke, siankärsämö, sarakeltano, nurmilauha, hiirenvirna, vuohenputki, niittynätkelmä, juolavehnä, hietakastikka, peltokorte, koiranputki, vadelma, ahosuolaheinä, nurmitähtimö, särmäkuisma, harmaaleppä (reunoilla), harakankello, puna-apila, voikukka ja vuohenputki. Keväällä liito-oravaselvityksen yhteydessä kuvilla havaittiin pieninä kukkivina ryhminä myös kevätesikkoa ja käenrieskaa. Vanha peltoalue on tyypiltään niittymäistä uusympäristöä. Kuvio ei kuulu perinnebiotooppeihin, sillä peltokäytöstä ei ole kulunut yli 50 vuotta. Kuvion nykyisestä niittokäytännöstä ei ole tietoa. Luonteeltaan alue kuitenkin muistuttaa tuoreita heinäniittyjä, joissa kasvilajisto kuvastaa edelleen korkeaa ravinteisuutta. Mikäli alueen kehitys jatkuisi nykyisen luonteisena ja aluetta niitettäisiin vuosittain, muuttuisi se ajan myötä perinnebiotooppeihin lukeutuvaksi tuoreeksi heinäniityksi.



**Kuva 3. Kallioisenkadun vanhaa, niittyttynyttä peltoa.**

Reunametsät ovat vaihtelevasti vuohenputkivaltaisia tai lähes kasvittomia kenttäkerrokseltaan (Kuva 4 ja Kuva 5). Puusto on lehtipuuvaltaista koivun ollessa vallitsevana lajina. Lajisto on tavanomaista: Rauduskoivu, hieskoivu, raita, vaahtera, tammi, nurmipuntarpää, nurmirölli, nurminata, harakankello, metsämansikka, vuohenputki, voikukka, maitohorsma, pihlaja, karhunputki, peltokorte, mäkihorsma, metsäkurjenpolvi, kyläkellukka, tuomi, rönsyleinikki, niittyleinikki, ojakellukka, metsäalvejuuri ja paimenmatara. Lounaiskulmassa on selvitysalueen ulkopuolella muutama vanha tammi ja tuomi.



**Kuva 4. Niityn eteläreunassa on kuusiaita ja lounaiskulmauksessa vuohenputkivaltaista, tuomien vallitsemaa ympäristöä.**



**Kuva 5. Lännessä selvitysalue rajautuu pihoihin. Länsireunassa on vanha oja, jonka reunstat kasvavat tiheää, nuorta koivikkoa.**

Kaakkoiskulman kulttuurilehdosta pääosa on selvitysalueen ulkopuolella. Kuvio on lehtipuiden luonnehtimaa kulttuurilehtoa, jossa on paikoin tiheä pensaskerros (Kuva 6). Puusto koostuu koi- vusta, tuomesta ja raidasta pensaskerroksen koostuessa lähes yksinomaan tuomesta. Kenttäker- ros on monin paikoin aukkoinen ja heikosti kehittynyt tai vuohenputken vallitsema. Kuviolla on ros- kaantumista. Lajistollisesti kuvio on tavanomainen.

Selvitysalueen luoteiskulmassa on piha-alue, jolla ei esiinny luontaisia luontotyyppisiä ja kasvilli- suus on osittain villiytynyttä pihalajistoa. Kuviolla ei ole mainittavia luontoarvoja.





**Kuva 6. Kaakkoiskulmassa esiintyy kulttuurilehtoa, jossa pensaskerros on erittäin tiheä ja kenttäkerroksessa vallitsevat isonokkonen ja vuohenputki. Kuvio on osin kulunut, sille on tuotu puutarhajätettä sekä rakennettu maja.**

### 5.1.1 Luontotyytit

Selvitysalueella ei esiinny luonnonsuojelulain tai vesilain luontotyyppisiä eikä uhanalaisia luontotyyppisiä: kulttuurivaikutteiset, vuohenputkivaltaiset kaupunkien pienet lehtokuviot eivät täytä varsinaisten lehtojen määritelmää ollen usein myös hyvin pienialaisia sekä kuluneita. Selvitysalueen vanha pelto on kehittynyt niitty-ympäristöksi. Mikäli niittyalueita niitettäisiin säännöllisesti, olisi sen kehityssuunta kohti varsinaista tuoretta heinäniittyä. Tämänhetkisen perinnebiotooppimääritelmän mukaisesti kohde ei ole perinnebiotooppi. Lajistollisesti kuvio on monipuolinen, joskin tavanomainen.

### 5.1.2 Huomionarvoiset kasvilajit

Selvitysalueella ei esiinny rauhoitettuja tai uhanalaisia kasvilajeja eikä muita huomionarvoisiksi luokiteltavia lajeja. Alueen kasvilajisto on tavanomaista.

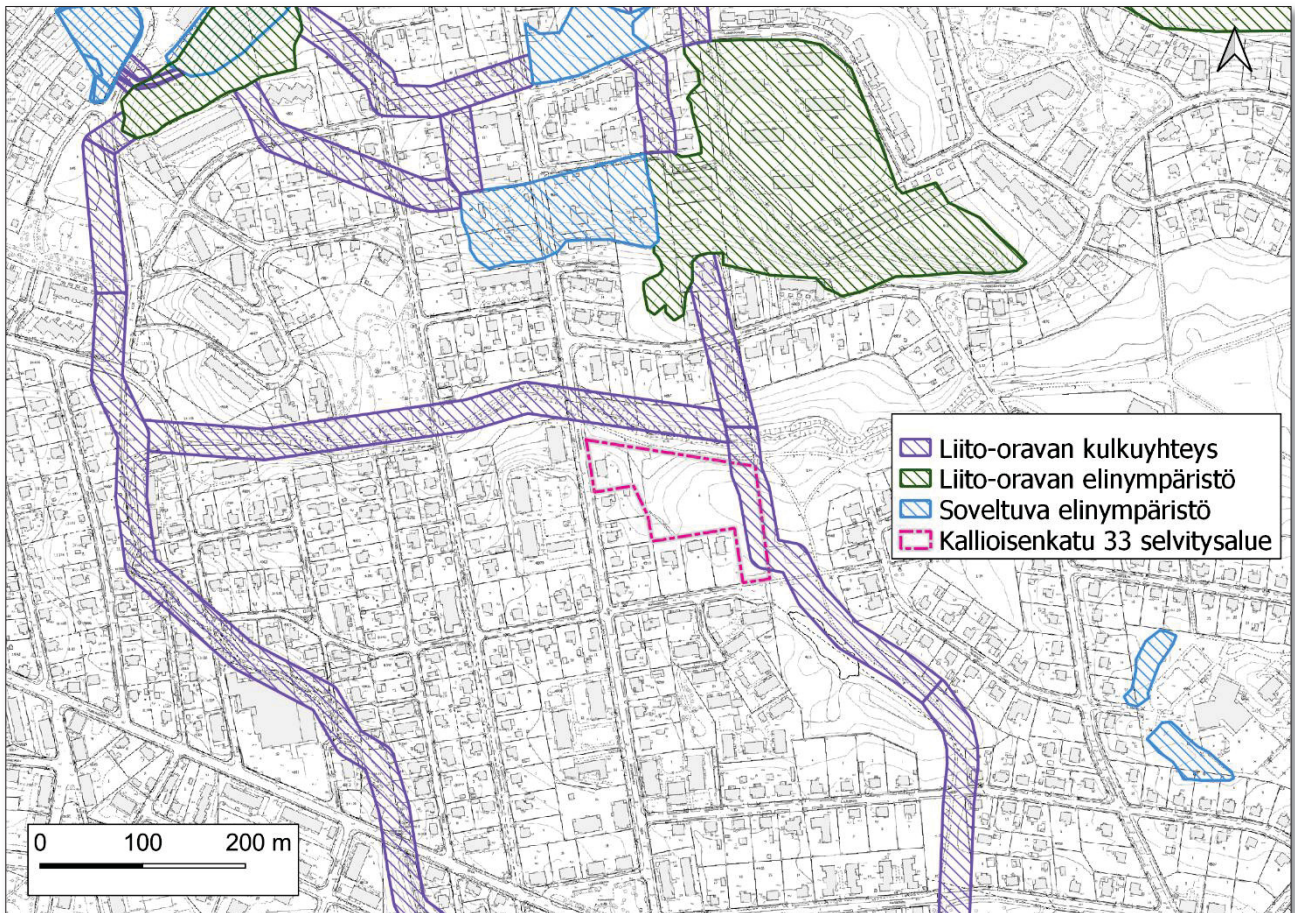
### 5.1.3 Vieraslajit

Selvitysalueella ei havaittu haitallisia vieraslajeja. Vanhan peltoalueen eteläreunassa kasvaa muutamia terttuseljoja.

## 5.2 Liito-orava

Selvitysalueen puusto on pääosin nuorta lehtipuustoa, eikä selvitysalueella havaittu liito-oravan papanoita eikä risupesisiä tai kolopuita, joita liito-orava voisi käyttää pesänään. Selvitysalue ei ole liito-oravan elinympäristöksi erityisen soveltuva eikä sillä ole luonnonsuojelulain mukaisia liito-oravan lisääntymis- ja levähdyspaikkoja. Selvitysalueen itäosissa on peltoalueiden väliin jäävä kapea puustoinen alue kuitenkin esitetty Kantakaupungin liito-oravaselvityksessä 2016 (Tampereen

kaupunki, 2016) liito-oravan mahdollisena kulkureittinä (kuva 7). Yhteys ei ole erityisen edustava, sillä sen puusto on pääosin nuorta, pieniläpimittaista lehtipuuta. Yhteydeltä ei havaittu merkkejä liito-oravasta eikä se todennäköisesti ole lajin käytössä. Tämän kulkureitti on yksi mahdollinen yhteys etelään selvitysalueen pohjoispuolella olevasta Jaakonmäenpuiston liito-oravan elinympäristöstä. Lajille on edellä mainitulta elinympäristöltä yhteys etelään myös selvitysalueen pohjoispuolella olevan kulkuyhteyden kautta.



**Kuva 7. Kantakaupungin liito-oravaselvityksessä (Tampereen kaupunki 2016) esitetyt mahdollinen liito-oravan kulkuyhteys selvitysalueella sekä elinympäristöt selvitysalueen läheisyydessä.**

### 5.3 Lepakot

Maastokartoituksissa lepakkoja havaittiin kesäkuun ja elokuun kartoituskerroilla. Lepakkolajeista selvitysalueella havaittiin pohjanlepakko ja viiksisiippa. Molempia lajeja havaittiin koko maastokartoitusten aikana yksi yksilö. Pohjanlepakko havaittiin sekä detektorilla että paljaalla silmällä. Viiksisiippa havaittiin detektorilla. Kooste havainnoista on esitetty taulukossa 1 ja havaintojen sijoittuminen selvitysalueelle on esitetty kuvassa 8.

### Taulukko 1. Kooste lepakkohavainnoista

Päivämäärä	Laji	Lisätiedot
22.-23.6	Pohjanlepakko	1 saalistava yksilö
14.-15.7	-	
30.-31.8	Viiksisiiippa	1 ohilentävä yksilö



**Kuva 8. Sijainnit, joissa lepakkoja havaittiin selvitysalueella eri selvityskerroilla.**

Selvitysalueen länsiosassa sijaitseva rakennus on asuinkäytössä, eikä siinä ole lepakon pesäpaikoiksi soveltuvia rakenteita. Lepakkohavaintoja ei myöskään tehty rakennuksen lähistöllä.

#### 5.4 Lahokaviosammalpotentiaali

Selvitykseen ei kuulunut lahokaviosammalkartoitusta, mutta muiden maastaselvitysten perusteella voidaan todeta, että selvitysalueen lahopuun määrä on vähäinen eikä järeää lahopuustoa ole alueella tällä hetkellä eikä lähitulevaisuudessa. Alue ei siten ole potentiaalinen lahokaviosammalen esiintymiselle.

## 6 JOHTOPÄÄTÖKSET

Selvitysalueen kasvilajisto on tavanomaista eikä alueella esiinny luonnontilaisia ympäristöjä. Reunametsiköt ovat vanhalle pellolle kasvaneita, kulttuurivaikutteisia puustoisia ympäristöjä. Avoin, vanha pelto on piirteiltään tuoreiden heinäniittyjen kaltainen, mutta historiatietojen perusteella se ei kuulu perinnebiotooppeihin. Sinänsä niittymäisellä ympäristöllä on kuitenkin niittylajistolle oma arvonsa. Vastavanlaista niittymäistä ympäristöä on laajalti myös selvitysalueen itäpuolella.

Selvitysalueella ei tehty havaintoja liito-oravasta eikä alue ole lajin elinympäristöksi soveltuvaa. Selvitysalueen itäosissa on puustoinen yhteys, joka on Tampereen kantakaupungin liito-oravaselvityksessä esitetty lajin mahdollisena kulkuyhteytenä. Selvityksen perusteella tämä yhteys ei ole liito-oravan käytössä.

Maastokäyntien yhteydessä selvitysalueelta havaittiin pohjanlepakko ja viiksisiippa, kumpaakin lajia kaikkiaan yksi yksilö koko maastokartoituksen aikana. Alueen rakennus ei selvityksen perusteella ole lepakoiden käytössä. Koska alueella havaittiin kaikkiaan vain kaksi lepakkoyksilöä, eikä heinäkuussa tehty yhtäkään lepakkohavaintoa, se ei täytä Suomen lepakkotieteellisen yhdistyksen kartoitusohjeiden mukaisten luokkien I-III kriteerejä. Lepakoiden esiintyminen ei estä maankäytön muutoksia selvitysalueella.

Alue ei ole potentiaalinen lahokaviosammalen esiintymiselle.

## 7 LÄHTEET

Tampereen kaupunki 2016. Kantakaupungin liito-orava selvitys 2016. Kaupunkiympäristö, Maankäytön suunnittelu. 75 s.

Tampereen kaupungin WMS-rajapinta - ilmakuvat