



TAMPERE

22.5.2023

Messukylä, Messukylänkatu 37-39, rakennusoikeuden lisääminen ja käyttötarkoituksen muutos, Asemakaava nro 8764

Diaarinumero: TRE: 8088/10.02.01/2018

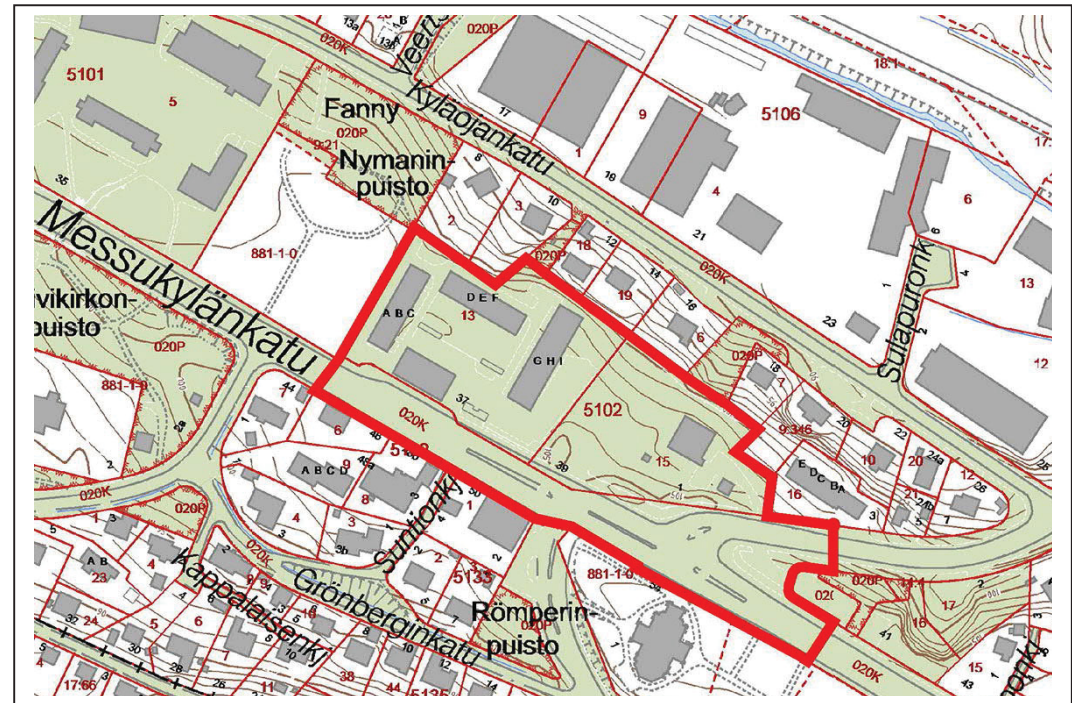
PALAUTE- JA VASTINERAPORTTI

Aloitusvaiheesta (OAS)

nähtävillä oloaikana 13.1.-3.2.2022 saadut
mielipiteet ja kommentit (yhteensä 15 kpl)

Vastauksia/toimenpiteitä edellyttäviä kohtia
alleviivattu.

karttaote kohteesta



TIIVISTELMÄ PALAUTTEESTA	VASTINE	TOIMENPITEET
<p>Maakuntamuseo:</p> <p>Arkeologisissa tutkimuksissa tulee noudattaa Suomen arkeologisten kenttätöiden laatuohjeita (2020) ja Museoviraston ohjeita. Työhankkeeseen liittyvistä tutkimuskustannuksista vastaa hankkeen toteuttaja MML 15 §:n perusteella.</p> <p>Rakennetun ympäristön ja maiseman osalta maakuntamuseo toteaa, että kaava-alue sijoittuu erittäin merkittävälle paikalle. Osallistumis- ja arviointisuunnitelmassa on asianmukaisesti tunnistettu alueen maisemalliset ja kaupunkikuvalliset arvot, ja hankkeen yhteydessä laaditaan maisema- ja kaupunkikuvaselvitys. Maakuntamuseo katsoo, että suunniteltu selvitys on lähtökohtaisesti riittävä kaavan rakennetun ympäristön ja maiseman arvojen sekä niihin kohdistuvien vaikutusten arvioimiseen.</p> <p>Lisäksi mahdollisen <u>uudisrakentamisen kaupunkikuvallisia ja kulttuuriympäristöön kohdistuvia vaikutuksia on syytä arvioida kuvasovittein</u>. Maakuntamuseo <u>kehottaa kaavoittajaa kiinnittämään erityistä huomiota kaava-alueen uudisrakentamisen tapaan</u>. <u>Uudisrakentamisen tulee sopia lähiympäristön arvokkaaseen kulttuuriympäristöön ja tukea paikan luonnetta vanhana kuntakeskuksena</u>.</p> <p>Kaavaluonnos pyydetään toimittamaan Pirkanmaan maakuntamuseoon lausuntoa varten.</p>	<p>Valmisteluvaiheen aineistoa on tutkittu kuvasovittein.</p> <p>Uudisrakentaminen jää alisteiseen asemaan Messukylän uuteen kirkkoon nähden, eikä sillä ole merkittäviä vaikutuksia Messukylän koulun tai vanhan kirkon suuntaan. Rakentamisen laatua ohjataan asemakaavan yleismääräyksiin.</p>	<p>Rakentamisen tapaa on kehitetty OAS-vaiheen alustavasta viitesuunnitelmasta tulleen palautteen myötä. Rakentamisen laatua ohjataan asemakaavan yleismääräyksiin.</p>
<p>ELY:</p> <p>Alue sijaitsee kulttuurihistoriallisesti ja maisemallisesti merkittävällä paikalla pohjavesialueella, ja siihen kohdistuu liikennemelua kahdesta suunnasta. Kaavan laatimiseen liittyy paljon reunaehtoja, mutta myös mahdollisuuksia eheyttää kyläkuva. Alue sijoittuu kahden maakunnallisesti arvokkaan kulttuuriympäristön aluerajauksen väliin. Messukylänkadun varren <u>täydennysrakentamisen tulee huomioida ympäröivät kulttuuriympäristön arvot siten, että muodostuu eheä ja historiaa kunnioittava kokonaisuus</u>. Messukylänkadun yleissuunnitelmaluonnoksessa keväällä 2020 on esitetty useita uudiskohteita, joille suuntautuu parhaillaan kaavoitusta. Messukylänkadun länsipäässä kaavassa 8734 on uudisrakentamisen</p>	<p>Valmisteluvaiheen aineistoa on tutkittu kuvasovittein.</p> <p>Uudisrakentaminen jää alisteiseen asemaan Messukylän uuteen kirkkoon nähden, eikä sillä ole merkittäviä vaikutuksia Messukylän koulun tai vanhan kirkon suuntaan. Rakentamisen</p>	<p>Rakentamisen laatua ohjataan asemakaavan yleismääräyksiin.</p>

TIIVISTELMÄ PALAUTTEESTA	VASTINE	TOIMENPITEET
<p>tyypiksi valittu aumakattoinen, arkkitehtuuriltaan perinteitä kunnioittava kerrostalorakentaminen kivijalkaliiketiloiheen. Myös nyt kaavoitettavan alueen <u>rakentamisessa tulee hakea ratkaisua, joka tukee Messukylän identiteettiä</u>. Kaavan <u>valmisteluvaiheessa on tarpeen laatia erilaisia suunnitteluvaihtoehtoja ja vertailla niiden kaupunkikuvallisia ja maisemallisia vaikutuksia sekä liikkumista ja meluntorjuntaa koskevia ratkaisuja. Vaihtoehtoista on hyvä laatia havainnekuvastoa mm. katunäkymän päätteisiin asettuvista kohdista ja suhteesta Messukylän uuteen kirkkoon</u>. On positiivista, että kadunvarren maantasokerrokseen on osoitettu liiketiloja. Osa kaavoitettavasta alueesta kuuluu maakunnallisesti merkittävään rakennettuun kulttuuriympäristöön sekä asettuu toisen maakunnallisesti merkittävän kulttuuriympäristön välittömään läheisyyteen (Messukylän kirkot ympäristöineen / Vanha kirkko ja ympäristö) ja valtakunnallisesti arvokkaan maisema-alueen välittömään läheisyyteen (Pirkanmaan harjumaisemat). Kaavasta on tarpeen järjestää viranomaisaloitusneuvottelu.</p>	<p>laatua ohjataan asemakaavan yleismääräyksiin. Suunnitteluprosessissa on tutkittu useita erilaisia tapoja ratkaista alue, kooste vaihtoehtoista esitellään kaavaselostuksessa.</p>	
<p>Ympäristönsuojelu:</p> <p><u>Ilmanlaatu tulee huomioida jatkosuunnittelussa etenkin jos asuinrakennukset sijoitetaan Messukylänkatuun rajattuna</u>. Ilmanlaatumallin 2011 mukaan ei PM10 vuosikeskiarvo ole rajaava tekijä, mutta ajoittain ilmanlaatu voi olla alueella heikkoa. PM10 vuorokauden ohjearvo saavuttaa 30µg/m³ tonttien Messukylänkadun puoleisella osalla. Jatkosuunnittelussa asuntojen ilmanotto on tarvittaessa suodatettava tai muutoin järjestettävä niin, ettei ilman epäpuhtaudet aiheuta asumisviihtyisyyteen ongelmia.</p>	<p>Ilmanlaatu huomioidaan asemakaavassa kaavamääräyksellä, joka ohjaa raittiin ilman ottoa.</p>	<p>Ilmanlaatu huomioidaan asemakaavassa kaavamääräyksellä, joka ohjaa raittiin ilman ottoa.</p>
<p>Terveydensuojelu:</p> <p><u>Rakennusten suunnittelussa tulee huomioida ilmanvaihdon puhtaan korvausilman saanti vähäpäästöiseltä suunnalta</u> ja perustamistavassa tulee huomioida, ettei kosteus nouse rakenteisiin. Asuntojen rakentamisen yhteydessä tulee huomioida, että</p>	<p>Ilmanlaatu huomioidaan asemakaavassa kaavamääräyksellä, joka ohjaa raittiin ilman ottoa.</p>	<p>Ilmanlaatu huomioidaan asemakaavassa kaavamääräyksellä, joka ohjaa raittiin ilman ottoa.</p>

TIIVISTELMÄ PALAUTTEESTA	VASTINE	TOIMENPITEET
<p>asunnon ilmanvaihdon ulkoilmavirran tulee olla käytön aikana vähintään 0,35 dm³/s neliometriä kohden kaikissa asuinhuoneissa.</p>		
<p>Viheralueet ja hulevedet: OAS ok.</p>	<p>Merkitään tiedoksi.</p>	
<p>Sähkölaitos: Tampereen sähköverkolla <u>tarve muuntamolle</u> johtuen lisärakentamisesta ja sähkönkulutuksen noususta.</p>	<p>Asemakaavassa on osoitettu kaksi paikkaa muuntamolle.</p>	<p>Asemakaavassa on osoitettu kaksi paikkaa muuntamolle.</p>
<p>Pirkanmaan liitto: Ei tässä vaiheessa lausuntoa.</p>		
<p>Mielipide 1: <u>Ei kerrostaloja eikä parkkipaikkoja Kyläojankadun puoleisten kiinteistöjen tonttien reunalle vaan koko matkalle viheralue suojavyöhykkeeksi. Parvekkeita tai isoja ikkunoita ei Kyläojankadun suuntaan. Kerrostalot maksimissaan 3 kerrosta, kerrostalot Messukylänkadun varteen.</u> Perustelut: Pientalotonttien viereen jyrkän rinteen reunalle rakennetut kerrostalot aiheuttaisivat kohtuutonta varjostumista, osalle tonteista ei käytännössä paistaisi enää lainkaan aurinko. Riskinä olisi myös maan painuminen, omakotitalojen rakenteiden eläminen ja <u>hallitsemattomat hulevedet.</u> Piha-alue tulisi suunnitella niin, ettei lumia aurata Kyläojankadun puoleisten kiinteistöjen rajalle, jolloin sulamisvedet aiheuttaisivat kiinteistöille kuormitusta ja haittaa. Mikäli rinteen reunalle rakennettaisiin kerrostaloja, tämä loukkaisi Kyläojankadun kiinteistöjen asukkaiden yksityisyyttä ja asumisrauhaa. Kerrostaloista olisi suora näkymä joidenkin omakotitalojen takapihalle ja sisätiloihin. Kyläojankadun kiinteistöihin kohdistuisi kohtuutonta arvon alenemista. <u>Kerrostalojen korkeutta harkitessa tulisi antaa painoarvoa arvokkaalle kulttuurimaisemalle. Liian korkeat talot ovat maisemaa hallitseva näkymä.</u></p>	<p>Aloitussuunnitelman alustavaa viitteesuunnitelmaa on kehitetty siten, että kerrostalot ovat kauempana Kyläojankadun kiinteistöistä. Tehdyn varjostustarkastelun mukaan suunnitellusta rakentamisesta ei koidu merkittävää haittaa naapureille. Hulevedet ja niiden käsittely on asemakaavassa</p>	<p>Aloitussuunnitelman alustavaa viitteesuunnitelmaa on kehitetty siten, että kerrostalot ovat kauempana Kyläojankadun kiinteistöistä.</p>

TIIVISTELMÄ PALAUTTEESTA	VASTINE	TOIMENPITEET
	huomioitu siten, että ne eivät aiheuta haittaa alarinteen naapureille.	
<p>Mielipide 2: Vastustamme suunnitelmaa rakentaa suunnitelmassa mainitunlaisia kerrostaloja. <u>Talojen kerrosmäärä saa olla enintään 3</u>, ja ikkunoita tai parvekkeita ei saa olla Kyläojankadun suuntaan. <u>Lähimmäs Kyläojankatua suunnitellut talot tulee poistaa suunnitelmasta</u>, ne olisivat liian lähellä Kyläojankadun taloja, ja pimentäisivät ko. tontit ja peittäisivät ikkunoistamme näkyvän arvokkaan kulttuurimaiseman. Kyseiseen kohtaan voi suunnitella ainoastaan viheralueen.</p>	<p>Aloitussvaiheen alustavaa viitesuunnitelmaa on kehitetty siten, että kerrostalot ovat kauempana Kyläojankadun kiinteistöistä.</p>	<p>Aloitussvaiheen alustavaa viitesuunnitelmaa on kehitetty siten, että kerrostalot ovat kauempana Kyläojankadun kiinteistöistä.</p>
<p>Mielipide 3: Vastustamme suunnitelmaa, <u>koska tulevat kerrostalot ovat korkeampia kuin aiemmin hyväksytyssä asemakaavassa</u> ja ne on sijoitettu eri lailla; niitä on tiheämmin ja lähempänä rajaa, joten ne varjostavat pihaamme entistä enemmän. Pelkäämme, että <u>rakentaminen saattaa aiheuttaa vaurioita talomme rakenteisiin (maamassojen siirto, junntaus, räjäytykset)</u>. Lisäksi talomme ja tontin 5102-13 välinen rinne on jyrkkä ja hiekkamaana altis sortumaan. Liitteessä uusi <u>asemakaavaehdotus.png</u> on merkittynä kirjaimella X rakennus, joka on tässä suhteessa kaikkein eniten huolta herättävä, koska se on niin lähellä tonttirajan jyrkkää hiekkarinnettä. Lisäksi <u>havainnekuvassa olevat rakennusten X, Y ja Z varjot on piirretty vähättelevään tyyliin; niissä ei selvästi ole huomioitu rinteiden jyrkkyyttä</u>, jonka takia talot käytännössä varjostavat pihaamme ympäri vuoden talomme molemmilla puolilla. Lisäksi olemme <u>huolissamme rakennusaikaisesta pitkäaikaisesta melusta ja lisääntyneen asukasmäärän aiheuttamista järjestyshäiriöistä</u>. Myös asunnon arvoon vaikuttava tekijä on, että aikaisempi lehtomainen ja rauhallinen ympäristö muutetaan tiiviisti rakennetuksi korkeiden kerrostalojen alueeksi. Ja varjoisuus vaikuttaa talon myyntiarvoon laskevasti.</p>	<p>Aloitussvaiheen alustavaa viitesuunnitelmaa on kehitetty siten, että kerrostalot ovat kauempana Kyläojankadun kiinteistöistä. Rakennusurakoitsija vastaa turvallisesta rakentamisesta sekä siitä, että rakennustoimenpiteillä ei aiheuteta vahinkoa. Asemakaavalla mahdollistetaan 100 uuden asukkaan koti palveluiden lähelle. Uudet asukkaat eivät</p>	<p>Aloitussvaiheen alustavaa viitesuunnitelmaa on kehitetty siten, että kerrostalot ovat kauempana Kyläojankadun kiinteistöistä.</p>

TIIVISTELMÄ PALAUTTEESTA	VASTINE	TOIMENPITEET
	automaattisesti tuota järjestyshäiriöitä.	
<p>Mielipide 4: Kysymykseni on, että <u>kuka korvaa rakennustyön aiheuttaman maanpainumisen aiheuttamat vauriot omakotitalollemme</u>, jonka arvo nykymarkkinoilla on yli 500.000eur? Olisin kiinnostunut kuulemaan myös kiinteistön <u>hulevesien toteutustavasta</u>. Haluaisin saada vastaukset ennalta, koska 8 kohdetta omistavana kiinteistösijoittajana minulla on kokemusta vastaavista tilanteista ja aloitan varautumisen asian käsittelemiseksi oikeudessa jo ennalta.</p>	<p>Rakennusurakoitsija vastaa turvallisesta rakentamisesta sekä siitä, että rakennustoimenpiteillä ei aiheuteta vahinkoa. Asemakaava-aineistossa on hulevesiselvitys ja suunnitelma. Tavoitteena on, että hulevesien määrä verkostossa leikkautuu nykyisestä.</p>	
<p>Mielipide 5: Suunniteltu liian korkeita, 4. 5. ja 6-kerroksisia kerrostaloja nykyisten 3-kerroksisten tilalle. <u>Kaksi lähitaloa tunkeutuu 5-kerroksisina nykyisiä huomattavasti lähemmäksi omakotitaloja</u> pimentäen myös etelänpuolen auringon kajon. Nämä kahden talon on oltava 5 kerroksen sijasta 3 kerroksisia. <u>Tällä alueella on myös löytynyt kaivauksissa muinaskiviraunioita</u>. Myös <u>hautuumaan viereinen kerrostalo on 6 kerroksisena rakennettuna liian korkea rakennus vanhan hautuumaan kupeeseen</u>. <u>4 kerroksinen olisi tähän sopivampi rakennus</u>. Ymmärrän että rakennuksiakin on joskus uusittava, mutta alamaan omakodeille kohtuullisella haitalla.</p>	<p>Aloituvaiheen alustavaa viitesuunnitelmaa on kehitetty siten, että kerrostalot ovat kauempana Kyläojankadun kiinteistöistä. Tehdyn varjostustarkastelun mukaan suunnitellusta rakentamisesta ei koidu merkittävää haittaa naapureille.</p>	<p>Aloituvaiheen alustavaa viitesuunnitelmaa on kehitetty siten, että kerrostalot ovat kauempana Kyläojankadun kiinteistöistä.</p>

TIIVISTELMÄ PALAUTTEESTA	VASTINE	TOIMENPITEET
	<p>Asemakaava-alueelta on tehty arkeologinen selvitys, jossa ei ole ilmennyt arkeologista kulttuuriperintöä.</p>	
<p>Mielipide 6: Jotta Kyläojankadun pientalotonteille paistaisi vastaisuudessa paikoin aurinko, suunnitelman <u>kokonaistalomäärää tulee vähentää: kahdelle Kyläojankadun puoleiselle reunalle suunnitellulle viisikerroksiselle kerrostalolle henkselit päälle</u> (alkuperäisessä suunnitelmassa taisi muutenkin olla pari taloa vähemmän kuin tässä viimeisimmässä suunnitelmassa?) <u>Loput kerrostalot Messukylänkadun varteen ja niillekin kerroskoko maksimissaan kolme.</u> Tämä suunnitelma on järjetön ja törkeä, <u>eikä siinä ole huomioitu sen vaikutuksia Kyläojankadun pientalotonttien kiinteistöille.</u> Mikäli tämä suunnitelma toteutuisi, meidän pihaan ei paistaisi enää lainkaan aurinko, ei edes juhannuksena kun aurinko korkeimmillaan. Olohuoneen näkymä olisi korkean kerrostalon päätyseinä ja kerrostalon asukkaiden parvekkeelta suora näkymä meidän olohuoneeseen. Myös <u>parkkipaikan sijainti on kyseenalainen.</u> Viime kesänä tuli muutama todella runsas sadekuuro, joiden seurauksena esimerkiksi (mitä ilmeisimmin TOASin tontilta peräisin olevat) hulevedet juoksivat koskena rinnettä alas ja pyyhkivät mennessään Fanny Nymanin puiston polun. <u>Miten vastaisuudessakaan pystytään hallitsemaan runsaammat hulevedet, jos rinteiden reunalle korkean harjun päälle rakennetaan kerrostaloja ja parkkipaikkoja.</u> Asfaltoiduilta pinnoilta tulee kerralla niin runsaat sadevedet, että mikään kaivo ei sitä kerralla vedä. Ylimääräinen vesi saasteineen valahtaa suoraan rinnettä alas Kyläojankadun varren tonteille. <u>Viheralue rinteiden reuna-alueelle on välttämätön.</u> Toivoisin, että kaupungin tontilla aidan vieressä olevat syreenit säästettäisiin, jotta ne voisivat toimia kauniina ja sopivan korkuisena näköesteinä tonttien välillä.</p>	<p>Aloitussuunnitelman alustavaa viitesuunnitelmaa on kehitetty siten, että kerrostalot ovat kauempana Kyläojankadun kiinteistöistä. Tehdyn varjostustarkastelun mukaan suunnitellusta rakentamisesta ei koidu merkittävää haittaa naapureille. Asemakaava-aineistossa on hulevesiselvitys ja suunnitelma. Tavoitteena on, että hulevesien määrä verkostossa leikkautuu nykyisestä. Asemakaavalla on suojeltu olevaa puustoa kaava-alueen</p>	<p>Aloitussuunnitelman alustavaa viitesuunnitelmaa on kehitetty siten, että kerrostalot ovat kauempana Kyläojankadun kiinteistöistä. Asemakaavalla on suojeltu olevaa puustoa kaava-alueen pohjoisosassa sekä hautausmaan vieressä.</p>

TIIVISTELMÄ PALAUTTEESTA	VASTINE	TOIMENPITEET
	pohjoisosassa sekä hautausmaan vieressä.	
<p>Mielipide 7: Vaadimme: <u>Ei yhtäkään kerrostaloa Kyläojankadun puoleisten kiinteistöjen tonttien reunalle. Ei myöskään parkkipaikkoja tälle alueelle, vaan koko matkalle viheralue suojavyöhykkeeksi.</u> Talojen parvekkeita tai isoja ikkunoita ei Kyläojankadun suuntaan. Kerrostalojen <u>korkeus maksimissaan 3 kerrosta, ja kerrostalot tulisi sijoittaa Messukylänkadun varteen.</u> Perustelut: Pientalotonttien viereen jyrkän rinteiden reunalle rakennetut kerrostalot aiheuttaisivat kohtuutonta varjostumista, osalle tonteista ei käytännössä paistaisi enää lainkaan aurinko. Riskinä olisi myös maan painuminen, omakotitalojen rakenteiden eläminen sekä <u>hallitsemattomat hulevedet.</u> Myös piha-alue tulisi suunnitella niin, ettei lumia vahingossakaan aurattaisi Kyläojankadun puoleisten kiinteistöjen rajalle, jolloin sulamisvedet aiheuttaisivat kiinteistöille kuormitusta ja haittaa. Mikäli rinteiden reunalle rakennettaisiin kerrostaloja, tämä loukkaisi Kyläojankadun kiinteistöjen asukkaiden yksityisyyttä ja asumisrauhaa. Kerrostaloista olisi suora näkymä joidenkin omakotitalojen takapihalle ja sisätiloihin. Kyläojankadun kiinteistöihin kohdistuisi kohtuutonta arvon alenemista kaikista edellä mainituista syistä johtuen. <u>Kerrostalojen korkeutta harkitessa tulisi antaa painoarvoa myös arvokkaalle kulttuurimaisemalle.</u> Liian korkeat talot ovat maisemaa hallitseva näkymä</p>	<p>Aloitusvaiheen alustavaa viitesuunnitelmaa on kehitetty siten, että kerrostalot ovat kauempana Kyläojankadun kiinteistöistä. Tehdyn varjostustarkastelun mukaan suunnitellusta rakentamisesta ei koidu merkittävää haittaa naapureille. Asemakaavalla on suojeltu olevaa puustoa kaava-alueen pohjoisosassa sekä hautausmaan vieressä. Asemakaava-aineistossa on hulevesiselvitys ja suunnitelma. Tavoitteena on, että hulevesien määrä verkostossa leikkautuu nykyisestä.</p>	<p>Aloitusvaiheen alustavaa viitesuunnitelmaa on kehitetty siten, että kerrostalot ovat kauempana Kyläojankadun kiinteistöistä. Asemakaavalla on suojeltu olevaa puustoa kaava-alueen pohjoisosassa sekä hautausmaan vieressä.</p>

TIIVISTELMÄ PALAUTTEESTA	VASTINE	TOIMENPITEET
	<p>Asemakaavan yhteydessä on tehty kaupunkikuvaselvitys, jonka mukaan suunnitellulla rakentamisella ei ole suuria vaikutuksia Messukylän kulttuurimaisemaan.</p>	
<p>Mielipide 8: Pidämme alueen kehittämistä erittäin hyvänä asiana. Suunniteltu muutos rajautuu taloyhtiömme piha-alueeseen. Ehdotelmassa alueelle suunnitellaan kerrostaloja siten, että kulku parkkialueella säilyy entisessä kohdassaan, joka nykyisellä toiminnalla (päiväkoti) on hankalakäyttöinen, sillä risteys on hyvin lähellä Ristinarkuntien ja Messukyläntien risteystä, joka on nykypäivänä erittäin ruuhkainen risteys. Kaavassa toivoisimme huomiotavan vaihtoehdon, missä <u>piha-alueelle kulku tapahtuisi mieluummin Messukylänkadulta esim. liikennevalo-ohjatusti Kirkonmäenkadun risteyksestä kuin nykyisestä ja suunnitellusta paikasta. <u>Parkkialueen sijainti on suunnitelmassa hyvä, talojen jäädessä kauemmaksi taloyhtiömme piha-alueelta.</u> Talojen korkeudessa pyydämme että ei lisättäisi auringon varjostumia eikä uusista rakennuksista olisi liian suoraa näkyvyyttä piha-alueellemme. Nykyisin alueella on 1 kerroksiset päiväkotit ja huoltorakennukset. Koska suunnitelmassa talot sijaitsevat hieman korkeammalla kuin taloyhtiömme rakennukset, niin toivomuksemme on että <u>lähin rakennus (IV) rajoitetaan maksimissaan kahteen asuin kerrokseen ja että uudisrakennuksen ja taloyhtiömme piha-alueen rajalle rakennetaan riittävä aita pienentämään parkkialueelta tulevaa liikenteen melua sekä näkösuojaksi.</u> Matalaa rakentamista tukisi myös näkymä Messukylän kirkkoon, jota ei toivota peitettävän korkealla rakentamisella. Lisäksi <u>toivomus että Messukylänkadun meluselvityksessä selvitettäisiin melu myös taloyhtiömme talojen takapihalla (rajautuu Ristinarkuntiehen).</u> Aiemmassa selvityksessä joka tehtiin Messukylänkadun liikenteen ja maankäytön yleissuunnitelmassa ei mielestämme ollut huomioitu piha-</u></p>	<p>Suunnittelualueelle on kaksi ajoneuvoliittymää, toinen Messukylänkadun puolelta ja toinen Ristinarkuntien puolelta. Asemakaavan yhteydessä laadittavat selvitykset rajoittuvat lähtökohtaisesti asemakaava-alueelle. Uusi rakentaminen rajoittaa katuliikenteen melua Messukylänkadulta, mikä parantaa jonkin verran myös naapurien olosuhteita. Tieto meluhaitasta on välitetty kaupungin</p>	<p>Suunnittelualueelle on kaksi ajoneuvoliittymää, toinen Messukylänkadun puolelta ja toinen Ristinarkuntien puolelta.</p>

TIIVISTELMÄ PALAUTTEESTA	VASTINE	TOIMENPITEET
<p>alueellemme tulevaa melua saati tärinää lisääntyneestä liikenteestä johtuen Ristinarkuntie-Messukylänkadun risteysalueella. <u>Melu koetaan tällä hetkellä hyvin haitallisena piha-alueella.</u> Näihin toivoisimme kaupungilta ratkaisuja joko meluaidan ja/tai Ristinarkuntien nopeusrajoitin töyssyjen muodossa tai jopa kieltämistä Ristinarkuntien käyttämistä läpikulkureittinä raskaalta liikenteeltä yms. Mikäli nykyinen ja uuden suunnitelman pihayhteys Ristinarkuntieltä estettäisiin ja siihen rakennettaisiin esim. autotalleja ja aita, uskoisimme että tällä olisi melullisesti suotuisa vaikutus myös piha-alueellemme, koska suurin meteli tulee juuri tuon kulkuaukon kautta.</p>	<p>ympäristönsuojelulla, joka koordinoi meluntorjuntaa kaupungin alueilla.</p>	
<p>Mielipide 9: (Omakotiyhdistys): <u>Arvokas maisema-alue ja kulttuurihistoriallisesti merkittävä rakennettu ympäristö suunnittelun lähtökohdaksi. Alueen arvot haasteellinen lähtökohta kirkkoa vastapäätä sekä kirkon ja koulun välisellä alueella.</u> rakentaminen ei voi nousta merkittävään asemaan maisemassa <u>eikä saa katkaista nykyisten arvorakennusten välistä yhteyttä.</u> Messukylänkadun yleissuunnitelma, jossa kerrosluku neljä, on luonteva.</p> <p>Nykyinen rakenne on sijoittunut Messukyläntien varteen harjun suuntaisina massoina. <u>Tulisi tehdä vaihtoehto, joka noudattaa harjun laen suuntaista rakentamista ja tukeutuu katulinjaan.</u> Tällä merkitys maisemakuvaan ja merkittävään kulttuuriympäristöön.</p> <p><u>Ei ole noudatettu yleissuunnitelman 4-krs. enimmäiskorkeutta. viisi- ja kuusikerroksiset ovat ristiriidassa kirkon ja koulun mittakaavaan sekä pohjoisrinteen pientaloihin sekä muuttavat pientaloasutuksen valoisuus- ja pienilmasto-olosuhteita.</u> Nyt esitetty ratkaisu heikentää maisema ja kulttuurihistoriallisia arvoja ja aiheuttaa tarpeetonta haittaa olevalle asutukselle.</p> <p>Harjumaiseman merkittävän ominaispiirteen, <u>puuston, säilyttämistä puoltaa alueen kautta osoitettu ekologinen käytävä.</u> Säilytettävät puustoalueet tulee selvittää ja osoittaa kaavassa säilytettävänä puina/istutusalueina.</p> <p>Messukylän omakotiyhdistys edustaa alueen omakotiasukkaita alueen suunnitteluhankkeissa. Yhdistys toimi aiemmin nimellä Aakkulan ja lähiympäristön omakotiyhdistys.</p>	<p>Asemakaavan yhteydessä on tehty kaupunkikuvaselvitys, jonka mukaan suunnitellulla rakentamisella ei ole suuria vaikutuksia Messukylän kulttuurimaisemaan. Aloituvaiheen alustavaa viitesuunnitelmaa on kehitetty siten, että kerrostalot ovat kauempana Kyläojankadun kiinteistöistä. Tehdyn varjostustarkastelun mukaan suunnitellusta rakentamisesta ei koidu merkittävää haittaa naapureille.</p>	<p>Asemakaavan yhteydessä on tehty kaupunkikuvaselvitys, jonka mukaan suunnitellulla rakentamisella ei ole suuria vaikutuksia Messukylän kulttuurimaisemaan. Aloituvaiheen alustavaa viitesuunnitelmaa on kehitetty siten, että kerrostalot ovat kauempana Kyläojankadun kiinteistöistä. Asemakaavalla on suojeltu olevaa puustoa kaava-alueen pohjoisosassa sekä hautausmaan vieressä.</p>

TIIVISTELMÄ PALAUTTEESTA	VASTINE	TOIMENPITEET
	Asemakaavalla on suojeltu olevaa puustoa kaava-alueen pohjoisosassa sekä hautausmaan vieressä.	