

Tampereen kaupunki

## Messukyläntien ja Kalevantien arkeologiset selvitykset



Raportti

3.6.2022

---

## Sisällysluettelo

<b>1</b>	<b>Johdanto</b> .....	<b>1</b>
<b>2</b>	<b>Alue</b> .....	<b>3</b>
<b>3</b>	<b>Menetelmät</b> .....	<b>5</b>
<b>4</b>	<b>Havainnoidut kohteet</b> .....	<b>6</b>
4.1	Kalevankangas .....	7
4.2	Messukylän kirkon ympäristö.....	14
<b>5</b>	<b>Kohteet</b> .....	<b>18</b>
5.1	Tampere Kalevankangas (1000020982) .....	18
5.2	Kalevanrinne NW (1000024594) .....	20
<b>6</b>	<b>Tulokset</b> .....	<b>22</b>
<b>7</b>	<b>Lähteet</b> .....	<b>23</b>

*Kansikuva: Kalevankankaan itäosassa kulkeva polku.*

*Taustakarttoina Maanmittauslaitoksen Karttakuvapalvelun (WMTS) 05/2022 aineistoa, ellei toisin mainita.  
Koordinaatisto ETRS-TM35FIN, korkeus N2000.  
Raportin kuvat: Kalle Luoto*

3.6.2022

## Messukyläntien ja Kalevantien arkeologiset selvitykset

### Arkistotiedot

Taulukko 1. Tehdyn arkeologisen inventoinnin arkistotiedot.

Arkistoitava tieto	Tiedon kuvaus
Tutkimustyyppi:	Arkeologinen inventointi
Tutkimuksen tekijä:	FM Kalle Luoto
Tutkimusten rahoittaja:	Tampereen kaupunki
Aikaisemmat tutkimukset lähialueella:	Hannu Poutiainen ja Tapani Rostedt inventointi 2009 Vadim Adel tarkastus 2009 Ulla Lähdesmäki tarkastus 2018

### 1 Johdanto

Tämä selvitys keskittyi Messukyläntien ja Kalevantien sekä Messukylän uuden kirkon ja hautausmaan ympäristöön. Tampereen kaupunki on tehnyt Messukyläntien ja Kalevantien kokonaisuudesta Kalevantie – Messukyläntie – Kangasalan tien kattavan kokonaissuunnitelman. Messukyläntien varteen sijoittuu useita asemakaavan muutosalueita ja katujärjestelyjä on tarpeen paikoitellen muuttaa. Kalevantiestä on valmistunut yleissuunnitelma, josta on nyt jatkettu toteutussuunnitteluun. Kalevantien alueella sijaitsee kaksi muinaisjäännöskohdetta, Kalevankangas (1000020982) ja Kalevanrinne NW (1000024594), joita tässä tutkimuksessa tarkastellaan osittain suunnitelmien tarkentamiseksi ja mahdollisten jatkotutkimustarpeiden määrittämiseksi.

Inventointi suoritettiin kohdissa, joissa tien, kaiteiden tai muiden hankkeeseen liittyvien rakenteiden sijainti ulottuu muinaisjäännösalueelle tai aivan sen läheisyyteen. Muutokset sijoittuvat lähinnä paikoittain tiealueen eteläreunaan rakennettavaan 1,5 metriä leveään levennykseen, luiskiin, melusteeseen ja Karjalanpuiston polun parantamiseen.

Maastotyön toteuttamiseksi haettiin Museovirastolta tutkimuslupa, koska muinaisjäännösalueella tehtiin metallinilmaisinhavainnointia sekä kaivettiin muutamia koekuoppia tai -pistoja. Tarkempia tutkimuksia kohteilla ei tehty, ainoastaan tarkasteltiin sitä, sijaitseeko potentiaalisia kohteita suunniteltujen toimenpidealueiden kohdalla sekä pyritään arvioimaan tulevaisuudessa tarvittavia tarkempia tutkimuksia. Koko aluetta ei tämän tutkimuksen yhteydessä kartoitettu.

Työn toteutti FCG Finnish Consulting Group Oy ja Heilu Oy (Kalle Luoto) yhteistyönä. Maastotöihin osallistui arkeologi (FM) Sinikka Kärkkäinen. Työn tilaaja oli Tampereen kaupunki, Kaupunkiympäristön suunnittelu, asemakaavoitus.



3.6.2022



Kartta 1. Yleiskartta selvitysalueen sijainnista. MK 1 : 50 000.

3.6.2022

## 2 Alue

### Kalevankangas

Kalevankangas sijaitsee noin kilometrin Tampereen keskustasta itään. Harjulla on Kalevankankaan hautausmaa, joka on perustettu vuonna 1880. Sisällissodan lopulla Tampereen valtauksen aikana hautausmaan maastossa käytiin maaliskuun lopussa 1918 ankaria taisteluita. Hautausmaalla sijaitsee nykyisten sankarihautojen läheisyydessä näköalapaikka, jolla toimi toisen maailmansodan aikana ilmatorjuntayksikkö. Osa yksiköiden toiminnasta oli sijoittunut myös varsinaisten it-tykkiasemien pohjoispuolelle, ns. Kalevan männikköön.

Kalevankangas on osa kaupungin halki kulkevaa harjumuodostumaa. Harjun itäosa on merkittävää pohjavesialuetta. Harjun laella kulkee itä-länsisuuntainen ajoväylä, jonka eteläpuolella, harjun etelärinteellä sijaitsee hautausmaa ja asuntoalueita. Ajoväylän pohjoispuolinen alue on suosittua ulkoilualueita, mikä näkyy alueen kuluneisuutena. Harjun etelärinteelle ovat tyyppisiä kuivat, aurinkoiset ja lämpimät kedot. Kalevanharjun maaperä on rehevää ja metsätyyppi pääosin lehtomaista ja tuoretta kangasta. Harjun eteläpuolella on lidesjärvi, ja harjun etelärinnettä pitkin kulkee junarata Jyväskylään.

### Messukyläntie

Messukyläntien eteläpuolella sijaitsee Messukylän vanhan kivikirkko. Kirkkoa ympäröi vanha kirkkomaa ja sen välittömässä läheisyydessä on 1846 rakennettu hirsinen pitäjänmakasiini (lainaviljamakasiini). Messukylän vanha ja uusi kirkko hautausmaineen ja makasiineineen muodostavat maakunnallisesti merkittävän rakennetun ympäristön. Kirkko on suojeltu kirkkolailla. Alueelta ei tunneta kiinteitä muinaisjäännöksiä, mutta sen välittömässä läheisyydessä sijaitsee kiinteä muinaisjäännos Messukylän keskiaikainen kirkko (muinaisjäännosrekisteritunnus 1000014805).

Messukylän kokonaisuus muodostuu harjusta ja sen molemmin puolin olevista vesiyhteyksistä ja alavista kosteikoista sekä historiallisista kylistä. Historiallisesti asutus on keskittynyt harjun pohjoispuolelle Takahuhdin kylään. Harjun eteläpuolinen historiallinen asutus on ollut Messukylän kylässä nykyisen Turtolan kauppakeskuksen ympäristössä.

Kantatalojen lisäksi Takahuhdin kylätontin koillisreunalla sijaitsi Messukylän pappila, jonka maat oli erotettu kylästä omaksi kokonaisuudekseen. Messukylän pappila perustettiin 1630-luvulla, kun Messukylä itsenäistyi Pirkkalan emäseurakunnasta omaksi seurakunnaksi. Vakiintuneen käytännön mukaisesti pappilan pohjaksi otettiin autiotila, Takahuhdin Haran tila, johon yhdistettiin vielä kaksi muuta autiotilaa.

Vuonna 1555 Messukylän kirkon seudusta tuli sotilaiden kokoontumis- ja harjoituskenttä. Kirkon vieressä pidettiin Porin jalkaväkirykmentin tarkastukset ja harjoitukset. Ensimmäinen maininta rykmentin tarkastuksesta on vuodelta 1666. Keskeinen sijainti usealta taholta tulleiden teiden risteyksessä ja eriomaiset näkymät joka suuntaan teki paikan soveliaaksi rykmentin kokoontumispaikaksi.

3.6.2022



Kartta 2. Messukylän vanhan kirkon tienoo 1700-luvun lopulla. Vanhan kirkon kaakkoispuolelle on merkitty rykmentin kokoontumispaikka ("Regiments möts plan").  
Lähde: Kiinteistötietojärjestelmä: Messukylän toimituskartta 1780-83 (1842).



Kartta 3. Nykyinen maastokartta Messukylän vanhan kirkon tienoosta. MK 1:8000.



3.6.2022

### 3 Menetelmät

Inventoinnissa oli tarkoitus alustavasti selvittää, sijaitseeko suunnitellun ja muuttuvan maankäytön alueilla kiinteää muinaisjäännöstä tai muita arkeologisia kohteita. Työ aloitettiin tutustumalla alueen aikaisempaan maankäyttöön lähinnä historiallisten karttojen avulla. Tämän jälkeen tutustuttiin aikaisempiin arkeologisiin tutkimuksiin selvitysalueen lähiympäristössä.

Maastotöiden yhteydessä tehtiin silmämääräistä havainnointia ja kairausta sekä kaivettiin muutamia lapionpistoja. Koska toinen katusuunnitelman alueella sijaitsevista muinaisjäännöksistä on muinaisjäännöstyyppiltään taistelupaikka, sen kohdalla kiinteiden jäännösten havaitsemisen lisäksi pyrittiin havainnoimaan taistelupaikkaan liittyviä löytöjä metallinilmaisimen avulla (esim. hylsy, ammusten, kranaattien sirpaleet ja osat). Maastotöiden yhteydessä tehdyt havainnot kirjattiin kirjallisin muistiinpanoin, GPS-laitteella sekä valokuvaamalla. Mittauksiin käytettiin Garmin Montana 610 merkkistä GPS-laitetta. GPS-laitetta käytettiin lähinnä koekuoppien ja muistiinpanojen tukena. Tutkimuksen havainnot dokumentoitiin valokuvaamalla sekä kirjallisin muistiinpanoin. Mittausdokumentoinnissa käytettiin kelamittaa sekä laseretäisyysmittaria.

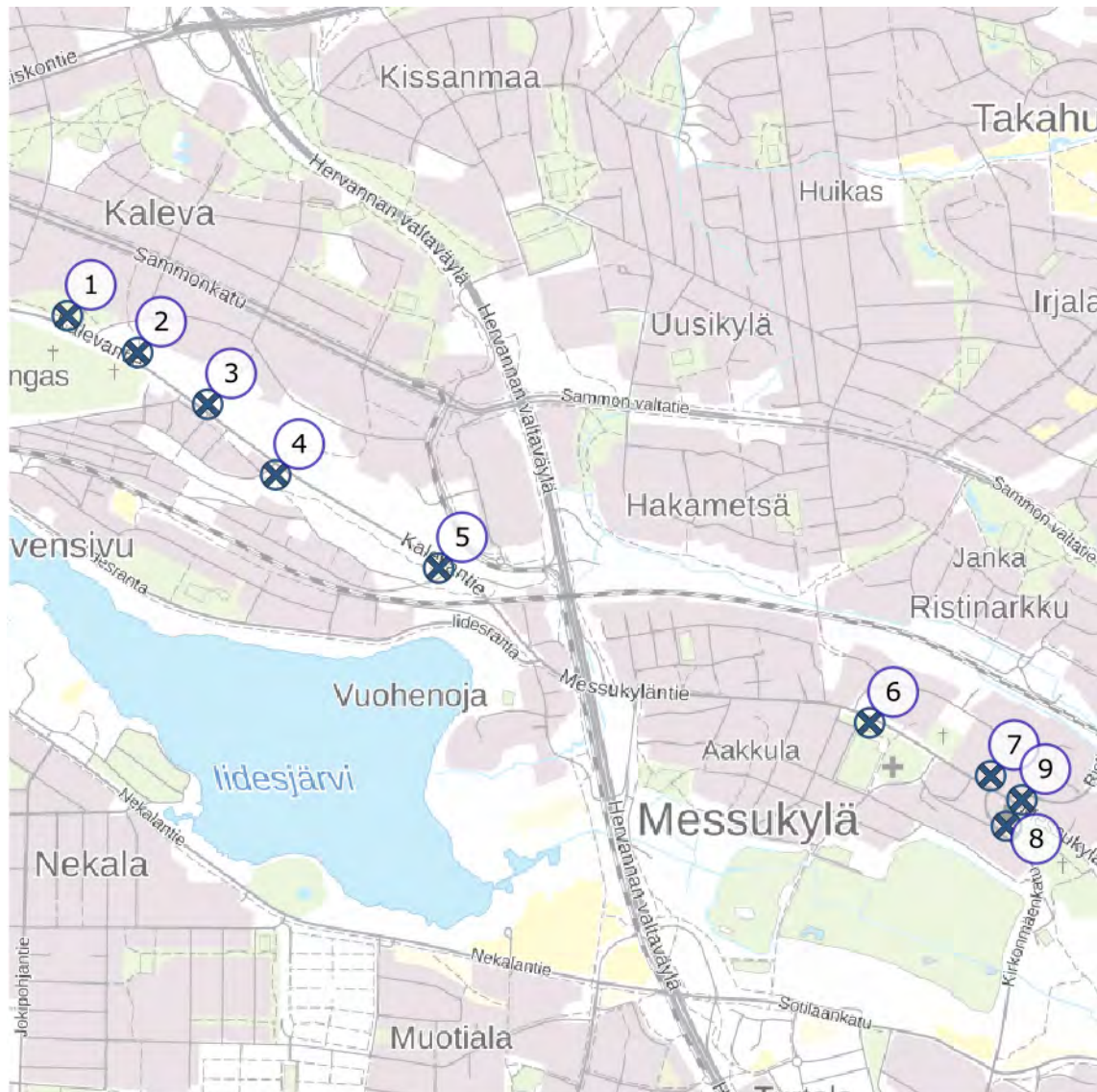
Raportointivaiheessa analysoitiin maastotöiden yhteydessä kerätty aineisto sekä laadittiin raportti ja siihen liittyvät kartat. Raportin koordinaatit on ilmoitettu ETRS-TM35FIN - järjestelmän mukaisina. Inventointiin liittyvät digitaalivalokuvat ja raportin alkuperäiskappale on arkistoitu Heilu Oy:n arkistoon Tampereella.



Kuva 1. Koekuoppa Kalevankankaalla.

3.6.2022

#### 4 Havainnoidut kohteet

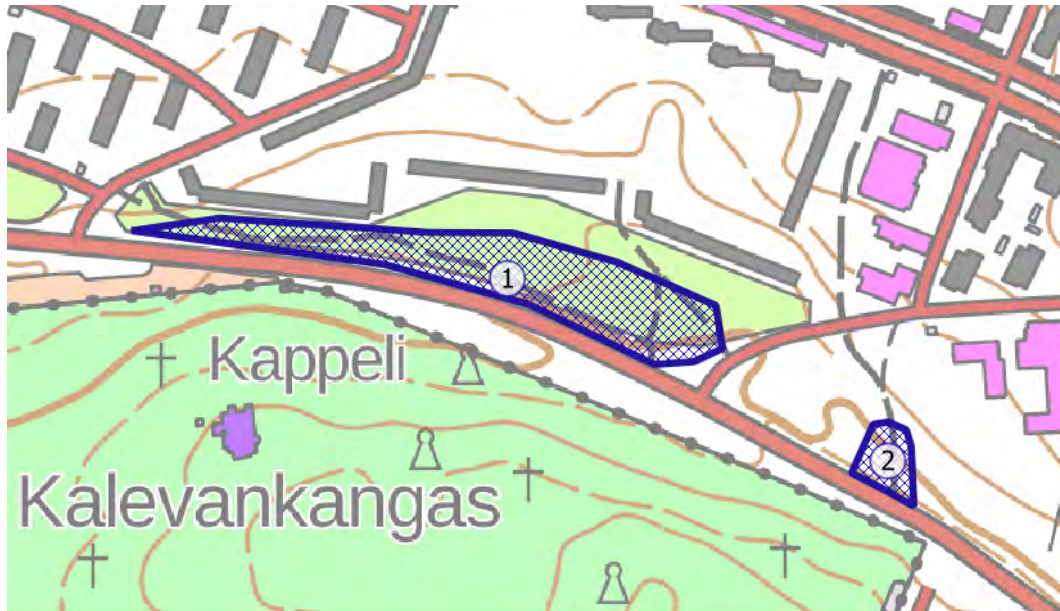


Kartta 4. Yleiskartta havainnoitujen kohteiden sijainnista.



3.6.2022

#### 4.1 Kalevankangas



Kartta 5. Tarkastetut alueet 1 ja 2. MK 1 : 5000.

##### 1. Puisto Kiinanmuurin ja hautausmaan välissä

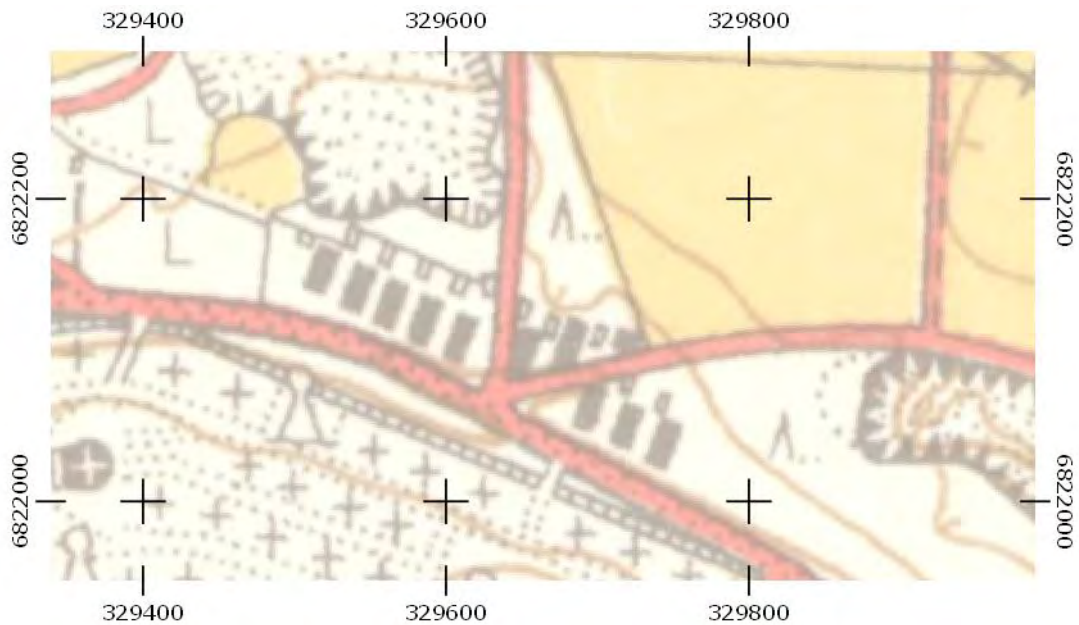
Paikalla on hoidettua puistoa, jossa ei voi havaita maanpinnalle merkkejä muinaisjäännöksestä. Alueella on ollut rakennuksia vielä 1960-luvulla. Rakennukset on ilmeisesti purettu 1970-luvulla ja alue muutettu puistoksi 1980-luvulla.

Alueella ei todennäköisesti ole säilynyt muinaisjäännökseen liittyviä rakenteita.

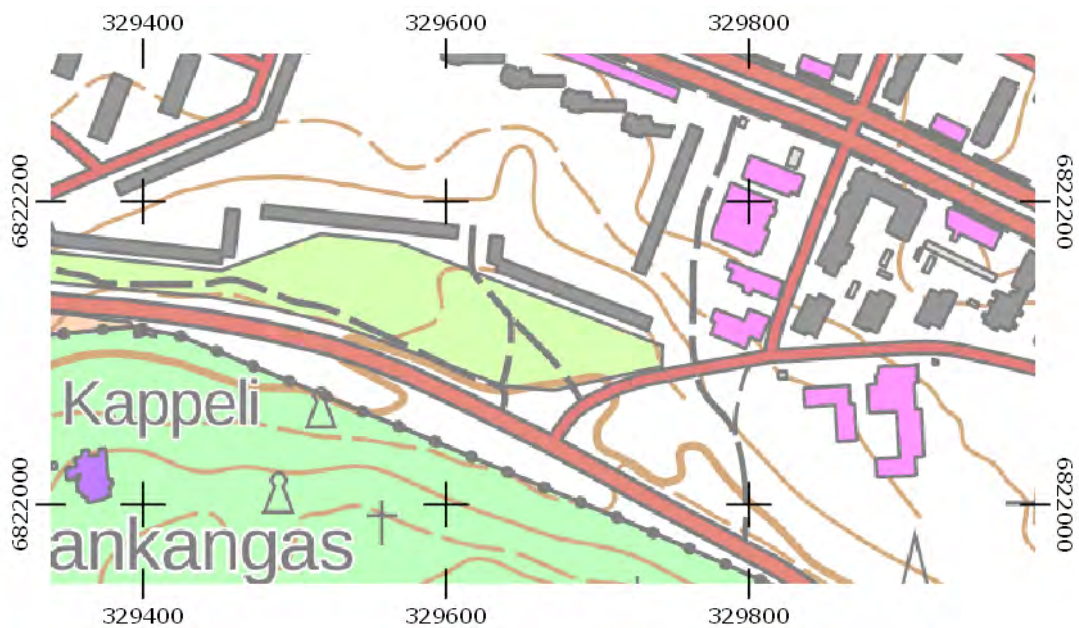


Kuva 2. Alue 1 on hoidettua puistoa, jossa on myös puistokäytäviä.

3.6.2022



Kartta 6. Ote vuoden 1953 peruskartasta.



Kartta 7. Ote vuoden 2022 maastokartasta.



3.6.2022

## 2. Polku Takojankadun ja Kalevantie risteyksen itäpuolella

Alueella on ollut rakennuksia vielä 1960-luvulla. Rakennukset on ilmeisesti purettu 1970-luvulla.

Polku on korkean penkereen päällä. Kalevantien laitaan tehtyjen lapionpistojen kohdalla maaperä vaikutti muokatulta ja sekoittuneelta, ei havaintoa mm. huuhtoutumis- tai rikastumiskerroksesta, mutta nokista maata noin 20 – 30 cm syvyyteen.

Alempana, noin 20 metriä Kalevantiestä pohjoiseen polun itäpuolella on ilmeisesti hulevesikaivon kansi (N = 6821999/E = 329799).

Suorakaiteen muotoinen kuoppa polun länsipuolella noin 35 metriä Kalevantiestä pohjoiseen (Sijainti N = 6822021 E = 329787). Kuoppa on suorakaiteen muotoinen noin 1,6 m x 1,6 m ja syvyyttä sillä on noin 0,4 metriä. Painanteeseen kaivetussa kuopassa oli 20 cm syvyydessä sementtiä. Todennäköisesti moderni kuoppa.

Metallinilmaisinhavainnot alueelta olivat pullonkorkkeja ja nauvoja 1900-luvulta.

Ei havaintoa muinaisjännöksestä.



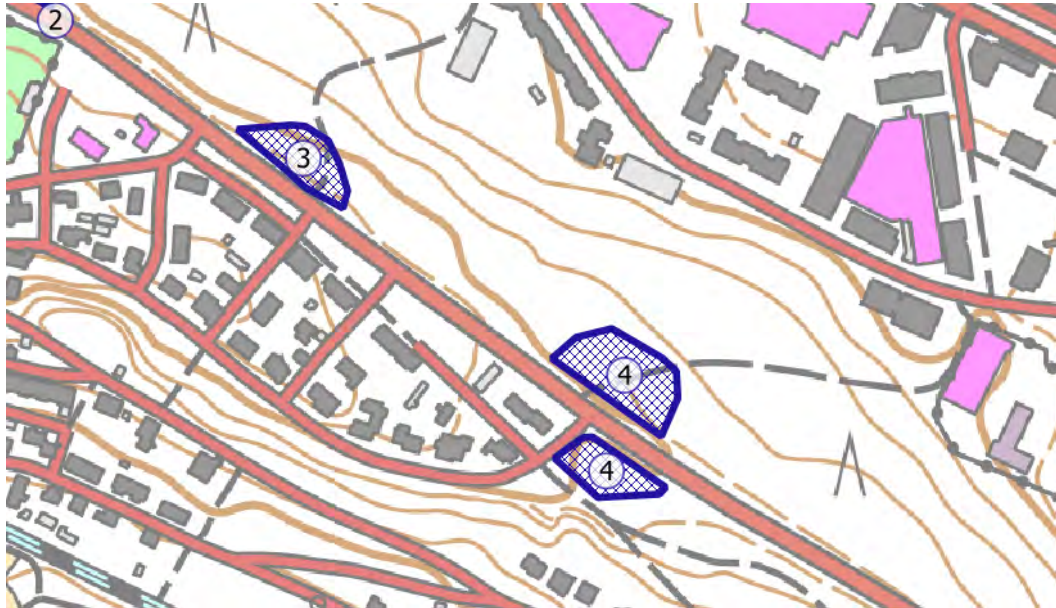
Kuva 3. Kalevantien ja Takojankadun välinen polku. Kuvattu pohjoisesta etelään.



Kuva 4. Todennäköisesti moderni kuoppa polun länsipuolella.



3.6.2022



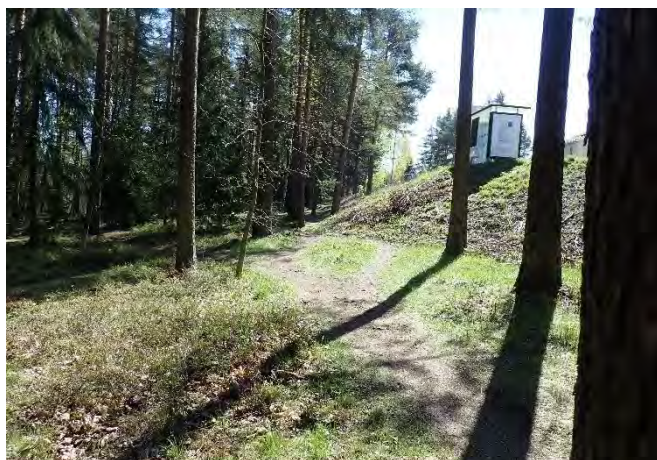
Kartta 8. Tarkastetut alueet 3 ja 4. MK 1 : 5000.

### 3. Kuovinkujan linja-autopysäkki

Linja-autopysäkiltä pohjoiseen johtavan polun itäpuolella on maasto melko tasaista eikä siinä ole havaittavissa rakenteita, lukuun ottamatta maakaasuputkesta kertovaa kylttiä. Muutoin maasto on mäntykangasta. Aivan polun välittömässä läheisyydessä ei ole muinaisjäännökseksi tulkittavia rakenteita. Metallinilmaisinhavainnoinnissa ei löydetty merkittäviä esineitä.

Linja-autopysäkin pohjoispuolella on viisi kuoppaa. Useissa kuopissa ei ole selkeää ympärysvallia, mutta niiden ympäristössä maaperä on nokinen. Aikaisemmassa inventoinnissa (2009) ne on tulkittu hiilimiiluiksi. Lapionpistoissa kuoppien ympäristössä maa on nokista. Ulkoiselta olemukseltaan kuopat eivät vaikuta selkeiltä hiilimiuilta, vaan kyseessä saattavat olla myös jotkut muut rakenteet.

Kohde rajautuu etelässä Kalevantiehen, mutta tuskin sen alapuolisiin kerroksiin. Kohteen rajausta voitaisiin tarkistaa siten, että rajausta ei ulotu tien päälle.



Kuva 5. Maastoa linja-autopysäkin pohjoispuolella.

3.6.2022



*Kuva 6. Maastoa linja-autopysäkin pohjoispuolella.*

#### **4. Tilhentien linja-auto pysäkki**

Kalevantien eteläpuolella on mäntykangasta, ei havaintoja rakenteista. Kalevantien pohjoispuolella on sijainnut asuinrakennuksia, joiden jäännöksiä on maastossa havaittavissa. Maastohavaintojen ja historiallisten karttojen perusteella Kalevantien pohjoispuolellisella alueella on sijainnut asuinrakennuksia.



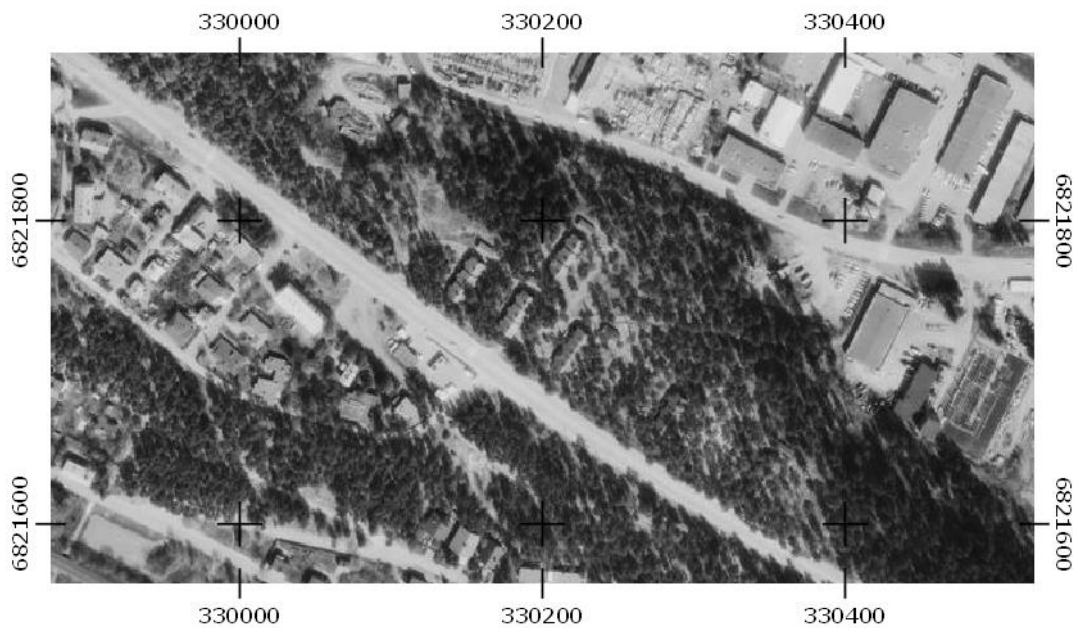
*Kuva 7. Tilhentien linja-autopysäkin eteläpuolista metsää.*



3.6.2022



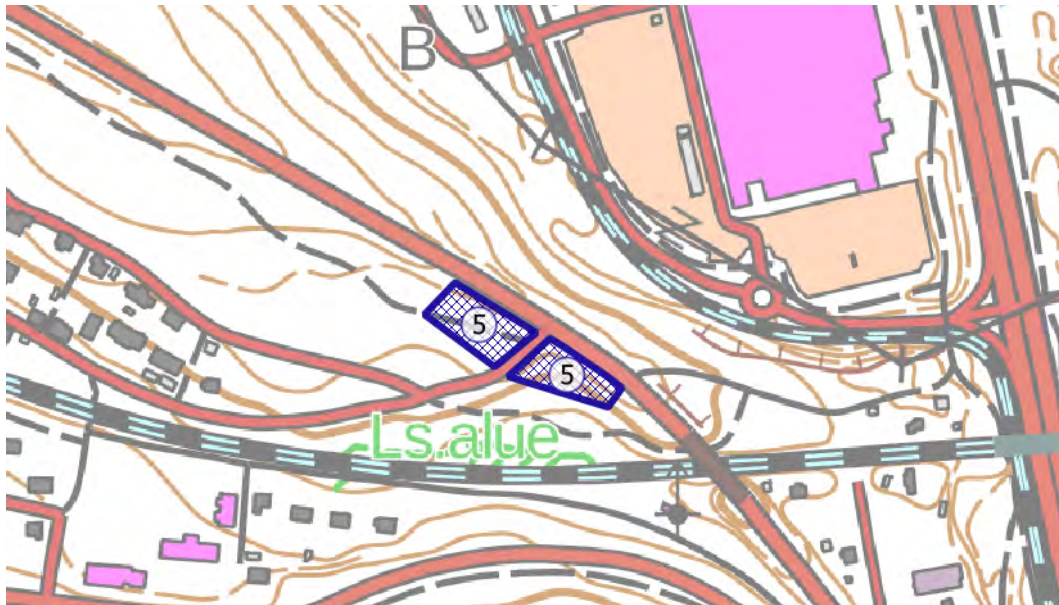
*Kartta 9. Ote vuoden 2022 maastokartasta.*



*Kartta 10. Ote vuoden 1988 ilmakuvaista. Kalevantien pohjoispuolella on useita asuinrakennuksia.*



3.6.2022



Kartta 11. Tarkastettu alue 5. MK 1 : 5000.

## 5. Järvensivuntien ja Kalevantien risteys

Kalevantie kulkee tällä kohdalla korkeahkon pengerryksen päällä. Järvensivuntien pohjoispuolella on vanha hiekanottoaika, joka on nykyisin pysäköintialueena. Järvensivuntien kaakkoispuolella maasto laskee jyrkästi kohti kaakkoa. Paikalla tehtiin metallinilmaisinhavainnointia, ilman mainittavia löytöjä.

Maastossa on L -kirjaimen muotoinen kaivanto, joka on noin 5 m x 5 m kokoinen. Syvyyttä rakenteella on noin 2 metriä. Todennäköisesti kyseessä on hiekkamaahan kaivetun bunkkerin jäännös. Rakenteen itäpuolella on maata kerätty selkeäksi valliksi. Rakenteen itäpuolella on noin 1 metri leveä ja noin 0,5 metriä syvä kaivanto, mahdollinen juoksuhauda. Kohteen länsipuolella on hiekanottoaika ja eteläpuolella pysäköintipaikka. Rakenne on lähes kiinni Kalevantien rakenteessa.



Kuva 8. Sinikka Kärkkäinen tarkastaa metallinilmaisimen ilmoittamaa kohtaa mahdollisen bunkkerin jäännöksen itäpuolella.

3.6.2022



Kuva 9. Bunkkerin ja taisteluhaudan jäännös Kalevankankaalla.

#### 4.2 Messukylän kirkon ympäristö



Kartta 12. Tarkastetut alueet 6, 7, 8 ja 9. MK 1 : 5000.



3.6.2022

## 6. Messukylän urheilukentän pohjoispuolinen alue

Alue on tasaista puistoa, jossa kulkee polku. Messukyläntie on ilmeisesti pengerretty vallin päälle. Puiston halki kulkee maakaasuputki. Maakerrokset vaikuttivat muokatuilta.



Kuva 10. Tarkastettu alue 6 oli puistoa. Maakerrokset vaikuttivat muokatuilta.

## 7. Messukyläntie 37 – 39

Paikalla on kerrostalo (Messukyläntie 37) ja päiväkoti (Messukyläntie 39), joiden piha-alueet ovat voimakkaasti muokattu ja rakennettu. Rakennusten välisellä alueella on hieman pohjoiseen viettävää rakentamatonta rinnettä.



Kuva 11. Päiväkodin pihaan tehtiin muutamia kairauksia.



3.6.2022



*Kuva 12. Messukyläntie 37:n piha-alue.*

## 8. Messukylän kirkko

havainnointi keskitettiin kirkon etelä- ja kaakkoispuoliselle alueelle, jonne tulevan kaavan muutokset tulevat kohdistumaan. Kirkon piha-alue todettiin muokatuksi, sillä paikalla ei havaittu koskemattomaan maanpintaan viittaavia kerrostumia. Maaleikkausta Kirkkomäenkadun rinteessä havainnointiin, mutta ilman lisähavaintoja.



*Kuva 13. Messukylän kirkon piha-alue.*



3.6.2022



*Kuva 14. Messukylän uuden kirkon eteläpuolista rинnettä Kirkonmäenkadun varrella.*

## **9. Ristinarkuntien ja Messukyläntien risteys**

Alue on pysäköintialuetta. Ei havaintoa mahdollisesti arkeologisesti arvokkaista kohteista.



*Kuva 15. Pysäköintialue Ristinarkuntien ja Messukyläntien risteysalueen läheisyydessä.*

3.6.2022

## 5 Kohteet

### 5.1 Tampere Kalevankangas (1000020982)

Muinaisjäänöstyyppi: tapahtumapaikat, taistelupaikat

Ajoitus: historiallinen

Laji: historiallinen aika, 1918

Lukumäärä: 1

Sijainti: ETRS-TM35FIN

N: 6821694

E: 330281

Z: 105 - 121

Koordinaattiselite: Muinaisjäänösrekisterin mukaan

Aikaisemmat tutkimukset:

- Poutiainen & Rostedt 2009: Tampere Kalevanrinteen osayleiskaava-alue, Inventointi 2009.
- Adel Vadim 2009. Tarkastus.
- Ulla Lähdesmäki tarkastus 2018

Löydöt: ei löytöjä

Muinaisjäänösrekisterin kuvaus:

Kalevankankaan alueella käytiin 28.3.1918 "Kiirastorstain suurtaistelu", joka oli verisin koko Tampereen valtauksessa ja sisällissodan suurimpia taisteluja. Punaiset käyttivät harjua "luonnonlinnoituksena", mutta mahdollisesti ehtivät myös tehdä kevyitä varustuksia. Erään lähteen mukaan punaisilla oli hyvin valmistettuja asemia harjulla. Puisto- ja metsäalueena olevassa harjun koillis- ja itäosassa on runsaasti erilaisia kuoppia ja kaivantoja. Niistä neljä on vuoden 2009 inventoinnissa tunnistettu hiilimiiluiksi; taisteluun selvästi liittyviä kaivantoja ei pystytty toteamaan. Samana vuonna, inventoinnin jälkeen tehdyssä tarkastuksessa todettiin, että osa kaava-alueella olevista maarakenteista voisi liittyä v. 1918 tapahtumiin. Rakenteiden tulkinta edellyttää kuitenkin lisätutkimuksia.

#### Alakohde (uusi):

1. Kalevankangas Järvensivuntien risteys

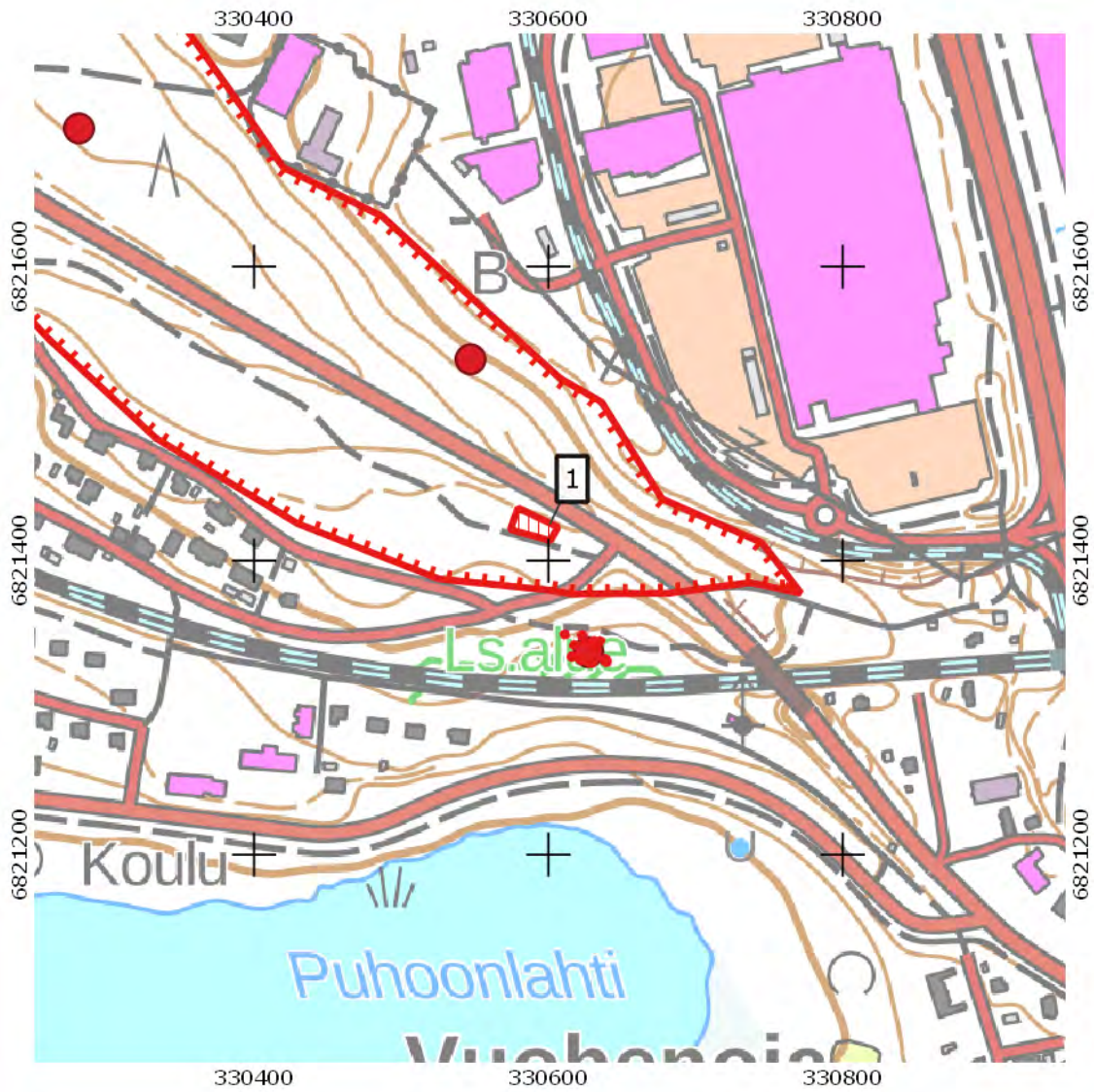
Sijainti: N = 6821426, E = 330585, Z = 106

- Bunkkerinjäänös ja juoksuhautaa

Maastossa on L -kirjaimen muotoinen kaivanto, joka on noin 5 m x 5 m kokoinen. Syvyyttä rakenteella on noin 2 metriä. Todennäköisesti kyseessä on hiekkamaahan kaivetun bunkkerin jäänös. Rakenteen itäpuolella on maata kerätty selkeäksi valliksi. Rakenteen itäpuolella on noin 1 metri leveä ja noin 0,5 metriä syvä kaivanto, mahdollinen juoksuhauta. Kohteen länsipuolella on hiekanottoa ja eteläpuolella pysäköintipaikka. Rakenteen kiinni Kalevantien rakenteessa.



3.6.2022



Kartta 13. Bunkkerin ja taisteluhaudan jäännös (punainen rasteri, merkintä "1"), osa Kalevankankaan muinaisjäännösalueetta. MK 1 : 5000.

3.6.2022

## 5.2 Kalevanrinne NW (1000024594)

Muinaisjäännöstyyppi: työ- ja valmistuspaikat, hiilimiilut

Ajoitus: historiallinen

Laji: historiallinen aika

Lukumäärä: 1

Sijainti: ETRS-TM35FIN

N: 6821694

E: 330281

Z: 115 - 122

Koordinaattiselite: Muinaisjäännösrekisterin mukaan

Aikaisemmat tutkimukset:

- Poutiainen & Rostedt 2009: Tampere Kalevanrinteen osayleiskaava-alue, Inventointi 2009.

Löydöt: ei löytöjä

Muinaisjäännösrekisterin kuvaus:

Hiilimiilut sijaitsevat Kalevankankaan hautausmaan itäpään lähellä. Paikalla on kolme hiilimiilua, jotka ovat suppilomaisia ja vallien ympäröimiä.

### Havainnot 2022

Paikalla havaittiin viisi kuoppaa sekä nokista maata. Kuoppien ympäristössä oli hieman rakennusjätettä. Havaintojen perusteella kohteen Kalevantien puoleista rajausta ehdotetaan korjattavaksi siten, että se ei ulotu Kalevantien alle.

- Kuoppa 1 (läntisin)

Sijainti: N=6821877, E=329959

L:n muotoinen kaivanto, leveä osa itäpäässä. Pituus noin 2,6 m ja leveys 2 m. Syvyyttä kuopalla on noin 0,4 metriä.

Kuoppaan tehtiin lapionpisto, jossa havaittiin nokista maata ja tiilenmuruja.

- Kuoppa 2

Sijainti: N=6821876, E=329966

Suorakaiteen muotoinen kuoppa, koko noin 2,6 m x 2,6 m, syvyys noin 0,6 metriä.

- Kuoppa 3

Sijainti: N=6821881, E=329971

Suorakaiteen muotoinen kuoppa, koko noin 2,5 m x 2,5 m, syvyys noin 0,5 m. Pohjoispuolella ilmeisesti kuopasta kaivettuja kiviä.

- Kuoppa 4

Sijainti: N=6821874, E=329972

3.6.2022

Kuoppa, jonka koko on 2,6 m x 2,3 m ja syvyys 0,6 m.

- Kuoppa 5

Sijainti: N=6821870, E=329970

Kuoppa, jonka koko on noin 2,6 m x 2,0 m ja syvyys noin 0,5 metriä.



Kartta 14. Toukokuussa 2022 havaitut kuopat sekä uusi ehdotettu aluerajaus (ei ulotu Kalevantien tiekerrosten kanssa päällekkäin). MK 1 : 2000.



3.6.2022

## 6 Tulokset

Kalevankankaan alue on kokenut viimeisen 100 vuoden aikana useita muutoksia. Alueella on sijannut mm. kasarmialue, taistelupaikka, II maailmansodan aikaisia varustuksia, asuinrakennuksia sekä nykyinen puisto. Lisäksi sodan jälkeen alueelle on kaivettu mm. viemäri- ja kaasuverkkoon kuuluvia rakenteita. Tämän inventoinnin havainnointi keskittyi Kalevantien varressa oleviin muutosalueisiin hyvin lähelle tietä. Selkeät havainnot keskittyivät havaintokohteen 3 ja 5 ympäristöön. Havaintokohteen 3 alueella sijaitsevasta muinaisjäännöksen Kalevanrinne NW rajausta suositellaan tarkennettavaksi Kalevantien penkereeseen, ei sen alle, kuten se on nykyisin merkitty. Lisäksi tien läheisyydessä havaittiin muinaisjäännösalueella kuoppia ja nokimaata, joiden tarkempi määrittäminen on tarpeen, mikäli alueelle kohdistetaan toimenpiteitä. Havaintoalueen 5 länsiosassa havaittiin aikaisemmin tunnistamaton maarakenne, todennäköisesti ensimmäisen maailmansodan aikaisen bunkkerin jäännös ja kappale juoksuhaudaa. Tämä on selkeästi osa muinaisjäännöstä Kalevankangas ja se tulee huomioida suunniteltaessa alueen maankäyttöä.

Vanhojen karttojen perusteella Messukyläntien ympäristö on aiemmin toiminut ruotusotilaiden harjoituskenttänä ja on todennäköistä, että harjoituksissa on hukkunut ja tippunut esineitä. Metallinilmaisimen avulla ei tässä inventoinnissa esineistöä löydetty, todennäköisesti siksi, että täyttömaakerrokset alueella ovat melko paksuja ja ilmaisimen tehokas havainnointisyvyys on tämänkaltaisessa maastossa muutamia kymmeniä senttejä. Alueelta havaitut rakenteet tulkittiin melko nuoriksi, eikä niitä tarkastella tässä raportissa itsenäisinä kohteina. Messukylän Uuden kirkon pihapiirissä havaittiin lähinnä täyttömaakerroksia. Havainnoituissa kohdissa Messukylän kirkon ympäristössä ei tehty havaintoa muinaisjäännöskohteista tai muista kulttuuriperintökohteista.

Erikoisena havaintona voidaan pitää sitä, että vaikka alueella tehtiin metallinimaisinhavainnointia, ei inventoinnin yhteydessä havaittu ainuttakaan taistelusta kertovaa luotia, hylsyä tai muuta metallista ammuksen osaa. Tämä saattaa selittyä sillä, että tarkastelu keskittyi Kalevantien lähiympäristöön, missä maaperää on todennäköisesti muokattu viimeisen 100 vuoden aikana.

Tampereella 27.5.2022

Kalle Luoto (FM, arkeologi)

3.6.2022

## 7 Lähteet

Arajärvi, Kirsti 1954: Messukylän–Teiskon–Aitolahden historia I. Tampereen kaupunki, Teiskon ja Aitolahden kunnat.

Seppänen, Jouko 2019: Messukylän vaiheiden karttatarkastelu ja alueen kulttuurihistoriallisten arvojen hahmottaminen maankäytön kehittämisen pohjaksi. Powerpoint esitys 25.6.-10.10.2019.

Seppänen, Jouko 2019: Tampereen vanhimmat kartat ja Tammerkosken koskikylä 1600-luvulla. Tulkintaa ja arveluja säilyneestä karttamateriaalista ja Tammerkosken kylästä 1600-luvulla. Powerpoint esitys 1.9.2019

### Inventointiraportit

Adel, Vadim 2009. Tampere Kalevankangas. Tarkastusraportti. Pirkanmaan maakuntamuseo.

Poutiainen & Rostedt 2009. Tampere. Kalevanrinteen osayleiskaava-alueen arkeologinen inventointi 2009. Mikroliitti Oy.

Raninen, Sami 2016. Tampereen kantakaupungin arkeologinen inventointi 2016 – 2017. Selvitys yleiskaavaa varten. Pirkanmaan maakuntamuseo.

### Kansallisarkisto

H50: 16/6-7. Messukylä; Kartta ja pyykkiselitys käsittäen Messukylän ns. Kirkkomaan sekä sotaväen harjoituspaikka alueen (1851 - 1851).

H51a:17/1-28 Takahuhti; N:ot 1-19, isojaonkartta ja asiakirjat (1764-1784) (Nathan Lilius 1793, isojako)

### Kansallisarkisto, Astia verkkopalvelu

Olof Mört (1693): Messukylän maakirjakartta.

Maanmittaushallitus > Maanmittaushallituksen uudistusarkisto > Maakirjakartat > Geometrisk Affrijtningh Öfwer Messukylä By I Biörneborgz lähn, Öfwersattagunda Häradh, och Messuby Kyrckia Sochn belägen.. [Messukylä] (MHA A 1a 7)

### Maanmittauslaitos, Kiinteistötietojärjestelmä

Separat förrättningskarta, kartdel a, storskifte, klyvning, Messoby by, Haihara by Toimituskartta 1780-83 (1842).

### Tampereen kaupunki, Oskari karttapalvelu

<https://kartat.tampere.fi/oskari>

3.6.2022

---

*FCG Finnish Consulting Group Oy ("FCG") on laatinut tämän raportin FCG:n asiakkaan ("Asiakas") toimeksiannon ja ohjeiden mukaisesti. Tämä raportti on laadittu FCG:n ja Asiakkaan välisen sopimuksen ehtojen mukaisesti. **FCG ei ole vastuussa tästä raportista tai sen käytöstä suhteessa mihinkään muuhun tahoon kuin Asiakkaaseen.***

*Tämä raportti voi perustua kokonaan tai osaksi kolmansien osapuolten FCG:lle antamiin tietoihin tai julkisiin lähteisiin ja näin ollen tietoihin, joihin FCG:llä ei ole ollut vaikutusmahdollisuuksia. FCG toteaa nimenomaisesti, ettei sillä ole vastuuta sille annettujen virheellisten tai puutteellisten tietojen perusteella.*

*Kaikki oikeudet (mukaan lukien tekijänoikeudet) tähän raporttiin kuuluvat FCG:lle, tai Asiakkaalle, mikäli niin on sovittu FCG:n ja Asiakkaan välillä. Tätä raporttia tai sen osaa ei saa muokata tai käyttää uudelleen toiseen tarkoitukseen ilman FCG:n kirjallista lupaa.*