

3.2.2022

Kirkonmäenkatu 15, Tampere

## Lausunto asemakaavamuutoksen liikennevaikutuksista ja -järjestelyistä

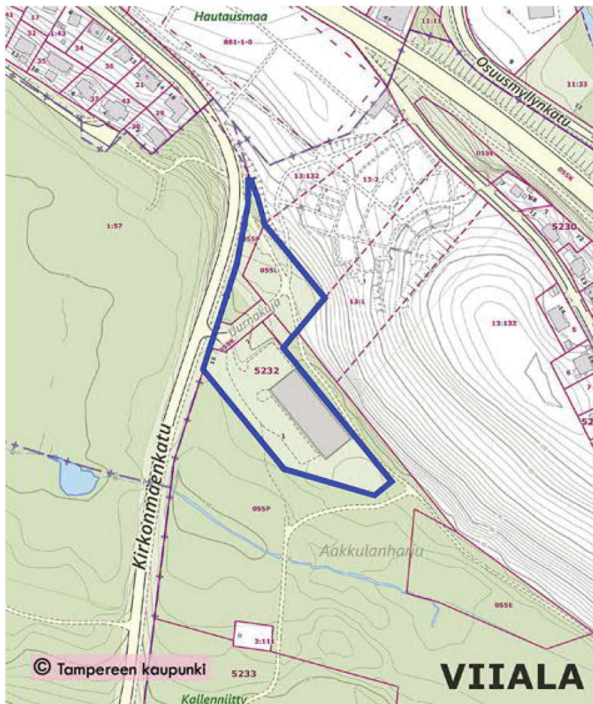
### Asemakaava

Asemakaavan suunnittelualue käsittää Viialan kaupunginosan korttelin 5232, sekä puistoa (VP) ja katu- ja pysäköintialueen (LP). Alue rajautuu lännessä Kirkonmäenkatuun ja pohjoisessa Messukylän hautausmaahan. Muilla suunnilla aluetta ympäröivät lähivirkistysalueet.

Tontilla sijaitsee nykyisin urheiluhalli (n. 2000 m<sup>2</sup>). Urheilutoimintaa on tarkoitus laajentaa rakentamalla alueelle toinen halli ja pihalle uusia padel-kenttiä. Myös pysäköintialuetta on tarkoitus laajentaa ja sijoittaa se uuteen paikkaan hallien pohjoispuolelle.

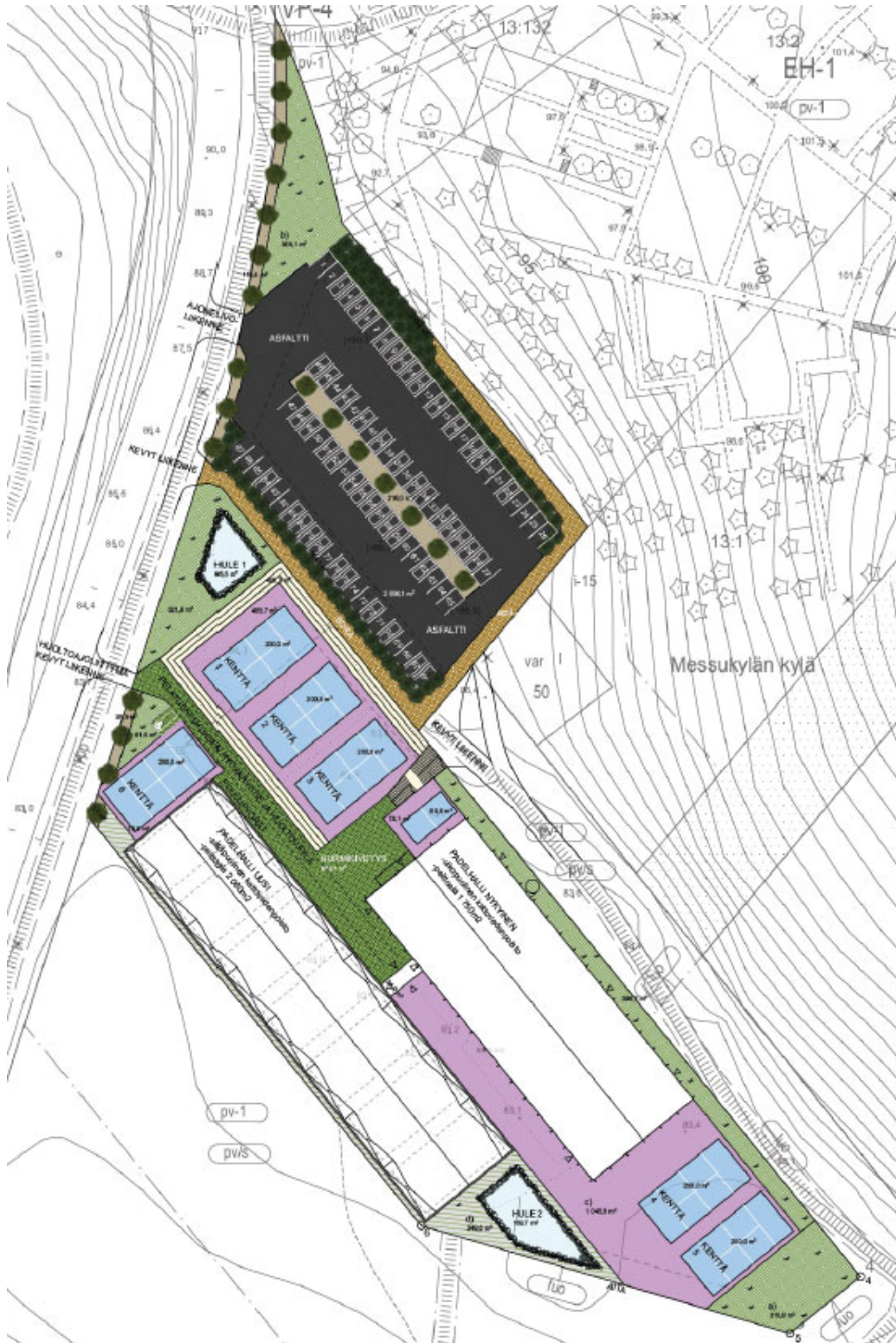
Nykyisen urheiluhallin liittymän on suunniteltu säilyvän samassa kohdassa, mutta palvelevan tulevaisuudessa vain huolto- ja pelastusliikennettä jalankulun ja pyöräilyn lisäksi. Autoliikenteelle on suunniteltu liittymä suoraan hallien pohjoispuolelle sijoittuvalle pysäköintialueelle, noin 25 m nykyisen pysäköintialueen liittymän eteläpuolelle.

Suunnitellun pysäköintialueen alle jäävät nykyiset jalankulku- ja pyöräväylät on esitetty siirrettäväksi pysäköintialueen reunoille.



Kuva. Asemakaavamuutosta koskeva alue.

3.2.2022



Kuva. Asemakaavoitettavalle alueelle suunnitellut uudet järjestelyt, ote suunnitelmasta.

3.2.2022

## Liikenteen nykytila

Kirkonmäenkatu on luokaltaan paikallinen kokoojakatu. Katu yhdistää Viialan ja Messukylän kaupunginosat. Vuorokauden liikennemäärä on noin 5100 ajon./vrk (KVL 2018, Oskari) ja raskaan liikenteen osuus noin n. 5 %.

Kirkonmäenkadulla on asemakaava-alueen kohdalla nykyisin kaksi liittymää: Urnakujan liittymä urheiluhallin pysäköintialueelle ja pohjoisempaan liittymä seurakunnan käytössä olevalle pysäköintialueelle. Pohjoisempi liittymä toimii myös yhteytenä Santaharjunpuiston jalankulun ja pyöräilyn reitille.

Kirkonmäenkadun nopeusrajoitus nykyisen tonttiliittymän kohdalla ja sen pohjoispuolella on 40 km/h. Tonttiliittymän eteläpuolella nopeusrajoitus on 50 km/h.

Kirkonmäenkadun itäreunassa sijaitsee yhdistetty jalkakäytävä ja pyörätie, joka on luokiteltu pyöräilyn pääreitiksi. Yhdistetyn väylän leveys on nykytilanteessa noin 3 m. Kirkonmäenkadun pohjoispäässä pyöräily on ajoradalla. Nykyiseen JKPP-väylään kohdistuu parantamistarve, koska pääreitit laadunsa saavuttamiseksi väylää tulisi leventää ja jalankulku ja pyöräily erotella toisistaan.

Kirkonmäenkadun pyöräilyn pääreitit liittyy kaakon suunnasta Santaharjunpuiston kautta kulkeva pyöräilyn aluereitti, joka on yhdistetty jalankulku- ja pyörätie. Väylä kulkee kaavoitettavana olevan alueen läpi ja sijaitsee nykytilanteessa LP-4-alueella. Aluereitin ja Kirkonmäenkadun pääreitit välissä on lisäksi Urnakujan katualueella sijaitseva paikallisreitti.

Kirkonmäenkadulla on tapahtunut vuosina 2016-2020 kaksi liikenneonnettomuutta. Ne ovat olleet yksittäisiä suistumisonnettomuuksia ja eivät ole johtaneet henkilövahinkoihin.

## Asemakaavan liikennevaikutukset ja toimenpidesuosituks

### Liikennetuotos ja liikenteellinen toimivuus

Nykyinen urheiluhallitoiminta synnyttää liikennettä vilkkaimpina aikoina noin 24 ajon./h. Uuden urheiluhallin arvioidaan lisäävän liikennettä noin 44 ajon./h urheiluhallien aktiivisimman käytön aikana arkisin klo 15.30-21.30 ja viikonloppuisin klo 10-17. Alueen synnyttämä liikennemäärä pysäköintialueen liittymässä on siis noin 68 ajon./h.

Liikennetuotoksen arvioinnin lähtökohtana on, että jokainen tunnin kestävä kenttävuoro synnyttää 2 autolla tehtävää käyntiä. Alueelle saapuvat ja alueelta lähtevät ajoittuvat liittymään pääsääntöisesti eri aikaan. Tontilla on nykytilanteessa 6 kenttää ja laajennuksen jälkeen yhteensä 17 kenttää. Näistä 6 kenttää on ulkona ja käytössä vain kesäisin. Hallissa on töissä kerralla keskimäärin 1-2 henkilöä ja huoltoajoa on noin 1 käynti päivässä.

Satunnaisten viikonlopuille sijoittuvien kilpailutapahtumien aikaan autojen kokonaismäärä voi täyttää pysäköintialueen kaikki 90 autopaikkaa. Näissä tilanteissa toteutetaan liikenteenohjaus tapahtuman järjestäjän puolesta sujuvan liikenteen takaamiseksi.

Urheiluhallin vaikutus Kirkonmäenkadun liikennemääriin ja liikenteelliseen toimivuuteen on tavallisena arkena melko vähäinen. Iltahuipputunnin aikaan Kirkonmäenkadun poikkileikkauksiliikennemäärä on noin 625 ajon./h (laskentatieto v. 2018, Oskari), jonka arvioidaan jakautuvan melko tasan etelään ja pohjoiseen. Urheiluhallin laajennus kasvattaa liikennemäärää noin 44 ajon./h.

3.2.2022

Pysäköintialueen liittymän liikenteellisessä toimivuudessa ei ole odotettavissa ongelmia esitetyillä liikennemäärillä ja toimivuus ei edellytä ryhmittymiskaistojen rakentamista. Nykyisen Uurnakujan liittymän liikennemäärät tulevat olemaan vähäisiä. Liittymä palvelee vain pelastusajoa sekä huoltoliikennettä, jota on noin 1 käynti/vrk.

### **Pysäköinti**

Pysäköintikapasiteettia on reilusti enemmän kuin hallilla on tavallisesti tarvetta pysäköinnille, ja hallin tapahtumien ulkopuolella pysäköintialue on myös hautausmaan kävijöiden käytössä. Myös kirkon kävijät voivat käyttää pysäköintialuetta suurimpien kirkollisten tapahtumien aikaan, jolloin kirkkoa lähemmät pysäköintipaikat ovat täynnä.

### **Liittymien näkemät ja sijainti**

Suunnitelmassa esitetty huoltoajon liittymä tontille sijaitsee nykyisen Uurnakujan liittymän kohdalla. Liittymä sijaitsee näkemiltään hyvässä paikassa ja Kirkonmäenkadun pituuskaltevuus liittymän kohdalla on noin 3,5 %. Liittymä palvelee myös halleille saapuvaa jalankulku- ja pyöräliikennettä.

Suunnitelmassa esitetty pysäköintialueen liittymä sijoittuu noin 75 m pohjoisemmaksi, jossa Kirkonmäenkadun pituuskaltevuus on 6,5 %. Pysäköintialueen liittymä sijaitsee loivassa ulkokaarteessa, josta on helppo nähdä Kirkonmäenkadulle, eivätkä näkemät muodosta kohdassa ongelmia. Liittymisnäkemä tontin pihalta saavuttaessa on ohjearvojen mukainen, samoin pysähtymisnäkemä Kirkonmäenkadulla. Mäen jyrkkyyden vuoksi liittymäpaikka ei kuitenkaan ole paras mahdollinen. Pohjoisesta tultaessa jyrkkä alamäki lisää peräänajo-onnettomuuksien riskiä liittymässä etenkin liukkaalla talvikelillä. Jyrkähkössä mäessä myös pyöräilijöiden ajonopeudet ovat korkeat liittymän kanssa risteävällä pyörätiellä.

Kirkonmäenkadulla optimaalisin paikka pysäköintialueen ajoneuvoliikenteelle olisi nykyinen Uurnakujan liittymäpaikka. Kaiken tontin autoliikenteen yhdistäminen samaan liittymään vähentäisi autoliikenteen ja pyöräilyn risteämispaiikkoja Kirkonmäenkadun pyöräilyn pääreitillä, joskin esitetyssä huoltoliikenteen liittymässä autoliikennemäärät ovat erittäin vähäiset. Pysäköintialueen liittymän yhdistäminen Uurnakujan liittymään aiheuttaisi kuitenkin muutostarpeita alueen sisäisissä järjestelyissä ja mm. kenttien sijoittamisessa. Lisäksi yhteys pysäköintialueelle muodostuisi melko jyrkäksi ja aiheuttaisi autoliikenteen risteämistarpeen alueen läpi linjatun pyöräilyn aluereitin kanssa.

Jatkosuunnittelussa tulee varmistaa, ettei liittyimiin sijoiteta näkyvyyttä estäviä katupuita tai pensaita.

### **Jalankulku ja pyöräily**

Kirkonmäenkadun katualue säilyy suunnitelmassa nykyisellään ja käytettävissä oleva tila pyöräilyn pääreitillä parantamiseksi säilyy nykytilanteen mukaisena. Esitetyt tonttiliittymäjärjestelyt lisäävät pyörätien kanssa risteävää autoliikennettä tonttiliittymissä. Autoliikenteen lisääntyminen on kuitenkin kohtuullisen vähäistä.

Alueen läpi kulkevan pyöräilyn aluereitin laatutasovaatimukset tulee varmistaa. Pysäköintialueen eteläreunaan linjatun jalankulku- ja pyörätien leveyden tulee vastata reitille

3.2.2022

---

asetettua tavoitetta ja se tulee erottaa pysäköinnistä riittävällä erotuskaistalla. Pyöräteiden liittymässä Kirkonmäenkadulla tulee varmistaa riittävät näkemät.

Pysäköintialueen pohjoisreunan kautta kiertävä jalankulun ja pyöräilyn yhteys palvelee lähinnä yhteytenä hautausmaan suuntaan. Sen laatutasovaatimukset ovat alhaisemmat.

### **Joukkoliikenne**

Urheiluhalli on melko hyvin saavutettavissa joukkoliikenteellä. Lähimmät joukkoliikenteen pysäkit ovat Messukylän kirkon pysäkit Messukylän kadun varressa. Pysäkitä kulkee useita linjoja keskustan, sekä Kangasalan ja Kaukajärven suuntaan. Keskustaan linjoja kulkee arkisin noin 5 minuutin välein.

Matkaa joukkoliikenteen pysäkeille on Kirkonmäenkatua ja Messukylänkatua pitkin 650 metriä. Hautausmaan läpi oikaisemalla keskustasta saapuvalla pysäkille on alle 350 metriä, joten keskustan suunnasta saavuttaessa kohde on erittäin hyvin saavutettavissa. Keskustaan päin mennessä pysäkille matkaa on n. 500 metriä suojatielle kiertämisestä johon. Lisäksi koettua matkaa pidentää jyrkkä ylämäki.

Tampereella 3.2.2022

DI Laura Puistovirta ja DI Annukka Säätelä  
WSP Finland Oy