



KOY LENTÄVÄ

Rakennushistoriallinen selvitys

Arkkitehtitoimisto Neva Oy 2021

KOY LENTÄVÄ Rakennushistoriallinen selvitys 14.6.2021

Tekijä: Arkkitehtitoimisto Neva Oy

Arkkitehti Jurkka Pöntys

Taitto: TkK. Ida Salama

Julkaisun valokuvat ja piirustukset, ellei toisin mainita: Arkkitehtitoimisto Neva Oy

Kannen kuva: Lentävänniemi noin vuonna 1972

Tampereen kaupunki Vapriikki SIIRI-kuva-arkisto

PERUSTIETOLOMAKE

Kohde

KOY Lentävä, Männistökuja 2

Kohde on Lentävänniemen ostoskeskus vuodelta 1971, laajennettu nykyiseen laajuuteensa vuonna 1976.

Rakennuksen ja sen käyttöön liittyvät muutokset

Rakennus on osin alkuperäinen, mutta siihen on tehty useita muutoksia vuosien 1975-2015 välillä.

Nykyinen tontin omistaja

Kiinteistö osakeyhtiö Lentävä.

Kohteen rakennusoikeus

Kaavamerkinnän mukainen rakennusoikeus 9700 k-m², laskennallinen tehokkuus noin e=1,28.

Selvityksen tarkoitus

Kiinteistön omistaja on teettänyt selvityksen muutossuunnittelun tueksi. Tavoitteena on selvittää rakentamisaikakauden merkitys Lentävänniemessä sekä rakennuksen rooli tässä kokonaisuudessa.

KOY Lentävä, tontti 837-2400-14

Liike- ja toimistorakennus

Suunnittelija	Olavi Heikkilä ja Matti Peltonen
Rakennuttaja	Keskus-Sato Oy
Alkuperäiset suunnitelmat päivätty	27.4.1971
Alkuperäinen käyttö	Liikerakennus
Nykyinen käyttö	Liikerakennus
Laajuus	n.4000 k-m ²
Tontti	7573m ²

Asemakaava

Tontilla on voimassa 2014 hyväksytty asemakaava. Voimassa olevan asemakaavan mukaisesti nykyisen rakennuksen voi korvata XII-kerroksisella asuinkerrostalolla ja III-kerroksisella asuin-, liike- ja toimistorakennuksella.

Tonttia koskevia asemakaavamerkintöjä:

prs-1(15)	Kerrosalan lisäksi saa rakentaa porrashuoneiden 15m ² ylittävän osan lisäksi kussakin kerroksessa porrashuonetta kohti enintään suluissa merkityn neliömäärän =30m ² porrashuoneylitys.
iv400	Rakennusoikeuden lisäksi saa rakentaa ilmastointikonehuoneita kerrosluvun estämättä. Konehuoneen julkisivut ja materiaalit on sovittava arkkitehtuurin tyyliin ja kaupunkikuvaan.
le-15	Järjestettävä viihtyisät leikki- ja oleskelutilat, jotka voidaan sijoittaa matalan rakennuksen katolle.
yht-2(100)	Tornitalon kerrosalasta voidaan ullakon tasolla käyttää asukkaiden yhteistiloina 100m ² .
ma/a	Alueelle sallitaan maanalaisten pysäköintitilojen rakentaminen.

SISÄLLYSLUETTELO

JOHDANTO	6
ARVOLUOKITUS	7
LENTÄVÄNNIEMEN HISTORIAA	8
TEHTAAN AIKA	10
ASUINALUE LENTÄVÄNNIEMEEN	12
KEUHKOKAAVIO ASEMAKAAVA	13
ALUEEN TOTEUTUMINEN	14
SATO-YHTIÖIDEN HISTORIAA	17
ALUEEN ARVOT	17
VALINTAMYYMÄLÄSTÄ OSTOSKESKUKSEKSI	19
LIIKKEET	24
KAAVANMUUTOKSET	25
JOHTOPÄÄTÖKSET	29
KRONOLOGINEN TAULUKKO	30
LÄHDELUETTELO	30
LIITEPIIRUSTUKSET	31

JOHDANTO

Tämä selvitys on tehty tontin omistajan toimeksiannosta ja pohjaksi mahdolliselle muutossuunnittelulle. Selvityksen tarkoituksena on avata paikan historiaa kaupunginosan rakennetussa kulttuuriympäristössä sekä kaupunkikuvassa. Selvityksessä on keskitytty kohteen ajallisten kerrostumien läpikäymiseen.

Selvityksen taustatietoina on käytetty kirjallisia lähteitä sekä Tampereen kaupungin rakennusvalvonnan ja kaupungin arkistosta löytyneitä kuvia. Tekstissä esitetyt vuosiluvut perustuvat piirustusten ja asiakirjojen päiväyksiin ja niitä on varmistettu maistraatin päätöspöytäkirjoista. Valmistumisvuodet on esitetty siltä osin kuin ne ovat olleet tiedossa.

ARVOLUOKITUS

Tampereen kaupungin teettämässä lähiöiden arvottaminen -julkaisussa¹ on määritelty tyyppiluokituksen arvojen perusteella, missä Lentävänniemen alue on laajana kokonaisuutena arvotettu.

Kirjassa käytetty arvoluokitus:

I. Tyyppiluokitus	
Alueellinen yhtenäisyys:	2/3
Paikallinen identiteetti	2/3
Ympäristöarvot	2/3
Arkkitehtoniset arvot	2/3

¹ Pöyry Environment: Tampereen keskustan ulkopuolisten 1960- ja 1970-luvun asuinalueiden inventointi ja arvottaminen. 2010.

LENTÄVÄNNIEMEN HISTORIAA

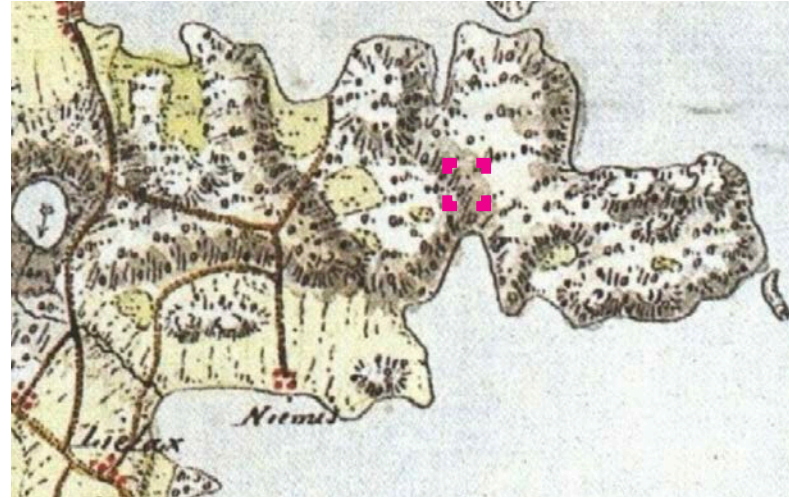
Lentävänniemi sijaitsee Näsijärveen työntyvällä niemellä. Niemi on entinen Ancylysjärven aikainen saari (noin 6800 eaa.). Niemen korkein alue, kalliomoreeniselänne on ns. vedenkoskematonta maa-alueita. Ranta-alueiden alavammat savikot ovat entistä järvenpohjaa.¹ Asutusalueiden väliin jää entinen lahdenpoukama, kapea laakso, johon sijoittuu mm. nykyinen Pyhällönpuisto sekä tutkittavana oleva kiinteistöosaakeyhtiö Lentävän kiinteistö.

Vanhojen paikallisten asukkaiden mukaan Lentävänniemi tarkoitti alun perin vain niemen eteläosaa, ja se tuli yleiseen käyttöön vasta kaupunginosan perustamisen myötä. Otaksuttavasti muoto lentävä on johdettu vanhasta suomen kielen sanasta lentäin 'riuku, oksa, johon linnunpaula kiinnitetään'. Siten Lentävänniemen nimi voisi viitata entisaikojen eränkävintä. Toisaalta nimistöntutkija, professori Eero Kiviniemen mukaan paikan sijainti suuren järven rannalla voi liittyä vesillä kulkemiseen tai lintujen lentoreitteihin viittaaviin nimeämisperusteisiin. Muoto Lentävä on Suomen paikannimistössä harvinaisen; vain Alastarolta on kirjattu nimi Lentävä eli Lentävänpelto. Ainoa nimellä mainittu tila on ainakin jo vuodesta 1650 nykyisen Niemenrannan asuinalueen eteläpäässä sijainnut Niemi-niminen tila.

Lentävänniemen itäisessä kärjessä sijaitsevan Reuharinniemen ja sen edustalla olevien Reuharinsaarten nimeämisperusteena on ilmeisesti ollut paikan myrskyisyys; murteista ja Elias Lönnrotilta

¹ Kulttuuriympäristöpalvelut Heiskanen & Luoto Oy; Lentävän niemen keskustan eteläosan asemakaava nro 8354 arkeologinen selvitys, Tampereen kaupunki 2013

Oikealla: Ylöjärven pitäjänkartassa 1840-luvulla Lentävänniemen nimi esiintyy ensimmäisen kerran. Valkoiseksi merkityt alueet ovat edelleen metsää.
Lähde: Kulttuuriympäristöpalvelut Heiskanen & Luoto Oy; Lentävänniemen keskustan eteläosan asemakaava nro 8354 arkeologinen selvitys, Tampereen kaupunki 2013



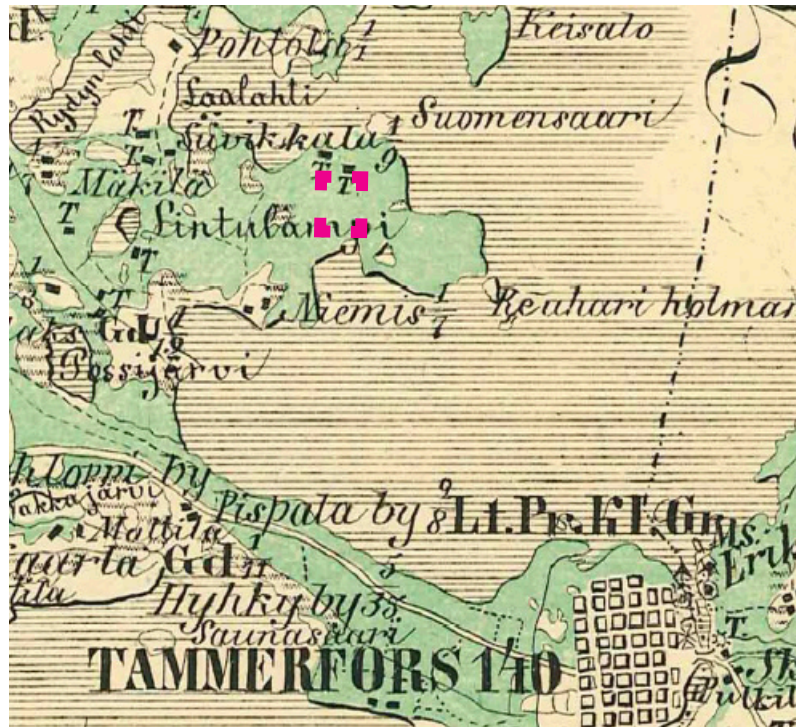
Yllä: Lentävänniemi ns. Kuninkaan kartastossa 1776-1805.

Lähde: Timo Meriluodon historialliset kartat: <https://timomeriluoto.kapsi.fi/index.html>



tunnetaan verbi reuhata 'metelöidä, riehua' tms. Vuonna 1763 Reuharinsaarten nimenä esiintyi Reuhari holmar.² Paikalliset kutsuivatkin niemeä Reuharinniemi, Lentävänniemen ollessa varsinaisti Siivikkalan lahdella, nykyisen Lentävännökan kohdalla.³ Asuinalueen keskellä sijaitsevan laajemman Pyhällönpuiston nimi tulee Pyhäldö-

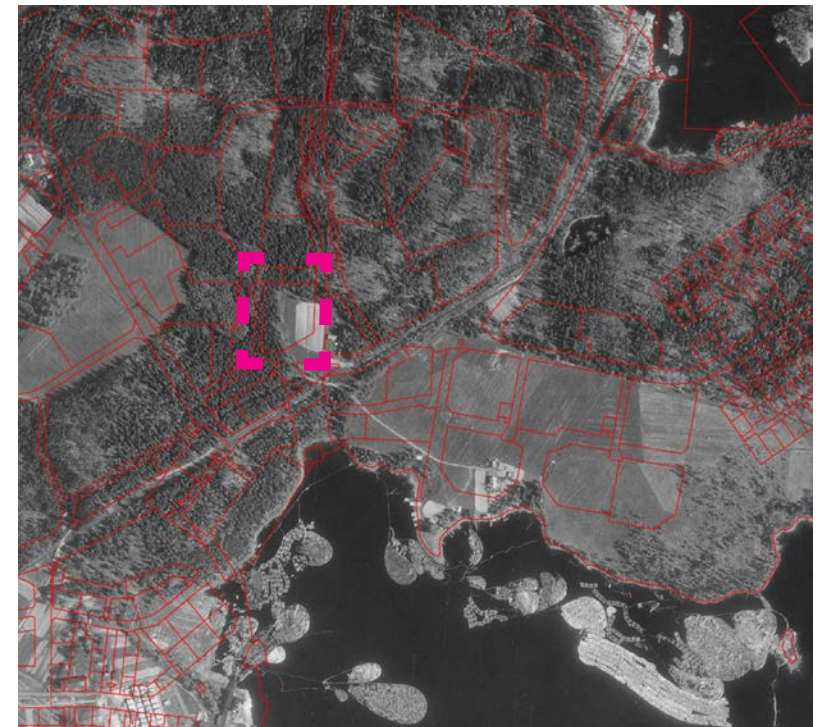
- 2 Wikipedia: Lentävänniemi
<https://fi.wikipedia.org/wiki/Lentävänniemi>
 3 Simo Lehtonen: Lielähti silloin, ennen omin silmin ja vähän muidenkin 2005



Kortteli rajattuna venäläisten sotilastopografien laatimalle ns. Kalmbergin kartastolle 1855, jossa alue on ollut vielä metsää, mutta sinne on rakentunut pari Niemen torppaa. Lähde: Tampereen kaupunginarkisto .

nimellä kutsutusta niitystä, joka oli eläimiltä suojattu aidattu alue. Suomensaareksi merkitty alue on maankohoamisen vuoksi kasvanut mantereeseen kiinni. Lentävänniemi kuului alun perin Ylöjärveen, ja nimenä se esiintyy ensimmäisen kerran Ylöjärven pitäjänkartassa noin 1840-luvulla.

Lielähti ja Lentävänniemi liitettiin vuonna 1865 Suur-Pirkkalan yhteydestä Ylöjärven hallintokuntaan. Ensimmäiset torpat ilmaantuivat alueelle samoihin aikoihin. Suomensaaren mummu ja vaari. Tutkittavan alueen vieressä on sijainnut Mäntylän torppa, joka näkyy vielä vuoden 1953 peruskartassa.



Korttelialue oli vielä vuoden 1956 ilmakuvassa rakentumatonta, mutta Mäntylän tilan ympärille oli raivattuna pelto. Kuvassa on sijoitettuna nykyiset vuoden 2021 kiinteistörajat punaisella. Lähde: Tampereen kaupunginarkisto .

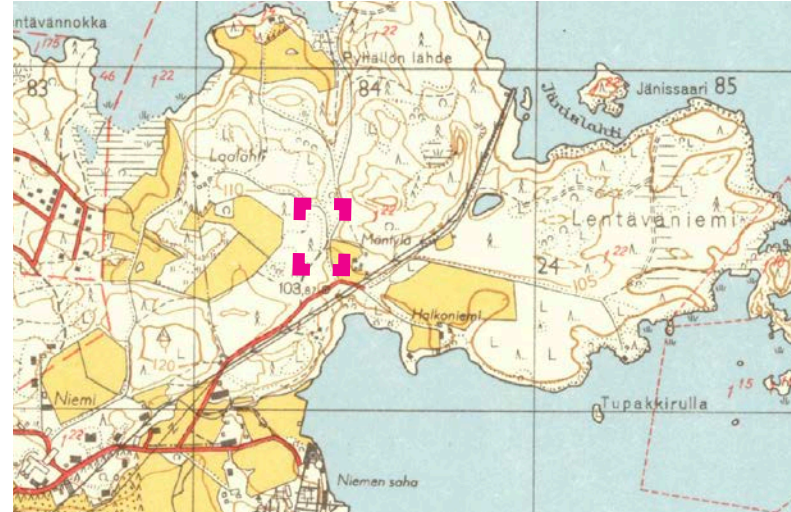


Mäntylän torppa kuvattuna sen pihan eteläpuolelta kulkeneelta Halkoniementien/Lielahdentien kohdalta, jonka länsipuolelle (kuvassa vasemmalle) uusi ostoskeskus rakennettiin. Torppa purettiin vasta 1970-luvun taitteessa. Kuva: Simo Lehtonen

Lisäksi Mäntylästä johdettu nimi otettiin käyttöön Männistönkujalla. Lentävänniemen pohjoisosassa on ollut huviloita, joista on edelleen jäljellä vuonna 1934 rakennettu Fosellesin huvila. Suomensaaressa oli Enqvistin tehtaanohtajan kesähuvila.⁴

Lielahi ja Lentävänniemi olivat osa Ylöjärveä vuoteen 1950 asti, jolloin ne liitettiin Tampereen kaupunkiin. Pyhällönpuiston kautta kulkeva puistoraitti on alkuperäinen väylä Mäntylän torppalta Suomensaaren torpalle. Pyhällönlähde toimi vedenottopaikkana ja siitä käytettiin vielä kerrostalojen valmistuttuakin, mutta käyttö loppui kun lähteestä poistettiin kivirakenteinen kaivorakennelma. Suomensaari oli nimensä mukaisesti saari, kun sinne ei vielä ollut nykyisen kaltaista maakannasta.

⁴ Simo Lehtonen: Lielahi silloin, ennen... omin silmin ja vähän muidenkin 2005



KOY Lentävän alue rajattuna vuoden 1953 peruskartalla. Mäntylän torppa näkyy rajauksen reunassa olevan peltoaukean laidalla. Lähde: Maanmittauslaitos, vanhat kartat 1953.

TEHTAAN AIKA

J.W. Enqvistin aloitti vuonna 1914 sellun valmistuksen ja sahatoinnin Lielahden alueella. Myöhemmin Niemen kartanon että sen maiden liittäminen mahdollisti tehdastoiminnan kasvattamisen. Tehtaiden käyttövesi tuli Lielahdesta. Vedenotto tapahtui kohdasta, jossa oli satama, mutta aikojen saatossa vesi muuttui tehtaan päästämistä jätevesistä johtuen huonoksi, eikä sitä enää voinut käyttää.

Vanhoissa pohjakartoissakin näkyvä jätevesiallas sijaitsi tehtaan pohjoispuolella. Puhtaamman veden saamiseksi tehtaalta vedettiin raakavesiputki Lentävänniemen poikki Jänislahteen. Sellutehtaan raakavesiputki oli pitkään Lentävänniemen maamerkki. Noin metrin halkaisijaltaan ollut puinen ja vuotava putki oli etenkin talvisin nähtävyys vesisuihkujen jäädyttyä suuriksi ja koristeellisiksi jäämuodostelmiksi. Noin 2,5 km pitkä putki sijaitsi Lielahdenkadun läheisyy-



Mäntylän torppa juuri ennen sen purkamista, ennen vuotta 1970. Huomaa kuvan oikeassa reunassa kasatut maa-ainekset. Torpan kohdalta kulkee nykyään Halkoniementie pohjoiseen. Lähde: Tampereen museoiden SIIRI-kuva-arkisto.

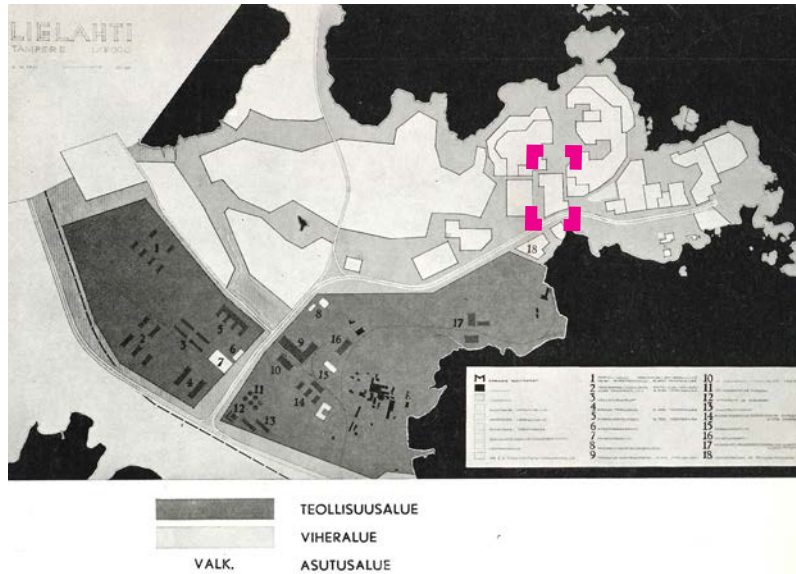
dessä nykyisen kadun suuntaisena. Putki rakennettiin 1930-luvulla ja se purettiin vuonna 1999, kun se korvattiin lasikuituisella maan alle sijoitetulla putkella.⁵ Putken linjauksen mukaan kulki pitkään myös Lielahdenkatu, kunnes se vasta 2000-luvun asemakaavanmuutosten myötä on siirtynyt nykyiselle linjaukselleen pohjoisemmaksi. Tiilinen pumppaamorakennus sijaitsee edelleen Jänislahden rannassa.

Halkoniemessä oli pitkään Niemen kartanon niittyjä, joilla päästettiin hevosia laitumille. Hevosia vietiin myös Suomensaareen. Myöhemmin tehtaan toiminnan kemiallisesta prosessista saatiin sellun tuotannosta ainetta, jolle ei ollut mitään käyttöä. Jäteliemi joh-

dettiin aluksi massalahteen tehtaan vieressä, kunnes kaupunki kielsi jätteen päästön Näsijärveen. Halkoniemi oli sopivalla etäisyydellä ja tehtaan omistuksessa. Halkoniemeen muodostunut tehtaan lieteallas oli näkyvä merkki teollisuuden vaikutuksesta. Lentävänniemen rannoilla on myös merkkejä tukkien uitosta, sillä rannalta löytyy paljon tukkinippujen kiinnityslenkkejä ja rantaan ajautuu edelleen uppotukkeja.

Tehtaan työntekijöiden asutus levisi tehtaan kasvun myötä Lielahden vainioille ja muodosti 1960-luvulle tultaessa merkittävän oman asuinalueensa. Muodostunutta asuinalueutta kutsuttiin yleisesti "vainioksi".

⁵ Pöyry Environment 2010: Tampereen keskustan ulkopuolisten 1960- ja 1970-luvun asuinalueiden inventointi ja arvottaminen



Aluesuunnitelma Lentävänniemeen
Lähde: J.W. Enqvistin tehtaan vuosikertomus 1961

ASUINALUE LENTÄVÄNNIEMEEN

Enqvist-yhtiön vuosikertomuksessa 1961 kerrottiin aikeista muuttaa tehtaan vainiot Vaasantien varressa teollisuusalueiksi. Teollisuuskylä rakentuikin Vaasantien, Lielahdenkadun ja Teivaalantien varteen 1970-luvulla.

*"Sen ansiosta, että yhtiömme hallussa on laajat maa-alueet Lielahdessa, kaupunginosa on säästynyt harkitsemattomalta maanpirstomiselta ja kehnosti suunnitellulta röttelöasutukselta..." "Avarakatseinen asemakaavasunnittelu, joka ottaa Lielahden alueen kokonaisuutena käsittelyyn, voi saada aikaan kaavan, joka ei ole kaukana ihannekaupunginosasta."*⁶

Suunnitelmassa esitettiin korkeammille alueille tornitaloja, sekä rinteisiin niiden suuntaisia lamellitaloja. Suunnitelmassa oli osoitettu rantojen lähelle rivitalojen alueita. Rannat jäivät ajan ihanteiden mu-

6 Ab J.W. Enqvistin vuosikertomus 1961

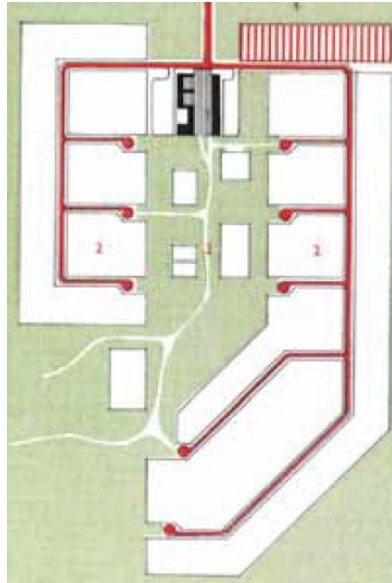


Lentävänniemen kaupunginosa, asemakaavan havainnekuva 1966.
Lähde: Tampereen kaupungin arkisto

kaisesti kaikkien yhteiseen käyttöön. Enqvistin tehtaan työntekijöistä yli 60 vastaajaa ilmoitti kiinnostuksensa kerrostaloasuntoon. Eniten toivottiin parvekkeellisia kaksioita, sekä yhteistiloiksi askartelutiloja, pesutupaa ja keskitettyjä kylmätiloja.⁷ Vielä 1960-luvun puolivälissä kunnollinen jääkaappi oli lähes samanhintainen kuin tavallinen kansanauto (esim. Vw kupla). Enqvist myytiin osaksi G.A. Serlachius yhtiöä 1965, jolloin myös maanomaisuus siirtyi Serlachiukselle. Vuonna 1966 Serlachius myi Lentävänniemen alueen Tampereen kaupungille helpottaakseen yrityskauppojen rahoitustarpeita.

Viime vuosina Lielahden alueen teollisuus on väistynyt ja alueesta kehittynyt kauppojen keskittymä. Lielahden tehtaan toiminta päättyi vuonna 2008.

7 <http://teppomoiilanen.kapsi.fi/tag/lentavanniemi>

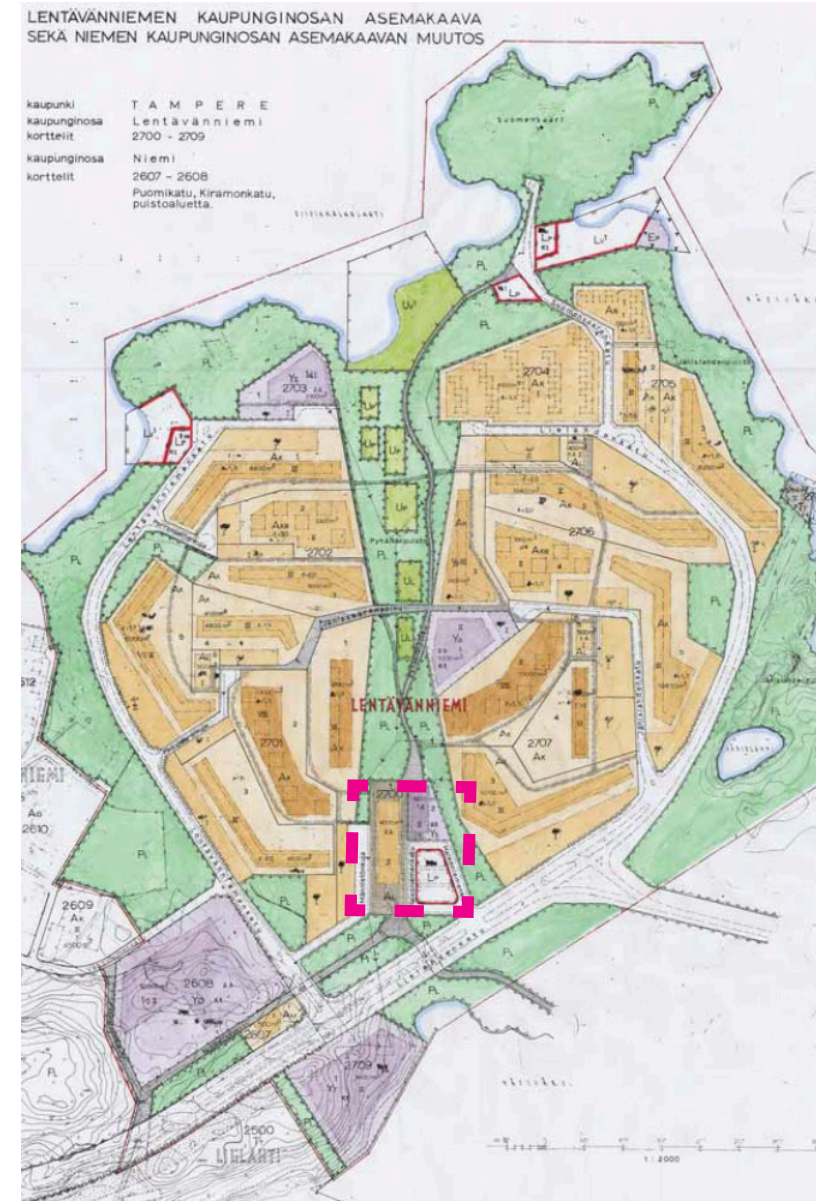


Olli Kivisen asunalähiön kaavio, jossa lähiön keskellä sijaitseva lähiön liikkesekä asuinalueet. Keskellä viheralue leikki- ja urheilualueineen. Lähde: Tampereen keskustan ulkopuolisten 1960- ja 1970-luvun asuinalueiden inventointi ja arvottaminen.

KEUHKOKAAVIO ASEMAKAAVA

Ensimmäinen asemakaava Lentävänniemeen valmistui vuonna 1966, ja koko niemi saatiin kaavoitetuksi vuonna 1974. Se perustui professori Olli Kivisen Meurmanin hajakeskitysperiaateen pohjalta kehittämään keuhkokaavio-malliin, jossa autoliikenne eriytettiin kiertämään asuinalueita, ja asuinalueet sijoittuvat keskeisen vihervyöhykkeen ympärille. Samaa mallia käytettiin Tampereella mm. Peltolammilla. Alkuperäisten suunnitelmien mukaan asuinalue mitoitettiin noin 7000:lle asukkaalle. Pääosa Lentävänniemen kadunnimisistä on ryhmänimiä, jotka liittyvät paikan sijainnin mukaisesti vesillä liikkumiseen (Airokatu, Venekatu, Majakkakatu jne.). Jänissaarenkatu, Jänislahdenkatu, Jänislammenkatu ja Suomensaarenkatu pohjautuvat luontoniemiin.⁸

8 Pöyry Environment 2010: Tampereen keskustan ulkopuolisten 1960- ja 1970-luvun asuinalueiden inventointi ja arvottaminen.



Lentävänniemen kaupunginosan asemakaava 1966. Lähde: Tampereen kaupungin arkisto



Lentävänniemi kuvattuna Jänislahdesta kohti länttä vuonna 1966. Kuvassa erottuu tehtaan vesiputki sekä Lielahdentien rakentamista varten raivattu alue. Lähde: Vapriikin SIIRI kuva-arkisto

ALUEEN TOTEUTUMINEN

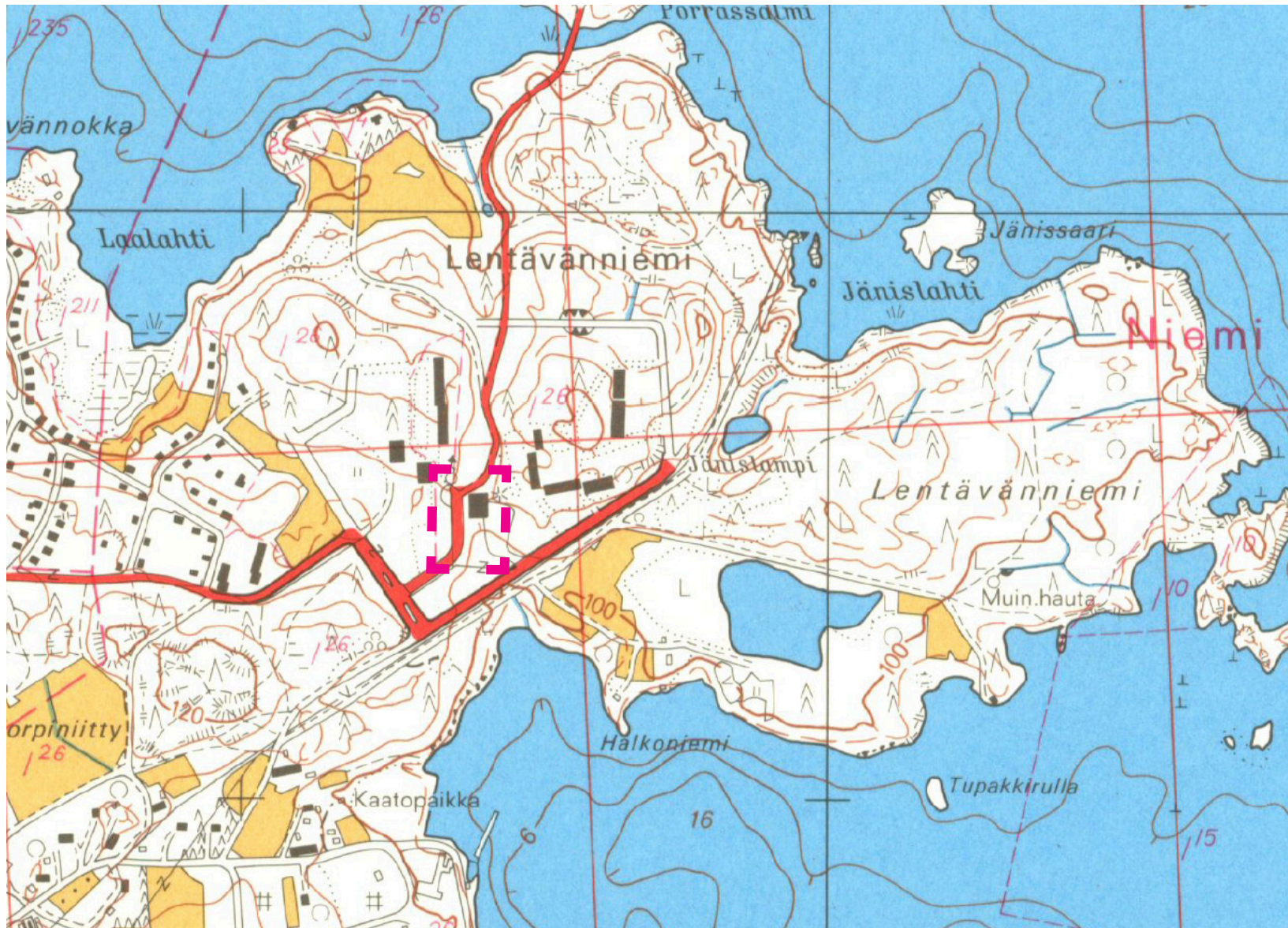
Kaavan toteuttaminen alkoi vuonna 1967 Vähäniemenkadulta ns. Kukkojen talolla. Rakentaminen jatkui kolmen vuoden kuluttua Männistönkujan lamellitalojen rakentamisella vuonna 1970 ja eteni sittemmin samanaikaisesti sekä Lentävänniemenkadulla että Jänislammenkadulla. Viimeisimpinä rakennettiin Lentävänniemenkadun ja Lielahdenkadun varren kerrostaloalueet. Aluksi alueelle kuljettiin Vähäniemenkatua pitkin, kunnes yleissuunnitelman mukainen Lielahdenkatu rakennettiin tehtaan vesiputken linjaa myötäillen vuon-



Lentävänniemi kuvattuna kohti pohjoista vuoden 1971 vaiheilla, Männistönkujan päähän rakenteilla olevat Mattinen-Niemen toteuttamat kerrostalot sekä ostoskeskuksen kellarin perustusten tekoa. Lähde: Vapriikin SIIRI kuva-arkisto

na 1977. Alueen viimeisimmät rivitalot valmistuivat vuonna 1980.

Asuntojen teollisessa tuotannossa keskityttiin 1970-luvulla kokonaisvastuurakentamiseen, jossa rakennusliike vastasi kaikesta rakennushankkeen toimista. Tätä kutsuttiin myös perustajaurakoinniksi, eli gryndaamiseksi. Aikakauden suunnittelukäytäntönä oli, että suunnittelijoille toimitettiin tonttien tiedot, joille arkkitehdit piirsivät asemapiirroksen, usein jopa käymättä paikan päällä. Alueelle rakennettiin heti ensimmäisten kerrostalojen valmistuttua myymälärakennus. Rakennuksen suunnitteli Keskus-Sato ja sen suunnittelijoina toimi Olavi Heikkilä sekä Matti Peltonen.



Peruskartassa vuodelta 1975 näkyy lentävänniemen lähiön rakentamisen alkaminen ja ostoskeskuksen toteutunut ensimmäinen vaihe. Mäntylän torppaa ei enää ole. Huomaa kaatopaikka sekä tehtaan vanha jätevesiallas Näsijärven rannalla, sekä Halkoniemen hevoshaan paikalle muodostunut uusi lieteallas kuvan oikeassa reunassa. Lähde: Tampereen rakennusvalvonnan arkisto



Noin vuonna 1972-1973 kuvattu Keskus-Sato Oy:n rakentama ja sen suunnittelijoiden Olavi Heikkilän ja Matti Peltosen piirtämä myymälärakennus. Huomaa myös kestopäällysteinen Männistökuja. Lähde: Siiri Kuva-arkisto.

SATO YHTIÖIDEN HISTORIAA

Ensimmäiset Sato-yhtiöt (lyhenne sanoista Sosiaalinen Asuntotuotanto) perustettiin 1940-luvulla Helsinkiin ja Tampereelle jälleenrakennuksen ajan kiivaina rakennusvuosina. Myöhemmin perustettiin Keskus-Sato ry., jonka tarkoituksena oli koota asuntorakennuttajayhteisöjä yhteen ja lisätä alueellisten Sato-yhtiöiden määrää. Keskus-Sato ry. korvattiin myöhemmin saman nimisellä osakeyhtiöllä.

1960-luvulla Sato-yhtiö oli mukana pääkaupunkiseudun suurissa aluerakentamishankkeissa mm. Espoonlahdessa ja Hakunilassa. Omistusasuntoja varten aloitettiin asuntosäästämissyhteistyö eri pankkien kanssa ja Sato hankki kolmasosan omistusosuuden Polar-rakennusyhtiöstä. Sato-yhtiö nousi 1970-luvulle tultaessa maan suurimmaksi asuntorakennuttajaksi, ja aloitti myös liike- ja palvelurakennusten rakennuttamisen. Se aloitti asuntosäästämissyhteistyön

kaikkien pankkiryhmien kanssa. Keskus-Sato Oy:n pääosakkaat myivät 1980-luvulla alueellisista ja paikallisista Sato-yhtiöistä omistamansa osakkeet Keskus-Sato Oy:lle; näin muodostui konsernin perusta. Satosta tuli myös merkittävä liike- ja palvelurakennusten rakennuttaja. Sato-yhtiöiden määrä oli enimmillään 28 ja niiden toiminta kattoi käytännössä kaikki Suomen kunnat.⁹

ALUEEN ARVOT

Tampereen kaupungin Lentävänniemen asuinalueesta tehdyssä alue-inventoinnissa arkkitehtoniset arvot nähdään pääasiassa aluerakenteessa eikä yksittäisissä rakennuksissa. Lentävänniemelle tyyppillistä ovat rungon ulkopuoliset kantavat parvekerakenteet, jolloin

⁹ [https://fi.wikipedia.org/wiki/Sato_\(yritys\)](https://fi.wikipedia.org/wiki/Sato_(yritys))

rakennusrunko jatkuu suoraan perustuksista ylöspäin. Alueen keskellä sijaitsee liikekeskuskortteli ja sitä ympäröivät lamellitalot. Suurin osa asuinrakennuksista on omistusasuntoja ja niihin on tehty vain välttämättömät korjaukset, eikä laajempiin kunnostustoiimiin ole ryhdytty. Ostoskeskuskorttelia ympäröivistä jäljelle jääneistä lamellitaloista suuri osa onkin säilynyt alkuperäisen kaltaisina. Alueesta julkaistiin jo vuonna 2009 lehtiartikkeleita, joissa todettiin mm. että Lentävänniemen vanha ostoskeskus on alkanut kitua Lielahden voimakkaasti kasvaneen myymälätarjonnan johtosta.¹⁰

10 Helsingin Sanomat/Irja Hyvärinen: 15.6.1990: Tampereen Saukonpuisto ja Lentävänniemi kituvat jo. <https://www.hs.fi/kotimaa/art-2000002987679.html>



Yllä Ilmakuva vastavalmistuneesta myymälästä noin vuodelta 1972-1973. Mainoskyltissä lukee "Lentävänniemen ostoskeskus". Rakennuksessa aloitti Keskon K-Pilotti. Kuvan lähde: Siiri Kuva-arkisto

Oikealla ilmakuva kohti etelää noin vuodelta 1972-1973. Lähde: Siiri Kuva-arkisto

WSP Finland Oy toteaa Tampereen kaupungille tekemässä yleissuunnitelmassa, että Lentävänniemen asuinrakentaminen muodostuu pistekerrostaloista sekä vaakasuntaa korostavista usean portaan lamellikerrostaloista. Lentävänniemen liikekeskukseen rakentamisajalleen tyypilliseen matalaan rakennukseen sijoituu päivittäistavarakauppa, ravintolapalveluita sekä erikoisliikkeitä. Liikerakennuksen edessä on laaja asfalttinen pysäköintikenttä, jolla sijaitsee kioski. Julkinen yleisilme on väljä ja osin taantunut.¹¹

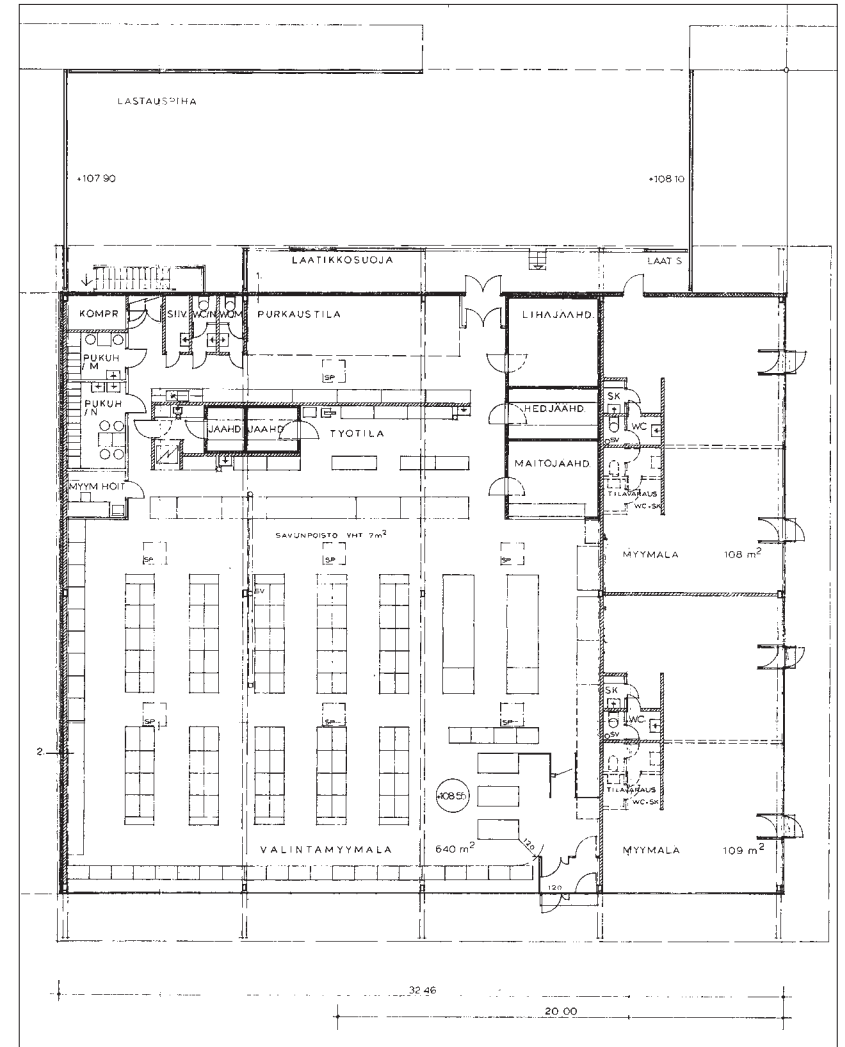
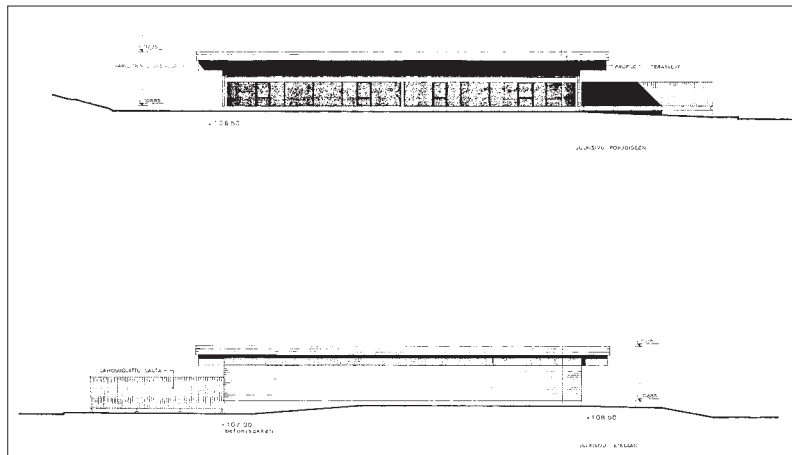
11 WSP Finland Oy- Tampereen kaupunki 2010 Lielahdenkatu ja Lentävänniemen keskustan ranta-alueet yleissuunnitelma



VALINTAMYYMÄLÄSTÄ OSTOSKESKUKSEKSI

Lentävänniemen ostoskeskuksen suunnittelusta vastasi itäisen alueen rakentaja Keskus-Sato Oy. Piirustukset on allekirjoitettu Olavi Heikkilän ja Matti Peltosen toimesta. Molemmat suunnittelijat ovat myöhemmin urallaan suunnitelleet ympäri Suomea kerros- ja rivitaloja. Ostoskeskus oli alunperin 877,4 m²:n kokoinen, ja sisälsi liiketiloja ns. valintamyymälälle, sekä neljälle pienemmälle, n. 100 m²:n kokoiselle liiketilalle. Suunnitelmat on päivätty 27.4.1971, ja rakentaminen on aloitettu ilmeisesti jo samana kesänä ilmakuviin perusteella.

Vuonna 1972 kuvatuissa ilmakuvista näkee, että se on lähes neliönmuotoinen, yleismallinen ja ajalleen tyypillinen tasakattonen lähiön ostoskeskus. Suunnitelma on lähtenyt siitä, että liikekeskuksen itäpuolelle tehdään suuri pysäköintialue, ja rakennuksen huolto- ja takapiha avautuvat Männistönkujan käänköpaikan suuntaan. Rakennuksen valmistuessa pysäköintialue on hiekkapintainen, joten asiakkaiden autot ovat ilmakuvissa talon takapihan puolella Männistönkujan varrella. Sen sijoitus ei alunperin ollut kovin onnistunut asiointiliikenteeseen nähden, asiakkaat pysäköivät autonsa kestopäällystetylle Männistönkujalle enemmän kuin pölyvälle pysäköintialueelle kaupan ”etupuolelle”. Alkuperäinen suorakaiteen muotoinen



Yllä valintamyymälän alkuperäinen pohjapiirros, Keskus-Sato Oy:n Olavi Heikkilän ja Matti Peltosen suunnittelema myymälärakennus. Lähde: Tampereen rakennusvalvonnan arkisto

Vasemmalla alkuperäisen valintamyymälärakennuksen julkisivut. Keskus-Sato Oy 1971. Kuvan lähde: Tampereen rakennusvalvonnan arkisto

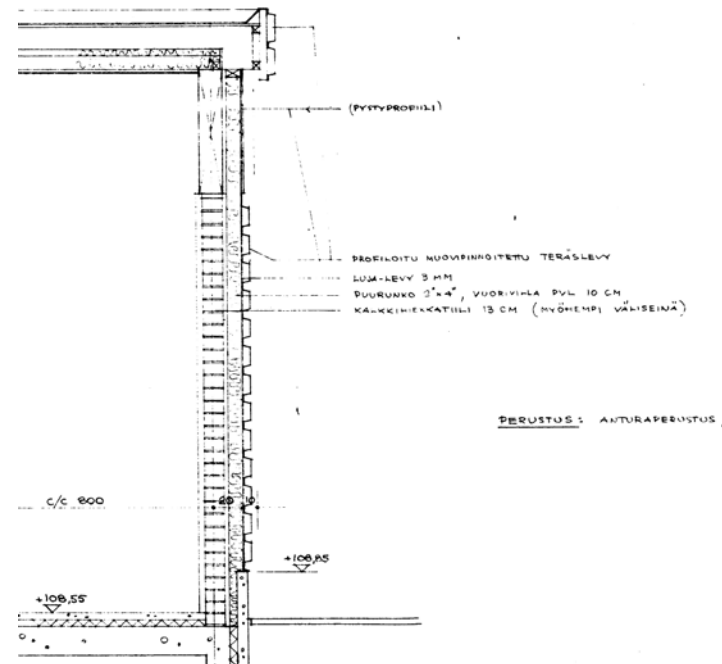
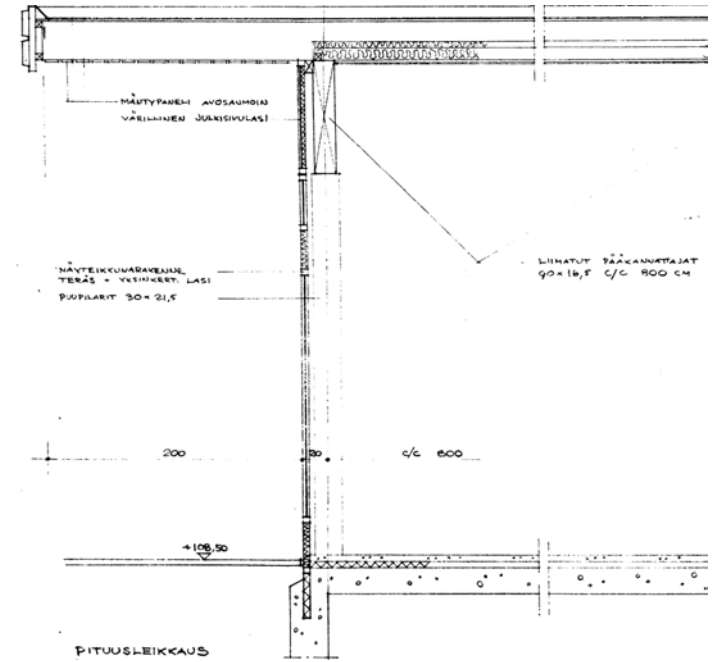
ostoskeskus oli suunnattu siis kohti itää, tulevaisuuden asuinalueiden rakentamista ajatellen.

Rakenteeltaan kyseessä on teräsbetonilaatalla oleva yksinkertainen halli, jossa on kalkkihiekkatiilistä tehdyt seinät, joiden päällä kattoa kannattelee kahdeksan metrin välein liimapuupalkit. Katemateriaali on kolminkertainen huopakate ilman kallistuksia, ja julkisivut on verhoiltu muovipinnoitetulla teräslevyllä, jotka ovat kiinni luja-levyssä. Rakenne selviää hyvin detaljikuvista. Rakennus oli tyyppillinen, linjakas tasakattoinen lähiökauppa, jonka julkisivu oli pääosin värillistä julkisivulasia ja profiloitua teräslevyä. Männistönkujan puoleinen lastauspiha oli rajattu lahosuojatulla laudalla, josta osa saattaa olla vielä alkuperäistä.

Rakennuksen yksinkertaisuus näkyy hyvin sen kattorakenteissa. Suunnittelussa on lähdetty liikkeelle mahdollisimman kevyistä ja halvoista ratkaisuista, jotka kuvastavat niin rakentamisajankohtaa kuin rakennuksen väliaikaisuuttakin. Rakennukseen ei suunniteltu erityisiä vedepoistoratkaisua katolle kertyville sadevesille, ja sadeveden poistoputkia on lisätty katolle ja alakattoihin jälkepäin ilman erityisiä suunnitelmia, joissain kohdin niitä on johdettu ulkovalaisimien kohdilta. Tehdyt sadevesiviemäröinnit ovat varmasti olleet perusteltuja



Yllä: Vuonna 2021 rakennuksen alkuperäinen hahmo erottuu jälleen sen pohjoisjulkisivun puolelta. Pihakin on palautunut jälleen hiekkakentäksi kolmannen rakennusvaiheen purkamisen jälkeen.





Yllä: Kesäaikaan puiden siimekseen piiloutuvaa eteläjulkisivua hallitsee toisen vaiheen laajennuksessa tehty betoninen kävelytaso (kuva1).
Vasemmalla: Vuonna 1976 laajennettua toisen vaiheen ostoskeskusosaa kiertää järein betonikaitein rajattu terassi (kuva2).

sekä tarpeellisia, mutta niiden toteutus on lähtenyt teknistaloudellisista lähtökohdasta, eikä siinä ole kiinnitetty erityistä huomiota ulkonäköön.

Ilmanvaihdon tarpeet ovat rakentamisajankohdasta merkittävästi lisääntyneet ja myös ilmanvaihtokanavia on lisätty rakennukseen suoraviivaisesti kokonaisuutta huomioimatta. Rakennuksen alkuperäisistä rakennusosista on ilmeisesti vielä jäljellä alumiiniprofilisia näyteikkunoita, osa ulko-ovista sekä julkisivumateriaalit pääosin, joitakin muutoksia lukuunottamatta. Liiketilöiden vaihtuessa ja tiloja yhdisteltäessä on sisäänkäyntejä tukittu ja useammassa kohdassa muuteltu. Kauppojen puoleiseen itäjulkisivuun on ollut asennettuna pankkiautomaatti, joka sittemmin on poistettu.

Kulkuväylät on toteutettu pääosin betonivaletuin kulkuväylin, -portain tai betonillaatoin. Etelänpuoleinen julkisivu koostuu uudemman osan reunaan valetusta betonikaiteesta. Säiden armoilla olevat betonipinnat ovat joiltain osin pahasti vaurioituneita.



Oikealla: Terassirakenne alapuolelta.

(kuva 3)



Julkisivumateriaalit sinänsä ovat säilyneet melko hyvin, vaikka ne ovatkin saaneet kolhuja ja vaurioita, niistä pystyy hyvin aistimaan rakennuksen alkuperäisen hengen ja ulkoasun, jossa on pyritty huoltovapaaseen teolliseen ilmeeseen.

Toisessa vaiheessa myymälämäärä ja pinta-ala kaksinkertaistui, kun rakennusta laajennettiin etelää kohti. Kolmannen vaiheen rakennus toteutui erillisenä Lentävänniemen ostoskeskuksen pohjoispuolelle. Siihen sijoittui aluksi myös päivittäistavarakauppa sekä päiväkoti. Kolmannen vaiheen liiketilat purettiin vuosien 2009-2014 asemakaavanmuutoksen (FCG Oy) myötä.



Yllä vasemmalla (kuva 4) ja oikealla (kuva 5) tehtyjä ilmanvaihto- ja räjäntimituksia.

Oikealla muutos ravintolajulkisivussa (kuva 6).

Alla Kellarin ikkunoiden suojaverkkoja (kuva 7) ja takapihan lastauslaiturin uusimpia muutoksia (kuva 8).

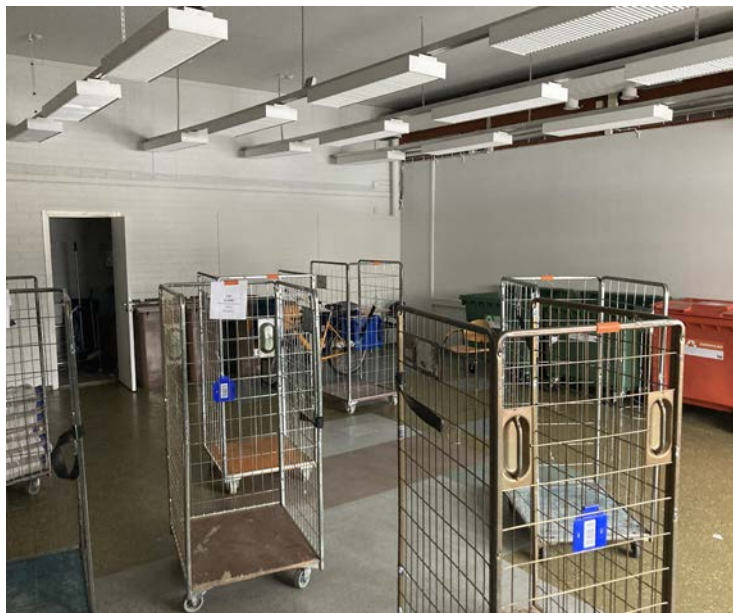




Yllä: Rakennuksessa on edelleen alkuperäisiä kattoikkunoita (kuva 9). Oikealla: Sisätilojen materiaaleina on käytetty tiiltä ja liimapuuta (kuva 10).

SISÄTILAT

Sisätiloissa on näkyvissä paikoittain jopa mahdollisesti alkuperäisiä pintamateriaaleja. Seurakunnan käytössä olleet tilat ovat parhaiten alkuperäisinä säilyneitä, vaikka osaan onkin tehty pintaremonttia. Kokoonnumissali on säilynyt melko muuttumattomana. Rakennuksessa on myös säilyneitä rakennusosia, esim. joidenkin ovien detaljit kahvoja myöten. Kaikissa kohdissa on käytetty halpoja mutta melko kestäviä arkisia materiaaleja.



Vasemmalla: Suurin osa tiloista on hyvin yleiskäyttöisiä yksinkertaisen rakenteen ansiosta (kuva 11).

Oikealla: Alkuperäisinä säilyneet metalliovet. Huomaa alkuperäiset ikkunakehykset ja vetimet (kuva 12).





Lentävänniemen ostoskeskuksen toisessa vaiheessa toteutettu kattoikkunoilla varustettu atriumpiha, johon on lisätty ilmastoinnin koteloiteja (kuva 13).



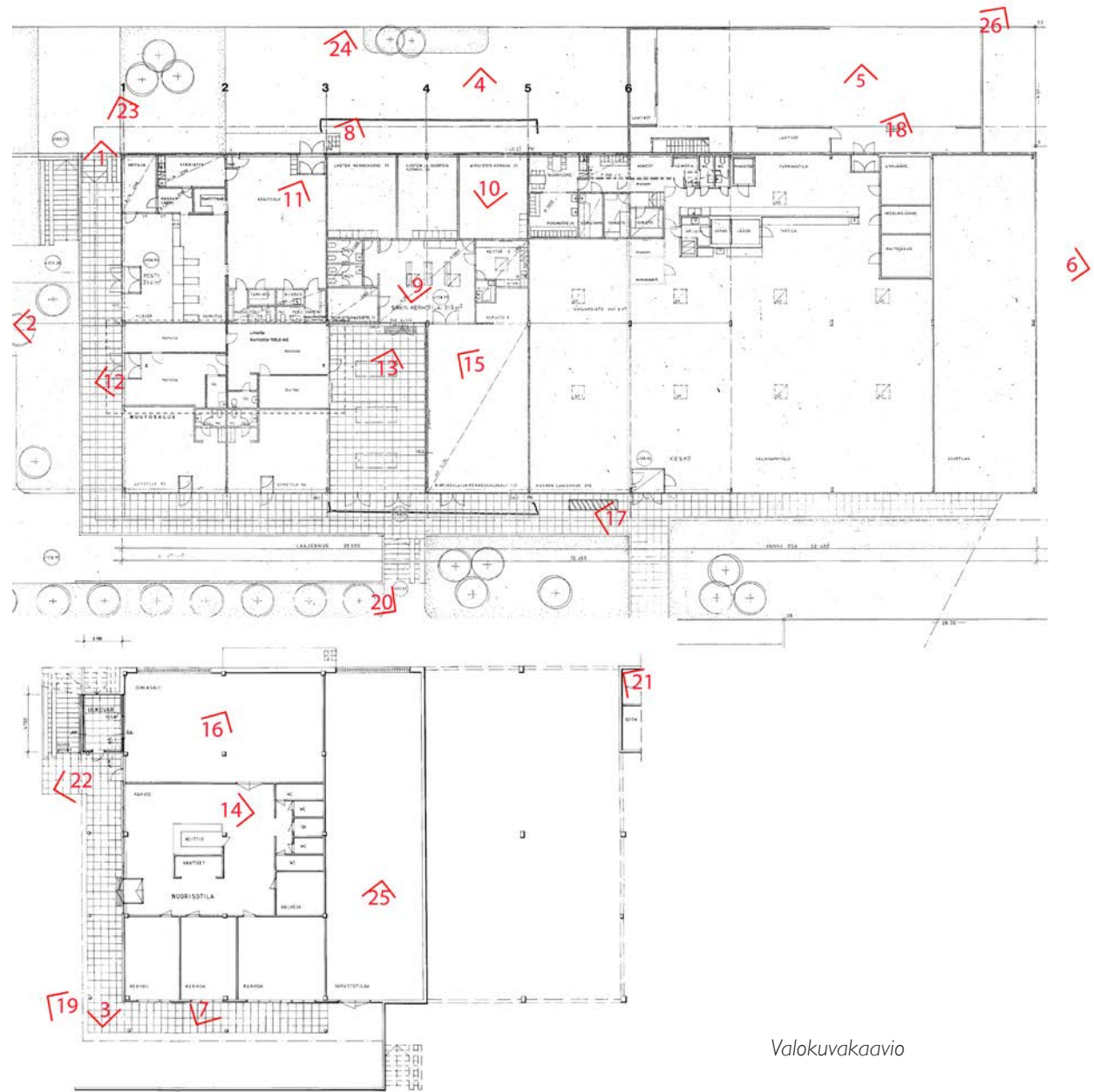
Kuva kellarikerroksen nuorisotiloista (kuva 14).



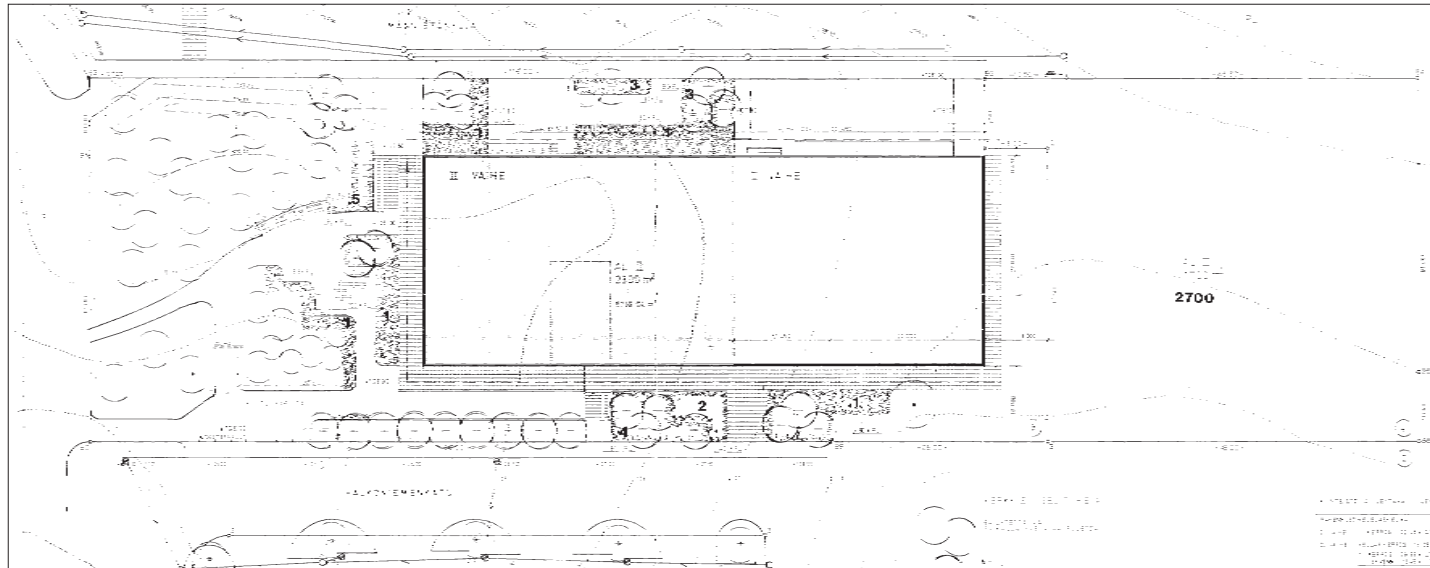
Kuva seurakunnan ns. rippikoulusalista (kuva 15).



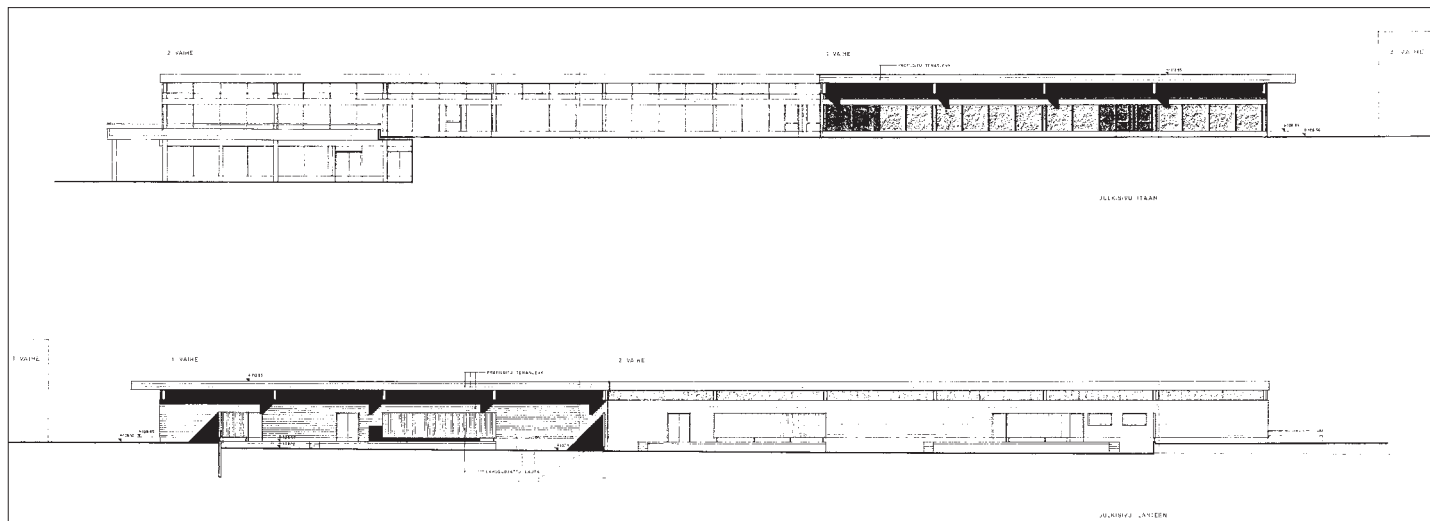
Kellarikerroksen nuorisotiloissa on 90-luvulla rei'itetty väliseinä (kuva 16).



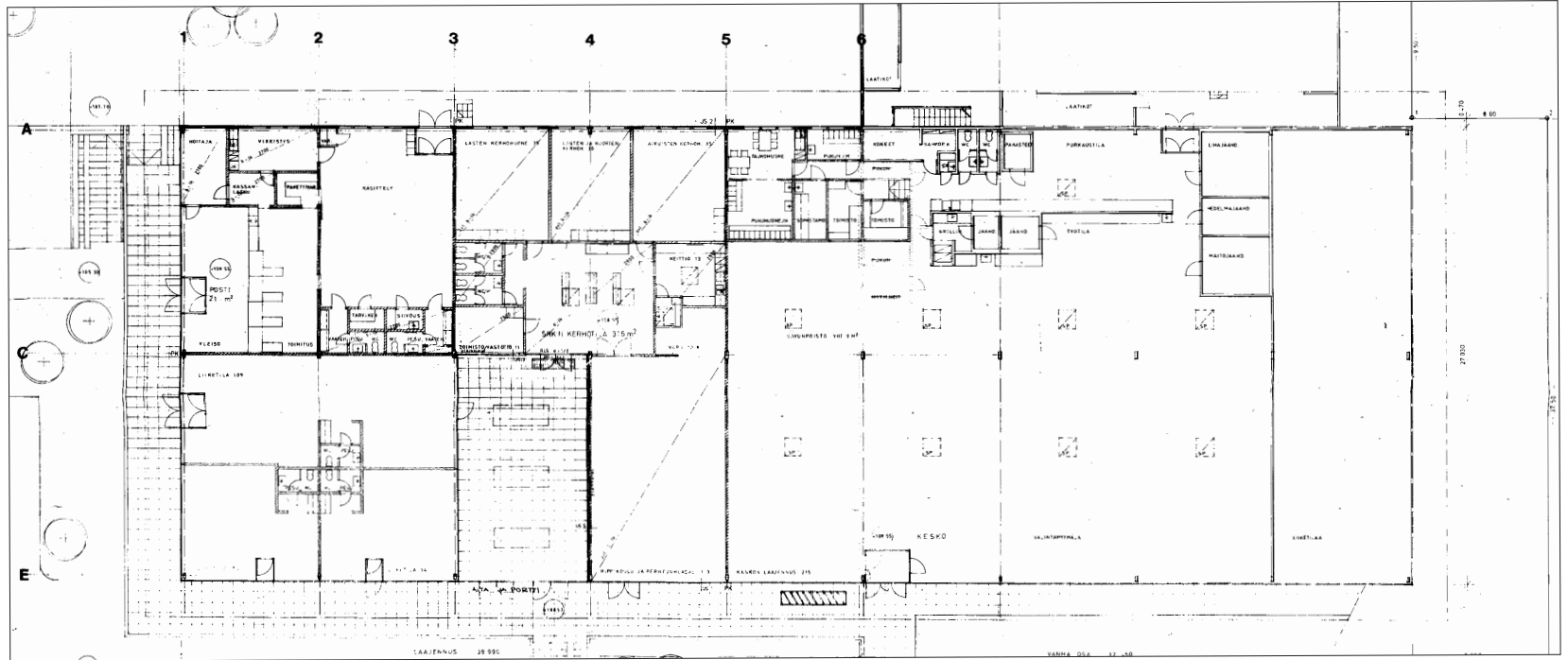
Valokuvakaavio



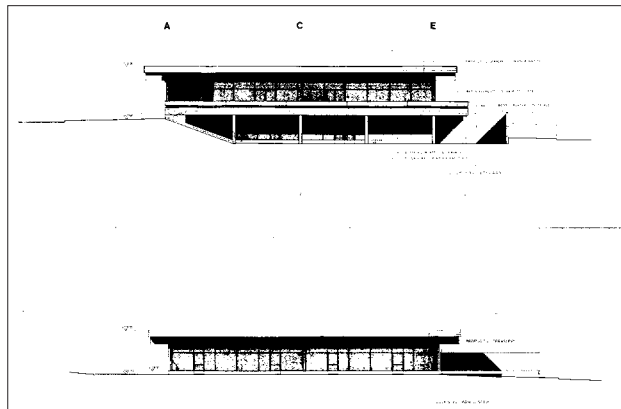
Rakennuksen laajennuksen myötä sen kerrosala yli kaksinkertaistui. Lähde: Tampereen rakennusvalvonnan arkisto



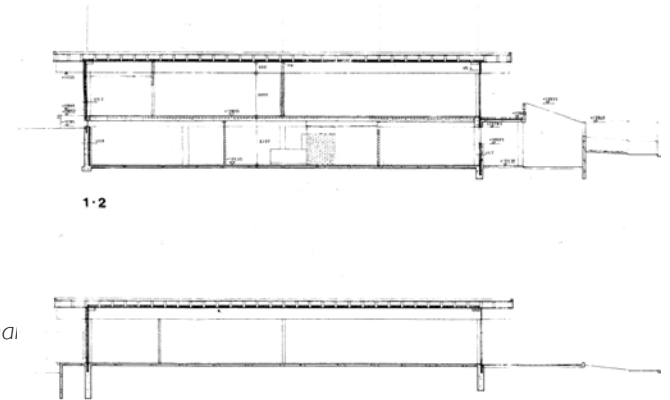
Julkisivukuvat, joista nähdään kuinka alunperin pienestä valintamyymälästä muodostui myöhempien vaiheiden laajennusten myötä nykyisen kokoinen ostoskeskus. Liiketilat sijoittuivat kolmelle pääjulkisivulle. Männistönkujan puolelle keskittyi liikkeen huolto, ja siksi se on jäänyt las-tauslaitureiden ja jätekatosten jakamaksi takapiha-alueeksi. Lähde: Tampereen rakennusvalvonnan arkisto



II-vaiheen pohjakuva. Huomaa atriumpiha. Lähde: Tampereen rakennusvalvonnan arkisto



II-vaiheen julkisivukuva ja leikkaus.
Lähde: Tampereen rakennusvalvonnan arkisto



LIIKKEET

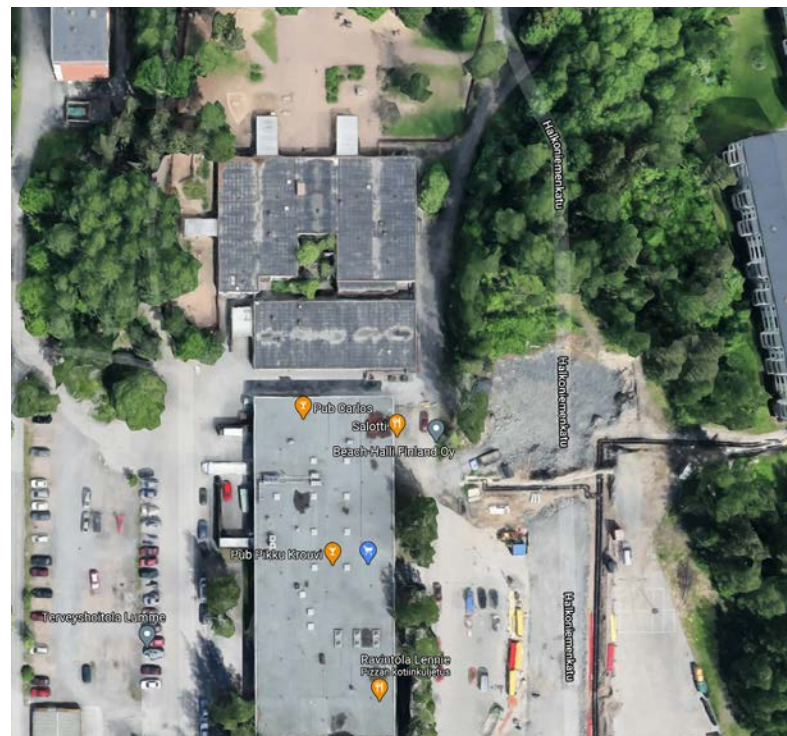
Lentävänniemen ostoskeskuksessa on toiminut sen valmistumisesta lähtien ruokakauppa. Ensimmäisen ruokakauppana oli K-kauppa Pilotti, jota piti Reijo Lehtinen. Rakennusta laajennettaessa siihen tuli myös Posti ja Postipankki. Laajennettuun osaan tehtiin atrium-tyyppinen sisäpiha, johon sijoittui myös seurakunnan tiloja. Myöhemmin rakennuksessa toimi myös valokuvaamo, kukkakauppa ja Mannerin sekatarvakauppa sekä Ostis-niminen päivittäistavaraketju, R-kioski ja urheilunurkka-niminen urheilutarvikeliike.

Kiinteistö osakeyhtiö Lentävän hallinnassa ollut varastohuoneisto muutettiin asemakaavanmuutoksen myötä partiolippukuntien tiloiksi vuonna 1987. Tampereen kaupunki järjesti nuorisolle toimintaa alakertaan remontoituissa isoissa nuorisotiloissa. Vuosien aikana rakennuksessa toimineet ravitsemusliikkeet ovat vaihtaneet nimiään useasti.

Nykyään rakennuksessa toimii K-ketjun pienen marketin lisäksi pizzeria, kahvila sekä kaksi anniskeluravintolaa. Huomionarvoista on rakennuksen pääjulkisivunpuolella edelleen sijaitseva Seurakunnan tilojen teksti, jotka ovat rakennuksen vanhimpia säilyneitä julkisivumainoksia 1970-luvulta.

KAAVANMUUTOKSET

Alkuperäinen asemakaava on Aaro Alapeuson 8.12.1964 laatima, hyväksytty 31.8.1966 (tonttijaon osalta vahvistettu 17.3.1969). Siinä alueen keskelle on osoitettu yhtenäinen 4000m²:n kokoinen rakennusoikeus asuinliikerakennukselle, johon saa sijoittaa enintään kaksi asuinhuoneistoa. Alapeuson kaavan mukaisia nauhalamelleja eivät rakennusliikkeet kuitenkaan halunneet toteuttaa. Myöhempien kaavanmuutosten jälkeen aluerakenne ja rakennustehokkuus säilyi kuitenkin ennallaan, katualueiden ja tonttien rajoja ei muutettu sekä kerros- ja



Yllä ja alla: Vuonna 1979 valmistuneen III-vaiheen liikerakennukset. Suunnittelijoina toimivat Keskus-Sato Oy:n arkkitehtiosaston Nieminen ja Juha Lankinen. Rakennukset olivat pesubetonina. Nämä purettiin vuonna 2014 tehdyn asemakaavanmuutoksen myötä. Kuvat: Google street view ja Google Maps.





Lentävänniemen ostoskeskus kuvattuna maaliskuussa 2021. Rakennuksen 2-vaiheen laajennuksen muoto on hyvin hahmotettavissa kun puissa ei ole lehtiä. Männistönkujan puoleinen julkisivu on hajanainen ja siihen on tehty vuosien saatossa lukuisia muutoksia. Rakennuksen väriyty on vaihtunut tasaisen harmaaksi alkuperäisestä punaisesta. Julkisivun mainoslaitteista vanhin on seurakunnan tilojen kyltti.

Näkymä Halkoniemenkadulta länttä kohti. Kesäisin rakennus peittyi tehokkaasti lehtipuiden taakse. Tällä julkisivulla sijaitsevat rakennuksen vanhimmat, "Seurakuntakoti talentti"- julkisivumainokset.



Näkymä pohjoisesta Männistönkujan päästä. Taustalla Halkoniemenkadun uudet asuinkerrostalot.

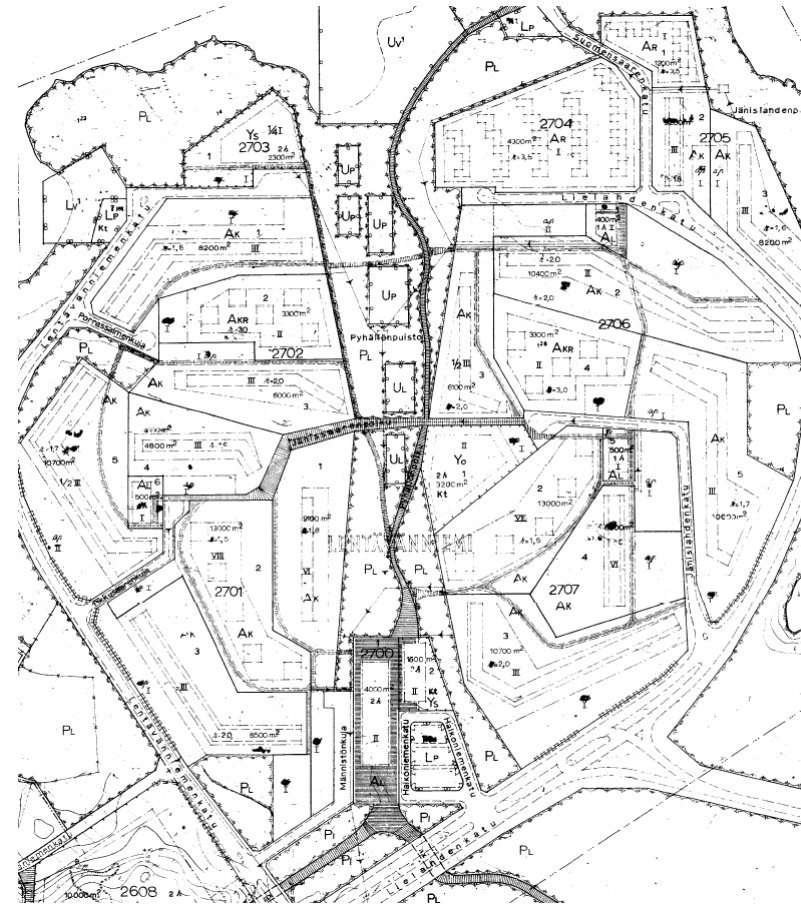


Näkymä etelästä kohti pohjoista, Halkoniemenkadun nykyistä linjausta pitkin. Taustalla kolmosvaiheen paikalle rakennetut uudehkot 2015 rakennetut asuinkerrostalot.

rivitalojen keskinäinen suhde säilyi samana.¹² Lentävänniemen asemakaavoja päivitettiin sen mukaan kun kerrostaloja rakennettiin, lähes vuosittain. Alueen alkuperäinen ajatus pitkistä lamelleista muuttui siis ns. tuulimyllykortteleiksi, joissa rakennukset ovat suorassa kulkussa toisiinsa nähden. Alueen asemakaavan runko säilyi kuitenkin hahmotettavana. Männistönkujan varren asemakaavaa tarkistettiin 12.5.1971, jolloin pitkät lamellit päätettiin lyhyemmiksi. Seuraavana vuonna Lielahdenkadun ja Männistönkujan väliset puistoalueet osoitettiin istutettaviksi puistoiksi ja osa muista puistoista luonnontilaisiksi.

Kaava päivittyi kaupan osalta vuonna 1974, jolla mahdollistui sen laajentaminen ilman rakennusten väliin toteutettavaa kevyen liikenteen väylää. Ostoskeskus laajennettiin jatkamalla sitä 2300 m²:llä etelään vuonna 1976. Ostoskeskuksen pohjoispuolinen liikerakennuksen kaava muutettiin 5.10.1979, ja sinne valmistui 561 k-m² suuruinen myymälärakennus sekä 1163 k-m²:n kokoinen päiväkotia samana vuonna. 27.8.1982 ostoskeskuksen itäpuolen pysäköintialueen asemakaava tarkistettiin ja osoitettiin ostoskeskuksen käyttöön. 2.2.1987 Kiinteistö Oy Lentävän varastohuoneisto vanhan osan myymälärakennuksen eteläpäässä haluttiin muuttaa vapaa-aikatoiloksi partiolippukuntien käyttöön. Tontin rakennusoikeus oli kuitenkin jo käytetty, joten kaavaa päivitettiin mahdollistamaan se. Ostoskeskuksen korttelin käyttötarkoitukseksi tuli KL-3; liikerakennusten korttelialue ja rakennusoikeus ilmoitettiin pelkällä tehokkuusluvulla $e = 0,45$, kerrosluvun muuttuessa 1/4 II:een.

Ostoskeskuksen koillispuolelle oli kaavoitettuna alunperin kaksikerroksinen 1500m²:n rakennus, sosiaalipalveluita ja terveydenhuoltoa palvelevaa korttelialuetta (YS). Tämä ei koskaan toteutunut, vaan alue liitettiin Pyhällönpuiston puistoalueeseen. 13.6.2011 hyväksyttiin FCG:n rakennusliike Palmbergin toimeksiannosta laatima asemakaavanmuutos, jolla mahdollistettiin 12-kerroksisen asuin- ja liikerakennuksen rakentaminen ostoskeskuksen eteläpuolelle ja

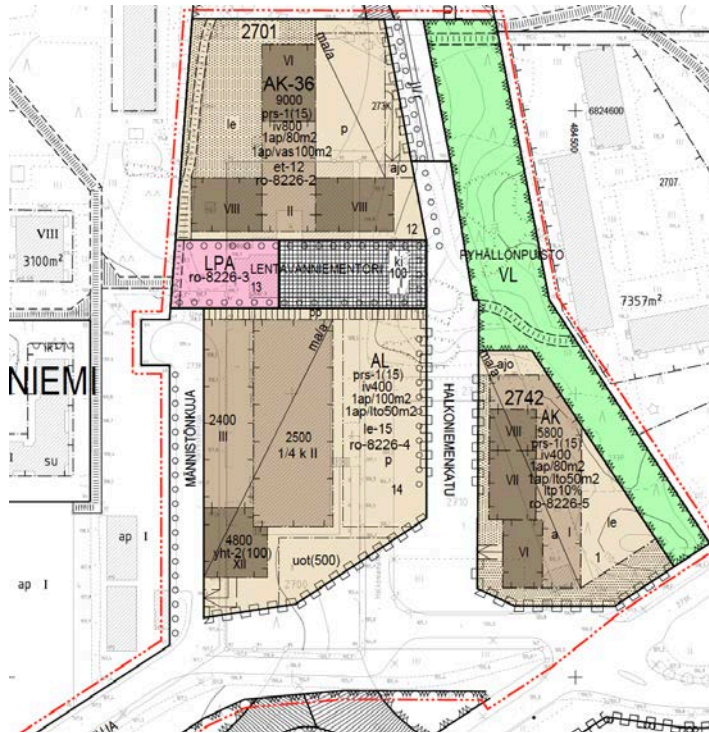


Lentävänniemen asemakaava, Aaro Alapeuso 1964.

Lähde: Tampereen kaupungin arkisto

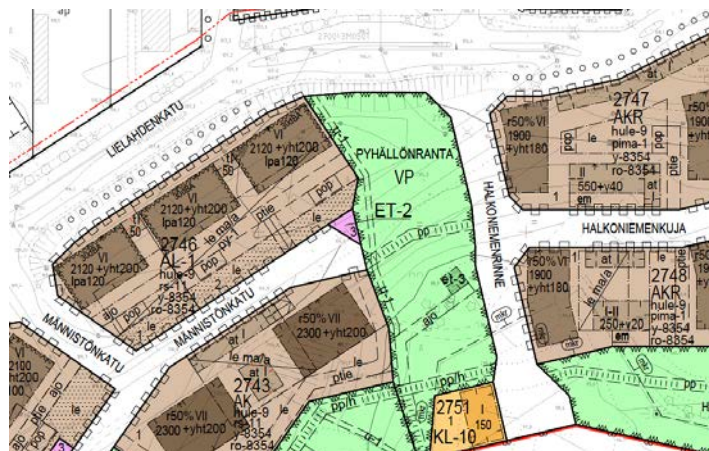
pohjoispuolisen liikerakennuksen osan purkamisen ja korvaamisen kolmella asuinkerrostalolla. Uusien asuinkerrostalojen ja uuden ostoskeskuksen väliin osoitettiin yleinen pysäköintialue ja torialuetta. Samassa kaavassa ostoskeskuksen entinen iso pysäköintialue jaettiin kahtia sen läpi linjatulla Halkoniemenkadulla ja itäpuolinen osa pysäköintialueesta kaavoitettiin terassoituvan asuinkerrostalon rakentamiselle. Purettavan ostoskeskuksen tilalle asemakaava mahdollisti

12 Tampereen infratuotanto Liikelaitos Suunnittelupalvelut 2009: Lentävänniemen korttelikortit, EHYT-hanke.



Lentävänniemen asemakaavanmuutokset 2011- 2015

Lähde: Tampereen kaupungin arkisto



suurehkon, 4900 kerrosneliöisen asuinliikerakennuksen rakentamisen. Pysäköinnin ratkaisemiseksi kaava mahdollisti rakennusten alle toteutettavan maanalaisen pysäköinnin.

Lentävänniemen ja rannan väliselle alueelle ryhdyttiin laatimaan kaupungin toimesta asemakaavaa vuonna 2009, millä osoitettiin uusi Lielahdenkadun linjaus ja uudet asuinkorttelit lähelle järven rantaa. Lielahdenkadun kaavanmuutos hyväksyttiin 15.12.2014. Kaavanmuutos oli jaettu kahteen osaan, ja sen tarkoitus oli varmistaa kaavaan rajautuvien katualueiden riittävyys raideliikennettä varten. Niemenrantaan ryhdyttiin myös laatimaan yleissuunnitelmaa samaan aikaan. Lielahdenkadun linjaus siirtyi pohjoisemmaksi Lentävänniemen koulun ja keskustan kohdalla, tasausta muutettiin nykyistä alemmaksi pientaloalueen ja koulun kohdalla liikenneturvallisuuksista.¹³

KOY Lentävän ostoskeskuksen asemakaavan muutosta korttelin kehittämiseksi aloitettiin laatimaan Jouko Seppäsen toimesta noin vuodesta 2017 alkaen. Sitä varten on laadittu lukuisia viitesuunnitelmia sekä yleissuunnitelma. Kaavanmuutos on ilmoitettu vuoden 2021 kaavoituskatsauksessa etenevän tänä vuonna.

¹³ WSP Finland Oy: Tampereen kaupunki 2010 Lielahdenkatu ja Lentävänniemen keskustan ranta-alueet yleissuunnitelma ja rakennustapaohje



Halkoniemenkadun julkisivu on melko alkuperäinen. Julkisivulta on poistettu vuonna 1989 asennettu pankkiautomaatti (kuva 17).



Männistönkujan puolen kaupan kohda lastaussilta on säilynyt alkuperäisenä (kuva 18).



Yllä ja yllä oikealla: Kellarikerroksen entisten nuorisotilojen betonijulkisivuja on töhritty toiminnan loppumisen jälkeen (kuva 19 ja 20).



RAKENNUKSEN SUHDE YMPÄRISTÖÖNSÄ



Rakennuksen ympäristössä ei ole enää kuin yksi 1970-luvun rakennus jäljellä, Männistönkujan varrella. Kaikki muut ympäröivät rakennukset on purettu ja niiden tilalle on tullut tehokasta 2000-luvun rakentamista.



Kesäisin Lentävänniemen ostoskeskus peittyy ympäröivän puuston taakse, niin ettei sitä hahmota kuin pohjoisen suunnasta.





Sähköpääkeskus on lähes alkuperäisessä kunnossa (kuva 21).



Kellarikerroksen ulkoportaiden yhteyteen on rakennettu varastotila 2000-luvun alusta (kuva 22).



Arkkitehtikonttori Petri Pussisen vuonna 2001 suunnittelema varastokatos Männistökujan alkupäässä (kuva 23).



Yllä: Ilmastointiputken ja ramppien asennukset ovat aiheuttaneet julkisivuun muutoksia ympäri rakennusta (kuva 24).



Yllä Ilmastointiputkien asennukset on tehty tekniikan vaatimukset edellä myös sisätiloissa. Kuva kellarikerroksesta (kuva 25).



Osa Männistökuja lastauspihan alkuperäisistä lauta-verhoiluilla aidoista ja katoksista on todella huonossa kunnossa (kuva 26).

JOHTOPÄÄTÖKSET

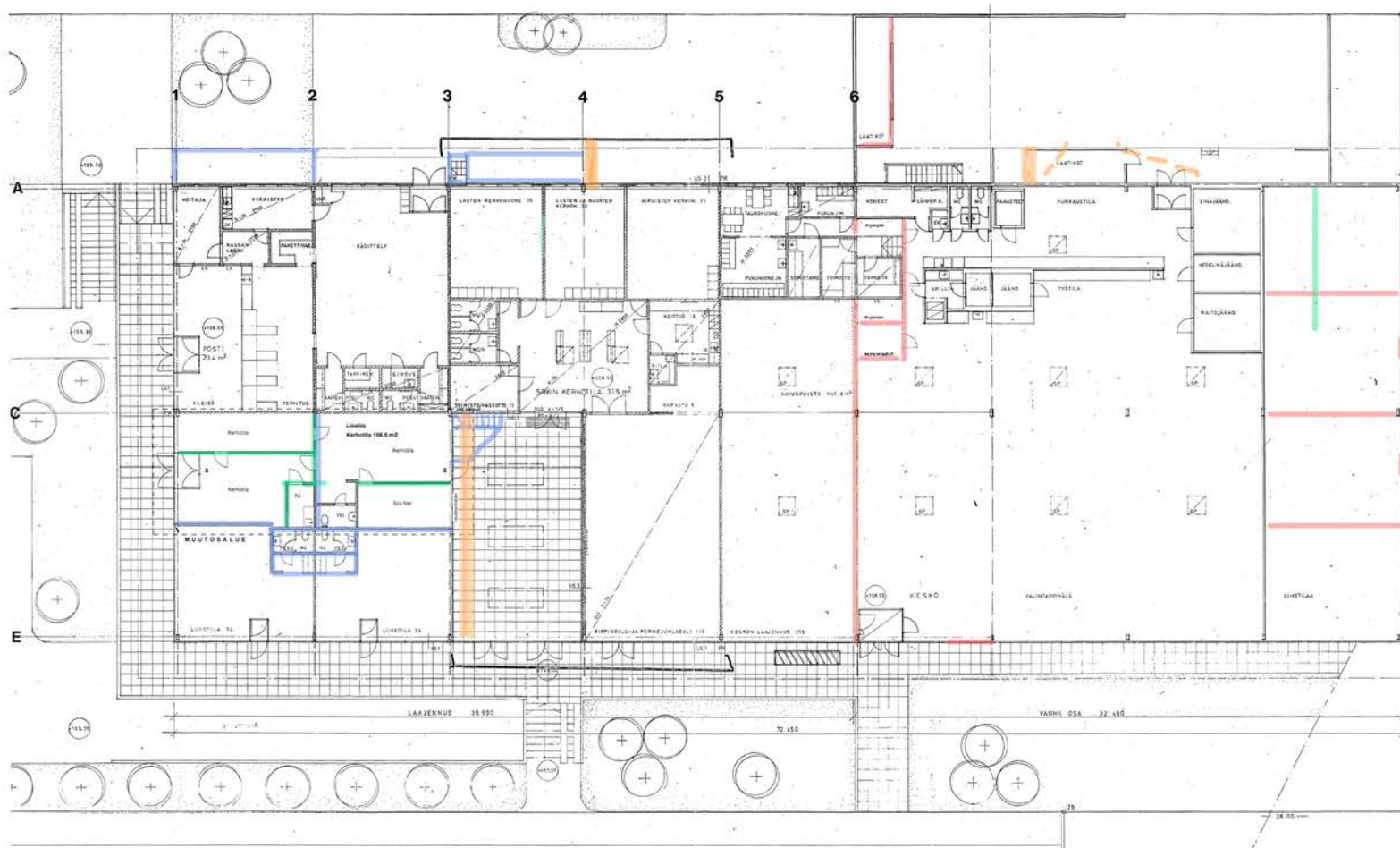
Lentävänniemen ostoskeskus on kokenut lukuisia muutoksia vuosiensa saatossa. Alkuperäinen valintamyymälä oli suunnattu ja asemoitu koko Lentävänniemen asuinalueen varten kohti itäpuolisia asuinalueita. Viimeisimmän vaiheen pesubetonista tehdyn laajennusosan purkaminen ei ole vaikuttanut kovin paljoa rakennuksen toimintaan tai arkkitehtuuriin, oikeastaan enemmänkin palauttanut sen paremmin hahmotettavaksi. Tässä selvityksessä tutkittu Lentävänniemen ostoskeskus on kuitenkin hyvin tavanomainen ja valtakunnallisesti yleistä tyyppiä edustava rakennus. Sen alkuperäisen osan kaltaisia valintamyymälöitä on toteutettu Suomeen useille paikkakunnille, eikä ostoskeskuksen merkitys tyyppin yleisyys ja arkkitehtuuri huomioiden ole merkittävä. Toisen vaiheen laajennus on alkuperäisestä ajatuksesta poiketen päätetty upottaa maastoon, ja rakennuksen alle tehdyt tilat ovat aina olleet toissijaisessa käytössä.

Rakennuksen suurimmat arvot näkyvät kulttuurihistoriallisena merkityksenä; alueen asukkaiden arkielämän näyttämönä ja vähittäiskaupan kehittämisessä. Alueen asukkaille toiminnallista arvoa luovat rakennukseen sijoitetut palvelut. Alkuperäisistä toimijoista voidaan katsoa olennaisimmiksi sekä Keskon valintamyymälä, joka tullessaan alueelle oli uudentyyppinen ja ajanmukainen ratkaisu, sekä seurakunnan lähipalvelu, joka on toiminut samoissa tiloissa rakennuksen toisen vaiheen laajentamisesta alkaen. Kaupungin nuorisotilojen käytön loppuminen on varmasti vaikuttanut osaltaan alaosan ilkeilyn yleistymiseen.

Rakennus on suurelta osin perusteellisen kunnostuksen tarpeessa. Erityisesti Männistönkujan varren huoltoaitaukset ovat todella huonossa kunnossa. Männistönkujan varrelle on tehty myös suurimmat muutokset julkisivuun myöhemmin asennettujen ilmastointikanavien ja katosten yms. teknisten lisäysten myötä. Palveluiden osoittaminen Lentävänniemen keskustaan on tärkeää myös tulevaisuudessa.



MUUTOKSET



- 1990-2015 muutokset
- Teknisten kanavien lisäykset
- 1980-luvun muutokset
- 1976-tehdyt muutokset

15218037

LENTÄVÄNNIEMI - 2.900 - 3
 Uusi- ja lisäosa
 15-130-R

Projekti	15-130-R
Muutos	15-130-R
Projekti	15-130-R
Projekti	15-130-R

Lehtävänniemen seurakuntatilat Puolijulkaisut 1 kanta 1/100

Projekti: 15-130-R
 32400 Tampere

ARKKITEHTITOIMISTO LASSE KORHONEN OY
 AR 003 101
 16.03.2015

KRONOLOGINEN TAULUKKO

KOY LENTÄVÄ

1800-luvun loppu: Asuinrakennus, Mäntylän torppa, suunnittelija ei tiedossa (todennäköisesti torpan isäntä)

1961 J.W. Enqvistin tehtaan vuosikertomuksen aluesuunnitelma

31.8.1964 Aaro Alapeuso: Lentävänniemen asemakaava

27.4.1971 Keskus-Sato Oy Olavi Heikkilä ja Matti Peltonen: aluesuunnitelma

7.12.1975 Keskus-Sato Oy Arkkitehtiosasto: Ostoskeskuksen 2. vaihe, jossa rakennusta laajennettiin etelään ja siihen tehtiin kellarikerros

30.11.1979 Keskus-Sato Oy Arkkitehtiosasto: 3. vaihe, päiväkotit ja valintamyymälä

25.3.1982 Insinööritoimisto Tuomo Penttilä: Keskon valintamyymälän liiketilamuutokset ja uusi sisäänkäynti

12.5.1982 Insinööritoimisto Markku Posti Ky: Kahden Männistökujan kulman myymälätilojen yhdistäminen, Lentävänkeidas ravintolaksi

20.2.1986 Arkkitehtitoimisto Seppo Salvo Ky: varastotilojen muutos Partion tiloiksi ja nuorisotiloiksi 2. vaiheen kellarikerrokseen, uusi IV-kanava kellarisiin

6.1.1989 Arkkitehtuuritoimisto Olli Tapio Ky: Julkisivumuutokset pääjulkisivulle Halkoniemenkadulle eli Pikapankki-kyltti ja pankkiautomaatti K-kaupan tilojen kohdalle (poistettu 2000-luvulla)

25.4.1990 Tampereen kaupungin talonrakennusvirasto/Jukka Hagman: nuorisotilojen muutokset kellarikerrokseen ja ulkovaraston rakentaminen eteläisten ulkoportaiden yhteyteen

6.6.2001 Arkkitehtikonttori Petri Pussinen Oy: pihasuunnitelma ja uusia varastokatoksia ja luiskia

16.3.2015 Arkkitehtitoimisto Lasse Kosunen/Mikko Suominen: Lentävänniemen seurakuntatilojen muutokset

LÄHDELUETTELO

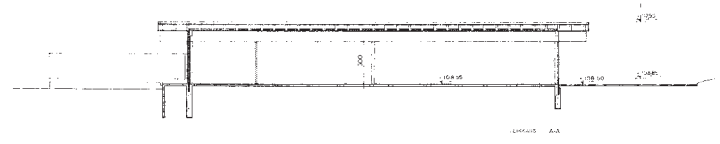
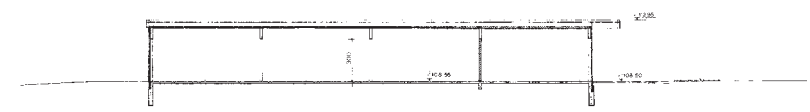
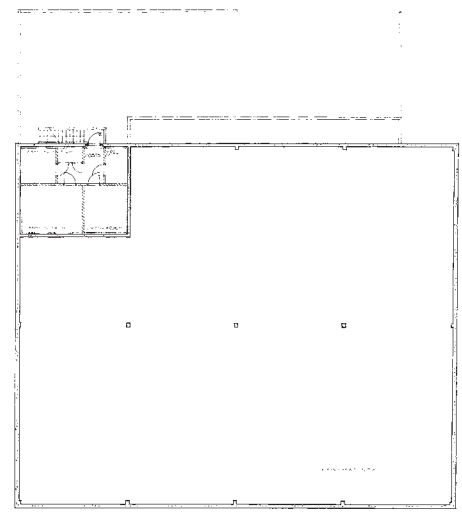
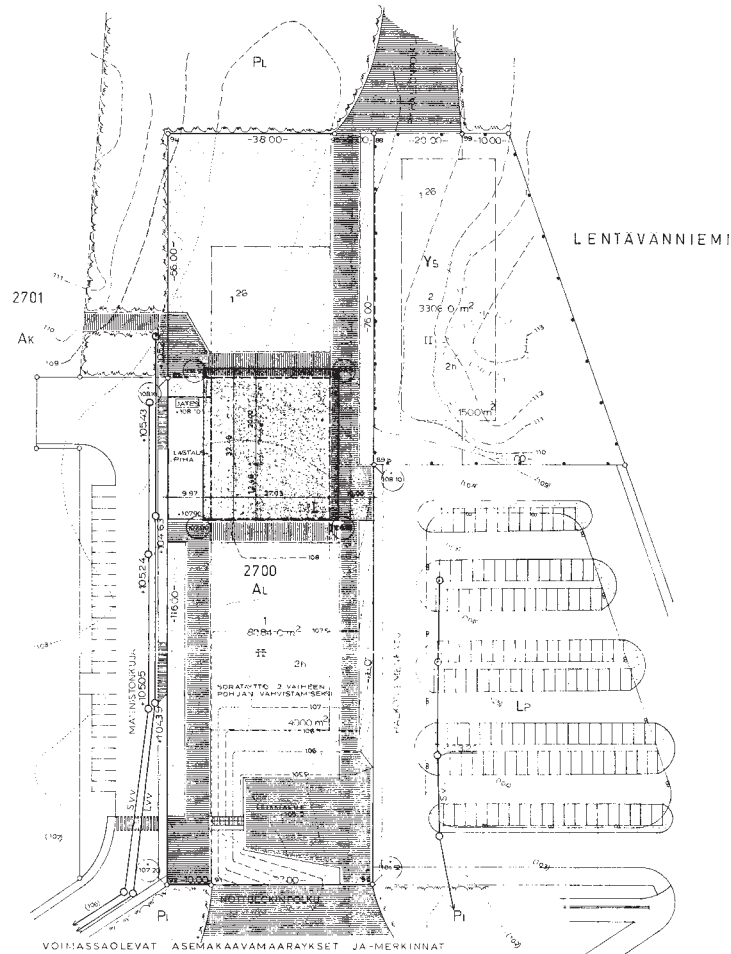
Käytetyt kirjalliset lähteet:

1. Simo Lehtonen: Lielähti silloin, ennen... omin silmin ja vähän muidenkin. 2005
2. Kulttuuriympäristöpalvelut Heiskanen & Luoto Oy; Lentävänniemen keskustan eteläosan asemakaava nro 8354 arkeologinen selvitys, Tampereen kaupunki 2013
3. Olli Helen & Jouko Seppänen; Tampere kartalla s. 22. Tampere-Seura 2015
4. Tampereen infratuotanto Liikelaitos Suunnittelupalvelut 2009: Lentävänniemen korttelikortit, EHYT-hanke.

Käytetyt arkistot ja niiden lyhenteet:

Tampereen kaupunginarkisto
Tampereen kaupungin rakennusvalvonnan arkisto
Tampereen kaupunki Vapriikin SIIRI kuva-arkisto

LIITEPIIRUSTUKSET



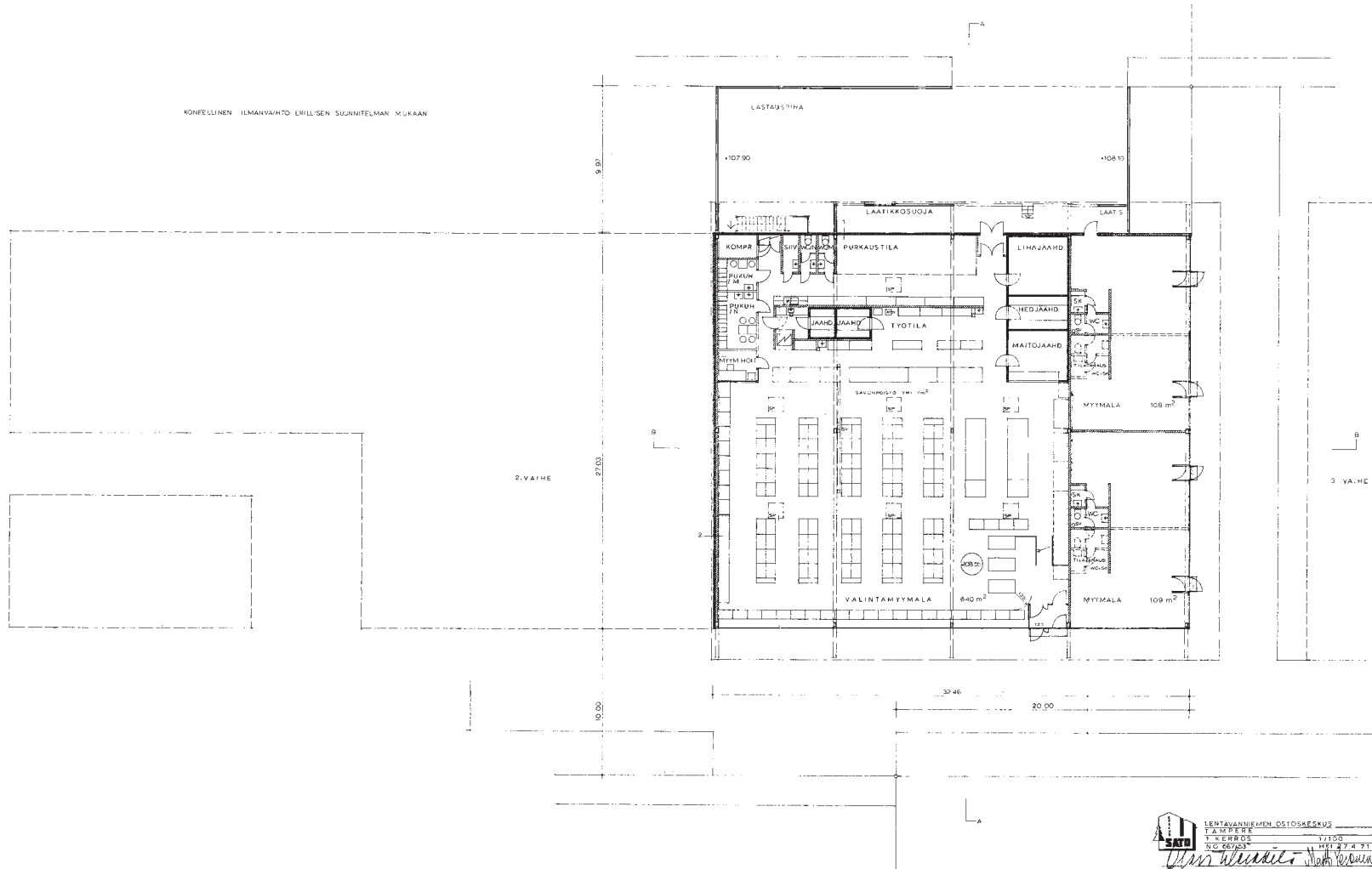
- En asemakaavamaarysten alusten osien välinen raja
- Yleisellä jalankululle varattu katualue
- Oikeellinen yleisellä jalankululle varattu korttelin tai alueen osa
- II Roomalainen numero, joka osoittaa rakennusten, rakennuksen tai sen osan suurimmat sallitun värisäisen kerrosluvun
- Rakennusala
- Liikerakennusten korttelialue
- Luonnontilassa säilytettävä puistoalue
- Luku, joka osoittaa tontin sallitun värisäisen kerrosluvun
- 2h Sallittu asuinhuoneistomäärä
- Tontteja ei saa aidata.
- Jos asemakaavassa vahvistettu korttelialue jaetaan kahteen tai useammaksi tontiksi on tontin kerrosluku ja ap-alueet jaettava tonttien pinta-alojen suhteessa.
- Pysäköintialue
- Istutettava puistoalue
- Asuinkerrostalojen korttelialue
- Sosiaalista toimintaa palvelevien rakennusten korttelialue

Autopaikat LP-alueelta

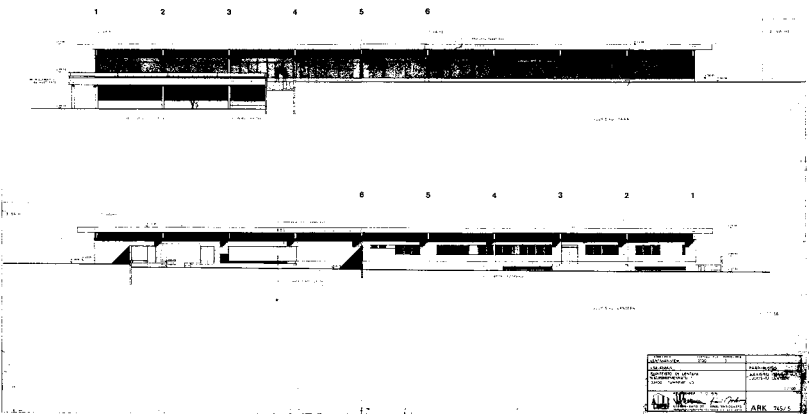
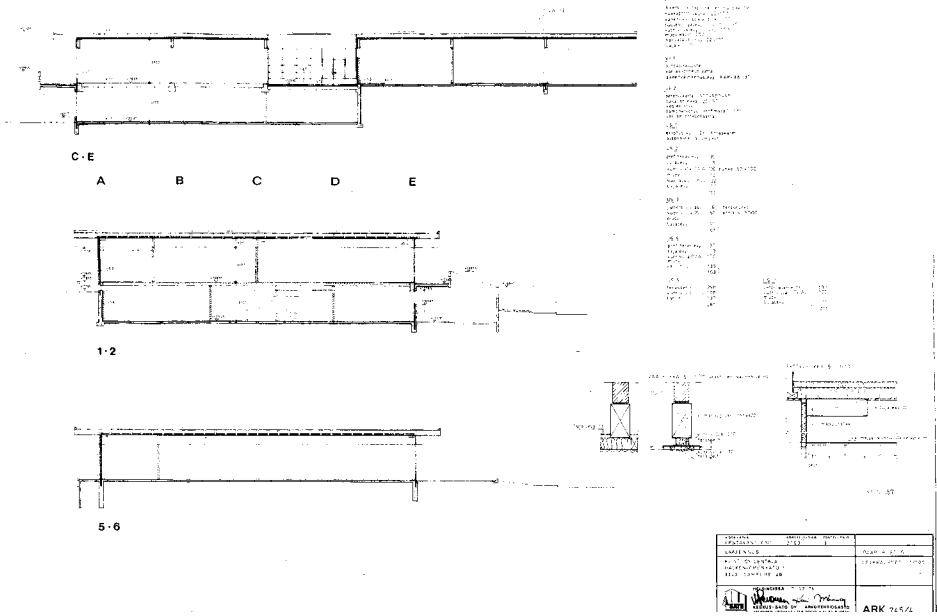
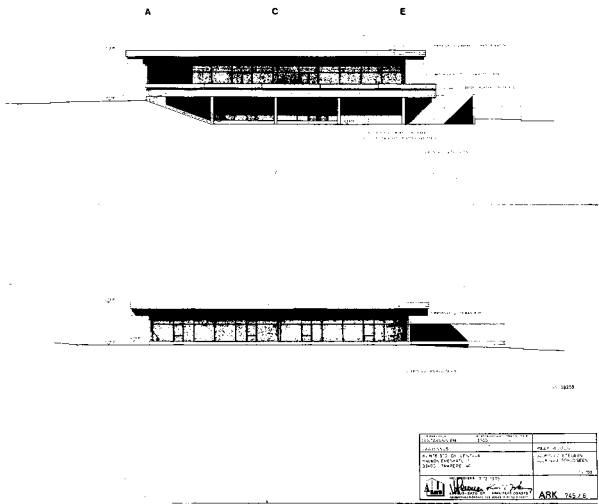
Sallittu rakennusoikeus 4000,0 m²
 Käytettävä rakennusoikeus 877,4 m²
 Jää käyttämättä 3122,6 m²

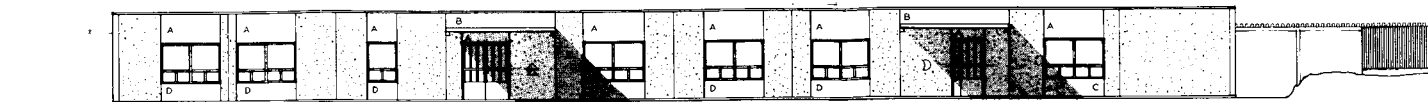
SATO LENTÄVÄNNIEMI OSTOSKESKUS
 TAMPERE
 ASEMAALUE
 NO 587/03
 17.5.03
 HKI 274.21
Antti Heikkilä *Antti Heikkilä*

KONFEELLIEN ILMARIVIHTO ERILLISEN SUUNNITELMAN MUKAAN

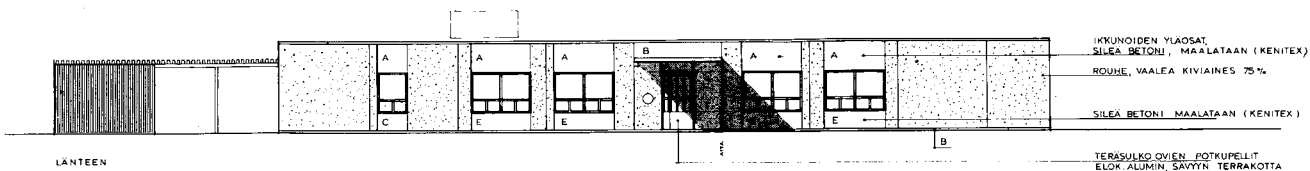


2





JULKISIVU POHJOISEEN



IKKUNOIDEN YLAOSAT
SILEÄ BETONI, MAALATAAN (KENITEX)
ROUHE, VAALEA KIVIAINES 75%
SILEÄ BETONI MAALATAAN (KENITEX)
TERÄSALKO OVIEN ROSTRUPELLIT
ELOX. ALUMIN. SÄVYTT. TERRAKOTTA

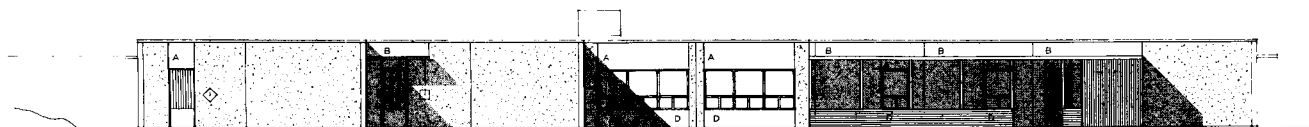
LANTEEN



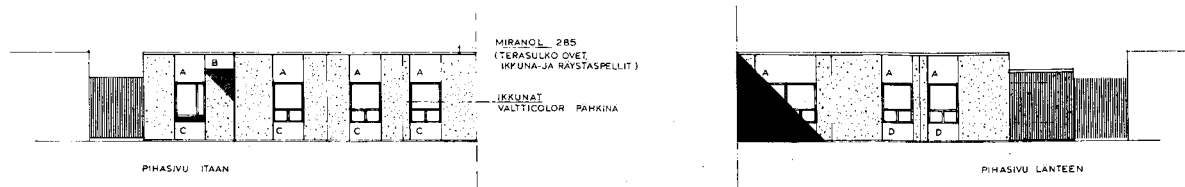
LEIKKIVÄLINEVARASTO
PANE LI
VALTICOLOR PÄHKINÄ 76
(KAIKKI PUUPINNAT)

ITÄÄN

KORISTEKUVIO OVIEN PIELESSÄ



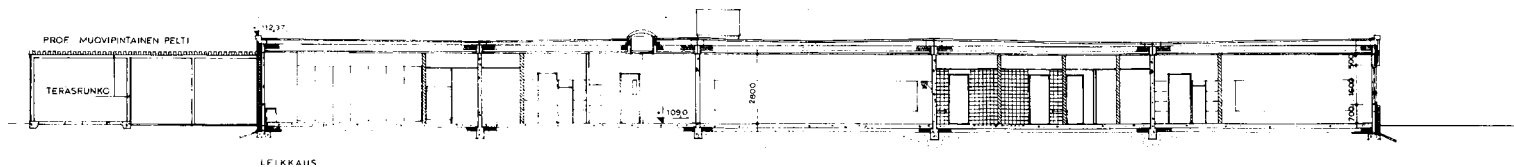
ETELÄÄN



PIHASIVU ITÄÄN

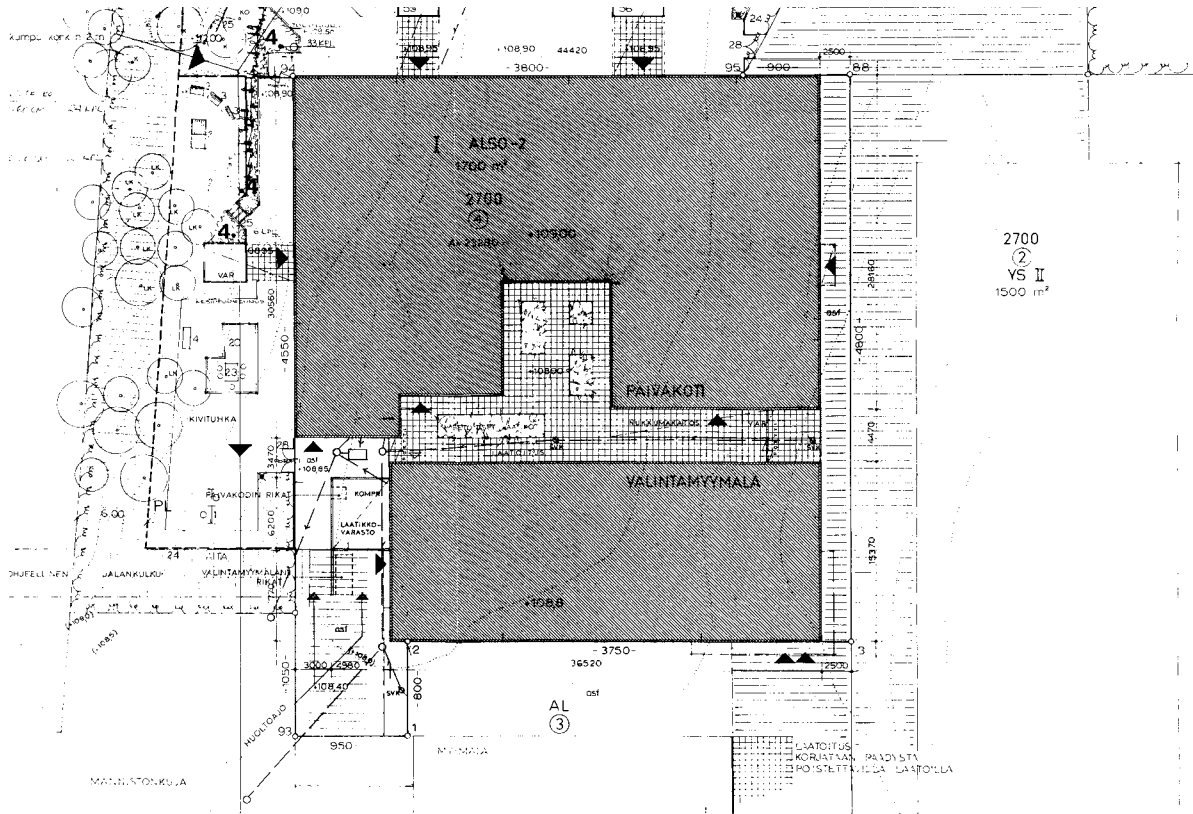
PIHASIVU LANTEEN

MIRANOL 285
(TERÄSALKO OVIET
IKKUNAT JA RAYSTASPELLIT)
IKKUNAT
VALTICOLOR PÄHKINÄ



LITIKKAHS

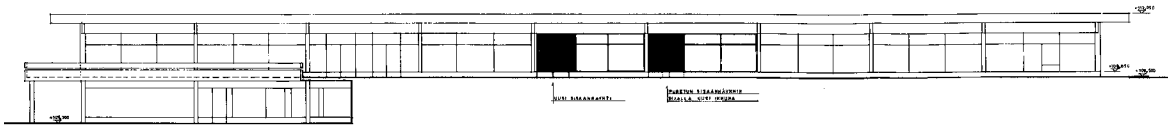
PROF. MUOVIPINTAINEN PELTI
TERÄSALKO



21/8-79

KORTTELIN NIMI LENTAVANNIEMI	KORTTELIN TILA 2700	LOUNTILANNO 4	
JURISRAKENNUS		PAAP. RUST. JS	
K. O. Y. MANNISTONKULJA MANNISTONKULJA 33400 TAK. H. RF. 400	4	AS. TAP. RHO. K. 1.2003	

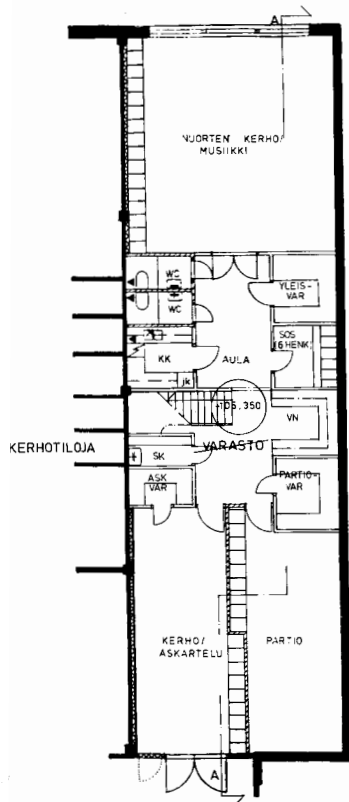
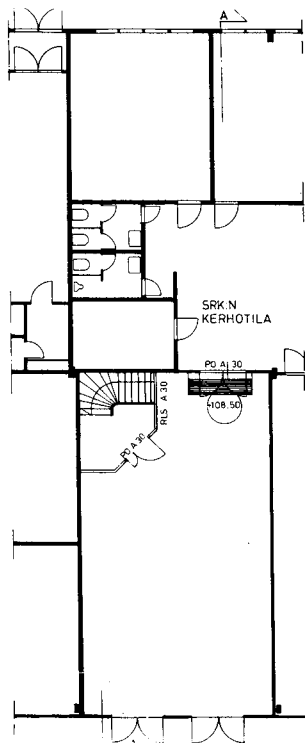
8.9.1979




32-44
R. 103

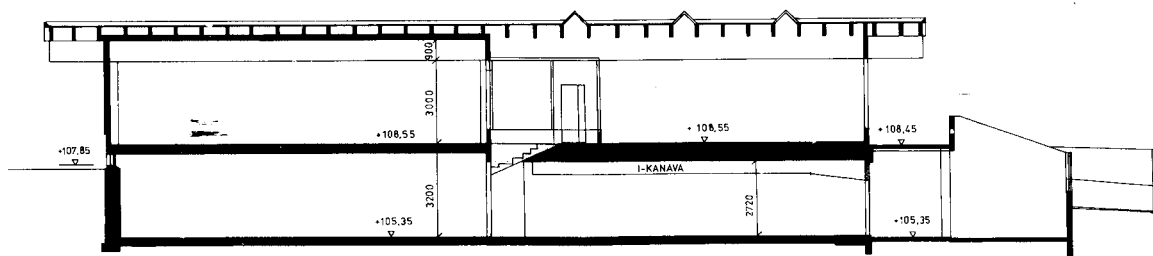
KESKO/LENTAVANNIEMI	032	RAJAPINNOT PÖYTIÄ	1
ALV. 10% 1948	1/10	TOIMIKKE	100
D. 1-80		LENTAVANNIEMI	

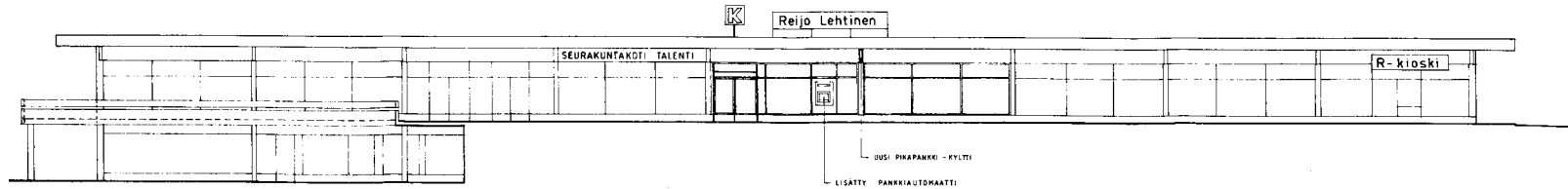
INSINÖÖRITOIMISTO TUOMO BENTTLÄ
Keskus-Sato Oy
Tuomo Benttlä



88 59218

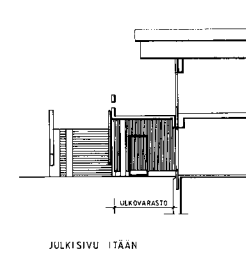
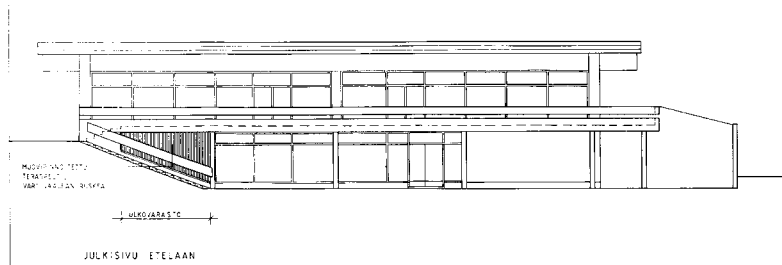
TUNNUS MUUTOS		PÄIVÄYS	
KALP OSA KYLÄ	KORTTELI TOLA	TONTTI NRO	VIRANOMAISEN ARKISTOMERKINTÖÄ VARTEN
LENTÄÄNNIEMI	2700	3	86-568 SUUREN N O
RAKENNUSLOMAENPIE	MUUTOS	PIIRUSTUSLAJI	PÄÄPIIRUSTUS
RAKENNUSKOHTEEN NIMI JA OSOITE	KIINTEISTÖ OY LENTÄVÄ	PIIRUSTUKSEN SKALTO	MITTAKAAVA
HALKONMIEHENKATU 1	33 400 TAMPERE 40	POHJA	KELLARI 1 / 100
	arkkitehtitoimisto seppo saivo ky Suomenrakennusliiton jäsen	SUURKORTTELIALUEEN PIIR. NRO	ark 02
SUUNNITTELIJA	PÄIVÄYS		
<i>Seppo Saivo</i>	20.2.86		





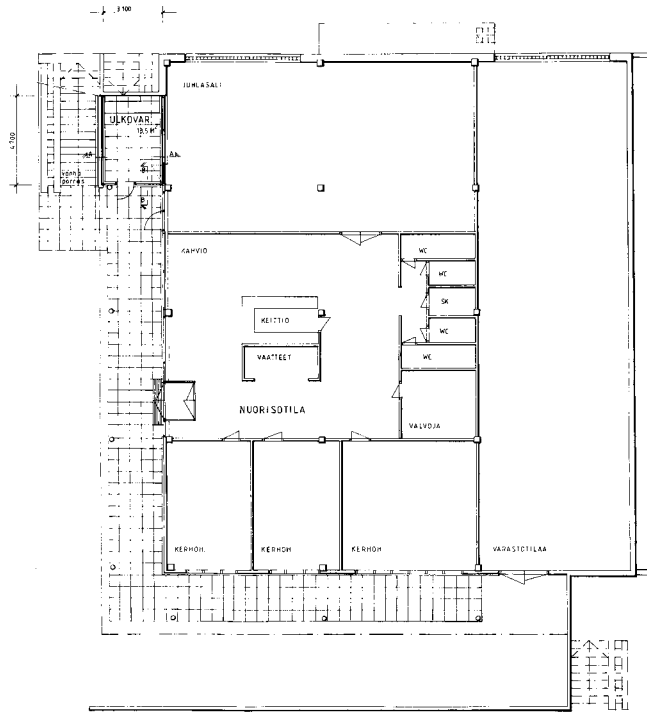
JULKISIVU ITÄÄN

nimi	K - REIJO LEHTINEN	mää	
tyyppi	TAP - PIIKAPANKKI	m	
kpl	3 / 2100 / LENTÄVÄNHIERI / TAMPERE	p	
sijainti	JULKISIVU ITÄÄN	t	
ALUEKUNTOKORJAUS OLLI TAPPO KY			
PYYLÄNKATU 1, 33500 TAMPERE P.I.P. 051-160-028			

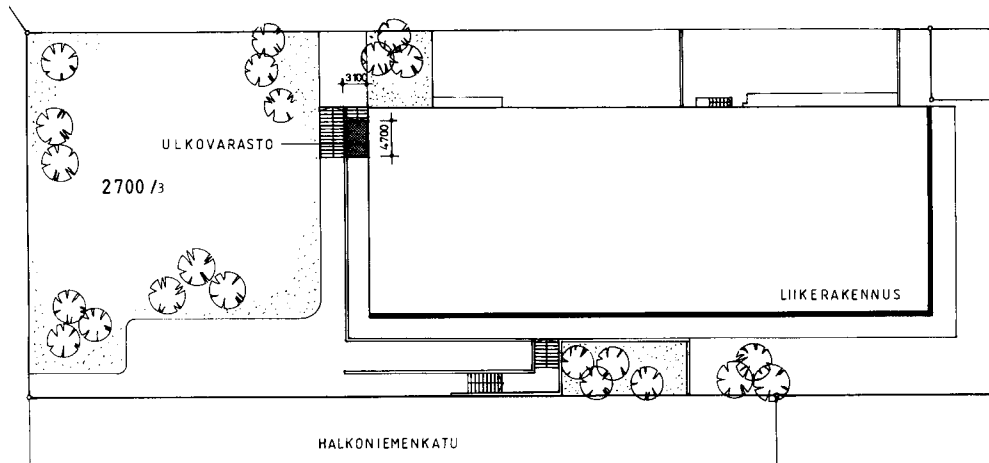


90 85711

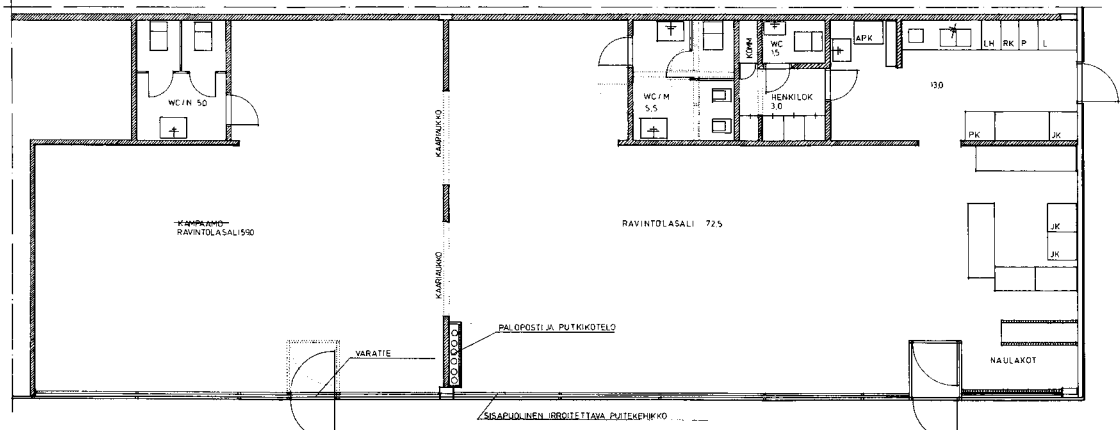
KORTTELINOMINEN RY: KORTTELITIE 4 LENTÄVÄNHIERI 2700 TAMPERE LÄÄKÄRIKESKUS KUNTOKORJAUS KUNTOKORJAUS KUNTOKORJAUS	KORTTELINOMINEN RY: KORTTELITIE 4 LENTÄVÄNHIERI 2700 TAMPERE LÄÄKÄRIKESKUS KUNTOKORJAUS KUNTOKORJAUS KUNTOKORJAUS	KUNTOKORJAUS KUNTOKORJAUS KUNTOKORJAUS KUNTOKORJAUS KUNTOKORJAUS KUNTOKORJAUS	KUNTOKORJAUS KUNTOKORJAUS KUNTOKORJAUS KUNTOKORJAUS KUNTOKORJAUS KUNTOKORJAUS
TAMPEREEN KAUPUNGIN TALONRAKENNUSVIRASTO PUUTARNAKATU 1 P.I.P. 051-160-111 22.12.1990	TAMPEREEN KAUPUNGIN TALONRAKENNUSVIRASTO PUUTARNAKATU 1 P.I.P. 051-160-111 22.12.1990	TAMPEREEN KAUPUNGIN TALONRAKENNUSVIRASTO PUUTARNAKATU 1 P.I.P. 051-160-111 22.12.1990	TAMPEREEN KAUPUNGIN TALONRAKENNUSVIRASTO PUUTARNAKATU 1 P.I.P. 051-160-111 22.12.1990



MANNISTÖNKUJA

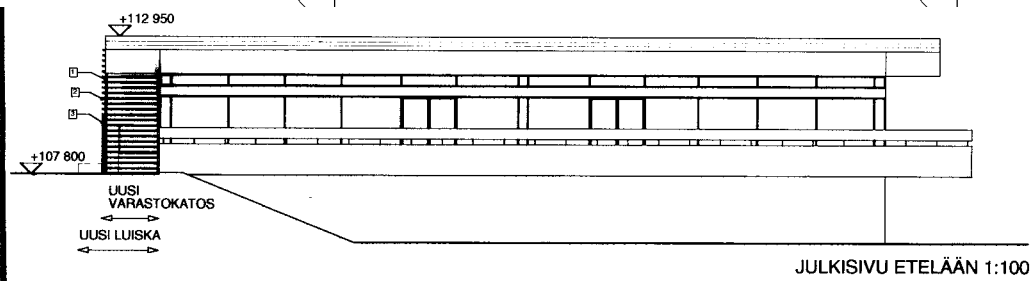


KO RAKENNUKSESSA ON KONEellinen ILMANVAIHTO

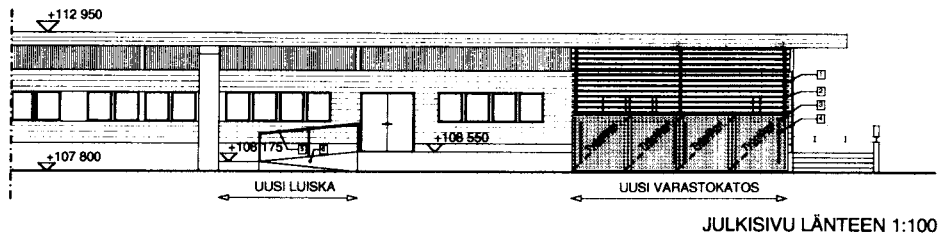


88 58104

PROJEKTI	LENTÄVÄNNIEMI	2700	3	PAIKKAILUPAASSELIN
TOIMITUS	KÄYTTÖTAR. MUUTOS JA LAAJENNUS			PAAPUURUSTUS
PROJEKTOI	KIINTEISTÖY. LENTÄVÄ			PCHIA
RAVINTOLA LENTÄVÄNKESKUS	MANNISTONKUJA			



1. TERÄSRUNKO, 70 X 70 TERÄSPUTKI, MAALAUUS MC NOVA L 162 C, TUMMAHARMAA
2. HENKOSAHATTUVAAKALALAITA 100 X 50, MAALAUUS MC NOVA L 162 C, TUMMAHARMAA
3. TYÖNTÖÖVYL, REITETTY 15 MM VÄNERI, MAALAUUS MC NOVA L 090 B, ORANSSSI
4. VEDIN, 40 MM PYÖREÄ TERÄSPUTKI, MAALAUUS MC NOVA L 162 C, TUMMAHARMAA
5. KAIDE, 40 MM PYÖREÄ TERÄSPUTKI, MAALAUUS MC NOVA L 162 C, TUMMAHARMAA
6. BETONILUISKA, KÄSITTELEMÄTÖN



G1108859

01-624

ARKKITEHTIKONTTORI PETRI PUSSINEN OY
 Väinö Linnan aukio 15 33210 Tampere Puh. (03) 2167730 Fax (03) 2167740 arkkipet@sonnet.fi

Tampere / Lentävänniemi / 2700 / 3

Luonnos / uusi varastokatos ja kate

LENTÄVÄNNIEMEN OSTOSKESKUS
 Männistönkuja 1
 33410 Tampere

Tampere 06.08.2001

Petri Pussinen, arkkitehti SAFA

pääpiirustus

Julkisivu etelään
 Julkisivu länteen

1:100

1:100

ARK

004

