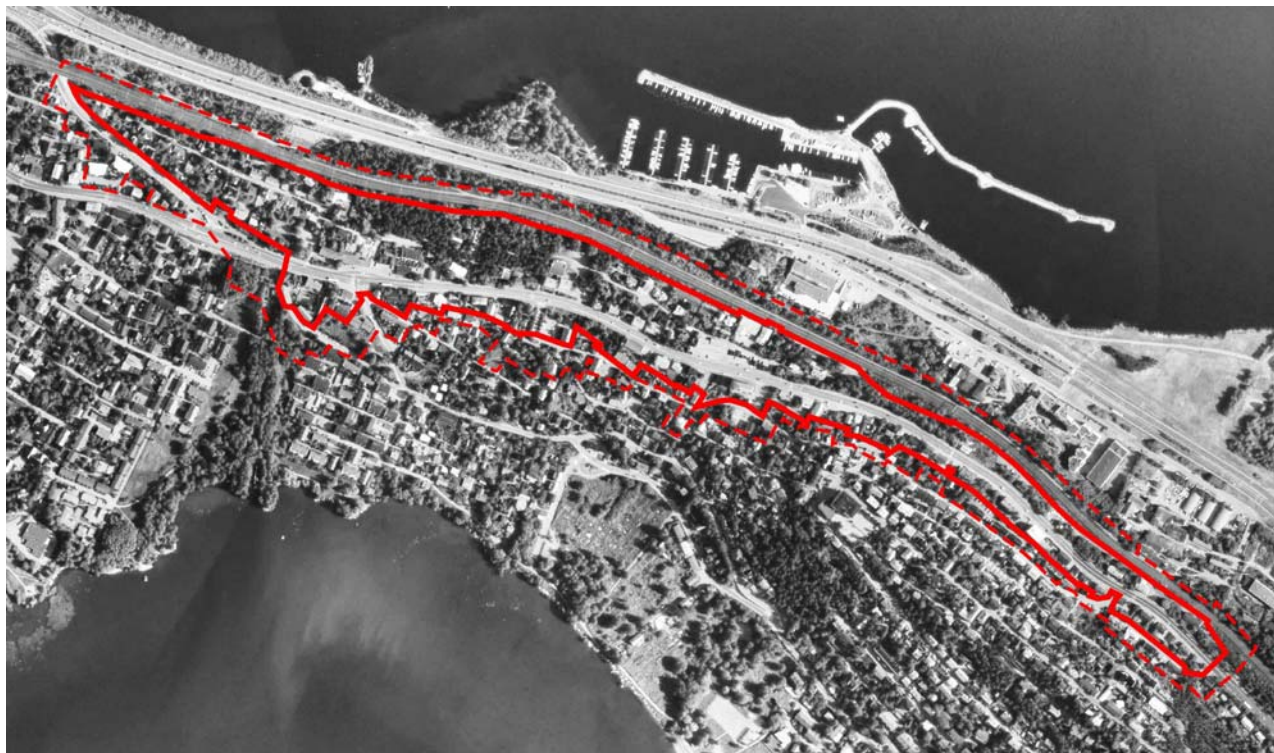
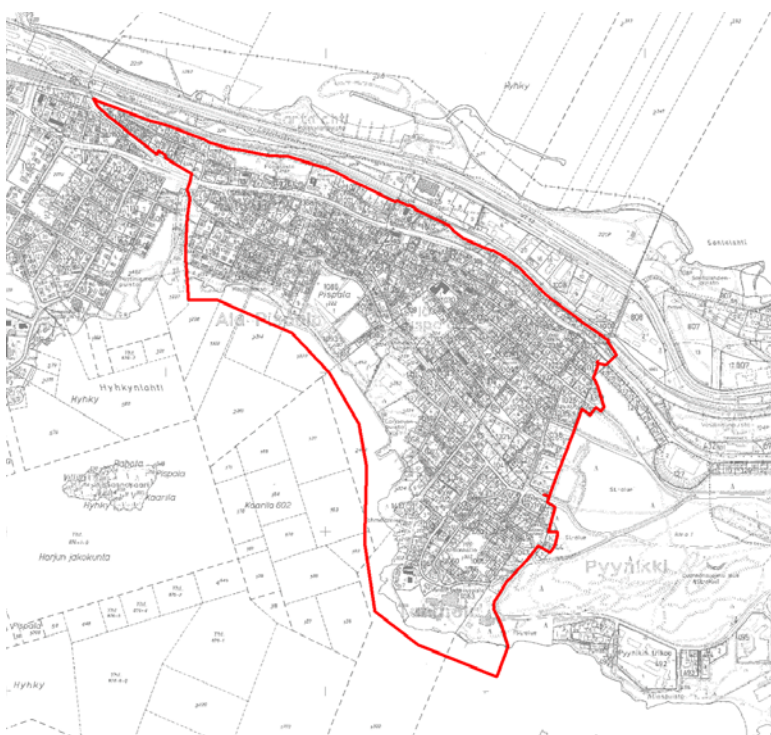


Asemakaavan osallistumis- ja arviointisuunnitelma 9.4.2009**OSIA YLÄ-PISPALASTA, ALA-PISPALASTA JA SANTALAHDESTA, ASEMAKAAVAN MUUTOS, PISPALAN ASEMAKAAVAN UUDISTAMISEN II-VAIHE, KAAVA NRO 8309 (II a).**

Kaava nro 8309: Diaarinumero: TRE: 841/10.02.01/2009.

Kaava-alueet lähivaikutusalueineen; lähivaikutusalueet on merkitty punaisella katkoviivalla

***Yleistarkastelualue***

Mikä osallistumis- ja arviointisuunnitelma on?:

Osallistumis- ja arviointisuunnitelman (OAS) tarkoitus on määritelty Maankäyttö- ja rakennuslain 63 §:ssä mm. seuraavasti:

”Kaavaa laadittaessa tulee riittävän aikaisessa vaiheessa laatia kaavan tarkoitukseen ja merkitykseen nähden tarpeellinen suunnitelma osallistumis- ja vuorovaikutusmenettelyistä sekä kaavan vaikutusten arvioinnista. Kaavoituksen vireille tulosta tulee ilmoittaa sillä tavoin, että osallisilla on mahdollisuus saada tietoja kaavoituksen lähtökohdista ja osallistumis- ja arviointimenettelyistä.” Tarkoituksena on kertoa, miksi kaava laaditaan, miten asia etenee ja missä vaiheessa siihen voi vaikuttaa. Osallistumis- ja arviointisuunnitelmaa täydennetään tarvittaessa suunnittelutyön edetessä.

Kuka on osallinen?

Laki määrittelee (62 §) osallisiksi maanomistajat ja ne, joiden asumiseen, työntekoon tai muihin oloihin kaava saattaa huomattavasti vaikuttaa. Osallisia ovat myös viranomaiset ja yhteisöt, joiden toimialaa suunnittelussa käsitellään. Heille on kaavaa valmisteltaessa tiedotettava suunnittelun lähtökohdista, tavoitteista ja vaihtoehtoista niin, että heillä on mahdollisuus osallistua kaavan valmisteluun, arvioida kaavan vaikutuksia ja ilmaista kirjallisesti tai suullisesti mielipiteensä. Osallisia on lueteltu sivulla 8.

PERUSTIEDOT KAAVAHANKKEESTA**Aloite:**

Kaupunginhallituksen suunnittelujaosto teki 28.5.2007 päätöksen Pispalan asemakaavan muutoksen aloittamisesta. Muutos koskee Ylä- ja Ala-Pispalan sekä Tahmelan kaupunginosia. Kokouksessaan 5.6.2007 yhdyskuntalautakunta päätti rakennuskieltojen määrittämisestä em. alueille asemakaavan muuttamista varten. Yhdyskuntalautakunta päätti 7.2.2006 jatkaa rakennuskieltoja 1.3.2008 asti ja edelleen kokouksessa 26.2.2008 rakennuskieltoa jatkettiin 1.3.2010 asti. Pispalan asemakaavan uudistamisen II vaihe sisältyy Tampereen kaupungin asemakaavoitusohjelmaan 2009 – 2011, kohde numero 22.

Pispalan asemakaavoituksen uudistamisen vaiheet

Pispalan asemakaavan uudistaminen jakotetaan kolmeen eri vaiheeseen, jotka käynnistetään noin vuoden välein. Suunnitelmana on aloittaa kunkin vaiheen yhteydessä kaksi erillistä asemakaavan muutosta, jolloin suunnittelualue jakautuu kuuteen erilliseen kaava-alueeseen. Liite 1: Pispalan asemakaavan vaiheistus- ja aikataulutussuunnitelma.

Tämä osallistumis- ja arviointisuunnitelma koskee toisen vaiheen kaavaa nro 8309 ja sen yhteydessä tehtäviä selvityksiä.

Koska erilliset asemakaavan muutokset on tarpeen sitoa laajempaan kehykseen, aloitettiin työ koko Pispalaa ja Tahmelaa koskevilla yleistarkasteluvaiheen selvityksillä. Kaavoitusprosessin alkaessa käynnistettiin vuoden 2007 lopulla myös KaupunginOsa- eli KaOs-projekti, joka oli eri alojen asiantuntijoiden, viranomaisten ja paikallisten toimijoiden yhteistyöhanke. Tampereen kaupungin suunnittelupalvelujen hallinnoiman, Pirkanmaan ympäristökeskuksen kautta Euroopan aluekehitysrahaston ja valtion osarahoittaman projektin tavoitteena oli kehittää alueellista osallistumista ja tuottaa Pispalan kehityskuva asemakaavoituksen tueksi. Projektin toimintamuotoja olivat teematyöryhmät, asiantuntijakonsultit, paikalliskoordinaattori, paikkatietopohjainen internetsovellus, asukaskysely ja kaksi kaupunginosakonferenssia.

Yhtäaikaisesti yleistarkastelun ja KaOs-projektin kanssa aloitettiin I-vaiheen asemakaavan muutokset. Konkreettiset asemakaava-alueet toimivat esimerkkialueina, joihin osa yleistarkasteluvaiheen selvityksistä kohdennetaan, esim. rakennusoikeustarkastelu. Varsinainen asemakaavaluonnoksen suunnittelu aloitetaan vasta, kun yleistarkastelun tulokset ovat riittävässä määrin käytettävissä.

Luettelo KaOs-projektin järjestämästä osallistumisesta on esitetty liitteessä 3.

Suunnittelualue

Maantieteellinen sijainti

Pispala sijaitsee noin 2,5 kilometrin päässä Tampereen keskustasta Näsi- ja Pyhäjärven välisellä harjulla. Pyhäjärven pinta on noin 80 metriä ja Näsijärven pinta noin 60 metriä alempana jyrkkärinteisen moreeniharjun selkää.

Kaava-alue nro 8309

Kaava-alueeseen sisältyy osia Ylä- ja Ala-Pispalan sekä Santalahden kaupunginosista. Kaava-aluetta rajaavat pohjoisessa ja koillisessa Porin rata, kaakossa Rajaportinkadun ja Pispalan valtatie risteys sekä luoteessa Pohjanmaantie. Lounaassa ja etelässä kaava-alueeseen sisältyvät Pispalan valtatie varren eteläpuoliset tontit. Kaava-alueeseen sisältyvät korttelit 1010, 1011, 1012, 1013 (osa), 1014 (osa), 1016, 1070, 1071, 1073, 1074, 1075, 1077, 1078 (osa), 1083 (osa), 1183, 1184, 1185, 1226, 1227, 1228, 1299, 1300, 1301 (osa), 1302, 1303 (osa), 1350, 1351 (osa), 1358, 1359 (osa), 1360 (osa), 1363 (osa) ja 1368 (osa) sekä katu-, puisto- ja erityisaluetta.

Yleistarkastelualue

Yleistarkastelualueena on Ylä- ja Ala-Pispala, Tahmela sekä Porin radan eteläpuoleinen osa Santalahden kaupunginosasta.

Pispalan rakentamisen historiaa

Luonnonmaisema on antanut asutushistorialle omat reunaehdonsa. Pispala on ollut kahden vesireitin yhtymäkohta ja maaliikenteen risteyspaikka. Vanhimmat merkit Pispalan asutuksesta ovat peräisin jo esihistorialliselta ajalta. Pispalan alueella on löydetty sekä esihistoriallisen että historiallisen ajan arkeologisia kohteita, mm. Tampereen vanhimman tunnetun asutuksen jäljet sekä asutus-, liikenne-, elinkeino-, ja sotahistoriallisia muistoja keskiajasta 1900-luvun alkuun.

Keskiajalta saakka kannasta pitkin kulki maantie Turkuun. Maantien varrelle Turun piispalle rakennettiin tarkastusmatkoja varten talo, Pispala. Myöhemmin tästä talosta erotettiin tuomiorovastin majapaikaksi Provastin talo. Pispala ja Provasti ovat olleet Pispalan kantatalot.

1800-luvun puolivälin jälkeen Pispalan alueelle alkoi hakeutua teollisuutta, jonka myötä alkoi työläisten muutto alueelle. Vuonna 1875 perustettu Santalahden höyrysaha oli alueen ensimmäinen suuri teollisuuslaitos. Porin radan rakentaminen vuosina 1890-96 aloitti vilkkaan rakentamisen Pispalassa. Vuonna 1908 siirtyi haulitehdas Pyynikiltä Pispalan pohjoisrinteeseen. Samana vuonna rakennettiin tehtaan viereen teräksinen punaiseksi maalattu haulitorni.

Ensimmäiset työläisten asumukset rakennettiin Pispalan valtatie varteen 1870-luvulla. Harjun etelärinne ja lakialue rakentuivat vähitellen 1900-luvun alussa. Vilkasta rakentamisen aikaa Pispalassa oli vuosisadan alusta 1910-luvulle, jyrkimmät ja vaikeimmat rakennettavat rinteet rakennettiin varsinaisesti vasta 1920-30-luvuilla, jolloin Pispalan rakentaminen oli vilkkaimmillaan. Ennen toista maailmansotaa rakentunut rakennuskanta edustaa sitä Pispalaa, josta alue tunnetaan.

Vuonna 1937 Pispala liitettiin kaupunkiin. Rakentaminen muuttui säädellyksi ja ensimmäinen asemakaava tuli voimaan 1945. Ensimmäiset kerrostalot rakentuivat Pispalan valtatie varteen 1950-luvulla. Vuonna 1978 Pispala sai uuden asemakaavan, joka pohjautui vuonna 1968 julistettuun pohjoismaiseen asemakaavakilpailuun. Kilpailun voitti Arkkitehtitoimisto KTLV (Kauria Turtola Lummaa Vormala). Asemakaavatyö aloitettiin vuonna 1969 ja monivaiheinen prosessi kesti lähes kymmenen vuotta. Asemakaavan tavoitteina oli toisaalta Pispalan omaleimaisen rakenteen säilyttäminen, toisaalta perusparantamisen ja uudisrakentamisen mahdollistaminen. Elintason kohoamisen ja alueen sosiaalisen rakenteen uudistumisen kautta rakennuskannan muutos Pispalassa onkin ollut voimakasta.

Rakennuskanta Pispalan alueella on moninaista ja vaihtelevaa. Vaikka viimeaikaisen uudisrakentamisen myötä rakennuskanta on huomattavasti muuttunut, Pispalan rakennukset sisältävät edelleen ominaispiirteitä, jotka luovat Pispalan kaupunkikuvasta ainutlaatuisen. Pispala muodostaa maisema- ja rakennushistoriallisesti valtakunnallisesti merkittävän kulttuuriympäristön.

Suunnittelun kaavalliset lähtökohdat:

Maakuntakaava

Valtioneuvoston 29.3.2007 vahvistamassa Pirkanmaan maakuntakaavassa suunnittelualue on osoitettu taajamatoimintojen alueeksi.

Pispala on merkitty maakuntakaavaan valtakunnallisesti arvokkaaksi kulttuuriympäristöksi (kohde 189) ja Tahmela maakunnallisesti arvokkaaksi. Arvokkaita kulttuuriympäristöjä koskee suunnittelumääräys, jonka mukaan alueen suunnittelussa, rakentamisessa ja käytössä on edistettävä kulttuuriympäristön arvojen säilymistä. Yksityiskohtaisemmassa kaavoituksessa on otettava huomioon kulttuuriympäristöjen kokonaisuus ja ominaislaatu. Alueen käyttö ja rakentaminen tulee sopeuttaa kunkin alueen kulttuuriperintöön ja ominaislaatuun. Suosituksen mukaan valtakunnallisesti arvokkaisiin kulttuuriympäristöihin merkittävästi vaikuttavissa hankkeissa on pyydyttävä lausunto museoviranomaisilta ja alueelliselta ympäristökeskuksesta. Pispalanharjun muista merkinnöistä mainittakoon viheryhteystarve, päärata, merkittävästi parannettava tie (Paasikiventie) ja osalla aluetta vedenhankinnan kannalta tärkeä pohjavesialue.

Yleiskaava

Suunnittelualueella on voimassa Tampereen kantakaupungin yleiskaava, joka on vahvistettu ympäristöministeriössä 12.12.2000. Yleiskaavassa suunnittelualue on pääosin pientalovaltaista asuntoaluetta. Pispalan valtatie on liikennealuetta. Pispalan valtatie Ahjolan kohdalla on yleiskaavassa varattu paikalliskeskustoimintojen alueeksi. Pispalan kirkon tontti on merkitty julkisten palveluiden ja hallinnon alueeksi. Pöllipuisto on maiseman- ja luonnonhoitoalueeksi varattua lähivirkistysaluetta.

Kantakaupungin yleiskaavan kartassa 2 on esitetty viherverkko ja suojelu. Pispala on liitekarttaan merkitty kulttuurihistoriallisesti, rakennustaiteellisesti tai kaupunkikuvallisesti erittäin merkittäväksi alueeksi, jonka erityispiirteet tulee ottaa huomioon yksityiskohtaisessa kaavoituksessa ja muissa toimenpiteissä. Kaava-alueelta on luetteloitu Pispalan haulitorni ja Pispalan kirkko suojeltuina kohteina. Pöllipuisto on merkitty viheralueena säilytettäväksi alueeksi. Pispalan valtatie kulkee kevyen liikenteen pääreitillä. Suunnittelualue on myös merkitty radonriskialueeksi ja länsiosaltaan pohjavesialueeksi.

Asemakaavat

Valtaosalla suunnittelualueen Pispalan valtatie pohjoispuolelta aluetta ovat voimassa 21.4.1983 vahvistetut asemakaavat nro 5898 ja 5899 sekä 11.4.1989 vahvistettu asemakaava nro 6461. Pispalan valtatie eteläpuolella ovat pääosin voimassa 25.10.1978 vahvistettu asemakaava nro 5165/24s sekä 25.5.1978 vahvistettu asemakaava nro 5166/25s. Kaavat mahdollistavat pääosin sekä olemassa olevien rakennusten säilyttämisen ja peruskorjaamisen että uudisrakentamisen. Rakennusoikeus on valtaosin Pispalan valtatie pohjoispuolella $e=0,4$ ja eteläpuolella $e=0,5$.

Asemakaavoihin nro 5165 ja 5166 liittyy rakennustarkastajan ohje, joka täydentää kaavan määräyksiä ohjeilla ja suosituksilla. Asemakaavoihin nro 5898 ja 5899 liittyy Pohjois-Pispalan rakennustapaohjeisto, jolla selitetään kaavan tavoitteita ja pyritään tarkemmin ohjaamaan alueen rakentamista. Pispalan kirkko on suojeltu kirkkolailloilla. Haulitorni on osoitettu rakennustaiteellisesti arvokkaaksi ja kaupunkikuvan säilyttämisen kannalta tärkeäksi rakennukseksi asemakaavassa nro 6982. Rajaportin saunan ympäristö on osoitettu kulttuurihistoriallisesti ja maisemallisesti tärkeäksi alueeksi asemakaavassa nro 7342.

Monin kohdin asemakaavoja on kuitenkin uusittu alueellisesti pienikokoisilla asemakaavan muutoksilla. Asemakaavan muutosalueella 8309 on voimassa yhteensä 21 eri asemakaavaa.

Suunnittelun tavoitteet:

Valtakunnalliset alueidenkäyttötavoitteet:

Valtioneuvoston vuonna 2000 hyväksymiä alueidenkäyttötavoitteita on tarkistettu 13.11.2008. Valtakunnallisten alueidenkäyttötavoitteiden tehtävänä osana Maankäyttö- ja rakennuslain mukaista suunnittelujärjestelmää on mm. valtakunnallisesti merkittävien seikkojen huomioon ottaminen maakuntien ja kuntien kaavoituksessa sekä valtion viranomaisten toiminnassa.

Valtakunnalliset alueidenkäyttötavoitteet on jaettu kuuteen asiakokonaisuuteen:

1. toimiva aluerakenne
2. eheytyvä yhdyskuntarakenne ja elinympäristön laatu
3. kulttuuri- ja luonnonperintö, virkistyskäyttö ja luonnonvarat
4. toimivat yhteysverkot ja energiahuolto
5. Helsingin seudun erityiskysymykset
6. luonto- ja kulttuuriympäristöinä erityiset aluekokonaisuudet

Pispala, Tahmela ja Santalahti on luokiteltu valtakunnallisesti merkittäväksi kulttuuriympäristöksi selvityksessä "Rakennettu kulttuuriympäristö, Valtakunnallisesti merkittävät kulttuurihistorialliset ympäristöt" (Museoviraston rakennushistorian osaston julkaisu 16, 1993). Em. rajausta ollaan parhaillaan tarkistamassa, erityisesti Santalahden, Tahmelan ja Hyhkyn osalta. Valtakunnalliset alueidenkäyttötavoitteet koskevat tällä hetkellä vuoden 1993 rajausta, joskin kaavoitusta ohjaavassa maakuntakaavassa on jo rajausta muutettu; Tahmela maakunnallisesti merkittäväksi ja Santalahden ja Hyhkyn merkinnät poistettu.

Kulttuuri- ja luonnonperintöä koskevissa erityistavoitteissa todetaan, että alueiden käytössä on varmistettava valtakunnallisesti merkittävien kulttuuri- ja luonnonperinnön arvojen säilyminen.

Pispalanharjulla on kaksi valtakunnallista väylää; Tiehallinnon toimikenttään kuuluva Paasikiventie ja Ratahallintokeskuksen toimikenttään kuuluva rautatie. Nämä väylät ovat suunnittelun alueen ulkopuolella, mutta vaikuttavat suunnittelun alueeseen merkittävästi.

Toimivia yhteysverkostoja ja energiahuoltoa koskevissa erityistavoitteissa todetaan, että valtakunnallisesti merkittävien väylien ja ratojen jatkuvuus ja kehittämismahdollisuudet tulee turvata. Eheytyvää yhdyskuntarakennetta ja elinympäristön laatua koskevissa erityistavoitteissa todetaan mm. että alueidenkäytön suunnittelussa tulee kiinnittää erityistä huomiota olevan rakennuskannan hyödyntämiseen, viheraluekokonaisuuksiin, kevyen liikenteen verkostoihin sekä ihmisen terveydelle aiheutuvien haittojen ja riskien ehkäisemiseen ja torjumiseen.

Ympäristöministeriön, Museoviraston ja Suomen Kuntaliiton 25.10.2005 päivätyssä muistiossa täsmennetään valtakunnallisten alueidenkäyttötavoitteiden huomioon ottamista valtakunnallisesti merkittävien rakennettujen kulttuuriympäristöjen osalta; kaavaratkaisujen ei tule olla ristiriidassa valtakunnallisesti merkittävien rakennettujen kulttuuriympäristöjen ominaisluonteen ja erityispiirteiden kanssa. Kun alueeseen kohdistuu useita, mahdollisesti keskenään ristiriitaisia tavoitteita, kaavoituksen tehtävänä on sovittaa yhteen eri tavoitteet, niin että ratkaisu edistää mahdollisimman hyvin tavoitteiden toteuttamista. Kaava on uusittava vastaamaan alueen kulttuurihistoriallista merkitystä, jos sen vanhentuneisuus vaarantaa alueen ominaisluonteen ja erityispiirteiden säilymistä (MRL 60 § 1 mom.). Aloitettaessa yleis- tai asemakaavan laatimista valtakunnallisten alueidenkäyttötavoitteiden tarkoittamalle alueelle on syytä kiinnittää erityistä huomiota kaavojen lähtötietojen ja perusselvitysten riittävyteen ja ajantasaisuuteen.

Kaavoituksen tavoite:

Asemakaavan laatimisen tavoitteena on tukea Pispalan valtakunnallisesti merkittävän kulttuuriympäristön säilymistä ja kehittymistä.

Osallisten tavoitteet Pispalan asemakaavojen uudistamista koskien:

Tähän mennessä jätettyjen mielipiteiden ja osallistumismahdollisuuksien perusteella on noussut esiin mm. seuraavia asioita:

- Pispalan omaleimaisen miljöön säilyminen
- rakennusoikeus- ja suojeluperiaatteen tasapuolisuus ja kohtuullisuus
- kaavan tulisi olla vanhojen rakennusten säilyttämiseen kannustava

- virkistysalueiden säilyminen
- läpiajoliikenteen vähentäminen/kevyen liikenteen turvallisuuden parantaminen
- alueen palvelujen ja matkailun maltillinen kehittäminen

SELVITYKSET JA SUUNNITELMAT

Olemassa olevat selvitykset ja suunnitelmat:

Vuosien saatossa Pispalaan on laadittu lukuisia selvityksiä. Ennen asemakaavan uudistamisen vireilletuloa tehdyt selvitykset ja suunnitelmat on lueteltu liitteessä 2. Asemakaavan laadinnassa hyödynnetään soveltuvin osin myös Santalahden osayleiskaavatyön yhteydessä tehtyjä selvityksiä sekä Tampereen kaupungin Oracle-tietokantoja.

Asemakaavoituksen yhteydessä tehtävät erillisselvitykset ja suunnitelmat:

Selvityksistä osa koskee koko yleistarkastelualueita ja osa ainoastaan ensimmäisen tai toisen vaiheen asemakaavan muutosalueita.

Vuoden 2008 aikana valmistunut, päivitetty tai tekeillä oleva aineisto:

- **Pispalan rakennusoikeustarkastelu** (esimerkkialueena I-vaiheen kaava-alueet), Ramboll 8.10.2008. *Työtä rakennusoikeusvaihtoehtojen määrittämiseksi jatkaa Suunnittelupalvelut. Osana selvitystä laaditaan vaihtoehtojen vaikutusten arviointi; arvioidaan suojelu- ja rakennusoikeusvaihtoehtojen kohtuullisuutta kiinteistönomistajille, taloudellisia vaikutuksia kiinteistönomistajille ja kaupungille, vaikutuksia kulttuuriympäristöön; maisemaan, kaupunkikuvaan, rakennuskantaan sekä alueen sosiaaliseen ympäristöön. Valittavaa ratkaisumallia käytetään myös II- ja III-vaiheen kaava-alueilla.*
- **Ylä- ja Ala-Pispalan sekä Tahmelan arkeologinen inventointi 2008**, Pirkanmaan maakuntamuseo. *Keväällä 2008 tehdyssä arkeologisessa maastoinventoinnissa tarkastettiin yleistarkastelualueelta tunnetut muinaisjäännökset ja paikannettiin uusia arkeologisia kohteita. Inventoinnin aikana arkeologit tekivät havaintoja ja mittauksia maastossa, myös kiinteistöjen pihilla. Arkeologisesta inventoinnista ja sen tuloksista lisätietoja antaa Pirkanmaan maakuntamuseossa tutkija Vadim Adel, puh.03-565 65157.*
- **Pispalan lepakkokartoitus 2008**, Wermundsen Consulting Oy. *Yleistarkastelualueen kattava selvitys tehtiin kesällä 2008. Yleisohavaintojen pohjalta laadittiin Pispalan lepakkokartoituksen tarkennus 2009, Biologitoimisto Vihervaara Oy, 31.1.2009.*
- **Liikenteellinen esiselvitys**, (yleistarkastelualue) Suunnittelupalvelut, 29.8.2008.
- **Pispalan selvitysaineisto, teemakarttoja lähtötietoaineistosta**, (yleistarkastelualue) Suunnittelupalvelut, 20.11.2007, tark. 13.10.2008. *Päivitetään v. 2009 aikana.*
- **Pispalan rakennustavat. Pispalan ja Tahmelan väliaikainen rakennustapaohje.** *Arkkitehtitoimisto Hanna Lyytinen Oy, Tampereen kaupunki. 9.9.2008. Luonnosta täsmennetään saadun palautteen pohjalta ja saatetaan yhdyskuntalautakunnan hyväksymiskäsittelyyn vuonna 2009.*

Nähtävillä ollut aineisto löytyy kaupungin internetsivuilta, Palvelupiste Frenckellistä sekä Pispalan kirjastolta.

Vuonna 2009 aloitettavat selvitykset:

- **Pispalan II-vaiheen rakennusinventointi.** *Pirkanmaan maakuntamuseo jatkaa 2008 aloitettua tutkimusta täydentämällä II-vaiheen kaava-alueilla 2001-2005 tehtyjä rakennetun ympäristön inventointeja. Tutkimuksen yhteydessä täydennetään tietoja kaava-alueen historiasta ja arvioidaan nykytilaa sekä alueen rakennetun ympäristön kulttuurihistoriallisia arvoja. Tutkija kiertää alueella huhti-toukokuussa käyden läpi kaikki ennen vuotta 1970 rakennetut rakennukset ja niiden pihapiirit. Tutkimus kohdistuu rakennusten ulkopuoleen, eikä vaadi asukkailta tai kiinteistön omistajilta erityisiä toimia. Lisäksi toukokuussa järjestetään kävelykierron tutkimusalueella yhteistyössä Moreeni ry:n kanssa ja elokuussa Haulitehtaalla kaikille avoin keskustelutilaisuus teemalla "Mikä Pispalassa on arvokasta?"*

Rakennusinventoinnin tuloksena syntyy loppuraportti sekä tontti- ja rakennuskohtaiset tiedot. Kerätyt tiedot tulevat nähtäville syksyllä 2009, jolloin asukkailla ja kiinteistön omistajilla on mahdollisuus tutustua niihin Pispalan kirjastolla ja Frenckellin palvelupisteessä. Inventointitietoja voi tarpeen mukaan kommentoida, täydentää tai korjata nähtävillä olon aikana. Rakennetun ympäristön inventoinnista lisätietoja antaa Pirkanmaan maakuntamuseon tutkija Miia Hinnerichsen, p. 03 5656 5587 ja 040 870 4774, miia.hinnerichsen@tampere.fi

- **Meluselvitys.** Liikennemelun, mukaan lukien ratamelun mallintaminen nykytilanteessa ja vuoden 2030 tilanteesta. Selvitys koskee Pispalan valtatie, Paasikiventien ja rautatien aiheuttamaa melua. Työ tehdään ulkopuolisena konsulttityönä.
- **Runkomelu- ja tärinäselvitys.** Liikenteen, mukaan lukien rataliikenteen, aiheuttaman runkomelun ja tärinän selvittäminen nykytilanteessa. Työ tehdään ulkopuolisena konsulttityönä.
- **Ilmanlaatuselvitys.** Leviämismalliselvitys NO₂- ja hiukkaspäästöjen vaikutuksesta ilmanlaatuun nykytilanteessa ja vuonna 2030. Työ tehdään ulkopuolisena konsulttityönä.
- **Pispalan ja Tahmelan kasvillisuus selvitys.** Selvitys painottuu harvinaisempaan ja merkittävämpään osaan vanhasta kulttuurilajistosta sekä luontaisesta lajistosta. Kaavavaiheita I ja II koskevat maastotyöt tehdään kesällä 2009 ja kaavavaihetta III koskevat kesällä 2010. Maastoselvityksiä tehdään myös pihossa aikaisemman aineiston pohjalta. Niitä kiinteistönomistajia, joiden pihoja on tarvetta tutkia, tiedotetaan kirjeitse. Selvityksen laatii Suunnittelupalvelut.
- **Pispalan alueen hyönteisselvitys.** Tampereen Hyönteistutkijain Seuralta tilattu esiselvitys valmistui tammikuussa 2009. Sen mukaan seura laatii hyönteisselvityksen vaiheittain: Pispalan kotojen kovakuoriaisselvitys kaavavaiheesta I vuonna 2009, Pispalan perhosselvitys vuosina 2009-2010 kaavavaiheista II-III, Tahmelan ryytimaiden hyönteisselvitys kaavavaiheissa II-III vuosina 2009-2010 ja Tahmelan lähteen ja laskupuron vesihyönteisselvitys kaavavaiheissa II-III vuonna 2009.
- **Pispalan ja Tahmelan luonto ja virkistysalueet.** Raportissa tehdään yhteenveto laadituista luontoa koskevista selvityksistä ja virkistysalueita ja yhteyksiä koskevasta tiedosta mukaan lukien KaOs-projektin tuottama aineisto. Laaditaan Suunnittelupalveluissa vaiheittain edeten, siten, että I- II-vaiheessa on käytettävissä sen hetkinen tieto ja vaiheessa III kaikki selvitykset. Yhteenveto palvelee vaihtoehtojen muodostamista ja vaikutusten arviointia.
- **Pispalan rakennettavuusselvitys, yleistarkastelualue, Suunnittelupalvelut, 2009-2010.**
- **Hydrologinen esiselvitys, yleistarkastelualue, Suunnittelupalvelut, 2009.**
- **Kunnallisteknisten verkostojen kartoitus, II-vaiheen kaava-alueet, Suunnittelupalvelut 2009.**

Tekeillä olevat muut selvitykset ja hankkeet:

- **BaltCICA-projekti,** Geologian tutkimuskeskuksen vetämä EU-hanke, jossa Tampereen osalta tutkitaan Pyynikin ja Pispalan harjujen geologista rakennetta ja vesitasapainoa.
- **Pispalan uittotunnelin suuaukkojen muutossuunnittelu,** Suunnittelupalvelut. Uittotunnelin päiden suunnittelu siten, että tunnelia olisi mahdollista käyttää veneiden kuljettamiseen järvestä toiseen. Suunnitelma asetetaan nähtäville keväällä 2009.

VAIKUTUSTEN ARVIOINTI

Asemakaavasta tehdään vaikutusten arviointi, jossa arvioidaan vaikutukset:

1) Kulttuuriperintöön;

maisemaan, kaupunkikuvaan, rakennettuun kulttuuriympäristöön ja muinaismuistoihin. Vaikutusarvioinnissa on keskeistä arvioida toteuttaako kaavaratkaisu kaavalle asetettuja tavoitteita.

2) Luonnonympäristöön;

kasvillisuuteen, elämistöön, luontotyypeihin, luonnonmuistomerkkeihin, luonnon monimuotoisuuteen, luonnonsuojeluun, pienilmastoon, vesistöihin ja vesitalouteen, luonnonsuojelun ja virkistyskäytön yhteensovittamiseen

3) Ihmisen elinoloihin ja elinympäristöön;

asumiseen, virkistysmahdollisuuksiin, virkistysalueiden riittävyteen, palveluihin ja niiden saavutettavuuteen, ympäristön terveellisyteen ja turvallisuuteen, sosiaaliseen ympäristöön ja

kulttuuriin

4) Elinkeinöihin ja talouteen;

yritystoimintaan ja työpaikkoihin, palveluiden järjestämiseen, kunnan talouteen ja yksityistalouteen. Vaikutusarvioinnissa hyödynnetään osana rakennusoikeusselvitystä tehtävää taloudellisten vaikutusten arviointia.

5) Liikenteeseen, tekniseen huoltoon ja erityistoimintoihin;

liikenneverkkoon, liikennemääriin, liikenneturvallisuuteen, eri liikennemuotoihin ja pysäköintiin, kunnallistekniikan rakentamistarpeisiin

6) Yhdyskuntarakenteeseen;

väestön määrään ja kehitykseen, yhdyskuntarakenteen tiivistymiseen, taloudellisuuteen ja muutoksiin, eri toimintojen sijoittumiseen

7) Osallistumisprosessin vaikuttavuus;

arvioidaan KaOs-projektin ja muiden osallistumismahdollisuuksien kautta saatujen mielipiteiden ja osallisten tavoitteiden huomiointi kaavaratkaisuissa

Luonnosvaiheessa vaihtoehtoja verrataan keskenään sekä nykyiseen kaavaan. Alueiden/tonttien vaihtoehtoihin käyttötarkoituksiin liittyen laaditaan vaihtoehtoraportti, johon kirjataan arvioidut vaikutukset, johtopäätökset ja valitun vaihtoehdon perustelut. Rakennusoikeuden ja suojelumerkintöjen suhteen vastaava vertailu tehdään rakennusoikeusselvityksessä. Vaikutusarvioinneissa hyödynnetään Suunnittelupalveluiden selvitys- ja arviointiryhmää, muita Suunnittelupalveluiden ja kaupungin toimialojen asiantuntijoita, ulkopuolisia konsultteja ja osallisryhmiä.

OSALLISET

Kaava-alueen ja siihen rajoittuvan alueen maanomistajat

Kaavan vaikutusalueen asukkaat ja yritykset
Kaupungin eri toimialat: kaupunkiympäristön kehittäminen, viranomaispalvelut, Tampereen aluepelastuslaitos, kiinteistötoimi, tilakeskus, elinkeinotoimi, joukkoliikenne, Tampereen Sähköverkko, Tampereen Vesi
Elisa Oyj, Telia Sonera Finland Oyj

Pirkanmaan ympäristökeskus
Pirkanmaan liitto
Pirkanmaan maakuntamuseo
Ratahallintokeskus
Tiehallinto

Ahjolan Kannatusyhdistys ry/ Ahjolan setlementti
Arkeologian harrastajat Sarsa ry.
Kurpitsaliike ry/ Kurpitsatalo
Lions Club Tampere/Pispala r.y.
MLL:n Harjun yhdistys
Muistojeni Pispala ry
Partiolippukunta Harjun Veikot ry
Partiolippukunta Harjusiskot ry
Pirkanmaan luonnonsuojelupiiri
Pirkanmaan Perinnepoliittinen Yhdistys r.y.

Pirkanmaan Rakennussuojeluyhdistys ry
Pispalan alueneuvosto/ Harjun seurakunta
Pispalan asukas yhdistys ry
Pispalan Kierrätisyhdistys ry
Pispalan kirjastoyhdistys ry
Pispalan Kokoomus ry
Pispalan kulttuuriyhdistys ry
Pispalan Kumppanuusverkosto ry
Pispalan Moreeni ry
Pispalan musiikkiyhdistys ry
Pispalan Pesis ry
Pispalan saunayhdistys ry/ Rajaportin sauna
Pispalan Sos.-dem. Työväenyhdistys ry
Pispalan Tarmo ry
Pispalan-Epilän Kiinteistöyhdistys r.y.
Pispala-Pyynikin Yrittäjät r.y.
Pispalan koulun vanhempainyhdistys ry
Rakennusperinteen Ystävät ry
SPR Tampere-Harjun Osasto
Tahmelan Työväenyhdistys ry
Tampereen A-kilta ry/ Tahmelan monitoimitalo
Tampereen Rakennussuojeluseura ry
Tampereen Ympäristönsuojeluyhdistys ry
Toivontupa ry
Varalan Urheiluopisto
Voimistelu- ja urheiluseura Pispalan Tarmo ry

Muut ilmoituksensa mukaan.

VUOROVAIKUTUSMENETTELYT JA KAAVATYÖN VAIHEET

Kaavan aineistoihin voi niiden nähtävilläoloaikoina kaikissa kaavan vaiheissa tutustua Palvelupiste Frenckellissä, osoitteessa Frenckellinaukio 2 B sekä Pispalan kirjastotalolla, Tahmelankatu 14.

Lisäksi aineistot ovat esillä kaupungin Internet-sivuilla osoitteessa <http://www.tampere.fi/kaupunkisuunnittelu/kaavoitus/asemakaavoitus/pispala>.

Myös nähtävilläolojen jälkeen laadittavat vastinekoosteet toimitetaan em. paikkoihin.

Osallistumis- ja arviointisuunnitelmasta ja kaavaluonnoksesta on mahdollisuus jättää mielipiteitä. Kaavaehdotuksesta on mahdollisuus tehdä muistutus. Mielipiteet ja muistutukset tulee toimittaa nähtävilläoloaikana kirjeitse osoitteeseen Tampereen kaupunki/ kirjaamo, PL 487, 33101 Tampere tai sähköpostitse kirjaamo@tampere.fi. Kirjaamon käyntiosoite on Puutarhakatu 6, 33210 Tampere.

Kaava-aineistojen nähtävilläoloista ja yleisötilaisuuksista ilmoitetaan kuulutuksella kaupungin virallisissa ilmoituslehdissä sekä kaupungin Internet-sivuilla osoitteessa <http://www.tampere.fi/kaupunkisuunnittelu/kaavoitus/kuulutukset>. Virallisia ilmoituslehtiä ovat Aamulehti, Tamperelainen ja Uutispäivä Demari.

Aloituskvaihe:

Vireilletulo ja osallistumis- ja arviointisuunnitelma

Pispalan asemakaavan uudistamisen toisen vaiheen asemakaavan muutos nro 8309 kuulutetaan vireille 9.4.2009. Osallistumis- ja arviointisuunnitelma on nähtävänä **14.4.- 5.5.2009** välisen ajan. Osallistumis- ja arviointisuunnitelma lähetetään sen nähtävilläoloaikana suunnittelualan ja lähivaikutusalueen tonttien omistajille tai haltijoille sekä em. osallisille.

Osallistumis- ja arviointisuunnitelman nähtävillä oloaikana **22.4.2009** järjestetään avoimien ovien tilaisuus Palvelupiste Frenckellissä klo 15-19.00. Klo 15-17.30 kaavan laatijat ja Pirkanmaan maakuntamuseon edustajat ovat tavattavissa tonttikohtaisiin kysymyksiin vastaamista varten, klo 17.30 alkaa yleisesittely.

Kiertokävelyt

II-vaiheen kaava-alueilla järjestetään ohjatut kiertokävelyt syksyllä 2009 ja niistä ilmoitetaan kuulutuksella.

Ohjausryhmä

Pispalan kaavoitusta ohjaamaan on perustettu ohjausryhmä johon kuuluu Tampereen kaupungin toimialojen, tilaajaorganisaation ja Infratuotanto Liikelaitoksen edustajia.

Osallisyhmät

Pispalan ja Santalahden asemakaavamuutosalueiden osallisyhmiin haettiin osallisia marraskuussa 2008 lehtikuulutuksella sekä Pispalan toisessa kaupunginosakonferenssissa 22.-23.11.2008. Osallisyhmiin voi ilmoittautua vielä osallistumis- ja arviointisuunnitelman nähtävilläoloaikana. Tampereen kaupunki kokoaa edellä mainituissa vaiheissa ilmoittautuneista II vaiheen kaava-alueiden 8309 ja 8310 osallisyhmät, jotka kokoontuvat kaavoitusprosessin aikana oleellisissa vaiheissa tarpeen mukaan yhdessä tai erikseen. Osallisyhmien muistiot julkaistaan kaupungin internetsivuilla, Palvelupiste Frenckellissä sekä Pispalan kirjastolla.

Vuoden 2009 maaliskuuhun asti kestäneen KaOs-projektin tuotoksena syntyneet Pispalan kehityskuva-raportti, työryhmien raportit sekä asukaskyselyn yhteenvetoraportti löytyvät kaupungin internetsivuilta, palvelupiste Frenckellistä sekä Pispalan kirjastosta. Aineisto esitellään yhdyskuntalautakunnalle.

KaOs-projektissa aloitettu rakennusoikeustarkastelu vaihtoehtoinen saatetaan valmiiksi ja kuulutetaan nähtävillä sekä pyydetään lausunnot asianosaisilta kaupungin toimialoilta, liikelaitoksilta sekä viranomaisista hoilta.

KaOs-projektista tullaan järjestämään arviointiseminaari. Seminaarista tiedotetaan kuulutuksella ja kaupungin internetsivuilla. Lisätietoa KaOs-projektista antaa kaavoitussihteeri Ulla Tiilikainen p. (040) 8016 710, sähköposti muotoa: etunimi.sukunimi@tampere.fi

Viranomaisyhteistyö

II-vaiheen kaava-alueita koskien järjestetään tarvittaessa viranomaisneuvottelu. Siitä sovitaan ympäristökeskuksen kanssa.

Valmisteluvaihe:

Valmisteluvaiheessa järjestetään tarvittaessa neuvotteluja eri osapuolten kesken. Yhdyskuntalautakunnalle esitellään asemakaavoituksen etenemistä työn kannalta merkittävissä vaiheissa.

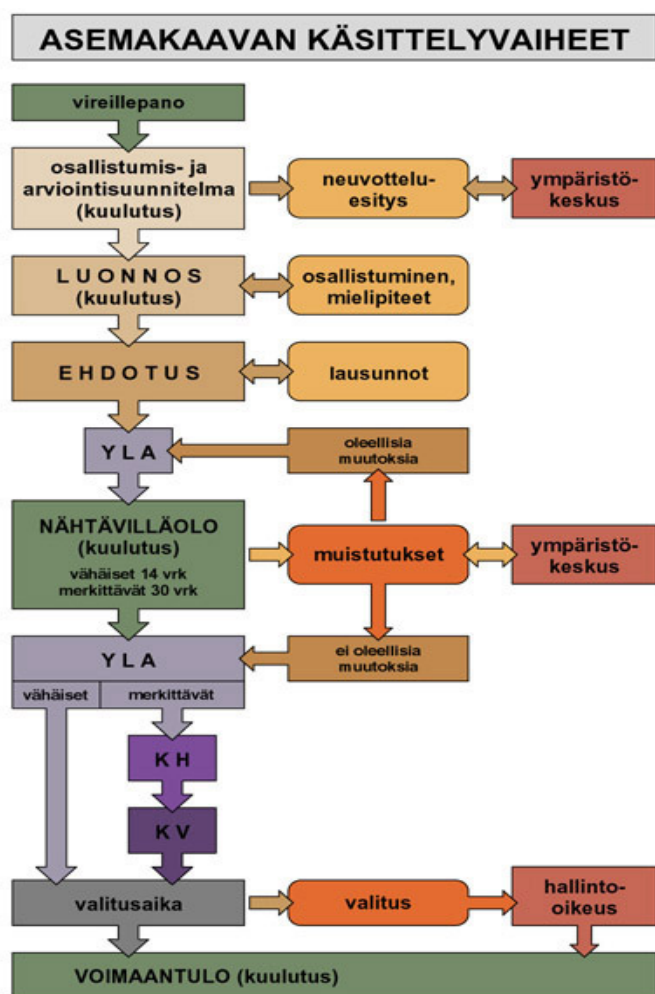
Edellisissä vaiheissa tuotetun aineiston ja saatujen mielipiteiden pohjalta laaditaan kaavaluonnos, joka kuulutetaan nähtäville ja siitä pyydetään lausunnot kaupungin eri toimialoilta ja viranomais-tahoilta. Osallisia tiedotetaan kirjeitse nähtävillä olosta. Yleisötilaisuuksista tai avoimien ovien esittelyistä ilmoitetaan erillisellä kuulutuksella. Mielipiteet tulee toimittaa nähtävillä oloaikana Tampereen kaupungin kirjaamoon alla olevaan osoitteeseen. Saadut mielipiteet ja lausunnot käsitellään, analysoidaan ja kirjataan selostukseen tai vastineluetteloon. Niihin laaditaan vastineet, josta selviää aiheuttavatko ne muutoksia suunnitelmaan.

Ehdotusvaihe:

Edellisissä vaiheissa tuotetun aineiston ja saatujen mielipiteiden ja lausuntojen pohjalta laadittu kaavaehdotus viedään yhdyskuntalautakunnan käsittelyyn, joka asettaa kaavaehdotuksen yleisesti nähtäville. Nähtävillä olosta julkaistaan sanomalehtikuulutus ja siitä tiedotetaan kaupungin internetsivuilla. Kaavoitusviranomaisen pyytää tarvittavat viranomaislausunnot. Ehdotuksista on mahdollista jättää muistutuksia ja ne käsitellään säädetyssä järjestyksessä.

Kaavan käsittelyvaiheet kaaviona ja asiasta päättäminen:

Asiasta päättäminen kuuluu kaupunginvaltuuston toimivaltaan. Oheisena kaavio asemakaavan käsittelyvaiheista, josta selviää miten osallistumismahdollisuus jatkuu ympäristölautakunnan käsittelyn jälkeen.



Työn tilaaja/kaavoitusviranomainen

Tampereen kaupunki, Kaupunkiympäristön kehittäminen/ maankäytön suunnittelu asemakaava-arkkitehti Sakari Leinonen

Kaavan laatija

Tampereen kaupunki
Infratuotanto Liikelaitos
Suunnittelupalvelut
Asemakaavasuunnittelu

Asiaa hoitaa

kaava nro 8309
arkkitehti Jouko Seppänen
p. 0400-846275

sähköpostiosoitteet ovat muotoa
etunimi.sukunimi@tampere.fi

Aineiston esittely ja tiedustelut

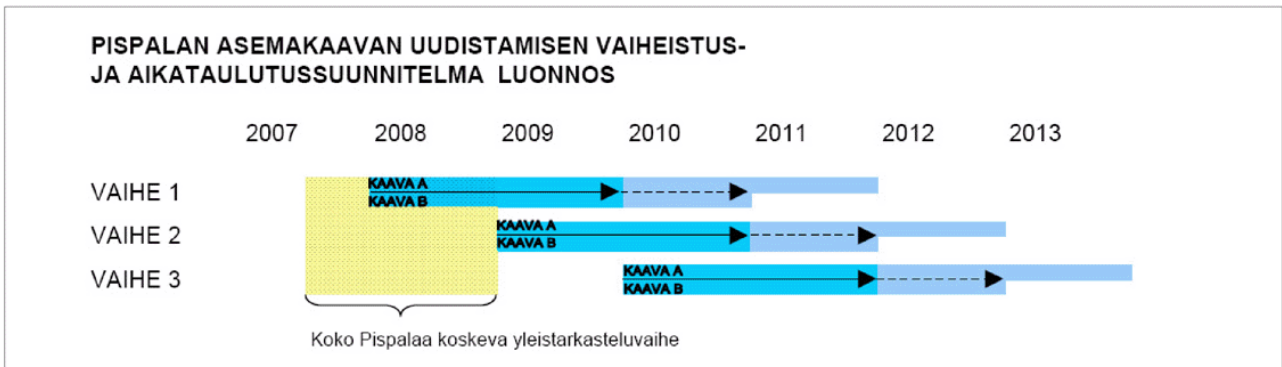
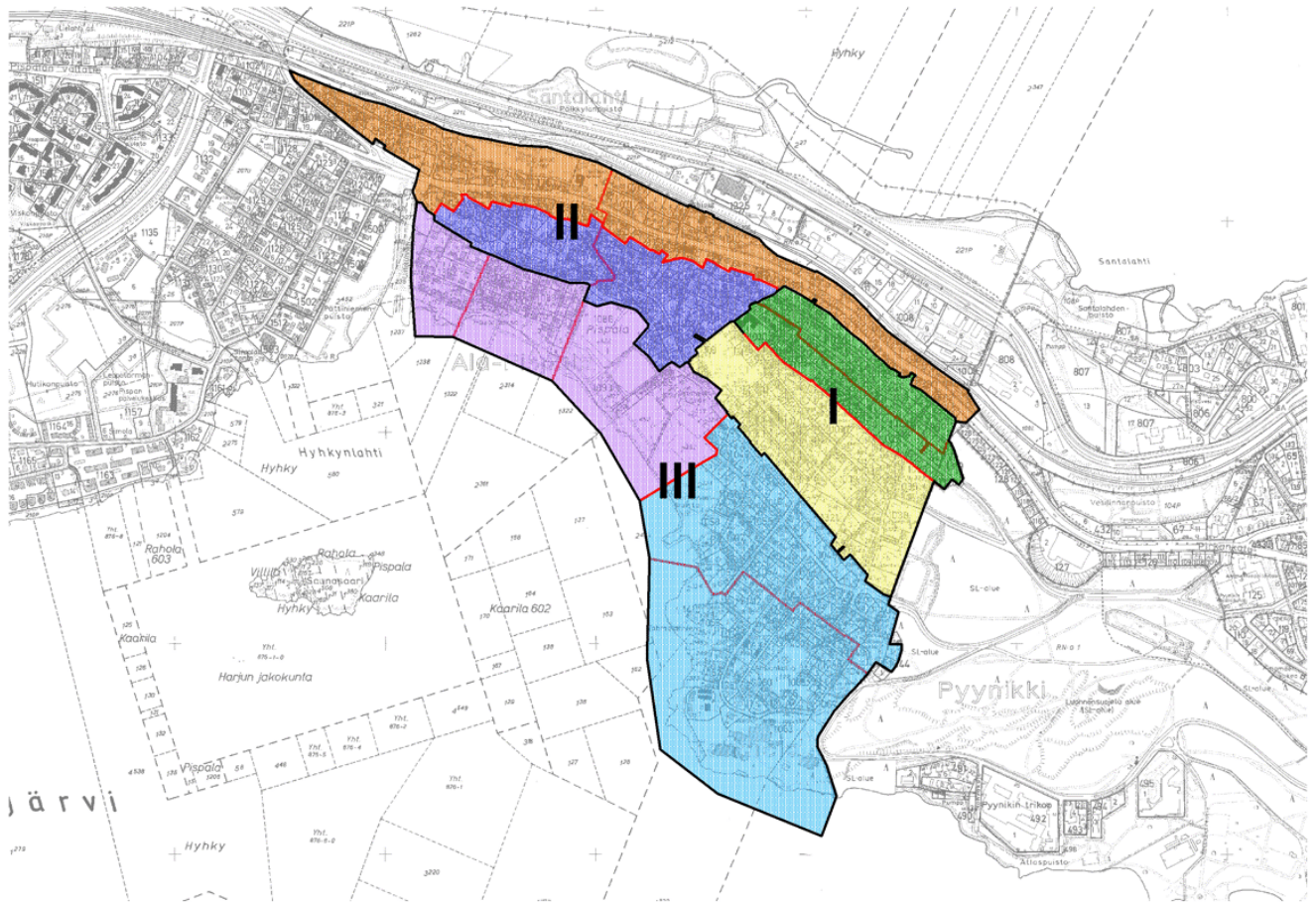
Asiakaspalvelu, Palvelupiste Frenckell
Frenckellinaukio 2 B
p. (03) 5656 6700
palvelupiste.frenckell@tampere.fi

Palautteen vastaanotto

Tampereen kaupunki
Kirjaamo
PL 487, Tampere 33101
käyntiosoite Puutarhakatu 6
kirjaamo@tampere.fi

Liite 1

Pispalan asemakaavan vaiheistus- ja aikataulutussuunnitelma:



Liite 2

Olemassaolevat ennen asemakaavojen uudistamista laaditut selvitykset ja suunnitelmat:

Nimi	tekijä	Valmistunut
Pispalan rakennusinventointi	Tampereen museot, Maakunnallinen yksikkö, Anu Eerikäinen	2002
Pispalan rakennusinventointi, Tahmela ja Ansionkallio	Pirkanmaan maakuntamuseo, Kulttuuriympäristöyksikkö, Kati Lahtinen	2003
Tampereen Hyhkyn rakennusinventointi 2004	Pirkanmaan maakuntamuseo, Kulttuuriympäristöyksikkö	2004
Tampereen arkeologinen perusinventointi 1994	Ulla Rajala, Teija Nurminen, Tampereen museot	1994
Pispalan rakennustavat	Arkkitehtitoimisto Hanna Lyytinen Ky, Tampereen kaupunki, kaavoitusyksikkö	2005
Pispalan Maisema	Ma-arkkitehdit, Tampereen kaupunki, kaavoitusyksikkö	2005
Pieni punainen kirja, Pispalan kulttuuriympäristöohjelma	Pispalan asukasyhdistys Ry, Pasi Virtamo	2005
Tampereen arvokkaat luontokohteet 2003	Ympäristövalvonnan julkaisuja 4/2003. Kari Korte, Lasse Kosonen	2003
Tampereen Pispalan pihojen kasviston muutokset 24 vuoden (1967-1991) aikana	Kasvitieteen progradu-tutkielma. Leena Kääntönen, Kasvitieteen laitos, Helsingin yliopisto	1992
Kantakaupungin ympäristö- ja maisemaselvitys (KYMS)	Tampereen kaupunki, Suunnittelupalvelut, Selvitykset ja arvioinnit	2008

Em. luettelossa mainitut rakennusinventoinnit ovat loppuraportteja, kohdekohtaiset tiedot löytyvät kohdekansioista, joita säilytetään Pirkanmaan maakuntamuseossa.

Vain Pispalan asemakaavoituksen I vaihetta koskevat selvitykset ja suunnitelmat:

Nimi	tekijä	Valmistunut
Pispalan – Tahmelan alueen rakennetun ympäristön inventointi 2008, VäliRaportti	Pirkanmaan maakuntamuseo	2008
Kunnallisteknisten verkostojen kartoitus	Tampereen kaupunki, Suunnittelupalvelut	2008

Muut valmistuneet suunnitelmat:

Nimi	tekijä	Valmistunut
Katusuunnitelma, Pispalan valtatie, välillä Pulterinkatu - Rajaportinkatu	Tampereen kaupunki, Suunnittelupalvelut	2009

Liite 3

KaOs-projektin 18.1.2008-31.3.2009 osana toteutettu vuorovaikutus:

Kaupunginosakonferenssit

Pispalan I kaupunginosakonferenssi "Pispalan Pamaus" 31.11.-1.12.07, käynnisti projektin

Pispalan II kaupunginosakonferenssi "Pispalan Palapeli" 22.-23.11.08

Teematyöryhmät

I kaupunginosakonferenssissa perustettiin 8 teematyöryhmää: Keskustelu/Tiedotus, Liikenne, Monimuotoisuus, Pispalan ilme, Pohjoisrinne, Rakennusoikeus, Ranta ja kasvimaat sekä Yhteinen ympäristö ja tilat.

Työryhmille järjestettiin ohjattuja yhteistapaamisia ja ekskursio Raumalle ja Poriin.

Paikkatietopohjainen internetsovellus "Paikkis"

Sovellus oli käytössä kaupungin internetsivuilla 10.11.08-8.3.09.

Asukaskysely

Pispalan ja Tahmelan asukkaille ja kiinteistönomistajille suunnattu kysely jaettiin kaikkiin alueen kotitalouksiin ja postitettiin muualla asuville omistajille joulukuussa 2008.

Projektissa oli mukana asiantuntijoita ohjaamassa osallistumisprosessia ja laatimassa Pispalan kehityskuvaa.

KaOs-projektin tuottama aineisto:

Raportit

- Pispalan rakennusoikeustarkastelu, analyysivaiheen raportti, Ramboll Finland Oy, 08.10.2008
- Pispalan kehityskuva. Loppuraportti. (2009) EDGE arkkitehtuuri- ja kaupunkitutkimuslaboratorio, Tampereen teknillinen yliopisto, Arkkitehtuurin laitos. Liitteet: KaOs analyysit 20.11.2008, Pispalan kehityspotit 19.11.2008
- KaOs-projekti. Pispalan kaupunginosahankkeen osallisyhteistyön arviointi. Anna Lyyra-Seppänen 2009.

Teematyöryhmät

- Rakennusoikeustyöryhmä, Pispala Visio 2008
- Liikennetyöryhmä, yhteenveto 2008
- Ranta ja kasvimaat –työryhmä, Pispalan ranta-alueen kehittämiseksi 17.3.2009
- Ranta ja kasvimaat –työryhmä ja Kurpitsaliike ry, Kurpitsaliike ja Kurpitsatalo 17.3.2009
- Ranta ja kasvimaat –työryhmä, Viljelijäkysely 2008

Asukaskyselyn yhteenvetoraportti ja internetsovellus Paikkiksen yhteenveto valmistuvat kevään 2009 aikana.

KaOs-projektin aineistot löytyvät Palvelupiste Frenckellistä, Pispalan kirjastolta sekä projektin internetsivuilta osoitteesta www.kaosprojekti.net, sivujen sulkeutumisen jälkeen keväällä 2009 aineisto siirretään kaupungin internetsivuille osoitteeseen

<http://www.tampere.fi/kaupunkisuunnittelu/kaavoitus/asemakaavoitus/pispala.html>.

II-vaiheen kaava-alueiden rajaukset

